

## DOHODA O VZDÁNÍ SE PRÁVA NA NÁHRADU ŠKODY VZNIKLÉ NA POZEMKU

č.: SML-00022-2026-103

dle ustanovení § 2894 a násl. zákona č. 89/2012 Sb., občanský zákoník,  
ve znění pozdějších předpisů (dále jen „občanský zákoník“)

### Lesy České republiky, s.p.

se sídlem Přemyslova 1106/19, Nový Hradec Králové, 500 08 Hradec Králové

IČO: 421 96 451

DIČ: CZ42196451

zapsaný v obchodním rejstříku vedeném Krajským soudem v Hradci Králové, oddíl AXII,  
vložka 540

zastoupený: [REDACTED] LS Bruntál, na základě  
podpisového řádu

bankovní spojení: Komerční banka, a.s., pobočka Bruntál  
číslo účtu: 19-0775160237/0100

(dále jako „LČR“) na straně jedné

**a**

### NUTREND D.S., a.s.

se sídlem doplnit Chválkovice 604, 779 00 Olomouc

IČO: 25853902

DIČ: CZ25853902

zapsaná v obchodním rejstříku vedeném Krajským soudem v Ostravě, oddíl B, vložka 2307

zastoupená: Richardem Zedníkem, předsedou správní rady

bankovní spojení: Česká spořitelna, a.s.  
číslo účtu: 8867952/0800

(dále jako „druhá strana dohody“) na straně druhé

(LČR a druhá strana dohody dále též společně jako „smluvní strany“ a každý jednotlivě jako „smluvní strana“)

uzavírají níže uvedeného dne, měsíce a roku tuto dohodu o vzdání se práva na náhradu škody  
vzniklé na pozemku (dále jen „dohoda“):



**I.**  
**Předmět dohody**

1. Smluvní strany shodně deklarují, že tato dohoda nenahrazuje závazné stanovisko a není souhlasem uděleným LČR druhé straně dohody k dotčení pozemků do vzdálenosti 30 m od okraje lesa.
2. LČR prohlašují, že jim svědčí právo hospodařit k níže uvedenému pozemku, který je ve vlastnictví České republiky, a to:

Parcelní číslo	Druh pozemku	Výměra v m <sup>2</sup>	Katastrální území	LV	Obec
353/7	Lesní pozemek	7374	Nová Pláň	41	Nová Pláň

Uvedený pozemek (dále také „**předmětný pozemek**“) je zapsán v katastru nemovitostí u Katastrálního úřadu pro Moravskoslezský kraj, Katastrální pracoviště Bruntál, k. ú. Nová Pláň.

LČR mají podle ustanovení § 58 odst. 1 zákona č. 289/1995 Sb., o lesích a o změně a doplnění některých zákonů (lesní zákon), ve znění pozdějších předpisů, práva a povinnosti vlastníka lesa.

3. Druhá strana dohody prohlašuje, že je výlučným vlastníkem nemovitých věcí, a to:

Parcelní číslo	Druh pozemku	Výměra v m <sup>2</sup>	Katastrální území	LV	Obec
st.77	Zastavěná plocha a nádvoří	7357	Nová Pláň	23	Nová Pláň
63/1	TTP	646	Nová Pláň	23	Nová Pláň
63/2	Ostatní plocha	4377	Nová Pláň	23	Nová Pláň
324/5	TTP	1913	Nová Pláň		Nová Pláň
324/7	TTP	2640	Nová Pláň	23	Nová Pláň

Uvedené nemovité věci (dále také „**nemovité věci**“) jsou zapsány v katastru nemovitostí u Katastrálního úřadu pro Moravskoslezský kraj, Katastrální pracoviště Bruntál, k. ú. Nová Pláň.

4. LČR obdržely dne 16.2.2026 žádost druhé strany dohody o vyjádření se k dokumentaci stavby „**Rozvod propanu pro vyvíječ páry v objektu Nová Pláň č.p. 61k.ú. Nová Pláň**“ ze dne 16.2.2026 (dále jen „**stavba**“) a současně žádost o souhlas s umístěním stavby do ochranného pásma lesa (dále jen „**žádost**“).
5. V případě, že se LČR rozhodnou udělit souhlas s umístěním stavby v ochranném pásmu lesa, jsou oprávněny stanovit rovněž podmínky, za nichž tak učiní; případný souhlas bude udělen nejpozději do 15 pracovních dnů ode dne, kdy bude do veřejného seznamu zapsáno vzdání se práva na náhradu škody vzniklé na nemovitých věcech uvedených v odst. 3 tohoto článku dohody za podmínek dle čl. II. této dohody.

## II.

### Vzdání se práva na náhradu škody a uhrazení zvýšených nákladů na hospodaření v lese

1. Druhá strana dohody se tímto, v souladu s ustanovením § 2897 občanského zákoníku, natrvalo a bezvýjimečně vzdává práva na náhradu veškerých škod, vzniklých kdykoliv v budoucnu (po uzavření této dohody) na nemovitých věcech včetně veškerých jejich součástí a příslušenství, a to zejména sesuvem půdy, padáním kmenů, pádem stromů nebo jejich částí včetně větví, přesahem větví a kořenů, zastíněním a lavinami, z předmětných pozemků, nebo v souvislosti s těmito jevy.
2. Druhá strana dohody se vůči LČR zavazuje k úhradě zvýšených nákladů na hospodaření v lese, budou-li takové, vzniklých v souvislosti s omezeními, které přináší nemovité věci umístěné v ochranném pásmu lesa, např. nemožnost kácení stromů do prostoru ochranného pásma lesa, nutnost použití nákladnější technologie, která by bez omezení v ochranném pásmu nemusela být využita apod. Případné zvýšené náklady budou druhé straně dohody vyúčtovány na základě daňového dokladu (faktury) se splatností 21 dnů. Součástí daňového dokladu (faktury) bude i podrobné vyčíslení a zdůvodnění zvýšených nákladů.
3. Smluvní strany shodně konstatují, že vzdání se práva na náhradu škody dle této dohody bude ve veřejném seznamu zapsáno jako právo věcné, které se váže k nemovitém věcem a zavazuje tak vlastníka nemovitých věcí i případné další vlastníky či spoluvlastníky nemovitých věcí, a kde osobou oprávněnou jsou LČR, kterým svědčí právo hospodařit s předmětnými pozemky.

Druhá strana dohody se zavazuje předat informaci o existenci vzdání se práva na náhradu škody případným dalším vlastníkům či spoluvlastníkům nemovitých věcí, resp. zavazuje se tyto osoby smluvně zavázat k úhradě zvýšených nákladů na hospodaření v lese dle odst. 2. tohoto článku dohody.

4. Druhá strana dohody se zavazuje, že výlučně na své náklady zajistí zápis vzdání se práva na náhradu škody dle této dohody do příslušného katastru nemovitostí, a to bezodkladně po uzavření této dohody, nejpozději však do 60 dnů ode dne jejího podpisu oběma smluvními stranami.
5. Druhá strana dohody prohlašuje, že je s nemovitými věcmi oprávněna samostatně disponovat, a to v rozsahu a způsobem ujednanými touto dohodou, zejména je bez jakéhokoli omezení oprávněna vzdát se práva na náhradu škody na nemovitých věcech ve smyslu této dohody.

## III.

### Ostatní ujednání

1. Tato dohoda zaniká (ruší se) a právní následky v ní sjednávané v souladu s ustanovením § 548 občanského zákoníku pominou, pokud vzdání se práva na náhradu škody dle této dohody nebude nejpozději do 60 dnů ode dne jejího podpisu zapsáno do příslušného katastru nemovitostí.
2. Dojde-li k jakékoli změně v dokumentaci stavby, zavazuje se druhá strana dohody o této skutečnosti bezodkladně informovat LČR, přičemž takovou změnu je nezbytné řešit

formou dodatku k této dohodě, popř. uzavřením nové dohody, obojí pouze za předpokladu, že taková změna bude ze strany LČR akceptována.

3. V případě, že stavba nebude povolena (a tedy ani realizována), druhá strana dohody je povinna vyzvat LČR k uzavření dohody o zániku (zrušení) této dohody, a to nejpozději do 3 měsíců od právní moci rozhodnutí, jehož obsahem je zastavení stavebního řízení, popř. nepovolení stavby, či jiného obdobného dokumentu, kterým stavební úřad zamezí povolení (realizaci) stavby; v takovém případě jsou LČR, resp. druhá strana dohody, povinny dohodu o zániku (zrušení) této dohody uzavřít. Druhá strana dohody je povinna na svůj náklad zajistit výmaz práva vloženého do katastru nemovitostí dle této dohody, a to nejpozději do 14 dnů od oboustranného podpisu dohody o zániku (zrušení) této dohody.
4. Smluvní strany se v souladu s ustanovením § 1 odst. 2 občanského zákoníku dohodly, že pokud se některé z ujednání obsažených v této dohodě neshoduje s ustanoveními občanského zákoníku, jde o projev vůle smluvních stran.

#### **IV.**

##### **Sankční ujednání**

1. Pro případ prodlení druhé strany dohody s úhradou zvýšených nákladů dle čl. II. odst. 2 dohody se druhá strana dohody zavazuje zaplatit LČR smluvní pokutu ve výši 0,05 % z dlužné částky za každý i započatý den prodlení.
2. Pro případ prodlení druhé strany dohody s kteroukoli ze lhůt dle čl. III. odst. 3 této dohody, se druhá strana dohody zavazuje zaplatit LČR smluvní pokutu ve výši 10.000 Kč za každý jednotlivý případ, nebude-li smluvními stranami ujednáno jinak. Pro vyloučení pochybností smluvní strany shodně uvádí, že zaplacením uvedené smluvní pokuty nezaniká povinnost k uzavření dohody o zániku (zrušení) této dohody a k zajištění výmazu práva dle této dohody z příslušného katastru nemovitostí, obojí dle čl. III. odst. 3 dohody.
3. Uplatněním, ani zaplacením smluvní pokuty není jakkoli omezeno či jinak dotčeno právo LČR na náhradu škody, a to v plném rozsahu; ustanovení § 2050 občanského zákoníku se nepoužije.

#### **V.**

##### **Criminal Compliance doložka**

1. Smluvní strany níže svým podpisem stvrzují, že v průběhu vyjednávání o této dohodě vždy jednaly a postupovaly čestně, transparentně a v souladu s veškerými právními předpisy, a že takto budou jednat i při jejím plnění.
2. Smluvní strany prohlašují, že v souvislosti s touto dohodou vyvinou maximální úsilí, aby žádné ze smluvních stran nemohla být přičtena trestní odpovědnost podle příslušných právních předpisů.
3. LČR zachovává nulovou toleranci k jakémukoli nelegálnímu jednání, dodržuje maximální transparentnost, legalitu, etiku a uplatňuje zásady Criminal Compliance Programu ([www.lesycr.cz/ccp](http://www.lesycr.cz/ccp)).

## VI.

### Závěrečná ujednání

1. Pokud není v této dohodě ujednáno jinak, řídí se vztahy mezi smluvními stranami příslušnými obecně platnými právními předpisy, zejména občanským zákoníkem a právními předpisy souvisejícími.
2. Tuto dohodu lze měnit či doplňovat pouze formou písemných dodatků podepsaných oběma smluvními stranami.
3. Tato dohoda nabývá platnosti dnem jejího podpisu oběma smluvními stranami. Tato dohoda nabývá účinnosti dnem jejího podpisu oběma smluvními stranami.
4. Tato dohoda je vyhotovena v počtu pěti stejnopisů, z nichž po dvou vyhotoveních obdrží každá ze smluvních stran a zbývající je určeno pro účely zápisu vzdání se práva na náhradu škody do příslušného katastru nemovitostí.
5. Smluvní strany prohlašují, že si tuto dohodu před jejím podpisem přečetly, jejímu obsahu rozumí a bez výhrad s ním souhlasí. Dohoda je vyjádřením jejich pravé, skutečné, svobodné a vážné vůle, na důkaz čehož níže připojují, prosty omylu, své vlastnoruční podpisy.
6. Nedílnou součástí této dohody jsou tyto přílohy:

Příloha č. 1 Grafická příloha k žádosti C2

V Bruntále dne: 30-03-2026

V Olomouci dne: 13.4.2026

za LČR:

Lesy České republiky, s.p.  
se sídlem Přemyslova 1106/19, Nový Hrádec Králové

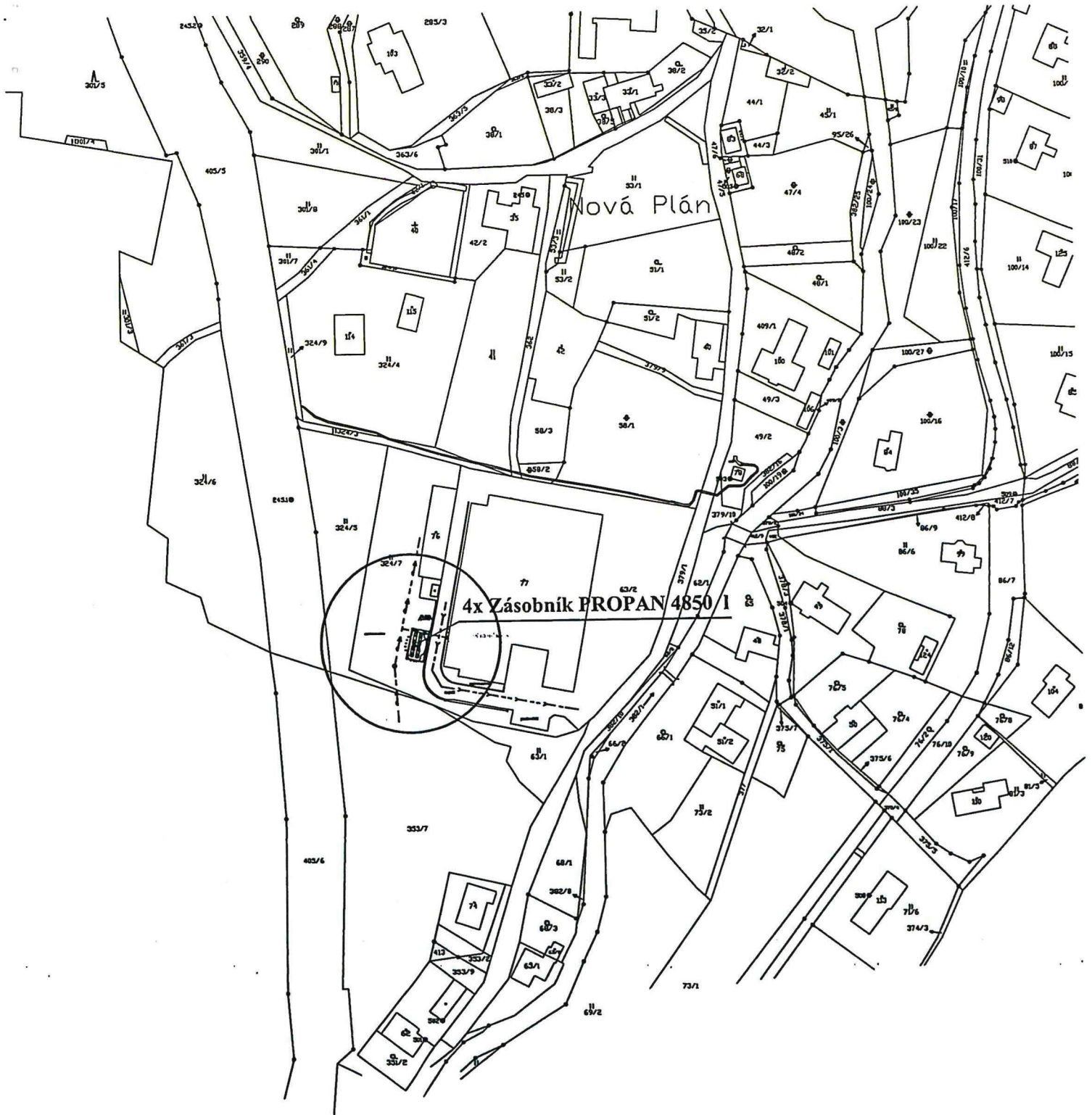
untál

Lesy České republiky, s.p.

za druhou stranu dohody:

NUTREND D.S., a.s.  
Chvátkovice 604, 779 00 Olomouc  
3902

Richard Zedník  
předseda správní rady  
NUTREND D.S., a.s.



ODP.PROJEKTANT :	VYPRACOVAL :	KRESLIL :	Plyn-topení Projekty-revize Školní 856/8.69301 Hustopeče	
ST.ŮRAD:	Bruntál	KAT.OZ:	Nová Plán	
INVESTOR: NUTREND D.S., a.s. IČ25853902 Chválkovice 604, 779 00 Olomouc			DATUM 2025-03-10 ZAK.ČÍSLO 021/03/2025 STUP.DOK. Povol. záměru 1 : 2000	
AKCE: ROZVOD PROPANU PRO VYVÍJEČ PÁRY V OBJEKTU NOVÝ PLÁN č.p. 61 k.ú. Nová Plán [66298]			Č. PŘÍLOHY C 2	
OBSAH: PROPANOVÁ STANICE + PLYNOINSTALACE KATASTRÁLNÍ SITUACNÍ VÝKRES				