



Identifikátor: **KUMSX03COHMD**



**Spolufinancováno
Evropskou unií**



**MINISTERSTVO
PRO MÍSTNÍ
ROZVOJ ČR**

Veřejná zakázka č. 016/2026

KUPNÍ SMLOUVA

I. Smluvní strany

1. Moravskoslezský kraj

se sídlem: 28. října 2771/117, 702 00 Ostrava
zastoupen: RNDr. Janem Veřmiřovským, Ph.D., MBA, LL.M., MPA, MSc.,
náměstkem hejtmána kraje
IČO: 70890692
DIČ: CZ70890692
bankovní spojení: UniCredit Bank Czech Republic and Slovakia, a.s.
číslo účtu: 2105987779/2700
datová schránka: 8x6bxsd

Osoby oprávněné jednat ve věcech technických – předmětu smlouvy:



Osoby oprávněné jednat ve věcech řízení projektu:



(dále jen kupující)

a

2. VWR International s.r.o.

se sídlem: Pražská 442, 281 67 Stříbrná Skalice
zastoupena: 
IČO: 63073242
DIČ: CZ63073242
bankovní spojení: Citibank Europe plc.
číslo účtu: 2059630102/2600

datová schránka: k56s9d7

Zapsána v obchodním rejstříku vedeném Městským soudem v Praze, sp. zn. C 35986

Korespondenční adresa: Pivovarská 30, 756 61 Rožnov pod Radhoštěm

(dále jen „prodávající“)

II.

Základní ustanovení

1. Tato smlouva je uzavřena dle § 2079 a násl. zákona č. 89/2012 Sb., občanský zákoník, ve znění pozdějších předpisů (dále jen „občanský zákoník“); práva a povinnosti stran touto smlouvou neupravená se řídí příslušnými ustanoveními občanského zákoníku. Smluvní strany se dohodly, že veškeré právní vztahy vyplývající z této smlouvy nebo související s ní se řídí právem České republiky.
2. Smluvní strany prohlašují, že údaje uvedené v čl. I této smlouvy jsou v souladu se skutečností v době uzavření smlouvy. Smluvní strany se zavazují, že změny dotčených údajů oznámí bez prodlení písemně druhé smluvní straně. Při změně identifikačních údajů smluvních stran včetně změny účtu není nutné uzavírat ke smlouvě dodatek.
3. Je-li prodávající plátcem DPH, prohlašuje, že bankovní účet uvedený v čl. I odst. 2 této smlouvy je bankovním účtem zveřejněným ve smyslu zákona č. 235/2004 Sb., o dani z přidané hodnoty, ve znění pozdějších předpisů (dále jen „zákon o DPH“). V případě změny účtu prodávajícího je prodávající povinen doložit vlastnictví k novému účtu, a to kopií příslušné smlouvy nebo potvrzením peněžního ústavu; je-li prodávající plátcem DPH, musí být nový účet zveřejněným účtem ve smyslu předchozí věty.
4. Proávající prohlašuje, že je odborně způsobilý k zajištění předmětu plnění podle této smlouvy.

III.

Předmět smlouvy

1. Proávající se zavazuje odevzdat kupujícímu **nábytek pro přírodovědné centrum školy (učebna, laboratoř, přípravná a sklad)** specifikovaný v přílohách č. 1 a 3 této smlouvy, a to včetně návodů k použití v českém jazyce (dále jen „zboží“). Proávající se dále zavazuje umožnit kupujícímu nabýt vlastnické právo ke zboží. Kupující se zavazuje zboží převzít a zaplatit za ně prodávajícímu kupní cenu dle čl. IV této smlouvy.
2. Proávající je povinen v rámci plnění svého závazku z této smlouvy provést také instalaci/montáž zboží dle přílohy č. 2 této smlouvy a seznámení zaměstnanců kupujícího/uživatele s obsluhou zboží.
3. Účelem této smlouvy je zkvalitnění výuky žáků Jazykového gymnázium Pavla Tigrida, Ostrava-Poruba v rámci realizace projektu „Rozšíření a modernizace výukových prostor na JG PT Ostrava-Poruba“, registrační číslo projektu CZ.06.04.01/00/22_042/0003347 (dále také jen „projekt“).
4. Projekt je spolufinancován z Evropského fondu pro regionální rozvoj (EFRR) v rámci Integrovaného regionálního operačního programu po období 2021 - 2027 (dále jen „IROP“), Priorita 4 – Zlepšení kvality a dostupnosti sociálních a zdravotních služeb, vzdělávací infrastruktury a rozvoj kulturního dědictví, Specifický cíl SC 4.1 -Zlepšování rovného přístupu k inkluzivním a kvalitním službám v oblasti vzdělávání, odborné přípravy a celoživotního učení pomocí rozvoje přístupné infrastruktury, mimo jiné posilováním odolnosti pro distanční a online vzdělávání a odbornou přípravu.“ Proávající bere na vědomí, že předmětem této smlouvy jsou aktivity a výstupy, které budou tvořit součást

tohoto projektu.

5. S ohledem na ustanovení odst. 4 tohoto článku se prodávající zavazuje minimálně do 31. 12. 2035:
- a) předem projednávat rovněž se zástupcem odboru evropských projektů, školství, mládeže a sportu, oddělení rozvoje vzdělávání, jakoukoliv změnu prováděnou při zajištění předmětu plnění, a to jak změnu oproti této smlouvě, tak i změnu oproti zadávací dokumentaci,
 - b) umožnit zaměstnancům nebo zmocněncům pověřených orgánů (Ministerstva pro místní rozvoj ČR, Centra pro regionální rozvoj, Ministerstva financí ČR, Evropské komise, Evropského účetního dvora, Nejvyššího kontrolního úřadu, příslušného orgánu finanční správy, Národního fondu, Evropského úřadu pro potírání podvodného jednání i jiných oprávněných orgánů státní správy) kontrolu dokladů souvisejících s projektem; vytvořit výše uvedeným osobám podmínky k provedení kontroly, poskytovat požadované informace a dokumentaci související s realizací projektu, umožnit průběžné ověřování souladu údajů o realizaci projektu uváděných ve zprávách o realizaci projektu se skutečným stavem v místě jeho realizace a poskytnout těmto osobám součinnost při provádění kontroly,
 - c) uchovávat odpovídajícím způsobem v souladu se zákonem č. 499/2004 Sb., o archivnictví a spisové službě a o změně některých zákonů, ve znění pozdějších předpisů, a v souladu se zákonem č. 563/1991 Sb., o účetnictví, ve znění pozdějších předpisů, a v souladu s obecnými pravidly pro žadatele a příjemce pro IROP veškerou dokumentaci související s předmětem této zakázky, zejména veškeré originály účetních dokladů, smlouvu včetně jejích dodatků a další originály dokumentů, vztahujících se k projektu. Pokud je v českých právních předpisech stanovena lhůta delší než v evropských předpisech, musí být použita pro úschovu delší lhůta,
 - d) reflektovat aktuálně dostupné a platné metodické dokumenty IROP dostupné na webových stránkách: IROP - Ministerstvo pro místní rozvoj ČR - 42. výzva IROP - Střední školy - SC 4.1 (MRR), odkaz na specifické podmínky výzvy: SPPZP_42_43_44_vyzva-IROP-SS_podepsano.pdf.aspx.

IV. Kupní cena

1. Kupní cena činí

cena bez DPH	1 341 880 Kč
DPH ve výši 21 %	281 794,80 Kč
cena celkem včetně DPH	1 623 674,80 Kč

(slovy: cena bez DPH jeden milion tři sta čtyřicet jedna tisíc osm set osmdesát korun českých a cena včetně DPH jeden milion šest set dvacet tři tisíc šest set sedmdesát čtyři korun českých osmdesát haléřů).

Prodávající prohlašuje, že je plátcem DPH.

Podrobný rozpis kupní ceny je uveden v příloze č. 1 této smlouvy - Seznam zboží a kalkulace ceny.

2. Kupní cena podle odst. 1 tohoto článku smlouvy zahrnuje veškeré náklady prodávajícího spojené se splněním jeho závazků vyplývajících z této smlouvy, tj. cenu zboží včetně dopravného, instalace/montáže, zapojení, seznámení s obsluhou, poskytnutí požadované dokumentace (záruční listy, návody k použití aj.), zaškolení a dalších souvisejících nákladů dle příloh této smlouvy. Kupní cena je stanovena jako nejvýše přípustná a není ji možno překročit.
3. Je-li prodávající plátcem DPH, odpovídá za to, že sazba daně z přidané hodnoty bude stanovena v souladu s platnými právními předpisy; v případě, že dojde ke změně zákonné sazby DPH, bude prodávající ke kupní ceně bez DPH povinen účtovat DPH v platné výši. Smluvní strany se dohodly, že v případě změny kupní ceny v důsledku změny sazby DPH není nutno ke smlouvě uzavírat dodatek. V případě, že prodávající stanoví sazbu DPH či DPH v rozporu s platnými právními předpisy, je povinen uhradit kupujícímu veškerou škodu, která mu v souvislosti s tím vznikla.

V.

Místo a doba plnění

1. Prodávající je povinen dodat zboží do místa plnění, kterým je sídlo níže uvedené školy Jazykové gymnázium Pavla Tigrida, Ostrava-Poruba, příspěvková organizace, se sídlem: Gustava Klimenta 493/3, Poruba, 708 00 Ostrava, IČO: 61989011 (dále jen „uživatel“). Uživatel je příspěvkovou organizací zřízenou kupujícím.
2. Prodávající je povinen odevzdat zboží **do 12 týdnů od účinnosti smlouvy.**
3. Smluvní strany se dohodly, že si kupující v souladu s § 100 odst. 1 zákona č. 134/2016 Sb., o zadávání veřejných zakázek, ve znění pozdějších předpisů vyhrazuje právo přerušit plnění předmětu této smlouvy a zastavit běh doby dodání zboží dle odst. 2 tohoto článku smlouvy, a to v případě, kdy prodávající prokazatelně odůvodní, že v důsledku mimořádných okolností, které nemohl ovlivnit a nemohl předpokládat v době uzavření této smlouvy, není schopen dodat zboží včas. Za takové mimořádné okolnosti se považuje zejména prodlení na straně dodavatelů prodávajícího u zboží (či jednotlivých položek zboží), jejichž výroba probíhá v zahraničí, pokud toto prodlení bylo současně způsobeno z důvodu zásahu vyšší moci (za vyšší moc se pro účely této smlouvy považují zejména válečný konflikt, přírodní katastrofa, masivní výpadek elektrické energie nebo dodávek ropy, embargo nebo epidemie, popřípadě krizové opatření vyhlášené orgánem veřejné moci při epidemii; za vyšší moc se pro účely této smlouvy nepovažuje překážka vzniklá z poměrů smluvní strany, která se překážky dovolává, nebo vzniklá až v době, kdy byla tato smluvní strana v prodlení s plněním smlouvené povinnosti).

Prokázání těchto skutečností a okolností je prodávající povinen provést prostřednictvím oficiálního vyjádření výrobce zboží či výhradního dovozce zboží (či jednotlivých položek zboží) do České republiky, ve kterém bude uvedena předpokládaná doba prodlení s dodáním zboží. V případě, že kupující akceptuje vyjádření, bude s prodávajícím jednáno o možnosti stavění běhu doby plnění dle odst. 2 tohoto článku smlouvy. Doba, na kterou se běh doby plnění dle odst. 2 tohoto článku smlouvy staví, bude uvedena v zápisu, který vyhotoví kupující a který bude podepsán osobami oprávněnými jednat ve věcech této smlouvy dle čl. I této smlouvy. Délka doby, na kterou se běh doby plnění dle odst. 2 tohoto článku smlouvy staví, bude určena zejména podle předpokládané doby prodlení uvedené ve vyjádření. Stavění doby plnění sjednané výše uvedeným způsobem není nutno upravit dodatkem ke smlouvě.

VI.

Povinnosti prodávajícího a kupujícího

1. Prodávající je povinen:

- a) Dodat zboží řádně a včas.
- b) Dodat kupujícímu zboží:
 - v množství dle přílohy č. 1 této smlouvy; prodávající není oprávněn kupujícímu dodat větší množství věcí, než bylo ujednáno,
 - v provedení dle § 2095 občanského zákoníku a balení dle § 2097 občanského zákoníku,
 - v I., tj. nejvyšší jakosti.
- c) Dodat zboží nové, nerepasované, nepoužívané a odpovídající platným technickým normám, právním předpisům, předpisům výrobce a požadavkům kupujícího.
- d) Při dodání zboží do místa plnění dle čl. V této smlouvy předat kupujícímu doklady, které se ke zboží vztahují ve smyslu § 2087 občanského zákoníku (záruční list, návod k použití apod.) v českém jazyce.
- e) V případě znečištění prostor instalace a montáže nábytku včetně rozvodů provádět průběžně úklid a prostory uvést vždy do původního stavu.
- f) Dbát při poskytování plnění dle této smlouvy na ochranu životního prostředí. Dodávané zboží musí splňovat požadavky na bezpečný výrobek ve smyslu zákona č. 102/2001 Sb., o obecné bezpečnosti výrobků a o změně některých zákonů (zákon o obecné bezpečnosti výrobků), ve znění pozdějších předpisů, platné technické, bezpečnostní, zdravotní, hygienické a jiné předpisy, včetně předpisů týkajících se ochrany životního prostředí, vztahujících se na výrobek a jeho výrobu. Kupující požaduje minimalizaci obalové hmoty použité v rámci přepravy zboží do místa plnění a následnou ekologickou likvidaci této obalové hmoty (např. formou tříděného odpadu apod.).
- g) Písemně informovat kupujícího o skutečnostech majících vliv na plnění smlouvy, a to neprodleně, nejpozději však následující pracovní den poté, kdy příslušná skutečnost nastane nebo prodávající zjistí, že by nastat mohla.
- h) Na základě pozvánky kupujícího se účastnit všech jednání týkajících se dodávky zboží nebo na základě písemné výzvy kupujícího poskytnout zprávu o stavu přípravy dodávky zboží či požadovanou dokumentaci.

2. Kupující je povinen:

- a) Poskytnout prodávajícímu nezbytné kontakty na ředitele uživatele (případně i dalších pověřených osob).
- b) Poskytnout prodávajícímu potřebnou součinnost při plnění jeho závazku.
- c) Pokud nabídnuté zboží nemá zjevné vady a plnění prodávajícího splňuje požadavky stanovené touto smlouvou, zboží převzít.

Prodávající bere na vědomí, že povinnosti kupujícího uvedené v tomto odstavci smlouvy je v plném rozsahu oprávněn vykonávat uživatel.

VII.

Převod vlastnického práva a nebezpečí škody na zboží

1. Kupující nabývá vlastnické právo ke zboží jeho převzetím kupujícím v místě plnění; v témže okamžiku přechází na kupujícího nebezpečí škody na zboží. Oprávnění k převzetí zboží má kromě kupujícího také uživatel jakožto zástupce kupujícího.

VIII.

Předání a převzetí zboží

1. Smluvní strany se dohodly, že zboží může být prodávajícím odevzdáváno po částech, tj. jednotlivých položkách. Zboží (jeho část) se považuje za odevzdané kupujícím jeho převzetím kupujícím (případně uživatelem) v místě plnění dle čl. V této smlouvy. O předání a převzetí prodávající vyhotoví dodací list dle odst. 3 a 4 tohoto článku smlouvy. Je-li součástí závazku prodávajícího instalace/montáž zboží, zapojení, seznámení s obsluhou a provedení školení, považuje se zboží za odevzdané až po jejich provedení a převzetí zboží kupujícím (uživatelem) dle předchozí věty.
2. Kupující (resp. uživatel) při převzetí zboží (jeho části) provede kontrolu:
 - a) dodaného druhu (položek) a množství zboží,
 - b) zjevných jakostních vlastností zboží,
 - c) zda nedošlo k poškození zboží při přepravě,
 - d) dokladů dodaných se zbožím (návodů k použití, záruční listy apod.).
3. Dodací list bude vyhotoven ve třech stejnopisech, přičemž jedno vyhotovení bude určeno pro uživatele, jedno pro kupujícího a jedno pro prodávajícího. Dodací list je oprávněn za kupujícího podepsat zástupce uživatele.
4. **Dodací list** musí obsahovat:
 - a) číslo dodacího listu,
 - b) označení předmětu smlouvy, tj. text „**Nábytek pro přírodovědné centrum školy (učebna, laboratoř, přípravná a sklad)**“,
 - c) označení kupujícího a prodávajícího,
 - d) číslo této smlouvy a datum jejího uzavření včetně čísel a dat uzavření jejích případných dodatků,
 - e) název a registrační číslo projektu dle čl. III odst. 3 této smlouvy (Rozšíření a modernizace výukových prostor na JG PT Ostrava-Poruba, reg. číslo projektu CZ.06.04.01/00/22_042/0003347),
 - f) místo plnění, tj. název uživatele dle čl. V odst. 1 této smlouvy,
 - g) název, typ a počet kusů zboží dle příslušných příloh, sériové číslo zboží nebo jiné číselné označení zboží (pokud existuje), cenu zboží v Kč bez DPH, výši DPH, cenu s DPH,
 - h) datum a místo předání a převzetí zboží ve smyslu odst. 1 tohoto článku smlouvy,
 - i) jména a podpisy zástupců prodávajícího a kupujícího/uživatele.
5. Proávající odpovídá za to, že informace uvedené v dodacím listu odpovídají skutečnosti. Nebude-li dodací list obsahovat údaje uvedené v odst. 4 tohoto článku smlouvy, je kupující (uživatel) oprávněn převzetí zboží odmítnout, a to až do předání dodacího listu s výše uvedenými údaji.
6. Kupující má právo, a to i prostřednictvím uživatele, odmítnout převzít takové zboží dodané prodávajícím, které bude mít zjevné vady, nebo zboží dodané v rozporu s podmínkami dle této smlouvy. Kupující, případně uživatel, má rovněž právo odmítnout převzetí zboží v případě, kdy prodávající neumožní kupujícímu provést řádnou kontrolu a prohlídku dodávaného zboží. Odmítnutí převzetí zboží kupující či uživatel řádně i s důvody potvrdí na dodacím listu.
7. Proávající je povinen provést dodání a montáž/instalaci zboží, pokud nebude mezi smluvními stranami sjednáno jinak, v běžné provozní době uživatele, tak aby nedošlo k omezení či přerušení provozu uživatele (tj. i výuky) ve větším rozsahu, než je nezbytně nutné. Proávající plně odpovídá za případné škody vzniklé na majetku uživatele v místě

plnění způsobené jeho činností související s dodáním nebo montáží/instalací zboží. Prodávající je dále povinen při montáží/instalaci zboží dbát veškerých předpisů o bezpečnosti a ochraně zdraví při práci. Kupující, prostřednictvím uživatele, je povinen pro účely montáže/instalace zboží zajistit prodávajícímu potřebnou součinnost. Veškerý odpad, který vznikne při montáží/instalaci zboží, je prodávající povinen, v souladu s podmínkami a zákonem č. 185/2001 Sb., o odpadech a o změně některých dalších zákonů, ve znění pozdějších předpisů, na svoje náklady zlikvidovat.

IX. Platební podmínky

1. Zálohové platby nejsou sjednány. V souladu s ustanovením zákona o DPH sjednávají smluvní strany dílčí plnění v rozsahu skutečně odevzdaného a předaného zboží dle čl. VIII odst. 1 této smlouvy uživateli, podle podepsaného dodacího listu dle čl. VIII odst. 4 této smlouvy (a části kupní ceny za tuto část zboží uvedené v dodacím listu).
2. **Je-li prodávající plátcem DPH**, budou podkladem pro úhradu kupní ceny faktury, které budou mít náležitosti daňového dokladu dle zákona o DPH a náležitosti stanovené dalšími obecně závaznými právními předpisy. **Není-li prodávající plátcem DPH**, budou podkladem pro úhradu kupní ceny faktury, které budou mít náležitosti účetního dokladu dle zákona č. 563/1991 Sb., o účetnictví, ve znění pozdějších předpisů a náležitosti stanovené dalšími obecně závaznými právními předpisy. Faktura musí dále obsahovat:
 - a) číslo smlouvy kupujícího, IČO kupujícího, číslo veřejné zakázky (tj. 016/2026),
 - b) číslo a datum vystavení faktury,
 - c) předmět smlouvy, tj. text „**Nábytek pro přírodovědné centrum školy (učebna, laboratoř, přípravná a sklad)**“,
 - d) označení banky a čísla účtu, na který musí být zapláceno (pokud je číslo účtu odlišné od čísla uvedeného v čl. I odst. 2 této smlouvy, je prodávající povinen o této skutečnosti v souladu s čl. II odst. 2 a 3 této smlouvy informovat kupujícího),
 - e) název a registrační číslo projektu dle čl. III odst. 3 této smlouvy (Rozšíření a modernizace výukových prostor na JG PT Ostrava-Poruba, reg. číslo projektu CZ.06.04.01/00/22_042/0003347) a text „spolufinancováno v rámci IROP“,
 - f) lhůtu splatnosti faktury,
 - g) označení odboru, který akci likviduje (odbor evropských projektů),
 - h) jméno osoby, která fakturu vystavila, včetně kontaktního telefonu,
 - i) číslo dodacího listu a datum jeho podpisu. Dodací list bude přílohou faktury. Budou-li splněny podmínky stanovené zákonem o DPH, může faktura zahrnovat několik dodacích listů,
 - j) přílohou závěrečné faktury bude rekapitulace dodacích listů, vč. finančního vyjádření, a rekapitulace vystavených faktur.
3. Lhůta splatnosti faktury činí 30 kalendářních dnů ode dne jejího doručení kupujícímu.
4. Doručení faktury se provede elektronicky prostřednictvím datové schránky nebo e-mailu na adresu posta@msk.cz, doručenkou prostřednictvím provozovatele poštovních služeb, případně osobně na podatelně Krajského úřadu Moravskoslezského kraje. **Kupující preferuje doručení faktury elektronicky do datové schránky.**
5. Povinnost zaplatit kupní cenu je splněna dnem odepsání příslušné částky z účtu kupujícího.
6. Nebude-li faktura obsahovat některou povinnou nebo dohodnutou náležitost nebo bude-li

chybně vyúčtována cena nebo DPH, je kupující oprávněn fakturu před uplynutím lhůty splatnosti vrátit druhé smluvní straně k provedení opravy s vyznačením důvodu vrácení. Prodávající provede opravu faktury a znovu ji doručí kupujícímu. Vrácením vadné faktury prodávajícímu přestává běžet původní lhůta splatnosti. Nová lhůta splatnosti běží ode dne doručení opravené faktury kupujícímu.

7. Kupující, příjemce plnění, prohlašuje, že plnění, které je předmětem smlouvy, nepoužije pro svou ekonomickou činnost, ale výlučně pro účely související s jeho činností při výkonu veřejné správy, při níž se nepovažuje za osobu povinnou k dani (viz § 5 odst. 4 zákona o DPH). Z uvedeného důvodu se na plnění, podléhá-li režimu přenesení daňové povinnosti dle příslušných ustanovení uvedeného zákona, tento daňový režim nevztahuje a prodávajícím, je-li plátcem DPH, bude vystavena faktura za zdanitelné plnění včetně daně z přidané hodnoty.
8. Je-li prodávající plátcem DPH, uplatní kupující institut zvláštního způsobu zajištění daně dle § 109a zákona o DPH a hodnotu plnění odpovídající dani z přidané hodnoty uhradí v termínu splatnosti faktury stanoveném dle smlouvy přímo na osobní depozitní účet prodávajícího vedený u místně příslušného správce daně v případě, že:
 - a) prodávající bude ke dni poskytnutí úplaty nebo ke dni uskutečnění zdanitelného plnění zveřejněn v aplikaci „Registr DPH“ jako nespolehlivý plátc, nebo
 - b) prodávající bude ke dni poskytnutí úplaty nebo ke dni uskutečnění zdanitelného plnění v insolvenčním nebo exekučním řízení, nebo
 - c) bankovní účet prodávajícího určený k úhradě plnění uvedený na faktuře nebude správcem daně zveřejněn v aplikaci „Registr DPH“.

Tato úhrada bude považována za splnění části závazku odpovídající příslušné výši DPH sjednané jako součást smluvní ceny za předmětné plnění. Kupující nenese odpovědnost za případné penále a jiné postihy vyměřené či stanovené správcem daně prodávajícímu v souvislosti s potenciálně pozdní úhradou DPH, tj. po datu splatnosti této daně.

X.

Záruka za jakost, práva z vadného plnění

Záruka za jakost

1. Prodávající kupujícímu na zboží poskytuje záruku za jakost (dále jen „záruka“) ve smyslu § 2113 a násl. občanského zákoníku, prodávající tímto prohlašuje, že nebude-li mít zboží po níže uvedené záruční dobu své obvyklé vlastnosti nebo nebude způsobilé k použití pro obvyklý účel nebo si neuchová při obvyklém použití své funkce a výkonnost, uspokojí kupujícího nad rámec jeho zákonných práv z vadného plnění, a to zejména tím, že mu vrátí kupní cenu, vymění vadnou věc nebo ji opraví. Záruka je poskytována v délce 24 měsíců (dále též „záruční doba“).
2. Záruční doba začíná běžet dnem převzetí zboží kupujícím. Záruční doba se staví po dobu, po kterou nemůže kupující zboží řádně užívat pro vady, za které nese odpovědnost prodávající.
3. Pro nahlašování a odstraňování vad v rámci záruky platí podmínky uvedené v odst. 7 a násl. tohoto článku smlouvy.
4. Prodávající prohlašuje, že záruka se vztahuje na každého dalšího vlastníka zboží dodaného dle této smlouvy, a to v plném rozsahu až do skončení záruční doby.

Práva z vadného plnění

5. Smluvní strany se dohodly, že na právní vztah založený touto smlouvou se použijí ustanovení § 2158 až § 2174b občanského zákoníku.

Kupující má právo z vadného plnění z vad, které má zboží při převzetí kupujícím, byť se vada projeví až později. Kupující má právo z vadného plnění také z vad vzniklých po převzetí zboží kupujícím, pokud je prodávající způsobil porušením své povinnosti. Projeví-li se vada v průběhu 12 měsíců od převzetí zboží kupujícím, má se zato, že dodaná věc byla vadná již při převzetí, ledaže to povaha věci nebo vady vylučuje.

6. Vady zboží dle odst. 5 tohoto článku smlouvy a vady, které se projeví během záruční doby, budou prodávajícím odstraněny bezplatně.
7. Veškeré vady zboží je kupující povinen uplatnit u prodávajícího bez zbytečného odkladu poté, kdy vadu zjistil, a to formou písemného oznámení (popř. e-mailem), obsahujícím co nejpodrobnější specifikaci zjištěné vady. Kupující bude vady zboží oznamovat na:
 - a) e-mail: [REDACTED]
 - b) adresu: VWR International s.r.o., Pivovarská 30, 756 61 Rožnov pod Radhoštěm
 - c) do datové schránky: k56s9d7

K uplatňování vad dle tohoto odstavce je oprávněn kromě kupujícího také uživatel, který bude mít zboží předáno k hospodaření. Každé takovéto nahlášení vady uživatelem se považuje za řádné uplatnění vady kupujícím ve smyslu této smlouvy.

8. Kupující má právo na odstranění vady dodáním nové věci nebo opravou; je-li vadné plnění podstatným porušením smlouvy, má také právo od smlouvy odstoupit. Právo volby plnění má kupující.
9. Servis za účelem odstraňování vad bude probíhat v místech instalace zboží, tj. u uživatele. V případě výměny nebo opravy v servisním středisku prodávajícího nebo autorizovaném servisním středisku výrobce zabezpečí prodávající bezplatně dopravu vadného zboží od kupujícího do servisu a dopravu opraveného nebo vyměněného zboží zpět k uživateli. Kupující (uživatel) se může v konkrétním případě s prodávajícím dohodnout i na jiném postupu při poskytování servisu za účelem odstraňování vad.
10. Odstranění vady musí být provedeno do 30 dnů od oznámení této vady prodávajícímu, pokud se smluvní strany v konkrétním případě nedohodnou písemně jinak.
11. O průběhu odstranění vady (opravou či výměnou) zboží sepíše prodávající zápis (dále jen „zápis“). Zápis bude obsahovat alespoň název položky vadného zboží, datum oznámení vady, popis vady, způsob odstranění vady, datum odstranění vady, jméno, příjmení, telefon, e-mail a podpis zástupce prodávajícího odpovídajícího za odstranění vady. V zápisu jsou obě smluvní strany (včetně uživatele) oprávněny uvést veškeré skutečnosti, které považují za nutné. Schválení zápisu bude provedeno podpisem zástupce uživatele či kupujícího. Bez schválení zápisu dle předchozí věty nebude vada považována za odstraněnou.
12. V případě výměny vadného zboží začíná na vyměněné zboží běžet nová záruční doba v délce dle odst. 1 tohoto článku smlouvy.
13. Proávající je povinen uhradit kupujícímu škodu, která mu vznikla vadným plněním, a to v plné výši. Proávající rovněž kupujícímu uhradí náklady vzniklé při uplatňování práv z vadného plnění.
14. Pokud prodávající neodstraní vadu ve lhůtě uvedené v odst. 10 tohoto článku smlouvy, vyzve jej kupující nebo uživatel opětovně k jejímu odstranění. Pokud prodávající neodstraní vadu ani v náhradní lhůtě stanovené v opakované výzvě, je kupující nebo uživatel oprávněn nechat vadu odstranit prostřednictvím třetího subjektu, a to na náklady prodávajícího. Při

výběru tohoto třetího subjektu bude kupující nebo uživatel postupovat přiměřeně s péčí řádného hospodáře a takovým způsobem, který je pro odstranění vady obvyklý a běžný.

XI. Sankce

1. Neodevzdá-li prodávající kupujícímu zboží (jeho část) ve lhůtě uvedené v čl. V odst. 2 této smlouvy, je povinen zaplatit kupujícímu smluvní pokutu ve výši 0,1 % z kupní ceny příslušné části zboží bez DPH uvedené v čl. IV odst. 1 této smlouvy, s jehož dodáním je prodávající v prodlení, a to za každý započatý den prodlení.
2. Pokud prodávající neodstraní vadu zboží ve lhůtě uvedené v čl. X odst. 10 této smlouvy, je povinen zaplatit kupujícímu smluvní pokutu ve výši ve výši 0,05 % z kupní ceny bez DPH uvedené v čl. IV odst. 1 této smlouvy, a to za každý započatý den prodlení až do odstranění vady.
3. V případě nesplnění povinností uvedených čl. VI odst. 1 písm. g) nebo h) této smlouvy je prodávající povinen zaplatit kupujícímu smluvní pokutu ve výši 5 000 Kč za každý zjištěný případ.
4. Pro případ prodlení se zaplacením kupní ceny sjednávají smluvní strany úrok z prodlení ve výši stanovené občanskoprávními předpisy.
5. Smluvní pokuty se nezapočítávají na náhradu případně vzniklé škody, kterou lze vymáhat samostatně vedle smluvní pokuty, a to v plné výši.
6. Sjednané smluvní pokuty zaplatí povinná strana nezávisle na zavinění porušení povinnosti dle této smlouvy.

XII. Sankce vůči Rusku a Bělorusku

1. Prodávající odpovídá za to, že platby poskytované kupujícím dle této smlouvy nebudou přímo nebo nepřímo ani jen zčásti zpřístupněny osobám, vůči kterým platí tzv. individuální finanční sankce ve smyslu čl. 2 odst. 2 Nařízení Rady (EU) č. 208/2014 ze dne 5. 3. 2014 o omezujících opatřeních vůči některým osobám, subjektům a orgánům vzhledem k situaci na Ukrajině, Nařízení Rady (EU) č. 269/2014 ze dne 17. 3. 2014 o omezujících opatřeních vzhledem k činnostem narušujícím nebo ohrožujícím územní celistvost, svrchovanost a nezávislost Ukrajiny a Nařízení Rady (ES) č. 765/2006 ze dne 18. 5. 2006 o omezujících opatřeních vůči prezidentu Lukašenkovi a některým představitelům Běloruska a které jsou uvedeny na tzv. sankčních seznamech (dle příloh č. 1 obou nařízení), a to bez ohledu na to, zda se jedná o osoby s přímou či nepřímou vazbou na prodávajícího či poddávatele prodávajícího.
2. Prodávající odpovídá za to, že po dobu trvání smlouvy nejsou naplněny podmínky uvedené v nařízení Rady (EU) 2022/576 ze dne 8. dubna 2022, kterým se mění nařízení (EU) č. 833/2014 o omezujících opatřeních vzhledem k činnostem Ruska destabilizujícím situaci na Ukrajině, tedy zejména, že prodávající není:
 - ruským státním příslušníkem, fyzickou nebo právnickou osobou se sídlem v Rusku,
 - právnickou osobou, která je z více než 50 % přímo či nepřímo vlastněna některou z osob dle předešlé odrážky, nebo
 - fyzickou nebo právnickou osobou, která jedná jménem nebo na pokyn některé z osob uvedených v předešlých odrážkách.

Prodávající odpovídá za to, že po dobu trvání smlouvy žádná z výše uvedených podmínek

není naplněna ani u jeho poddodavatele (nebo jiné osoby prokazující za prodávajícího kvalifikaci), který se bude na plnění této smlouvy podílet z více jak 10 % hodnoty plnění.

3. Bude-li kterékoliv z nařízení v budoucnu doplněno či nahrazeno jinou legislativou obdobného významu, uvedená povinnost se uplatní obdobně.
4. Proávající je povinen kupujícího bezodkladně informovat o jakýchkoliv skutečnostech, které mohou mít vliv na odpovědnost prodávajícího dle odst. 1 nebo 2 tohoto článku smlouvy. Proávající je současně povinen kdykoliv poskytnout kupujícímu bezodkladnou součinnost pro případné ověření pravdivosti těchto informací.
5. Dojde-li k porušení pravidel dle odst. 1 a/nebo 2 tohoto článku smlouvy, je kupující oprávněn odstoupit od této smlouvy; odstoupení se však nedotýká povinností prodávajícího vyplývajících ze záruky za jakost, odpovědnosti za vady, povinnosti zaplatit smluvní pokutu, povinnosti nahradit škodu a povinnosti zachovat důvěrnost informací souvisejících s plněním dle této smlouvy.
6. Dojde-li k porušení pravidel dle odst. 1 a/nebo 2 tohoto článku smlouvy, je prodávající povinen zaplatit kupujícímu smluvní pokutu ve výši 250.000 Kč, a to za každý jednotlivý případ porušení.

XIII. Zánik smlouvy

1. Tato smlouva zaniká:
 - a) písemnou dohodou smluvních stran,
 - b) jednostranným odstoupením od smlouvy pro její podstatné porušení druhou smluvní stranou, s tím, že podstatným porušením smlouvy se rozumí zejména:
 - neodevzdání zboží kupujícímu ve stanovené době plnění,
 - pokud má zboží vady, které je činí neupotřebitelným nebo nemá vlastnosti, které si kupující vymínil nebo o kterých ho prodávající ujistil,
 - opakované (nejméně 2x) nedodržení smluvních ujednání o záruce za jakost nebo o právech z vadného plnění,
 - neuhrazení kupní ceny kupujícím po druhé výzvě prodávajícího k uhrazení dlužné částky, přičemž druhá výzva nesmí následovat dříve než 30 dnů po doručení první výzvy.
2. Kupující je dále oprávněn od této smlouvy odstoupit v těchto případech:
 - a) bylo-li příslušným soudem rozhodnuto o tom, že prodávající je v úpadku ve smyslu zákona č. 182/2006 Sb., o úpadku a způsobech jeho řešení (insolvenční zákon), ve znění pozdějších předpisů (a to bez ohledu na právní moc tohoto rozhodnutí);
 - b) podá-li prodávající sám na sebe insolvenční návrh.
3. Odstoupením od smlouvy není dotčeno právo oprávněné smluvní strany na zaplacení smluvní pokuty ani na náhradu škody vzniklé porušením smlouvy.
4. Pro účely této smlouvy se pod pojmem „bez zbytečného odkladu“ dle § 2002 občanského zákoníku rozumí „nejpozději do 3 týdnů“.

XIV. Závěrečná ustanovení

1. Tato smlouva nabývá platnosti dnem jejího podpisu oběma smluvními stranami a účinnosti dnem, kdy vyjádření souhlasu s obsahem návrhu smlouvy dojde druhé smluvní straně, nestanoví-li zákon č. 340/2015 Sb., o zvláštních podmínkách účinnosti některých smluv,

uveřejňování těchto smluv a o registru smluv (zákon o registru smluv), ve znění pozdějších předpisů (dále jen „zákon o registru smluv“), jinak. V takovém případě nabývá smlouva účinnosti nejdříve dnem jejího uveřejnění v registru smluv.

2. Smluvní strany se dohodly, že pokud se na tuto smlouvu vztahuje povinnost uveřejnění v registru smluv ve smyslu zákona o registru smluv, provede uveřejnění v souladu se zákonem kupující.
3. V případě, že tato smlouva nebude uveřejněna dle předchozího odstavce, bere prodávající na vědomí a výslovně souhlasí s tím, že smlouva včetně příloh a případných dodatků bude zveřejněna na oficiálních webových stránkách Moravskoslezského kraje. Smlouva bude zveřejněna po anonymizaci provedené v souladu s platnými právními předpisy.
4. Doplnění nebo změnu této smlouvy lze provádět jen se souhlasem obou smluvních stran, a to pouze formou písemných, postupně číslovaných a takto označených dodatků.
5. Proávající nemůže bez souhlasu kupujícího postoupit svá práva a povinnosti plynoucí z této smlouvy třetí osobě.
6. Je-li tato smlouva uzavírána v listinné podobě, vyhotovuje se ve 3 stejnopisech s platností originálu, z nichž kupující obdrží 2 a prodávající 1 vyhotovení. Je-li tato smlouva uzavírána elektronicky, obdrží obě strany její elektronický originál opatřený elektronickými podpisy.
7. Osobní údaje obsažené v této smlouvě budou kupujícím zpracovávány pouze pro účely plnění práv a povinností vyplývajících z této smlouvy; k jiným účelům nebudou tyto osobní údaje kupujícím použity. Kupující při zpracovávání osobních údajů dodržuje platné právní předpisy. Podrobné informace o ochraně osobních údajů jsou uvedeny na oficiálních webových stránkách Moravskoslezského kraje www.msk.cz.
8. Nedílnou součástí této smlouvy jsou následující přílohy:
Příloha č. 1: Seznam zboží a kalkulace ceny
Příloha č. 2: Půdorysy místností
Příloha č. 3: Technická specifikace nábytku
9. Doložka platnosti právního jednání dle § 23 zákona č. 129/2000 Sb., o krajích (krajské zřízení), ve znění pozdějších předpisů:

K uzavření této smlouvy má kupující souhlas rady kraje udělený usnesením č. 40/2532 ze dne 30.3.2026.

V Ostravě dne

V Rožnově pod Radhoštěm dne

Elektronický podpis: 16.4.2026
Certifikát autora podpisu:
Jméno: RNDr. Jan Veřmiřovský, Ph.D., MBA, LL.M.
Vydal: PostSignum Qualified CA 4
Platnost do: 11.11.2027 12:13 +01:00

za kupujícího
RNDr. Jan Veřmiřovský, Ph.D.,
MBA, LL.M., MPA, MSc.
náměstek hejtmána kraje

Product Specialist Manager

Tuto smlouvu je na základě pověření hejtmánem kraje uděleného se souhlasem rady kraje oprávněn podepsat náměstek hejtmána kraje. V případě nepřítomnosti náměstka podepisuje smlouvu hejtmán, případně jeho zástupce v pořadí určeném usnesením zastupitelstva č. 6/473 ze dne 15. 12. 2025.

Příloha č. 1 - Seznam zboží a kalkulace ceny

* - cena za dopravu, montáž, instalaci, zprovoznění a zaškolení je součástí ceny zboží, není kalkulována samostatně

INTERIÉROVÉ VYBAVENÍ: BUDOVA ŠKOLY - PŮDORYS 4.NP						
4.39 - PŘÍRODOVĚDNÁ UČEBNA						
č. pol.	Název položky	Množství/ jednotka	Kč bez DPH/ jednotka	cena bez DPH celkem	Kč s DPH/ jednotka	cena celkem s DPH
IN-02	Učitelská židle	1				
IN-05	Žákovská židle	30				
IN-26	Žákovský stůl	15				
IN-34	Demonstrační stůl	1				
IN-34a	Laboratorní zdroj nízkého napětí	1				
IN-35	Učitelská katedra	1				
IN-36	Police	3				
IN-37	Vestavěná skříň – sestava	2				
				443 780,00		536 973,80
4.40 - PŘÍRODOVĚDNÁ LABORATOŘ (BICHF)						
č. pol.	Název položky	Množství/ jednotka	Kč bez DPH/ jednotka	cena bez DPH celkem	Kč s DPH/ jednotka	cena celkem s DPH
IN-30	Tabule velká	1				
IN-37	Vestavěná skříň – sestava	1				
IN-38	Laboratorní stůl	2				
IN-38a	Laboratorní zdroj nízkého napětí	2				
IN-39	Laboratorní židle vysoká	16				
IN-40	Tabule malá	1				
IN-90	Laboratorní skříň - úzká	1				
IN-91	Nástavec na skříň - úzký	1				
				612 600,00		741 246,00
4.40a - SKLAD LABORATOŘE + PŘÍPRAVNA						
č. pol.	Název položky	Množství/ jednotka	Kč bez DPH/ jednotka	cena bez DPH celkem	Kč s DPH/ jednotka	cena celkem s DPH
IN-41a	Laboratorní skříň - dveře/sklo	4				
IN-41b	Laboratorní skříň - šuplíky/sklo	2				
IN-42	Nástavec na skříň	9				
IN-43	Skříň pro kombinované skladování hořlavín a chemikálií	1				
IN-44	Stůl pracovní	1				
IN-45	Váhový stůl	1				
IN-46	Lednice s mrazícím boxem	1				
IN-47	Skříň kovová na chemické látky	1				
				285 500,00		345 455,00
CENA CELKEM				1 341 880,00		1 623 674,80

Příloha č. 3 – technická specifikace nábytku

Pokud není uvedeno výslovně v textu specifikace jinak, jedná se o minimální technické parametry a předmět díla může mít i parametry kvalitativně lepší.

Obecný popis shodný pro všechny níže uvedené položky, není-li níže upřesněno jinak:

- pracovní desky stolů:
 - kompaktní deska s povrchem z vysokotlakého laminátu (HPL)
 - oboustranný povrch odolný proti agresivním chemikáliím (koncentrovaným kyselinám) - určení pro laboratorní podmínky – zkoušky chemické odolnosti podle zkušební metody: SEFA 3-2010 odst. 2.1. (24hodinová EXPOZICE)
 - povrch je antibakteriální, odolný proti poškrábání, oděru a nárazu
 - hrany a rohy pracovních desek opracovány a vyleštěny – přesné určení opracování hran a rohů bude definováno při zaměření
 - mezinárodní certifikát Greenguard Environment Institute (GEI) – low emissions of volatile organic compounds (VOCs) into indoor air, případně ekvivalent tohoto certifikátu
 - vyrobeno z materiálu s certifikací FSC (Forest Stewardship Council) nebo PEFC (Programme for the Endorsement of Forest Certification), nebo jinou ekvivalentní certifikací
 - černé probarvené jádro, záruka min. 10 let
 - barva pracovních desek stolů – světle šedá (odpovídá nejbližší RAL 7035) – bude upřesněno při zaměření
 - pracovní desky mohou být na chemickou odolnost koncertovanými kyselinami při předání testovány
- povrchová úprava kovových částí nábytku – elektrostaticky nanesený vypalovací email – RAL 7035 šedá
- technické řešení hran – kvalitní bezspárová technologie – navařením hrany opatřené předem nanesenou polymerovou vrstvou pro zvýšení voděodolnosti, snadné údržby
- hrany pro dvířka/zásuvky/frontální hrany – 2 mm, radius 2 mm
- Dveře zavěšeny na 2 kusech niklovaných samo dovíracích závěsech s integrovaným tlumením, odnímatelných bez šroubování, úhel otevření dveří min. 110°.
- Zásuvky – dno a záda DTDL min. 12 mm, plný výsuv, samo dovírání, integrované tlumení dorazu, nosnost min. 30 kg
- Úchytky skříněk a zásuvek hliníkové (ALU) s eloxovanou povrchovou úpravou, tvarem zaoblená bez ostrých hran, znemožňující zachytávání oděvů a zajišťující intuitivní otevírání, rozteč 128 mm. Možnost výběru z min. 10 typů uživatelem.
- Výšková rektifikace nábytku
- rozměrové odchylky či odlišnosti detailů technického řešení od níže uvedené specifikace vedoucí ke zlepšení užitných vlastností jsou v průběhu realizace možné, po odsouhlasení kupujícím (odsouhlasení může jménem kupujícího provést osoba oprávněná jednat ve věcech technických)
- před výrobou je nutné zaměření na místě a bude dohodnuto technické řešení detailů dle skutečnosti přímo v učebně
- součástí dodávky je doprava, vynáška, montáž, montážní instalační materiál, instalace, napojení na připravená média, úklid a základní proškolení obsluhy
- součástí dodávky je kotvení nábytku v případě potřeby stability (vysoké skříně, nástavce, police apod.)
- součástí dodávky/předání budou veškeré dokumenty, technické listy, revizní zprávy apod. dokladující splnění technických požadavků definovaných touto specifikací

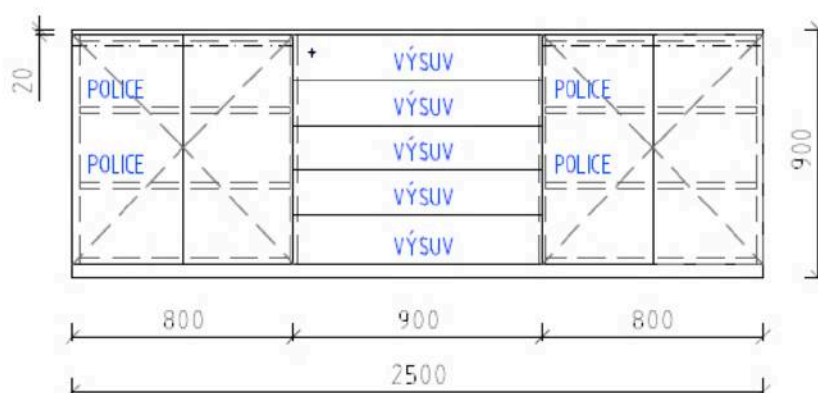


- jedná se o výrobu na míru potřebám škol a dispozičním možnostem daných prostor. Tolerance rozměrů je dána normami ČSN: ČSN 91 0001 Dřevěný nábytek – Technické požadavky, případně u kovového nábytku normou ČSN 91 0030 Kovový nábytek – Základní ustanovení

4.39 - PŘÍRODOVĚDNÁ UČEBNA

IN-34 - Demonstrační stůl

- Rozměr stolu: 2 500 x 600 x 900 mm (šxhxv)
- Korpus – DTD-L, 18 mm, barva šedá 7035
- Dvířka/Zásuvky – DTD-L, 18 mm, ABS hrana 2 mm, barva kombinace šedá 7035 + barva (výběr uživatelem),
- Uzamykatelná dvířka skříní (rozvorový zámek) – univerzální klíč pro celou učebnu
- Pracovní deska
 - materiál – technická specifikace výše
 - tloušťka: 20 mm
 - z 1 kusu
- Laboratorní zdroj nízkého napětí (položka IN-34a) - umístěný v demonstračním stole + na pracovní desce vyvedeny do zásuvek AC, DC
- Na „zádech stolu“ pod pracovní deskou (přístupné žákům první řady) – 4x jednoduchá zásuvka 230V
- Připojný bod – elektricky otočný panel 3 x 230V, 2 x RJ45 (kabel cat. 6a stíněné)
- Krycí lišta soklu, zapuštěna o tloušťku desky dveří
- Krycí lem sestavy



IN-34a – Laboratorní zdroj nízkého napětí

- Specifikace shodná s položkou č. IN-38a
- Umístěn v demonstračním stole

IN-35 - Učitel'ská katedra

- Rozměry: 1 300 x 600 x 760 (šxhxv)
- Materiál pracovní desky – technická specifikace výše
- Tloušťka pracovní desky - 20 mm
- Kovová výztuha pracovní desky
- Kovová průchodka v pracovní desce stolu
- korpus – DTD-L 18 mm, viditelné hrany ABS 2 mm
- Pod pracovní deskou stolu – po celé délce parapetní kanál min. 130 x 50 mm s odděleným vedením slaboproudých a silnoproudých rozvodů s modulovými zásuvkami pro silnoproud + slaboproud
 - 3x230V – moduly 45x45 mm
 - 3xRJ45 (cat. 6a stíněné) – moduly 45x22,5 mm
 - (kabeláže budou připraveny stavbou v dostatečné délce, vycházející z podlahy v půdorysu demonstračního stolu)
- Průchodka v levé boční stěně stolu pro přívod kabeláží z demonstračního stolu
- Průchodka v pravé boční stěně (dole) pro přívod HDMI kabelů
- Ilustrační obrázek



IN-26 Žákovský stůl

- Rozměry: 1 300 x 750 x 500 mm
- Pracovní deska
 - materiál – technická specifikace výše
 - tloušťka: 13 mm
- podnož
 - konstrukce – viz obrázky – typ H
 - z plochoválných a/nebo tunelových ocelových profilů (typ podnože bude odsouhlasen architektem/uživatelem), možnost výběru z min. 3 typů
 - podélná výztuha
 - povrchová úprava kovových částí nábytku – elektrostaticky nanesený vypalovací email – RAL 7035 šedá
 - Plastové koncovky – barva šedá
- Ilustrační obrázek

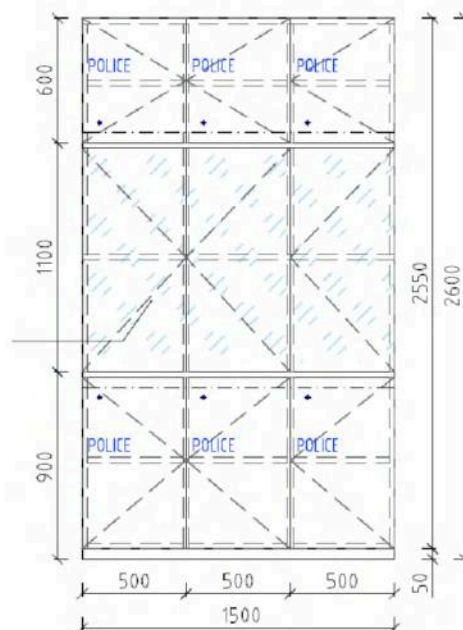


IN-37 - Vestavná skříň – sestava

- sestava – dvoukřídlá + jednokřídlá skříň, s nastavci
- rozměry cca 1 500 x 500 x 2 700 mm
- skutečné rozměry vzejdou z provedeného zaměření na místě
- Lamino zakrývající otvor nad sestavou skříní
- Korpus skříňe – DTD-L, 18 mm, ABS 1 mm, barva šedá 7035
- Dvířka – DTD-L, 18 mm, ABS hrana 2 mm, barva kombinace šedá 7035 + barva (výběr uživatelem), viz vizualizace
- Skleněná výplň dvířek – čiré bezpečnostní sklo, zafrézované nebo jinak integrované do rámu dvířek
- Krycí lišta soklu, zapuštěna o tloušťku desky dvířek
- Krycí lem sestavy
- Uzamykatelná dvířka skříní (rozvorový zámek) – univerzální klíč pro celou učebnu
- Nábytkové závěsy dvířek s integrovaným tlumením
- Kovové úchytky – výběr uživatelem

UČEBNY

- VESTAVĚNÁ SKŘÍŇ - SESTAVA



IN-36 - Police

- 3 ks na celou šířku třídy
- Rozměry: 1 950 x 36-40 x 300 mm
- skutečné rozměry vzejdou z provedeného zaměření na místě
- Nástěnná police se skrytými policovými konzolami
- DTD-L, 18 mm, ABS hrana 2 mm
- Dekor – šedá nebo barevná – výběr uživatelem



IN-02 - Učitelská židle

- Otočná výškově nastavitelná, pojízdná židle s ergonomickým plastovým šálovým sedákem.
- Jednodílný sedák s opěrákem, má kruhový otvor v opěradle pro jednoduché uchopení.
- Materiál – plast je polypropylenový se vzduchovým polštářem, snadno omyvatelný, s jemnou strukturou bez horní perforace a drážek.
- Velikost 6. Možnost výběru z více barev - min. 6.
- Podnoží je složeno z kovového pětiramenného kříže opatřeného kolečky a plynového pístu pro snadné nastavení výšky sedu v rozmezí min. 450–580 mm od podlahy.
- Certifikováno dle EU ČSN EN 1729 - Židle a stoly pro vzdělávací instituce.
- Ilustrační obrázek

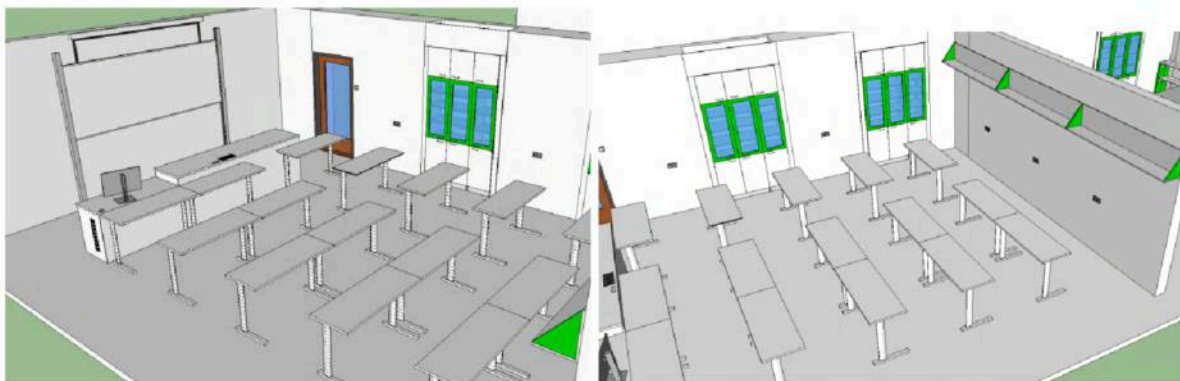


IN-05 - Žákovská židle

- Židle je vyrobena z kovové pružné konstrukce a plastového skořepinového sedáku
- Konstrukce je ohýbána z kovového profilu – silnostěnná trubka o průměru 22-24 mm s minimální tloušťkou stěny 2,5 mm
- Konstrukce je povrchově ošetřena práškovým vypalovacím lakem v odstínu RAL (šedý)
- Židli tvoří jednodílný sedák s opěrákem, který má kruhový otvor v opěradle pro jednoduché uchopení.
- Materiál – plast je polypropylenový, se vzduchovým polštářem, snadno omyvatelný, s jemnou strukturou bez horní perforace a drážek.
- Kombinace velikostí 6 a 7 (80/20 %). Kombinace barev – možnost výběru z více barev - min. 6.
- Židle je stohovatelná
- Certifikováno dle EU ČSN EN 1729 - Židle a stoly pro vzdělávací instituce.
- Ilustrační obrázek



Orientační vizualizace učebny



4.40 - PŘÍRODOVĚDNÁ LABORATOŘ (BICHF)

IN-38 - Laboratorní stůl

- Celkové rozměry – 3 150 x 1 350 mm (dxh)
 - Kovová podnož 4x
 - rozměry 1 200 x 545 x 870 mm
 - konstrukce viz obrázek
 - Pracovní deska
 - materiál – technická specifikace výše
 - tloušťka: 20 mm
 - z 1 nebo 2 kusů (dle technického řešení médiové stěny)
 - Skříňka laboratorní s výlevkou – 2x
 - rozměry 750 x 570 x 870 mm (šxhxv)
 - skříňka instalační s přípravou pro montáž kameninové výlevky a přívodů médií
 - prostor skříňky pod výlevkou - 1 výškově stavitelná police
 - podpůrná konstrukce výlevky ze svařovaných ocelových profilů
 - vnitřní osazení kameninové výlevky zajišťují výškově nastavitelné elementy (možnost vyspádování výlevky vzhledem k nerovnostem podlahy)
 - korpus – DTD-L, 18 mm, ABS 1 mm, barva šedá 7035
 - dvířka – DTD-L, 18 mm, ABS hrana 2 mm, barva kombinace šedá 7035 + barva (výběr uživatelem)
 - výlevka 2x
 - vnější rozměry 445 x 445 x 265 mm (š x h x v) ±5 mm
 - vnitřní rozměry min. 380 x 380 x 250 mm
 - kameninová výlevka je z vnitřní strany pokryta bílou glazurou s odolností vůči kyselinám, zásadám, abrazi
 - součástí výlevky je sifon z chemicky odolného plastu a zátka
 - Baterie 2x
 - stojánková směšovací laboratorní s kohouty dole,
 - otočné horní ramínko délky 200 mm
 - ventil pro vodu musí být v provedení pro laboratorní prostředí, povrchově chráněn vrstvou plastu v odstínu RAL 7001(mosaz s ochranným povrchem epoxypolyesteru)
 - vyroben v souladu s normou DIN 12918, plastové protiskuzové hmatníky dle DIN 12920, závit dle ISO 228/1-třída B, barevné značení dle EN 13792:2000
 - Vývod baterie musí být zakončen olivkou dle normy DIN 12898
 - Elektrický ohřívač vody – umístěn ve skříňce, 230V, výkon min. 3,5 kW, třída energetické účinnosti – A
 - Zdroj nízkého napětí – umístěn ve skříňce, vývody AC+DC na médiové stěně
 - Kovová médiová stěna 2x
 - 1 200 x 150 x 1 590 - 1 600 mm (šxhxv)
 - povrch prášková vypalovací barva (kombinace RAL 7035 a barva RAL – výběr uživatelem)
 - 2x police – horní hl. 200 mm, spodní hl. šířky médiové stěny
 - 8x230V (IP44) celkem na 1 lab. stůl
 - 4x zásuvky AC, 4x zásuvky DC na 1 lab. Stůl
-
- FOHLED
- MÉDIOVÁ STĚNA
boční panel pro el. zásuvky
- POLICE
- 1200
- DŘEZ
- DŘEVĚNÁ SKŘÍŇKA
- 1200
- 1200
- 750
- 3150
- 900
- 200

- Ilustrační obrázek

IN-38a - Laboratorní zdroj nízkého napětí

- zdroj střídavého a stejnosměrného napětí
- zdroj s plynulou regulací napětí určen pro použití ve školách a laboratořích
- rozsah napětí min. 0-25 V AC/DC, max. proud min. 10 A (AC/DC)
- zobrazení výstupního napětí a proudu
- síťová pojistka, pojistka výstupního napětí, hlavní vypínač
- vstupní napětí 230 V/50 Hz

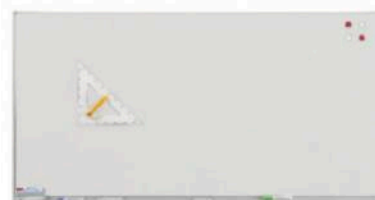
IN-39 - Laboratorní židle vysoká

- Sedák – polyuretan, černý
- Rozměr sedáku min. 330 x 420 mm
- Píst sedáku – extra vysoký (min. rozsah 550-810 mm)
- Bez opěrky
- Opěrný kruh
- Kříž – Kluzáky, barva černá
- Nosnost min. 100 kg
- Ilustrační obrázek



IN-30 - Tabule velká

- rozměry: 3 000 x 1 200 mm
- Pevná instalace
- Vysoce odolný bílý keramický povrch pro popis fixem
- Záruka na povrch min. 25 let
- Magnetická
- Hliníkový eloxovaný rám, plastové rohy
- Tloušťka tabule min. 20 mm
- Odkládací polička
- Ilustrační obrázek



IN-40 - Tabule malá

- rozměry: 1 500 x 1 200 mm
- Ostatní parametry shodné s položkou IN-30

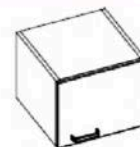
IN-90 - Laboratorní skříň - úzká

- Rozměry: 450 x 450 x 1 960 mm (šxhxv)
- Konstrukce – viz vizualizace
- Korpus – DTD-L, 18 mm, ABS 1 mm, barva šedá 7035
- Dvířka – DTD-L, 18 mm, ABS hrana 2 mm, barva kombinace šedá 7035 + barva (výběr uživatelem)
- skříň rozdělená pevnou vodorovnou mezistěnou na dvě části
- Horní část - 2 stavitelné police s podpěrkami proti vysunutí
- Spodní část - 1 stavitelná police s podpěrkami proti vysunutí
- Skleněná výplň dvířek – číré bezpečnostní sklo, zafrézované nebo jinak integrované do rámu dvířek
- Zada jednostranná lakovaná dřevovláknitá deska
- Uzamykatelná dvířka skříní (rozvorový zámek) – univerzální klíč pro celou laboratoř



IN-91 - Nástavec na skříň - úzký

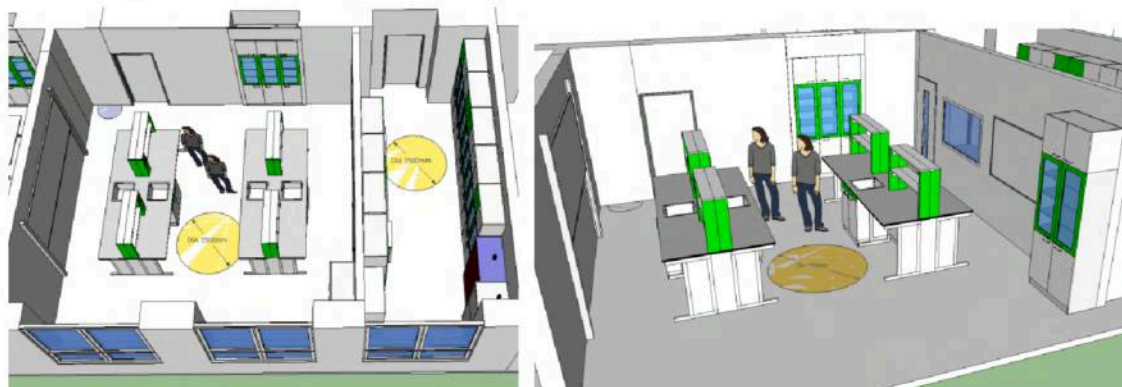
- Rozměry: 450 x 450 x 375 mm (šxhxv)
- Plná dvířka
- 1 stavitelná police s podpěrkami proti vysunutí
- Ostatní parametry – viz položka č. IN-90



IN-37 - Vestavná skříň – sestava

- Specifikace shodná s položkou č. IN-37 - Vestavná skříň – sestava místnosti 4.39 - PŘÍRODOVĚDNÁ UČEBNA
- Skutečné rozměry vzejdou z provedeného zaměření na místě

Orientační vizualizace



4.40a – SKLAD LABORATOŘE + PŘÍPRAVNA

IN-43 - Skříň pro kombinované skladování hořlavin a chemikálií

- Rozměry: 950 x 500 x 1 950 mm (tolerance ± 5 mm)
- Jednotěnná plechová skříň umožňují skladování chemikálií na pracovišti
- Skříň pro kombinované skladování hořlavin a chemikálií je vybavena dvěma vanovými policemi, spodní záchytnou vanou a stavěcími nožkami.
- Dvoukřídlé dveře jsou opatřeny cylindrickým zámekem
- Vestavěný bezpečnostní box pro oddělené skladování hořlavin s požární odolností min. 30 minut, vybavený záchytnou vanou a samostatně uzavíratelnými křídlovými dveřmi.
- Box musí být napojen na odtah – výfukový komínek pr. 75 mm, je testován a vyhovuje požadavkům DIN EN 14470-1.
- Součástí dodávky je i odsávací ventilátor se signalizací určený k permanentnímu odsávání vnitřního prostoru, určený pro až 4 skříně.
- Vč. napojení 2 skříní (této a stávající skříně na chemikálie)
- Vč. napojení těchto 2 skříní na vývod z budovy skrz okno – viz foto aktuálního stavu
- Elektroinstalace pro napájení (zásuvky) je připravena
- Ilustrační obrázek



IN-41a – Skříň laboratorní – dveře/sklo

- Rozměry: 900 x 450 x 1 960 mm (šxhxv)
- Konstrukce – viz vizualizace
- Skříň rozdělená pevnou vodorovnou mezistěnou na dvě části
- Korpus – DTD-L, 18 mm, ABS 1 mm, barva šedá 7035
- Dvířka – DTD-L, 18 mm, ABS 2 mm, barva kombinace šedá 7035 + barva (výběr uživatelem)
- Skleněná výplň dvířek – číré bezpečnostní sklo, zafrézované nebo jinak integrované do rámu dvířek
- Horní část - 2 stavitelné police s podpěrkami proti vysunutí
- Spodní část - 1 stavitelná police s podpěrkami proti vysunutí
- Záda jednostranná lakovaná dřevovláknitá deska
- Uzamykatelná dvířka skříní (rozvorový zámek) – univerzální klíč pro celou laboratoř
- sokl plastový
- skříň na straně proskleného průhledu – mezikus pro nástavec (IN-42) výšky 100-200 mm (pro umístění řady nástavců v jedné výšce, nutné zaměření na místě)
- šířka krajní skříně může být upravena dle skutečného zaměření na místě



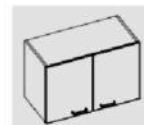
IN-41b – Laboratorní skříň – šuplíky/sklo

- Konstrukce – viz vizualizace
- Spodní část – šuplíky – min. 4x
- Ostatní parametry shodné s položkou č. 41a



IN-42 – Nástavec na skříň

- Rozměry: 900 x 450 x 600 mm (šxhxv)
- Konstrukce – viz vizualizace
- Plná dvířka
- 1 stavitelná police s podpěrkami proti vysunutí
- Ostatní parametry shodné s položkou č. 41a



IN-44 – Stůl pracovní

- Celkové rozměry 1 500 x 900 x 600 (šxvxh)
- Kovová podnož – konstrukce viz. obrázek, konstrukcí shodná s laboratorními stoly
- povrchová úprava kovových částí nábytku – elektrostaticky nanesený vypalovací email – RAL 7035 šedá
- Pracovní deska
 - materiál – technická specifikace výše
 - tloušťka: 20 mm



IN-45 - Váhový stůl

- Stůl váhový se žulovou deskou
- Rozměry: 900 x 600 x 900 mm (šxhxv)
- Žulová deska: rozměry min. 450 x 500 x 50 mm (šxhxv)
- Kovová konstrukce (povrchová úprava kovových částí nábytku – elektrostaticky nanesený vypalovací email)
- Konstrukce opláštěná - DTD-L
- Ilustrační obrázek



IN-46 – Lednice s mrazícím boxem

- Vnitřní objem min. 105 l
- Vnitřní mrazící box v horní části, min. objem 13 litrů
- Vnější rozměry max. 600 x 600 x 860 mm (šxhxv)
- Energetická třída C a lepší

IN-47 - Skříň kovová na chemické látky

- Rozměr: 920-950 x 400-450 x 1 950-2 000 mm (šxhxv)
- Vyrobená z ocelového plechu se zdvojenými boky
- Křídlové perforované dveře
- Uzamykání třibodový cylindrický zámek s otočnou rukojetí – 2x klíč
- 5 přestavitelných polic po 25-30 mm, nosnost min. 60 kg/police
- Police se záchytnými vanami o objemu min. 15 l, perforované vložky pro maximalizaci záchytného objemu
- Povrchová úprava práškovou vypalovací barvou – korpus šedý RAL 7035, dveře žluté RAL 1023
- Ilustrační obrázek

