

Objednávka č. DO00225

AQUA SERVIS, a.s.
Štemberkova 1094
516 01 Rychnov nad Kněžnou

IČ: 60914076

Datum: 09.04.2026



Objednáváme u Vás:

opravu havarijního stavu kanalizace DN 300 v ulici Malá Kostelní v Dobrušce v rozsahu cenové nabídky ze dne 02.04.2026 za cenu **1 551 910,00 Kč bez DPH (tj. 1 877 811,10 Kč vč. 21% DPH)**.

Termín pro vyřízení: 30.11.2026

Ostatní podmínky:

- Dodavatel souhlasí s uveřejněním ve veřejně přístupném registru smluv, přičemž zveřejnění zajistí objednatel.
- Dodavatel neuplatňuje ujednání o obchodním tajemství.
- Zhotovitel poskytuje ve smyslu ust. § 2619 a § 2113 občanského zákoníku objednateli záruku na jakost díla spočívající v tom, že dílo bude po záruční dobu způsobilé pro použití k obvyklému účelu a zachová si sjednané, jinak obvyklé vlastnosti. Záruční doba na dílo činí **60 měsíců**. Záruční doba počíná běžet dnem převzetí díla objednatelem.

Kontaktní osoba: Miloš Votroubek, DiS., referent odboru majetku a investic,
mob.: , e-mail: 

Fakturační adresa:

Město Dobruška, Solnická 777, 518 01 Dobruška

IČ: 00274879, DIČ: CZ00274879

Bankovní spojení: Komerční banka, č. účtu 1721571/0100

K faktuře přiložte jeden výtisk objednávky nebo její kopii. Ve faktuře uveďte číslo této objednávky! Součástí faktury nebo v příloze bude uveden soupis provedených prací nebo rozpis dodávky.

Město Dobruška je plátcem DPH.

Město zdanitelné plnění **použije / nepoužije* pro svou ekonomickou činnost**, kdy se podle zákona o dani z přidané hodnoty považuje za osobu povinnou k dani ve vztahu k danému plnění.

Uplatní / ~~neuplatní*~~ režim PDP



Při uplatnění režimu přenesené daňové povinnosti u stavebních a montážních prací vystaví dodavatel fakturu **bez uvedení sazby a výše DPH se sdělením „daň odvede zákazník“**. (podle § 92 odst. 2, písm. c zákona o DPH)

* nehodící se škrtněte

Razítko a podpis odpovědného pracovníka:



Miroslav Sixta, starosta

Podpis správce rozpočtu:



Ing. Klára Škopová, DiS., vedoucí OFŠ

Akceptace objednávky dne: _____



AQUA SERVIS, a.s.



Cenová nabídka - Havarijní oprava

Stavba : Dobruška . Malá Kostelní
Objekt : sanace DN 300
Objednavatel : Město Dobruška
Zhotovitel : AQUA SERVIS, a.s. Rychnov nad Kněžnou
Zpracoval : Bc. Jiří Petřík
Datum: 02.04.2026



Popis	MJ	Množství celkem	Cena jednotková	Cena celkem
Vyčištění kanalizace před sanací	m	90	155	13 950 Kč
Monitoring kanalizace - kontrola čistoty před sanací	m	90	45	4 050 Kč
Práce robotem - frézování nerovností kanalizace	hod	11	5 200	57 200 Kč
Práce robotem - odfrézování předsazených přípojek	ks	6	4 800	28 800 Kč
D + Mkrátkého sanačního rukávce KSR DN 300, l= do 2,5m [úsek Š u.čp.43 - Š OK7 staničení: 33,46 m po směru toku]	kpl	1	70 760	70 760 Kč
Sanace kanalizace DN 300 - metoda UV LINER úsek od Š u. čp. 49 - Š OK 7 min. tl. staticky relevantní vrstvy 5,1mm, celoobvodová ochranná folie	m	90	9 350	841 500 Kč
Sanace šachet - zednické (dno, stěny, stupačky) [Š u čp.49; Š u čp. 432; Š u čp. 43; Š OK 7]	ks	4	33 600	134 400 Kč
Práce robotem - otevření přípojek po sanaci	ks	15	4 500	67 500 Kč
Práce robotem - otevření šachtíkového napojení	ks	1	8 000	8 000 Kč
Práce robotem - zatěsnění přípojek po sanaci - injektáž	ks	13	15 500	201 500 Kč
Monitoring kanalizace - závěrečný monitoring po sanaci vč. záznamu na DVD	m	90	45	4 050 Kč
Přečerpávání splašků po dobu sanace - pohotovost čerpadel	kpl	1	4 500	4 500 Kč
Zřízení staveniště, přípravné a dokončovací práce	kpl	1	42 000	42 000 Kč
Dopravně inženýrská opatření	kpl	1	7 100	7 100 Kč
Doprava kolony vozidel	kpl	1	34 300	34 300 Kč
Doprava injektážní technologie	kpl	1	10 800	10 800 Kč
Doprava sanačního rukávce	kpl	1	21 500	21 500 Kč
			cena bez DPH	1 551 910 Kč

Bc. Jiří Petřík

vedoucí provozu kanalizací a ČOV

AQUA SERVIS, a.s.

Štemberkova 1094 | 51601 Rychnov nad Kněžnou

IČO: 60914076 | DIČ: CZ60914076

Štemberkova 1094 | 516 01 Rychnov nad Kněžnou

[M]

[E]



Dobruška, ul. Malá Kostelní – sanace DN 300

Cenová nabídka je zpracována na základě zasláního monitoringu a situace kanalizace.

Mezi šachtami Š u č.p. 432 a Š OK 7 na pozici 33,46 m po směru toku, bylo zjištěno rozlomení potrubí s rizikem jeho následného zborcení. Doporučujeme provést neodkladnou lokální opravu tohoto úseku metodou krátkého sanačního rukávce. Tato oprava je součástí cenové nabídky.

V šachtě Š u č.p. 45 se nachází cizí inženýrská síť, která kříží vstup do šachty.

Část přípojek je na kanalizační řad napojena velice nestandardně. V případě, že nebude možné zatěsnění napojení na sanační rukávec, bude při závěrečné fakturaci řešeno jako méněpráce. Zejména nebude možné zatěsnit komínovou přípojku DN 300 na pozici 9 m proti směru toku od Š u č.p. 45. Dále je mimo rozsah námi nabízené technologie zatěsnění napojení přípojky na pozici 14,1 m proti směru toku od Š u č.p. 45.

Jedna přípojka je napojená pomocí tzv. šachticového napojení na pozici 20,1 m proti směru toku od Š u č.p. 45. Po sanaci hlavního potrubí nebude možné bezvýkopově tuto přípojku napojit na sanační rukávec. Aby v tomto místě nedošlo k přefouknutí bude sanační rukávec instalován s celoobvodovou ochrannou folií.

Pro provedení sanačních prací jsou nutné kanalizační šachty o min. velikosti DN 1000 na obou koncích úseku navrženému k sanaci s poklopem o vnitřní světlosti 600 mm.

Dle kamerových záznamů se na kanalizaci nachází poruchy s otevřenými prasklinami a výraznými deformacemi. Aby došlo ke statické stabilizaci potrubí bude instalován sanační rukávec v jeho nejsilnější výrobní tloušťce, tj. 5,1 mm.

Kanalizační řad DN 300, který je proveden z kameninových a betonových trub, vykazuje známky opotřebení a degradace materiálu, včetně netěsností v hrdlových spojích. Při použití sanačního rukávce dojde pouze k okopírování stávajícího tvaru potrubí. Na sanačním rukávci se projeví nerovnosti opěrných stěn. Vznik vrapů a nerovností je technologickou záležitostí a nebude považován za vadu díla.

TYP POUŽITÉHO SANAČNÍHO RUKÁVCE

NÁZEV SANAČNÍHO RUKÁVCE	- Alphaliner 500G (A500G)
VÝROBCE RUKÁVCE	- RELINEEUROPE
SÍLA STATICKY RELEVANTNÍ (NOSNÉ) VRSTVY	- 5,1 mm
PROTIABRAZIVNÍ VRSTVA	- ANO, min. tl. 0,3mm
PRELINER	- celoobvodová ochranná folie
TYP PRYSKYŘICE	- polyesterová

MECHANICKÉ PARAMETRY SANAČNÍHO RUKÁVCE

KRÁTKODOBÝ MODUL PRUŽNOSTI	- 8 500 N/mm² dle ISO 178
KRÁTKODOBÝ MODUL PRUŽNOSTI	- 9 776 N/mm² dle EN 1228
DLOUHODOBÝ MODUL PRUŽNOSTI	- 5 312 N/mm² dle ISO 178
DLOUHODOBÝ MODUL PRUŽNOSTI	- 6 110 N/mm² dle EN 1228
KRÁTKODOBÉ NAPĚTÍ V OHYBU	- 180 N/mm²
DLOUHODOBÉ NAPĚTÍ V OHYBU	- 112 N/mm²

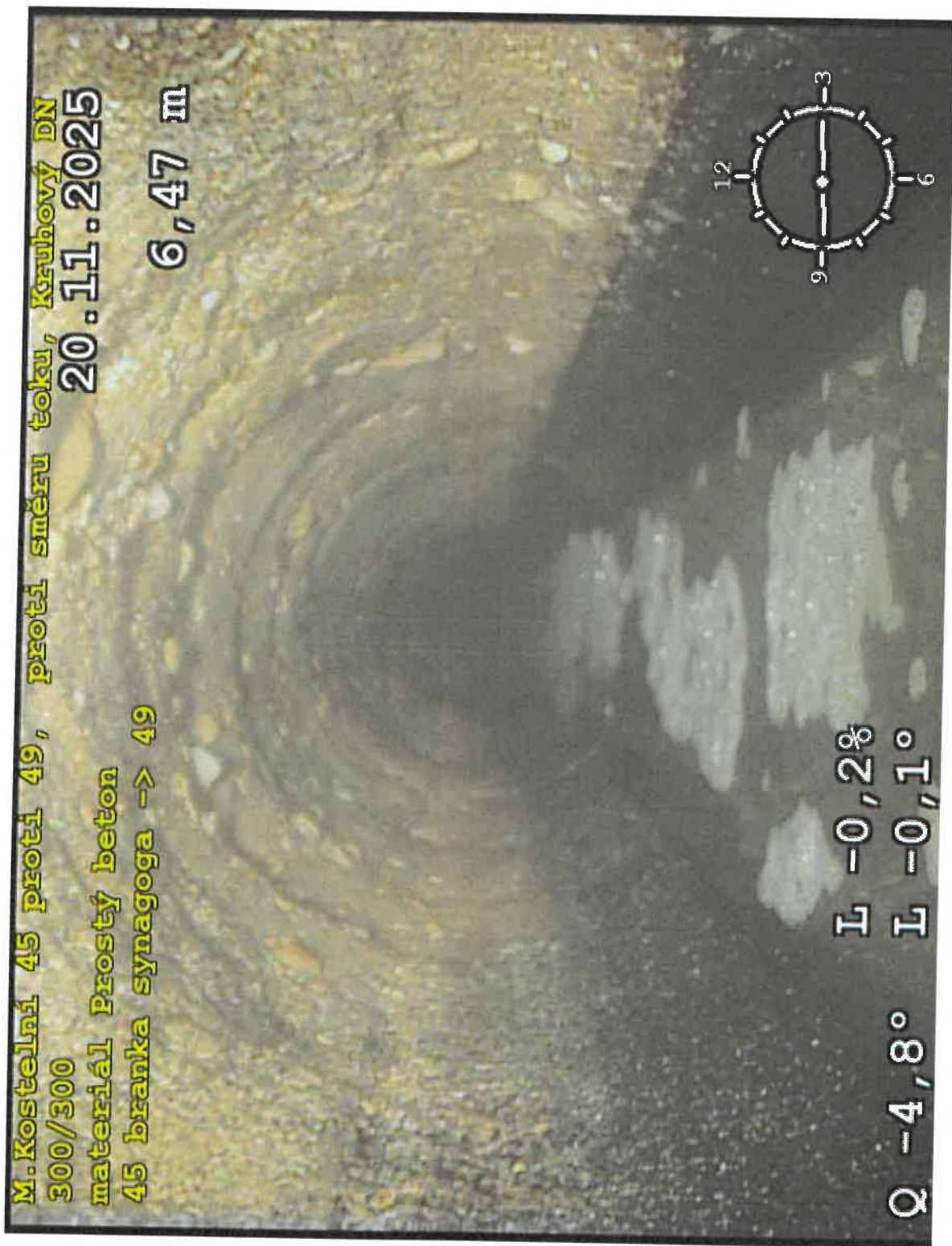
TECHNICKÝ POPIS SANACE

Sanace kanalizace je provedena technologií **UV LINER**, při které se používají rukávce s vnitřní ochrannou vrstvou proti obrusu. Rukávce jsou plněné vhodně formovanými pryskyřicemi již v montážním závodě, čímž si udržují stejné vlastnosti a konstantní tloušťku v celé délce. Jedná se o rukávce ze skelných vláken, kdy po vytvrzení vzniká bezešvá sklolaminátová trubka s vysokou statickou únosností a velmi dobrými mechanickými vlastnostmi. Do vyčištěné kanalizace se vtáhne sanační rukávec, který je zabalen do ochranného obalu, aby nemohlo dojít k jeho poškození při natahování. Následně dojde k nafouknutí rukávu a těsnému přilnutí ke stávající kanalizačnímu potrubí. Poté za stálého udržování tlaku dochází k velice rychlému vytvrzení pryskyřičného rukávce pomocí soustavy UV lamp (rychlost vytvrzování 1,2 – 0,1m/min dle DN kanalizace). UV záření odstartuje chemickou reakci (polymeraci). Průběh vytvrzování je řízen počítačem na základě informací ze sady čidel umístěných na soustavě UV lamp. Na UV lampách je také zabudována kamera, přes kterou obsluha sleduje správné rozbalení a přilnutí rukávu. Sanační kanalizace nedojde ke zpětnému vytvarování deformovaných míst kanalizace do původního profilu, sanační vložka zkopíruje stávající stav kanalizace a zabrání případným dalším deformacím.

M. Kostelní 45 proti 49, proti směru toku, Kruhový DN
300/300
20.11.2025

materiál Prostý beton
45 branka synagoga -> 49

6,47 m



Q -4,8°
L -0,2%
L -0,1°

M. Kostelní 432 po Kostelní 43, ve směru toku,
Kruhový DN 300/300
materiál Prostý beton
432 -> 43

BAB

Tvorba prasklin

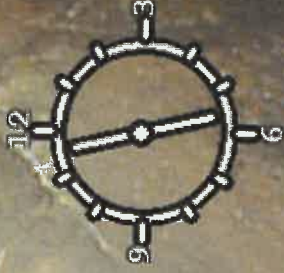
20.11.2025

33,80 m

L-16,0%

L -9,1°

Q 2,8°



M. Kostelní 432 po Kostelní 43,
Kruhový DN 300/300
materiál Prostý beton
432 -> 43

ve směru toku,
20.11.2025
33,92 m

L-15,3%

L-8,7%

Q -7,1°

