

Úprava chodníku Máchova

S M L O U V A O D Í L O

(dále jen „smlouva“)

číslo smlouvy objednatele: 0175/1S/2026

číslo smlouvy zhotovitele: 15/2026

uzavřená ve smyslu ust. § 2586 a násl. zákona č. 89/2012 Sb., občanský zákoník, ve znění pozdějších předpisů (dále jen „občanský zákoník“) níže uvedeného dne, měsíce a roku mezi těmito smluvními stranami:

SMLUVNÍ STRANY

Objednatel:

Město Dačice

Sídlo: Krajčrova 27, 380 13 Dačice 1
Zastoupený: [REDACTED] - starostou města
IČO: 00246476
DIČ: CZ00246476
Peněžní ústav: [REDACTED]
Číslo účtu: [REDACTED]

Osoby oprávněné jednat a podepisovat za objednatele ve věcech smluvních:

[REDACTED] – starosta

Osoby oprávněné jednat za objednatele ve věcech finančních a provádění stavby:

[REDACTED] – pracovník odboru správy majetku

Osoby oprávněné jednat za objednatele ve věcech provádění stavby:

[REDACTED] – pracovník odboru správy majetku, tel.

(dále jen „objednatel“)

Zhotovitel:

SATES ČECHY s.r.o.

Sídlo: Radkovská 252, 588 56 Telč
Zápis v obchod. rejstříku: u KS v Brně, oddíl C, vložka 43099
Zastoupený: [REDACTED] jednatel společnosti
IČO: 25172654
DIČ: CZ25172654
Peněžní ústav: [REDACTED]
Číslo účtu: [REDACTED]
Datová schránka: hddy9rg

Úprava chodníku Máchova

Osoby oprávněné jednat a podepisovat za zhotovitele ve věcech smluvních:

[REDACTED]

Osoby oprávněné vystupovat a jednat za zhotovitele ve věcech provádění stavby:

[REDACTED]

Stavbyvedoucí:

[REDACTED]

Zástupce stavbyvedoucího:

[REDACTED]

(dále jen „zhotovitel“)

(společně dále také jako „smluvní strany“)

1. PREAMBULE

- 1.1 Zhotovitel prohlašuje, že je ve smyslu českého právního řádu držitelem všech příslušných živnostenských a dalších oprávnění potřebných pro provedení díla a má řádné vybavení, zkušenosti a schopnosti, aby řádně a včas a za sjednanou cenu provedl dílo dle této smlouvy.
- 1.2 Zhotovitel prohlašuje, že je schopný dílo dle této smlouvy provést v souladu s touto smlouvou za sjednanou cenu a že si je vědom skutečnosti, že objednatel má značný zájem na dokončení díla, které je předmětem této smlouvy, v čase a kvalitě dle této smlouvy.

2. PŘEDMĚT SMLOUVY

- 2.1 Zhotovitel se zavazuje provést na svůj náklad a nebezpečí pro objednatele dílo – stavbu:

„Úprava chodníku Máchova“

v rozsahu daném zadávacími podmínkami veřejné zakázky, tj. zejména požadavky uvedenými ve výzvě k podání nabídek, projektovou dokumentací a přiloženým soupisem stavebních prací, dodávek a služeb s výkazem výměr, který tvoří přílohu č. 1 a nedílnou součást této smlouvy (dále také „stavba“ nebo „dílo“).

Provedením díla se dle této smlouvy rozumí úplné, funkční a bezvadné provedení všech stavebních, montážních prací a konstrukcí, dodávek a služeb nezbytných pro zahájení, řádné dokončení a předání díla a k jeho užívání, včetně vypracování výrobní dokumentace a dodávek potřebných materiálů a zařízení (např. zařízení staveniště, bezpečnostní opatření, zabezpečení přístupu, skládkovné apod.), včetně koordinační a kompletační činnosti celé stavby.

Úprava chodníku Máchova

Dílo se skládá z následujících částí – jednotlivých stavebních objektů (dále také „SO“):

SO 001 – Všeobecné konstrukce a práce – nestavební objekt

SO 101 – Oprava vozovky Máchova

SO 102 – Oprava ploch parkoviště

SO 201 – Oprava chodníku a vstupů

SO 401 - Veřejné osvětlení

Dílo bude provedeno za podmínek a v rozsahu daném:

- zadávacími podmínkami veřejné zakázky, tj. zejména požadavky a podmínkami uvedenými v zadávací dokumentaci veřejné zakázky (dále jen „zadávací dokumentace“),
- projektovou dokumentací pro provádění stavby „Úprava chodníku Máchova“, projektant: Ing. Vladimír Zadák, sídlo: Stranná 63, 394 68 Žirovnice (dále jen „projektová dokumentace“),
- oceněným soupisem stavebních prací, dodávek a služeb s výkazem výměr, který jako nedílná součást této smlouvy tvoří její přílohu č. 1.

Součástí díla jsou dále zejména tyto činnosti, které provede zhotovitel:

- vyhotovení pasportů stavu všech nemovitých věcí a jejich částí sousedících s místem provádění stavby, a to zejména:
 - povrchů sousedících pozemků,zhotovitel zpracuje pasport ke dni před zahájením stavebních prací a pasport zpracovaný ke dni po jejich skončení, kdy každý z nich bude obsahovat fotodokumentaci každé takové nemovité věci a textový popis jejího technického stavu s uvedením veškerých poruch, zachycující vždy aktuální stav ke dni zpracování pasportu; každý pasport zhotovitel předá objednateli 1x elektronicky na CD/DVD nebo USB flash disku,
- vyhotovení geodetické části dokumentace skutečného provedení stavby nebo geodetického podkladu pro vedení Digitální technické mapy Jihočeského kraje,
- důsledné dodržování všech platných předpisů v oblasti bezpečnosti a ochrany zdraví při práci na staveništi a v oblasti zabezpečení stavenišť,
- min. 5 dnů před plánovaným zahájením prací zhotovitel prokazatelně seznámí vlastníky sousedních nemovitých věcí s postupem prací, nezbytnými omezeními a přesným časovým harmonogramem omezujících technologií a opatření a dohodne si s vlastníky pozemků dotčených stavbou termíny vstupu na tyto pozemky,
- odvoz a zajištění skládky zemin, sutí a vybouraných hmot; doklady o realizovaném nakládání s odpady vzniklými stavební činností, případně uložení na recyklační skládku, zhotovitel předá objednateli. Po dohodě s objednatelem je možné část, předem objednatelem odsouhlaseného složení a kubatury, vybouraných hmot uložit na meziskládku ve vlastnictví objednatele. Tento případ bude řešen v rámci méněprací.
- zajištění řádné koordinace provádění díla, denní přítomnost stavbyvedoucího na stavbě a koordinace stavby s osobou pověřenou výkonem technického dozoru stavebníka,
- průběžný denní úklid místa stavby a přístupových cest k němu (podle stavu znečištění),

Úprava chodníku Máchova

- zajištění bezpečného pohybu osob v prostoru stavby a v jejím blízkém okolí (výstražné tabulky, ohrazení, výstražné pásy apod.), vč. zajištění vstupu do objektů,
- zajištění zvláštního užívání komunikace a dočasného dopravního značení,
- úklid a vyčištění dotčených prostor po skončení prací a uvedení pozemků dotčených stavbou nebo zařízením staveniště (včetně přístupových komunikací) do původního stavu, resp. do stavu zachyceného v pasportu zpracovaném ke dni před zahájením stavebních prací,
- zřízení, udržování a likvidaci zařízení staveniště,
- provedení potřebných zkoušek pro uvedení díla do provozu a ke kolaudaci díla, revizí apod.

- 2.2 Při provádění díla nesmí být bez písemného souhlasu objednatele použity jiné materiály, technologie nebo provedeny změny proti přijaté nabídce zhotovitele.
- 2.3 Současně se zhotovitel zavazuje a odpovídá za to, že při provádění díla nepoužije žádný materiál, o kterém je v době jeho užití známo, že je škodlivý. Pokud tak zhotovitel učiní, je povinen na písemné vyzvání objednatele provést okamžitě nápravu a nést veškeré náklady s tím spojené.
- 2.4 Zhotovitel použije při provádění díla pouze materiály I. jakosti a materiály, které mají požadovanou certifikaci. Zhotovitel je povinen předat objednateli na jeho žádost veškeré doklady, které se vztahují k jakosti a certifikaci použitých materiálů. V případě zjištění, že materiály nespĺňují tyto požadavky, zhotovitel na své náklady provede okamžitou výměnu příslušných částí.
- 2.5 Dílo provedené v rozsahu ujednaném v této smlouvě musí být provedeno v souladu s právními předpisy, musí mít základní kvalitativní technické ukazatele dle obecných technických požadavků na výstavbu, ČSN, EN, dle technických listů výrobců a dle technologických a montážních návodů výrobců.

3. DOBA PLNĚNÍ, STAVENIŠTĚ

- 3.1 **Zhotovitel zahájí práce dne 1.7.2026.** Objednatel předá zhotoviteli staveniště nejpozději 3 pracovní dny před zahájením prací.
- Součástí provedení díla je jeho předání a převzetí objednatelem dle článku 7. této smlouvy. Dílo dle této smlouvy zhotovitel provede v k.ú. Dačice na pozemcích p.č. 2429/162 a p.č. 2705/8. Místo plnění je blíže specifikováno v příloze č. 2 která je nedílnou součástí smlouvy o dílo.
- 3.2 **Zhotovitel se zavazuje provést dílo do 15.9.2026.**
- 3.3 **Stavební práce na díle v místě stavby se zhotovitel zavazuje dokončit nejpozději do 31.8.2026.**
- 3.4 Staveniště zajistí zhotovitel. Zhotovitel zabezpečí staveniště na vlastní náklad a zajistí vjezd na staveniště, jeho provoz, údržbu, pořádek a čistotu po celou dobu provádění díla, v souladu s platnými právními předpisy. Totéž zhotovitel zabezpečí i v případě určení skládek materiálů, povolení vybudování objektů zařízení staveniště apod. Zhotovitel je odpovědný za veškeré újmy způsobené na staveništi do doby předání a převzetí díla objednatelem a vyklizení staveniště.

Úprava chodníku Máchova

- 3.5 Staveniště je zhotovitel povinen uvolnit, vyklidit, řádně uklidit a uvést do původního stavu nejpozději s předáním a převzetím díla objednatelem. Bez splnění této podmínky není dílo provedeno a objednatel není povinen dílo převzít.
- 3.6 Zhotovitel odpovídá za bezpečnost a ochranu zdraví všech pracovníků v prostoru staveniště a zabezpečí jejich vybavení ochrannými pracovními pomůckami.
- 3.7 Zhotovitel je povinen při provádění díla dodržovat veškeré příslušné normy, bezpečnostní, hygienické a požární předpisy, předpisy na ochranu životního prostředí a veškeré zákony a jejich prováděcí předpisy, které se týkají jeho činnosti. Pokud porušením těchto předpisů vznikne jakákoliv újma, nese ji, a veškeré vzniklé náklady, zhotovitel.
- 3.8 Zhotovitel je povinen neprodleně odstranit veškerá znečištění ploch, ke kterým dojde provozem zhotovitele. Pokud v této souvislosti vznikne komukoliv jakákoliv újma, je zhotovitel povinen ji nahradit.
- 3.9 Objednatel se zavazuje řádně provedené dílo v souladu s touto smlouvou převzít a zaplatit za něj zhotoviteli cenu uvedenou v článku 4. této smlouvy.

4. CENA DÍLA

- 4.1 Cena díla je sjednána pro rozsah daný zadávací dokumentací veřejné zakázky a článkem 2. této smlouvy jako cena nejvýše přípustná, platná po celou dobu provádění díla s výjimkou případů ujednaných v této smlouvě. Jsou v ní zahrnuty veškeré práce, dodávky, služby, výkony a zisk zhotovitele, které vyplývají z vymezení díla ve smyslu této smlouvy a zadávací dokumentace.

Celková cena díla bez DPH činí 1 357 707,85 Kč

- 4.2 Změna sjednané ceny je možná pouze:
- a) pokud objednatel bude požadovat i provedení jiných prací nebo dodávek než těch, které byly předmětem zadávací dokumentace nebo pokud objednatel vyloučí (nebude požadovat provedení) některé práce nebo dodávky z díla;
 - b) pokud objednatel bude požadovat jinou kvalitu nebo druh dodávek než tu, která byla určena zadávací dokumentací;
 - c) pokud se při provádění díla vyskytnou skutečnosti, které nebyly v době sjednání smlouvy známy, a zhotovitel je nezavinil ani nemohl jejich výskyt předvídat a tyto skutečnosti mají prokazatelný vliv na sjednanou cenu.
- 4.3 Způsob ujednání změny ceny díla:

Nastane-li některá z podmínek dle předchozího odstavce, za kterých je možná změna ujednané ceny (dále také „vícepráce“ nebo „méněpráce“), budou předběžně smluvními stranami odsouhlaseny a budou zapsány do stavebního deníku, zhotovitel je povinen provést jejich přesný soupis včetně ocenění (tzv. Změnový list s pořadovým číslem změny).

Změnový list pak předloží objednateli k odsouhlasení. Zhotovitel může změny díla provést teprve po písemném odsouhlasení Změnového listu objednatelem.

Úprava chodníku Máchova

Pokud má v důsledku změny díla dojít k navýšení celkové ceny díla ujednané v odstavci 4.1 tohoto článku, obě smluvní strany změnu písemně dohodnou formou dodatku k této smlouvě ve smyslu článku 13 odst. 13.2. této smlouvy.

Teprve po odsouhlasení Změnového listu objednatelem a po uzavření dodatku, pokud je dle předchozích odstavců vyžadováno, má zhotovitel právo na úhradu ceny takové změny díla.

4.4 Postup ocenění změn díla:

Vícepráce – zhotovitel provede kontrolovatelný soupis dodatečných stavebních prací a dodávek s podrobným výpočtem doloženým případným popisem a zákresem do projektové dokumentace skutečného provedení. Dále zhotovitel provede ocenění jednotlivých položek soupisu stavebních prací a dodávek s použitím stejných jednotkových cen jako v rozpočtu pro dílo. Pokud v nich práce a dodávky tvořící vícepráce nebudou obsaženy, zhotovitel doplní jednotkové ceny podle Katalogů popisů a směrných cen stavebních a montážních prací vydaných ÚRS Praha, platných v době provádění víceprací. Na ceny, které nejsou v Katalogích popisů a směrných cen uvedeny, zhotovitel vytvoří rozborovou položku, kterou předloží k odsouhlasení objednateli.

Méněpráce - zhotovitel uvede skutečné množství měrných jednotek neprovedených prací s použitím stejných jednotkových cen vč. specifikací, přesunů hmot (sutí) a přírážek jako v rozpočtu pro dílo a stanoví tak skutečný rozsah a cenu neprovedených prací.

4.5 Vícepráce nebo méněpráce budou vyúčtovány průběžně ve fakturách na základě řádně odsouhlasených Změnových listů; v případě navýšení celkové ceny díla až po uzavření dodatku ke smlouvě.

4.6 Za vícepráce pro účely této smlouvy nejsou považovány práce, jejichž provedení je zahrnuto v zadávací dokumentaci (projektová dokumentace se soupisem prací, zadávací podmínky) a které nejsou z důvodů na straně zhotovitele zakalkulovány v ceně díla.

5. FINANCOVÁNÍ

5.1 Cena díla, jehož provedení je předmětem této smlouvy, je mezi smluvními stranami ve výši bez daně z přidané hodnoty sjednána v článku 4. odst. 4.1. této smlouvy. Daň z přidané hodnoty je povinen přiznat a zaplatit správci daně objednatel v režimu přenesení daňové povinnosti ve smyslu ust. § 92e zákona č. 235/2004 Sb., o dani z přidané hodnoty, ve znění pozdějších předpisů.

Cena díla, kterou je objednatel povinen zaplatit zhotoviteli, je ze strany objednatele splatná formou bezhotovostního převodu na bankovní účet zhotovitele uvedený v záhlaví této smlouvy, a to na základě faktur – daňových dokladů – vystavených zhotovitelem pro objednatele.

5.2 Splatnost faktur je mezi smluvními stranami sjednána na 30 dní ode dne doručení dané faktury objednateli.

5.3 V souvislosti s uplatňováním daně z přidané hodnoty se mezi smluvními stranami touto smlouvou sjednává, že celkové plnění, na které je uzavřena tato smlouva, je souhrnem dílčích plnění, kterými se rozumí plnění, která se podle této smlouvy uskutečňují v níže sjednaných rozsazích a v níže sjednaných lhůtách takto:

- a) za dílčí plnění jsou považovány stavební práce odpovídající číselnému kódu klasifikace produkce CZ-CPA 41 až 43 provedené zhotovitelem vždy v průběhu běžného měsíce.

Úprava chodníku Máchova

Ve vztahu k těmto dílčím plněním je daň z přidané hodnoty povinen priznat a zaplatit správci daně objednatel v režimu přenesení daňové povinnosti;

- b) mezi smluvními stranami se pro potřeby tohoto článku smlouvy sjednává, že za běžný měsíc je považováno časové období, které začíná vždy šestým dnem daného kalendářního měsíce a končí vždy pátým dnem kalendářního měsíce následujícího po daném kalendářním měsíci. Každé dílčí plnění uskutečněné podle této smlouvy je ve vztahu k dani z přidané hodnoty považováno za zdanitelné plnění uskutečněné vždy posledního dne daného běžného měsíce;
 - c) **zhotovitel je povinen vždy do patnácti dnů od posledního dne daného běžného měsíce vyhotovit pro objednatele fakturu** – daňový doklad, a to zvláště za každé z dílčích plnění. Tyto doklady budou deklarovat ceny jednotlivých dílčích plnění, tedy v souhrnu budou představovat cenu stavebních prací provedených zhotovitelem dle této smlouvy vždy v průběhu daného běžného měsíce;
 - d) veškeré provedené změny požadované objednatelem nebo neprovedené práce budou pro potřeby fakturace podloženy soupisem prací – změnovým listem – který bude odsouhlasen podle článku 4. odstavce 4.3 této smlouvy.
- 5.4 Povinnost objednatele zaplatit je považována za splněnou dnem odepsání příslušné peněžní částky z účtu objednatele ve prospěch účtu zhotovitele. Údaje uvedené na faktuře budou odpovídat rozsahu skutečně provedených prací odsouhlasených objednatelem.
- Zhotovitel není oprávněn do rozsahu skutečně provedených prací, tak, jak budou tyto fakturovány objednateli, zahrnout žádné práce neodsouhlasené dle předcházející věty.
- 5.5 Za správnost údajů uvedených na daňovém dokladu (faktuře) odpovídá zhotovitel. Faktura musí kromě náležitostí vyžadovaných právními předpisy, zejména náležitostí daných ustanovením § 29 zákona č. 235/2004 Sb., o dani z přidané hodnoty, ve znění pozdějších předpisů, obsahovat také název stavby a číslo smlouvy objednatele uvedené v záhlaví této smlouvy. Jestliže faktura nebude mít náležitosti vyžadované právními předpisy nebo náležitosti ujednané v této smlouvě, je objednatel oprávněn fakturu vrátit zhotoviteli k opravě. Vrácením faktury zhotoviteli se přeruší lhůta splatnosti. Nová lhůta splatnosti běží až doručením řádně opravené faktury objednateli.
- 5.6 V případě, že objednateli vznikne z ujednání dle této smlouvy nárok na smluvní pokutu, náhradu škody nebo jinou majetkovou sankci vůči zhotoviteli, je objednatel oprávněn odečíst tuto částku z kterékoliv faktury, resp. z více faktur, zhotovitele (na podkladě objednatelem vystaveného vyúčtování smluvní pokuty).

6. PROVÁDĚNÍ DÍLA

- 6.1 Zhotovitel provede dílo s odbornou péčí. Zhotovitel se však zavazuje respektovat veškeré příkazy objednatele týkající se provádění díla nebo upozorňující na možné porušování smluvních povinností zhotovitele.
- 6.2 Objednatel má právo kontrolovat provádění díla. K projednání podstatných skutečností týkajících se plnění této smlouvy, ke kontrole celkového postupu stavby a postupu stavebních prací, dále také k projednání pro splnění zakázky potřebné spolupráce mezi zhotovitelem

Úprava chodníku Máchova

a objednatelem, se uskuteční pravidelné kontrolní dny. Kontrolní dny se uskuteční v termínech dohodnutých mezi objednatelem a zhotovitelem.

- 6.3 Zhotovitel je povinen upozornit objednatele bez zbytečného odkladu na nevhodnou povahu věcí převzatých od objednatele nebo příkazů daných mu objednatelem k provedení díla, jestliže zhotovitel mohl tuto nevhodnost zjistit při vynaložení odborné péče. Zhotovitel je povinen upozornit objednatele na vady projektové dokumentace předané objednatelem, které zjistil před zahájením prací a v jejich průběhu.
- 6.4 Zhotovitel je povinen oznámit objednateli bez zbytečného odkladu, zjistí-li při provádění díla nepředvídatelné skutečnosti a skryté překážky týkající se místa, kde má být dílo provedeno, které mohou mít vliv na další průběh provádění díla nebo znemožňují provedení díla dohodnutým způsobem, popřípadě jiné nejasnosti. Zhotovitel nesmí bez předchozí dohody s objednatelem provádět změny v technologických pracích a v dodávkách, jakož i použitých materiálů, jinak odpovídá za škodu, která v souvislosti s takovou změnou vznikne a ponese náklady spojené s uvedením do původního stavu, bude-li na tom objednatel trvat.
- 6.5 Zhotovitel doloží na vyzvání objednatele, nejpozději však při předání a převzetí díla, soubor certifikátů rozhodujících materiálů užitých k provedení díla.

Na vyžádání objednatele je zhotovitel povinen předložit kdykoliv v průběhu provádění díla příslušné certifikáty pro jednotlivé materiály a výrobky, taktéž technické listy jednotlivých materiálů a výrobků a technologické postupy stanovené výrobcem.

V případě, že na vyžádání objednatele nebo dotčeného orgánu státní správy tyto doklady zhotovitel nepředloží, má dotčený orgán státní správy nebo osoba oprávněná jednat za objednatele ve věcech provádění stavby (dle této smlouvy) právo práce na díle pozastavit až do doby předložení dokladů, bez toho, že by zhotoviteli vznikl nárok na prodloužení termínu provedení díla nebo na úhradu nákladů spojených s pozastavením prací.

- 6.6 Podle zákona č. 541/2020 Sb., o odpadech a o změně některých dalších zákonů, ve znění pozdějších předpisů, je původcem odpadu zhotovitel a ten plní všechny povinnosti původce odpadů. S odpady lze nakládat pouze způsobem stanoveným zákonem a prováděcími předpisy.

Zhotovitel je při předání díla povinen na vyžádání předložit objednateli doklady prokazující způsob, jakým naložil s jednotlivými druhy stavebního odpadu na dané zakázce, a v pochybnostech i oprávnění firem, kterým byly odpady předány.

- 6.7 Zhotovitel vede ode dne převzetí staveniště o pracích, které jsou předmětem díla, stavební deník. Stavební deník musí být uložen u stavbyvedoucího na stavbě a musí být přístupný pro oprávněné osoby objednatele. Do stavebního deníku se zapisují všechny skutečnosti rozhodné pro plnění smlouvy a vedení stavby a také záznamy o námitkách uplatněných třetími osobami v souvislosti s prováděním stavby (zejména údaje o časovém postupu prací, jejich druhu, objemu a jakosti jakož i další náležitosti ve smyslu vyhlášky 131/2024 Sb., o dokumentaci staveb).

Objednatel a dotčené orgány státní správy jsou oprávněni sledovat záznamy provedené ve stavebním deníku a k zápisům připojovat svá stanoviska. Za objednatele jsou oprávněny do stavebního deníku provádět zápisy osoby oprávněné jednat za objednatele ve věcech provádění stavby.

- 6.8 K požadavkům objednatele zapsaným do stavebního deníku se zhotovitel vyjádří do 3 pracovních dnů nebo nejpozději do objednatelem stanoveného prodlouženého termínu. Toto ustanovení platí i v opačném vztahu t.j. zhotovitel - objednatel.

Úprava chodníku Máchova

- 6.9 Denní záznamy podepisuje stavbyvedoucí nebo jeho zástupce ve lhůtách podle přílohy k vyhlášce 131/2024 Sb., o dokumentaci staveb. V den následující po provedení zápisu je zhotovitel povinen předložit na vyžádání osob oprávněných jednat za objednatele ve věcech provádění stavby denní záznamy a odevzdat jim první průpis stavebního deníku.
- 6.10 Osoby oprávněné jednat za objednatele ve věcech provádění stavby sledují, zda je stavba prováděna v souladu se zadávací dokumentací, touto smlouvou, obsahem nabídky, podle platných technických norem, technologických listů výrobců a v souladu s právními předpisy. Pokud zjistí, že tomu tak není, jsou oprávněni na tuto skutečnost zhotovitele upozornit a žádat bezodkladnou nápravu nebo práce přerušit bez toho, že by zhotoviteli vznikl nárok na náhradu nákladů spojených s přerušением nebo na prodloužení termínu k provedení díla. Tím není dotčeno právo na náhradu škody, která v důsledku tohoto objednateli vznikla.
- 6.11 Osoby oprávněné jednat za objednatele ve věcech provádění stavby jsou dále oprávněny kontrolovat zakrývané konstrukce, přejímat dokončené práce a uzavřít dohodu o opatřeních a termínech odstranění zjištěných vad, upozorňovat zápisem do stavebního deníku na zjištěné vady a kontrolovat termín a způsob jejich odstranění.
- 6.12 Zhotovitel je povinen zabezpečit účast pověřených pracovníků při kontrole prováděných prací, kterou provádí osoby oprávněné jednat za objednatele ve věcech provádění stavby, a činit neprodleně opatření k odstranění zjištěných vad.
- 6.13 Výkon kontroly nebo dozoru objednatele nad stavbou podle této smlouvy nezbavuje zhotovitele odpovědnosti za řádné a včasné plnění smlouvy ani odpovědnosti za záruky.
- 6.14 Zhotovitel je povinen průběžně zvat objednatele ke kontrole všech prací, které mají být zakryty nebo se stanou nepřístupnými, alespoň tři pracovní dny před zakrytím. Pozvání na kontrolu musí být učiněno telefonicky a současně zápisem do stavebního deníku. Jestliže se objednatel nedostaví a neprovede kontrolu těchto prací, bude zhotovitel pokračovat v pracích. Jestliže objednatel bude dodatečně požadovat odkrytí těchto prací, je zhotovitel povinen toto odkrytí provést na náklady objednatele. V případě, že se při dodatečné kontrole zjistí, že práce nebyly řádně provedeny, hradí jejich odkrytí zhotovitel. Účast objednatele na řízení o zakrytí prací nezbavuje zhotovitele odpovědnosti za řádné provedení díla, ani odpovědnosti ze záruky.
- 6.15 Pokud zhotovitel způsobí újmu objednateli nebo třetím osobám, je povinen bez zbytečného odkladu tuto újmu napravit uvedením do původního stavu a není-li to možné, nahradit v penězích. Veškeré náklady s tím spojené nese zhotovitel.
- 6.16 Zhotovitel odpovídá i za újmu způsobenou činností těch, kteří pro něj dílo provádějí. Zhotovitel rovněž odpovídá za újmu způsobenou okolnostmi, které mají původ v povaze strojů, přístrojů nebo jiných věcí, které zhotovitel použil nebo hodlal použít při provádění díla.
- 6.17 Zhotovitel je povinen být pojištěn proti škodám způsobeným jeho činností, včetně škod způsobených pracovníky zhotovitele. Stejně podmínky je zhotovitel povinen zajistit u svých poddodavatelů. Doklady o pojištění je povinen na požádání předložit objednateli.
- 6.18 Zhotovitel je povinen v maximální možné míře využívat protihluková a protiprachová opatření.

7. PŘEVZETÍ DÍLA

- 7.1 Zhotovitel předá dílo objednateli po jeho řádném provedení. Zhotovitel je povinen vyzvat elektronicky e-mailovou zprávou na e-mailovou adresu: [REDAKCE] nejméně 3 pracovní dny předem objednatele k převzetí řádně provedeného díla.

Úprava chodníku Máchova

- 7.2 Objednatel převezme dílo, bude-li provedení objemu a jakost díla v souladu s touto smlouvou, v souladu s platnými právními a technickými normami, v souladu s technickou a montážní dokumentací výrobců a předá-li mu zhotovitel veškerou dokumentaci a doklady podle této smlouvy.
- 7.3 Řádné provedení díla bude dále prokázáno úspěšným provedením všech předepsaných zkoušek, nutných k řádnému užívání celého díla. K účasti na nich je zhotovitel povinen objednatele včas pozvat, jinak nemusí být výsledky těchto zkoušek objednatelem uznány a zhotovitel na své náklady zajistí nové zkoušky za přítomnosti objednatele.
- 7.4 Zhotovitel je povinen zajistit a objednateli při předání díla předložit veškeré atesty, certifikáty, revize, zprávy a protokoly o zkouškách stanovené právními předpisy, prohlášení o shodě. Dále zhotovitel předá objednateli kompletní vyhotovení projektové dokumentace skutečného provedení díla ve 2 vyhotoveních se zakreslením všech odchylek nebo změn díla, geodetické zaměření provedení stavby a další doklady nezbytné pro vydání kolaudačního souhlasu a k řádnému užívání díla. Případné nepředání této dokumentace a dokladů může být považováno za vadu díla bránící převzetí díla objednatelem.
- 7.5 Objednatel může převzít dílo i v případě, že při převzetí bude mít dílo ojedinělé drobné vady, které dle objednatele samy o sobě ani ve spojení s jinými nebrání řádnému užívání díla funkčně nebo esteticky, ani jeho užívání podstatným způsobem neomezují, poskytne-li zhotovitel objednateli dostatečné záruky, že vady odstraní v termínu stanoveném objednatelem.
- 7.6 O průběhu a výsledku předání díla sepiší obě smluvní strany zápis, ve kterém určí lhůty k odstranění vad. Lhůta pro odstranění vad nesmí být delší jak 5 dnů.
- 7.7 Zhotovitel nese nebezpečí škody na díle do doby jeho provedení, čímž se rozumí i splnění povinnosti odstranit vady ve smyslu odstavce 7.6 tohoto článku.
- 7.8 Zhotovitel se zavazuje odstranit vady díla, a to ve lhůtě určené v zápisu ze závěrečné kontrolní prohlídky provedené stavebním úřadem, a splnit podmínky stanovené pro získání příslušného povolení k užívání díla podle stavebního práva. O odstranění těchto vad sepiší smluvní strany zápis.
- 7.9 Zhotovitel se zavazuje vyhotovit geodetické části dokumentace skutečného provedení stavby nebo geodetického podkladu pro vedení Digitální technické mapy Jihočeského kraje, obsahující geometrické, polohové a výškové určení dokončené stavby nebo technologického zařízení, které bude vyhotoveno v souladu s § 5 a ve struktuře a obsahových náležitostech dle příloh č. 3 a 4 vyhlášky č. 393/2020 Sb., o digitální technické mapě kraje (vyhláška DTM), ve znění pozdějších předpisů, v aktuálně platné verzi jednotného výměnného formátu dle § 6 vyhlášky DTM, a ověřeno autorizovaným zeměměřičským inženýrem. Geodetický podklad se vyhotovuje s využitím stávajících údajů digitální technické mapy; součástí geodetického podkladu je posouzení návaznosti výsledku zaměření nového stavu na stav dosavadní. Geodetickou aktualizací dokumentaci (GAD) se zpracovanými prvky technické infrastruktury zhotovitel předá v samostatných souborech dle příslušných skupin prvků dle přílohy č. 1 vyhlášky DTM; GAD základní prostorové situace (§ 4b odst. 4 písm. b) zákona č. 200/1994 Sb., o zeměměřičství, ve znění pozdějších předpisů) zhotovitel nahraje do informačního systému digitální mapy veřejné správy (IS DMVS); objednateli předá protokol o zpracovatelnosti dat v IS DMVS (identifikátor záznamu).

Úprava chodníku Máchova

8. ZÁRUKY

8.1 Zhotovitel odpovídá za to, že dílo bude provedeno podle této smlouvy a že po dobu záruční doby bude mít vlastnosti dohodnuté v této smlouvě.

8.2 Zhotovitel poskytuje na dílo záruku v trvání **60 měsíců**.

Smluvní strany se dohodly pro případ zjištěných vad díla, že v záruční době má objednatel právo požadovat a zhotovitel povinnost bezplatně odstranit vady díla. Záruční doba počíná běžet dnem předání a převzetí provedeného díla. Záruční doba na reklamované části díla se prodlužuje o dobu počínající datem uplatnění reklamace a končící dnem odstranění vady. Na opravy provedené v rámci reklamace v posledních šesti měsících záruční doby zhotovitel poskytuje záruku v délce 24 měsíců. Záruční doba začíná běžet ode dne převzetí dokončené opravy reklamované vady.

8.3 Reklamace vad je uplatněna včas, pokud ji objednatel uplatní písemně u zhotovitele nejpozději do 30 dnů po uplynutí záruční doby a prokáže, že k výskytu vady došlo ještě v průběhu záruční doby.

8.4 Reklamace vad vzniklých v záruční době uplatní objednatel datovou zprávou do datové schránky zhotovitele nebo dopisem na adresu sídla zhotovitele uvedenou v záhlaví této smlouvy. Zhotovitel se zavazuje nastoupit k odstranění reklamované vady neprodleně a vadu odstranit nejpozději do 5 dnů (v případě havarijního stavu nejpozději do 24 hodin) od uplatnění reklamace objednatelem, nedohodnou-li se zástupci smluvních stran jinak, a to i v případě, že reklamaci neuznává.

Náklady na odstranění reklamované vady nese zhotovitel i ve sporných případech až do rozhodnutí soudu.

8.5 Jestliže zhotovitel neodstraní vady v termínech dle odstavce 8.4 tohoto článku, je objednatel oprávněn, kromě uplatnění smluvní pokuty, podle vlastního uvážení tyto práce provést sám, pověřit jejich provedením třetí osobu, nebo jejím prostřednictvím zakoupit, vyměnit vadnou či neúplně funkční část díla. Takto vzniklé náklady se zhotovitel zavazuje zaplatit objednateli do 14 dnů od doručení faktury. Takto odstraněné vady budou považovány za odstraněné zhotovitelem a zhotovitel ponese dál záruku za celé dílo v plném rozsahu dle této smlouvy, včetně vad odstraněných objednatelem či třetí osobou.

8.6 V případě, že zhotovitel nesplní povinnosti podle odstavce 8.1. až 8.5. tohoto článku nese zhotovitel odpovědnost za újmu, která tím objednateli vznikne nebo kterou budou na objednateli v této souvislosti uplatňovat třetí osoby. Veškeré takto vzniklé náklady uhradí objednateli zhotovitel.

9. SMLUVNÍ POKUTY

9.1 Jestliže zhotovitel nesplní závazek provést dílo v termínu ujednaném v článku 3. odstavci 3.2. této smlouvy, je zhotovitel povinen zaplatit objednateli smluvní pokutu ve výši **0,1% z celkové ceny díla bez daně z přidané hodnoty** za každý započatý den prodlení. Zaplacením smluvní pokuty zůstává právo objednatele na náhradu škody přesahující smluvní pokutu vzniklé z porušení povinnosti, ke kterému se smluvní pokuta vztahuje, nedotčeno.

9.2 Pokud zhotovitel nesplní smlouvou ujednaný, případně jinak dohodnutý termín odstranění vad v záruční době, je povinen uhradit objednateli smluvní pokutu ve výši **1000 Kč** za každý započatý den, o který nesplní výše ujednaný nebo jinak dohodnutý termín odstranění vad.

Úprava chodníku Máchova

Smluvní pokuta se vztahuje samostatně na každou jednotlivou vadu s tím, že zaplacením smluvní pokuty zůstává právo objednatele na náhradu škody přesahující smluvní pokutu vzniklé z porušení povinnosti, ke kterému se smluvní pokuta vztahuje, nedotčeno.

- 9.3 V případě prodlení objednatele se zaplacením ceny díla v souladu s článkem 5. této smlouvy, je objednatel povinen zaplatit zhotoviteli úrok z prodlení v zákonné výši.

10. ODSTOUPENÍ OD SMLOUVY

- 10.1 Na odstoupení od smlouvy se použijí příslušná ustanovení občanského zákoníku.

- 10.2 Objednatel je oprávněn odstoupit od smlouvy rovněž pokud:

- bylo vůči zhotoviteli zahájeno insolvenční řízení, včetně případů, kdy byl na majetek zhotovitele vyhlášen konkurs, povoleno oddlužení nebo reorganizace nebo byl insolvenční návrh zamítnut pro nedostatek majetku, nebo zhotovitel vstoupil do likvidace,
- před zahájením prací v případě nezajištění finančních prostředků potřebných k provádění díla,
- pokud zhotovitel postoupí závazky z této smlouvy nebo tuto smlouvu jinému zhotoviteli (nedotýká se oprávnění zhotovitele, aby část díla byla prováděna poddodavatelem),
- jestliže zhotovitel bude v prodlení s provedením díla delším než 20 kalendářních dnů,
- v případě, že po uzavření smlouvy objednatel zjistí, že smlouva neměla být uzavřena, neboť zhotovitel před zadáním veřejné zakázky předložil údaje a/nebo dokumenty, které neodpovídaly skutečnosti a měly nebo mohly mít vliv na výběr zhotovitele.

- 10.3 Zhotovitel může odstoupit od smlouvy, pokud je objednatel v prodlení s placením ceny díla podle této smlouvy delším než 30 kalendářních dní. Odstoupit může teprve poté, co na prodlení objednatele písemně upozornil a poskytl mu přiměřenou lhůtu k nápravě.

- 10.4 Odstoupení od smlouvy musí být učiněno písemně, doručeno druhé smluvní straně, přičemž účinky odstoupení nastávají dnem doručení písemného oznámení.

- 10.5 Odstoupením od smlouvy zanikají všechna práva a povinnosti smluvních stran ze smlouvy. Odstoupení od smlouvy se nedotýká práva na zaplacení smluvní pokuty nebo úroku z prodlení, pokud již dospěl, práva na náhradu škody vzniklé z porušení smluvní povinnosti ani ujednání, která mají vzhledem ke své povaze zavazovat smluvní strany i po odstoupení od smlouvy, zejména ujednání o způsobu řešení sporů. Byl-li dluh zajištěn, nedotýká se odstoupení od smlouvy ani zajištění.

- 10.6 Pokud některá ze smluvních stran odstoupila od smlouvy, je zhotovitel povinen umožnit do 10 pracovních dnů pokračovat v provádění díla jinému zhotoviteli, zejména vyklizením staveniště, předáním rozestavěného díla a provedením nezbytně nutných činností pro plynulé pokračování v provádění díla. V případě, že zhotovitel nesplní tuto povinnost, je povinen uhradit objednateli veškeré náklady a škodu, které objednateli v souvislosti s porušením této povinnosti vznikly.

- 10.7 Pro náhradu škody platí ustanovení občanského zákoníku s tím, že smluvní strany se dohodly na vyloučení možnosti uplatňovat ušlý zisk.

Úprava chodníku Máchova

11. OSTATNÍ PODMÍNKY SMLOUVY

- 11.1 Zhotovitel provede všechny práce stanovené ve smlouvě kompletně, kvalitně a včas podle čs. norem, platných obecně závazných právních předpisů a v souladu s požadavky orgánů veřejné správy a požadavky a pokyny objednatele.
- 11.2 Ve vzájemných vztazích mezi objednatelem a zhotovitelem, které nejsou upraveny touto smlouvou, se použijí ustanovení občanského zákoníku, s tím, že se smluvní strany ve smyslu ustanovení § 558 odst. 2 občanského zákoníku dohodly, že ustanovení občanského zákoníku, která nemají donucující účinky, mají přednost před obchodními zvyklostmi.
- 11.3 Smluvní strany se dohodly, že zhotovitel není oprávněn postoupit tuto smlouvu třetí osobě.
- 11.4 Zhotovitel prohlašuje, že se seznámil s místem stavby a že je schopen dílo v ujednaném rozsahu a kvalitě provést a předat jej objednateli ve stavu schopném užívání a bez vad. Dále zhotovitel prohlašuje, že cena díla obsahuje veškeré práce a dodávky nutné pro provedení díla specifikovaného v této smlouvě.

12. VYŠŠÍ MOC

- 12.1 Smluvní strany nejsou odpovědné za částečné nebo úplné nesplnění smluvních závazků způsobené vyšší mocí. Za vyšší moc se považují překážky vzniklé po uzavření smlouvy, které jsou mimořádné, nepředvídatelné a nepřekonatelné, vzniklé nezávisle na vůli smluvních stran, a které objektivně brání v plnění povinností smluvních stran dle smlouvy. Bezprostředně předcházející věta tohoto platí pouze po dobu existence takové okolnosti vyšší moci nebo trvání jejích následků a pouze ve vztahu k povinnosti nebo povinnostem smluvních strany přímo nebo bezprostředně ovlivněných takovou okolností.
- 12.2 Pro vyloučení pochybností se výslovně stanoví, že za okolnost vyšší moci se nepovažuje prodlení s plněním povinností smluvních partnerů zhotovitele, stávka zaměstnanců zhotovitele a jeho smluvních partnerů, výpadky produkce, vady materiálu, selhání technického vybavení zhotovitele, následky nedodržování právních předpisů nebo smlouvy zhotovitelem, insolvence, předlužení, konkurz, reorganizace, likvidace či jiná obdobná událost týkající se zhotovitele či jakéhokoliv smluvního partnera zhotovitele a exekuce majetku zhotovitele nebo jakéhokoliv smluvního partnera zhotovitele.
- 12.3 Zhotovitel je povinen bez zbytečného odkladu informovat objednatele o tom, že nastala okolnost vyšší moci a okolnostech bránících mu v plnění smlouvy. Pokud by tak zhotovitel neučinil, nemůže se na působení vyšší moci odvolávat. V případě trvání vyšší moci po dobu delší třicet (30) dnů, je objednatel oprávněn od této smlouvy odstoupit.

13. ZÁVĚREČNÁ USTANOVENÍ

- 13.1 Tato smlouva nabývá platnosti dnem jejího podpisu oběma smluvními stranami a účinnosti dnem jejího zveřejnění v registru smluv dle zákona č. 340/2015 Sb., o zvláštních podmínkách účinnosti některých smluv, uveřejňování těchto smluv a o registru smluv, ve znění pozdějších předpisů.
- 13.2 Smlouvu lze změnit nebo zrušit jen písemnou formou – dodatkem, který bude podepsán oprávněnými zástupci obou smluvních stran. Ostatní ujednání zmocněnců smluvních stran

Úprava chodníku Máchova

pro vlastní provádění stavebních prací, přesahující jejich zmocnění se považují jen za přípravná jednání, která nabývají platnosti smlouvy jen tehdy, budou-li smluvními stranami potvrzeny jako dodatek ke smlouvě nebo jako nová smlouva.

- 13.3 Pokud jakýkoliv závazek vyplývající z této smlouvy, avšak netvořící její podstatnou náležitost je nebo se stane neplatným nebo nevymahatelným jako celek nebo jeho část, je plně oddělitelný od ostatních ustanovení této smlouvy a taková neplatnost nebo nevymahatelnost nebude mít žádný vliv na platnost a vymahatelnost jakýchkoliv ostatních závazků z této smlouvy. Smluvní strany se zavazují v rámci této smlouvy nahradit formou dodatku k této smlouvě tento neplatný nebo nevymahatelný oddělený závazek takovým novým platným a vymahatelným závazkem, jehož předmět bude v nejvyšší možné míře odpovídat předmětu původního odděleného závazku. Pokud však jakýkoliv závazek vyplývající z této smlouvy a tvořící její podstatnou náležitost je nebo kdykoliv se stane neplatným nebo nevymahatelným jako celek nebo jeho část, smluvní strany nahradí neplatný nebo nevymahatelný závazek v rámci nové smlouvy takovým novým platným a vymahatelným závazkem, jehož předmět bude v nejvyšší možné míře odpovídat předmětu původního závazku obsaženému v této smlouvě.
- 13.4 Veškeré spory, které případně z této smlouvy vzniknou, budou přednostně řešeny dohodou smluvních stran. Nedohodnou-li se smluvní strany, budou spory vzniklé na základě této smlouvy nebo v souvislosti se smlouvou řešeny výlučně obecnými soudy České republiky a podle českého práva. Smluvní strany dále sjednávají ve smyslu § 89a zákona č. 99/1963 Sb., občanský soudní řád, v platném znění, že spory podle předchozí věty budou řešeny u soudu příslušného dle sídla objednatele.
- 13.5 Tato smlouva je závazná i pro případné právní nástupce smluvních stran.
- 13.6 Tato smlouva je uzavírána elektronicky, každý elektronický obraz smlouvy má platnost originálu.
- 13.7 Smluvní strany prohlašují, že tato smlouva byla sepsána podle jejich pravé a svobodné vůle. Smlouvu si přečetly, souhlasí bez výhrad s jejím obsahem a na důkaz toho připojují své vlastnoruční podpisy.
- 13.8 Pro případ, že tato smlouva není uzavírána za přítomnosti obou smluvních stran, platí, že smlouva nebude uzavřena, pokud ji zhotovitel podepíše s dodatkem či odchylkou, byť nepodstatnou.
- 13.9 Smluvní strany berou na vědomí, že tato smlouva, včetně všech jejích pozdějších dodatků, podléhá zveřejnění v registru smluv dle zákona č. 340/2015 Sb., o zvláštních podmínkách účinnosti některých smluv, uveřejňování těchto smluv a o registru smluv, ve znění pozdějších předpisů, do třiceti (30) dnů ode dne podpisu smlouvy poslední smluvní stranou, nejpozději do tří (3) měsíců ode dne podpisu smlouvy, které provede objednatel. Zhotovitel souhlasí se zveřejněním této smlouvy. Zhotovitel prohlašuje, že tato smlouva neobsahuje údaje, které tvoří předmět jeho obchodního tajemství podle § 504 občanského zákoníku.
- 13.10 Město Dačice, ve smyslu ustanovení § 41 odst. 1 zákona č. 128/2000 Sb., o obcích, ve znění pozdějších předpisů, potvrzuje, že uzavření této smlouvy bylo schváleno Radou města Dačice na jejím 89. zasedání konaném dne 8.4.2026 pod č. usnesení: 2031/89/RM/2026 nadpoloviční většinou hlasů všech členů rady a tím byly ze strany města Dačice splněny veškeré zákonem stanovené podmínky pro platnost této smlouvy.
- 13.11 Smluvní strany berou na vědomí, že v souvislosti s touto smlouvou dochází ke zpracování osobních údajů především na základě právního titulu plnění smlouvy ve smyslu čl. 6 odst. 1

Úprava chodníku Máchova

písm. b) GDPR. V souvislosti s touto smlouvou je třeba plnit celou řadu zákonných povinností. Jedná se zejména o daňové, účetní a archivační povinnosti dle příslušných zákonů. Protože je smluvním stranou veřejný subjekt, osobní údaje mohou být zároveň předmětem žádosti o informace podle zákona o svobodném přístupu k informacím nebo mohou být zveřejněny v registru smluv. Při plnění těchto povinností dochází ke zpracování osobních údajů na základě titulu plnění právních povinností v souladu s čl. 6 odst. 1 písm. c) GDPR. Další informace o ochraně osobních údajů jsou k dispozici na www.dacice.cz.

- 13.12 Vztah k občanskému zákoníku: Vedle ustanovení zákona, která se neužijí v důsledku odchýlné dohody smluvních stran v této smlouvě, se na základě dohody smluvních stran dále neužijí následující ustanovení ObčZ: § 1766 (právo soudu závazek ze smlouvy změnit obnovením rovnováhy práv a povinností stran), § 1800 (adhezní smlouva, doložka čitelná jen se zvláštními obtížemi, nesrozumitelná, pro slabší stranu zvláště nevýhodná), § 1805 odst. 2 (věřitel otálí s uplatněním práva, úroky narostly do výše jistiny, ztráta práva na další úroky do uplatnění práva u soudu), § 2050 (nemožnost požadovat náhradu škody vedle smluvní pokuty). Vylučuje se i uplatnění ust. § 2620 odst. 2 (možnost soudu rozhodnout o spravedlivém navýšení ceny). Neúměrné krácení: Za účelem vyloučení možných pochybností smluvní strany výslovně potvrzují, že jsou podnikateli, uzavírají tuto smlouvu při svém podnikání, a na tuto smlouvu se tudíž neuplatní ustanovení § 1793 ObčZ (neúměrné zkrácení).
- 13.13 V případě, že se na základě této smlouvy doručuje (zasílá písemnost) druhé smluvní straně, doručuje se na poslední známou adresu druhé smluvní strany – tedy na adresu uvedenou v záhlaví této smlouvy. Smluvní strany jsou povinny se navzájem neprodleně písemně informovat o změně adresy. Není-li písemně oznámena jiná adresa, má se za to, že se jedná o adresu uvedenou v záhlaví této smlouvy. Smluvní strany se dohodly, že okamžikem doručení všech písemností se rozumí osobní převzetí písemnosti adresátem nebo třetí den po uložení písemnosti na poště v případě, že adresát nebyl osobně zastížen, i když se o uložení nedozvěděl nebo den, kdy adresát odmítne převzetí písemnosti. Smluvní strany se dohodly, že veškeré písemnosti zasílané podle této smlouvy nebo v souvislosti s plněním této smlouvy mohou být rovněž doručovány do datové schránky smluvních stran. Pokud je doručováno prostřednictvím datové schránky, platí pro doručení postup stanovený právními předpisy platnými v době doručování.

13.12 Nedílnou součástí smlouvy jsou tyto přílohy:

Příloha č. 1 - Oceněný soupis stavebních prací, dodávek a služeb

Příloha č. 2 – Situace místa stavby

V Dačicích 15.4.2026

V Telči 14.4.2026

Za objednatele:

Za zhotovitele:

.....
za Město Dačice

starosta

.....
za SATES ČECHY s.r.o.

jednatel

Tištěno dne: 25.01.2026

| |
|--|
| POLOŽKOVÝ ROZPOČET (položkový rozpis) |
|--|

Databáze:
Nabídka číslo:

| | |
|----------------|---|
| Stavba: | OPRAVA VOZOVKY UL. MÁCHOVA, DAČICE |
|----------------|---|

Investor:

000 VŠEOBECNÉ POLOŽKY

| <i>Položka</i> | <i>Text</i> | <i>Množství</i> | <i>m.j.</i> | <i>Cena</i> | <i>Celkem</i> |
|----------------|---|--|-------------|-------------------------------|-------------------|
| 1 02720 | POMOC PRÁCE ZŘÍZ NEBO ZAJIŠŤ REGULACI A OCHRANU DOPRA <i>DIO VČ POVOLENÍ A VYZNAČENÍ 1</i> | 1,00 <i>1,0000</i> | KPL | 17 250,00 | 17 250,00 |
| 2 02730 | POMOC PRÁCE ZŘÍZ NEBO ZAJIŠŤ OCHRANU INŽENÝRSKÝCH SÍT <i>VYTYČENÍ STÁVAJÍCÍCH SÍTÍ VČ PŘÍPADNÝCH KOPANÝCH SOND 1</i> | 1,00 <i>1,0000</i> | KPL | 23 000,00 | 23 000,00 |
| 3 02911 | OSTATNÍ POŽADAVKY - GEODETICKÉ ZAMĚŘENÍ <i>GEODETICKÉ PRÁCE PŘED ZAHÁJENÍM, BĚHEM VÝSTAVBY, SKUTEČNÉ PROVEDENÍ 1</i> <i>1</i> | 1,00 <i>0,0000</i> <i>1,0000</i> | KPL | 115 000,00 | 115 000,00 |
| 4 03100 | ZAŘÍZENÍ STAVENIŠTĚ - ZŘÍZENÍ, PROVOZ, DEMONTÁŽ | 1,00 | KPL | 46 000,00 | 46 000,00 |
| Celkem | | | | Odbytová cena bez DPH: | 201 250,00 |

POLOŽKOVÝ ROZPOČET
(položkový rozpis)

Databáze:

Nabídka číslo:

Tištěno dne: 25.01.2026

Stavba: OPRAVA VOZOVKY UL. MÁCHOVA, DAČICE

Investor:

| 101 OPRAVA VOZOVKY MÁCHOVA | | | | | | |
|----------------------------|--------|--|-----------|-------------------------------|-------------------|--|
| Položka | Text | Množství | m.j. | Cena | Celkem | |
| 0 | 113454 | ODSTRAN KRYTU ZPEVNĚNÝCH PLOCH Z BETONU VČET PODKLA PRO PRÁH 20*0,2 | 4,00 M3 | 2 880,75 | 11 523,00 | |
| | | | 4,0000 | | | |
| 1 | 113184 | ODSTRANĚNÍ KRYTU ZPEVNĚNÝCH PLOCH Z DLAŽDIC, ODVOZ D PŮVODNÍ CHODNÍK 60*0,06 | 3,60 M3 | 1 138,50 | 4 098,60 | |
| | | | 3,6000 | | | |
| 2 | 113324 | ODSTRAN PODKL ZPEVNĚNÝCH PLOCH Z KAMENIVA NESTMEL, C 60*1,1*0,1 | 8,60 M3 | 1 099,40 | 9 454,84 | |
| | | DROBNÉ DOKOPÁVKY 2 | 2,0000 | | | |
| 3 | 113524 | ODSTRANĚNÍ CHODNÍKOVÝCH OBRUBNÍKŮ BETONOVÝCH, ODV 45+45+45+5+5+5 | 150,00 M | 230,00 | 34 500,00 | |
| | | | 150,0000 | | | |
| 4 | 122214 | ODKOPÁVKY A PROKOPÁVKY OBEČNÉ TŘ 3 S ODVOZEM DO 5KM 60*1,1*0,3 | 19,80 M3 | 955,65 | 18 921,87 | |
| | | | 19,8000 | | | |
| 5 | 132214 | HLOUB RÝH A MELIOR KAN ŠÍŘ DO 2M PAŽ I NEPAŽ TŘ 3 DO 5KM PRO OBRUBNÍKY (45+45+5+5+5+26)*0,3*0,2 | 10,86 M3 | 1 552,50 | 16 860,15 | |
| | | PRÁCE KOLEM ŠACHTY A RUŠENÉ UV 3 | 3,0000 | | | |
| 6 | 17581 | OBSYP POTRUBÍ A OBJEKTŮ Z NAKUPOVANÝCH MATERIÁLŮ doplnění materiálu kolem šachty 2 | 2,00 M3 | 1 092,50 | 2 185,00 | |
| | | | 2,0000 | | | |
| 7 | 18120 | ÚPRAVA PLÁNĚ SE ZHUTNĚNÍM V HORNĚ TŘ. II 60*1,1 | 66,00 M2 | 35,08 | 2 314,95 | |
| | | | 66,0000 | | | |
| 8 | 18231 | ROZPROSTŘENÍ ORNICE V ROVINĚ V TL DO 0,10M TERÉNNÍ ÚPRAVY ZA OBRUBAMI 150 | 150,00 M2 | 7,13 | 1 069,50 | |
| | | | 150,0000 | | | |
| | | | 0,0000 | | | |
| 9 | 18241 | ZALOŽENÍ TRÁVNÍKU RUČNÍM VÝSEVEM 150 | 150,00 M2 | 63,25 | 9 487,50 | |
| | | | 150,0000 | | | |
| 10 | 56330 | VOZOVKOVÉ VRSTVY ZE ŠTĚRKODRTI 60*1,1*0,35 | 30,10 M3 | 1 092,50 | 32 884,25 | |
| | | PRÁH 20*0,35 | 7,0000 | | | |
| | | | 23,1000 | | | |
| 11 | 567101 | VRSTVY PRO OBNOVU A OPRAVY Z PODKLADNÍHO BETONU LOŽE POD PRAHEM 32*0,1 | 3,20 M3 | 4 312,50 | 13 800,00 | |
| | | C20/25 | 3,2000 | | | |
| | | | 0,0000 | | | |
| 12 | 572213 | SPOJOVACÍ POSTŘIK Z EMULZE DO 0,5KG/M2 188 | 188,00 M2 | 54,05 | 10 161,40 | |
| | | | 188,0000 | | | |
| 13 | 574C05 | ASFALTOVÝ BETON PRO LOŽNÍ VRSTVY ACL 16 PROBALENÍ V RÁMCI VYROVNÁVKY 188*0,03 | 5,64 M3 | 16 818,75 | 94 857,75 | |
| | | | 5,6400 | | | |
| 14 | 57475 | VOZOVKOVÉ VÝZTUŽNÉ VRSTVY Z GEOMŘÍŽOVINY NAD BETONEM V MÍSTECH SPAR 130 | 130,00 M2 | 208,15 | 27 059,50 | |
| | | | 130,0000 | | | |
| 15 | 574A34 | ASFALTOVÝ BETON PRO OBRUSNÉ VRSTVY ACO 11+, 11S TL. 40M 188 | 188,00 M2 | 964,85 | 181 391,80 | |
| | | | 188,0000 | | | |
| 16 | 572211 | SPOJOVACÍ POSTŘIK Z ASFALTU DO 0,5KG/M2 POD SÍTĚ 188 | 188,00 M2 | 54,05 | 10 161,40 | |
| | | | 188,0000 | | | |
| 17 | 574C46 | ASFALTOVÝ BETON PRO LOŽNÍ VRSTVY ACL 16+, 16S TL. 50MM 188 | 188,00 M2 | 570,40 | 107 235,20 | |
| | | | 188,0000 | | | |
| 18 | 582622 | KRYTY Z BETON DLAŽDIC SE ZÁMKEM ŠEDÝCH TL 80MM DO LOŽ PRÁH 21 | 21,00 M2 | 782,00 | 16 422,00 | |
| | | | 21,0000 | | | |
| 19 | 58262B | KRYTY Z BETON DLAŽDIC SE ZÁMKEM BAREV RELIÉF TL 80MM I PRÁH 10,5 | 10,50 M2 | 943,00 | 9 901,50 | |
| | | | 10,5000 | | | |
| 20 | 89921 | VÝŠKOVÁ ÚPRAVA POKLOPŮ 1 | 1,00 KUS | 10 775,50 | 10 775,50 | |
| | | VČETNĚ ZVÝŠENÉHO OBETONOVÁNÍ V RÁMCI OKOLÍ ŠACHTY CCA 1 M3 | 1,0000 | | | |
| | | | 0,0000 | | | |
| 21 | 89923 | VÝŠKOVÁ ÚPRAVA KRYCÍCH HRNCŮ 2 | 2,00 KUS | 5 025,50 | 10 051,00 | |
| | | | 2,0000 | | | |
| 22 | 917223 | SILNIČNÍ A CHODNÍKOVÉ OBRUBY Z BETONOVÝCH OBRUBNÍKŮ : 40 | 66,00 M | 506,00 | 33 396,00 | |
| | | PRÁH 26 | 40,0000 | | | |
| | | | 26,0000 | | | |
| 23 | 917224 | SILNIČNÍ A CHODNÍKOVÉ OBRUBY Z BETONOVÝCH OBRUBNÍKŮ : 56 | 56,00 M | 546,25 | 30 590,00 | |
| | | | 56,0000 | | | |
| 24 | 931316 | TĚSNĚNÍ DILATAČ SPAR ASF ZÁLIVKOU PRŮŘ DO 800MM2 25 | 25,00 M | 234,60 | 5 865,00 | |
| | | | 25,0000 | | | |
| 25 | 96687 | VYBOURÁNÍ ULIČNÍCH VPUSTÍ KOMPLETNÍCH 1 VČETNĚ ZASLEPENÍ PŘÍPOJY A ZÁSYPY JÁMY | 1,00 KUS | 9 775,00 | 9 775,00 | |
| | | | 1,0000 | | | |
| Celkem | | | | Odbytová cena bez DPH: | 714 742,71 | |

Tištěno dne: 25.01.2026

POLOŽKOVÝ ROZPOČET
(položkový rozpis)

Databáze:
Nabídka číslo:

Stavba: OPRAVA VOZOVKY UL. MÁCHOVA, DAČICE

Investor:

102 OPRAVA PLOCH PARKOVIŠTĚ

| <i>Položka</i> | <i>Text</i> | <i>Množství</i> | <i>m.j.</i> | <i>Cena</i> | <i>Celkem</i> |
|----------------|---|---|-------------|-------------------------------|-------------------|
| 1 113184 | ODSTRANĚNÍ KRYTU ZPEVNĚNÝCH PLOCH Z DLAŽDIC, ODVOZ E <i>88*0,06</i> | 5,28 M3 <i>5,2800</i> | | 1 138,50 | 6 011,28 |
| 2 113324 | ODSTRAN PODKL ZPEVNĚNÝCH PLOCH Z KAMENIVA NESTMEL, (<i>88*0,2</i> | 17,60 M3 <i>17,6000</i> | | 1 099,40 | 19 349,44 |
| 3 113524 | ODSTRANĚNÍ CHODNÍKOVÝCH OBRUBNÍKŮ BETONOVÝCH, ODV <i>42</i> | 42,00 M <i>42,0000</i> | | 230,00 | 9 660,00 |
| 4 12221 | ODKOPÁVKY A PROKOPÁVKY OBECNÉ TŘ 3 <i>88*0,15</i> <i>PONECHAT NA MÍSTĚ PRO DOTVAROVÁNÍ HRANY STRÁNĚ</i> | 13,20 M3 <i>13,2000</i> <i>0,0000</i> | | 668,15 | 8 819,58 |
| 5 132214 | HLOUB RÝH A MELIOR KAN ŠÍŘ DO 2M PAŽ I NEPAŽ TŘ 3 DO 5KM <i>PRO OBRUBY 45*0,2*0,3</i> | 2,70 M3 <i>2,7000</i> | | 1 552,50 | 4 191,75 |
| 6 171105 | ULOŽENÍ SYPANINY DO NÁSYPŮ SE ZHUTNĚNÍM NA 102% PS <i>13,2</i> | 13,20 M3 <i>13,2000</i> | | 230,00 | 3 036,00 |
| 7 18120 | ÚPRAVA PLÁNĚ SE ZHUTNĚNÍM V HORNINĚ TŘ. II <i>120*1,1</i> | 132,00 M2 <i>132,0000</i> | | 35,08 | 4 629,90 |
| 8 466921 | DLAŽBY VEGETAČNÍ Z BETONOVÝCH DLAŽDIC NA SUCHO <i>78</i> | 78,00 M2 <i>78,0000</i> | | 851,00 | 66 378,00 |
| 9 56330 | VOZOVKOVÉ VRSTVY ZE ŠTĚRKODRTI <i>106*0,35*1,1</i> | 40,81 M3 <i>40,8100</i> | | 1 092,50 | 44 584,93 |
| 10 582612 | KRYTY Z BETON DLAŽDIC SE ZÁMKEM ŠEDÝCH TL 80MM DO LO: <i>BEZ FAZET 23</i> | 23,00 M2 <i>23,0000</i> | | 724,50 | 16 663,50 |
| 11 582615 | KRYTY Z BETON DLAŽDIC SE ZÁMKEM BAREV TL 80MM DO LOŽI <i>BEZ FAZET 5,5</i> | 5,50 M2 <i>5,5000</i> | | 793,50 | 4 364,25 |
| 12 914142 | DOPRAV ZNAČ ZÁKL VEL OCEL FÓLIE TŘ 3 - MONT S PŘESUNEM <i>1</i> | 1,00 KUS <i>1,0000</i> | | 2 875,00 | 2 875,00 |
| 13 915111 | VODOROVNÉ DOPRAVNÍ ZNAČENÍ BARVOU HLADKÉ - DODÁVK/ <i>4*4,5*0,125</i> <i>2*0,5</i> | 3,25 M2 <i>2,2500</i> <i>1,0000</i> | | 1 150,00 | 3 737,50 |
| 14 917224 | SILNIČNÍ A CHODNÍKOVÉ OBRUBY Z BETONOVÝCH OBRUBNÍKŮ <i>45</i> | 45,00 M <i>45,0000</i> | | 546,25 | 24 581,25 |
| 15 966184 | DEMONTÁŽ KONSTRUKCÍ KOVOVÝCH S ODVOZEM DO 5KM <i>KLEPADLO 0,08</i> | 0,08 T <i>0,0800</i> | | 1 725,00 | 138,00 |
| Celkem | | | | Odbytová cena bez DPH: | 219 020,38 |

Tištěno dne: 25.01.2026

**POLOŽKOVÝ ROZPOČET
(položkový rozpis)**

Databáze:
Nabídka číslo:

Stavba: OPRAVA VOZOVKY UL. MÁCHOVA, DAČICE

Investor:

201 OPRAVA CHODNÍKŮ A VSTUPŮ

| <i>Položka</i> | <i>Text</i> | <i>Množství</i> | <i>m.j.</i> | <i>Cena</i> | <i>Celkem</i> |
|----------------|--|----------------------------|-------------|-------------------------------|-------------------|
| 1 113184 | ODSTRANĚNÍ KRYTU ZPEVNĚNÝCH PLOCH Z DLAŽDIC, ODVOZ D <i>68*0,06</i> | 4,08 M3 <i>4,0800</i> | | 1 138,50 | 4 645,08 |
| 2 113324 | ODSTRAN PODKL ZPEVNĚNÝCH PLOCH Z KAMENIVA NESTMEL, I <i>68*0,15</i> | 10,20 M3 <i>10,2000</i> | | 1 099,40 | 11 213,88 |
| 3 122214 | ODKOPÁVKY A PROKOPÁVKY OBECNÉ TŘ 3 S ODVOZEM DO 5KM <i>68*1,1*0,15</i> | 11,22 M3 <i>11,2200</i> | | 955,65 | 10 722,39 |
| 4 132214 | HLOUB RÝH A MELIOR KAN ŠÍŘ DO 2M PAŽ I NEPAŽ TŘ 3 DO 5KM <i>PRO OBRUBY 80*0,2*0,3</i> | 4,80 M3 <i>4,8000</i> | | 1 552,50 | 7 452,00 |
| 5 18120 | ÚPRAVA PLÁNĚ SE ZHUTNĚNÍM V HORNINĚ TŘ. II <i>68*1,1</i> | 74,80 M2 <i>74,8000</i> | | 35,08 | 2 623,61 |
| 6 56330 | VOZOVKOVÉ VRSTVY ZE ŠTĚRKODRTI <i>68*1,1*0,3</i> | 22,44 M3 <i>22,4400</i> | | 1 092,50 | 24 515,70 |
| 7 582611 | KRYTY Z BETON DLAŽDIC SE ZÁMKEM ŠEDÝCH TL 60MM DO LO: <i>65</i> | 65,00 M2 <i>65,0000</i> | | 655,50 | 42 607,50 |
| 8 58261A | KRYTY Z BETON DLAŽDIC SE ZÁMKEM BAREV RELIÉF TL 60MM I <i>3,2</i> | 3,20 M2 <i>3,2000</i> | | 885,50 | 2 833,60 |
| 9 89921 | VÝŠKOVÁ ÚPRAVA POKLOPŮ <i>3</i> | 3,00 KUS <i>3,0000</i> | | 10 775,50 | 32 326,50 |
| 10 917224 | SILNIČNÍ A CHODNÍKOVÉ OBRUBY Z BETONOVÝCH OBRUBNÍKŮ <i>80</i> | 80,00 M <i>80,0000</i> | | 546,25 | 43 700,00 |
| 11 93751 | MOBILIÁŘ - KOVOVÉ LAVIČKY <i>DEMONTÁŽ A ZNOVUOSAZENÍ STÁVAJÍCÍ 1</i> | 1,00 KUS <i>1,0000</i> | | 11 500,00 | 11 500,00 |
| Celkem | | | | Odbytová cena bez DPH: | 194 140,26 |

Tištěno dne: 25.01.2026

**POLOŽKOVÝ ROZPOČET
(položkový rozpis)**

Databáze:
Nabídka číslo:

Stavba: OPRAVA VOZOVKY UL. MÁCHOVA, DAČICE

Investor:

401 VEŘEJNÉ OSVĚTLENÍ

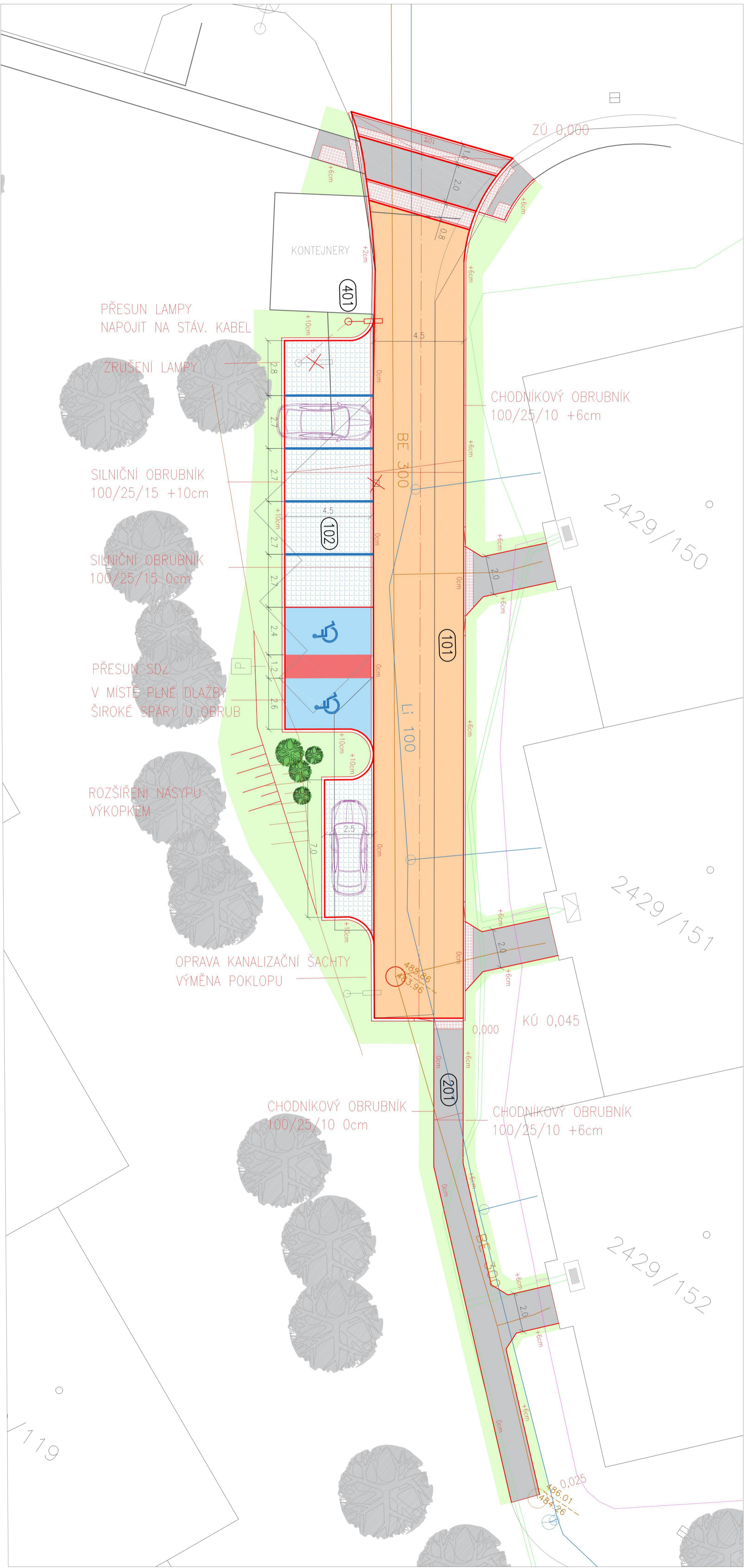
| Položka | Text | Množství | m.j. | Cena | Celkem |
|---------------|--|----------|------|-------------------------------|------------------|
| 1 | 131211 HLOUBENÍ JAM ZAPAŽ I NEPAŽ TŘ 3 S ODVOZEM DO 1KM 0,8*2 | 1,60 | M3 | 2 185,00 | 3 496,00 |
| | | 1,6000 | | | |
| 2 | 132731 HLOUBENÍ RÝH ŠÍŘ DO 2M PAŽ I NEPAŽ TŘ. I, ODVOZ DO 1KM 4*0,5*0,8 | 1,60 | M3 | 2 185,00 | 3 496,00 |
| | | 1,6000 | | | |
| 3 | 17411 ZÁSYP JAM A RÝH ZEMINOU SE ZHUTNĚNÍM 2,5 | 2,50 | M3 | 172,50 | 431,25 |
| | | 2,5000 | | | |
| 4 | 17581 OBSYP POTRUBÍ A OBJEKTŮ Z NAKUPOVANÝCH MATERIÁLŮ obsyp+lože 0,7 | 0,70 | M3 | 1 437,50 | 1 006,25 |
| | | 0,7000 | | | |
| 5 | 272313 ZÁKLADY Z PROSTĚHO BETONU DO C16/20 (B20) 0,5 | 0,50 | M3 | 3 910,00 | 1 955,00 |
| | | 0,5000 | | | |
| 6 | 742123 PODZEM KABEL VEDENÍ N.N. DO 1kV Cu DO CHRÁNIČKY vedení Ayky 4*25 5 ve sloupu cyky 3*2,5 7 | 12,00 | M | 172,50 | 2 070,00 |
| | | 0,0000 | | | |
| | | 5,0000 | | | |
| | | 0,0000 | | | |
| | | 7,0000 | | | |
| 7 | 742615 KRYTÍ KABELŮ VÝSTRAŽNOU FÓLIÍ ŠÍŘ 33CM 4 | 4,00 | M | 23,00 | 92,00 |
| | | 4,0000 | | | |
| 8 | 74262 ZEMNÍ PÁSEK FeZn 30x4MM VČ SPOJOVACÍHO MATERIÁLU 4 | 4,00 | M | 138,00 | 552,00 |
| | | 4,0000 | | | |
| 9 | 74451 SVORKOVNICE 1 | 1,00 | KUS | 1 495,00 | 1 495,00 |
| | | 1,0000 | | | |
| 10 | 751814 PŘELOŽENÍ SLOUPŮ OCELOVÝCH demontáž a zpětná montáž 1 VČETNĚ ZAPOJENÍ PŘÍVODNÍHO KABELU 0,0000 | 1,00 | KUS | 8 625,00 | 8 625,00 |
| | | 1,0000 | | | |
| | | 0,0000 | | | |
| 11 | 76799 OSTATNÍ DOPLŇK KONSTRUKCE PODRUŽNÝ MATERIÁL ŠTÍTKY MEZNIKY PATNIKY SPOJOVACÍ MATERIÁL SVORKY SPOJKY A POD 1 1,0000 | 1,00 | KPL | 4 025,00 | 4 025,00 |
| | | 1,0000 | | | |
| 12 | 87445 POTRUBÍ Z TRUB PLASTOVÝCH ODPADNÍCH DN DO 300MM PRO NOVÝ ZÁKLAD 1 1,0000 | 1,00 | M | 1 035,00 | 1 035,00 |
| | | 1,0000 | | | |
| 13 | 87727 CHRÁNIČKY Z TRUB PLAST DN DO 100MM 4 4,0000 | 4,00 | M | 69,00 | 276,00 |
| | | 4,0000 | | | |
| Celkem | | | | Odbytová cena bez DPH: | 28 554,50 |

| | | | | |
|----------------------|------------------|-------------------|-------------------------------|---------------------|
| STAVBA CELKEM | Sazba DPH | DPH celkem | Odbytová cena bez DPH: | 1 357 707,85 |
| | 21,00 | 285 118,65 | Odbytová cena s DPH: | 1 642 826,50 |

Nabídku zpracoval:

Předáno dne: . .

Příloha č. 2



- SO 101 Oprava vozovky Máchova
- SO 102 Oprava ploch parkoviště
- SO 201 Oprava chodníku a vstupů
- SO 401 Veřejné osvětlení

| | |
|---|--|
| LEGENDA PLOCH | LEGENDA INŽENÝRSKÝCH SÍTÍ |
| <ul style="list-style-type: none"> PLOCHY KOMUNIKACE ASFALTOVÝ BETON CHODNÍKY, PÁKY ZÁMKOVÁ DLAŽBA, PŘÍRODNÍ PÁROVACÍ STĚNY VEGETAČNÍ DLAŽBA 80 mm SLEPEČKÁ PRVKY SLEPEČKÁ DLAŽBA 80 mm STĚNY PRO INVALIDY ZÁMKOVÁ DLAŽBA 80mm PŘÍRODNÍ BEZ FAZET MANIPULAČNÍ PLOCHA STĚNY PRO INVALIDY ZÁMKOVÁ DLAŽBA, 8mm ČERVENÁ BEZ FAZET | <ul style="list-style-type: none"> STĚNAVACÍ INŽENÝRSKÉ SÍTĚ TELEKOMUNIKAČNÍ VEDENÍ (ČETIN) ZEMLNÍ VEDENÍ NN (E.ON) KANALIZACE – BETON VODOVOD VODOVOD – SOUBĚŽNÁ STAVBA |

| | | | | | |
|--|--|---|--|--|--|
| Odpovědná osoba Ing. Vladimír Zádák | | Vyraboval Ing. Vladimír Zádák | | Kontroloval Ing. Vladimír Zádák | |
| Investor Město Dačice | | Obec Dačice, okres Jindřichův Hradec | | ING. VLADIMÍR ZÁDÁK ČKAIT 140044 IČO 85929291 | |
| Stavba OPRAVA VOZOVKY MÁCHOVA UL. U Č. P. 432 - 434 | | Datum 01/2026 | | | |
| Průloha SITUACE STAVBY | | Formát 4xA4 | | Č. zak. 01/2026 | |
| | | Měřítko 1:250 | | Č. soup. PDPS | |
| | | Stupeň PD PDPS | | Císlo průlohy D2 | |

ELEKTRONICKÉ KRESLENÍ