

Č.j.: MUCH

/2026

SMLOUVA O PROVÁDĚNÍ SPRÁVY A ÚDRŽBY VEGETAČNÍCH PLOCH KRAJINKA

Číslo _____/2026

uzavřená dle zákona č. 89/2012 Sb., občanský zákoník, ve znění pozdějších předpisů, mezi:

objednatel: **městem Cheb**
se sídlem: **nám. Krále Jiřího z Poděbrad 1/14, 350 20 Cheb**
IČO: **00253979**
DIČ: **CZ 00253979**
zastoupeným: **ing. Janem Vrboú, starostou**
(dále jen „město“)

a

zhotovitelem: **Zahradní a parková spol. s r.o.**
zapsaný: **u Krajského soudu v Plzni, odd. C, vložka 8100**
se sídlem: **Plzeňská 608/17, Úšovice, 353 01 Mariánské Lázně**
IČO: **25205978**
DIČ: **CZ25205978**
Jednající prostřednictvím: **Jana Vostála, jednatele**
(dále jen „společnost“)

(město a společnost dále též společně jako „smluvní strany“)

Článek I

Předmět smlouvy

1. Předmětem smlouvy je závazek společnosti provádět pro město správu a údržbu vegetačních ploch Krajinka v rozsahu a za podmínek tak, jak je uvedeno a specifikováno příloze č. 1 této smlouvy – Harmonogram prací a rozpočet, a za podmínek a za cenu díla, kterou společnost nabídla ve své nabídce. Předmětem smlouvy jsou rovněž činnosti, práce a dodávky, které nejsou v nabídce společnosti obsaženy, ale o kterých společnost věděla, nebo podle svých odborných znalostí vědět měla nebo mohla, že jsou k řádnému a kvalitnímu provedení díla dané povahy třeba.
2. Předmět smlouvy se týká všech veřejně přístupných vegetačních ploch, které tvoří areál Krajinka na části p.č. 102/2; 102/1; 103/1; 102/3; 103/2; 102/4; 103/4; 103/3; 102/5; 3335; 102/6; 102/7; 102/8; 3336; 103/5; 2194/4; 2194/5; 81/3; 81/1; 2199/5; 2199/16; 102/9; 100; 3277 a 3274 vše v k.ú. Cheb a v majetku města.

Článek II

Práva o povinnosti společnosti

1. Při zařizování předmětu smlouvy se bude společnost řídit touto smlouvou.
2. Společnost se zavazuje provádět předmět smlouvy řádně, v odpovídající kvalitě a včas dle této smlouvy. V rámci kontrolních dnů, organizovaných městem nebo společností, bude společnost pravidelně informovat město o plnění předmětu této smlouvy.

3. Společnost je povinna při plnění předmětu této smlouvy neprodleně oznámit městu, prostřednictvím odboru komunálního hospodářství, všechny skutečnosti, které mohou mít vliv na změnu plnění smlouvy, vč. předložení návrhu řešení daného stavu.
4. Společnost se zavazuje provádět předmět smlouvy řádně, v odpovídající kvalitě a včas dle této smlouvy. V rámci kontrolních dnů, organizovaných městem nebo společnostmi, bude společnost pravidelně informovat město o plnění předmětu této smlouvy.
5. Společnost je povinna postupovat vždy tak, aby byly při provádění prací dodržovány platné technické předpisy, bezpečnostní předpisy a jiné další platné normy vztahující se k provádění předmětu smlouvy.
6. V případě, že společnost při plnění smlouvy pověří pracemi a činnostmi třetí osobu, odpovídá za provedené práce a činnosti tak, jako by je prováděla sama.
7. Údržba zeleně bude společností prováděna výhradně mechanizací, která je vhodná pro nízkoúnosný terén tak, aby nedocházelo k poškození trávníků (vyjeté koleje, strhnutý drn apod.). Případné škody takto způsobené odstraní společnost neprodleně, na své náklady.
8. Průběžná péče o květinovou výsadbu a porosty trvalek, specifikovaná jednotlivými úkony (výsadba, pleť, záливka, hnojení, odplevelení apod.) je položkově a nákladově vyjádřena v příloze č. 1 této smlouvy. Společnost organizuje průběžnou péči a ručí za kvalitu květinových výsadeb po celou dobu od jejich založení až po podzimní odstranění výsadby bez nároku na další fakturaci nákladů, vyjma snížení kvality květinové výsadby z důvodu vandalismu nebo vyšší moci.
9. Společnost se zavazuje provádět předmět smlouvy takovým způsobem a v takovou dobu, aby docházelo k co možná nejmenšímu ovlivnění okolí (hluk, prach, znečištění, ovlivnění dopravní situace apod.). Práce spojené s plněním předmětu smlouvy mimo mimořádné akce odsouhlasené odpovědným zástupcem města, zastoupeného vedoucím odboru komunálního hospodářství, nebude společnost vykonávat v neděli, ve dnech svatebních obřadů, vernisáží, koncertů a v době státních svátků. Společnost prohlašuje, že si je plně vědoma skutečností, které vyplývají z obecně závazné vyhlášky města Chebu č. 3/2015 O omezení hlučných činností.
10. Společnost se zavazuje provádět údržbu zeleně v souladu s platnými právními předpisy a platnými standardy péče o přírodu a krajinu. Společnost se zejména zavazuje postupovat v souladu s technickou normou ČSN 83 9011 (Technologie vegetačních úprav v krajině – Práce s půdou), ČSN 83 9031 (Technologie vegetačních úprav v krajině – Trávníky a jejich zakládání), technickou normou ČSN 83 9021 (Technologie vegetačních úprav v krajině – Rostliny a jejich výsadba) a technickou normou ČSN 83 9051 (Technologie vegetačních úprav v krajině – Rozvojová a udržovací péče o vegetační plochy).
11. Vzniklý odpad a odpad z údržby zeleně je odpadem z činnosti společnosti a ta je jeho původcem ve smyslu zákona o odpadech. Náklady spojené s přepravou a předáním odpadů oprávněným osobám (dle zák. č. 541/2020 Sb. o odpadech, ve znění pozdějších předpisů) jsou nákladem společnosti. S odpady bude nakládáno dle zák. č. 541/2020 Sb., o odpadech, ve znění pozdějších předpisů. Společnost se zavazuje odstranit z ploch zeleně odpad vzniklý při plnění předmětu smlouvy nejpozději do jednoho pracovního dne od vzniku odpadu. Odpad vzniklý činnostmi společnosti poslední pracovní den v týdnu zlikviduje společnost tentýž den.
12. Společnost se zavazuje, že nebude odpad vzniklý při plnění předmětu smlouvy ukládat na zpevněné plochy (chodníky, komunikace, parkoviště atd.). Není-li možné takový odpad uložit přechodně na trávníkovou či jinou nezpevněnou plochu, musí být odpad neprodleně odstraněn. Společnost je povinna zpevněné plochy (chodníky, komunikace, parkoviště atd.) znečištěné odpadem, který vznikne při plnění předmětu smlouvy, na své náklady neprodleně vyčistit. V případě, že ze strany společnosti nedojde k vyčištění ploch nejpozději do jednoho pracovního dne, město vyčištění zajistí na náklady společnosti, a společnost se zavazuje tyto náklady uhradit.
13. Společnost nese odpovědnost za vzniklé škody vč. úhrady škod na zdraví a majetku prokazatelně způsobené její činností při plnění předmětu smlouvy (např. poškození zeleně, poškození vozidel, budov, oplocení apod.).
14. Společnost plně zodpovídá za poučení a vybavení svých zaměstnanců příslušnými ochrannými a bezpečnostními pomůckami, za dodržování předpisů BOZP, předpisů protipožárních, hygienických a ekologických na pracovišti.
15. Společnost se zavazuje, v případě oprávněně zjištěných závad, nastoupit k jejich odstranění ve lhůtě do jednoho pracovního dne následujícího po dni doručení písemného upozornění ze strany města (mimo neděle a státní svátky).
16. Den předávání splněných prací souvisejících s plněním předmětu smlouvy (nebo jeho části) bude určen na den po dni označeném jako konečný v harmonogramu prací, bez nároku na jakýkoliv časový odklad. Hodinu předávání si po dohodě vždy určí zástupce města zastoupeného odborem komunálního

hospodářství, který je odpovědný za přebírání prací. Předávání bude korespondovat s běžnou pracovní dobou zástupce města.

17. Společnost musí vybavit vedoucího směny (tj. kontaktního pracovníka, který bude zajišťovat denní operativnost společnosti) mobilním telefonem, aby byla zajištěna operativnost. Čísla telefonů, včetně jejich změn, je společnost povinna ihned písemně sdělit městu (poprvé tedy ihned po uzavření této smlouvy). Porušení tohoto odstavce této smlouvy společností bude posuzováno jako podstatné porušení této smlouvy společností.

Článek III

Práva o povinnosti města

1. Město má právo cestou zaměstnanců odboru komunálního hospodářství provádět kontrolu plnění této smlouvy dle svého uvážení. Město se zároveň zavazuje, že svými kontrolami nebude narušovat plnění předmětu smlouvy ve vyšší než nezbytně nutné míře.
2. Město má právo požadovat řádné plnění činností a povinností stanovených v čl. 1 a 2 této smlouvy v odpovídající kvalitě a včas dle této smlouvy.
3. Město se zavazuje poskytovat společnosti všechny informace, které mohou mít vliv na plnění předmětu této smlouvy.
4. Město může požádat společnost, aby na počátku jednotlivých činností písemně navrhla způsob provádění prací a jednotlivé postupy a tyto údaje mu sdělila pro možnost kontroly.
5. Město si vyhrazuje právo měnit rozsah zadání prací, případně vypustit provedení některých prací. Je však povinno, v těchto případech, písemně řešit otázky úhrady dle cenových podmínek sjednaných v této smlouvě a případně písemně dohodnout změnu lhůt provádění prací.

Článek IV

Lhůty pro plnění předmětu smlouvy

1. Společnost se zavazuje provádět plnění předmětu smlouvy v termínech uvedených v této smlouvě a v závislosti na klimatických podmínkách. Společnost se zavazuje informovat město ohledně případného nedodržení smluvních podmínek vlivem klimatických či jiných objektivních podmínek. Na základě písemné dohody smluvních stran lze s ohledem na klimatické či jiné objektivní podmínky lhůtu pro plnění předmětu smlouvy upravit (zápis z kontrolního dne).

Článek V

Cena za plnění předmětu smlouvy

1. Smluvní strany se dohodly, že cena za provedení předmětu smlouvy za 1 kalendářní rok je stanovena na základě cenové nabídky – rozpočtu předaným zhotovitelem a činí **2 176 479,69 Kč (slovy: dva miliony jedno sto sedmdesát šest tisíc čtyři sta sedmdesát devět celých šedesát devět setin korun českých)** včetně daně z přidané hodnoty v zákonem stanovené výši, z toho:

Cena za provedení díla bez DPH **1 798 743,55 Kč**

DPH 21 % **377 736,15 Kč**

cena c e l k e m **2 176 479,69 Kč**

2. Sjednané ceny uvedené v příloze č. 1 této smlouvy – Harmonogram prací a rozpočet jsou po celé období plnění této smlouvy sjednány jako nejvýše přípustné a není možno ze strany společnosti požadovat jejich zvýšení, ani mají-li rozsah nebo nákladovost práce za následek překročení rozpočtu nabídnutém společností ve své nabídce a uvedeném v příloze této smlouvy. Cena může být zvýšena pouze pokud na základě písemného požadavku města dojde ke změně rozsahu díla sjednaného dle této smlouvy, kterou společnost nemohla při zpracování rozpočtu předpokládat, a to na základě písemného dodatku k této smlouvě podepsaného a odsouhlaseného oběma smluvními stranami.

3. Společnost je oprávněna provést úpravy ceny v případě, že dojde k zákonným změnám oproti skutečnosti ke dni podpisu smlouvy, které mají vliv na cenu služby (např. zákonné změny sazby daní, výše poplatků, odvodů, technických podmínek s vlivem na cenu plnění zakázky apod.).
4. V ceně za jednotlivé plnění jsou zahrnuty veškeré náklady společnosti, které při plnění předmětu této smlouvy vynaloží (zejména náklady na dopravu, odvoz, uložení odpadu atd.).
5. Společnost prohlašuje, že všechny technické, finanční, věcné a ostatní podmínky při plnění předmětu smlouvy zahrnula do kalkulace ceny za provedení předmětu smlouvy a ručí za úplnost cenové nabídky i rozpočtu, a přebírá na sebe nebezpečí změny okolností dle § 1765 odst. 2 občanského zákoníku.
6. Veškeré práce a dodávky nad rámec této smlouvy, změny, doplňky nebo rozšíření, které nejsou součástí předmětu plnění dle této smlouvy, musí být vždy před jejich realizací městem písemně u společnosti objednány a odsouhlaseny smluvními stranami včetně jejich ocenění.
7. Sjednané jednotkové ceny zahrnují předpokládaný vývoj cen včetně předpokládaného vývoje kurzu české měny k zahraničním měnám pro rok 2026. Společnost má právo 1x ročně zvýšit cenu plnění o procentní nárůst inflace vyšší než 2 % oproti předcházejícímu kalendářnímu roku, přičemž při výpočtu inflačního nárůstu bude postupováno podle indexu růstu cen za předcházející kalendářní rok, který publikuje Český statistický úřad. V takovém případě bude uzavřen dodatek této smlouvy, v rámci kterého dojde ke změně jednotkových cen v Kč bez DPH v rozpočtu. DPH bude účtováno dle platných předpisů.

Článek VI

Pojištění

1. Společnost prohlašuje, že má uzavřenou pojistnou smlouvu, jejímž předmětem je pojištění odpovědnosti za škodu způsobenou městu nebo třetí osobě, a to na plnění v minimální hodnotě 5 000 000 Kč. V případě plnění předmětu smlouvy, kde může dojít ze strany společnosti ke způsobení škody vyšší než 5 000 000 Kč, je povinna společnost si zajistit pojištění své odpovědnosti v potřebné výši.
2. Pojištění musí být platné po celou dobu plnění smlouvy, a to minimálně v uvedeném rozsahu a na uvedenou částku.

Článek VII

Platební podmínky

1. Město se zavazuje společnosti uhradit včas a ve sjednané výši náklady spojené s bezzávadným, kvalitním a účelným plněním této smlouvy za provedené práce. Fakturaci nákladů bude společnost městu fakturovat po protokolárním předání bezchybně, v požadované kvalitě a v požadovaném rozsahu provedených prací a činností vždy k poslednímu dni v měsíci v případě, že se strany nedohodnou jinak.
2. Platby města na základě vystavených daňových dokladů společností budou probíhat bezhotovostní formou na bankovní účet společnosti uvedený v této smlouvě. Změnu bankovního spojení a čísla účtu společnosti bude možno provést na základě písemného sdělení prokazatelně doručeného městu, nejpozději spolu s příslušnou fakturou. Toto sdělení musí být podepsáno osobou (osobami) oprávněnou k podpisu smlouvy.
3. Cena za provedení předmětu smlouvy je považována za uhrazenou řádně a včas, pokud ke dni splatnosti ceny za provedení předmětu díla budou peněžní prostředky prokazatelně odepsány z účtu města ve prospěch účtu společnosti, uvedeného v záhlaví této smlouvy.
4. Splatnost daňových dokladů bude 14 dnů od jejich průkazného doručení městu.
5. Přílohou každého daňového dokladu vystaveného společností bude podrobný přehled – rozpis provedených prací a činností dle přílohy č. 2 této smlouvy a vytištěný protokol, který bude potvrzen podpisy kontrolou pověřených osob ve věcech technických ze strany města i společnosti.
6. Město je oprávněno před uplynutím lhůty splatnosti vrátit společnosti bez zaplacení daňový doklad, který nebude obsahovat některou náležitost uvedenou v této smlouvě, případně bude mít jiné závady v obsahu nebo k ní nebudou připojeny přílohy uvedené v této smlouvě. U vráceného daňového dokladu musí město vyznačit důvod vrácení. Společnost je povinna podle povahy závad daňový doklad opravit, nebo nově vyhotovit. Vrácením chybně vystaveného daňového dokladu přestává běžet původní lhůta splatnosti. Celá

lhůta splatnosti (min 14 dnů) běží znovu ode dne doručení opraveného nebo nově vyhotoveného daňového dokladu městu.

7. Daňový doklad (faktura) bude obsahovat veškeré náležitosti daňového dokladu (faktury) stanovené zákonem č. 235/2004 Sb., ve znění pozdějších předpisů. V případě, že daňový doklad (faktura) nebude obsahovat předepsané náležitosti, je město oprávněno doklad vrátit ve lhůtě do data splatnosti. Společnost je povinna takový doklad opravit, aby splňoval náležitosti dané zákonem. Lhůta pro zaplacení začíná běžet dnem doručení opraveného dokladu.

Článek VIII

Sankce, odpovědnost za vady

1. Městu vzniká vůči společnosti nárok na smluvní pokutu v případě, že společnost svou vinou nedodrží podmínky dle čl. 2 smlouvy, a to ve výši 1 000 Kč, a to za každé porušení zvlášť.
2. Městu vzniká vůči společnosti nárok v případě, že společnost svou vinou nedodrží sjednaný harmonogram prací dle přílohy č. 1 smlouvy z důvodů ležících na jeho straně, na smluvní pokutu ve výši 1 000 Kč za každý započatý den prodlení. V případě dohodnuté změny harmonogramu plnění činností nebude sankce uplatňována.
3. Způsobí-li společnost při plnění předmětu smlouvy poškození či zničení majetku města (např. neodborně provedenou prací, poškození mechanizací atd.), je společnost povinna poškozený a zničený majetek na své náklady opravit či nahradit. Společnost je povinna tuto skutečnost ihned nahlásit městu písemně nebo e-mailem.
4. Společnost je povinna nastoupit nejpozději do jednoho pracovního dne k odstranění reklamované vady, která byla městem ohlášena písemně nebo e-mailem. V případě zaviněného prodlení společnosti s odstraněním nedostatku zjištěných zástupcem města při předávání a přebírání prací a činností spojených s plněním této smlouvy, je společnost povinna zaplatit městu smluvní pokutu ve výši 500 Kč za každý započatý den prodlení, kterého se zjištěné nedostatky týkají.
5. Nárokem na smluvní pokutu není dotčeno právo města na náhradu škody v plné výši.
6. V případě, že společnost svou vinou nedodrží termíny provedení prací a činností dle čl. 2 smlouvy a přílohy č. 1 smlouvy, je město oprávněno zadat výkon těchto prací jinému subjektu.
7. Společnost se zavazuje uhradit smluvní pokutu ve lhůtě 14 dnů ode dne doručení výzvy k její úhradě. Společnost dává výslovný souhlas k eventuálnímu provedení vzájemného zápočtu pohledávek. Smluvní strany se dohodly, že vůči sobě neuplatní právo namítat nepřiměřenost výše smluvní pokuty dle smlouvy u soudu ve smyslu § 2051 občanského zákoníku.
8. Nárokem na smluvní pokutu není dotčeno právo města na náhradu nákladů vynaložených na zajištění výkonu prací, jež byly městem oprávněně zadány jinému subjektu.
9. Město je oprávněno reklamovat vady předmětu smlouvy u společnosti, a to písemnou formou. V reklamaci bude popsána vada předmětu plnění smlouvy a termín, do kterého požaduje město závadu odstranit. Město má právo volby způsobu odstranění důsledku vadného plnění. Po dobu od nahlášení vady předmětu smlouvy až do řádného odstranění předmětné vady neběží záruční lhůta s tím, že doba přerušení běhu záruční lhůty bude počítána na celé dny.
10. Neodstraní-li společnost oprávněně reklamované vady a nedodělky v dohodnuté lhůtě, nebo ve stanovené lhůtě nezahájí jejich odstraňování, má město právo zadat provedení opravy třetí osobě s tím, že náklady na provedenou reklamační opravu budou účtovány na vrub společnosti a společnost se zavazuje tyto náklady v plné výši zaplatit.
11. Společnost je povinna odstranit vadu i v případě, kdy neuznává, že za vadu odpovídá. Ve sporných případech nese společnost náklady až do rozhodnutí o reklamaci soudním znalcem. Na soudním znalci se smluvní strany dohodnou, návrh předkládá město. Náklady za znalečné jdou k tíži té smluvní strany, v jejíž neprospěch bude rozhodnuto. V případě, že společnost odstraňuje vady své dodávky, je povinna provedenou opravu městu protokolárně předat.
12. Způsobí-li společnost při plnění předmětu smlouvy poškození či zničení dřevin – stromů a keřů (např. neodborně provedeným řezem, poškození mechanizací, nesprávným použitím chem. přípravků atd.), je společnost povinna poškozené a zničené dřeviny na své náklady nahradit. Termín náhradní výsadby a velikost výsadbových dřevin budou určeny po dohodě s městem. Tím není dotčeno právo města na náhradu způsobené škody.

13. V případě poškození, resp. zničení trvalek či letniček (nedostatečná závlhka, mechanické poškození, nesprávné použití chemických přípravků atd.), je společnost povinna rostliny na své náklady nahradit nejpozději do 2 pracovních dnů.

Článek IX

Kontaktní osoby a doručování

1. Smluvní strany se dohodly, že oprávnění k jednání v rámci této smlouvy mají:
 - ve věcech smluvních:
 - a) za město starosta města Cheb
 - b) za společnost Jan Vostál
 - ve věcech technických pro jednotlivé práce a výkony:
 - a) za město příslušný místostarosta
vedoucí odboru komunálního hospodářství MěÚ Cheb
vedoucí oddělení MH odboru komunálního hospodářství MěÚ Cheb
referent oddělení MH odboru komunálního hospodářství MěÚ Cheb
 - b) za společnost Jan Vostál
2. Smluvní strany se dohodly na následujícím způsobu doručování:
 - Poštou – faktura a dodatky ke smlouvě – adresa města i adresa společnosti jsou uvedeny v záhlaví této smlouvy.
 - Osobně – veškeré technické doklady, zápisy atd., vyplývající z vlastní technické realizace akce. Za město i za společnost potvrdí převzetí kontaktní osoby, nebo jejich zástupci.
 - v případě doručování dokumentů se za řádně doručené považují též dokumenty doručené prostřednictvím datové schránky. Doručuje-li se způsobem podle zákona č. 300/2008 Sb., v platném znění, ustanovení jiných právních předpisů upravující způsob doručení se nepoužijí. Dokument, který byl dodán do datové schránky, je doručen okamžikem, kdy se do datové schránky přihlásí osoba, která má s ohledem na rozsah svého oprávnění přístup k dodanému dokumentu. Nepřihlásí-li se tato osoba do datové schránky ve lhůtě 10 dnů ode dne, kdy byl dokument dodán do datové schránky, považuje se tento dokument za doručený posledním dnem této lhůty. Takového doručení dokumentu má stejné právní účinky jako doručení do vlastních rukou.
3. Smluvní strany se dohodly, že v případě změny sídla či místa podnikání, a tím i adresy pro doručování, budou neprodleně informovat druhou stranu.

Článek X

Trvání smlouvy, ukončení platnosti smlouvy

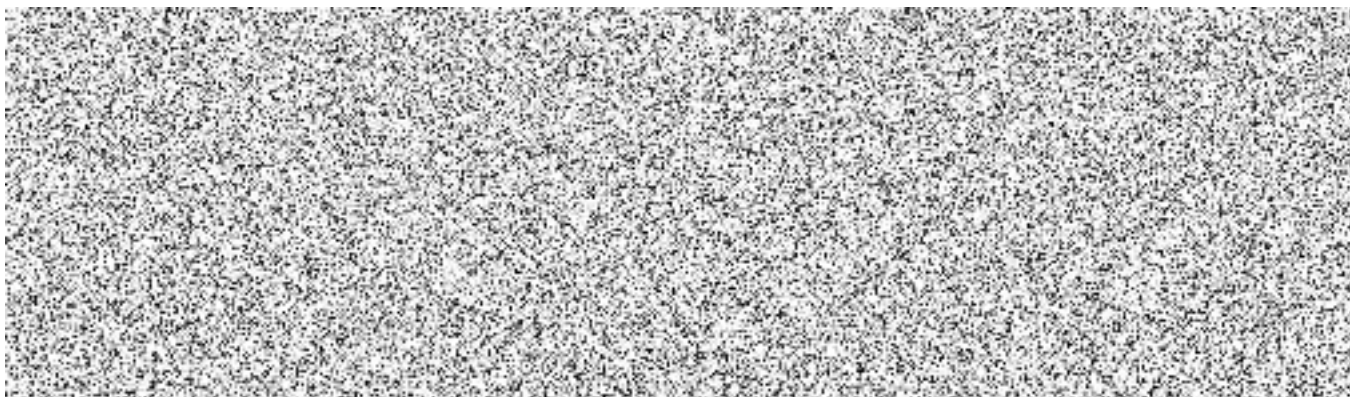
1. Tato smlouva se uzavírá na dobu neurčitou.
2. Smluvní strany jsou oprávněny jednostranně odstoupit od smlouvy v případech výslovně stanovených ve smlouvě nebo daných zákonem.
3. Město je oprávněno odstoupit od smlouvy, poruší-li společnost jakoukoliv svoji smluvní povinnost a zejména nedodrží-li jakoukoliv svoji povinnost vyplývající z legislativních předpisů, které se váží k předmětu plnění této smlouvy. Město je povinno na porušení povinnosti společnost prokazatelně písemně upozornit nejméně 10 dní před odstoupením od smlouvy. Smluvní strany výslovně ujednaly, že v tom případě městu vzniká nárok ke společnosti na úhradu oprávněných nákladů vynaložených na zajištění náhradního řešení k plnění povinností města upravených a zajištěných touto smlouvou.
4. Odstoupení od smlouvy je město oprávněno i v případě, že se prokáže, že údaje uvedené v nabídce na realizaci veřejné zakázky, která je předmětem činnosti této smlouvy, jsou nebo byly nepravdivé.

5. Společnost je oprávněna odstoupit od smlouvy, pokud bude město v prodlení s úhradou platby delší než 30 dnů.
6. Město je oprávněno smlouvu vypovědět, a to i bez udání důvodu, s tříměsíční výpovědní dobou, která počíná běžet první den měsíce následujícího po měsíci, ve kterém byla písemná výpověď doručena společnosti.
7. V případě předčasného ukončení smlouvy je společnost povinna poskytnout městu maximální nezbytnou součinnost tak, aby městu nevznikla škoda.
8. Odstoupení od smlouvy musí být učiněno prokazatelně doručeným písemným oznámením druhé straně. Obě smluvní strany berou na vědomí, že odstoupení od smlouvy je jednostranný úkon, jehož účinky nastávají doručením oznámení druhé straně.

Článek XI

Závěrečná ustanovení

1. Tato smlouva nabývá platnosti dnem podpisu oprávněnými zástupci obou smluvních stran. Smlouva nabývá účinnosti nejdříve dnem uveřejnění prostřednictvím registru smluv dle zákona č. 340/2015 Sb., o zvláštních podmínkách účinnosti některých smluv, uveřejňování těchto smluv a o registru smluv. Město se zavazuje realizovat zveřejnění této smlouvy v předmětném registru v souladu s uvedeným zákonem.
2. Tato smlouva je vyhotovena pouze elektronicky. Každá ze smluvních stran obdrží elektronické vyhotovení (soubor formátu PDF) s platností originálu opatřeného za obě smluvní strany zaručenými elektronickými podpisy osob oprávněných smlouvu podepsat.
3. V případě neplatnosti nebo neúčinnosti některého ustanovení této smlouvy nebudou dotčena ostatní ustanovení smlouvy.
4. Tato smlouva se řídí úpravou dle zák. č. 89/2012 Sb., občanského zákoníku, v platném znění.
5. Tuto smlouvu lze měnit, doplňovat a upřesňovat pouze oboustranně odsouhlasenými, písemnými a průběžně číslovanými dodatky, podepsanými oprávněnými zástupci obou smluvních stran. K jakýmkoli ústním ujednáním se nepřihlíží.
6. Jakákoliv ústní ujednání při provádění díla, která nejsou písemně potvrzena oprávněnými zástupci obou smluvních stran, jsou právně neúčinná.
7. Smluvní strany výslovně prohlašují, že jsou k právnímu jednání zcela svéprávné, že tato smlouva je projevem jejich pravé, určité a svobodné vůle a že si tuto smlouvu podrobně přečetly, zcela jednoznačně porozuměly jejímu obsahu, proti kterému nemají žádných výhrad, uzavírají ji dobrovolně, nikoli v tísní, pod nátlakem nebo za nápadně jednostranně nevýhodných podmínek a takto ji podepisují.
8. Smluvní strany dále ujednaly, že společnost není oprávněna postoupit práva, povinnosti, závazky a pohledávky z této smlouvy třetí osobě nebo jiným osobám bez předchozího písemného souhlasu města.
9. Město se společností ujednalo, v souladu s ustanovením § 89a zákona č. 99/1963 Sb., občanský soudní řád, ve znění pozdějších předpisů, že v případě jejich sporu, který by byl řešen soudní cestou, je místně příslušným soudem místně příslušný soud města.
10. Uzavření této smlouvy bylo schváleno Radou města Cheb dne 15.01.2026 pod číslem usnesení RM 38/1/2026.
11. Přílohy:
 - č. 1. Harmonogram prací a rozpočet.



Údržba vegetačních ploch Krajinka
Harmonogram prací

P.č.	Pracovní operace	Roční harmonogram prací												
		Počet opakování	I.	II.	III.	IV.	V.	VI.	VII.	VIII.	IX.	X.	XI.	XII.
	Trávnik parterový													
1.	sekání	12	0	0	0	1	2	2	2	2	2	1	0	0
2.	sběr listí	4	0	0	1	0	0	0	0	0	0	1	2	0
3.	kantování	1	0	0	0	0	0	0	0	1	0	0	0	0
4.	hnojení (vč.hnojiva)	4	0	0	1	0	1	0	1	0	1	0	0	0
5.	ošetření proti plevelům (vč.herbicidu)	2	0	0	0	0	1	0	0	1	0	0	0	0
6.	chemické ošetření proti chorobám (vč.fungicidu)	2	0	0	0	1	0	0	0	0	0	0	1	0
7.	vertikutace	2	0	0	0	1	0	0	0	0	1	0	0	0
	Trávnik parterový sečený robotickou sekačkou													
8.	sekání rotační sekačkou	2	0	0	0	1	0	0	0	0	0	1	0	0
9.	sběr listí	4	0	0	1	0	0	0	0	0	0	1	2	0
10.	kantování	1	0	0	0	0	0	0	0	1	0	0	0	0
11.	hnojení (vč.hnojiva)	4	0	0	1	0	1	0	1	0	1	0	0	0
12.	ošetření proti plevelům (vč.herbicidu)	2	0	0	0	0	1	0	0	1	0	0	0	0
13.	chemické ošetření proti chorobám (vč.fungicidu)	1	0	0	0	0	0	0	0	0	0	0	1	0
14.	vertikutace	2	0	0	0	1	0	0	0	0	1	0	0	0
	Trávnik parkový													
15.	sekání	12	0	0	0	1	2	2	2	2	2	1	0	0
16.	sběr listí	4	0	0	1	0	0	0	0	0	0	1	2	0
17.	kantování	1	0	0	0	1	0	0	0	0	0	0	0	0
18.	hnojení (vč.hnojiva)	4	0	0	1	0	1	0	1	0	1	0	0	0
19.	ošetření proti plevelům (vč.herbicidu)	2	0	0	0	0	0	1	0	1	0	0	0	0
20.	chemické ošetření proti chorobám (vč.fungicidu)	2	0	0	0	1	0	0	0	0	0	0	1	0
21.	vertikutace	2	0	0	0	1	0	0	0	0	1	0	0	0

P.č.	Pracovní operace	Roční harmonogram prací												
		Počet opakování	I.	II.	III.	IV.	V.	VI.	VII.	VIII.	IX.	X.	XI.	XII.
	Trávník parkový sečený strunovou sekačkou													
22.	sekání	3	0	0	0	1	0	1	0	1	0	0	0	0
23.	kantování	1	0	0	0	1	0	0	0	0	0	0	0	0
24.	hnojení minerálním hnojivem (vč.hnojiva)	1	0	0	1	0	0	0	0	0	0	0	0	0
25.	ošetření proti plevelům (vč.herbicidu)	1	0	0	0	0	0	1	0	0	0	0	0	0
	Listnaté keře													
26.	udržovací řez - prosvětlování	1	0	0	1	0	0	0	0	0	0	0	0	0
27.	hnojení (vč. hnojiva)	3	0	0	1	0	0	1	0	1	0	0	0	0
28.	mulčování drcenou borkou	1	0	0	1	0	0	0	0	0	0	0	0	0
	Stálezelené keře, vřesovištní													
29.	odstranění suchých a zlámaných větví	1	0	0	1	0	0	0	0	0	0	0	0	0
30.	hnojení minerálním hnojivem (vč. Hnojiva pro vřesovištní rostliny)	3	0	0	1	0	0	1	0	1	0	0	0	0
31.	mulčování borkou, fr. 0/4, tl. 10 cm	1	0	0	1	0	0	0	0	0	0	0	0	0
32.	zálivka	5	0	0	0	1	1	1	1	1	0	0	0	0
	Živý plot tvarovaný													
33.	okopávka s odplevelením	3	0	0	0	1	1	0	0	1	0	0	0	0
34.	řez tvarovací	3	0	0	0	1	0	1	0	1	0	0	0	0
35.	mulčování, fr. 0/4, tl 5 cm	1	0	0	1	0	0	0	0	0	0	0	0	0
36.	hnojení (vč. hnojiva)	3	0	0	1	0	0	1	0	1	0	0	0	0
	Letničkový záhon													
37.	obdělání půdy rytím	1	0	0	0	0	1	0	0	0	0	0	0	0
38.	obdělání půdy hrabáním	1	0	0	0	0	1	0	0	0	0	0	0	0
39.	obdělání půdy nakopáním	1	0	0	0	0	1	0	0	0	0	0	0	0
40.	hnojení kompostem (tl. 15 cm/m2)	1	0	0	0	0	1	0	0	0	0	0	0	0

P.č.	Pracovní operace	Roční harmonogram prací												
		Počet opakování	I.	II.	III.	IV.	V.	VI.	VII.	VIII.	IX.	X.	XI.	XII.
	Údržba pískových cest													
65.	odstranění plevelů z cest okopáním	2	0	0	0	0	0	1	0	1	0	0	0	0
66.	sběr listů	3	0	0	1	0	0	0	0	0	1	1	0	0

Údržba vegetačních ploch Krajinka

Výkaz výměr

P.č.	Pracovní operace	MJ	Množství	počet opakování/rok
	Trávník parterový		5718m ²	
1.	sekání	m ²	5718	12
2.	sběr listí	m ²	5718	4
3.	kantování	m	2000	1
4.	hnojení (vč.hnojiva)	m ²	5718	4
5.	ošetření proti plevelům (vč.herbicidu)	m ²	5718	2
6.	chemické ošetření proti chorobám (vč.fungic.)	m ²	5718	2
7.	vertikutace	m ²	5718	2
	Trávník parterový sečený robotickou sekačkou		4100,6m ²	
8.	sekání rotační sekačkou	m ²	4100,6	2
9.	sběr listí	m ²	4100,6	4
10.	kantování	m	895	1
11.	hnojení (vč.hnojiva)	m ²	4100,6	4
12.	ošetření proti plevelům (vč.herbicidu)	m ²	4100,6	2
13.	chemické ošetření proti chorobám (vč.fungic.)	m ²	4100,6	1
14.	vertikutace	m ²	4100,6	2
	Trávník parkový		1821 m ²	
15.	sekání	m ²	1821	12
16.	sběr listí	m ²	1821	4
17.	kantování	m	355	1
18.	hnojení (vč.hnojiva)	m ²	1821	4
19.	ošetření proti plevelům (vč.herbicidu)	m ²	1821	2
20.	chemické ošetření proti chorobám (vč.fungic.)	m ²	1821	2
21.	vertikutace	m ²	1821	2
	Trávník parkový sečený strunovou sekačkou		481 m ²	
22.	sekání	m ²	481	3
23.	kantování	m	255	1
24.	hnojení minerálním hnojivem (vč.hnojiva)	m ²	481	1
25.	ošetření proti plevelům (vč.herbicidu)	m ²	481	1
	Listnaté keře		408,4 m ²	
26.	udržovací řez - prosvětlování, frekvence 1x/4roky; tj. 25% plochy/rok	m ²	102,1	1
27.	hnojení (vč. hnojiva)	m ²	408,4	3

P.č.	Pracovní operace	MJ	Množství	počet opakování/rok
28.	mulčování drčenou borkou	m ²	408,4	1
	Stálezelené keře, vřesovištní		170,3 m ²	
29.	udržovací řez - odstranění suchých a zlámaných větví, 25% plochy	m ²	42,575	1
30.	hnojení minerálním hnojivem (vč. Hnojiva pro vřesovištní rostliny)	m ²	170,3	3
31.	mulčování borkou, fr. 0/4, tl. 10 cm	m ²	170,3	1
32.	zálivka 50 l/m ²	m ³	8,515	5
	Živý plot tvarovaný		38 m ²	
33.	okopávka s odplevelením	m ²	38	3
34.	řez tvarovací	m ²	38	3
35.	mulčování, fr. 0/4, tl. 5 cm	m ²	38	1
36.	hnojení (vč. hnojiva)	m ²	38	3
	Letničkový záhon		233,3 m ²	
37.	obdělání půdy rytím	m ²	233,3	1
38.	obdělání půdy hrabáním	m ²	233,3	1
39.	obdělání půdy nakopáním	m ²	233,3	1
40.	hnojení kompostem (tl.15 cm/m2)	m ³	35,00	1
41.	hnojení minerálním hnojivem (20 g/m2)	kg	4,666	2
42.	výsadba letniček (36 ks/m2)	kus	8399	1
43.	zálivka (25l/m2)	m ³	5,8325	20
44.	odplevelení s nakypřením	m ²	233,3	5
45.	odstranění odkvetlých a odumřelých částí	m ²	233,3	5
46.	zrušení výsadeb	kus	8399	1
	Trvalkový záhon		1717 m ²	
47.	odplevelení s nakypřením - nově zakládáný TZ	m ²	366	6
48.	odplevelení s nakypřením - stávající TZ	m ²	1351	3
49.	hnojení minerálním hnojivem (20 g/m2)	kg	34,34	2
50.	odstranění odkvetlých a odumřelých částí	m ²	1717	5
51.	zmlazení trvalek	m ²	1717	1
52.	sběr listí	m ²	1717	3
53.	kantování	m ²	461	2
54.	zálivka (25l/m2) - nově zakládáný TZ	m ³	9,15	20
	Trvalkový záhon - půdopokryvné rostliny		59 m ²	
55.	odplevelení	m ²	59	3
56.	hnojení minerálním hnojivem (20 g/m2)	kg	1,18	2
	Ošetření růží			
57.	hnojení kompostem (25 kg/m2)	m ³	1,62	1

P.č.	Pracovní operace	MJ	Množství	počet opakování/rok
58.	hnojení minerálním hnojivem (20 g/m ²)	kg	1,68	2
59.	chemické ošetření proti chorobám	m ²	84	2
60.	odstranění odkvetlých a odumřelých částí	m ²	84	2
61.	odplevelení s nakypřením	m ²	84	3
62.	zimní zakrytí růží	m ²	84	1
63.	jarní odstranění ochrany růží	m ²	84	1
64.	mulčování borkou, fr. 0/4, tl. 5 cm	m ²	84	1

	Údržba pískových cest		7394,4m ²	
65.	odstranění plevelů z cest okopáním	m ²	7394,4	2
66.	sběr listů	m ²	7394,4	3

Projekt údržby vegetačních ploch - Krajinka
 Rozpočet na kalendářní rok

PČ	Typ	Kód	Popis	MJ	Množství	J.cena [CZK]	Cena celkem [CZK]
Trávník parterový							363 824,64
1.	K	111151111	Pokosení trávníku parterového pl do 1000 m2 s odvozem do 20 km v rovině a svahu do 1:5	m ²	68 616,00	1,50	102 924,00
	Pozn.		V cenách jsou započteny i náklady na shrabání a naložení shrabu na dopravní prostředek, odvozem do 20 km a se složením. V cenách nejsou započteny náklady na uložení shrabu na skládku. V cenách o sklonu svahu přes 1:1 jsou uvažovány podmínky pro svahy běžně schůdné; bez použití lezeckých technik. V případě použití lezeckých technik se tyto náklady oceňují individuálně.				
	VV		(5718 m ²)*12 "opakování během roku 12x				
2.	K	185802113	Hnojení půdy umělým hnojivem na široko v rovině a svahu do 1:5	t	0,69	6 000,00	4 116,96
	Pozn.		V cenách jsou započteny i náklady na rozprostření nebo rozdělení hnojiva.				
	VV		(5718 m ² *0,03 kg)*4 = 686,16 kg =0,69 t				
3.	M	R1	Trávníkové hnojivo	kg	686,16	38,00	26 074,08
	Pozn.		Minerální, višestložkové hnojivo s řízeným uvolňováním živin				
	VV		(5718 m ²)*30 g * 4 " 30g/m2; opakování 4x/rok				
4.	K	184812123	Chemické ošetření proti chorobám a škůdcům postřikem, ručně	m ²	11 436,00	2,80	32 020,80
	Pozn.		včetně fungicidu dle koncentrace předepsané výrobcem				
5.	K	184813521	Chemické odplevelení postřikem na široko v rovině a svahu do 1:5 ručně	m ²	11 436,00	2,50	28 590,00
	Pozn.		včetně herbicidu dle koncentrace předepsané výrobcem				
	VV		(5718 m ² * 0,50 ml) * 2 " 50 ml/100 m2; opakování 2x/rok				
6.	K	185803511	Odstranění přerostlého drnu u cest a záhonů s naložením a odvozem odpadu do 20 km (kantování)	m	2 000,00	9,00	18 000,00
	Pozn.		V cenách jsou započteny i náklady spojené s naložením odpadu na dopravní prostředek, odvozem do 20 km a se složením. V cenách nejsou započteny náklady na uložení odpadu na skládku.				
7.	K	185811111	Shrabání listí bez pokrývných rostlin vrstvy do 50 mm plochy do 1000 m2 v rovině a svahu do 1:5	m ²	22 872,00	4,90	112 072,80
	Pozn.		V cenách jsou započteny i náklady spojené s naložením na dopravní prostředek, s odvozem do 20 km a se složením. V cenách nejsou započteny náklady na uložení odpadu na skládku.				
	VV		5718 m ² * 3 opakování				
8.		183451411	Prořezání trávníku bez přisevu pl do 1000 m2 v rovině nebo na svahu do 1:5	m ²	11 436,00	3,50	40 026,00
	VV		5718 m ² * 2 opakování				
Trávník parterový sečený robotickou sekačkou							181 838,43
9.	K	111151111	Pokosení trávníku parterového pl do 1000 m2 s odvozem do 20 km v rovině a svahu do 1:5	m ²	8 201,20	1,50	12 301,80
	Pozn.		V cenách jsou započteny i náklady na shrabání a naložení shrabu na dopravní prostředek, odvozem do 20 km a se složením. V cenách nejsou započteny náklady na uložení shrabu na skládku. V cenách o sklonu svahu přes 1:1 jsou uvažovány podmínky pro svahy běžně schůdné; bez použití lezeckých technik. V případě použití lezeckých technik se tyto náklady oceňují individuálně.				
	VV		(4100,6 m ²)*2 "opakování během roku 2x				
10.	K	185802113	Hnojení půdy umělým hnojivem na široko v rovině a svahu do 1:5	t	0,49	6 000,00	2 952,43
	Pozn.		V cenách jsou započteny i náklady na rozprostření nebo rozdělení hnojiva.				
	VV		(4100,6 m ² *0,03 kg)*4 = 492,07 kg = 0,49 t				
11.	M	R1	Trávníkové hnojivo	kg	492,07	38,00	18 698,74
	Pozn.		Minerální, višestložkové hnojivo s řízeným uvolňováním živin				
	VV		(4100,6 m ²)*30 g * 4 " 30g/m2; opakování 4x/rok				
12.	K	184812123	Chemické ošetření proti chorobám a škůdcům postřikem, ručně	m ²	4 100,60	2,50	10 251,50
	Pozn.		včetně fungicidu dle koncentrace předepsané výrobcem				
13.	K	184813521	Chemické odplevelení postřikem na široko v rovině a svahu do 1:5 ručně	m ²	8 201,20	2,50	20 503,00
	Pozn.		včetně herbicidu dle koncentrace předepsané výrobcem				
	VV		(4100,6 m ² * 0,50 ml) * 2 " 50 ml/100 m2; opakování 2x/rok				
14.	K	185803511	Odstranění přerostlého drnu u cest a záhonů s naložením a odvozem odpadu do 20 km (kantování)	m	895,00	9,00	8 055,00
	Pozn.		V cenách jsou započteny i náklady spojené s naložením odpadu na dopravní prostředek, odvozem do 20 km a se složením. V cenách nejsou započteny náklady na uložení odpadu na skládku.				
15.	K	185811111	Shrabání listí bez pokrývných rostlin vrstvy do 50 mm plochy do 1000 m2 v rovině a svahu do 1:5	m ²	16 402,40	4,90	80 371,76
	Pozn.		V cenách jsou započteny i náklady spojené s naložením na dopravní prostředek, s odvozem do 20 km a se složením. V cenách nejsou započteny náklady na uložení odpadu na skládku.				
	VV		4100,6 m ² * 4 opakování				
16.		183451411	Prořezání trávníku bez přisevu pl do 1000 m2 v rovině nebo na svahu do 1:5	m ²	8 201,20	3,50	28 704,20
	VV		4100,6 m ² * 2 opakování				
Trávník parkový							130 446,48
17.	K	111151121	Pokosení trávníku parkového pl do 1000 m2 s odvozem do 20 km v rovině a svahu do 1:5	m ²	21 852,00	1,50	32 778,00
	Pozn.		V cenách jsou započteny i náklady na shrabání a naložení shrabu na dopravní prostředek, odvozem do 20 km a se složením. V cenách nejsou započteny náklady na uložení shrabu na skládku. V cenách o sklonu svahu přes 1:1 jsou uvažovány podmínky pro svahy běžně schůdné; bez použití lezeckých technik. V případě použití lezeckých technik se tyto náklady oceňují individuálně.				
	VV		(1821 m ²)*12 "opakování během roku 2x				
18.	K	185802113	Hnojení půdy umělým hnojivem na široko v rovině a svahu do 1:5	t	0,22	6 000,00	1 311,12
	Pozn.		V cenách jsou započteny i náklady na rozprostření nebo rozdělení hnojiva.				
	VV		(1821 m ² *0,03 kg)*4 = 218,522 kg = 0,22 t				

PČ	Typ	Kód	Popis	MJ	Množství	J.cena [CZK]	Cena celkem [CZK]
19.	M	R1	Trávníkové hnojivo	kg	218,52	38,00	8 303,76
	Pozn.		Minerální, vicesložkové hnojivo s řízeným uvolňováním živin				
	VV		(1821 m ²)*30 g * 4 " 30g/m ² ; opakování 4x/rok				
20.	K	184812123	Chemické ošetření proti chorobám a škůdcům postřikem, ručně	m ²	3 642,00	5,50	20 031,00
	Pozn.		včetně fungicidu dle koncentrace předepsané výrobcem				
21.	K	184813521	Chemické odplevelení postřikem na široko v rovině a svahu do 1:5 ručně	m ²	3 642,00	4,50	16 389,00
	Pozn.		včetně herbicidu dle koncentrace předepsané výrobcem				
	VV		(1821 m ² * 0,50 ml) * 2 " 50 ml/100 m ² ; opakování 2x/rok				
22.	K	185803511	Odstranění přerostlého dřvu u cest a záhonů s naložením a odvozem odpadu do 20 km (kantování)	m	355,00	9,00	3 195,00
	Pozn.		V cenách jsou započteny i náklady spojené s naložením odpadu na dopravní prostředek, odvozem do 20 km a se složením. V cenách nejsou započteny náklady na uložení odpadu na skládku.				
23.	K	185811111	Shrabání listí bez pokrývných rostlin vrstvy do 50 mm plochy do 1000 m ² v rovině a svahu do 1:5	m ²	7 284,00	4,90	35 691,60
	Pozn.		V cenách jsou započteny i náklady spojené s naložením na dopravní prostředek, s odvozem do 20 km a se složením. V cenách nejsou započteny náklady na uložení odpadu na skládku.				
	VV		1821 m ² * 4 opakování				
24.		183451411	Prořezání trávníku bez přívěvu pl do 1000 m ² v rovině nebo na svahu do 1:5	m ²	3 642,00	3,50	12 747,00
	VV		1821 m ² * 2x opakování				
Trávník parkový sečený strunovou sekačkou							12 804,22
25.	K	111151132R	Pokosení trávníku parkového strunovou sekačkou pl do 1000 m ² s odvozem do 20 km v rovině a svahu do 1:2	m ²	1 443,00	8,00	11 544,00
	Pozn.		V cenách jsou započteny i náklady na shrabání a naložení shrabu na dopravní prostředek, odvozem do 20 km a se složením. V cenách nejsou započteny náklady na uložení shrabu na skládku. V cenách o sklonu svahu přes 1:1 jsou uvažovány podmínky pro svahy běžně schůdné; bez použití lezeckých technik. V případě využití lezeckých technik se tvrn náklady oceňují individuálně				
	VV		(481 m ²)*3 "opakování během roku 3x				
26.	K	185802123	Hnojení půdy umělým hnojivem na široko ve svahu přes 1:5 do 1:2	t	0,01	6 000,00	86,58
	Pozn.		V cenách jsou započteny i náklady na rozprostření nebo rozdělení hnojiva.				
	VV		(481 m ² *0,03 kg)*1 =14,43 kg = 0,01 t				
27.	M	R1	Trávníkové hnojivo	kg	14,43	38,00	548,34
	Pozn.		Minerální, vicesložkové hnojivo s řízeným uvolňováním živin				
	VV		(481 m ²)*30 g * 1 " 30g/m ² ; opakování 1x/rok				
28.		184812128	Chemické ošetření proti chorobám a škůdcům postřikem, ručně na svahu do 1:2	m ²	481,00	1,30	625,30
	Pozn.		včetně fungicidu dle koncentrace předepsané výrobcem				
Keře listnaté							73 385,40
29.		184806181R	Řez keřů trnitých zmlazením D koruny přes 1,5 do 3 m	m ²	102,10	65,00	6 636,50
	Pozn.		V cenách jsou započteny i náklady spojené s přemístěním odstraněných větví na vzdálenost do 20 m, uložení na hromady, naložením na dopravní prostředek, odvozem do 20 km a se složením. V cenách nejsou započteny náklady na uložení odpadu na skládku.				
	VV		408,4*0,25 " udržovací řez - prosvětlování, frekvence 1x/4roky; tj. 25% plochy/rok				
30.	K	185802113	Hnojení půdy umělým hnojivem na široko v rovině a svahu do 1:5	t	0,02	6 000,00	147,02
	Pozn.		V cenách jsou započteny i náklady na rozprostření nebo rozdělení hnojiva.				
	VV		(408,4 m ² *0,02 kg)*3 = 24,50 kg = 0,025 t				
31.	M	R1	Minerální, vicesložkové hnojivo s řízeným uvolňováním živin	kg	24,50	43,00	1 053,67
	VV		(408,4 m ²)*20 g * 3 " 20g/m ² ; opakování 3x/rok				
32.	K	184911421	Mulčování rostlin kůrou tl do 0,1 m v rovině a svahu do 1:5	m ²	408,40	68,00	27 771,20
	Pozn.		V cenách jsou započteny i náklady na naložení odpadu na dopravní prostředek, odvoz do 20 km a složení odpadu.				
33.	M	10391100	kůra mulčovací VL	m ³	20,42	1 850,00	37 777,00
	Pozn.		Cena vč. dopravy				
	VV		408,4 m ² *0,05 m * 1 " vrstva 5 cm, fr. 0/4; opakování 1x/rok				
Keře listnaté vřesovištní							45 502,46
34.		184806172R	Řez keřů netrnitých D koruny přes 1,5 do 3 m - ořez suchých a zlámaných větví	m ²	42,58	45,00	1 915,88
	Pozn.		V cenách jsou započteny i náklady spojené s přemístěním odstraněných větví na vzdálenost do 20 m, uložení na hromady, naložením na dopravní prostředek, odvozem do 20 km a se složením. V cenách nejsou započteny náklady na uložení odpadu na skládku.				
	VV		170,3*0,25 " 25% plochy				
35.	K	185802113	Hnojení půdy umělým hnojivem na široko v rovině a svahu do 1:5	t	0,010	6 000,00	61,31
	Pozn.		V cenách jsou započteny i náklady na rozprostření nebo rozdělení hnojiva.				
	VV		(170,3 m ² *0,02 kg)*3 = 10,22 kg = 0,01 t				
36.	M	R1	Minerální, vicesložkové hnojivo s řízeným uvolňováním živin pro vřesovištní rostliny	kg	10,22	43,00	439,37
	Pozn.						
	VV		(170,3 m ²)*20 g * 3 " 20g/m ² ; opakování 4x/rok				
37.	K	184911421	Mulčování rostlin kůrou tl do 0,1 m v rovině a svahu do 1:5	m ²	170,30	68,00	11 580,40
	Pozn.		V cenách jsou započteny i náklady na naložení odpadu na dopravní prostředek, odvoz do 20 km a složení odpadu.				
38.	M	10391100	kůra mulčovací VL, jemně drčená fr. 0/4	m ³	17,03	1 850,00	31 505,50
	Pozn.		Cena vč. dopravy				
	VV		170,3*0,1*1				
39.	K	185804312	Zalití rostlin vodou plocha přes 20 m ²	m ³	42,58	396,00	16 859,70

PČ	Typ	Kód	Popis	MJ	Množství	J.cena [CZK]	Cena celkem [CZK]
	VV		170,3 m ² * 0,05 m ³ * 5 "50 l/m ² ; opakování 5x/rok				
Živý plot tvarovaný							11 340,72
40.		183403111	Obdělání půdy nakopáním na hl přes 0,05 do 0,1 m v rovině a svahu do 1:5	m ²	114,00	20,00	2 280,00
	VV		38 m ² * 3 " opakování 3x/rok				
41.	K	184803111	Rez a tvarování živých plotů přímých v do 0,8 m a š do 0,8 m s odvozem odpadu do 20 km	m ²	114,00	25,00	2 850,00
	Pozn.		Ceny jsou určeny pouze pro udržované tvarované živé ploty nebo stěny. V cenách jsou započteny i náklady na složení odpadu na hromady, naložení na dopravní prostředek, odvoz do 20 km a se složením. V cenách nejsou započteny náklady na uložení odpadu na skládku.				
	VV		38 m ² * 3 " opakování 3x/rok				
42.	K	185802113	Hnojení půdy umělým hnojivem na široko v rovině a svahu do 1:5	t	0,002	6 000,00	13,68
	Pozn.		V cenách jsou započteny i náklady na rozprostření nebo rozdělení hnojíva.				
	VV		(38 m ² *0,02 kg)*3 = 2,28 kg = 0,002 t				
43.	M	R1	Minerální, vícesložkové hnojivo s řízeným uvolňováním živin	kg	2,28	43,00	98,04
	VV		(38 m ² *0,02 kg)*3 = 2,28 kg				
44.	K	184911421	Mulčování rostlin kůrou tl do 0,1 m v rovině a svahu do 1:5	m ²	38,00	68,00	2 584,00
	Pozn.		V cenách jsou započteny i náklady na naložení odpadu na dopravní prostředek, odvoz do 20 km a složení odpadu.				
45.	M	10391100	kůra mulčovací VL	m ³	1,90	1 850,00	3 515,00
	Pozn.		Cena vč. dopravy				
	VV		Po obvodu živých plotů, 38 m ² * 0,05 m * 1 " vrstva 5 cm, fr 0/4; opakování 1x/rok				
Letničkový záhon							339 962,43
46.	K	183403131	Obdělání půdy rytím v zemíně skupiny 1 a 2 v rovině a svahu do 1:5	m ²	233,30	25,00	5 832,50
	VV		233,3 m ² * 1 " opakování 1x/rok				
47.	K	183403153	Obdělání půdy hrabáním v rovině a svahu do 1:5	m ²	233,30	3,80	886,54
	VV						
48.	K	183403111	Obdělání půdy nakopáním na hl přes 0,05 do 0,1 m v rovině a svahu do 1:5	m ²	233,30	20,00	4 666,00
	VV						
49.	K	185802112	Hnojení půdy vítahumem, kompostem nebo chlévskou mrvou v rovině a svahu do 1:5	t	45,49	850,00	38 669,48
	Pozn.		V cenách jsou započteny i náklady na rozprostření nebo rozdělení hnojíva.				
	VV		(233 m ² * 0,15 m ³) * 1,3 * 1 " 15 cm/m ² ; opakování 1x/rok				
50.	M	R2	Kompost volně ložený, vč. dopravy	m ³	35,00	1 300,00	45 493,50
	VV		(233 m ² * 0,15 m ³) * 1 " 50 15cm/m ² ; opakování 1x/rok				
51.	K	185802113	Hnojení půdy umělým hnojivem na široko v rovině a svahu do 1:5	t	0,009	6 000,00	55,99
	Pozn.		V cenách jsou započteny i náklady na rozprostření nebo rozdělení hnojíva.				
	VV		(233 m ² *0,02 kg)*2 = 9,33 kg =0,009 t; 20 g/m ² ; opakování 2x/rok				
52.	M	25191155	hnojivo průmyslové	kg	9,33	35,00	326,62
	VV		(233 m ² *0,02 kg)*2 = 9,33 kg; 20 g/m ² ; opakování 2x/rok				
53.	K	183111111	Hloubení jamek bez výměny půdy zeminy skupiny 1 až 4 obj do 0,002 m ³ v rovině a svahu do 1:5	kus	8 399	5,00	41 994,00
	Pozn.		V cenách jsou započteny i náklady na případné naložení přebytečných výkopků na dopravní prostředek, odvoz na vzdálenost do 20 km a složení výkopků. V cenách nejsou započteny náklady na uložení odpadu na skládku.				
	VV		233 m ² *36 ks/m ² * 1 " opakování 1x/rok				
54.	K	183211311	Výsadba letniček nebo dvouletek prostokořenných	kus	8 399	12,00	100 785,60
	Pozn.		V cenách jsou započteny i náklady na případné naložení přebytečných výkopků na dopravní prostředek, odvoz na vzdálenost do 20 km a složení výkopků. V cenách nejsou započteny náklady na hloubení jamek, uložení odpadu na skládku.				
	VV		233 m ² *36 ks/m ² "(Tagetes 6023 ks; Begonia semperflorens 2376 ks)				
55.	K	185804312	Zalití rostlin vodou plocha přes 20 m ²	m ³	116,65	350,00	40 827,50
	VV		233 m ² * 0,025 m ³ * 20 "25 l/m ² ; opakování 20x/rok				
56.	K	185804511	Odplevelení záhonu květin v rovině a svahu do 1:5	m ²	1 166,50	31,00	36 161,50
	Pozn.		V cenách jsou započteny i náklady spojené s nakypřením, s případným naložením odpadu na dopravní prostředek, odvozem do 20 km a se složením. V cenách nejsou započteny náklady na uložení odpadu na skládku.				
	VV		233 m ² * 5 " opakování 5x/rok				
57.	K	185804251	Odstranění odkvetlých a odumřelých částí letniček, cibulovin s odklizením odpadu do 20 km	m ²	1 166,50	15,00	17 497,50
	Pozn.		V cenách jsou započteny i náklady spojené s vymožením odpadu na okraje záhonu, naložením na dopravní prostředek, odvozem do 20 km, se složením a na vysbírání případných odpadků ze záhonů. V cenách nejsou započteny náklady na uložení odpadu na skládku.				
	VV		233 m ² * 5 " opakování 5x/rok				
58.	K	185805211	Zrušení květinových výsadeb na záhonech letniček	kus	8 399	1,50	12 598,20
	Pozn.		V cenách jsou započteny i náklady na vyčistění ploch, se složením odpadu na hromady nebo naložením na dopravní prostředek, odvozem do 20 km, se složením na záhonech a na uložení květin do truhlíků, pokud je toto možno dále použít				
	VV		233 m ² *36 ks/m ² "(Tagetes 6023 ks; Begonia semperflorens 2376 ks)				
Trvalkový záhon							441 274,08
59.	K	185804511	Odplevelení záhonu květin v rovině a svahu do 1:5	m ²	2 196,00	43,00	94 428,00
	Pozn.		nově založený TZ				
	VV		366 m ² * 6 " opakování 6x/rok				
60.	K	185804511	Odplevelení záhonu květin v rovině a svahu do 1:5	m ²	4 053,00	43,00	174 279,00
	Pozn.		stávající TZ				

PČ	Typ	Kód	Popis	MJ	Množství	J.cena [CZK]	Cena celkem [CZK]
	VV		1350,9 m ² * 3 " opakování 3x/rok				
61.	K	185802113	Hnojení půdy umělým hnojivem na široko v rovině a svahu do 1:5	t	0,07	6 000,00	412,08
	Pozn.		V cenách jsou započteny i náklady na rozprostření nebo rozdělení hnojiiva.				
	VV		1717 m ² *0,02 kg)*2 = 68,68 kg =0,07 t; 20 g/m2; opakování 2x/rok				
62.	M	25191155	hnojivo průmyslové	kg	68,68	35,00	2 403,80
	VV		(1717 m ² *0,02 kg)*2 = 68,68 kg; 20 g/m2; opakování 2x/rok				
63.	K	185804252	Odstranění odkvetlých a odumřelých částí trvalok s odklizením odpadu do 20 km	m ²	8 585,00	15,00	128 775,00
	Pozn.						
	VV		1717 m ² * 5" opakování 5x/rok				
64.	K	184817114	Řez trvalok období v rovině nebo ve svahu do 1:5 odstranění odkvetlých květenství plošně	m ²	1 717,00	25,00	42 925,00
	Pozn.		V cenách jsou započteny i náklady na: - vyčištění výsadeb od zbytků rostlin, - shrabání ořezaných rostlin na hromady na vzdálenost do 20 m nebo naložení na dopravní prostředek. V cenách nejsou započteny náklady na odvoz a uložení odpadu na skládku.				
	VV		1717 m ² * 1 " opakování 1x/rok				
65.	K	185811111	Shrabání listů bez pokrývných rostlin vrstvy do 50 mm pl do 1000 m ² v rovině a svahu do 1:5		5 151,00	1,20	6 181,20
	VV		1717 m ² * 2 " opakování 2x/rok				
66.	K	185803511	Odstranění přerostlého dřvu u cest a záhonů s naložením a odvozem odpadu do 20 km (kantování)	m	922,00	15,00	13 830,00
	Pozn.		V cenách jsou započteny i náklady spojené s naložením odpadu na dopravní prostředek, odvozem do 20 km a se složením. V cenách nejsou započteny náklady na uložení odpadu na skládku.				
	VV		461 m ² * 2" opakování 2x/rok				
67.	K	185804312	Zalitií rostlin vodou plocha přes 20 m ²	m ³	183,00	396,00	72 468,00
	VV		366 m ² * 0,025 m ³ * 20 "25 l/m2; opakování 20x/rok, nové založený TZ				
							5 583,76
Trvalky půdopokryvné (ornamentální záhon)							
68.	K	185804511	Odplevelení záhonu květin v rovině a svahu do 1:5	m ²	177,00	31,00	5 487,00
	Pozn.						
	VV		59 m ² * 3 " opakování 3x/rok				
69.	K	185802113	Hnojení půdy umělým hnojivem na široko v rovině a svahu do 1:5	t	0,0024	6 000,00	14,16
	Pozn.		V cenách jsou započteny i náklady na rozprostření nebo rozdělení hnojiiva.				
	VV		(59m ² *0,02 kg)*2 = 2,36 kg =0,0024 t; 20 g/m2; opakování 2x/rok				
70.	M	25191155	hnojivo průmyslové	kg	2,36	35,00	82,60
	VV		(59 m ² *0,02 kg)*2 = 2,36 kg; 20 g/m2; opakování 2x/rok				
							38 977,42
Ošetření růží							
71.		185804411	Zřízení ochrany rostlin před mrazem - přikrytím záhonů růží pokrývných	m ²	84,00	25,00	2 100,00
72.		185804421	Odstranění ochrany rostlin před mrazem - keřových růží bez svázání	m ²	84,00	28,00	2 352,00
73.	K	185802112	Hnojení půdy vitahumem, kompostem nebo chlévkou mrvou v rovině a svahu do 1:5	t	2,10	600,00	1 260,00
	Pozn.		V cenách jsou započteny i náklady na rozprostření nebo rozdělení hnojiiva.				
	VV		84 m ² * 0,025 t* 1 " 25 kg/m2; opakování 1x/rok				
74.	M	R4	Kompost volně ložený, vč. dopravy	m ³	1,62	1 200,00	1 938,46
	VV		(84 m ² * 0,025 t)/1,3* 1 " ; opakování 1x/rok				
75.	K	185802113	Hnojení půdy umělým hnojivem na široko v rovině a svahu do 1:5	t	0,0034	6 000,00	20,16
	Pozn.		V cenách jsou započteny i náklady na rozprostření nebo rozdělení hnojiiva.				
	VV		(84 m ² *0,02 kg)*2 = 3,36kg = 0,00336t; 20 g/m2; opakování 2x/rok				
76.	M	25191155	hnojivo průmyslové	kg	3,36	35,00	117,60
	VV		(84 m ² *0,02 kg)*2 = 3,36 kg; 20 g/m2; opakování 2x/rok				
77.	K	184812123	Aplikace ochranných prostředků ve výsadbách rostlin na záhonu postřikem v rovině a svahu do 1:5	m ²	168,00	6,80	1 142,40
	VV		84 m ² * 1 "opakování 2x/rok				
78.			Fungicidní přípravek na ochranu růží	ml	16,80	11,00	184,80
	Pozn.		10 ml/1l/100 m ²				
	VV		84 m ² * 0,1 ml * 2 " opakování 2x/rok				
79.		185804253	Odstranění odkvetlých a odumřelých částí růží s odklizením odpadu do 20 km	m ²	168,00	31,00	5 208,00
	Pozn.						
	VV		84 m ² * 2 " opakování 2x/rok				
80.		185804512	Odplevelení záhonu růží v rovině a svahu do 1:5	m ²	252,00	52,00	13 104,00
	VV		84 m ² * 3 " opakování 3x/rok				
81.	K	184911421	Mulčování rostlin kůrou tl do 0,1 m v rovině a svahu do 1:5	m ²	84,00	45,00	3 780,00
	Pozn.		V cenách jsou započteny i náklady na naložení odpadu na dopravní prostředek, odvoz do 20 km a složení odpadu.				
82.	M	10391100	kůra mulčovací VL	m ³	4,20	1 850,00	7 770,00
	Pozn.		Cena vč. dopravy				
	VV		84 m ² * 0,05 m * 1 " vrstva 5 cm, fr. 0/4; opakování 1x/rok				
							153 803,52
Údržba pískových cest							
83.		R5	odstranění plevelů z cest okopáním s odvozem a likvidací odpadu	m ²	14 788,80	7,40	109 437,12
	Pozn.		V cenách jsou započteny i náklady na naložení organického odpadu na dopravní prostředek, odvozem do 20 km a se složením. V cenách nejsou započteny náklady na uložení shrabu na skládku.				
	VV		7394,4 m ² * 2 " opakování 2x/rok				
84.		185811111	sběr listů	m ²	22 183,20	2,00	44 366,40

PČ	Typ	Kód	Popis	MJ	Množství	J.cena [CZK]	Cena celkem [CZK]
	Pozn.		V cenách jsou započteny i náklady na shrabání a naložení shrabu na dopravní prostředek, odvozem do 20 km a se složením. V cenách nejsou započteny náklady na uložení shrabu na skládku.				
	VV		7394,4 m2 * 3 " opakování 3x/rok				
85.			Celkem bez DPH				1 798 743,55
86.			DPH				377 736,15
87.			Celkem vč. DPH				2 176 479,69