

Číslo smlouvy objednatele: 0578/2026

Číslo smlouvy zhotovitele:

Smlouva o dílo

„Územní studie Znojmo – Léry, sportovní areál“

uzavřená podle ustanovení § 2586 a následujících zákona č. 89/2012 Sb., občanský zákoník, ve znění pozdějších předpisů

1. Objednatel:	Město Znojmo
Se sídlem:	Obroková 1/12, 669 02 Znojmo
Zastoupené ve věcech smluvních:	Ing. Ludmila Šišková, vedoucí odboru územního plánování
Zastoupené ve věcech technických:	Ing. Ludmila Šišková, vedoucí odboru územního plánování
IČO:	00293881
DIČ:	CZ00293881
ID DS:	ns4a987
Bankovní spojení:	Komerční banka, a.s., pobočka Znojmo
Číslo účtu:	19-5054880237/0100

a

2. Zhotovitel:	LAPLAN a.s.
Se sídlem:	Cejl 504/38, Zábřdovice, 602 00 Brno
IČO:	29201691
Telefon:	██████████
e-mail:	atelier@laplan.cz
Bankovní spojení:	Komerční banka, a.s.
Číslo účtu:	43-6583110267/0100

níže uvedeného dne, měsíce a roku uzavírají tuto Smlouvu o dílo (dále jen „smlouva“)

I. Předmět smlouvy

1. Touto smlouvou o dílo se zhotovitel zavazuje k provedení díla a objednatel se zavazuje k jeho převzetí a zaplacení dohodnuté ceny za jeho provedení, za předpokladu dodržení všech podmínek výslovně v této smlouvě sjednaných.
2. Zhotovitel se zavazuje pro objednatele v souladu s jeho požadavky zpracovat územně plánovací podklad, a to územní studii – **Územní studie Znojmo – Léry, sportovní areál** (dále jen „ÚS“) a provést další úkony popsané v odstavci 4 tohoto článku.
3. ÚS bude zpracována v souladu s právními předpisy, zejména se zákonem č. 283/2021 Sb., stavební zákon, ve znění pozdějších předpisů (dále jen „stavební zákon“) a jeho prováděcími předpisy, zejména vyhláškou č. 157/2024 Sb., o územně analytických podkladech, územně plánovací dokumentaci a jednotném standardu, ve znění pozdějších předpisů.
4. Obsah a rozsah ÚS bude vycházet ze zadání, které zpracoval pořizovatel – Městský úřad Znojmo, odbor územního plánování, v březnu 2026, a které je přílohou č. 1 této smlouvy.

5. Dílo ÚS bude zpracováno po fázích: Fáze 1. – návrh územní studie ke konzultaci (s pořizovatelem, zástupci města a dotčeného orgánu na úseku dopravy) a k prezentaci a projednání ve Výboru pro plánování a majetek
Fáze 2. – návrh územní studie se zpracovanými požadavky k předložení zastupitelstvu města
Fáze 3. - dopracování studie a odevzdání ve strojově čitelném formátu
6. Zhotovitel předáním jednotlivých částí díla uděluje objednateli časově a prostorově neomezenou, výhradní licenci k užití díla všemi způsoby, kterými objednatel uzná za vhodné a které jsou slučitelné s povahou díla, včetně možnosti jeho přepracování či užití jako podkladu pro vypracování jiného díla, jeho uveřejnění, šíření, kopírování a podobně. Cena licence je zahrnuta v ceně díla.

II. Doba a místo předání plnění

1. Samotné dílo bude zpracováno a předáno v těchto termínech: Fáze 1. (návrh ÚS pro konzultaci a prezentaci) – odevzdání nejpozději do 3 měsíců od podpisu smlouvy a zároveň poskytnutí podkladů. Fáze 2. (návrh ÚS pro zastupitelstvo města, zapracování požadavků) – do 1 měsíce od konání Výboru pro plánování a majetek. Fáze 3. (územní studie ve strojově čitelném formátu) – do 2 týdnů od konání zastupitelstva města.
2. O předání a převzetí díla bude mezi zhotovitelem a objednatelem podepsán předávací protokol.
3. Lhůty a termíny uvedené výše v odstavci 1 tohoto článku se prodlužují o dobu, po kterou zhotovitel objektivně nemohl pracovat na vyhotovení díla z důvodu, že objednatel neposkytl potřebnou součinnost nebo z důvodu vyšší moci.
4. Pokud objednatel v dohodnutý den odmítne dílo převzít (např. pokud zjistí u předaného a převzatého díla nebo jeho části vady plnění), sepiše se o tom protokol, v němž objednatel uvede důvody odmítnutí. Objednatel uplatní připomínky k dodané části díla písemně do 14 dnů od předání dílčí části díla.
5. Kontrola Objednatele se týká pouze prověření, zda dílo nemá zřejmé vady a nedostatky; Objednatel není povinen přezkoumávat odborná řešení nebo tabulky a výpočty. V případě skrytých vad nebo technických řešení, které jsou v rozporu se závaznými předpisy, se zhotovitel nezbavuje odpovědnosti za způsobené škody.

III. Cena a platební podmínky

1. Podkladem pro uzavření této smlouvy o dílo je cenová nabídka zhotovitele ze dne 31.3.2026
2. Cena za zpracování díla je stanovena v celkové výši **188 000 Kč bez DPH / 227 480 Kč s DPH** (zhotovitel je plátcem DPH).
3. Cena je stanovena dohodou dle zákona č. 526/1990 Sb., o cenách, ve znění pozdějších předpisů. Celková cena díla bez DPH je stanovena jako nejvýše přípustná a nepřekročitelná a zahrnuje veškeré náklady spojené s realizací díla.
4. V celkové ceně je zahrnuta účast zhotovitele na konzultacích s pořizovatelem, určenými zástupci města a zástupci dotčených orgánů státní správy a prezentace návrhu ÚS (dle Zadání ÚS).
5. Vícenáklady mohou nastat jen na základě písemného požadavku objednatele.

6. Daňový doklad – faktura obsahuje lhůtu splatnosti, která činí 30 dnů od doručení faktury objednateli, a náležitosti daňového dokladu dle zákona č. 235/2004 Sb. a zákona č. 563/1991 Sb. V případě, že faktura nebude mít odpovídající náležitosti, je objednatel oprávněn zaslat ji ve lhůtě splatnosti zpět k doplnění, aniž se tak dostane do prodlení.
7. Obě smluvní strany se dohodly na tom, že peněžitý závazek je splněn dnem, kdy je částka odepsána z účtu objednatele.

IV. Práva a povinnosti smluvních stran, součinnost

1. Objednatel se zavazuje poskytnout zhotoviteli veškerou nezbytnou součinnost a zhotovitelem požadované informace a podklady k řádnému a včasnému provedení díla.
2. Zhotovitel je povinen akceptovat všechny připomínky a návrhy objednatele v případě, že tyto připomínky a návrhy nejsou v rozporu s právními předpisy, závaznými technickými normami nebo stanovisky příslušných orgánů veřejné správy.

V. Odpovědnost za vady

1. Zhotovitel odpovídá za to, že dílo má v době předání objednateli vlastnosti stanovené obecně závaznými předpisy, závaznými technickými normami vztahujícími se na provádění díla dle této Smlouvy.
2. Práva objednatele z titulu skrytých vad, které mělo dílo v době jejího předání objednateli, zanikají, nejpozději však do 2 let od převzetí díla.
3. V případě oprávněných a řádně uplatněných vad díla má objednatel právo požadovat: odstranění vady opravou, je-li to možné a účelné, nebo přiměřenou slevu z celkové odměny.

VI. Sankce

1. Pokud zhotovitel nedodrží termín plnění, zaplatí objednateli na jeho písemnou výzvu smluvní pokutu ve výši 0,5 % z celkové ceny díla bez DPH za každý i započatý den prodlení.
2. Bude-li objednatel v prodlení s úhradou faktury, je zhotovitel oprávněn účtovat úrok z prodlení ve výši 0,1 % z dlužné částky za každý i započatý den prodlení.

VII. Ukončení smlouvy

1. Každá ze smluvních stran je oprávněna od této smlouvy odstoupit v případě podstatného porušení povinností druhou smluvní stranou (zejména prodlení s poskytnutím součinnosti, úhradou nebo předáním díla po dobu delší než 30 dní).
2. Odstoupení musí být učiněno písemně a je účinné okamžikem jeho doručení druhé smluvní straně.

VIII. Závěrečná ustanovení

1. Tato smlouva se řídí českým právním řádem, zejména zákonem č. 89/2012 Sb., občanským zákoníkem, zákonem č. 121/2000 Sb., autorským zákonem a zákonem č. 283/2021 Sb., stavebním zákonem.
2. Smluvní strany souhlasně prohlašují, že žádný údaj v této smlouvě, včetně jejích příloh, není označován za obchodní tajemství. Zhotovitel bere na vědomí povinnosti objednatele dle zákona č. 106/1999 Sb., o svobodném přístupu k informacím.

3. Tato smlouva je smlouvou veřejnou a podléhá režimu zákona č. 340/2015 Sb., o registru smluv. Objednatel se zavazuje, že tuto smlouvou řádně zveřejní v registru smluv.
4. Smlouva je vyhotovena ve třech stejnopisech. Dvě vyhotovení jsou určena pro objednatele, jedno pro zhotovitele. Smlouva nabývá platnosti dnem jejího podpisu a účinnosti dnem zveřejnění v registru smluv.
5. Nedílnou součástí smlouvy je příloha č. 1 – Zadání Územní studie Znojmo – Léry, sportovní areál.

Ve Znojmě dne:

Ing. Ludmila Šišková
Podepsal Ing. Ludmila Šišková
DN: cn=Ing. Ludmila Šišková, c=CZ,
o=Město Znojmo, ou=151,
email=ludmila.siskova@muznojm.cz
Datum: 2026.04.15 11:01:56 +02'00'

.....
Objednatel
Město Znojmo

Ing. Ludmila Šišková
vedoucí odboru územního plánování

V Brně dne:

Ing. Hynek Dvořáček
Digitálně podepsal
Ing. Hynek Dvořáček
Datum: 2026.04.15
11:39:19 +02'00'

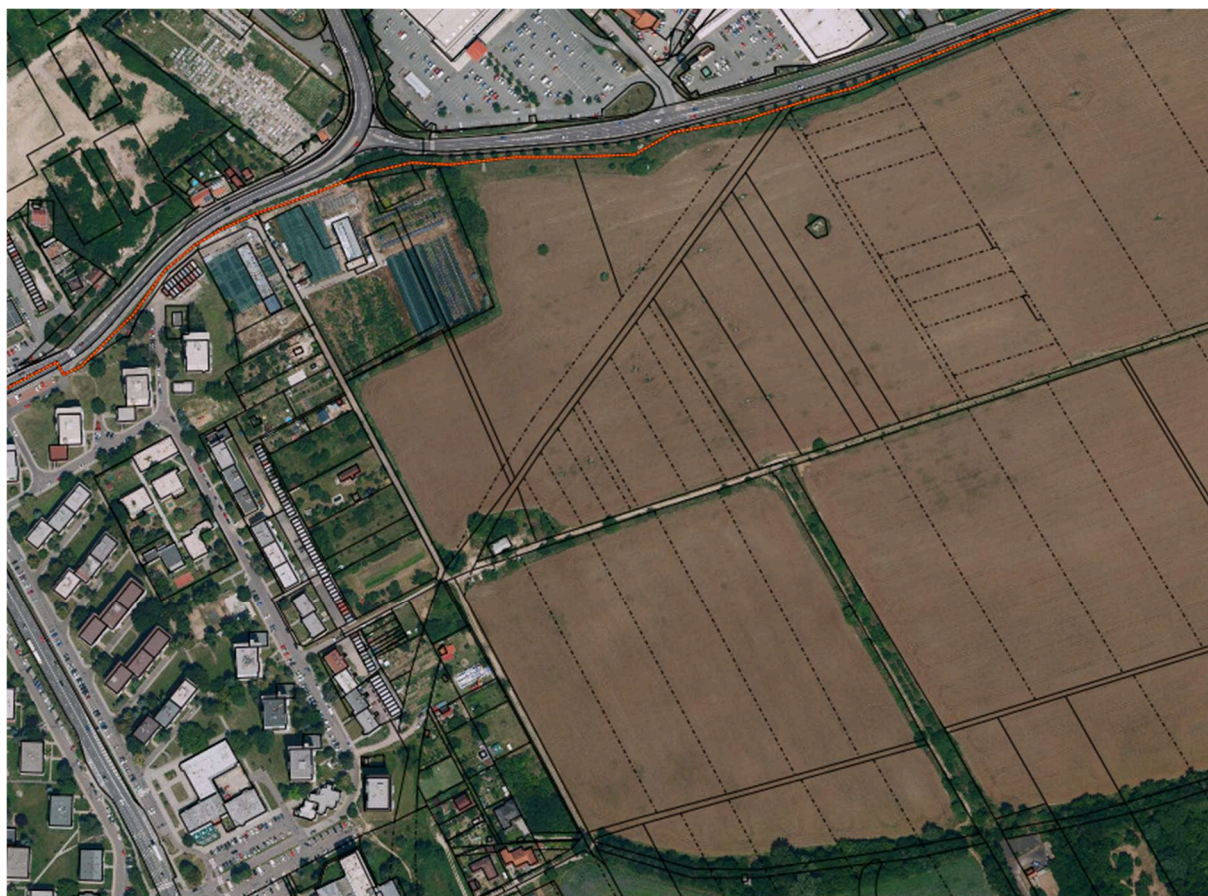
.....
Zhotovitel
LAPLAN a.s.

Ing. Hynek Dvořáček
předseda správní rady

Městský úřad ve Znojmě, odbor územního plánování, jako příslušný úřad územního plánování (dále jen „pořizovatel“), podle § 46 odst. 1 písm. c) zákona č. 283/2021 Sb., stavební zákon, ve znění pozdějších předpisů (dále jen „stavební zákon“), který pořizuje územně plánovací podklady v souladu s ust. § 25 písm. c) stavebního zákona zpracoval dle § 68 odst. 3 stavebního zákona toto

Zadání

Územní studie Znojmo – Léry, sportovní areál



Identifikační údaje:

Název: Územní studie Léry, sportovní areál – zadání
Katastrální území: Znojmo-Louka
Pořizovatel: Městský úřad Znojmo, odbor územního plánování, Obroková 1/12, 669 02 Znojmo
Investor: Město Znojmo

1. Důvod a cíl územní studie

Městský úřad Znojmo, odbor územního plánování jako pořizovatel územně plánovací dokumentace pro město Znojmo, obdržel podnět k pořízení územní studie pro část zastavitelné plochy označené v Územním plánu Znojmo (dále jen „ÚP“) jako Z.54. V územním plánu je využití předmětné plochy podmíněno pořízením územní studie (ve výkrese základního členění se jedná o plochu ozn. US 8).

Důvodem pořízení je potřeba prověřit umístění konkrétního záměru – **dopravního hřiště a lukostřeleckého areálu** s venkovní lukostřeleckou střelnicí a se zázemím, a sice v severní části řešeného území (na pozemcích ve vlastnictví města) a jeho napojení na dopravní a technickou infrastrukturu.

Studie navrhne podmínky organizace plochy určené územním plánem pro sport, stanoví regulační zásady pro výstavbu a navrhne novou parcelaci území. Důležitou součástí bude podrobnější prověření kapacitního dopravního propojení ulice Brněnská přes Léry směrem k východní části sídliště Dukelských bojovníků v intencích, jak stanoví platný územní plán (veřejné prostranství PU). Studie se bude zabývat celkovou obslužností území a dopravní návazností zamýšleného sportovního areálu na okolní pozemky.

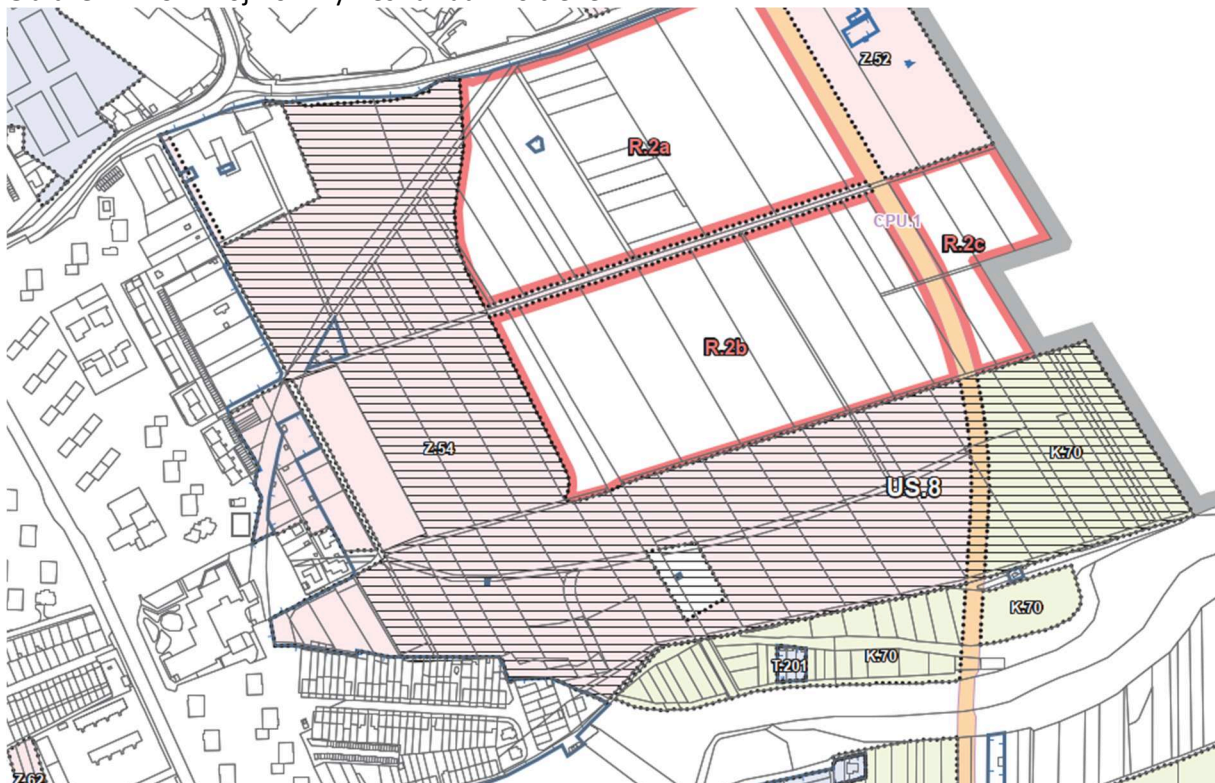
Finální návrh územní studie bude předložen k projednání zastupitelstvu města. Po schválení možnosti jejího využití budou data o této studii vložena do národního geoportálu územního plánování. Poté bude tato studie sloužit jako podklad pro rozhodování v území.

Účelem studie je vytvoření odborného podkladu pro rozhodování příslušných správních orgánů v území. A dále stanovení jednoznačných regulačních podmínek a obslužnou organizaci ve všech vazbách a souvislostech, v měřítku podrobnějším než je ÚP Znojmo.

2. Vymezení řešeného území

Řešené území je dle územního plánu součástí rozsáhlejší zastavitelné plochy Z.54, jedná se o zastavitelnou plochu, která je z části podmíněna zpracováním územní studie ozn. US 8 (viz. obr. 1). Území se nachází v jižní části města Znojma, mezi ulicí Brněnská a řekou Dyje a východně navazuje na stabilizovanou zástavbu.

Obrázek 1 – ÚP Znojmo – Výkres základního členění

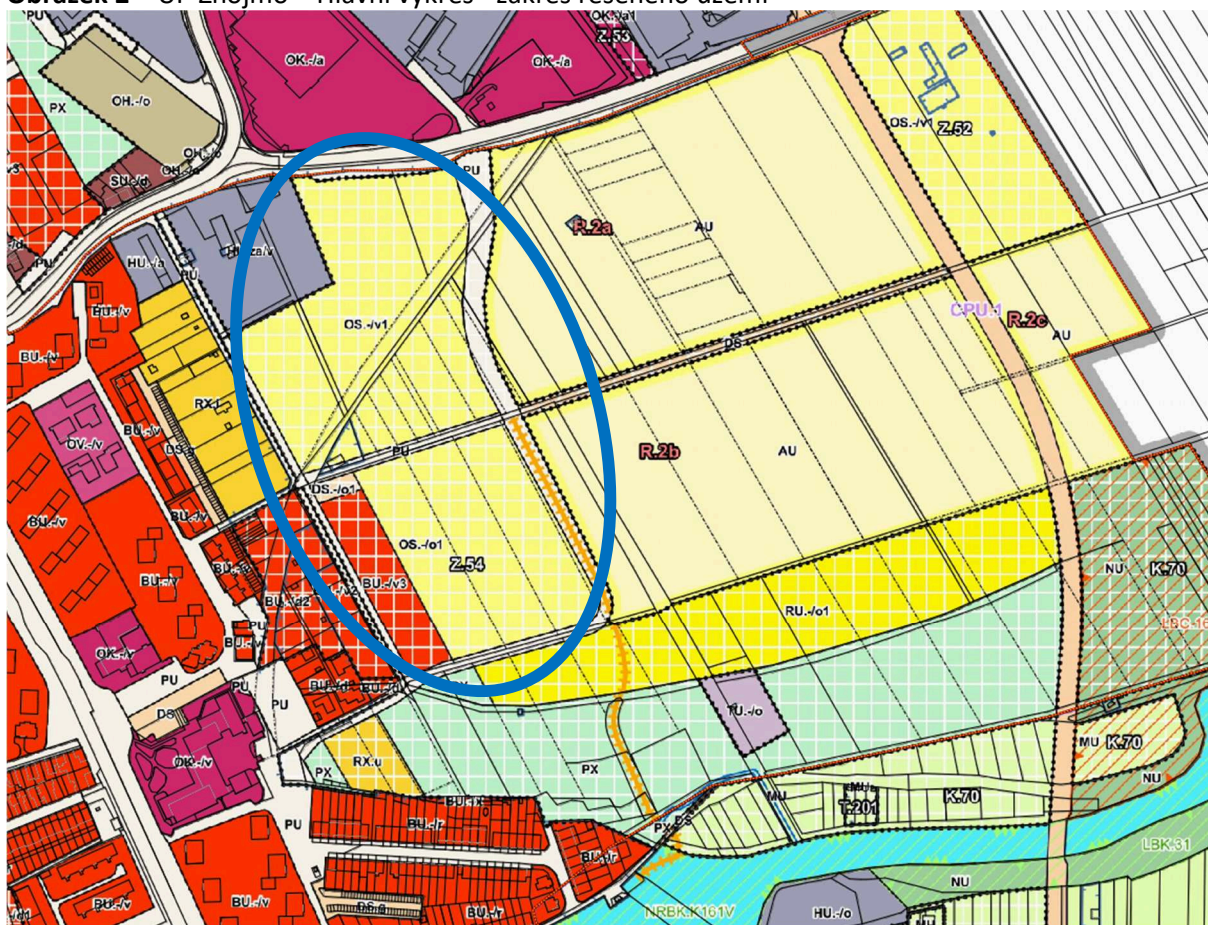


Zastavitelná plocha Z.54 je složena z ploch s rozdílným způsobem využití následovně:

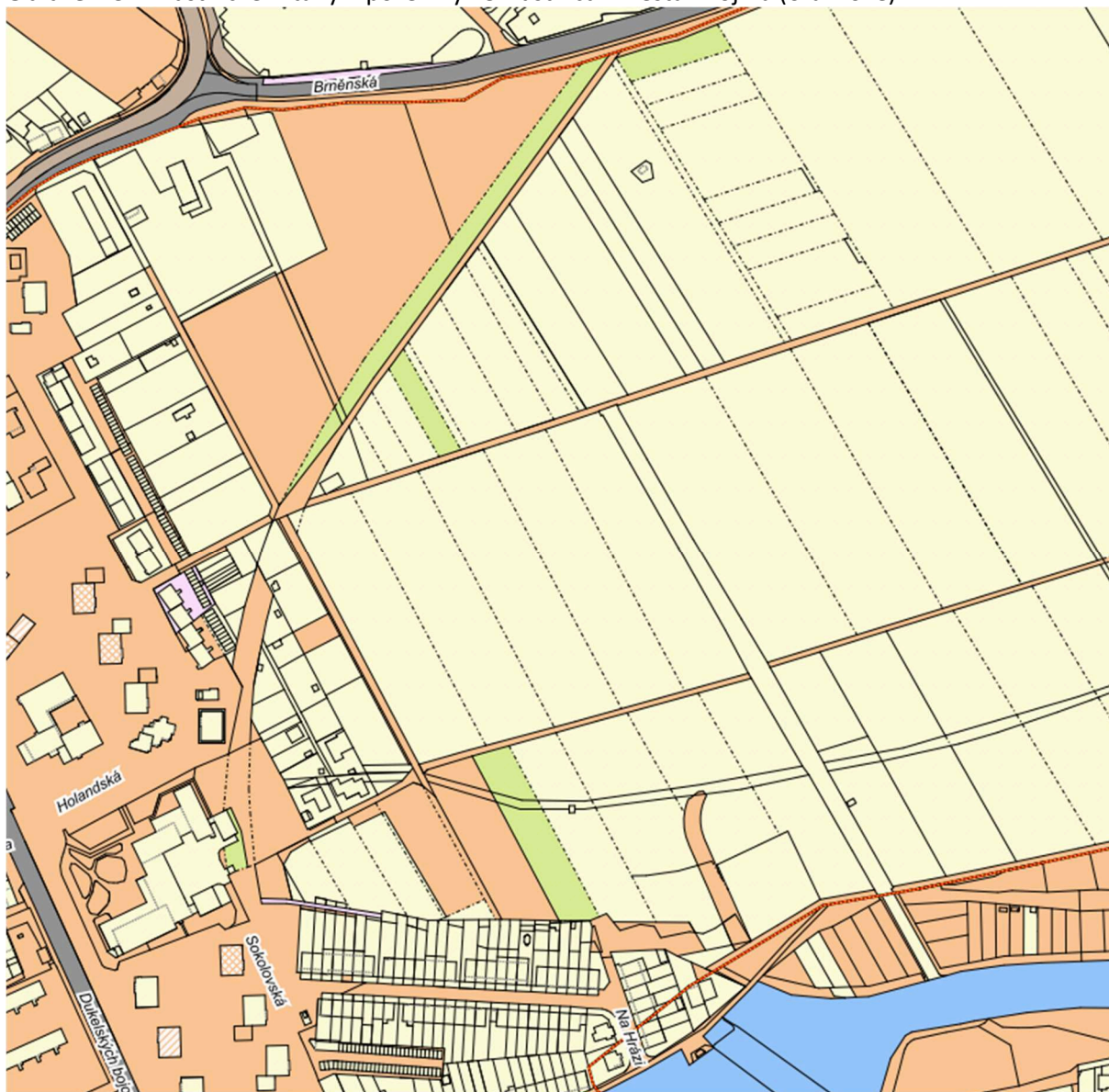
označení plochy	kód plochy	způsob využití	specifikace využití	podmínky využití	zastoupení zelené	katastrální území
Z.54	BU.-/d2	bydlení všeobecné	plocha bydlení jižně od ulice Brněnské	zpracování územní studie US.8	40 %	Znojmo - Louka
	BU.-/v2	bydlení všeobecné	bydlení v bytových domech		30%	
	BU.-/v3	bydlení všeobecné				
	OS.-/v1	občanské vybavení - sport	plocha sportu jižně od ulice Brněnské, možnost umístění fotbalového hřiště	zpracování územní studie US.8	25%	
	OS.-/o1	občanské vybavení - sport				
	RU.-/o1	rekreace všeobecná	plocha rekreace mezi ulicí Brněnskou a řekou Dyjí	zpracování územní studie US.8	85%	
	PX	veřejná prostranství jiná	park v záplavovém území řeky Dyje			
	DS.-/o1	doprava silniční	parkování			
	DS	doprava silniční				
	RX.u	rekreace jiná				
	PU	veřejná prostranství všeobecná				

Územní studie bude řešit část zastavitelné plochy Z.54, která je určena pro sport (OS.-/v1, OS.-/o1 – občanské vybavení-sport (viz. obr. 2). Podrobněji se bude zabývat územím, které je situované na pozemcích ve vlastnictví města Znojma (viz obr. 3).

Obrázek 2 – ÚP Znojmo – Hlavní výkres - zakres řešeného území



Obrázek. 3 – Vlastnické vztahy – pozemky ve vlastnictví města Znojma (oranžově)



3. Požadavky na umístění a prostorové uspořádání staveb a na ochranu a rozvoj hodnot území

3.1 Požadavky vyplývající z platného územního plánu

ÚS bude respektovat podmínky, které stanoví ÚP:

Kód plochy: **OS.-/v1**

OS = způsob využití – Občanské vybavení – sport

v = specifikace plošného uspořádání – volná zástavba

1 = výšková úroveň zástavby – výškové rozpětí 3 až 7 m

Zastoupení zeleně – 25 %

Podmínky využití ploch občanské vybavení – sport:

Občanské vybavení – sport - OS

Hlavní je využití pro sport a pohybovou rekreaci.

Přípustné je využití podmiňující nebo doplňující hlavní využití. Dále stavby veřejné dopravní a technické infrastruktury –vedlejší a související s přeložkami silnic I/38 a I/53

Podmíněně přípustné je využití pro ubytování za podmínky, že bude souviset s umístěným objektem sportu a bude sloužit pro bydlení správce (tzv. služební byt), případně přechodné ubytování uživatelů sportovišť. Toto ustanovení neplatí v ochranném pásmu NP Podyjí.

Konkrétní záměry budou navrhovány v souladu s podmínkami uvedenými v kap. 2.2.3. Ochrana zdravých životních podmínek a životního prostředí (např. lokality č. 26, 31, 58).

Nepřípustné je takové funkční využití, které svým objemem narušuje měřítko zástavby a má negativní vliv na okolí a krajinný ráz (viz. kapitola 6).

Zastoupení zeleně v plochách občanského vybavení - sport

Minimální plošné zastoupení zeleně na terénu je stanoveno pro plochu a současně pro pozemek: v zastavitelných plochách v rozsahu uvedeném v kapitole 3.3. Vymezení zastavitelných ploch v tabulce Výčet lokalit zastavitelných ploch ve stabilizovaných a transformačních plochách v rozsahu 20 %, na území ochranného pásma NP Podyjí 40% Případná vyšší intenzita zastavění ve stabilizovaných plochách je respektována, v případě změn v území může být zachována, ale nesmí být navýšena.

Takto stanovené minimální plošné zastoupení zeleně na terénu je v odůvodněných případech možné snížit, pokud je přiměřeně kompenzováno na okolních plochách veřejných prostranství nebo jiných ozeleněných plochách (např. zahrádky, plochy smíšené nezastavěného území apod.). Toto ustanovení neplatí v ochranném pásmu NP Podyjí.

ÚP stanovené podmínky pro pořízení územní studie – US 8:

- řešení napojení na stávající dopravní a technickou infrastrukturu
- vymezení nových uličních koridorů a páteřních tras inženýrských sítí
- návrh způsobu využití na plochách občanské vybavení – sport, rekreace a veřejná prostranství
- prověření parcelace pozemků
- návrh řešení návazností na nezastavěné území a vodní toky
- respektování podmínek záplavového území Dyje

Řešení bude vycházet z urbanistické koncepce, koncepce veřejné infrastruktury, koncepce uspořádání krajiny a stanovených základních podmínek prostorového uspořádání zakotvených v platném územním plánu.

Navržená urbanistická koncepce řešeného území musí navazovat na urbanistickou strukturu a charakter stávající okolní zástavby.

3.2 Další požadavky

Územní studie prověří a navrhne komplexní urbanistické řešení dané plochy. Součástí bude zejména vymezení ploch veřejných prostranství a návrh možného využití území pro sportovní aktivity. Návrh sportovního využití bude zpracován s ohledem na reálnou potřebnost konkrétních druhů sportu, posouzení toho, co v této části města aktuálně chybí, a zároveň které sportovní funkce jsou zde nejvhodnější a mají pro lokalitu potenciál do budoucna.

Studie prověří dopravní a technické napojení včetně obsluhy území a další dopravní návaznost území. Studie navrhne novou parcelaci.

Podrobněji studie prověří umístění **dopravního hřiště a lukostřeleckého areálu se zázemím** (venkovní lukostřeleckou střílnou) – vše na pozemcích města Znojma. Dopravní hřiště bude navrženo tak, aby splňovalo požadavky a parametry pro zajištění dopravní výuky dětí (dle metodiky BESIP). Záhodné bude ověřit kombinaci tohoto dopravního hřiště s cvičišťem pro autoškoly včetně zázemí.

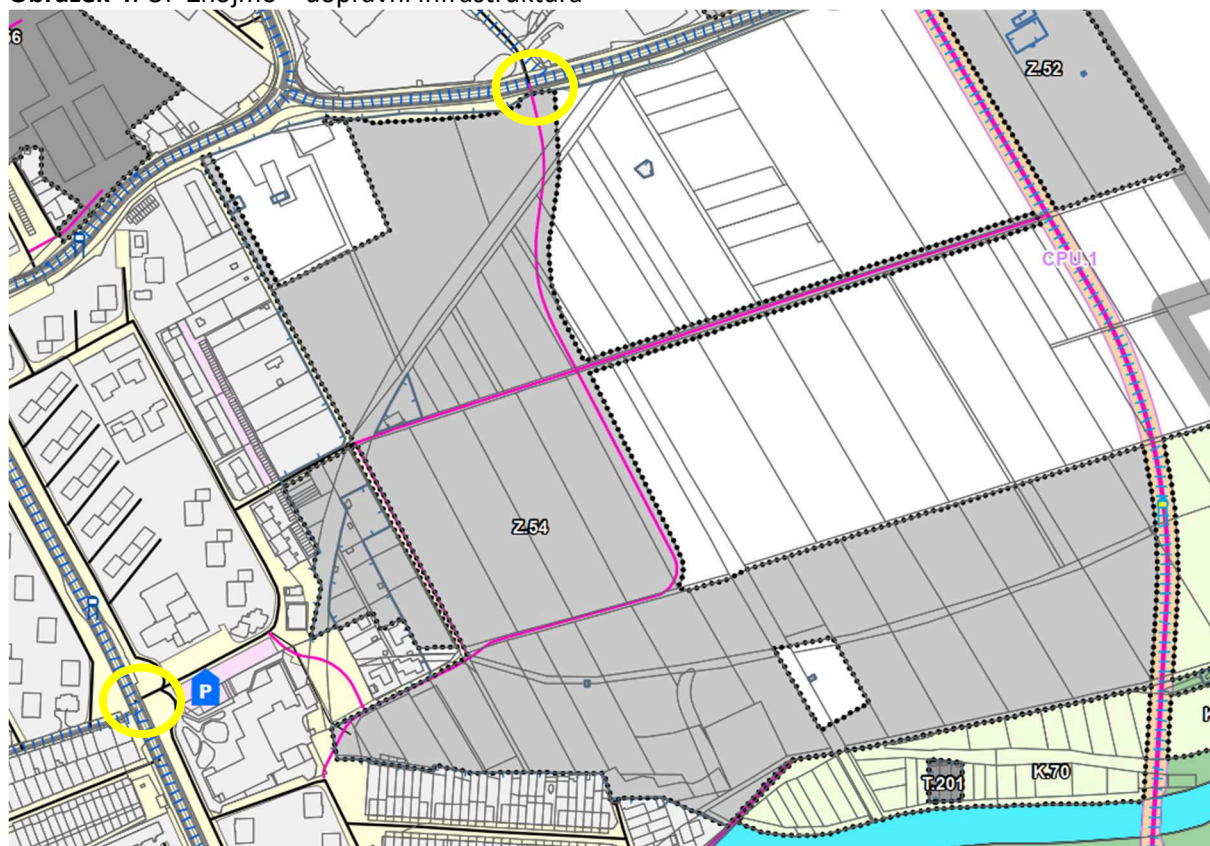
Územní studie stanoví funkční a prostorové regulativy pro výstavbu v souladu se zachováním krajinného rázu a ochranou hodnot.

4. Požadavky na řešení veřejné infrastruktury

Při tvoření urbanistické koncepce bude v území navrženo veřejné prostranství, součástí kterého budou navrženy místní komunikace, včetně komunikací pro pěší a cyklisty.

Bude navržena dopravní koncepce pro napojení a obsluhu řešeného území. Zejména bude prověřeno napojení lokality na stávající dopravní síť v místech, které navrhuje ÚP a další dopravní návaznost. (viz. obr. 4).

Obrázek 4: ÚP Znojmo – dopravní infrastruktura



Jedním z hlavních úkolů studie bude ověření kapacitního dopravního propojení ulice Brněnská přes Léry směrem k východní části sídliště Dukelských bojovníků v intencích, jak stanoví platný územní plán (v hlavním výkresu veřejné prostranství PU). Sídliště Dukelských bojovníků (včetně ulic Holandská a Sokolovská) je v současnosti i s novým developerským projektem „Meandr“ dopravně napojeno pouze jedinou větší křižovatkou na silnici I/38 a tato situace je již delší dobu nevyhovující. Propojení páteřní komunikací z východu sídliště k severovýchodu na ulici Brněnskou, jak stanoví územní plán, tento problém vyřeší.

V řešeném území bude navržena vnitřní dopravní kostra pro pohyb motorových vozidel s maximální eliminací slepých komunikací. Součástí řešení bude i kapacitní parkování pro návštěvníky lokality. Součástí bude kapacitní posouzení 2 křižovatek (znázorněno v obrázku č. 4).

Nově bude navržena koncepce technické infrastruktury pro napojení a obsluhu řešeného území. Dostupné stávající sítě technické infrastruktury – vodovod, kanalizace, plyn a elektrické vedení se nacházejí v přilehlém území. Bude prověřena jejich kapacita.

V rámci celého území budou důsledně minimalizovány zpevněné plochy.

5. Požadavky na obsah a formu zpracování územní studie

Územní studie bude řešena autorizovaným architektem s příslušnou autorizací vzhledem k charakteru díla (s oborem architektura nebo územní plánování). Součástí zpracovatelského týmu bude autorizovaný inženýr v oboru dopravní stavby. ÚS bude zpracována v souladu se stavebním zákonem a jeho prováděcími právními předpisy. Při zpracování ÚS budou zohledněny a respektovány i ostatní právní předpisy a normy.

ÚS bude obsahovat textovou a grafickou část.

Textová část bude obsahovat zejména:

- vymezení řešeného území, širší vztahy
- splnění požadavků vyplývajících ze zadání
- návrh a odůvodnění urbanistické koncepce včetně regulativů
- návrh využití ploch sportu s ohledem na reálnou potřebnost konkrétních druhů sportu, posouzení toho, co v této části města aktuálně chybí, a zároveň které sportovní funkce jsou zde nejvhodnější a mají pro lokalitu potenciál do budoucna
- podrobné řešení území na pozemcích ve vlastnictví města (dopravní hřiště a lukostřelecký areál)
- návrh řešení dopravní a technické infrastruktury, včetně prověření křižovatek

Textovou část je možné – dle zvážení projektanta či zadavatele – doplnit o libovolnou přílohu (kartogram, tabulka, ...).

Grafická část bude obsahovat zejména:

- urbanistický návrh v měřítku 1:1000 či jiném vhodném
- celková situace dopravního řešení 1:500
- architektonické řešení plochy dopravního hřiště a lukostřeleckého areálu 1:500
- koordinační situace 1:1000
- jednoduchá vizualizace dopravního hřiště a lukostřeleckého areálu

Struktura, obsah, a měřítka jednotlivých výkresů mohou být upřesněny v průběhu zpracování, po dohodě mezi pořizovatelem a projektantem.

ÚS bude průběžně konzultována s pořizovatelem, se zástupci města a s dotčeným orgánem na úseku dopravy (určený zastupitel, městská architektka, DI Policie ČR).

Návrh ÚS bude projednán formou prezentace projektantem na jednání Výboru pro plánování a majetek a následně bude návrh předložen k projednání zastupitelstvu města. Na základě uplatněných požadavků a připomínek bude návrh případně upraven.

Po provedení úprav bude projektantem předána ÚS v jednom vyhotovení v tištěné podobě. Data územní studie budou předána ve strojově čitelném formátu podle požadavků stanovených v příloze č. 25 Vyhlášky č. 157/2024 Sb., o územně analytických podkladech, územně plánovací dokumentaci a jednotném standardu. Po schválení využití ÚS pořizovatelem bude ÚS vložena do národního geoportálu územního plánování. ÚS bude sloužit jako podklad pro rozhodování v území.

Pořizovatel dále poskytne zhotoviteli veškerou součinnost k zajištění a předání podkladů nutných pro provedení díla (pokud je bude mít k dispozici), včetně informací o jemu známých plánovaných stavebních záměrech v území či záměrech, které mohou mít vliv na koncepci ÚS.

6. Podklady předané zadavatelem:

- ÚP Znojmo
- Ortofoto
- Územně analytické podklady
- Katastrální mapa
- Studie proveditelnosti napojení území (ADOS, 05/2016)

Pozn.: Zpracování územní studie je vybranou činností ve výstavbě, které mohou vykonávat jen osoby, které získaly oprávnění k jejich výkonu podle zákona č. 360/1992 Sb., o výkonu povolání autorizovaných architektů a o výkonu povolání autorizovaných inženýrů a techniků činných ve výstavbě, ve znění pozdějších předpisů

Znojmo 17.03.2026

Za pořizovatele:

Ing. Ludmila Šišková
Podepsal Ing. Ludmila Šišková
DN: cn=Ing. Ludmila Šišková, c=CZ,
o=Město Znojmo, ou=151,
email=ludmila.siskova@muznojmo.cz
Datum: 2026.03.17 13:50:28 +01'00'

Ing. Ludmila Šišková
MěÚ Znojmo, odbor územního plánování