



1124/16

FOND VYSOČINY PROGRAM „ROZVOJ PODNIKATELŮ 2025“

SMLOUVA O POSKYTNUTÍ DOTACE

uzavřená na základě dohody smluvních stran nikoliv na úkor ochrany kterékoliv ze smluvních stran ve smyslu § 1746 odst. 2 zákona č. 89/2012 Sb., občanský zákoník, ve znění pozdějších předpisů (dále jen „občanský zákoník“)

FV02961.0067

Čl. 1 Smluvní strany

Kraj Vysočina

se sídlem: Žižkova 1882/57, 586 01 Jihlava
IČO: 70890749
zastupuje: Ing. Martin Kukla, hejtman kraje
k podpisu smlouvy pověřen: Ing. Jiří Pokorný, náměstek hejtmána
(dále jen „Kraj“)
bankovní spojení: Československá obchodní banka, a. s.
číslo účtu: 217808983/0300

a

Pavel Sedláček

se sídlem: Věcov 53, 592 42 Jimramov
IČO: 18533396
(dále jen „Příjemce“)
bankovní spojení: MONETA Money Bank, a.s.
číslo účtu: 156638940/0600

Čl. 2 Účel smlouvy

Účelem této smlouvy je poskytnutí účelové veřejné finanční podpory z Fondu Vysočiny (dále jen „dotace“) na realizaci projektu „Nákup zařízení pro montáž oken a dveří“, blíže specifikovaného v žádosti o poskytnutí dotace, která tvoří nedílnou součást této smlouvy jako Příloha č. 1 (dále jen „projekt“).

Čl. 3 Závazek Příjemce

- 1) Příjemce dotaci za podmínek stanovených v této smlouvě přijímá a zavazuje se, že bude projekt realizovat svým jménem, na svou vlastní odpovědnost, v souladu s právními předpisy a podmínkami této smlouvy.

- 2) Příjemce se zavazuje vrátit dotaci do 15 kalendářních dnů ode dne, kdy Kraji písemně sdělí, že u projektu, který byl zrealizován, nebude nadále plnit podmínky dané touto smlouvou (udržitelnost, archivace, povinnost umožnit kontrolu,...) na účet uvedený v záhlaví této smlouvy.

Čl. 4 Dotace

- 1) Kraj poskytuje Příjemci na projekt dotaci ve výši **108 720 Kč** (slovy: stoosmtisíc sedmsetdvacet korun českých).
- 2) Pro účely této smlouvy se rozumí:
- a) **Celkové náklady projektu** (objem projektu) jsou náklady tvořené součtem dotace a vlastním podílem Příjemce.
 - b) **Vlastní podíl Příjemce** jsou prostředky, které jsou tvořeny vlastními prostředky Příjemce.

Celkové náklady projektu	271 800 Kč
Výše dotace v Kč	108 720 Kč
Výše dotace v %	40,00 % z celkových nákladů na projekt
Vlastní podíl Příjemce v %	60,00 % z celkových nákladů na projekt
Vlastní podíl Příjemce v Kč	163 080 Kč

- 3) Výše dotace uvedená v Čl. 4. odst. 1) této smlouvy je maximální. Pokud skutečné celkové náklady projektu překročí celkovou výši nákladů projektu uvedenou v tabulce v odst. 2), uhradí Příjemce částku tohoto překročení z vlastních zdrojů. Pokud budou skutečné celkové náklady projektu nižší než výše celkových nákladů projektu uvedených v tabulce v odst. 2), výše dotace uvedená v odst. 1) zůstane nezměněna pouze v případě, kdy bude vlastní podíl Příjemce stále tvořit minimální procentní hodnotu uvedenou ve výzvě k předkládání projektů (tj. 60 %), v ostatních případech bude částka dotace úměrně snížena tak, aby byl vždy dodržen vlastní podíl příjemce uvedený v závorce výše.
- 4) Dotace je veřejnou finanční podporou ve smyslu zákona č. 320/2001 Sb., o finanční kontrole ve veřejné správě a o změně některých zákonů (zákon o finanční kontrole), ve znění pozdějších předpisů, a vztahují se na ni všechna ustanovení tohoto zákona.
- 5) Souběh dotace z několika programů Fondu Vysočiny či dalších dotačních titulů Kraje na realizaci jednoho projektu není možný. Souběh dotace z Fondu Vysočiny s dotacemi jiných poskytovatelů se nevylučuje. Výše poskytnutých dotací na projekt však v takovém případě nesmí přesáhnout 100 % celkových nákladů na projekt.
- 6) Dotace je poskytována jako podpora malého rozsahu (de minimis) ve smyslu Nařízení Komise (EU) č. 2023/2831 ze dne 13. 12. 2023 o použití článků 107 a 108 Smlouvy o fungování Evropské unie na podporu de minimis (Úř. věst. L, 2023/2831, 15. 12. 2023).

Čl. 5 Způsob poskytnutí dotace

Dotace bude poskytnuta jednorázově bankovním převodem na účet Příjemce, a to nejpozději do 90 kalendářních dnů ode dne včasného, řádného a prokazatelného doručení závěrečné zprávy dle Čl. 7 písm. f) této smlouvy. V případě, že závěrečná zpráva nebude ani po případné výzvě předložena ve struktuře dle Čl. 7 písm. f) této smlouvy, nárok na vyplacení dotace bez dalšího zaniká.

Čl. 6 Podmínky použití dotace

- 1) Příjemce je oprávněn čerpat dotaci k realizaci projektu a povinen projekt zrealizovat nejpozději do 31. 10. 2026. Uznatelné náklady na realizaci projektu mohou vznikat nejdříve dnem 1. 11. 2025. Pouze v tomto období mohou vznikat uznatelné náklady na realizaci projektu.
- 2) Čerpáním dotace se pro účely této smlouvy rozumí úhrada celkových nákladů souvisejících s realizací projektu, které nejsou touto smlouvou označeny jako náklady neuznatelné. Celkové náklady projektu ve skutečné výši musí být vyúčtovány, uhrazeny a promítnuty v účetnictví. Příjemce nejpozději do dne uvedeného v Čl. 6 odst. 1) této smlouvy.
- 3) Neuznatelné náklady projektu jsou:
 - a) platby daní a poplatků státnímu rozpočtu, daň z přidané hodnoty (s výjimkou uvedenou v Čl. 7 písm. d) této smlouvy), platby daní a poplatků krajům, obcím a státním fondům,
 - b) alkohol a tabákové výrobky,
 - c) náklady na nákup věcí osobní potřeby,
 - d) úhrada úvěrů a půjček,
 - e) penále, pokuty, náhrady škod a manka, náklady na právní spory,
 - f) náklady na zajištění publicity projektu,
 - g) dotace a dary,
 - h) náklady na pohoštění,
 - i) běžné provozní náklady (např. telefonní služby, energie, poplatky za připojení k síti, bankovní poplatky),
 - j) mzdové náklady, platy a ostatní osobní výdaje vč. povinného pojistného placeného zaměstnavatelem,
 - k) drobný dlouhodobý hmotný majetek (výrobní technologie s pořizovací hodnotou do 40 tis. Kč),
 - l) stavební nebo technologická část stavby (investice nebo technické zhodnocení),
 - m) zařízení pro architektonickou činnost, skládačka výkresů, kancelářské kopírovací stroje a tiskárny, stroje na výrobu reklamních a upomínkových předmětů,
 - n) vozíky na nářadí, samostatné úložné boxy na nářadí, lešení a mobilní oplocení,
 - o) zařízení sloužící k čepování piva, vína, kávovary, stroj na točenou zmrzlinu,
 - p) vytápění dílen a provozoven (kotel, akumulární kamna, apod.), pomocné vybavení dílen a provozoven (pracovní a svařovací stoly, svěrák, kovadlina, nábytek apod.),
 - q) znalecké posudky,
 - r) náklady na opravy a údržbu strojů a strojních zařízení,

- s) leasing,
 - t) nákup osobních, dodávkových a nákladních automobilů, autobusů, podvalníků, přívěsů a vleků za auto, nádrží na pohonné hmoty,
 - u) nákup zemědělských strojů (např. traktorů) a strojních zařízení, zahradní techniky (traktůrky na sekání trávy, křovinořezy, vyžínače, sekačky, štěpkovače, apod.),
 - v) HW a SW tvořící nedílnou součást výrobní technologie, která je předmětem projektu,
 - w) použité výrobní technologie.
- 4) Uznatelné náklady projektu jsou:
- a) stroje, přístroje a zařízení - nákup nových výrobních technologií včetně souvisejících technologických rozvodů a HW a SW,
 - b) technické zhodnocení výrobních technologií včetně souvisejících technologických rozvodů a HW a SW,
 - c) náklady na dopravu, instalaci a uvedení výrobní technologie do provozu (včetně připojení na sítě, odsávání apod.) a zaškolení obsluhy.
- 5) V případě, že dojde k rozporu mezi Čl. 6 odst. 3) této smlouvy a Přílohou č. 1 této smlouvy, použijí se přednostně ustanovení Čl. 6 odst. 3) této smlouvy. Pokud dojde k vzájemnému rozporu mezi Čl. 6 odst. 3) a odst. 4) této smlouvy, případně nebudou některé náklady uvedeny v těchto ustanoveních, platí, že se jedná o náklady neuznatelné.
- 6) Vymezení neuznatelných a uznatelných nákladů dle Čl. 6 odst. 3) a odst. 4) této smlouvy vychází z definic jednotlivých položek druhového třídění rozpočtové skladby uvedených ve vyhlášce Ministerstva financí č. 412/2021 Sb., o rozpočtové skladbě.

Čl. 7

Základní povinnosti Příjemce

Příjemce se zavazuje:

- a) dotaci přijmout,
- b) realizovat projekt při dodržování této smlouvy a respektování zásad zdravého finančního řízení, zejména efektivity a hospodárnosti,
- c) vést účetnictví v souladu s obecně platnými předpisy, zejm. zákonem č. 563/1991 Sb., o účetnictví, ve znění pozdějších předpisů (dále jen „zákon o účetnictví“), a **zajistit řádné a oddělené sledování celkových nákladů na projekt** (např. analytickým účtem, účelovým znakem, střediskem, činností, ORGem apod.). Pokud Příjemce nevede účetnictví podle zákona o účetnictví, je povinen vést daňovou evidenci podle zákona č. 586/1992 Sb., o daních z příjmů, ve znění pozdějších předpisů, rozšířenou tak, aby příslušné doklady vztahující se k dotaci splňovaly náležitosti účetního dokladu ve smyslu § 11 zákona o účetnictví, aby předmětné doklady byly správné, úplné, průkazné, srozumitelné, vedené v písemné formě chronologicky a způsobem zaručujícím jejich trvalost a aby uskutečněné příjmy a výdaje byly v daňové evidenci sledovány odděleně **ve vztahu k projektu** (na dokladech musí být jednoznačně uvedeno, že se vážou k projektu). Příjemce odpovídá za řádné vedení a viditelné označení **prvotních účetních dokladů** prokazujících celkové náklady projektu (faktury, pokladni doklady, paragony, účtenky apod.) uvedením „**spolufinancováno z Fondu Vysočiny ID FV02961.0067**“.

- d) zajistit, aby do celkových nákladů na projekt nebyly zahrnuty náklady na vlastní daně, (vyjma dani z mezd a odměn zaměstnanců, pokud jsou mzdové a ostatní osobní náklady touto smlouvou definovány jako uznatelné). Všechny náklady musí být kalkulovány bez daně z přidané hodnoty (dále jen „DPH“) v případě, kdy Příjemce je jejím plátcem. Výjimkou jsou pouze takové náklady, u nichž Příjemce nemůže uplatnit odpočet DPH na vstupu podle zákona č. 235/2004 Sb., o dani z přidané hodnoty, ve znění pozdějších předpisů. V takovém případě může Příjemce dotaci využít i na finanční krytí takové DPH, která je účtována jako náklad. (V případě aplikace režimu přenesení daňové povinnosti ve smyslu § 92e zákona č. 235/2004 Sb., o dani z přidané hodnoty, ve znění pozdějších předpisů, uhradit DPH nejpozději do data ukončení realizace projektu uvedeného v Čl.6 odst.1) této smlouvy). Úhradou DPH je v tomto případě myšlen převod na účet příslušného Finančního úřadu nebo na zvláštní bankovní účet Příjemce, zřízený speciálně pro účely daňových záloh,
- e) prokázat úhradu celkových nákladů projektu, a to buď výpisem ze svého bankovního účtu (možno i výpisem z elektronického bankovníctví) nebo svými výdajovými pokladními doklady,
- f) doručit Kraji prostřednictvím pošty, podatelny KrÚ, datové schránky kraje (ksab3eu) nebo prostřednictvím on-line dotačního systému kraje finanční vypořádání dotace na formuláři závěrečné zprávy, jejíž vzor je umístěn na www.fondvysociny.cz v materiálech u příslušného programu, a to nejpozději do 30. 11. 2026. Přílohou formuláře závěrečné zprávy dále musí být:
- fotodokumentace zrealizovaného projektu vč. povinné publicity,
 - kopie účetních dokladů o výši celkových nákladů projektu a jejich úhradě,
 - kopie záznamů prokazující zaúčtování a oddělené sledování celkových nákladů projektu dle Čl. 7 písm. c), např. výpis z účetního deníku, hlavní knihy, peněžního deníku, apod.,
- g) zajistit publicitu v souladu s Čl. 9 této smlouvy,
- h) zajistit udržitelnost projektu v souladu s Čl. 10 této smlouvy,
- i) že v případě pokud dojde, bez předchozího souhlasu Kraje, k jeho přeměně nebo zrušení s likvidací (§ 10a odst. 5 písm. k) zákona č. 250/2000 Sb., o rozpočtových pravidlech územních rozpočtů, ve znění pozdějších předpisů) přede dnem předložení závěrečné zprávy dle Čl. 7 bodu f) je povinen do 15 kalendářních dnů ode dne tohoto rozhodnutí vrátit celou částku dotace, a dále pak pokud nastane tato skutečnost až v průběhu udržitelnosti projektu stanovené dle Čl. 10 této smlouvy, pak opět vrátí do 15 dnů od tohoto rozhodnutí celou částku dotace,
- j) umožnit kontrolu v souladu s Čl. 8 této smlouvy,
- k) uchovat po dobu, kdy je Kraj oprávněn provádět kontrolu dle Čl. 8 odst. 2) této smlouvy, originály dokladů prokazující celkové náklady projektu (faktury, paragony, účtenky, pokladní doklady apod.), jejich úhradu a zaúčtování.

Čl. 8 Kontrola

- 1) Kraj je oprávněn provádět kontrolu plnění této smlouvy a finanční kontrolu ve smyslu zákona č. 320/2001 Sb., o finanční kontrole ve veřejné správě a o změně některých zákonů (zákon o finanční kontrole), ve znění pozdějších předpisů (dále jen „kontrola“).
- 2) Kraj je oprávněn provádět kontrolu v průběhu realizace projektu i po jeho dokončení, a to po dobu deseti let počítaných od 1. ledna roku následujícího po roce, v němž měla být splněna poslední z povinností stanovených Čl. 7 písm. a) – písm. i) této smlouvy.

- 3) Příjemce je povinen poskytnout součinnost při výkonu kontrolní činnosti dle Čl. 8 této smlouvy.

Čl. 9 Publicita

- 1) Příjemce je povinen v případě informování sdělovacích prostředků o projektu uvést fakt, že projekt byl podpořen Krajem.
- 2) Příjemce dotace je povinen prezentovat Kraj v následujícím rozsahu:
- a) na veřejném informačním místě Příjemce (např. u vstupu, u označení provozovny, ve vývěsce, u otevírací doby apod.) umístit „Sponzorský vzkaz Kraje Vysočina“ v grafickém provedení a dle manuálu, který je ke stažení na www.kr-vysocina.cz/publicita, sponzorský vzkaz musí být o velikosti min. A5 a doplněn o základní informace o projektu (název projektu, výše a rok poskytnuté dotace), v případě, že příjemce nemá veřejné informační místo nebo je dotovaný majetek přístupný veřejnosti, lze na dotovaný majetek vylepit samolepku se „Sponzorským vzkazem Kraje Vysočina“, kterou obdrží Příjemce od kontaktní osoby uvedené v Čl. 12 odst. 3) této smlouvy; vylepená samolepka musí být vylepena pouze na předmětu projektu (nelze např. vylepit samostatnou samolepku na dveře provozovny, ve které je umístěna technologie),
 - b) v případě slavnostního otevření/zprovoznění projektu umístit „Sponzorský vzkaz kraje“ na pozvánkách, plakátech, programech, vstupenkách apod., pokud jsou k této příležitosti vytvářeny,
 - c) verbálně prezentovat Kraj v médiích a na případných tiskových konferencích pořádaných u příležitosti projektu,
 - d) v případě, že je projekt prezentován na internetových stránkách Příjemce nebo stránkách souvisejících s konáním realizace projektu, umístí Příjemce „Sponzorský vzkaz Kraje Vysočina“ s aktivním odkazem na www.kr-vysocina.cz,
 - e) v případě, že je projekt prezentován na sociálních sítích, umístí zde Příjemce informaci o dotační podpoře kraje - například formou textu či sponzorského vzkazu Kraje Vysočina, který je ke stažení na www.kr-vysocina.cz/publicita nebo nasdílení image spotu z YouTube kanálu Kraje Vysočina.
- 3) Publicita dle Čl. 9 odst. 2) bude probíhat nejméně po dobu realizace projektu, a dále v době udržitelnosti stanovené v Čl. 10.
- 4) „Logotyp Kraje Vysočina“ je ochrannou známkou, která požívá ochrany podle zákona č. 441/2003 Sb., o ochranných známkách a o změně zákona č. 6/2002 Sb. o soudech, soudcích, přísedících a státní správě soudů a o změně některých dalších zákonů (zákon o soudech a soudcích), ve znění pozdějších předpisů, (zákon o ochranných známkách), ve znění pozdějších předpisů. Příjemce je tímto oprávněn logo Kraje v souladu s touto smlouvou použít.

Čl. 10 Udržitelnost projektu

Příjemce je povinen nakládat po dobu tří let ode dne nabytí platnosti této smlouvy s veškerým majetkem podpořeným v rámci projektu dle této smlouvy v souladu se zaměřením projektu a

s péčí řádného hospodáře. Příjemce nesmí majetek podpořený z poskytnuté dotace či jeho část podpořenou z dotace po dobu tří let od nabytí platnosti této smlouvy prodat, pronajmout, zastavit či darovat bez vědomí a předchozího písemného souhlasu Kraje.

Čl. 11

Důsledky porušení povinností Příjemce

- 1) V případě, že se Příjemce dopustí porušení rozpočtové kázně ve smyslu zákona č. 250/2000 Sb., o rozpočtových pravidlech územních rozpočtů, ve znění pozdějších předpisů, bude postupováno dle ustanovení tohoto zákona.
- 2) V případě že dotace ještě nebyla vyplacena, smlouva bez dalšího zaniká, a to ke dni rozhodnutí Příjemce o přeměně nebo zrušení s likvidací, pokud nebylo mezi smluvními stranami dodatkem této smlouvy dohodnuto jinak.

Čl. 12

Závěrečná ujednání

- 1) Tato smlouva nabývá platnosti dnem podpisu oprávněnými zástupci obou smluvních stran a účinnosti dnem uveřejnění v informačním systému veřejné správy - Registru smluv.
- 2) Smluvní strany se dohodly, že zákonnou povinnost dle § 5 odst. 2 zákona č. 340/2015 Sb., o zvláštních podmínkách účinnosti některých smluv, uveřejňování těchto smluv a o registru smluv (zákon o registru smluv), ve znění pozdějších předpisů, splní Kraj.
- 3) Kontaktní osobou Kraje oprávněnou a povinnou poskytovat Příjemci veškerou nezbytnou součinnost dle této smlouvy je Luděk Hruza, tel: 564 602 543, email: hruza.l@kr-vysocina.cz.
- 4) Jakékoli změny této smlouvy lze provádět pouze formou písemných postupně číslovaných dodatků na základě dohody obou smluvních stran s výjimkou změny Čl. 1 a Čl. 12 odst. 3) této smlouvy. Změnu identifikačních údajů Příjemce uvedených v Čl. 1 této smlouvy je oprávněn provést Příjemce jednostranně s tím, že tuto změnu je povinen oznámit Kraji. Změnu Čl. 12 odst. 3) této smlouvy je oprávněn provést Kraj jednostranně s tím, že tuto změnu je povinen oznámit Příjemci. Změny v realizaci projektu, které zásadním způsobem mění jeho zaměření, není možné povolit.
- 5) Vztahy touto smlouvou neupravené se řídí příslušnými ustanoveními občanského zákoníku.
- 6) Vzhledem k veřejnoprávnímu charakteru Kraje Příjemce výslovně prohlašuje, že je s touto skutečností obeznámen a souhlasí se zveřejněním celého textu smlouvy včetně podpisů. Smluvní strany se zavazují, že obchodní a technické informace, které jim byly svěřeny druhou stranou mimo text této smlouvy, nezpřístupní třetím osobám bez písemného souhlasu druhé strany a nepoužijí tyto informace k jiným účelům, než je plnění podmínek této smlouvy.
- 7) Tato smlouva (s výjimkou elektronicky uzavřené smlouvy) je sepsána ve dvou vyhotoveních, z nichž jedno je určeno pro Kraj a druhé pro Příjemce. Každá ze smluvních stran obdrží po jednom vyhotovení smlouvy.

- 8) Smluvní strany prohlašují, že tato smlouva byla sepsána na základě pravdivých údajů, podle jejich svobodné a vážné vůle, a na důkaz toho připojují své podpisy.
- 9) Nedílnou součástí této smlouvy je:
Příloha č. 1 - Žádost o poskytnutí dotace
- 10) O poskytnutí dotace dle této smlouvy rozhodla Rada Kraje Vysočina dne 15. 12. 2025 usnesením č. 2172/36/2025/RK.

Ve Věcově dne 31. 03. 2026

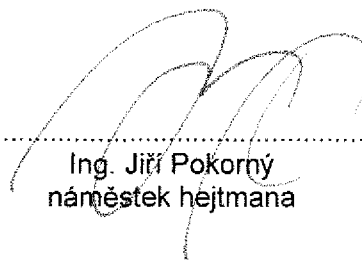
V Jihlavě dne 13. 04. 2026



.....

Pavel Sedláček

Pavel Sedláček
Město Věcov
IČ: 489331
tel: 608 717 261
fax: 608 717 262



.....

Ing. Jiří Pokorný
náměstek hejtmána


Kraj Vysočina
Jihlava 1882/57, 526 01 Jihlava

62



ŽÁDOST O POSKYTNUTÍ DOTACE Z FONDU VYSOČINY

Evidenční číslo (žadatel nevypisuje)	FV02961.0067
Kód elektronické žádosti (vyplňuje se automaticky)	FV02961-20_10_25-117-V5
Název programu	ROZVOJ PODNIKATELŮ 2025
Název projektu	Nákup zařízení pro montáž oken a dveří
Identifikační údaje žadatele	IČO: 18533396
	Přesný název: Pavel Sedláček
	Právní forma: Fyzická osoba - podnikající
	Ulice, čp: Věcov 53
	Obec: Věcov
	PSČ: 59242
	Sídlo pošty: Jimramov
	Název banky: 0600 - MONETA Money Bank, a.s.
	Číslo účtu: 156638940
Statutární zástupce žadatele <i>V případě, kdy pro právní úkon podání žádosti je nutné více osob, uvedou se všechny tyto osoby</i>	Titul:
	Jméno: Pavel
	Příjmení: Sedláček
	Funkce: OSVČ
Statutární zástupce žadatele <i>V případě, kdy pro právní úkon podání žádosti je nutné více osob, uvedou se všechny tyto osoby</i>	Titul:
	Jméno:
	Příjmení:
	Funkce:
Statutární zástupce žadatele <i>V případě, kdy pro právní úkon podání žádosti je nutné více osob, uvedou se všechny tyto osoby</i>	Titul:
	Jméno:
	Příjmení:
	Funkce:

Žádost zpracoval (kontaktní osoba projektu)	Jméno: Pavel
	Příjmení: Sedláček
	E-mail: info@castleokna.cz
	Tel.: 608757587
Identifikační údaje zřizovatele (vyplní jen žadatel, pokud je příspěvkovou organizací zřizovanou obcí)	Přesný název:
	IČO:
	Název banky: -
	Číslo účtu:
1. Lokalizace projektu <i>Uveďte v jaké obci bude projekt realizován (název obce včetně okresu); v případě, že bude realizace projektu probíhat na území více obcí, tak je vypište nebo v případě dopadu na větší území uveďte vyšší administrativní jednotku (např. obvod ORP, okres, celý kraj)</i>	obec Věcov- Míchov, kraj Vysočina, ORP Nové Město na Moravě.
2. Odůvodnění projektu a jeho cíle <i>Popište co vás k podání žádosti vede; jaká je výchozí situace, jaký problém chcete vyřešit; co tím chcete dosáhnout, jaké jsou cíle projektu - co chcete zlepšit, zkvalitnit...</i>	Firma je od počátku zaměřena na výrobu kastlových a špaletových oken. Máme i hodně zakázek na moderní eurookna. Abychom nadále byli schopni vyhovět zákazníkům, je třeba modernizovat strojní vybavení za účelem zrychlení a zkvalitnění výroby. Vzhledem ke stoupajícímu počtu zakázek je potřeba zvýšit produkci. Hlavním cílem je obnovit stávající technologii za výkonnější a modernější. Projekt je postaven na zařízení pro montáž dřevěných oken a dveří Další cíle:- Zlepšení kvality výrobků- Zvýšení konkurenceschopnosti- Snížení režijních nákladů- Zrychlení výrobního cyklu- Zlepšení pracovních podmínek pro zaměstnance.
3. Popis projektu <i>Popište co konkrétně bude obsahem projektu; co chcete pořizovat, budovat, vylepšovat, organizovat atp.; v jakém množství a rozsahu - uveďte základní parametry projektu (kolik, čeho)</i>	Zasklívací stěna vyvinutá speciálně pro dřevěná okna je robustní konstrukce s výklopným rámem pro pohodlnou práci ve svislé nebo vodorovné poloze při instalaci kování nebo zasklení. Dopravníkové válečky jsou napojeny na sousední dopravník, který slouží k uskladnění prosklených oken po dobu zasychání silikonu. Dřevěný rám je držen pomocí 2 nebo 4 montážních svorek k rámu stroje. Po montáži kování, montáži okapnice a těsnění můžeme zavěsit křídlo také již osazené kování. Po prvním seřízení a zavření křídla vložíme okenní sklo a předem jej vymezíme podložkami, aby nedocházelo ke svěšování po celou dobu životnosti okna. Vložíme a připevníme zasklívací lišty a dokončíme seřízení kování. Poté jsme silikonovali první stranu okna. Po vyhlazení silikonu se uvolní svorky na straně pantu. Otevřené křídlo se opět upne, aby bylo možné na druhé straně silikonovat. Po vyčištění silikonu a opětovného uzavření křídla se uvolní montážní svorky a okno může být přesunuto na vedlejší zasychací dopravník. Cena projektu je stanovena na 271800,-Kč bez DPH

<p>4. Cílové skupiny projektu <i>Popište komu realizace projektu pomůže; jaký to bude mít pro ně konkrétní přínos, jak to zlepší jejich podmínky atp.</i></p>	<p>Tento projektový záměr pozitivně ovlivní žadatelovu podnikatelskou činnost. Projekt umožní navýšit objem produkce (cca o 25%), zvýšit přidanou hodnotu výrobku a tím významně posílí žadatelovu konkurenceschopnost na trhu. Nové zařízení zvýší sortiment výroby a kvalitu práce. Zvýší portfolium nabízených služeb. Další cílovou skupinu tvoří zákazníci podnikatele, kterými jsou soukromé osoby, sběratelé, hrady, zámky muzea a galerie. Díky nové technologii bude možno nabídnout kvalitnější výrobky včetně zkrácení dodacích termínů. Hlavním cílem naší výroby je obnova historických špaletových oken. Tímto projektem dojde k velkému posunu ve výrobě a hlavně v konečné montáži a zasklívání.</p>				
<p>5. Předpokládaný časový harmonogram realizace projektu - začátek/ukončení projektu <i>Popište zahájení a ukončení základních realizačních fází projektu (např. výběr dodavatele, přípravné práce, vlastní realizace apod.); v případě organizace kulturní/sportovní akce uveďte přesný termín jejího konání; pokud nejsou známy přesná data, tak uveďte kalendářní měsíc</i></p>	<p>Projekt začne po podpisu smlouvy o poskytnutí dotace. Po podpisu smlouvy s krajem Vysočina se spojím s dodavatelem k upřesnění a specifikaci zařízení s následnou objednávkou. Po jejím vyřízení vystaví dodavatel zálohovou fakturu. Po jejím uhrazení bude stroj dodán a sestaven. Následně bude vystaven a doplacen daňový doklad. Stroj bude zaúčtován v účetnictví a nakonec bude vystavena závěrečná zpráva o projektu. Předpokládané ukončení projektu odhaduji na únor 2026.</p>				
<p>6. Organizační a odborné zabezpečení projektu <i>Popište vaše zkušenosti s realizací podobných akcí; jaké máte zkušenosti s realizací projektů (podávání žádostí); kdo bude projekt realizovat (přímo žadatel nebo prostřednictvím odborné firmy); jaké organizační kroky budete muset podniknout, aby projekt byl zrealizován; jaké povolení musíte vyřídít pro zdárný průběh projektu</i></p>	<p>Realizaci projektu řídí majitel, který je zkušený v oboru, spolu s dodávající firmou. V roce 2004 realizoval Pavel Sedláček se svým týmem projekt "Pořízení briketovacího lisu na dřevní odpad". V roce 2005 byl realizován projekt "Rekonstrukce a přestavba truhlářské dílny včetně pořízení zásob", kde bylo využito programu pro malé podnikatele KREDIT. V roce 2007, opět v rámci programu "Rozvoj malých podnikatelů", byly získány finanční prostředky na nákup širokopásové brusky. Z výčtu je tedy patrné, že truhlářství Pavla Sedláčka a jeho tým mají dostatek zkušeností s realizací těchto projektů.</p>				
<p>7. Rozpočet projektu <i>U žadatelů, kteří mohou uplatnit odpočet DPH na vstupu, se náklady uvádějí bez DPH. Ostatní žadatelé uvádějí náklady včetně DPH. částky uvádějte v celých Kč</i></p>	<p>Celkové náklady na projekt</p>	<p>271 800</p>	<p>Kč</p>	<p>100,00</p>	<p>%</p>
	<p>Požadovaná výše dotace</p>	<p>108 720</p>	<p>Kč</p>	<p>40,00</p>	<p>%</p>
	<p>- z toho investiční</p>	<p>108 720</p>	<p>Kč</p>	<p>100,00</p>	<p>%</p>
	<p>- z toho neinvestiční</p>	<p>0</p>	<p>Kč</p>	<p>0,00</p>	<p>%</p>
	<p>Spoluúčast žadatele</p>	<p>163 080</p>	<p>Kč</p>	<p>60,00</p>	<p>%</p>
	<p>- z toho investiční</p>	<p>163 080</p>	<p>Kč</p>	<p>100,00</p>	<p>%</p>
	<p>- z toho neinvestiční</p>	<p>0</p>	<p>Kč</p>	<p>0,00</p>	<p>%</p>
<p>8. Plátcovství DPH u žadatele (vyberte vhodnou variantu)</p>					
<p>žadatel je plátcem DPH a u zdanitelných plnění přijatých v souvislosti s financováním daného projektu nemá nárok na odpočet daně z přidané hodnoty</p>					<p><input type="radio"/></p>
<p>žadatel je plátcem DPH a u zdanitelných plnění přijatých v souvislosti s financováním daného projektu má nárok na odpočet daně z přidané hodnoty</p>					<p><input checked="" type="radio"/></p>

žadatel není plátcem DPH

○

9. Identifikace osob, v nichž má žadatel přímý podíl a výše tohoto podílu podle zákona č. 250/2000 Sb., o rozpočtových pravidlech územních rozpočtů - §10a, odst. 3, písm. f) 3.

Podílem je myšlen obchodní podíl definovaný v § 31 zákona č. 90/2012 Sb., o obchodních korporacích, ve znění pozdějších předpisů. Právnícká osoba podnikající uvede **přímý obchodní podíl** v jiných právníckých osobách. Pokud právnícká osoba nemá přímý obchodní podíl v žádných právníckých osobách nebo pokud je žadatel fyzickou osobou pak níže uvedenou tabulku nevyplňuje.

Pořadové číslo	ICO	Název právnické osoby, v níž má žadatel přímý podíl	Výše podílu v %
1			
2			
3			
4			
5			
6			
7			
8			
9			
10			

v případě potřeby rozvedte v samostatné příloze k žádosti

10. Prohlášení žadatele, že zajistí podíl na spolufinancování projektu a souhlasí se zveřejněním vybraných údajů o projektu

Žadatel prohlašuje, že zajistí podíl na spolufinancování projektu a souhlasí se zveřejněním svého jména (obchodního jména), adresy (sídla), názvu projektu a výše přidělené dotace pro účely administrace čerpání prostředků z Fondu Vysočiny.

11. Prohlášení žadatele o vypořádání závazků (netýká se obcí, svazků obcí a organizací zřízených a zakládaných Krajem Vysočina)

Žadatel prohlašuje, že:

a) má vypořádány závazky vůči státnímu rozpočtu a státním fondům (za závazky vůči státnímu rozpočtu se považují závazky vůči finančnímu úřadu, Správě sociálního zabezpečení, zdravotním pojišťovnám a Celní správě),

b) na majetek žadatele není vyhlášen konkurz nebo podán návrh na konkurz a žadatel není v likvidaci.

12. Prohlášení žadatele o vlastnických vztazích

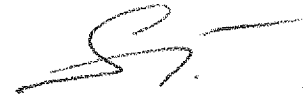
Žadatel prohlašuje, že pokud realizace projektu probíhá na jiných nemovitostech, než jsou ve vlastnictví žadatele (objekty, budovy či pozemky), má vypořádány s jejich majiteli vlastnické vztahy tak, aby neohrožily realizaci projektu a jeho návaznou udržitelnost.

13. Seznam dokladů (Vložte všechny doklady, které jsou vyžadovány Výzvou k předkládání projektů v bodě 15)

Soubory	Typ souboru	Poznámka
vypis-z-zr-sedlacek20251020195706.pdf	doklad o právní subjektivitě žadatele	
montazni-a-zasklivaci-stojan-gw-2500-kc20251020195731.pdf	podrobný položkový rozpis nákladů projektu	
obrazek-sedlacek20251020195749.pdf	foto pořizované technologie/stroje (může být i ilustrační)	
specificka-kriteria-s20251020195811.pdf	naplnění specifických kritérií	

V Míchově

dne 20.10.2025

A handwritten signature in black ink, consisting of several fluid, connected strokes.

podpis / elektronický podpis
(+ razítko žadatele pokud je pro právní
úkon používáno)

NABÍDKA

Pavel Sedláček
Michov 53
592 42 Jimramov

IČO 18533396

Zařízení pro montáž dřevěných oken a dveří

Montážní a zasklívací stojan

GW 2500 T

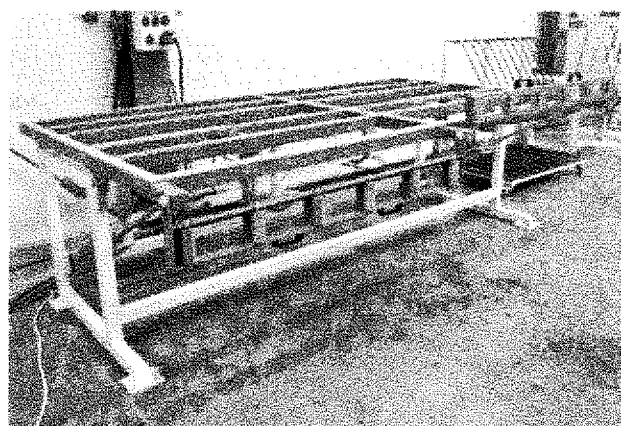
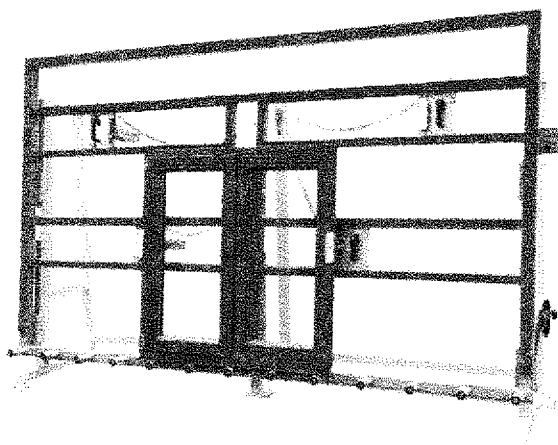
Zasklívací stěna vyvinutá speciálně pro dřevěná okna je robustní konstrukce s výklopným rámem pro pohodlnou práci ve svislé nebo vodorovné poloze při instalaci kování nebo zasklení.

Dopravníkové válečky jsou napojeny na sousední dopravník, který slouží k uskladnění prosklených oken po dobu zasychání silikonu.

Dřevěný rám je držen pomocí 2 nebo 4 montážních svorek k rámu stroje. Po montáži kování, montáži okapnice a těsnění můžeme zavěsit křídlo také již osazené kováním.

Po prvním seřízení a zavření křídla vložíme okenní sklo a předem jej vymezíme podložkami, aby nedocházelo ke svěšování po celou dobu životnosti okna. Vložíme a připevníme zasklívací lišty a dokončíme seřízení kování.

Poté jsme silikonovali první stranu okna. Po vyhlazení silikonu se uvolní svorky na straně pantu. Otevřené křídlo se opět upne, aby bylo možné na druhé straně silikonovat. Po vyčištění silikonu a opětovného uzavření křídla se uvolní montážní svorky a okno může být přesunuto na vedlejší zasychací dopravník.



Operace:

- Instalace kování
- montáž hliníkových okapnic nebo dveřních prahů
- kompletace křídel s rámem a odzkoušení funkčnosti kování
- vertikální i horizontální zasklení, oboustranné těsnění silikonem

Technické údaje:

- Šířka okna 300-2500 mm
- Výška okna 800-2400 mm
- Zatížení až 500 kg

Cena GW 2500 T

Sleva 10%

302 000 Kč

- 30 200 Kč

Cena NET bez DPH

271 800 Kč

DODACÍ PODMÍNKY

DATUM DODÁNÍ:	14-16 týdnů od potvrzení objednávky a platby zálohy
PODMÍNKY DODÁNÍ:	EX WORKS výrobní závod Nupaky
DOPRAVA ZAŘÍZENÍ:	není zahrnuto
BALENÍ:	vhodné pro nákladní automobily s plachtou
POJIŠTĚNÍ DODÁVKY:	není zahrnuto
ENERGIE:	stlačený vzduch 6 Bar
INSTALACE A UVEDENÍ DO PROVOZU:	svépomocí – dodáváno sestavené
PLATNOST NABÍDKY:	120 dní
ZÁRUKA:	12 měsíců od data instalace. Maximálně 2000 pracovních hodin. Záruka se nevztahuje na opotřebení dílů spotřebního charakteru (povrchová úprava lakem, nástroje, hnací řemeny a podobně). Záruka se nevztahuje na závady způsobené nesprávným použitím, špatnou údržbou nebo poškození vlivem špatných vstupních dat.
PLATBY:	40 % zálohy při objednání 60 % před expedicí z výrobního závodu (možnost osobní přebírky zařízení)

Stroj je dodáván s CE Prohlášením o shodě platným pro státy Evropské unie. Technické příručky a dokumentace jsou v českém nebo anglickém jazyce. Certifikace podle jiných pravidel není zahrnuta.

Nupaky, 14.10.2025

SOUKUP spol. s r.o.
Martin Stodůlka – obchodní manažer

