

SMLOUVA O DÍLO

dle ustanovení § 2586 a násl. zákona č. 89/2012 Sb., občanský zákoník,
ve znění pozdějších předpisů (dále jen „občanský zákoník“)

Lesy České republiky, s.p.

se sídlem Přemyslova 1106/19, Nový Hradec Králové, 500 08 Hradec Králové

IČO: 421 96 451

DIČ: CZ42196451

zapsaný v obchodním rejstříku vedeném Krajským soudem v Hradci Králové, oddíl AXII,
vložka 540

zastoupený: [redacted] oblast povodí Labe, dle
Podpisového řádu

ve věcech technických jedná: [redacted]

tel.: [redacted] e-mail: [redacted]

tel.: [redacted], e-mail: [redacted]

tel.: [redacted], e-mail: [redacted]

bankovní spojení: Komerční banka, a.s., pobočka Hradec Králové

číslo účtu: 26300511/0100

datová schránka: e8jcfsn

(dále jako „objednatel“) na straně jedné

a

VHRoušar, s.r.o.

se sídlem Radčice 24, 539 73 Skuteč

IČO: 059 68 551

DIČ: CZ05968551

zapsaná v obchodním rejstříku vedeném Krajským soudem v Hradci Králové, oddíl C, vložka
39296

zastoupená: Ing. Ladislavem Roušarem, Ph.D., jednatelem

tel.: [redacted] e-mail: [redacted]

bankovní spojení: Raiffeisenbank a.s.

číslo účtu: 188824/5500

datová schránka: 24ega5n

(dále jako „zhotovitel“) na straně druhé

(objednatel a zhotovitel dále též společně jako „smluvní strany“ a každý jednotlivě jako
„smluvní strana“)

uzavírají níže uvedeného dne, měsíce a roku tuto Smlouvu o dílo (dále jen „*smlouva*“):

I.

Předmět smlouvy

1. Zhotovitel se touto smlouvou zavazuje na svůj náklad a nebezpečí pro objednatele:

A) vypracovat PROJEKTOVOU DOKUMENTACI pro:

Dokumentace pro provádění stavby (dále též „*projektová dokumentace*“ nebo „*dokumentace*“), a dále poskytnout INŽENÝRSKOU ČINNOST za účelem zajištění povolení stavby, včetně případného zajišťování a koordinování stanovisek, vyjádření a posudků dotčených orgánů, správců infrastruktury a dalších účastníků řízení;

B) provádět AUTORSKÝ DOZOR PROJEKTANTA

nad souladem prováděné stavby s ověřenou (schválenou) projektovou dokumentací (dále též „*autorský dozor*“ či „*dozor*“),

a to vše pro stavbu: „**Malá Čermná, údržba**“

na vodním toku: Mlýnský potok a jeho PP bezejmenný tok,

číslo hydrologického pořadí: 1-02-02-077,

IDVT: 10171121 a 10171126, ř. km: 0,970-1,300 a 0,000-0,880 (PP bezejmenný tok),

katastrální území: Malá Čermná,

vše za podmínek stanovených příslušnými právními předpisy a technickými normami, zadávacím řízením, správními akty a touto smlouvou (vše výše uvedené dále společně též „*dílo*“).

2. Projektová činnost bude provedena dle ustanovení § 156 a § 162 zákona č. 283/2021 Sb., stavební zákon, ve znění pozdějších předpisů (dále též „*stavební zákon*“) a rovněž dle ustanovení § 14 zákona č. 360/1992 Sb., o výkonu povolání autorizovaných architektů a o výkonu povolání autorizovaných inženýrů a techniků činných ve výstavbě (autorizační zákon).
3. Rozsah, obsah a postup zpracování projektové dokumentace je dán ustanovením § 158 stavebního zákona a dále vyhláškou č. 131/2024 Sb., o dokumentaci staveb, vyhláškou č. 429/2024 Sb., o formulářích žádostí předkládaných vodoprávnímu úřadu a formuláři návrhu na stanovení ochranného pásma vodního zdroje, vše ve znění pozdějších předpisů, touto smlouvou včetně zadávacího listu projekčních prací, který je jako příloha č. 1 nedílnou součástí této smlouvy.
4. Projektová dokumentace bude splňovat požadavky na výstavbu dle vyhlášky č. 146/2024 Sb., o požadavcích na výstavbu.
5. Projektová dokumentace bude zpracována v podrobnostech umožňujících zadání a provádění stavby [dle zákona č. 134/2016 Sb., o zadávání veřejných zakázek, ve znění

pozdějších předpisů (dále též „ZZVZ“), a dle vyhlášky č. 169/2016 Sb., o stanovení rozsahu dokumentace veřejné zakázky na stavební práce a soupisu stavebních prací, dodávek a služeb s výkazem výměr, ve znění pozdějších předpisů].

6. Nedílnou součástí závazků zhotovitele dle této smlouvy je též zajištění všech podkladů, průzkumů a zkoušek potřebných pro zpracování projektové dokumentace v rozsahu nezbytném pro řádnou a oprávněnou realizaci stavby, jež jsou specifikovány v zadávacím listu projekčních prací (příloha č. 1 smlouvy).
7. Nedílnou součástí závazků zhotovitele dle této smlouvy je rovněž osobní projednání projektované stavby se všemi dotčenými vlastníky a uživateli nemovitostí, s dotčenými orgány státní správy, se samosprávou, s vlastníky či správci inženýrských sítí a komunikací a s dalšími fyzickými a právníckými osobami dotčenými stavbou nebo jejím prováděním, a to včetně vypořádání jejich připomínek.
8. Zhotovitel též zajistí veškeré doklady potřebné pro povolení stavby a pro provádění stavby. Zhotovitel zajistí povolení stavby, včetně uhrazení správního poplatku.
9. Zhotovitel prohlašuje, že je seznámen se všemi údaji potřebnými pro řádné provedení díla dle této smlouvy a že se před podpisem této smlouvy seznámil s povahou budoucího staveniště.
10. Zhotovitel se dále zavazuje provádět autorský dozor nad souladem prováděné stavby s projektovou dokumentací. Autorský dozor bude prováděn formou kontrolní činnosti projektanta na stavbě – účasti autorizované osoby na stavbě dle potřeb objednatele (zpravidla při kontrolních dnech, kontrolních prohlídkách stavby, při předání a převzetí staveniště, při předání a převzetí dokončené stavby apod.). V rámci výkonu autorského dozoru dle této smlouvy bude zhotovitel kontrolovat soulad prováděné stavby s jím zhotovenou, ověřenou (schválenou) projektovou dokumentací, s povolením stavby, jakož i s dalšími právními akty a vyjádřeními, které jsou pro realizaci stavby závazné a s nimiž byl objednatelem seznámen nebo s nimiž se seznámil v průběhu realizace této smlouvy; zjištění učiněná při této činnosti zhotovitel neprodleně zaznamená ve stavebním deníku, a to včetně svých návrhů a požadavků. Zhotovitel se ve stavebním deníku vždy vyjádří ke všem zápisům, které mohou mít vliv na shora uvedený soulad, a to formou jejich odsouhlasení, nesouhlasu nebo návrhu úprav dalšího postupu. K výkonu činnosti autorského dozoru bude zhotovitel vyzván objednatelem, a to alespoň 5 dnů předem. Zhotovitel je povinen učinit úkon autorského dozoru v době objednatelem stanovené.
11. Projektová dokumentace bude vyhotovena v tištěné podobě v počtu:
 - pro povolení stavby: pro potřeby povolení stavby a pro zajištění inženýrské činnosti **2 paré (pouze elektronicky)** pro účely výrobního výboru (needitovatelná verze – ve formátu pdf bude opatřena elektronickým autorizačním razítkem dle ustanovení § 13 odst. 3 písm. b) zákona č. 360/1992 Sb., editovatelná verze bude ve formátech doc, xlsx, dwg a dgn),

- pro provádění stavby: **3 samostatná paré a 2 x v elektronické podobě** (needitovatelné – formát .pdf opatřené elektronickým autorizačním razítkem, editovatelné - formát docx, xls, dwg a dgn).

II.

Doba plnění

1. Předpokládaný termín zahájení prací na projektové dokumentaci je: **15. 4. 2026**
2. Zhotovitel je povinen odevzdat **1 vyhotovení projektové dokumentace pro provádění stavby** v tištěné podobě a zaslat též elektronicky objednateli **k odsouhlasení a posouzení shody** s požadavky objednatele nejpozději **7 dnů před termínem dílčího plnění dle odst. 5, písm. c) tohoto článku smlouvy.**
3. Objednatel provede kontrolu projektové dokumentace odevzdané dle předchozího odstavce a sdělí zhotoviteli připomínky k projektové dokumentaci a výsledek posouzení nejpozději do 5 dnů od jejího obdržení.
4. Zjistí-li objednatel v rámci kontroly nedostatky projektové dokumentace, vyzve zhotovitele ke zjednání nápravy. Tím není dotčena povinnost zhotovitele odevzdat řádně dokončenou projektovou dokumentaci objednateli nejpozději ve lhůtě dle odst. 5 tohoto článku smlouvy.
5. Zhotovitel se zavazuje odevzdat objednateli níže uvedená dílčí plnění, v těchto termínech:
 - a) zajištění podkladů pro návrh technického řešení, návrh místa uložení sedimentů, návrh technického řešení projednaný výrobním výborem nejpozději **do 2 měsíců od nabytí účinnosti této smlouvy**
 - b) zpracování dokumentace pro provádění stavby pro potřeby povolení stavby odsouhlasená výrobním výborem, zajištění všech potřebných dokladů pro povolení stavby se zpracováním podmínek stanovených v rámci závazných stanovisek do projektové dokumentace nejpozději **do 6 měsíců od nabytí účinnosti této smlouvy**
 - c) odevzdání dokumentace pro provádění stavby, zajištění povolení stavby s doložkou právní moci nejpozději **do 7 měsíců od nabytí účinnosti této smlouvy.**
6. Projektová dokumentace (její část/dílčí plnění) je provedena, je-li způsobilá sloužit svému účelu a nevykazuje-li vady. Projektová dokumentace (její část/dílčí plnění) má vadu, neodpovídá-li smlouvě. Objednatel není povinen převzít projektovou dokumentaci (její část/dílčí plnění) vykazující zjevné vady, popř. projektovou dokumentaci (její část/dílčí plnění) nezpůsobilou sloužit svému účelu, anebo projektovou dokumentaci (její část/dílčí plnění), kterou zhotovitel nepředložil objednateli k posouzení a/nebo do níž nezpracoval připomínky objednatele ve smyslu odst. 3 či odst. 4 tohoto článku smlouvy.
7. Zhotovitel se zavazuje provést/zpracovat změny/úpravy v projektové dokumentaci vyplývající z požadavků vzešlých při povolování stavby (záměru). Zhotovitel je povinen takové změny/úpravy dokumentace provést nejpozději do 30 dnů od doručení výzvy objednatelem. Cena těchto změn/úprav je zahrnuta v ceně za dílo.

8. Autorský dozor bude zhotovitelem poskytován od předání a převzetí staveniště, po celou dobu provádění stavby, jež má být zhotovena dle projektové dokumentace, a to do okamžiku vydání kolaudačního rozhodnutí, resp. oprávněného zahájení užívání stavby, jež byla zhotovena dle projektové dokumentace. Není-li kolaudační rozhodnutí požadováno, končí činnost autorského dozoru převzetím řádně dokončené stavby objednatelem.

III.

Cena za dílo a platební podmínky

1. Za vyhotovení projektové dokumentace dle čl. I. odst. 1, písm. A) smlouvy náleží zhotoviteli cena v celkové výši **209 000 Kč (slovy: dvě stě devět tisíc korun českých) bez DPH.**
 - 1.1. Z celkové ceny projektové dokumentace činí cena za dílčí plnění:

a) dle čl. II. odst. 5 písm. a) této smlouvy	116 000 Kč bez DPH
b) dle čl. II. odst. 5 písm. b) této smlouvy	68 000 Kč bez DPH
c) dle čl. II. odst. 5 písm. c) této smlouvy	25 000 Kč bez DPH
 - 1.2. Právo na zaplacení ceny za projektovou dokumentaci (popř. dílčí plnění) vzniká zhotoviteli vystavením potvrzení (protokolu) objednatele o kontrole provedené projektové dokumentace (dílčího plnění), která nevykazuje zjevné vady. Uplatní-li objednatel v přiměřené lhůtě od převzetí projektové dokumentace (popř. dílčího plnění) v potvrzení o kontrole provedené projektové dokumentace (dílčího plnění) zjevné vady, vzniká zhotoviteli právo na zaplacení ceny projektové dokumentace (dotčeného dílčího plnění) až po odstranění těchto vad stvrzeném objednatelem.
 - 1.3. V případě, že zhotovitel je plátce DPH, bude k ceně připočtena DPH ve výši dle příslušného právního předpisu.
 - 1.4. Uvedená cena za projektovou dokumentaci zahrnuje veškeré náklady zhotovitele na provedení (vyhotovení) projektové dokumentace a poskytnutí všech práv a plnění dle této smlouvy, s výjimkou výkonu autorského dozoru (cena je stanovena bez autorského dozoru).
2. Za vykonaný autorský dozor se sjednává částka ve výši **4 500 Kč (slovy: čtyři tisíce pět set korun českých) bez DPH**, a to jako sazba za jednu účast zhotovitele na stavbě. V případě, že zhotovitel je plátce DPH, bude k ceně připočtena DPH ve výši dle příslušného právního předpisu. Sazba za účast na stavbě zahrnuje odměnu za kontrolní činnost vykonanou zhotovitelem dle čl. I. odst. 10 smlouvy v průběhu jednoho kalendářního dne (i opakovanou v rámci jednoho dne) a náhradu veškerých nákladů zhotovitele s takovou činností spojených, včetně nákladů na cestovné, stravné a případné ubytování a je sjednána jako pevná, neměnná a nepřekročitelná.
3. Zálohy nebudou poskytovány.
4. Cena za projektovou dokumentaci (dílčí plnění) dle odst. 1 tohoto článku smlouvy bude objednatelem zhotoviteli uhrazena na základě daňového dokladu (faktury) vystaveného

zhotovitelem po řádném dokončení projektové dokumentace (jednotlivých dílčích plnění) a jejím převzetí objednatelem, stvrzeným protokolem ve smyslu čl. III. odst. 1, bod 1.2. smlouvy a čl. V. odst. 3 smlouvy, a doručeného objednateli ve 2 vyhotoveních na adresu: **Lesy České republiky, s.p., Správa toků – oblast povodí Labe, Přemyslova 1106/19, Nový Hradec Králové, 500 08 Hradec Králové.** Přílohou daňového dokladu (faktury) bude vždy potvrzení (protokol) o kontrole ve smyslu čl. III. odst. 1, bod 1.2. smlouvy a čl. V. odst. 3 smlouvy k projektové dokumentaci (dílčímu plnění) podepsaný oběma smluvními stranami, z něž bude vyplývat, že je projektová dokumentace (dílčí plnění) bez vad.

5. Cena dle odst. 2 tohoto článku smlouvy (cena za vykonaný autorský dozor) bude objednatelem zhotoviteli hrazena měsíčně za všechny úkony výkonu autorského dozoru poskytnuté v období jednoho (fakturovaného, uplynulého) kalendářního měsíce, a to na základě daňového dokladu (faktury) vystaveného zhotovitelem nejpozději do 15. dne kalendářního měsíce následujícího po měsíci, za něž cena náleží, a doručeného objednateli. Přílohou daňového dokladu (faktury) za autorský dozor bude písemný měsíční soupis účastí dozoru na stavbě potvrzený objednatelem.
6. Splatnost daňového dokladu (faktury) je 30 dnů ode dne jeho doručení objednateli.
7. Objednatel je oprávněn zhotovitelem vystavený daňový doklad (fakturu) vrátit bez proplacení, aniž by se dostal do prodlení s jeho úhradou, zejména pak jestliže:
 - a) neobsahuje všechny náležitosti dle příslušných právních předpisů či této smlouvy,
 - b) jím vyúčtované práce nebyly provedeny, vykazují-li vady, a/nebo jsou-li účtovány neoprávněně,
 - c) jako příloha nebyl připojen ve vztahu k projektové dokumentaci (dílčímu plnění) protokol dle čl. III. odst. 1, bod 1.2. smlouvy a čl. V. odst. 3 smlouvy podepsaný oběma smluvními stranami stvrzující, že je projektová dokumentace (vyúčtované dílčí plnění) bez vad či ve vztahu k autorskému dozoru soupis účastí dozoru na stavbě za příslušný kalendářní měsíc potvrzený objednatelem.

IV.

Další práva a povinnosti smluvních stran

1. Projektovou dokumentaci vypracuje autorizovaná osoba v oboru stavby vodního hospodářství a krajinného inženýrství Ing. Ladislav Roušar, Ph.D. (č. ČKAIT 0701532), tel.: [REDACTED], e-mail: [REDACTED]
2. Zhotovitel projedná návrh technického řešení stavby na výrobních výborech, které s dostatečným předstihem svolá v průběhu zpracování projektové dokumentace, za účasti objednatele a dalších subjektů dotčených stavbou. Zápisy z výrobních výborů budou součástí dokladové části ve vyhotovení č. 1 projektové dokumentace.
3. Zhotovitel se zavazuje provést odborný výklad v dokumentační komisi objednatele, pokud bude ustanovena. Zhotovitel poskytne pro jednání dokumentační komise konané v průběhu zpracování projektové dokumentace potřebné podklady (např. fotodokumentaci, textové

- části a výkresy v elektronické podobě – formát pdf.) v termínu minimálně 14 dnů předem (před konáním dokumentační komise).
4. Nedílnou součástí projektové dokumentace bude soupis stavebních prací, dodávek a služeb s výkazem výměr (slepý rozpočet) a položkový (kontrolní) rozpočet s výkazem výměr. Soupis stavebních prací, dodávek a služeb s výkazem výměr a položkový rozpočet budou zpracované dle vyhlášky č. 169/2016 Sb., o stanovení rozsahu dokumentace veřejné zakázky na stavební práce a soupisu stavebních prací, dodávek a služeb s výkazem výměr, ve znění pozdějších předpisů. Výkaz výměr bude vypracován také samostatně, jako součást každého vyhotovení projektové dokumentace, přičemž u jednotlivých položek bude vždy uveden způsob a postup výpočtu a jejich popis. Postup výpočtu celkové výměry bude uveden s popisem odkazujícím na příslušnou grafickou nebo textovou část projektové dokumentace tak, aby umožnil kontrolu celkové výměry.
 - 4.1. Součástí soupisu prací budou i položky vedlejších a ostatních nákladů vyplývající ze zpracované projektové dokumentace a z požadavků objednatele jako samostatný stavební objekt (včetně případného rozlišení dle charakteru finančních prostředků).
 - 4.2. Pokud budou součástí soupisu prací a položkového rozpočtu stavby stavební práce definované „R“ položkou, bude v samostatné příloze/dokumentu provedena kalkulace a rozbor každé takovéto položky.
 5. Soupis prací bude stanovovat podrobný popis všech stavebních prací, dodávek či služeb nezbytných k úplné realizaci předmětu veřejné zakázky (smlouvy). Položky soupisu prací budou popsány v podrobnostech jednoznačně vymezujících obsah požadovaných stavebních prací, dodávek či služeb. Soupis prací bude vypracován v aktuální cenové soustavě ÚRS. Elektronická podoba soupisu prací bude splňovat požadavky pro zadávání veřejné zakázky ve smyslu ZZVZ.
 6. Položkový rozpočet stavby (kontrolní rozpočet), včetně souhrnu a krycího listu bude obsažen ve vyhotovení č. 1 projektové dokumentace. Položkový rozpočet stavby bude vypracován v cenové soustavě ÚRS a v cenové úrovni platné k termínu odevzdání projektové dokumentace. Bude-li zhotovitel v prodlení s řádným dokončením projektové dokumentace a jejím předáním objednateli, předá objednateli řádně dokončenou projektovou dokumentaci v podobě s položkovým rozpočtem vypracovaným v cenové soustavě ÚRS platné ke dni předání řádně dokončené projektové dokumentace objednateli.
 7. Zhotovitel projedná s vlastníky pozemků (staveb), jež mají být stavbou dle projektové dokumentace vypracované na základě této smlouvy dotčeny, podmínky udělení souhlasu s realizací stavby a zajistí jejich vyjádření v uvedeném směru. Výsledky tohoto projednání sdělí objednateli a zároveň mu předá vyjádření dle věty první.
 8. Zhotovitel projedná s uživatelem rybářského revíru podmínky, za nichž uživatel rybářského revíru provede slovení rybí obsádky v místě stavby realizované na základě projektové dokumentace vyhotovené dle této smlouvy, včetně pořízení protokolů výsledku slovení (minimálně přehled odchycených druhů s počtem odlovených jedinců a určení místa, kam budou přemístěni; pokud bude toto místo dodatečně změněno, protokol bude

odpovídajícím způsobem doplněn) a zajistí jejich vyjádření v uvedeném směru. Výsledky tohoto projednání sdělí objednateli a zároveň mu předá vyjádření podepsané uživatelem dle věty první.

9. Projektová dokumentace dle této smlouvy bude obsahovat (v části Zásady organizace výstavby) posouzení, zda práce a činnosti vykonávané na stavbě budou podléhat povinnosti zpracovat plán bezpečnosti a ochrany zdraví při práci na staveništi a povinnosti určit potřebný počet koordinátorů bezpečnosti a ochrany zdraví při práci (BOZP) ve fázi přípravy stavby. Pokud bude nutné určit koordinátora BOZP, objednatel jej na vlastní náklady určí a zhotovitel poskytne koordinátorovi potřebnou součinnost.
10. Plán bezpečnosti a ochrany zdraví při práci na staveništi bude součástí projektové dokumentace a bude zpracován koordinátorem dle přílohy č. 6 nařízení vlády č. 591/2006 Sb., o bližších minimálních požadavcích na bezpečnost a ochranu zdraví při práci na staveništích, ve znění pozdějších předpisů.
11. Výkazy výměr budou vypracovány tak, aby byly kontrolovatelné. Vždy bude uveden postup výpočtu a vstupní parametry, u výkazu výměr s odkazujícím popisem na příslušnou grafickou nebo textovou část projektové dokumentace.
12. Projekt bude členěn na stavební objekty dle požadavků objednatele a podle charakteru finančních prostředků. Všechny stavební objekty budou zaříděny do druhu a oboru stavebnictví dle klasifikace stavebních objektů.
13. Originály všech dokladů budou součástí vyhotovení č. 1 projektové dokumentace.
14. Zhotovitel se zavazuje v rámci lhůty pro podání nabídek poskytnout objednateli součinnost při vyřizování žádostí o vysvětlení zadávací dokumentace veřejné zakázky, jejímž předmětem bude realizace stavby dle projektové dokumentace vyhotovené zhotovitelem dle této smlouvy (součinnost zhotovitele při vysvětlení projektové dokumentace).
15. Zhotovitel souhlasí s rozmnožováním projektové dokumentace zejména pro potřeby zajištění přípravy stavby a pro zadání a provádění stavby. Projektová dokumentace je autorským dílem ve smyslu zákona č. 121/2000 Sb., o právu autorském, o právech souvisejících s právem autorským a o změně některých zákonů (autorský zákon), ve znění pozdějších předpisů. Předáním projektové dokumentace zhotovitel poskytuje objednateli oprávnění k výkonu práva užití (licenci) projektovou dokumentací, a to v souladu s účelem, pro který je určena. Licence se poskytuje bez jakéhokoli omezení, jako výhradní, pro všechny způsoby užití, včetně rozmnožování a rozšiřování všemi prostředky (i elektronickými), územně a množstevně neomezená, s právem dalšího postoupení získaného práva či udělení podlicence 3. osobám bez předchozího souhlasu zhotovitele či jiných osob. Objednatel je oprávněn projektovou dokumentací měnit nebo do ní jinak zasahovat a/nebo ji poskytnout k takovému zásahu 3. osobě bez výslovného souhlasu zhotovitele. Objednatel se okamžikem podpisu protokolu stvrzujícího převzetí projektové dokumentace bez vad objednatelem stává nositelem majetkových autorských práv a veškerých práv se vzniklým dílem souvisejících. Cena za poskytnutí licence je zahrnuta v ceně projektové dokumentace dle čl. III. odst. 1 smlouvy.

V.

Předání a převzetí díla, odpovědnost za vady, záruka za jakost

1. Místem odevzdání projektové dokumentace (každého z dílčích plnění) dle této smlouvy jsou Lesy České republiky, s.p., Správa toků – oblast povodí Labe, Přemyslova 1106/19, Nový Hradec Králové, 500 08 Hradec Králové.
2. Zjistí-li objednatel v rámci kontroly prováděných prací nedostatky, vyzve zhotovitele k jejich odstranění. Tím není dotčena lhůta (lhůty) dle čl. II. odst. 5 smlouvy.
3. O předání a převzetí projektové dokumentace (či jednotlivých dílčích plnění) bude učiněn datovaný zápis do protokolu a potvrzen oběma smluvními stranami. Bude-li projektová dokumentace (dílčí plnění) vykazovat zjevné vady, popř. nebude-li způsobilá sloužit svému účelu, vyznačí objednatel tuto skutečnost do protokolu, popř. do potvrzení o kontrole provedené projektové dokumentace (dílčího plnění) se specifikací zjištěných vad; v takovém případě platí, že projektová dokumentace (dílčí plnění) nebyla předána a ani objednatelem převzata.
4. Zhotovitel odpovídá objednateli za správnost, celistvost a úplnost jím zpracované projektové dokumentace, dále za správnost, celistvost, úplnost a bezpečnost stavby provedené podle jím zpracované projektové dokumentace a rovněž za proveditelnost stavby podle jím zpracované projektové dokumentace, jakož i za technickou a ekonomickou úroveň projektu technologického zařízení, včetně vlivů na životní prostředí. Záruku za jakost v rozsahu dle předchozí věty zhotovitel objednateli poskytuje na dobu 2 let od převzetí projektové dokumentace zhotovené dle této smlouvy objednatelem.
5. Zhotovitel je povinen odstranit vadu(y) projektové dokumentace nejpozději do 10 dnů od jejího (jejích) písemného oznámení objednatelem, nebude-li smluvními stranami písemně ujednáno jinak. Neuplatní-li objednatel písemně při oznámení vady jiné právo z odpovědnosti za vady, platí, že požaduje odstranění vady. Neoznámí-li objednatel písemně zhotoviteli jinak, platí, že objednatel požaduje odstranění vady dodáním chybějící věci, je-li možno vadu odstranit dodáním chybějící věci, nebo opravou věci (díla), je-li možné vadu odstranit opravou věci (díla).
6. Zhotovitel je povinen vydat objednateli potvrzení o tom, kdy objednatel právo z odpovědnosti za vady uplatnil, co je obsahem reklamace a jaký způsob vyřízení reklamace objednatel požaduje, jakož i potvrzení o datu a způsobu vyřízení reklamace a dále potvrzení o provedení opravy a době jejího trvání, případně písemné odůvodnění zamítnutí reklamace.
7. Zhotovitel je povinen nahradit objednateli veškeré náklady, jež objednatel účelně vynaložil v souvislosti s uplatněním práva z odpovědnosti za vady a odstraňováním vady. Tuto náhradu poskytne zhotovitel na účet objednatele, a to na základě objednatelem řádně vystaveného daňového dokladu (faktury), doručeného zhotoviteli, se splatností 21 dnů ode dne doručení.

8. Zhotovitel odpovídá za škody vzniklé v důsledku vad projektové dokumentace. V případě, že objednateli vznikne v příčinné souvislosti s vadou projektové dokumentace škoda, je zhotovitel povinen k písemné výzvě objednatele tuto objednateli uhradit, včetně náhrady účelně vynaložených nákladů, a to nejpozději do 10 dnů od doručení výzvy.

VI.

Smluvní pokuty

1. V případě prodlení zhotovitele s dokončením a předáním projektové dokumentace (dílčího plnění) dle čl. II. odst. 5 smlouvy je zhotovitel povinen zaplatit objednateli smluvní pokutu ve výši 0,3 % z ceny za projektovou dokumentaci (z ceny dílčího plnění, s nímž je zhotovitel v prodlení) bez DPH za každý, byť i započatý, den prodlení.
2. V případě prodlení zhotovitele s odstraněním vady dle čl. V. odst. 5 smlouvy je zhotovitel povinen zaplatit objednateli smluvní pokutu ve výši 0,1 % z ceny za projektovou dokumentaci (z ceny dílčího plnění, u něhož se ocitl v prodlení s odstraněním vady) bez DPH za každý, byť i započatý, den prodlení.
3. Zhotovitel je povinen zaplatit objednateli smluvní pokutu v případě, že:
 - a) zhotovitel porušil povinnost odevzdat projektovou dokumentaci k odsouhlasení a posouzení shody s požadavky objednatele dle čl. II. odst. 2 smlouvy, a to ve výši 2 % z celkové ceny za projektovou dokumentaci bez DPH.
 - b) zhotovitel porušil povinnost dle čl. I. odst. 10 smlouvy (neúčast autorizované osoby na stavbě dle potřeb objednatele), a to ve výši 5 000 Kč za každou neúčast autorizované osoby na stavbě dle potřeb objednatele,
 - c) zhotovitel nesplnil závazky plynoucí z této smlouvy a projektovou dokumentaci či její část z důvodů spočívajících na jeho straně řádně nedokončil a nepředal objednateli v důsledku čehož následně došlo k předčasnému ukončení smlouvy ze strany objednatele, a to ve výši 25 % z celkové ceny za projektovou dokumentaci bez DPH.
4. Smluvní pokuty mohou být kombinovány (tzn. že uplatnění jedné smluvní pokuty nevylučuje souběžné uplatnění jakékoliv jiné smluvní pokuty).
5. Ujednáním o smluvní pokutě, ani jejím zaplacením není jakkoli dotčeno či jinak omezeno právo objednatele na náhradu škody, a to v plném rozsahu.
6. Smluvní pokuty budou zhotovitelem uhrazeny ve prospěch účtu objednatele na základě objednatelům řádně vystaveného daňového dokladu (faktury) se splatností 21 dnů ode dne jeho vystavení.

VII.

Odstoupení od smlouvy

1. Kterákoli ze smluvních stran je oprávněna od této smlouvy písemně odstoupit za podmínek a v případech stanovených občanským zákoníkem anebo ujednaných touto smlouvou.
2. Objednatel je oprávněn od této smlouvy odstoupit zejména v případě, že:

- a) zhotovitel provádí dílo v rozporu s touto smlouvou,
 - b) zhotovitel je v prodlení s dokončením a předáním projektové dokumentace (byť i jen jednoho z dílčích plnění) dle čl. II. odst. 5 smlouvy o dobu delší než 2 měsíce,
 - c) z chování zhotovitele, postupu prací nebo jiných okolností nepochybně vyplývá, že povinnost zhotovitele bude porušena způsobem, který zakládá právo objednatele od této smlouvy odstoupit,
 - d) zhotovitel vstoupil do likvidace,
 - e) nabylo právní moci rozhodnutí soudu o úpadku zhotovitele ve smyslu zákona č. 182/2006 Sb., o úpadku a způsobech jeho řešení (insolvenční zákon), ve znění pozdějších předpisů.
3. Objednatel je dále oprávněn od této smlouvy odstoupit (v rozsahu dosud neposkytnutých plnění) rovněž v případě, že se nepodaří zajistit uzavření příslušných smluv se všemi vlastníky pozemků, jež mají být dotčeny stavbou, jejíž projektová dokumentace má být zhotovena na základě této smlouvy tak, aby stavba byla realizována a zůstala ve vlastnictví státu s právem hospodařit objednatel, přičemž objednatel o této skutečnosti písemně informuje zhotovitele nejpozději spolu s odstoupením. V takovém případě náleží zhotoviteli cena za práce skutečně a řádně provedené do okamžiku odstoupení; při určení této ceny se vychází z ceny odpovídajícího (dílčího) plnění dle čl. III. smlouvy.
4. Zhotovitel je oprávněn od této smlouvy odstoupit zejména v případě, že:
- a) objednatel ani přes předchozí písemnou výzvu zhotovitele neposkytl zhotoviteli v dodatečně přiměřené lhůtě součinnost nezbytnou pro řádnou realizaci díla dle této smlouvy,
 - b) objednatel je v prodlení se zaplacením ceny za projektovou dokumentaci (dílčí plnění), popř. za autorský dozor, o dobu delší než 1 měsíc.

VIII.

Závazek a prohlášení zhotovitele

1. Zhotovitel se zavazuje:
 - a) po celou dobu trvání smluvního vztahu založeného smlouvou zajistit především důstojné pracovní podmínky pro veškeré své zaměstnance podílející se na plnění smlouvy, stejně jako udržovat férové dodavatelské vztahy s obchodními partnery, jejichž služeb při plnění smlouvy využije,
 - b) dodržovat veškeré právní předpisy, zejména pak z oblasti práva životního prostředí, práva sociálního či pracovního (odměňování, dodržování délky pracovní doby a doby odpočinku mezi směny, placené přescasy), dále předpisy týkající se oblasti zaměstnanosti a bezpečnosti a ochrany zdraví při práci, tj. zejména zákon č. 435/2004 Sb., o zaměstnanosti, ve znění pozdějších předpisů, a zákon č. 262/2006 Sb., zákoník práce, ve znění pozdějších předpisů, a to vůči všem osobám či subjektům, které se na plnění smlouvy podílejí a bez ohledu na to, zda bude plnění poskytováno jím samotným či jeho poddodavatelem. Zhotovitel zajistí, že na plnění smlouvy se budou

podílet pouze osoby, které byly proškoleny z problematiky BOZP a požární ochrany, a jsou náležitě vybaveny osobními ochrannými pracovními prostředky dle účinné legislativy. Současně je zhotovitel povinen dodržovat veškeré podmínky, které ujednal se svými obchodními partnery podílejícími se na plnění smlouvy, zejména je vůči nim povinen řádně a včas plnit své finanční závazky při respektování ustanovení § 1963 občanského zákoníku.

2. Zhotovitel prohlašuje, že veřejný funkcionář uvedený v ustanovení § 2 odst. 1, písm. c) zákona č. 159/2006 Sb., o střetu zájmů, ve znění pozdějších předpisů, nebo jím ovládaná osoba nevlastní ve zhotoviteli ani v žádné z osob, jejichž prostřednictvím zhotovitel v řízení k zadání veřejné zakázky, v rámci něhož byla uzavřena tato smlouva, prokazoval kvalifikaci, podíl představující alespoň 25 % účasti společníka. V případě, že prohlášení zhotovitele učiněné v předchozí větě je nebo se ukáže být nepravdivým, je objednatel oprávněn od smlouvy písemně odstoupit.
3. Zhotovitel prohlašuje, že ke dni uzavření smlouvy u něj neexistují podmínky pro uplatnění mezinárodních sankcí ve smyslu ustanovení § 48a zákona ZZVZ, a současně se zavazuje, že tyto nebudou existovat ani po celou dobu účinnosti smlouvy; v opačném případě je objednatel oprávněn od smlouvy písemně odstoupit.

IX.

Criminal Compliance doložka

1. Smluvní strany níže svým podpisem stvrzují, že v průběhu vyjednávání o této smlouvě vždy jednaly a postupovaly čestně, transparentně a v souladu s veškerými právními předpisy, a že takto budou jednat i při jejím plnění.
2. Smluvní strany prohlašují, že v souvislosti s touto smlouvou vyvinou maximální úsilí, aby žádné ze smluvních stran nemohla být přičtena trestní odpovědnost podle příslušných právních předpisů.
3. Objednatel zachovává nulovou toleranci k jakémukoli nelegálnímu jednání, dodržuje maximální transparentnost, legalitu, etiku a uplatňuje zásady Criminal Compliance Programu (www.lesycr.cz/ccp).

X.

Závěrečná ustanovení

1. Pokud není v této smlouvě ujednáno jinak, řídí se vztahy mezi smluvními stranami právním řádem České republiky, zejména občanským zákoníkem a právními předpisy souvisejícími.
2. Tuto smlouvu lze měnit či doplňovat pouze formou písemných dodatků podepsaných oběma smluvními stranami.
3. Tato smlouva nabývá platnosti dnem jejího podpisu oběma smluvními stranami. Pokud tato smlouva podléhá povinnosti uveřejnění dle zákona č. 340/2015 Sb., o zvláštních podmínkách účinnosti některých smluv, uveřejňování těchto smluv a o registru smluv

(zákon o registru smluv), ve znění pozdějších předpisů, nabývá účinnosti dnem jejího uveřejnění v souladu se zmíněným zákonem; smluvní strany pro tyto případy vyjadřují svůj souhlas s uveřejněním celého znění smlouvy včetně metadat, a to v rozsahu a způsobem stanoveným zákonem. V ostatních případech tato smlouva nabývá účinnosti dnem jejího podpisu oběma smluvními stranami.

4. Smlouva ani jakákoliv práva a povinnosti z ní vyplývající nemohou být zhotovitelem postoupeny bez předchozího písemného souhlasu objednatele.
5. Zastupuje-li každou ze smluvních stran osoba oprávněná za ni jednat, jež disponuje platným uznávaným elektronickým podpisem ve smyslu zákona č. 297/2016 Sb., o službách vytvářejících důvěru pro elektronické transakce, ve znění pozdějších předpisů, je smlouva uzavírána elektronicky. V ostatních případech se smlouva uzavírá v listinné podobě a je vyhotovena v počtu 2 stejnopisů, z nichž po 1 vyhotovení obdrží každá ze smluvních stran.
6. Smluvní strany prohlašují, že si tuto smlouvu před jejím podpisem přečetly, jejímu obsahu rozumí a bez výhrad s ním souhlasí. Smlouva je vyjádřením jejich pravé, skutečné, svobodné a vážné vůle, na důkaz čehož níže připojují, prosty omylu, své podpisy.
7. Nedílnou součástí této smlouvy je tato příloha:

Příloha č. 1 - Zadávací list projekčních prací spolu s nabídkovým rozpočtem

V Hradci Králové, dne:.....

V, dne:.....

Za objednatele:

Za zhotovitele:

.....
[redacted]
[redacted] – oblast povodí Labe
Lesy České republiky, s.p.

.....
Ing. Ladislav Roušar, Ph.D.
jednatel
VHRoušar, s.r.o.

LESY ČESKÉ REPUBLIKY, s.p.
Správa toků, oblast povodí Labe
Zadávací list projekčních prací – projektové dokumentace,

Název akce: Malá Čermná, údržba

Stupeň projektové dokumentace (dále jen „PD“):

Dokumentace pro provádění stavby (dle přílohy č. 8 vyhlášky č. 131/2024 Sb. ve znění pozdějších předpisů)

Místo: v Obci i nad Obcí Čermná nad Orlicí

Obec s rozšířenou působností: Rychnov nad K.

Kraj: Královéhradecký kraj

Katastrální území: Malá Čermná

Název toku: Mlýnský potok (ř.km: 0,970 -1,300) a jeho PP bezejmenný tok (ř.km: 0,00-0,880)

ČHP.: 1-02-02-077 dle ZVHM 1:50 000

IDVT: 10171121 a 10171126

Druh prací: údržbová práce (výřez dřevin a čištění koryta od nánosů obnova průtočného profilu

Vymezení úseku, v němž budou prováděny práce, jež jsou předmětem PD, a jeho délka:

Mlýnský potok inv. číslo: 920459 (ř.km: 0,970 -1,300) a jeho PP (ř.km: 0,00-0,880)

Popis stávajícího stavu:

Současný stav vyžaduje nezbytnou údržbu a obnovu průtočného profilu vodního toku, který převádí vody přes zastavěnou část obce Malá Čermná. Na části úseku cca 330 m délky máme stavbu podélného opevnění inventární číslo 920 459, která zarůstá náletovými dřevinami a je zanesená nánosy sedimentů. V ř.km: 1,300 navazuje bezejmenný vodní tok vyžadující také nezbytnou údržbu s výřezem náletových dřevin a odstranění nánosů sedimentů. S ohledem na bezpečný převod povrchových vod zastavěnou částí obce a jako prevence před povodněmi je obnova průtočného profilu koryta nutná.

Popis návrhu a požadavků investora:

Jedná se o vypracování dokumentace údržbových prací – výřez náletových dřevin a obnova průtočného profilu koryta odtěžením nánosů.

Koryto vodního toku je zahloubené a částečně zanesené s břehovým porostem vyžadující údržbu. Část stromů je nakloněných nebo v průtočném profilu koryta vodního toku. Celý úsek vodního toku nad silnicí u hřiště až nad propustek na pozemcích parcelních čísel 3069, 3137 a 3097 v k. ú. Malá Čermná bude komplexně vyčištěn odtěžením nánosů s odstraněním nevhodných dřevin.

Přílohy: situace a zápis z prohlídky

Předpokládaný náklad na realizaci stavebních prací: 1 200 tis. Kč bez DPH

Postup (fáze) zpracování PD a souvisejícího dílčího plnění:

- a) zajištění podkladů pro návrh technického řešení (zaměření, rozbory), návrh místa uložení sedimentů, návrh technického řešení projednaný na výrobním výboru,

Termín dílčího plnění: do 2 měsíců od podpisu SOD

- b) zpracování dokumentace pro povolení stavby, odsouhlasená výrobním výborem, zajištění všech potřebných dokladů pro povolení stavby se zpracováním podmínek dle získaných vyjádření, stanovisek apod. do projektové dokumentace.

Termín dokončení dílčího plnění do 6 měsíců od podpisu SOD

- c) Odevzdání dokumentace provádění stavby, zajištění povolení s n.p.m.

Termín dokončení dílčího plnění do 7 měsíců od podpisu SOD

Případné návrhy změn (vyplývající z výsledků projednávání návrhu technického řešení) objednatelem schváleného konceptu budou zhotovitelem znovu předloženy k projednání do dokumentační komise objednatele.

Projektová dokumentace pro povolení stavby bude vyhotoveny ve 1 samostatném paré (pro účely odsouhlasení zadavatelem) a v jednom vyhotovení v elektronické (digitální) podobě (needitovatelná verze – ve formátu pdf bude opatřena elektronickým autorizačním razítkem dle § 13 odst. 3 písm. b) zákona č. 360/1992 Sb., editovatelná verze bude ve formátech doc, xlsx, dwg adgn).

Projektová dokumentace pro provádění stavby bude vyhotoveny ve 3 samostatných paré a v jednom vyhotovení v elektronické (digitální) podobě (needitovatelná verze – ve formátu pdf a editovatelná verze bude ve formátech doc, xlsx, dwg adgn).

PD bude dále rozšířena o požadavky investora:

Požadované podklady:

- geodetické práce – požadujeme výškopis (BPV) a polohopis (v souřadnicovém systému JTSK), vyhotovené geodetické podklady pro projektovou činnost budou předány objednateli jako samostatná složka v tištěné a elektronické podobě na CD (formáty *.pdf, *.dxf, *.dgn, *.dwg a soupis geodetických bodů v *.txt), včetně zřízení a zaměření všech bodů, které byly použity pro účely projektování a mohou být využity při vytyčovacích, kontrolních a dokumentačních činnostech,
- **Rozbor sedimentu** dle vyhlášky č. 273/2021 Sb. o podmínkách ukládání odpadů na skládky a jejich využívání na povrchu terénu, příloha č. 5, tabulka č. 5.4, 5.1, 5.2 a 5.3 a přílohy č.10 tabulky 10.1.

Zajištění odběru a rozboru dle příslušných norem a platné legislativy. Součástí bude rovněž komentář k vyhodnocení testovaného vzorku a možnostech nakládání vyplývajících z výsledků rozborů, dále posouzení, zda se jedná o odpad či nikoli, případné zařídění odpadu dle katalogu odpadů. V případě, že budou překročeny limitní hodnoty testovaných vzorků v základním rozboru, bude dohodnut další postup s možností zadání dodatečných rozborů na náklady objednatele. PD bude obsahovat protokol o odběru vzorků.

Části PD – upřesnění požadavků (PD bude obsahově členěna dle příslušné vyhlášky):

- průvodní list, včetně uvedení seznamu dotčených vlastníků pozemků a staveb, seznam stavbou dotčených pozemků s uvedením jejich záborů (trvalých i dočasných) a seznam pozemků sousedních,
- technická zpráva, doplněná o technické specifikace,
- fotodokumentace s popisem fotografií:
- přehledná mapa povodí 1:50 000 s vyznačením povodí,
- přehledná mapa 1:10 000 s vyznačením úseků,
- situace
- podrobný podélný profil minimálně v podrobnostech hydrotechnických staveb, výkres bude doplněn o vyznačení rozsahu prováděných prací a typu konstrukcí (požadujeme zvolit měřítko tak, aby byl podélný profil na 1 výkresu a veškeré kóty čitelné pouhým okem),
- příčné profily – každý profil bude obsahovat tabulku, ve které budou uvedeny údaje vztahující se k navrhovaným opatřením např. plochy výkopů, plochy násypů, délky svahování, označení břehů atd.,
- vzorové příčné profily s uvedením rozsahu platnosti vzorového příčného profilu pro každý konkrétní druh navrhovaného opatření či konstrukce,
- pokud zvolená technologie výstavby uvažuje s potřebou pomocných a dočasných konstrukcí, budou součástí PD prováděcí výkresy pomocných a dočasných konstrukcí – zejména u atypických forem návrhu provádění či s ohledem na BOZP, např. přístupy, ochrana dřevin apod.,
- zajištění pevných výškových bodů v systému B.p.v. a S-JTSK trvalým a nezaměnitelným způsobem (např. geodetický hřeb, měřický bod), včetně jejich fotodokumentace,
- zásady organizace výstavby, včetně situace se zákresem staveniště, zařízení staveniště, přístupů, skládek apod. (situace ZOV).
- technické charakteristiky, popisy a podmínky provádění stavebních prací, technologické postupy s odkazy na příslušné předpisy a normy,
- zpracování specifických požadavků vyplývajících z dotačního titulu – objednatel předpokládá, že akce bude financována z DVT III
- soupis stavebních prací, dodávek a služeb s výkazem výměr (slepý rozpočet), včetně položek vedlejších a ostatních nákladů investora vyplývajících ze zpracování projektové dokumentace a požadavků objednatele, soupis prací bude vypracován v cenové soustavě ÚRS, elektronická podoba soupisu prací bude splňovat požadavky pro zadávání veřejné zakázky, elektronická podoba soupisu bude zpracována v otevřeném formátu XLSX, Výkaz výměr (u jednotlivých položek bude vždy uveden způsob a postup výpočtu a jejich popis) s odkazujícím popisem na příslušnou grafickou nebo textovou část projektové dokumentace, ve které bude možné daný výpočet jednoznačně ověřit,
- v případě potřeby použití položek neobsažených v cenové soustavě ÚRS bude předložena a objednatelem odsouhlasená individuální kalkulace a rozbor takovýchto položek,
- dílčí a souhrnné rozpočty (kontrolní rozpočet), budou obsaženy v paré č. 1 a 2 projektové dokumentace, budou vypracovány v cenové soustavě ÚRS a v cenové úrovni platné k termínu odevzdání prací, bude-li zhotovitel v prodlení s řádným dokončením díla a jeho předáním objednateli, předá objednateli řádně dokončené dílo v podobě s položkovým rozpočtem vypracovaným v cenové soustavě ÚRS platné ke dni předání řádně dokončeného díla objednateli,
- plán bezpečnosti a ochrany zdraví při práci na staveništi vypracovaný koordinátorem BOZP. Plán BOZP musí splňovat jak všeobecné zásady, tak i specifické – vyplývající z projekčního návrhu a technologie výstavby návrh harmonogramu prací návrh harmonogramu prací,

Požadovaný obsah dokladové části:

- předběžnou informaci o podmínkách využívání území a změn jeho využití, zejména na základě územně plánovacích podkladů a územně plánovací dokumentace,
- sdělení - písemná informace orgánu JES k uvažovanému záměru (výsledek předběžné konzultace),
- Zhotovitel projedná s vlastníky pozemků (staveb), jež mají být stavbou dle PD dotčeny, podmínky udělení souhlasu s realizací stavby a zajistí jejich vyjádření v uvedeném směru. Výsledky tohoto projednání sdělí objednateli a zároveň mu předá vyjádření dle věty první
- stanovisko správce povodí,

- stanovisko obce,
- jednotné enviromentální stanovisko (dále jen JES) podle zákona č. 148/2023 Sb. a § 83 odst. 8 zákona č. 114/1992 Sb., ve znění pozdějších předpisů nebo koordinované závazné stanovisko zahrnující JES (dle § 176 zákona č. 283/2021 Sb., ve znění pozdějších předpisů)společné rozhodnutí (podle § 83 odst. 4 a 9 zákona č. 114/1992 Sb., ve znění pozdějších předpisů) pro záměry vyžadující JES ve zvláště chráněných územích, v evropsky významných lokalitách a v ptačích oblastech),
- vyjádření vlastníků veřejné dopravní nebo technické infrastruktury uvedených v digitální technické mapě (dle § 180 zákona č. 283/2021 Sb., ve znění pozdějších předpisů),
- povolení ke kácení dřevin rostoucích mimo les, dřeviny určené ke kácení budou v terénu vyznačeny a zakresleny do samostatné situace s uvedením jejich tabulkového výčtu dle náležitostí žádosti o povolení ke kácení (dle vyhlášky č. 189/2013 Sb., ve znění pozdějších předpisů), poznámka: u dřevin v cizím vlastnictví musí být k žádosti o povolení zajištěn souhlas vlastníka (užívání pozemků správcem = uživatelský vztah) (může být součástí JES),
- vyjádření vlastníků lesů do 30 m, vyjádření OLH, souhlas se stavbou dle ustanovení § 14 lesního zákona (č. 289/1995 Sb., ve znění pozdějších předpisů) (může být součástí JES),
- vyjádření Českého rybářského svazu,
- doklad o prokazatelném oznámení Archeologickému ústavu Akademie věd ČR,
- závazné stanovisko orgánu ochrany přírody k zásahu do VKP podle ustanovení § 4 odst. 2. zákona č. 114/1992 Sb., ve znění pozdějších předpisů (může být součástí JES),
- závazné stanovisko ORP podle ustanovení § 146 zákona č. 541/2020 Sb., ve znění pozdějších předpisů (může být součástí JES),
- vypracování souhrnu podmínek stanovených pro umístění, povolení a provádění stavby, včetně uvedení způsobu jejich vypořádání – stručně, bodově,

Ostatní požadavky:

- štítek na deskách projektu bude kromě ostatních údajů obsahovat ČHP dotčeného toku, IDVT a ř. km stavby (dle CEVT),
- součástí PD (v části Zásady organizace výstavby) bude posouzení plnění povinností zadavatele stavby podle zákona č. 309/2006 Sb., v účinném znění, zda je stavbu možné realizovat 1 zhotovitelem (např. jedná se o jednoduchou stavbu s nízkou náročností na koordinaci, neobsahující žádná technologická zařízení apod.) a zda bude stavba svým rozsahem podléhat povinnosti doručení oznámení o zahájení prací oblastnímu inspektorátu práce (celkový plánovaný objem prací a činností během realizace díla přesáhne 500 pracovních dnů v přepočtu na jednu fyzickou osobu) – tedy zda je nutné určit koordinátora bezpečnosti a ochrany zdraví při práci ve fázi přípravy díla,
- způsob použití, využití a odstranění sedimentů bude v souladu se zákonem č. 541/2020 Sb. o odpadech (dále jen "zákon o odpadech"), případně způsob nakládání s odpady (vybouraný materiál, sediment, pařezy, přebytečná a jinak nevyužitelná zemina apod.) - bude vyřešeno v rámci PD, a to včetně zajištění splnění všech legislativních podmínek s tím spjatých (zákon o odpadech, včetně prováděcích vyhlášek – zejména vyhláška č. 273/2021 Sb. o podrobnostech nakládání s odpady, zákon č. 156/1998 Sb., o hnojivech, ve znění pozdějších předpisů, zákon č. 334/1992 Sb., o ochraně zemědělského půdního fondu, ve znění pozdějších předpisů, vyhláška č. 257/2009 Sb., o používání sedimentů na zemědělské půdě a další obecně závazné právní předpisy, ve znění pozdějších předpisů) a další obecně závazné právní předpisy, v účinných zněních) – ve spolupráci (součinnosti) s investorem bude preferováno - vybráno ekonomicky a ekologicky nejvhodnější řešení. Návrh využití či uložení odpadu zhotovitel projedná s vlastníky a nájemci dotčených pozemků (včetně přístupů apod.), zajistí jejich vyjádření (souhlas) včetně podmínek uzavření smlouvy pro takové využití (uložení); výsledky tohoto projednání sdělí objednateli a zároveň mu předá vyjádření s návrhem smlouvy, předem objednatelům odsouhlaseným, podepsaným vlastníkem (případně i nájemcem),
- součástí PD bude návrh plánu kontrolních prohlídek stavby ve vazbě na podstatné fáze provádění stavby – plán kontrolních prohlídek stavby,

- projekt bude členěn na stavební objekty dle požadavku investora a podle charakteru finančních prostředků (provozní - investiční), všechny stavební objekty budou zaříděny do druhu a oboru stavebnictví dle klasifikace stavebních objektů;
- zhotovitel projedná návrh technického řešení stavby na výrobních výborech, které svolá v průběhu zpracování projektové dokumentace za účasti objednatele a dalších zúčastněných stran dotčených stavbou, zhotovitelem vypracované zápisy z výrobních výborů budou součástí dokladové části paré č. 1 projektové dokumentace, návrh technického řešení předkládaný dotčeným osobám, orgánům státní správy a samosprávy, bude předem projednán s objednatelem,
- pro účely konání výrobních výborů předloží zhotovitel objednateli potřebné podklady v elektronické podobě minimálně 3 dny před konáním výrobního výboru,
- projektant provede odborný výklad v dokumentační komisi objednatele, pokud bude ustanovena, a poskytne dokumentační komisi potřebné podklady (např. fotodokumentace, textová část a výkresy v tištěné a elektronické podobě – formát *.pdf, *.doc a *.xls) v termínu minimálně 14 dní předem,
- zhotovitel předloží objednateli pro účely dokumentační komise, konané před odevzdáním díla, jedno kompletní paré projektové dokumentace v tištěné podobě a její elektronickou podobu, a to nejpozději 7 dní předem,
- zápisy z dokumentačních komisí budou součástí originální dokladové části paré č. 1 projektové dokumentace obsahující veškeré originální doklady, návrh technického řešení předkládaný dotčeným osobám bude předem projednán s objednatelem,
- originály všech dokladů budou samostatnou přílohou paré č. 1 projektové dokumentace,
- veškerá správní rozhodnutí budou investorovi předložena včetně razítka nabytí právní moci, resp. s doložkou o nabytí právní moci,
- zhotovitel souhlasí s rozmnožováním díla pro potřeby zajištění přípravy stavby a pro zadání a realizaci stavby,
- součástí zadání je i provádění autorského dozoru, který bude prováděn formou kontrolní činnosti projektanta na stavbě – účasti autorizované osoby na stavbě dle potřeb objednatele (zpravidla při kontrolních dnech, kontrolních prohlídkách stavby, při předání a převzetí zhotovené stavby apod.), v rámci výkonu autorského dozoru bude zhotovitel kontrolovat soulad prováděné stavby s jím zhotovenou ověřenou (schválenou) projektovou dokumentací, se stavebním povolením (územním rozhodnutím), jakož i s dalšími právními akty a vyjádřeními, které jsou pro realizaci stavby závazné, předpokládaný rozsah autorského dozoru na stavbě ve dnech (dle zadávací dokumentace) zadavatel stanovil pouze pro účely hodnocení nabídkové ceny, přičemž skutečný rozsah prací bude závislý na jeho konkrétních potřebách.

Přílohy:

1) Situace budoucího staveniště

Objednatel:

Dne: 3. 2. 2026

.....

Správa toků - oblast povodí Labe
Lesy České republiky, s.p.

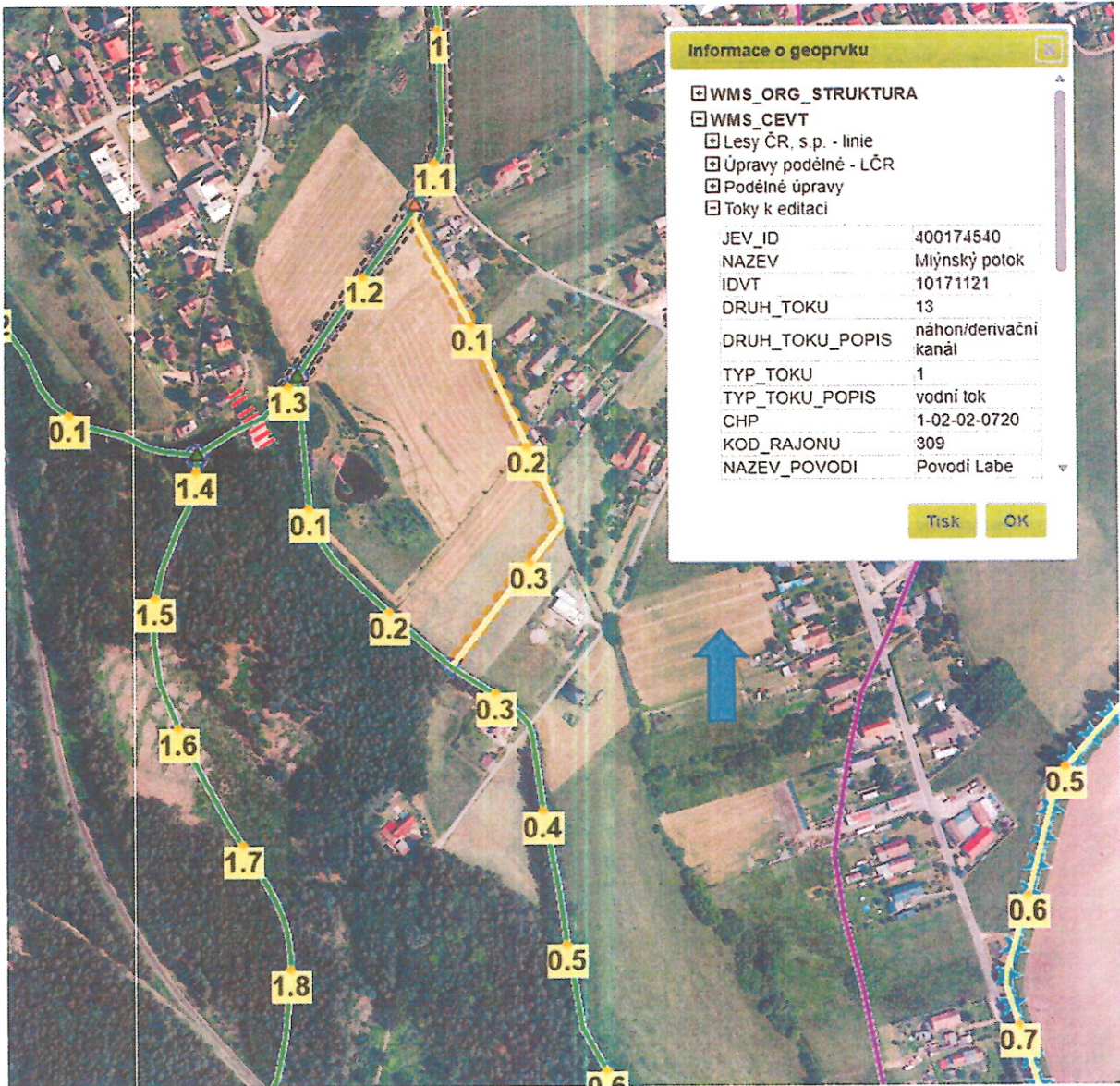
Zhotovitel:

Dne: 23. 2. 2026

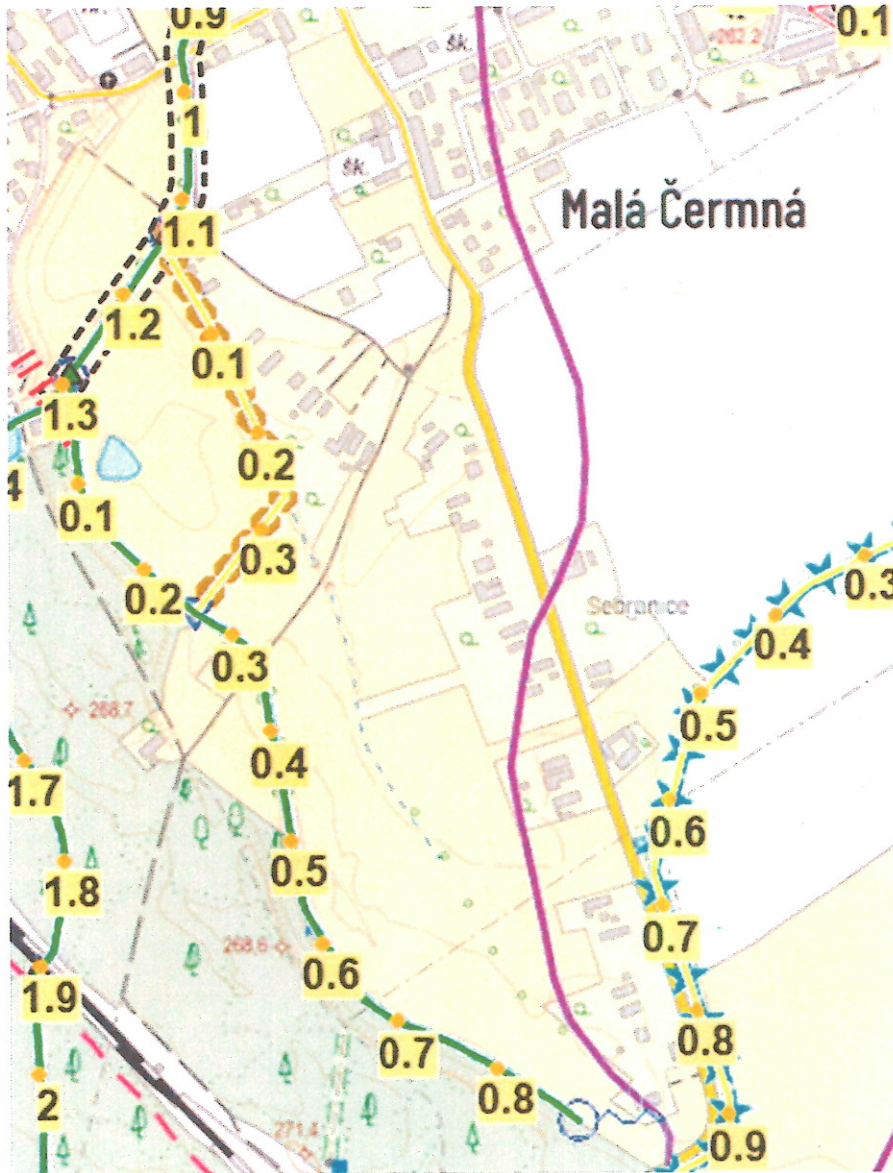
.....

ROUFAR

Situace CEVT:



Mapa širších vztahů:



Strukturovaná cenová nabídka pro zpracování PD

Název akce: Malá Čermná, údržba

Díličí plnění dle SOD			Cena bez DPH
	Zajištění podkladů pro zpracování PD:		
a)		Geodetické práce	38000
a)		Návrh technického řešení	50000
a)		Nový rozbor výkopku - dle vyhlášky č. 273/2021 Sb. o podmínkách ukládání odpadů na skládky a jejich využívání na povrchu terénu, příloha č. 5, tabulka č. 5.3, 5.1, 5.2, 5.4, 10.1	28000
b)	Projekční práce dokumentace pro povolení (rozsahu provádění) stavby		40000
b)	Inženýrská činnost pro povolení stavby		20000
b)	Plán BOZP		8000
c)	Zajištění povolení stavby včetně doložky, součástí jsou i náklady na správní poplatek. Dokumentace pro provádění stavby		25000
celkem za PD			209000
	Cena autorského dozoru kalkulovaný za jednu návštěvu projektanta na stavbě (Kč/den)		4500
	Předpokládaný počet dní autorského dozoru na stavbě 2x cena za návštěvu	2	9000
cena celkem za 2 účasti autorského dozoru na stavbě			9000
Nabídková cena celkem bez DPH			218000

