

## SMLOUVA O DÍLO

### VN Rynoltice – Polesí – oprava návodního líce

#### č. S956/2026/033

dle ustanovení § 2586 a násl. zákona č. 89/2012 Sb., občanský zákoník,  
ve znění pozdějších předpisů (dále jen „občanský zákoník“)

#### **Lesy České republiky, s.p.**

se sídlem Přemyslova 1106/19, Nový Hradec Králové, 500 08 Hradec Králové

IČO: 421 96 451

DIČ: CZ42196451

zapsaný v obchodním rejstříku vedeném Krajským soudem v Hradci Králové, oddíl AXII,  
vložka 540

zastoupený: [redacted] oblast povodí Ohře, dle podpisového řádu  
ve věcech technických jedná: [redacted]

tel.: [redacted], email: [redacted]

bankovní spojení: Komerční banka, a.s., pobočka Hradec Králové

číslo účtu: 26300-511/0100

datová schránka: e8jcfsn

(dále jako „objednatel“) na straně jedné

**a**

#### **STAVOINVEST – REAL s.r.o.**

se sídlem U Slunečních lázní 1277/3, Liberec XIV – Ruprechtice, 460 14 Liberec

IČO: 07083661

DIČ: CZ07083661

zapsaná v obchodním rejstříku vedeném Krajským soudem v Ústí nad Labem, oddíl C, vložka  
41591

zastoupená: Petr Jirásko, jednatel

ve věcech technických jedná: Petr Jirásko, jednatel

tel.: [redacted], e-mail: [redacted]

bankovní spojení: ČSOB a.s.

číslo účtu: 283130859/0300

datová schránka: 8tr8gi7

(dále jako „zhotovitel“) na straně druhé

(objednatel a zhotovitel dále též společně jako „smluvní strany“ a každý jednotlivě jako  
„smluvní strana“)

uzavírají níže uvedeného dne, měsíce a roku tuto Smlouvu o dílo (dále jen „*smlouva*“):

## I. Předmět smlouvy

1. Zhotovitel se touto smlouvou zavazuje provést pro objednatele na svůj náklad a nebezpečí dílo: „**VN Rynoltice – Polesí – oprava návodního líce**“, evidenční číslo zakázky: **S956/2026/033**, a to za podmínek stanovených příslušnými právními předpisy, technickými normami, technickou zprávou vypracovanou [REDACTED] a touto smlouvou (dále jen „*dílo*“).
2. V rámci plnění této smlouvy zhotovitel na svůj náklad a nebezpečí provede, popř. zabezpečí, všechny práce a opatření potřebné k řádnému provedení díla. Cena těchto plnění a příp. dalších plnění nezbytných pro řádné a úplné zhotovení díla je zahrnuta v ceně za dílo dle čl. III. odst. 1 smlouvy. Dílo bude provedeno dle položkového rozpočtu, který je jako příloha č. 1 této smlouvy její nedílnou součástí (dále jen „*Položkový rozpočet*“).
3. Objednatel se zavazuje řádně dokončené dílo od zhotovitele převzít a zhotoviteli za něj zaplatit ujednanou cenu.
4. Veškeré odchylky provedení díla a jeho postupu od vymezení daného touto smlouvou jsou přípustné pouze tehdy, budou-li objednatelem předem písemně odsouhlaseny. Provedení víceprací je možné jen na základě písemného dodatku k této smlouvě.
5. Zhotovitel prohlašuje, že je seznámen se všemi údaji potřebnými pro řádné a včasné provedení díla a že ani při vynaložení odborné péče, již lze na něm rozumně požadovat, neshledal rozporů nebo nedostatků, jež by bránily řádnému provedení díla způsobem a v rozsahu dle této smlouvy.

## II. Doba plnění

1. Předpokládaný (objednatelem nezaručený) termín zahájení provádění díla: **13. 4. 2026**
2. Dílo, které je předmětem této smlouvy, bude provedeno, včetně řádného poskytnutí všech plnění dle čl. I. odst. 2 smlouvy, **nejpozději do 30. 6. 2026**. Tato lhůta se prodlužuje o počet dní, o něž došlo k posunu zahájení provádění díla oproti termínu dle odst. 1 tohoto článku smlouvy z důvodu na straně objednatele, nebude-li písemně ujednáno jinak. Dílo je provedeno, je-li způsobilé sloužit svému účelu a nevykazuje-li vady. Dílo má vadu, neodpovídá-li smlouvě. Objednatel není povinen převzít dílo vykazující vady, popř. dílo nezpůsobilé sloužit svému účelu; ustanovení § 2628 občanského zákoníku se nepoužije.
3. V případě, že objednatel písemně požádá o přerušení prací na dílu (stavbě), např. z důvodu změny finančního plánu, je zhotovitel povinen práce přerušit na dobu objednatelem stanovenou. O dobu přerušení prací dle tohoto odstavce se prodlouží termín pro provedení díla dle odst. 2 tohoto článku smlouvy. Zhotovitel nemá nárok na úhradu víceprací či ušlého zisku v souvislosti s přerušением prací na stavbě ze strany objednatele.

### III. Cena za dílo

1. Za řádné a včasné provedení díla dle této smlouvy náleží zhotoviteli cena za dílo ve výši **122 468,49 Kč (slovy: sto dvacet dva tisíc čtyři sta šedesát osm korun českých a čtyřicet devět haléřů) bez DPH**. DPH bude připočtena ve výši dle příslušného právního předpisu, vznikne-li k její úhradě povinnost.
2. Cena za dílo zahrnuje veškeré náklady zhotovitele nezbytné k řádnému, kvalitnímu a včasnému provedení díla, včetně poskytnutí všech práv a plnění dle této smlouvy, je sjednána jako pevná, neměnná a nepřekročitelná. Cena za dílo bude uhrazena (i fakturována) v rozsahu činností zhotovitelem skutečně provedených. Zhotovitel prohlašuje, že je plátce DPH.
3. Cena za dílo je blíže specifikována a strukturována v úplném Položkovém rozpočtu, který je jako příloha č. 1 této smlouvy její nedílnou součástí. Položkový rozpočet je oběma smluvním stranám známý a je pro ně závazný.
4. V případě změn díla (méněprací či víceprací) se k jejich ocenění použije Položkový rozpočet a cenová soustava ÚRS (dále jen „ceník“ nebo „ceníková cena“). Pro výpočet jednotkové ceny za méněpráce či vícepráce bude použito:
  - a) Smluvních jednotkových cen příslušných prací z Položkového rozpočtu, jsou-li tyto ceny a práce v Položkovém rozpočtu obsaženy.
  - b) Nejsou-li příslušné práce a ceny v Položkovém rozpočtu obsaženy, určí se jednotková cena předmětných prací:
    1. Je-li v Položkovém rozpočtu obsažen příslušný rozpočtový díl:
      - ceníková cena nové položky x (nabídková cena příslušného dílu dle Položkového rozpočtu / ceníková cena příslušného dílu z Položkového rozpočtu) = jednotková cena nové položky.
    2. Není-li v Položkovém rozpočtu obsažen příslušný rozpočtový díl:
      - ceníková cena nové položky x (nabídková cena za dílo dle Položkového rozpočtu / ceníková cena díla, tj. prací uvedených v Položkovém rozpočtu) = jednotková cena nové položky.

V případech, kdy by určené jednotkové ceny nových položek přesahovaly aktuální ceníkové ceny, bude maximální jednotkovou cenou nových položek cena ceníková.
  - c) Není-li cena nové položky v ceníku uvedena, určí se jednotková cena předmětných prací na základě kalkulace zhotovitele odpovídající tržní (obvyklé) úrovni ceny, písemně odsouhlasené objednatelem.
5. Provedení víceprací je možné pouze na základě písemného dodatku této smlouvy, předem uzavřeného postupem souladným s obecně závaznými právními předpisy upravujícími zadávání veřejných zakázek.

**IV.****Platební podmínky**

1. Cena za dílo bude zhotoviteli uhrazena po řádném dokončení a převzetí díla objednatelem na základě zhotovitelem řádně vystaveného daňového dokladu (faktury) doručeného objednateli. K daňovému dokladu (faktuře) musí být přiložen soupis skutečně provedených prací písemně potvrzený (odsouhlasený) objednatelem. Záloha nebude poskytována.
2. Splatnost daňového dokladu (faktury) je 30 dnů ode dne jeho doručení objednateli.
3. V případě, že práce, resp. dodávka podléhá režimu přenesení daňové povinnosti u DPH, je zhotovitel povinen prokazatelně vystavit a doručit daňový doklad objednateli nejpozději do 15 dnů od data uskutečnění zdanitelného plnění (tuto podmínku lze splnit také odesláním dokladu elektronicky ve formátu .pdf nebo .jpg na adresu objednatele). Datem uskutečnění zdanitelného plnění je den převzetí dokončeného díla objednatelem na základě předávacího protokolu podepsaného oběma smluvními stranami.
4. Objednatel je oprávněn zhotovitelem vystavený daňový doklad (fakturu) vrátit bez proplacení, aniž by se dostal do prodlení s jeho úhradou, zejména jestliže:
  - a) neobsahuje všechny náležitosti dle příslušných právních předpisů či této smlouvy,
  - b) zhotovitelem vyúčtované práce nebyly provedeny nebo jsou účtovány neoprávněně anebo předčasně (např. dílo nebylo dosud provedeno, resp. převzato objednatelem),
  - c) jako příloha nebyl připojen soupis skutečně provedených prací odsouhlasený a podepsaný objednatelem.

**V.****Provádění prací, práva a povinnosti**

1. Bude-li při provádění stavebních prací zjištěna vada projektové dokumentace, je zhotovitel povinen na tuto vadu objednatele upozornit a objednatel je povinen postupovat tak, aby tato vada byla bez zbytečného odkladu odstraněna. Zhotovitel není oprávněn požadovat uhrazení víceprací, jež byly vyvolány vadou projektové dokumentace, jíž mohl zhotovitel odhalit při vynaložení odborné péče při přezkoumání projektové dokumentace dle čl. I. odst. 5 smlouvy.
2. V případě, že v průběhu prací dojde ke změně nebo vydání rozhodnutí orgánů vodohospodářských, hygienických, energetických nebo jiných, je objednatel povinen urychleně změněné podmínky projednat a přizvat k jejich projednávání i zástupce zhotovitele. Vyžádají-li si tyto změny prodloužení termínu provedení díla, bude tento termín odpovídajícím způsobem prodloužen uzavřením dodatku k této smlouvě.
3. Pokud zhotovitel použije pro splnění díla poddodavatele, nese vůči objednateli odpovědnost jako by dílo prováděl sám. Pokud bude objednatel u určitého druhu prací písemně požadovat identifikační údaje poddodavatele, je zhotovitel povinen je objednateli písemně sdělit.

4. Objednatel je oprávněn kontrolovat kvalitu prováděného díla prostřednictvím jím pověřených osob, zejména zda jsou práce prováděny podle předané dokumentace, podle smluvených podmínek, technických norem a jiných předpisů a v souladu s rozhodnutími příslušných orgánů. Zhotovitel je povinen poskytnout objednateli za tímto účelem veškerou potřebnou součinnost, zejména zpřístupnit potřebné písemnosti k nahlédnutí, umožnit přístup na pracoviště atd. Na zjištěné nedostatky či vady musí objednatel neprodleně upozornit zhotovitele zápisem do stavebního deníku nebo jinou prokazatelnou písemnou formou a je současně oprávněn žádat bezodkladné odstranění zjištěných nedostatků či vad.
5. Jestliže staveniště nebude ve stavu způsobilém k zahájení prací z důvodu na straně objednatele, posune se termín zahájení provádění díla a termín provedení díla o počet dnů, po který je objednatel v prodlení s řádným zajištěním staveniště pro předání zhotoviteli.
6. Zhotovitel zřídí na staveništi nezbytná zařízení staveniště, včetně sociálních zařízení, osvětlení a skladových prostorů umístěných tak, aby neomezovala a ekologicky neohrožovala okolí stavby. Cena za odebrané energie a vodu, související se stavbou díla, je zahrnuta v ceně za dílo dle čl. III. odst. 1 smlouvy, tzn. náklady za energie, vodu apod., související se stavbou, nese zhotovitel.
7. Zhotovitel je povinen vést stavební deník ode dne převzetí staveniště do doby převzetí dokončeného díla objednatelem, a to dle zákona č. 283/2021 Sb., stavební zákon, ve znění pozdějších předpisů (dále jen „*stavební zákon*“), a vyhlášky č. 131/2024 Sb., o dokumentaci staveb. Zhotovitel je povinen zajistit, aby byl na stavbě k dispozici stavební deník a aby byl tento přístupný všem oprávněným osobám, a to po celou dobu provádění díla.
8. Zhotovitel je povinen vyzvat (písemně zápisem ve stavebním deníku a telefonicky) objednatele ke kontrole a prověření prací, které budou v dalším pracovním postupu zakryty nebo se stanou jinak nepřístupnými, nejméně 3 pracovní dny před termínem, v němž budou práce zakryty nebo jinak zneprístupněny. Nesplní-li zhotovitel tuto povinnost, je k žádosti objednatele povinen na svůj náklad práce odkrýt a umožnit jejich dodatečnou kontrolu a prověření. Pokud se objednatel ke kontrole přes včasné vyzvání zhotovitelem nedostaví, je zhotovitel oprávněn po komplexním fotografickém zdokumentování díla předmětné práce zakrýt. Kompletní fotografickou dokumentaci dle předchozí věty je zhotovitel povinen na požádání objednateli předložit.
9. Zhotovitel odpovídá za škody na pozemcích a stavbách, včetně komunikací a nadzemních, jakož i podzemních, vedení, vzniklé v souvislosti se stavbou (dílem) nebo jejím prováděním, od okamžiku předání staveniště do dne převzetí řádně dokončeného díla dle této smlouvy objednatelem. Vznikne-li v souvislosti se stavbou (dílem) nebo jejím prováděním na uvedených věcech škoda, je zhotovitel povinen ji nahradit, a to uvedením do původního stavu, příp. není-li uvedení do původního stavu možné nebo účelné, poskytnutím odpovídající peněžité náhrady. Případná znečištění vzniklá prováděním stavby (díla) je zhotovitel povinen odstranit nejpozději ve lhůtě pro vyklizení staveniště.

10. Dojde-li při provádění díla (prací) k nálezů kulturně cenných předmětů, detailů stavby nebo chráněných částí přírody anebo k archeologickým nálezům, je zhotovitel povinen okamžitě práce přerušit, neprodleně nález oznámit objednateli a zároveň učinit opatření nezbytná k tomu, aby nález nebyl poškozen nebo zničen.

## VI.

### Další práva a povinnosti zhotovitele

1. Zhotovitel se zavazuje provést dílo podle této smlouvy v plném souladu s předanou projektovou dokumentací a v souladu se specifikací materiálů a výrobků uvedených v Položkovém rozpočtu a za dodržování platných ČSN.
2. Zhotovitel potvrzuje, že je seznámen se stavenišťem, dotčenými inženýrskými sítěmi, podmínkami týkajícími se provádění prací a je si vědom rozsahu prací, které mají být provedeny.
3. Zhotovitel nese nebezpečí škody, včetně živelných, vzniklých na dodaném materiálu a dílu, a to od okamžiku předání staveniště do dne převzetí řádně dokončeného díla dle této smlouvy objednatelem na základě protokolu o předání a převzetí díla. Zhotovitel se zavazuje zajistit (resp. provést) během provádění prací (díla) bezpečnostní opatření k ochraně díla. Vlastníkem zhotovovaného díla je po celou dobu jeho provádění objednatel.
4. Zhotovitel odpovídá za bezpečnost práce, za dodržování předpisů o práci v ochranných pásmech, požárních a jiných předpisů chránících veřejné zájmy. Zhotovitel odpovídá za bezpečnost a ochranu zdraví všech osob v prostoru staveniště. Zhotovitel zajistí na svou odpovědnost a náklady dodržování bezpečnosti a ochrany zdraví při práci dle zákona č. 309/2006 Sb., o zajištění dalších podmínek bezpečnosti a ochrany zdraví při práci, ve znění pozdějších předpisů, prováděcích právních předpisů a souvisejících norem a zabezpečí ochranu osob pohybujících se v sousedství staveniště (oplocení a označení staveniště apod.).
5. Zhotovitel odpovídá za uspořádání staveniště dle nařízení vlády č. 591/2006 Sb., o bližších minimálních požadavcích na bezpečnost a ochranu zdraví při práci na staveništích, a č. 362/2005 Sb., o bližších požadavcích na bezpečnost a ochranu zdraví při práci na pracovištích s nebezpečím pádu z výšky nebo do hloubky, obojí ve znění pozdějších předpisů.
6. Zhotovitel je povinen na staveništi a v jeho okolí zachovat pořádek a čistotu a průběžně odstraňovat na své náklady odpady a nečistoty, vzniklé během provádění stavebních prací. Odvoz a uložení odpadu na skládku je povinností a nákladem zhotovitele.
7. V průběhu realizace stavby (díla) zhotovitel umožní provedení kontrolních prohlídek díla (stavby) ve smyslu ustanovení § 227 stavebního zákona a zajistí nápravu zjištěných nedostatků v objednatel stanovené přiměřené lhůtě.

8. Zhotovitel je povinen dodržovat bezpečnostní, hygienické a protipožární předpisy, týkající se provádění stavebních prací, zajistit potřebná opatření a dozor nad bezpečností práce.
9. Všechny věci (materiál, stroje, zařízení, nástroje a nářadí atd.) nutné k řádnému provedení díla, je povinen na své náklady a nebezpečí zajistit a zabezpečit zhotovitel.
10. Zhotovitel je povinen zajistit všechny zkoušky, měření a revize požadované příslušnými předpisy nebo normami. Náklady na tyto zkoušky jsou součástí ceny za dílo.
11. Zhotovitel je povinen řídit se pokyny objednatele v rámci koordinace s dodávkami, které nejsou součástí díla podle této smlouvy.
12. Zhotovitel se zavazuje použít při provádění díla materiály, výrobky a zařízení plně odpovídající této smlouvě. Pokud bude objednatelem požadováno, předloží vzorky materiálů před zabudováním.
13. Zhotovitel se zavazuje používat v hydraulice mechanizace, která bude při realizaci díla použita, pouze biologicky odbouratelné kapaliny. Náklady za mechanizaci jsou součástí ceny za dílo.
14. Zhotovitel seznámí obsluhu objednatele s obsluhou všech zařízení díla, vyžadujících obsluhu. Seznámení proběhne vždy v průběhu uvádění příslušných zařízení do provozu. Účast obsluhy při zaškolení zajišťuje objednatel.
15. Zhotovitel vyklidí staveniště nejpozději k okamžiku předání dokončeného díla objednateli, tj. nejpozději při podpisu protokolu o předání, resp. převzetí, dokončeného díla objednatelem, nebude-li smluvními stranami písemně ujednáno jinak.

## **VII.**

### **Předání a převzetí díla**

1. Zhotovitel telefonicky a písemně vyzve objednatele k převzetí dokončeného díla. Provedením (dokončením) díla se rozumí (i) úplné dokončení všech prací v souladu s touto smlouvou; (ii) odstranění veškerých vad a nedodělků díla; (iii) předání veškerých dokumentů nezbytných pro provoz a údržbu díla dle odst. 2 tohoto článku smlouvy a (iv) podpis protokolu o předání a převzetí díla objednatelem i zhotovitelem, jehož součástí bude soupis provedených prací, písemně potvrzený objednatelem (dále jen „provedení díla“). O předání a převzetí díla bude sepsán předávací protokol. Objednatel dílo prohlédne a výsledky prohlídky zapíše do protokolu. Protokol bude obsahovat zejména:
  - a) zhodnocení jakosti díla z hlediska vad a nedodělků a jejich popis,
  - b) soupis všech provedených změn a odchylek od technické zprávy,
  - c) prohlášení objednatele, zda dílo přebírá a zda jej lze považovat za dokončené,
  - d) seznam předaných dokumentů dle odst. 2 tohoto článku smlouvy,

- e) soupis příloh,
  - f) jméno a podpis zástupce zhotovitele a objednatele.
2. Zhotovitel předá objednateli nejpozději při předání díla tyto doklady:
- doklady o nakládání s odpady,
  - originál stavebního deníku,

Nebudou-li požadované doklady objednateli předloženy, jedná se o vadu díla, pro kterou je objednatel oprávněn odmítnout převzetí díla.

### **VIII.**

#### **Záruka a uplatnění práv z odpovědnosti za vady**

1. Zhotovitel poskytuje objednateli záruku za jakost zhotoveného díla o době trvání 24 měsíců. Záruka začíná běžet dnem převzetí díla objednatelem.
2. Vadu je zhotovitel povinen odstranit nejpozději do 30 dnů od jejího oznámení objednatelem. Neoznámí-li objednatel zhotoviteli jinak, platí, že objednatel požaduje odstranění vady dodáním chybějící věci, je-li možno vadu odstranit dodáním chybějící věci, nebo opravou věci, je-li možné vadu odstranit opravou věci.
3. Neodstraní-li zhotovitel vadu díla ve lhůtě dle odst. 2 tohoto článku smlouvy, je objednatel oprávněn, nikoli však povinen, odstranit vadu sám, popř. nechat ji odstranit třetí osobou, na náklady zhotovitele.
4. Zhotovitel je povinen vydat objednateli potvrzení o tom, kdy objednatel právo z odpovědnosti za vady uplatnil, co je obsahem reklamace a jaký způsob vyřízení reklamace objednatel požaduje, jakož i potvrzení o datu a způsobu vyřízení reklamace, a dále potvrzení o provedení opravy a době jejího trvání, příp. písemné odůvodnění zamítnutí reklamace.
5. Zhotovitel je povinen nahradit objednateli veškeré náklady, jež objednatel účelně vynaložil v souvislosti s uplatněním práva z odpovědnosti za vady a odstraňováním vady. Tuto náhradu poskytne zhotovitel objednateli na základě objednatelem řádně vystaveného daňového dokladu (faktury) doručeného zhotoviteli, se splatností 21 dnů ode dne jeho doručení.

### **IX.**

#### **Smluvní pokuty a úrok z prodlení**

1. Zhotovitel je povinen zaplatit objednateli smluvní pokutu v případě, že:
  - a) zhotovitel je v prodlení s provedením díla, a to ve výši 0,1 % z ceny za dílo bez DPH dle čl. III. odst. 1 smlouvy, a to za každý, byť i započatý kalendářní den prodlení,

- b) zhotovitel při provádění díla dle této smlouvy provede práce (dílo či jeho část) v rozporu s touto smlouvou (např. nekvalitně, v rozporu s projektovou dokumentací), a to ve výši 25 % z ceny takových prací bez DPH dle Položkového rozpočtu,
  - c) zhotovitel je v prodlení s odstraněním vady či vyřízením reklamace dle čl. VIII. odst. 2 smlouvy, a to ve výši 0,1 % z ceny vadně provedené části díla bez DPH dle Položkového rozpočtu za každý, byť i započatý den prodlení,
  - d) zhotovitel je v prodlení s vyklizením staveniště, a to ve výši 1 500 Kč za každý, byť i započatý kalendářní den prodlení,
  - e) zhotovitel porušil jakoukoliv svou povinnost vyplývající pro něj z této smlouvy, s výjimkou případů uvedených pod písm. a) až d) tohoto odstavce smlouvy nebo odst. 2 tohoto článku smlouvy, a to ve výši 1 000 Kč za každé takové jednotlivé porušení.
2. V případě prodlení s plněním peněžitého závazku dle této smlouvy je smluvní strana, která je takto v prodlení, povinna zaplatit druhé smluvní straně úrok z prodlení ve výši 0,05 % z dlužné částky za každý, byť i započatý den prodlení.
  3. Smluvní pokuty mohou být kombinovány (tzn. že uplatnění jedné smluvní pokuty nevylučuje souběžné uplatnění jakékoli jiné smluvní pokuty).
  4. Ujednáním o smluvní pokutě, ani jejím zaplacením není jakkoli dotčeno či jinak omezeno právo objednatele na náhradu škody, a to v plném rozsahu.
  5. Smluvní pokuta nebo smluvní úrok z prodlení dle tohoto článku smlouvy budou uhrazeny na základě řádně vystaveného daňového dokladu (faktury) se lhůtou splatnosti 21 dnů ode dne jeho doručení povinné smluvní straně.

## **X.**

### **Odstoupení od smlouvy**

1. Kterákoli ze smluvních stran je oprávněna od této smlouvy odstoupit v případech a za podmínek stanovených občanským zákoníkem nebo ujednaných touto smlouvou. Odstoupení musí být učiněno písemně a je účinné okamžikem jeho doručení druhé smluvní straně.
2. Objednatel je oprávněn od této smlouvy odstoupit zejména v případě, že:
  - a) dílo je prováděno v rozporu s touto smlouvou,
  - b) zhotovitel se ocitl v prodlení s provedením díla o dobu delší než 30 dnů,
  - c) z chování zhotovitele, postupu prací nebo jiných okolností nepochybně vyplývá, že povinnost zhotovitele bude porušena způsobem, který zakládá právo objednatele od této smlouvy odstoupit,
  - d) zhotovitel vstoupil do likvidace,

- e) nabylo právní moci rozhodnutí soudu o úpadku zhotovitele ve smyslu zákona č. 182/2006 Sb., o úpadku a způsobech jeho řešení (insolvenční zákon), ve znění pozdějších předpisů.
3. Zhotovitel je oprávněn odstoupit od této smlouvy zejména v případě, že se objednatel ocitl v prodlení se zaplacením ceny za dílo o dobu delší než 30 dnů.

## **XI.**

### **Závazek a prohlášení zhotovitele**

1. Zhotovitel se zavazuje:
- a) po celou dobu trvání smluvního vztahu založeného smlouvou zajistit především důstojné pracovní podmínky pro veškeré své zaměstnance podílející se na plnění smlouvy, stejně jako udržovat férové dodavatelské vztahy s obchodními partnery, jejichž služeb při plnění smlouvy využije,
- b) dodržovat veškeré právní předpisy, zejména pak z oblasti práva životního prostředí, práva sociálního či pracovního (odměňování, dodržování délky pracovní doby a doby odpočinku mezi směnami, placené přesčasy), dále předpisy týkající se oblasti zaměstnanosti a bezpečnosti a ochrany zdraví při práci, tj. zejména zákon č. 435/2004 Sb., o zaměstnanosti, ve znění pozdějších předpisů, a zákon č. 262/2006 Sb., zákoník práce, ve znění pozdějších předpisů, a to vůči všem osobám či subjektům, které se na plnění smlouvy podílejí a bez ohledu na to, zda bude plnění poskytováno jím samotným či jeho poddodavatelem. Zhotovitel zajistí, že na plnění smlouvy se budou podílet pouze osoby, které byly proškoleny z problematiky BOZP a požární ochrany, a jsou náležitě vybaveny osobními ochrannými pracovními prostředky dle účinné legislativy. Současně je zhotovitel povinen dodržovat veškeré podmínky, které ujednal se svými obchodními partnery podílejícími se na plnění smlouvy, zejména je vůči nim povinen řádně a včas plnit své finanční závazky při respektování ustanovení § 1963 občanského zákoníku.
2. Zhotovitel prohlašuje, že veřejný funkcionář uvedený v ustanovení § 2 odst. 1, písm. c) zákona č. 159/2006 Sb., o střetu zájmů, ve znění pozdějších předpisů, nebo jím ovládaná osoba nevlastní ve zhotoviteli ani v žádné z osob, jejichž prostřednictvím zhotovitel v řízení k zadání veřejné zakázky, v rámci něhož byla uzavřena tato smlouva, prokazoval kvalifikaci, podíl představující alespoň 25 % účasti společníka. V případě, že prohlášení zhotovitele učiněné v předchozí větě je nebo se ukáže být nepravdivým, je objednatel oprávněn od smlouvy písemně odstoupit.
3. Zhotovitel prohlašuje, že ke dni uzavření smlouvy u něj neexistují podmínky pro uplatnění mezinárodních sankcí ve smyslu ustanovení § 48a zákona č. 134/2016 Sb., o zadávání veřejných zakázek, ve znění pozdějších předpisů, a současně se zavazuje, že tyto nebudou existovat ani po celou dobu účinnosti smlouvy; v opačném případě je objednatel oprávněn od smlouvy písemně odstoupit.

**XII.****Criminal Compliance doložka**

1. Smluvní strany níže svým podpisem stvrzují, že v průběhu vyjednávání o této smlouvě vždy jednaly a postupovaly čestně, transparentně a v souladu s veškerými právními předpisy, a že takto budou jednat i při jejím plnění.
2. Smluvní strany prohlašují, že v souvislosti s touto smlouvou vyvinou maximální úsilí, aby žádné ze smluvních stran nemohla být přičtena trestní odpovědnost podle příslušných právních předpisů.
3. Objednatel zachovává nulovou toleranci k jakémukoli nelegálnímu jednání, dodržuje maximální transparentnost, legalitu, etiku a uplatňuje zásady Criminal Compliance Programu ([www.lesy-cr.cz/ccp](http://www.lesy-cr.cz/ccp)).

**XIII.****Závěrečná ustanovení**

1. Pokud není v této smlouvě ujednáno jinak, řídí se vztahy mezi smluvními stranami právním řádem České republiky, zejména občanským zákoníkem a právními předpisy souvisejícími.
2. Tuto smlouvu lze měnit či doplňovat pouze formou písemných dodatků podepsaných oběma smluvními stranami.
3. Tato smlouva nabývá platnosti dnem jejího podpisu oběma smluvními stranami. Pokud tato smlouva podléhá povinnosti uveřejnění dle zákona č. 340/2015 Sb., o zvláštních podmínkách účinnosti některých smluv, uveřejňování těchto smluv a o registru smluv (zákon o registru smluv), ve znění pozdějších předpisů, nabývá účinnosti dnem jejího uveřejnění v souladu se zmíněným zákonem; smluvní strany pro tyto případy vyjadřují svůj souhlas s uveřejněním celého znění smlouvy včetně metadat, a to v rozsahu a způsobem stanoveným zákonem. V ostatních případech tato smlouva nabývá účinnosti dnem jejího podpisu oběma smluvními stranami.
4. Smlouva ani jakákoliv práva a povinnosti z ní vyplývající nemohou být zhotovitelem postoupeny bez předchozího písemného souhlasu objednatele.
5. Zastupuje-li každou ze smluvních stran osoba oprávněná za ni jednat, jež disponuje platným uznávaným elektronickým podpisem ve smyslu zákona č. 297/2016 Sb., o službách vytvářejících důvěru pro elektronické transakce, ve znění pozdějších předpisů, je smlouva uzavírána elektronicky. V ostatních případech se smlouva uzavírá v listinné podobě a je vyhotovena v počtu 2 stejnopisů, z nichž po 1 vyhotovení obdrží každá ze smluvních stran.

6. Smluvní strany prohlašují, že si tuto smlouvu před jejím podpisem přečetly, jejímu obsahu rozumí a bez výhrad s ním souhlasí. Smlouva je vyjádřením jejich pravé, skutečné, svobodné a vážné vůle, na důkaz čehož níže připojují, prosty omylu, své podpisy.
7. Nedílnou součástí této smlouvy jsou tyto přílohy:  
Příloha č. 1 - Položkový rozpočet  
Příloha č. 2 – technická zpráva

V Teplicích, dne: .....

Za objednatele:

V ....., dne: .....

Za zhotovitele:

.....

  
 STOP Ohře  
Lesy České republiky, s.p.

.....

Petr Jirásko  
jednatel  
Stavoinvest-real s.r.o.

## **VN Rynoltice-Polesí - oprava návodního líce**



**Lesy České republiky, s. p.**

**Správa toků - oblast povodí Ohře**

**rajon 607**

únor 2026

## **A** Průvodní list

### **A.1** Identifikační údaje

#### **A.1.1** Údaje o stavbě

**a) název stavby:**

„VN Rynoltice-Polesí - oprava návodního líce“

**b) místo stavby:**

Liberecký kraj, okres Liberec, obec Rynoltice, místní část Polesí

#### **A.1.2** Údaje o vlastníkovi

**c)** Lesy České republiky, s. p.

Přemyslova 1106/19

500 08 Hradec Králové

IČ: 42196451

#### **A.1.3** Údaje o zpracovateli dokumentace

- b)** ██████████ Lesy České republiky, s. p., Správa toků - oblast povodí Ohře,  
Dr. Vrbenského 2874/1, 415 01 Teplice

### **A.2** Seznam vstupních podkladů

**a) základní informace o všech rozhodnutích nebo opatřeních souvisejících se stavbou:**

Stavební povolení a povolení k nakládání s vodami Magistrátu města Liberec č.j. ZPVU/4330/172081/15-██████████  
ze dne 5.1.2016.

Kolaudační souhlas Magistrátu města Liberec č.j. ZPVU/4330/174356/18-██████████ ze dne 17.9.2018

**b) základní informace o dokumentaci, pokud se dochovala:**

Dokumentace skutečného provedení stavby, ██████████, říjen 2017.

**c) další podklady:**

Terénní šetření ██████████.

Písemné projednání s CHKO Lužické hory.

## **B** Souhrnná technická zpráva

### **a) popis území, ochrana území podle jiných právních předpisů, zvláště chráněné území, záplavové území apod.:**

Stavenišťem je návodní líc hráze vodní nádrže a částečně i její zátopa.

Vodní nádrž požívá ochranu jako významný krajinný prvek dle § 3 odst. 1) písm. b) zákona č. 114/1992 Sb.

Staveniště se nachází na území II. zóny CHKO Lužické hory.

Stavba se nachází na území s archeologickými nálezy ÚAN III.

Práce budou prováděny na okraji zátopy vodní nádrže. Na korytě toku není vyhlášeno záplavové území.

### **b) popis stavby, účel užívání stavby, trvalá nebo dočasná stavba, ochrana stavby podle jiných právních předpisů,**

Bude provedeno doplnění opevnění návodního líce hráze a jeho přesypání zeminou.

Hlavním účelem stavby je obnovení původních parametrů stavby.

Jedná se o trvalou stavbu.

Na stavbu se nevztahují jiné právní předpisy a ochrany stavby.

Realizace stavby je plánována v roce 2026.

### **c) parametry stavby - například zastavěná plocha, obestavěný prostor, užitná plocha, počet funkčních jednotek a jejich velikosti:**

Bude provedeno doplnění opevnění návodního líce hráze v objemu 42 m<sup>3</sup> a jeho přesypání zeminou.

### **d) technický popis stavby a jejího technického zařízení, včetně zhodnocení jejího stávajícího stavebně technického stavu:**

Vodní nádrž byla dokončena v roce 2017. Opevnění návodního líce bylo provedeno na základě požadavku CHKO Lužické hory nadsítinou frakcí z pískovny Dubnice - kamenivem frakce 63/125 mm v tloušťce 300 mm uloženého na geotextilii 350 g/m<sup>2</sup>.

Za dobu provozu nádrže došlo vlivem mrazových cyklů k rozpadu kameniva v ploše nad provozní hladinou a k jeho rozmělnění do podoby štěrkopísku, který je prorostlý travním porostem. V jednom místě již došlo k odhalení geotextilie.

Na základě jednání s CHKO Lužické hory ve věci doplnění kameniva v projektované frakci **63/125 mm** bylo dohodnuto použití **čediče** nebo **znělce - lomový kámen s atestem pro vodní stavby**, za podmínky, že toto opevnění bude přesypáno zeminou z důvodu krajinného rázu.

Před zahájením prací bude provozní hladina nádrže snížena objednatelem o 20 cm z důvodu zamezení kontaktu zemních prací s vodou a jejího nežádoucího zakalení. Tedy zahájení prací lze uvažovat **min. 2 dny** po zahájení vypouštění.

✚ Bude provedeno sejmutí prokořeněné vrstvy degradovaného opevnění v šířce 3,5 m a v tloušťce 100 mm, jejímu přesunu do 50 m pod hrázovou komunikaci a uložení zde vč. urovnání.

výkaz výměr sejmutí opevnění: LB hráze 10 m \* 3,5 m = 35 m<sup>2</sup>

PB hráze 25 m \* 3,5 m = 87,5 m<sup>2</sup>

122,5 m<sup>2</sup> \* 0,1 m = 12,25 m<sup>3</sup>

✚ V uvedeném prostoru pod hrázovou komunikací dojde ke skrývce travního drnu v tloušťce 200 mm se zeminou.

výkaz výměr skrývky drnu: 15 m \* 7 m = 105 m<sup>2</sup>

105 m<sup>2</sup> \* 0,2 m = 21 m<sup>3</sup>

✚ Následně bude rozhrnuto nové kamenivo v tloušťce 300 mm tak, že bude zataženo 1 m pod provozní hladinu, tedy bude rozhrnuto v délce 4 m svahu hráze.

výkaz výměr opevnění: LB hráze 10 m \* 4 m = 40 m<sup>2</sup>

PB hráze 25 m \* 4 m = 100 m<sup>2</sup>

140 m<sup>2</sup> \* 0,3 m = 42 m<sup>3</sup>

Nejbližší lom splňující požadavky na předepsaný lomový kámen je Lom Tachov (EUROVIA Kamenolomy, a.s.), vzdálenost 40 km.

- ✚ Přesypání nově položeného kameniva sejmutým travním drnem v šířce 3 m nad provozní hladinou a v tloušťce 200 mm. Nejprve bude pohoz přesypán max. 50 % sejmutého drnu, toto množství bude **ručně zapraveno** do otvorů mezi kameny pohozu. Pak bude dosypáno zbývající množství.

výkaz přesypu opevnění: LB hráze 10 m \* 3 m = 30 m<sup>2</sup>

PB hráze 25 m \* 3 m = 75 m<sup>2</sup>

105 m<sup>2</sup> \* 0,2 m = 21 m<sup>3</sup>

#### **Ostatní ujednání:**

- ❖ **Zhotovitel předloží prohlášení o shodě / certifikát použitých materiálů a výrobků ještě před jejich dodáním na stavbu - lomový kámen bude mít atest pro vodní stavby!**
- ❖ **Zhotovitel předloží dodací listy/doklady o zakoupení použitých materiálů a výrobků.**

**Začátek prací bude oznámen min. 3 dny předem CHKO Lužické hory:** [REDACTED]

Na staveništi budou přítomni vždy min. 2 pracovníci z důvodu zajištění základní bezpečnosti.

Zhotovitel se bude řídit svým interním firemním plánem BOZP a havarijním plánem přizpůsobeným pro tuto akci.

Po dokončení prací zhotovitel uvede dotčené pozemky do stavu odpovídajícímu původnímu stavu.

V průběhu prací nedojde k znečištění nebo poškození vodní nádrže vč. objektů, dotčených pozemků a porostů. Odstranění případných škod na vlastní náklady zajistí a hradí zhotovitel prací.

#### **e) napojení na dopravní a technickou infrastrukturu:**

Stavba je přístupná z místní komunikace v obci Rynoltice m. č. Polesí odbočením u č. p. 71 na lesní cestu a zároveň zelenou turistickou cestu.

Stavba sama nebo pro svůj provoz nevyžaduje žádná napojení na dopravní či technickou infrastrukturu.

#### **f) ochranná a bezpečnostní pásma:**

V území dotčeném stavbou se nenachází inženýrské sítě.

Stavba sama nebo pro svůj provoz nevyžaduje žádná ochranná a bezpečnostní pásma.

#### **g) vliv stavby na životní prostředí a ochrana zvláštních zájmů:**

Samotné opatření lze hodnotit jako pozitivní, neboť dojde obnově původních parametrů stavby. Užívání stavby nebude mít negativní vliv na okolní životní prostředí.

Při realizaci prací lze předpokládat dočasnou zvýšenou míru hluku a prašnosti provozem stavebních mechanismů. Po dobu výstavby musí dodavatel stavby dodržovat hygienické limity přípustné hladiny hluku definované v obecně platných předpisech (zejména nařízení vlády č. 272/2011 Sb. ve znění nařízení vlády č. 217/2016 Sb.).

Požaduje se, aby zhotovitel stavby používal strojní stavební mechanismy v odpovídajícím technickém stavu tak, aby nedocházelo k únikům a úkapům ropných látek a dalších závadných látek podle vodního zákona (je žádoucí mít k dispozici mobilní havarijní soupravu).

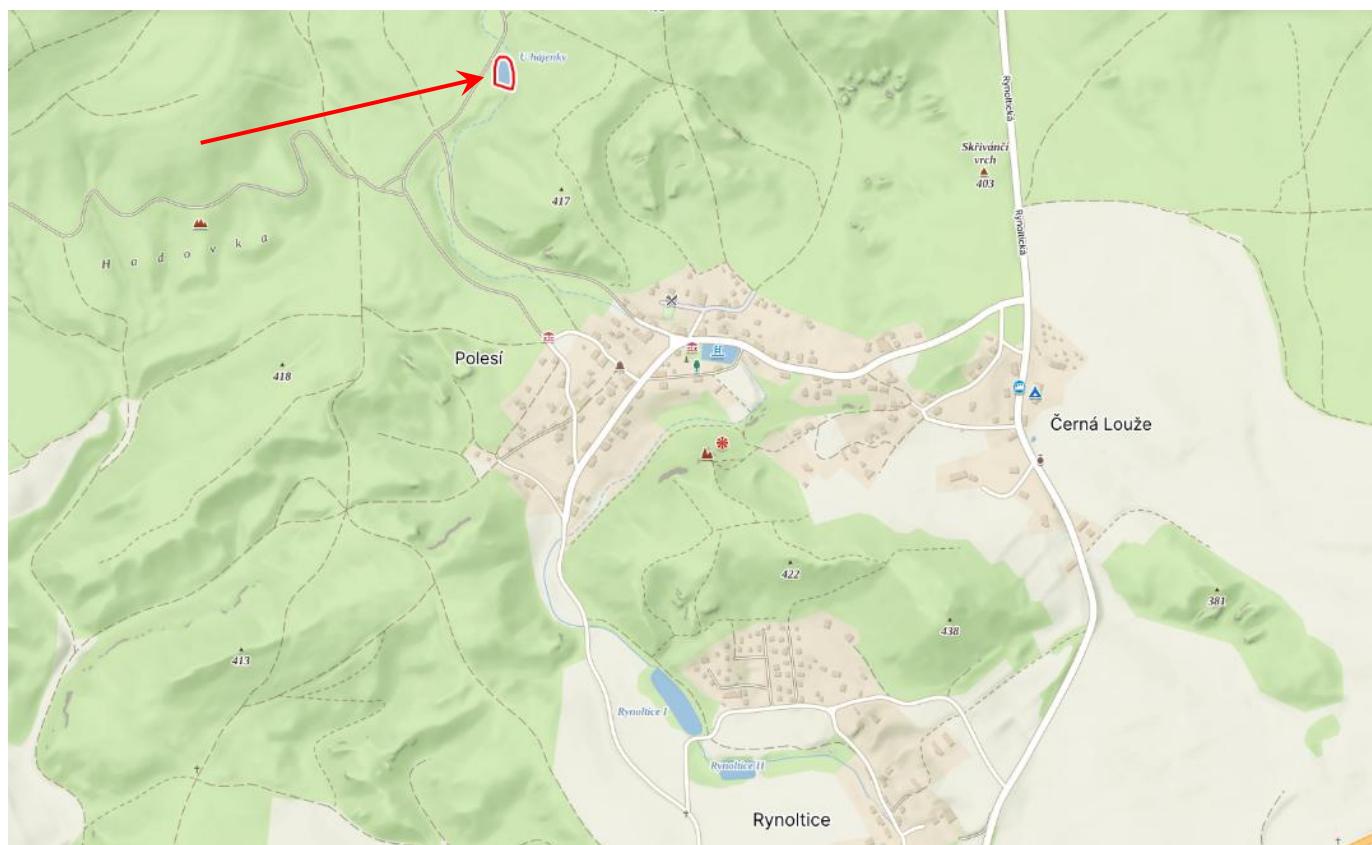
Zhotovitel musí dbát o minimalizaci zatížení okolí stavby znečištěním, a to především čištěním vozidel před výjezdem z prostoru staveniště, zabezpečením zabraňujícím znečištění komunikací převážným materiálem.

Zhotovitel stavby je povinen provádět preventivní opatření nebo nápravná opatření v souladu se zákonem č. 167/2008 Sb. o předcházení ekologické újmy a o její nápravě a o změně některých zákonů.

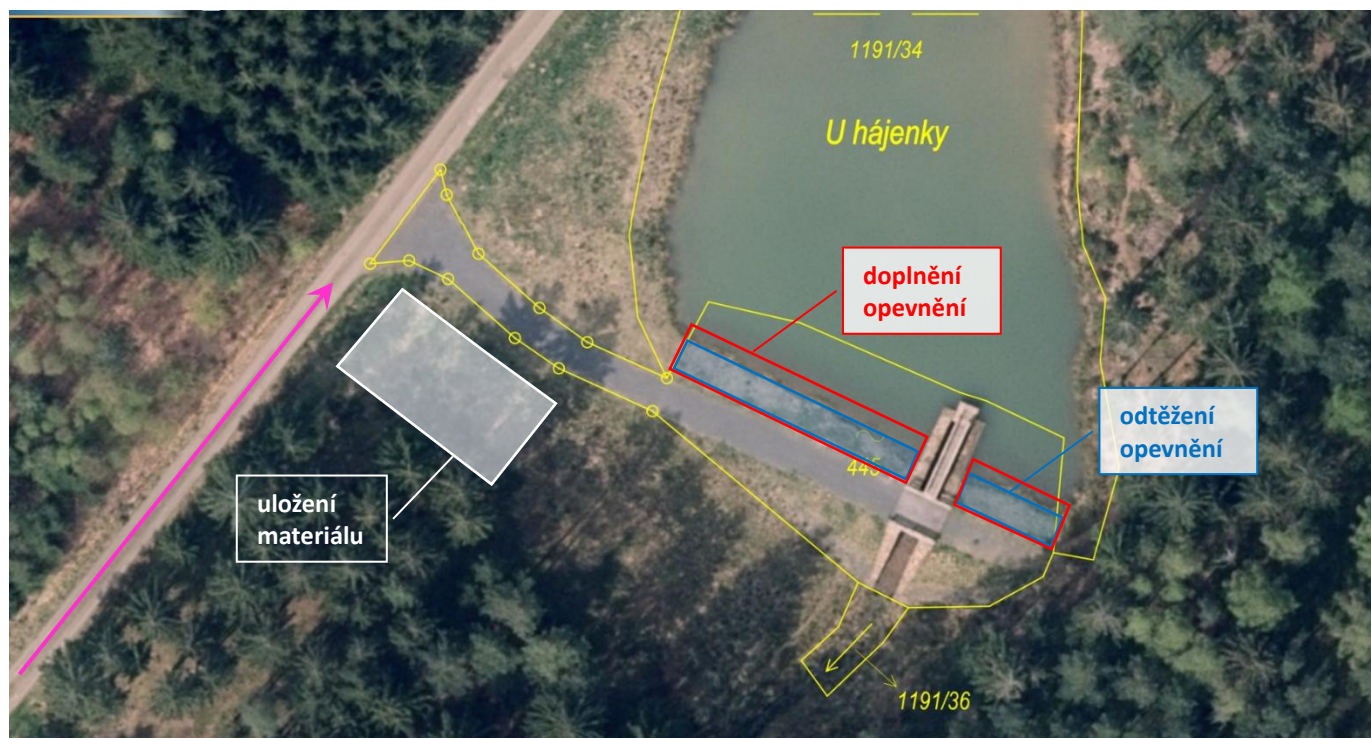
Zhotovitel stavby přizpůsobí stavební činnost tak, aby po dobu výstavby nebyla ohrožena jakost povrchových nebo podzemních vod, zejména závadnými látkami podle ustanovení § 39 vodního zákona, a aby nedocházelo v důsledku stavební činnosti ke znečištění vodního toku a ke splavování materiálu do toku.

Vznik odpadů se neuvažuje. Veškerý vytěžený materiál bude účelně využit v místě na pozemku investora.

**C** Zjednodušený situační výkres

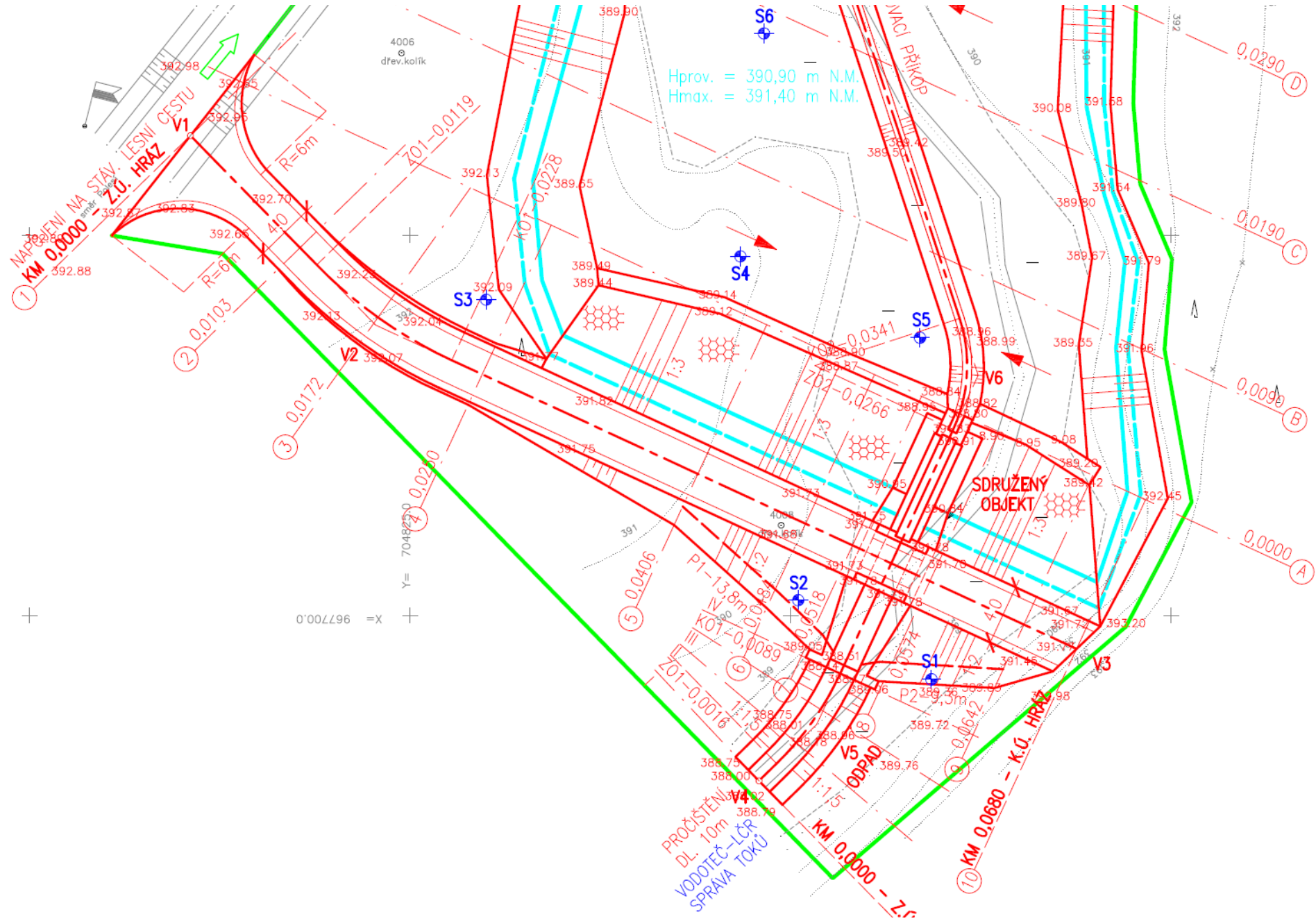


**D** Zjednodušená výkresová dokumentace

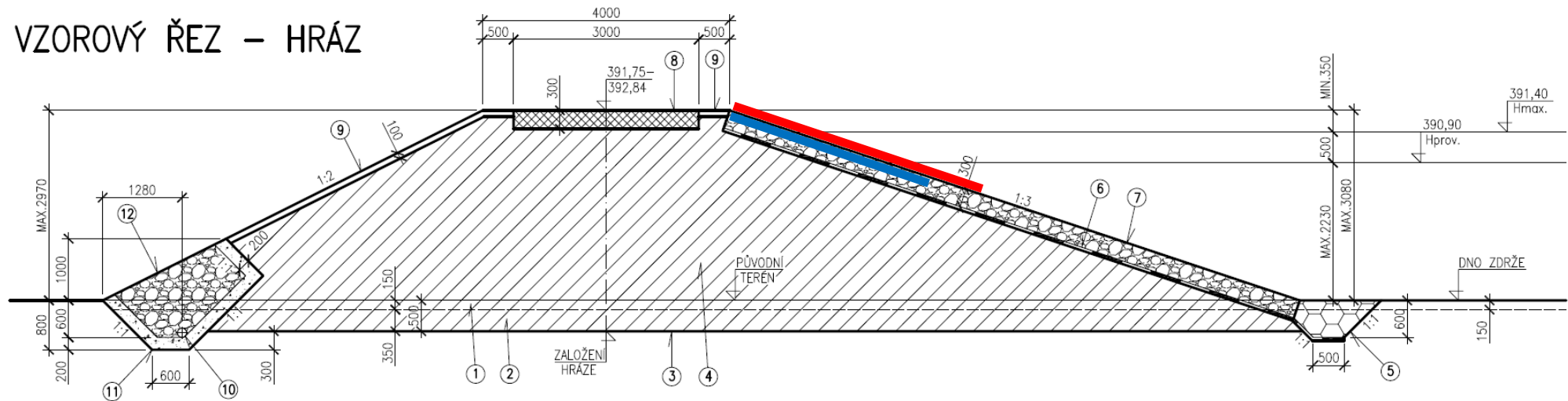


Pozn.: zakres je schématický a není v měřítku.

dokumentace skutečného provedení stavby - koordinační situační výkres (výřez)



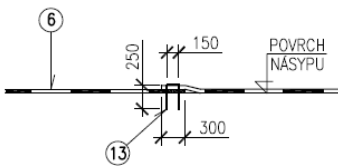
## VZOROVÝ ŘEZ – HRÁZ



### LEGENDA:

OZN.	POPIS
①	SEJMUTÍ ORGANICKÝCH ZEMIN V TL. CCA 150 mm
②	ODKOPÁVKY ROSTLÝCH ZEMIN NEZAPAŽENÉ
③	UROVNÁNÍ A ZHUTNĚNÍ ZÁKLADOVÉ SPÁRY MIN. 95% PS
④	NÁSYP HRÁZE PO VRSTVÁCH MAX. TL. 200 mm SE ZHUTNĚNÍM MIN. 95% PS
⑤	PATKA OPEVNĚNÍ Z LOMOVÉHO KAMENE NA SUCHO (0,60 m <sup>3</sup> /bm)
⑥	FILTRAČNÍ GEOTEXTILIE GEOFILTEX 350 g/m <sup>2</sup>
⑦	OPEVNĚNÍ – POHOZ Z KAMENIVA TĚŽENÉHO De=90 mm (NADSÍTNÁ FRAKCE)
⑧	VOZOVKA – TĚŽENÉ KAMENIVO VIBROVANÉ TL. 300 mm
⑨	HUMUSOVÁNÍ TL. 100 mm S OSETÍM TRAVNÍM SEMENEM 0,015 kg/m <sup>2</sup>
⑩	PATNÍ DRĚN – POTRUBÍ PVC DĚROVANÉ DN 150 mm
⑪	FILTR – ŠTĚRKOPÍSEK FR. 0–63 mm (0,77 m <sup>3</sup> /bm)
⑫	VÝPLŇ – KAMENIVO DRCENÉ FR. 32–63 mm (1,68 m <sup>3</sup> /bm)
⑬	KOTVENÍ GEOTEXTILIE – BETONÁŘSKÁ OCEL PRŮM. 6, DL. 650 mm (4 ks/10 m <sup>2</sup> )

### PŘEKRYT A KOTVENÍ GEOTEXTILIE



**Fotodokumentace**





# REKAPITULACE STAVBY

Kód: 10/2026  
Stavba: VN Rynoltice Polesí - oprava návodního líce hráze

KSO:  
Místo: VN Polesí

CC-CZ:  
Datum: 13. 3. 2026

Zadavatel:  
Lesy ČR, s.p.

IČ: 42196451  
DIČ: CZ42196451

Zhotovitel:  
Stavoinvest-real s.r.o.

IČ: 07083661  
DIČ: CZ07083661

Projektant:

IČ:  
DIČ:

Zpracovatel:  
Petr Jirásko

IČ:  
DIČ:

Poznámka:

---

<b>Cena bez DPH</b>				<b>122 468,49</b>
---------------------	--	--	--	-------------------

	Sazba daně	Základ daně		Výše daně
DPH základní	21,00%	<b>122 468,49</b>		<b>25 718,38</b>
snížená	15,00%	<b>0,00</b>		<b>0,00</b>

<b>Cena s DPH</b>	<b>v</b>	<b>CZK</b>		<b>148 186,87</b>
-------------------	----------	------------	--	-------------------

---

<b>Projektant</b>	<b>Zpracovatel</b>
-------------------	--------------------

Datum a podpis:	Razítko	Datum a podpis:	Razítko
-----------------	---------	-----------------	---------

---

<b>Objednavatel</b>	<b>Zhotovitel</b>
---------------------	-------------------

Datum a podpis:	Razítko	Datum a podpis:	Razítko
-----------------	---------	-----------------	---------

# REKAPITULACE OBJEKTŮ STAVBY A SOUPISŮ PRACÍ

Kód: 10/2026

**Stavba:** VN Rynoltice Polesí - oprava návodního líce hráze

Místo: VN Polesí

Datum: 13. 3. 2026

Zadavatel: Lesy ČR, s.p.

Projektant:

Zhotovitel: Stavoinvest-real s.r.o.

Zpracovatel:

Petr Jirásko

Kód	Popis	Cena bez DPH [CZK]	Cena s DPH [CZK]
<b>Náklady z rozpočtů</b>		<b>122 468,49</b>	<b>148 186,87</b>
2026/09	VN Rynoltice-Polesí - oprava návodního líce	122 468,49	148 186,87

# KRYCÍ LIST SOUPISU PRACÍ

Stavba:

VN Rynoltice Polesí - oprava návodního líce hráze

Objekt:

**2026/09 - VN Rynoltice-Polesí - oprava návodního líce**

KSO:

Místo: Rynoltice-Polesí

CC-CZ:

Datum: 13. 3. 2026

Zadavatel:

Lesy České republiky, s.p.

IČ: 42196451

DIČ: CZ42196451

Zhotovitel:

Stavoinvest-real s.r.o.

IČ: 07083661

DIČ: CZ07083661

Projektant:

██████████

IČ:

DIČ:

Zpracovatel:

IČ:

DIČ:

Poznámka:

---

**Cena bez DPH**

**122 468,49**

	Základ daně	Sazba daně	Výše daně
DPH základní	122 468,49	21,00%	25 718,38
snížená	0,00	15,00%	0,00

---

**Cena s DPH**

**v CZK**

**148 186,87**

---

**Projektant**

**Zpracovatel**

Datum a podpis:

Razítko

Datum a podpis:

Razítko

---

**Objednavatel**

**Zhotovitel**

Datum a podpis:

Razítko

Datum a podpis:

Razítko

# SOUPIS PRACÍ

Stavba:

VN Rynoltice Polesí - oprava návodního líce hráze

Objekt:

2026/09 - VN Rynoltice-Polesí - oprava návodního líce

Místo: Rynoltice-Polesí

Datum: 13. 3. 2026

Zadavatel: Lesy České republiky, s.p.

Projektant: [REDACTED]

Zhotovitel: Stavoinvest-real s.r.o.

Zpracovatel:

PČ	Typ	Kód	Popis	MJ	Množství	J.cena [CZK]	Cena celkem [CZK]
----	-----	-----	-------	----	----------	--------------	-------------------

## Náklady soupisu celkem

122 468,49

D HSV Práce a dodávky HSV

122 468,49

D 1 Zemní práce

21 851,12

1	K	121151213	Sejmutí lesní půdy plochy přes 100 do 500 m2 tl vrstvy přes 150 do 200 mm strojně	m2	105,000	32,51	3 413,55
---	---	-----------	---	----	---------	-------	----------

VV "výtěžek bude 105 m2 \* tl. 200 mm = 21 m3"

VV 15\*7

105,000

VV Součet

105,000

2	K	122151101	Odkopávky a prokopávky nezapažené v hornině třídy těžitelnosti I skupiny 1 a 2 objem do 20 m3 strojně	m3	12,250	156,10	1 912,23
---	---	-----------	---	----	--------	--------	----------

VV 10\*3,5\*0,1

3,500

VV 25\*3,5\*0,1

8,750

VV Součet

12,250

3	K	162251102	Vodorovné přemístění přes 20 do 50 m výkopku/sypaniny z horniny třídy těžitelnosti I skupiny 1 až 3	m3	12,250	46,76	572,81
---	---	-----------	---	----	--------	-------	--------

4	K	171203111	Uložení a hrubé rozhrnutí výkopku bez zhutnění v rovině a ve svahu do 1:5	m3	12,250	363,59	4 453,98
---	---	-----------	---	----	--------	--------	----------

P *Poznámka k položce:*

*Rozhrnutí v ploše 15 x 7 m a tloušťce 0,1 m.*

5	K	182313101-R	Vyplnění otvorů v pohozi zeminou ručně	m2	105,000	34,72	3 645,60
---	---	-------------	--	----	---------	-------	----------

P *Poznámka k položce:*

*Konstrukce nového pohozi bude přesypána max. 50 % sejmutého drnu,*

*toto množství bude ručně zapraveno do otvorů mezi kameny pohozi.*

*Pak bude dosypáno zbývající množství.*

6	K	182351123	Rozprostření ornice pí přes 100 do 500 m2 ve svahu přes 1:5 tl vrstvy do 200 mm strojně	m2	105,000	74,79	7 852,95
---	---	-----------	---	----	---------	-------	----------

P *Poznámka k položce:*

*Přesypání nově položeného kameniva nad provozní hladinou.*

VV 10\*3

30,000

VV 25\*3

75,000

VV Součet

105,000

D 4 Vodorovné konstrukce

60 179,70

7	K	464571124	Pohoz z kameniva těžného hrubého zrno 63 až 125 mm z terénu	m3	42,000	1 432,85	60 179,70
---	---	-----------	---	----	--------	----------	-----------

P *Poznámka k položce:*

*- čedič nebo znělec frakce 63/125 mm*

*- lomový kámen s atestem pro vodní stavby*

*- zhotovitel předloží prohlášení o shodě / certifikát použitých materiálů a*

*výrobků ještě před jejich dodáním na stavbu*

VV 10\*4\*0,3

12,000

VV 25\*4\*0,3

30,000

VV Součet

42,000

D 998 Přesun hmot

40 437,67

8	K	998321011	Přesun hmot pro hráze přehradní zemní a kamenité	t	84,168	480,44	40 437,67
---	---	-----------	--	---	--------	--------	-----------