



evidenční číslo smlouvy Poskytovatele: S-2185/REG/2017

Veřejnoprávní smlouva o poskytnutí individuální účelové dotace z rozpočtu Středočeského kraje

Smluvní strany

Středočeský kraj

se sídlem Zborovská 81/11, PSČ 150 21, Praha 5,

zastoupený **Ing. Věslavem Michalíkem, CSc.**, radním pro oblast hospodářského a regionálního rozvoje vč.
Evropských projektů a rozvoje venkova

IČ: 70891095 DIČ: CZ70891095

bankovní spojení: PPF banka a.s., č. ú.: 4440009090/6000

(dále jen „Poskytovatel“)

a

Český rybářský svaz, z. s., Středočeský územní svaz

se sídlem **K novým domkům 82, Lahovice, 159 00, Praha 5**

zapsaný ve spolkovém rejstříku vedeném u Městského soudu v Praze oddíl L, vložka 42804

zastoupený předsedou Dušanem Hýbnerem

a jednatelem Pavlem Horáčkem

IČ: 004 43 191 DIČ: CZ00434108 – neplátce DPH

bankovní spojení KB Praha 1 Spálená: č. ú.: 35036011/0100

(dále jen „Příjemce“)

**uzavírají podle § 10a a následujících zákona č. 250/2000 Sb., o rozpočtových pravidlech územních
rozpočtů, ve znění pozdějších předpisů (dále jen „z. č. 250/2000 Sb.“) tuto smlouvu:**

Článek 1

ZÁKLADNÍ USTANOVENÍ

1. Smluvní strany se zavazují dodržovat povinnosti a postupy podle z. č. 250/2000 Sb. a zákona č. 320/2001 Sb., o finanční kontrole ve veřejné správě a o změně některých zákonů (zákon o finanční kontrole), ve znění pozdějších předpisů (dále jen „z. č. 320/2001 Sb.“).
2. Dotace poskytovaná dle této smlouvy Poskytovatelem Příjemci je dle z. č. 320/2001 Sb. veřejnou finanční podporou.

3. Pro potřeby této smlouvy se rozumí:

- a) dotací peněžní prostředky poskytnuté z rozpočtu Středočeského kraje fyzické nebo právnické osobě na stanovený účel,
- b) finančním vypořádáním dotace přehled o čerpání a použití poskytnutých peněžních prostředků (dále jen „vyúčtování Akce/Projektů“) a vrácení nepoužitých peněžních prostředků do rozpočtu Středočeského kraje,
- c) porušením rozpočtové kázně každé neoprávněné použití nebo zadržetí peněžních prostředků poskytnutých jako dotace z rozpočtu Středočeského kraje,
- d) neoprávněným použitím peněžních prostředků je jejich použití, kterým byla porušena povinnost stanovená právním předpisem, přímo použitelným předpisem Evropské unie nebo veřejnoprávní smlouvou. Za neoprávněné použití peněžních prostředků se považuje také:
 - porušení povinnosti, která souvisí s účelem, na který byly peněžní prostředky poskytnuty, stanovené právním předpisem, přímo použitelným předpisem Evropské unie, veřejnoprávní smlouvou nebo při poskytnutí peněžních prostředků podle zvláštního právního předpisu, ke kterému došlo po připsání peněžních prostředků na účet Příjemce,
 - porušení povinnosti stanovené v předchozím odstavci, ke kterému došlo před připsáním peněžních prostředků na účet Příjemce a které ke dni připsání trvá; den připsání peněžních prostředků na účet Příjemce se považuje za den porušení rozpočtové kázně,
 - neprokáže-li Příjemce peněžních prostředků, jak byly tyto prostředky použity,
- e) zadržetím peněžních prostředků je porušení povinnosti vrácení poskytnutých prostředků ve stanoveném termínu; dnem porušení rozpočtové kázně je v tomto případě den následující po dni, v němž marně uplynul termín stanovený pro vrácení poskytnutých prostředků.,
- f) ukončením Akce/Projektu
 - u nestavební Akce/nestavebního Projektu datum převzetí díla nebo datum převzetí dodávky realizace Akce/Projektu, které je uvedené v předávacím protokolu mezi Příjemcem a dodavatelem realizace Akce/Projektu, nebo, není-li takovýto protokol, pak datum zdanitelného plnění na posledním uhrazeném daňovém dokladu, nepovolí-li Poskytovatel, tj. Zastupitelstvo Středočeského kraje jinak,
 - u stavební Akce/stavebního Projektu bez stavebního povolení datum převzetí díla realizace Akce/Projektu, které je uvedené v předávacím protokolu mezi Příjemcem a dodavatelem realizace Akce/Projektu, nebo, není-li takovýto protokol, pak datum zdanitelného plnění na posledním uhrazeném daňovém dokladu, nepovolí-li Poskytovatel, tj. Zastupitelstvo Středočeského kraje jinak,
 - u stavební Akce/stavebního Projektu se stavebním povolením získání kolaudačního souhlasu podle § 122 zákona č. 183/2006 Sb., o územním plánování a stavebním řádu (stavební zákon), ve

znění pozdějších předpisů (dále jen „stavební zákon“), popř. povolení předčasného užívání stavby dle § 123 stavebního zákona nebo popř. povolení zkušebního provozu podle § 124 stavebního zákona nebo případně, nejde-li o stavbu uvedenou v § 122 stavebního zákona, na základě oznámení záměru o užívání dokončené stavby stavebnímu úřadu podle § 120 odst. 1 stavebního zákona po ověření stavebním úřadem splnění podmínek podle § 119 odst. 2 stavebního zákona nebo pokud do 30 dnů od oznámení záměru o užívání dokončené stavby stavební úřad rozhodnutím, které je prvním úkonem v řízení, užívání stavby nezakáže, nepovolí-li Poskytovatel tj. Zastupitelstvo Středočeského kraje jinak.

Článek 2 PŘEDMĚT SMLOUVY A ÚČEL

1. Předmětem smlouvy je poskytnutí **individuální účelové dotace** Poskytovatelem Příjemci z rozpočtu Středočeského kraje a zajištění realizace **Akce/Projektu: Vybudování míst k rybolovu pro handicapované rybáře – vozičkáře.**
2. Specifikace Akce/Projektu: Zhotovení projektu a vzorových míst s různou náročností zpracování u vybraných rybníků na třech různých místech: k.ú. Dvorce u Lysé nad Labem - zpevněné místo, k.ú. Božkov – Mnichovice 3 metry dlouhá kovová lávka, k.ú. Kamenné Žehrovice u Kladna – dřevěné molo. Po zhotovení míst budou místa propagována v tisku s cílem zajistit aktivisty z řad rybářských spolků budování dalších obdobných míst pro rybolov handicapovaných s cílem docílit rovnoměrné pokrytí každého okresu ve Středočeském kraji.
3. Celkové předpokládané finanční náklady na realizaci Akce/Projektu činí 304 000 Kč.
4. Příjemci bude na základě této smlouvy poskytnuta Poskytovatelem dotace z rozpočtu Středočeského kraje **v maximální výši 200 000 Kč**, maximálně však ve výši **95 %** celkových skutečných uznatelných finančních nákladů na realizaci Akce/Projektu.
5. Dotace je poskytována Příjemci i na finanční náklady Akce/Projektu, spočívající v uhrazené dani z přidané hodnoty v souvislosti s realizací Akce/Projektu, a to v těchto případech:
 - a) není-li Příjemce registrovaným plátcem daně z přidané hodnoty dle zákona č. 235/2004 Sb., ve znění pozdějších předpisů (dále jen „z. č. 235/2004 Sb.“),
 - b) je-li Příjemce registrovaným plátcem daně z přidané hodnoty, kterému však nevznikl v souvislosti s realizací Akce/Projektu nárok na odpočet uhrazené daně z přidané hodnoty dle z. č. 235/2004 Sb.,
 - c) je-li Příjemce registrovaným plátcem daně z přidané hodnoty, kterému vznikl v souvislosti s realizací Akce/Projektu pouze částečný nárok na odpočet uhrazené daně z přidané hodnoty; v tomto případě je Příjemci poskytována dotace i na finanční náklady Akce/Projektu spočívající v uhrazené dani z přidané hodnoty, u níž Příjemci nevznikl nárok na odpočet daně z přidané hodnoty dle z. č. 235/2004 Sb.
6. Dotace není poskytována Příjemci na finanční náklady Akce/Projektu, spočívající v uhrazené dani

z přidané hodnoty v souvislosti s realizací Akce/Projektu, je-li Příjemce registrovaným plátcem daně z přidané hodnoty, kterému vznikl v souvislosti s realizací Akce/Projektu nárok na odpočet daně z přidané hodnoty ve výši uhrazené daně z přidané hodnoty dle z. č. 235/2004 Sb.

7. Minimální finanční spoluúčast Příjemce činí 5 % z celkových skutečných uznatelných finančních nákladů na realizaci Akce/Projektu.
8. Do celkových skutečných uznatelných finančních nákladů na realizaci Akce/Projektu se nezapočítává uhrazená daň z přidané hodnoty, kterou uhradil Příjemce při realizaci Akce/Projektu, u níž mu vznikl nárok na odpočet daně z přidané hodnoty dle z. č. 235/2004 Sb.
9. Pokud celkové skutečné uznatelné finanční náklady Akce/Projektu překročí celkové předpokládané finanční náklady na realizaci Akce/Projektu, uhradí Příjemce částku tohoto překročení z vlastních finančních zdrojů.
10. Pokud budou celkové skutečné uznatelné finanční náklady Akce/Projektu nižší než celkové předpokládané finanční náklady na realizaci Akce/Projektu, je Příjemce povinen vrátit Poskytovateli takové poskytnuté peněžní prostředky z dotace Poskytovatele, které převýší 95 % celkových skutečných uznatelných finančních nákladů na realizaci Akce/Projektu.
11. Pokud Příjemce zahájil realizaci Akce/Projektu ještě před podpisem této smlouvy, mohou být k vyúčtování Akce/Projektu zpětně použity účetní (daňové) doklady (faktury apod.), které byly Příjemcem uhrazeny v souvislosti s realizací Akce/Projektu po 1. 1. 2016.
12. Příjemce nemůže v případě úspory peněžních prostředků vzešlé z výběrového řízení nebo v průběhu realizace Akce/Projektu požádat o rozšíření účelu dotace nebo o jiný účel dotace než na jaký mu byla dotace poskytnuta, tzn. účel uvedený v odstavci 1 a 2 tohoto článku.

Článek 3

ZÁVAZKY SMLUVNÍCH STRAN

1. **Poskytovatel se zavazuje** poskytnout Příjemci dotaci z rozpočtu Středočeského kraje v souladu s článkem 2. této smlouvy, a to za podmínek uvedených v této smlouvě a z. č. 250/2000 Sb.
2. **Převod peněžních prostředků** bude Poskytovatelem proveden bankovním převodem na výše uvedený účet Příjemce, a to **jednorázově do 60 dnů po oboustranném podpisu této smlouvy**.
3. **Příjemce se zavazuje:**
 - a) Použít poskytnutou dotaci pouze ke sjednanému účelu a v souladu se specifikací Akce/Projektu popsanou v článku 2 odstavci 2 této smlouvy, tj. pouze na realizaci Akce/Projektu, a to hospodárně. V případě nedodržení této povinnosti Příjemcem odpovídá odvod za porušení rozpočtové kázně výši neoprávněně použitých peněžních prostředků, tj. výši použitých peněžních prostředků nesouvisejících se sjednaným účelem a specifikací Akce/Projektu nebo výši peněžních prostředků použitých nehospodárně. Toto ustanovení platí i v případě, že Příjemce neprokáže, jak byly poskytnuté peněžní prostředky použity.

- b) Ukončit realizaci Akce/Projektu nejpozději **do jednoho roku** od oboustranného podpisu této smlouvy, nepovolí-li Poskytovatel tj. Zastupitelstvo Středočeského kraje jinak.

V případě nedodržení této povinnosti Příjemcem odpovídá odvod za toto porušení rozpočtové kázně výši 0,5 % z celkových poskytnutých peněžních prostředků za každý den prodlení s ukončením Akce/Projektu.

- c) Viditelně uvádět a označit, pokud to povaha Akce/Projektu dovoluje,

- na všech jeho zveřejněných dokumentech, které souvisejí s realizací Akce/Projektu,
- při všech formách propagace Akce/Projektu,
- v průběhu realizace Akce/Projektu,
- po skončení realizace Akce/Projektu

že: „tato Akce / tento Projekt byl/a realizován/a s finančním příspěvkem Středočeského kraje“.

V případě Akcí/Projektů, u kterých to jejich povaha dovoluje, musí být uvedené označení umístěno na viditelném místě nejméně po dobu pěti let od ukončení realizace Akce/Projektu.

V případě nedodržení uvedených povinností Příjemcem odpovídá odvod za každé takovéto porušení rozpočtové kázně výši 1 % z celkových poskytnutých peněžních prostředků, minimálně však výši 1 000 Kč. Jednotlivá porušení rozpočtové kázně a odvody za porušení rozpočtové kázně se v těchto případech sčítají.

- d) Vést v účetnictví nebo daňové evidenci řádně a odděleně sledování přijatých a použitých peněžních prostředků dotace, a to

- v příjmu budou obdržené neinvestiční finanční prostředky účtovány na položku 4122 a investiční finanční prostředky na položku 4222,
- ve výdeji bude dotace účtována na příslušné neinvestiční položce 5xxx, nebo investiční položce 6xxx podle rozpočtové skladby (druhu výdaje), doplněna o paragraf funkčního třídění: 2143 – cestovní ruch

V případě nedodržení této povinnosti Příjemcem odpovídá odvod za toto porušení rozpočtové kázně výši 1 % z celkových poskytnutých peněžních prostředků, minimálně však výši 5 000 Kč.

V případě, že je dotace poskytnuta Příjemci, který nevede účetnictví nebo daňovou evidenci, toto ustanovení o vedení odděleného účetnictví neplatí.

- e) Dodržet, že majetek pořízený či zhodnocený s účastí dotace nesmí být převeden na jinou právnickou nebo fyzickou osobu, darován, prodán ani komerčně pronajat po dobu 5 let od data ukončení realizace Akce/Projektu. Dále nesmí být v období 5 let ode dne ukončení Akce/Projektu narušen jinou stavební činností (výstavba a přeložky inženýrských sítí, přestavba objektu apod.) s výjimkou havarijního stavu nebo mimořádnou událostí dle zákona č. 133/1985 Sb., o požární ochraně ve znění pozdějších předpisů, nebo krizové legislativy (např. zákon č. 239/2000 Sb., o integrovaném záchranném systému a o změně některých zákonů). Výjimku z tohoto ustanovení může udělit na základě žádosti Příjemce Rada Středočeského kraje. Toto ustanovení se vztahuje i na nájemní vztahy započaté před uzavřením této smlouvy.

V případě nedodržení uvedených povinností Příjemcem odpovídá odvod za porušení rozpočtové kázně:

- v případě převedení uvedeného majetku bez souhlasu Poskytovatele na jinou právnickou nebo fyzickou osobu nebo v případě prodeje uvedeného majetku bez souhlasu Poskytovatele výši 100 % poskytnutých peněžních prostředků,
- v případě komerčního pronájmu uvedeného majetku bez souhlasu Poskytovatele nebo v případě využití uvedeného majetku k jinému účelu bez souhlasu Poskytovatele výši 5 % až 100 % poskytnutých peněžních prostředků, a to na základě rozhodnutí Krajského úřadu Středočeského kraje, ve kterém přihlédne při stanovení výše odvodu k závažnosti porušení a jeho vlivu na dodržení účelu dotace.

Za převedení majetku na jinou právnickou osobu se dle tohoto ustanovení nepovažuje předání majetku obce k hospodaření příspěvkové organizaci, jejímž je obec zřizovatelem, pokud byla Příjemcem dotace obec a zůstane zachován sjednaný účel Akce/Projektu dle této smlouvy. O této skutečnosti je obec jako Příjemce dotace povinna písemně informovat Poskytovatele, a to do 15 kalendářních dnů ode dne předání majetku obce k hospodaření příspěvkové organizaci, jejímž je obec zřizovatelem. Obec jako Příjemce zasílá uvedenou písemnou informaci na adresu Krajský úřad Středočeského kraje – Odbor regionálního rozvoje.

Za komerční pronájem se dle této smlouvy nepovažuje pronájem majetku obce fyzickým a právnických osobám poskytujícím poštovní, sociální a zdravotní služby.

- f) Provést výběr dodavatele veřejné zakázky v souladu s platným zákonem o zadávání veřejných zakázek. Příjemce je povinen při zadání veřejné zakázky dodržovat zásady transparentnosti, rovného zacházení a zákazu diskriminace.

V případě nedodržení uvedených povinností Příjemcem, odpovídá odvod za porušení rozpočtové kázně výši 5 % až 100 % výdajů spojených s veřejnou zakázkou hrazenou z poskytnutých peněžních prostředků, při jejímž zadání došlo k porušení výše uvedených povinností, a to na základě rozhodnutí Krajského úřadu Středočeského kraje, ve kterém přihlédne při stanovení výše odvodu k závažnosti porušení a jeho vlivu na dodržení účelu dotace.

- g) Dodržet, že zaměstnanci a blízké osoby Příjemce nebo osoby ovládající Příjemce či osoby Příjemcem ovládané se nesmějí podílet na plnění veřejných zakázek zadávaných Příjemcem, spočívajících v poskytování dodávek, služeb a stavebních prací spojených s realizací Akce/Projektu, které jsou hrazeny z poskytnuté dotace a rovněž z vlastních zdrojů Příjemce (ani působit jako subdodavatel veřejných zakázek zadávaných Příjemcem). Výjimku z tohoto ustanovení může udělit na základě písemné žádosti Příjemce Rada Středočeského kraje.

Současně je připuštěna možnost:

- provedení stavebních prací, resp. prací souvisejících tzv. svépomocí, a to bez nároku na odměnu za takto provedené práce,

Výběr dodavatele materiálu použitého při realizaci prací svépomocí však musí být proveden rovněž v souladu se shora uvedenými zásadami.

V případě nedodržení uvedených povinností Příjemcem, odpovídá odvod za porušení rozpočtové kázně výši 5 % až 100 % výdajů spojených s veřejnou zakázkou hrazenou z poskytnutých peněžních prostředků, při jejímž zadání došlo k porušení výše uvedených povinností, a to na základě rozhodnutí Krajského úřadu Středočeského kraje, ve kterém přihlédne při stanovení výše odvodu k závažnosti porušení a jeho vlivu na dodržení účelu dotace.

h) Dodržet minimální hodnoty závazných parametrů stanovené v Příloze č. 1 této smlouvy.

V případě nedodržení této povinnosti Příjemcem, odpovídá odvod za toto porušení rozpočtové kázně:

- pokud byl Příjemcem při realizaci Akce/Projektu splněn účel této smlouvy výši odpovídající poměru nedodržené hodnoty konkrétního hodnoceného parametru vůči původně stanovenému, a to dále ještě v poměru tohoto hodnoceného parametru ke všem ostatním závazným parametrům, jsou-li v Příloze č. 1 stanoveny,
- pokud nebyl Příjemcem při realizaci Akce/Projektu splněn účel této smlouvy výši 100 % poskytnutých peněžních prostředků.

i) Zajistit uspořádání veřejného ukončení realizace Akce/Projektu v místě jeho realizace s cílem informovat veřejnost o realizaci Akce/Projektu a přínosech Akce/Projektu a tři týdny před konáním veřejného ukončení realizace Akce/Projektu zaslat písemnou pozvánku na toto veřejné ukončení realizace Akce/Projektu na adresu Odboru Kancelář hejtmana Krajského úřadu Středočeského kraje a umožnit tak zástupcům Poskytovatele volný vstup; tato povinnost se týká pouze Příjemců, kterým touto smlouvou byla poskytnuta dotace ve výši nad 500 000 Kč, a to s výjimkou Akcí/Projektů, které byly ukončeny před podpisem této smlouvy.

V případě nedodržení výše uvedených povinností je Příjemce povinen provést odvod za takovéto porušení rozpočtové kázně ve výši 1 % z celkových poskytnutých peněžních prostředků, a to jak v případě nezajištění uspořádání veřejného ukončení akce, tak i v případě nesplnění povinností zaslání pozvánky Poskytovateli. Jednotlivá porušení rozpočtové kázně a následně stanovený odvod se v těchto případech sčítají.

j) Zpracovat a předložit (doručit) Poskytovateli dokumentaci závěrečného vyhodnocení a vyúčtování Akce/Projektu na Krajský úřad Středočeského kraje – Odbor regionálního rozvoje, a to do **60 dnů** od ukončení Akce/Projektu nebo do **60 dnů** od uzavření této smlouvy, a to v té lhůtě, která z těchto dvou lhůt skončí později.

V případě nedodržení této povinnosti Příjemcem, odpovídá odvod za toto porušení rozpočtové kázně výši 0,5 % z celkových poskytnutých peněžních prostředků za každý den prodlení s předložením dokumentace závěrečného vyhodnocení a vyúčtování Akce/Projektu.

4. **Dokumentaci závěrečného vyhodnocení a vyúčtování Akce/Projektu** předloží Příjemce Poskytovateli na zvláštních formulářích dle vzoru Poskytovatele a tato bude obsahovat:

- a) název Akce/Projektu,
- b) Příjemce dotace (tj. jméno a příjmení fyzické osoby nebo název právnické osoby nebo obchodní firma právnické osoby),
- c) stručnou zprávu o realizaci Akce/Projektu se zhodnocením realizace Akce/Projektu včetně

- konstatování, zda byly nebo nebyly dodrženy předpokládané finanční náklady na realizaci Akce/Projektu, závazné parametry stanovené v Příloze č. 1 této smlouvy, termín ukončení Akce/Projektu a splnění veškeré závazky Příjemce dle této smlouvy,
- d) fotodokumentaci k realizaci Akce/Projektu (v digitální podobě na CD/DVD – fotografie do velikosti 2MB/fotografie, u stavebních akcí maximálně 8 fotografií),
 - e) kopii dokladu o ukončení realizace Akce/Projektu v souladu s článkem 1, odst. 3, písm. f) této smlouvy, tj. protokol předávací protokol nebo poslední uhrazený doklad u nestavebních akcí nebo stavebních akcí bez stavebního povolení, v případě stavebních akcí se stavebním povolením pak kolaudační souhlas nebo ohlášení záměru započít s užíváním stavby,
 - f) vyúčtování Akce/Projektu ve struktuře uvedené v následujícím odstavci tohoto článku,
 - g) přehled uhrazených účetních (daňových) dokladů (faktur atd.) včetně kopií všech dokladů uvedených v tomto přehledu; u Akcí/Projektů na stavební činnost musí být daňové doklady (faktury) doloženy rozpisem provedených prací a dodávek dle položkového rozpočtu k příslušné smlouvě uzavřené mezi Příjemcem a dodavatelem stavebních prací s vyznačenými splněnými hodnotami jednotlivých závazných parametrů, dodávek nebo služeb k realizaci Akce/Projektu včetně kopií dokladů o provedení těchto plateb (výpisy z účtu, apod.),
 - h) přehled neuhrazených účetních (daňových) dokladů (faktur atd.), které mají být ještě uhrazeny po dni vyhotovení dokumentace závěrečného vyhodnocení a vyúčtování Akce/Projektu včetně kopií všech dokladů uvedených v tomto přehledu a zároveň rozpisu provedených prací a dodávek v případech uvedených v předcházejícím odstavci s vyznačenými splněnými hodnotami jednotlivých závazných parametrů, kopie dokladů o provedení těchto dosud neprovedených plateb je Příjemce povinen doložit Poskytovateli nejpozději do 60 dnů od data splatnosti účetních (daňových) dokladů),
 - i) prohlášení Příjemce, je-li fyzickou osobou, nebo prohlášení statutárního zástupce Příjemce, je-li právnickou osobou o tom, že veškeré údaje uvedené v dokumentaci závěrečného vyhodnocení a vyúčtování Akce/Projektu jsou úplné a pravdivé,
 - j) kopie pozvánky, zvacího dopisu na veřejné ukončení realizace Akce/Projektu. Týká se dotací ve výši nad 500 000 Kč. Příjemci, kteří splňují tuto podmínku dodají k ZVA kopii pozvánky (kopii zvacího dopisu) na veřejné ukončení realizace Akce/Projektu.

5. Vyúčtování Akce/Projektu bude mít tuto strukturu:

- a) celkové předpokládané finanční náklady na realizaci Akce/Projektu v Kč,
- b) celkové skutečné uznatelné finanční náklady na realizaci Akce/Projektu v Kč,
- c) celková maximální výše dotace uvedená v článku 2 této smlouvy v Kč,
- d) výše dotace v Kč, která byla připsána na účet Příjemce do dne vyhotovení vyúčtování Akce/Projektu,
- e) celková výše uznatelných finančních nákladů na realizaci Akce/Projektu v Kč skutečně uhrazená Příjemcem ke dni vyhotovení vyúčtování Akce/Projektu,
- f) celková výše uznatelných finančních nákladů na realizaci Akce/Projektu v Kč, která má být ještě uhrazena Příjemcem po dni vyhotovení vyúčtování Akce/Projektu,
- g) částka skutečně poskytnuté dotace Poskytovatelem v Kč, kterou je Příjemce povinen vrátit

Poskytovateli, jestliže podíl Příjemce na úhradě celkových skutečných uznatelných finančních nákladů na realizaci Akce/Projektu je nižší než 5 %, případně Příjemce uvede, že nemá povinnost vrátit Poskytovateli část skutečně poskytnuté dotace z uvedeného důvodu,

- h) celková výše dotace v Kč, která měla být Příjemci skutečně poskytnuta po úpravách vyplývajících z tohoto odstavce,
- i) zbývající výše dotace v Kč, která má být ještě připsána na účet Příjemce po dni vyhotovení vyúčtování Akce/Projektu.

Do celkových skutečných uznatelných finančních nákladů na realizaci Akce/Projektu se nezapočítává uhrazená daň z přidané hodnoty, kterou uhradil Příjemce při realizaci Akce/Projektu, u níž mu vznikl nárok na odpočet daně z přidané hodnoty dle z. č. 235/2004 Sb.

6. Příjemce se dále zavazuje

- a) Vrátit Poskytovateli do 60 dnů od ukončení Akce/Projektu příslušnou část skutečně poskytnuté dotace Poskytovatelem, kterou je povinen Příjemce vrátit Poskytovateli, jestliže je podíl Příjemce na úhradě celkových skutečných uznatelných finančních nákladů na realizaci Akce/Projektu nižší než 5 %, a to tak, aby konečný podíl Příjemce na úhradě celkových skutečných uznatelných finančních nákladů na realizaci Akce/Projektu byl 5 %.

Pokud tak Příjemce neučiní, odpovídá odvod za porušení rozpočtové kázně výši zadržovaných peněžních prostředků.

- b) Vrátit Poskytovateli jako odvod za porušení rozpočtové kázně celou dotaci, resp. převedené peněžní prostředky od Poskytovatele na účet Příjemce, pokud se realizace Akce/Projektu neuskuteční, a to do deseti pracovních dnů ode dne, kdy Příjemci musí být zřejmé, že se realizace Akce/Projektu neuskuteční. Zároveň je Příjemce povinen neprodleně písemně informovat Poskytovatele o těchto skutečnostech, a to Odbor regionálního rozvoje Krajského úřadu Středočeského kraje.

Pokud tak Příjemce neučiní, odpovídá odvod za porušení rozpočtové kázně výši zadržovaných peněžních prostředků.

- c) Umožnit příslušným orgánům Poskytovatele v souladu se z. č. 320/2001 Sb. provedení průběžné a následné kontroly hospodaření s peněžními prostředky z poskytnuté dotace, jejich použití k účelu, který je v souladu s touto smlouvou a předložit při kontrole všechny potřebné účetní a jiné doklady.

Pokud tak Příjemce neučiní, odpovídá odvod za porušení rozpočtové kázně výši poskytnutých peněžních prostředků.

- d) Neprodleně, nejpozději však do 10 pracovních dnů, informovat písemně Odbor regionálního rozvoje Krajského úřadu Středočeského kraje o všech změnách údajů týkajících se Příjemce, které jsou uvedeny na str. 1 této smlouvy.

Pokud tak Příjemce neučiní, odpovídá odvod za porušení rozpočtové kázně výši 1 % z celkových poskytnutých peněžních prostředků, minimálně však ve výši 1 000 Kč.

- e) Uchovávat veškeré písemnosti, týkající se poskytnutí veřejné podpory podle této smlouvy včetně vyúčtování Akce/Projektu se všemi písemnými doklady, a to takovým způsobem, aby bylo možno prokázat oprávněnost použití peněžních prostředků v souladu s touto smlouvou, a to po dobu deseti

let od ukončení realizace Akce/Projektu. Po tuto uvedenou dobu je Příjemce také povinen veškeré písemnosti, týkající se poskytnutí veřejné podpory podle této smlouvy včetně vyúčtování Akce/Projektu se všemi písemnými doklady, na písemné požádání předložit Poskytovateli k nahlédnutí.

V případě nedodržení výše uvedených povinností Příjemce odpovídá odvod za toto porušení rozpočtové kázně výši 10 % až 100 % z poskytnutých peněžních prostředků, a to na základě rozhodnutí Krajského úřadu Středočeského kraje, ve kterém přihlédne při stanovení výše odvodu k závažnosti porušení a jeho vlivu na dodržení účelu dotace, jestliže však Příjemce ve výše uvedené době sám zlikvidoval nebo zcela znehodnotil nebo úmyslně nebo z nedbalosti umožnil jinému zlikvidovat nebo zcela znehodnotit veškeré písemnosti, týkající se poskytnutí veřejné podpory podle této smlouvy včetně vyúčtování Akce/Projektu se všemi písemnými doklady, nebo jestliže Příjemce nepředloží Poskytovateli žádné písemnosti k nahlédnutí, odpovídá odvod za toto porušení rozpočtové kázně výši 100 % poskytnutých peněžních prostředků.

- f) Je-li Příjemcem dotace právnická osoba, je Příjemce povinen písemně informovat Poskytovatele, tj. Odbor regionálního rozvoje Krajského úřadu Středočeského kraje:
- o přeměně právnické osoby, a to do 10 pracovních dnů ode dne, kdy došlo k přeměně právnické osoby,
 - o vstupu právnické osoby do likvidace, a to do 10 pracovních dnů ode dne vstupu právnické osoby do likvidace,
 - o zahájení insolvenčního řízení.

V písemné informaci pro Poskytovatele Příjemce mimo jiné uvede evidenční číslo smlouvy Poskytovatele, uvedené na straně 1 této smlouvy, název Akce/Projektu a výši poskytnuté dotace Poskytovatelem.

Povinnost uvedenou v tomto písmenu Příjemce nemá, jestliže uplynulo více než 10 let od ukončení realizace Akce/Projektu.

Článek 4 **ZÁVĚREČNÁ USTANOVENÍ**

1. O prodloužení termínu ukončení realizace Akce/Projektu může Příjemce písemně požádat Poskytovatele do dne, do kterého má být podle této smlouvy ukončena realizace Akce/Projektu. Písemnou žádost Příjemce předkládá Odboru regionálního rozvoje Krajského úřadu Středočeského kraje. Žádost musí být doručena do podatelny Krajského úřadu Středočeského kraje do konce uvedené lhůty. O žádosti Příjemce, tj. o jejím odsouhlasení či odmítnutí rozhoduje Zastupitelstvo Středočeského kraje.
2. O prodloužení termínu pro předložení dokumentace závěrečného vyhodnocení a vyúčtování Akce/Projektu může Příjemce písemně požádat Poskytovatele do konce lhůty pro zpracování

a předložení Dokumentace závěrečného vyhodnocení a vyúčtování Akce/ Projektu. Písemnou žádost Příjemce předkládá Odboru regionálního rozvoje Krajského úřadu Středočeského kraje. Žádost musí být doručena do podatelny Krajského úřadu Středočeského kraje do konce uvedené lhůty. O žádosti Příjemce, tj. o jejím odsouhlasení či odmítnutí rozhoduje Zastupitelstvo Středočeského kraje.

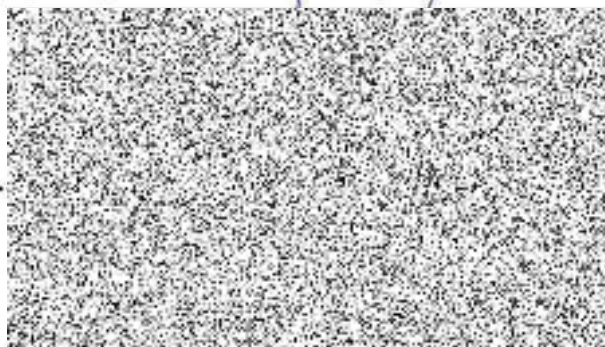
3. O změnu této smlouvy může Příjemce písemně požádat Poskytovatele do konce lhůty pro zpracování a předložení dokumentace závěrečného vyhodnocení a vyúčtování Akce/Projektu, nejpozději však s předložením uvedené dokumentace Poskytovateli, pokud uvedenou dokumentaci předložil Příjemce Poskytovateli před koncem lhůty pro zpracování a předložení uvedené dokumentace. Písemnou žádost Příjemce předkládá Odboru regionálního rozvoje Krajského úřadu Středočeského kraje. Žádost musí být doručena do podatelny Krajského úřadu Středočeského kraje do konce uvedené lhůty. O žádosti Příjemce, tj. jejím odsouhlasení či odmítnutí rozhoduje Zastupitelstvo Středočeského kraje.
4. Počítání lhůt uvedených v této smlouvě se řídí občanským zákoníkem. Případně-li poslední den lhůty, v níž je Příjemce povinen podle této smlouvy provést nějakou činnost nebo úkon, na sobotu, neděli nebo svátek, je posledním dnem lhůty pracovní den nejbližší následující.
5. Pokud má Příjemce podle této smlouvy povinnost předat, doručit nebo předložit Poskytovateli nějakou písemnost, musí být do konce lhůty uvedené v této smlouvě písemnost Poskytovateli fakticky doručena; za splnění uvedené lhůty se nepovažuje den předání zásilky s písemností Příjemcem k přepravě, tj. např. prostřednictvím pošty.
6. Pokud má Příjemce podle této smlouvy povinnost převést peněžní prostředky Poskytovateli, převádí je na účet Poskytovatele uvedený na str. 1 této smlouvy, a to pod stejnými symboly, pod kterými mu byly peněžní prostředky Poskytovatelem poskytnuty, nesdělí-li Poskytovatel písemně Příjemci, že má uvést při převodu peněžních prostředků jiné údaje.
7. Povinnost Příjemce převést peněžní prostředky Poskytovateli je splněna dnem připsání peněžních prostředků na účet Poskytovatele uvedený na str. 1 této smlouvy.
8. Při podezření na porušení rozpočtové kázně může Poskytovatel pozastavit poskytování peněžních prostředků, a to až do výše předpokládaného odvodu.
9. Za prodlení s odvodem za porušení rozpočtové kázně je Příjemce povinen zaplatit penále ve výši 1 promile z částky odvodu za každý den prodlení, nejvýše však do výše stanoveného odvodu.
10. O uložení odvodu a penále za porušení rozpočtové kázně rozhoduje v samostatné působnosti Krajský úřad Středočeského kraje.
11. Prominutí nebo částečné prominutí povinnosti odvodu a penále může z důvodu hodných zvláštního zřetele povolit orgán Středočeského kraje, který o poskytnutí peněžních prostředků rozhodl, tj. Zastupitelstvo Středočeského kraje, a to na základě písemné žádosti Příjemce.
12. Správcem odvodů a penále je Krajský úřad Středočeského kraje, který z důvodu hodných zvláštního zřetele může povolit posečkání zaplacení odvodu nebo penále (tj. zaplacení odvodu nebo penále v pozdějším termínu) nebo zaplacení odvodu nebo penále ve splátkách, a to na základě písemné žádosti Příjemce.

13. Práva a povinnosti smluvních stran touto smlouvou výslovně neupravené se řídí právními předpisy uvedenými v článku 1 této smlouvy.
14. Případné změny a doplňky této smlouvy budou smluvní strany činit písemnými, vzestupně číslovanými dodatky k této smlouvě.
15. Práva a povinnosti z této smlouvy vyplývající přecházejí na právní nástupce smluvních stran. Smluvní strany se dohodly, že Příjemce není oprávněn postoupit svá práva a povinnosti vyplývající z této smlouvy třetí straně bez předchozího písemného souhlasu Poskytovatele. Pokud Příjemce postoupí svá práva a povinnosti vyplývající z této smlouvy třetí straně bez předchozího písemného souhlasu Poskytovatele, poruší tím rozpočtovou kázeň a odvod za toto porušení rozpočtové kázně odpovídá výši poskytnutých peněžních prostředků.
16. Příjemce souhlasí se zveřejněním obsahu této smlouvy na úřední desce Poskytovatele.
17. Tato smlouva se vyhotovuje ve třech stejnopisech, z nichž každý má platnost originálu. Dva stejnopisy si ponechá Poskytovatel a jeden stejnopis Příjemce.
18. Tato smlouva nabývá platnosti dnem podpisu oběma smluvními stranami a účinnosti dnem jejího zveřejnění v registru smluv, které provede Poskytovatel.
19. O poskytnutí dotace uvedené v této smlouvě Poskytovatelem Příjemci rozhodla Rada Středočeského kraje usnesením č. 091-32/2016/RK ze dne 26.9.2016 a v případě tohoto právního úkonu Středočeského kraje jsou splněny podmínky uvedené v § 23 zákona č. 129/2000 Sb., o krajích (krajské zřízení), ve znění pozdějších předpisů, nezbytné k jeho platnosti.
20. K podpisu této smlouvy a podpisu případných dodatků k této smlouvě za Poskytovatele byl pověřen Ing. Věslav Michalik, CSc. usnesením Rady Středočeského kraje č. 044-30/2017/RK ze dne 24.8.2017.

V PRAZE dne 10. 9. 2017

12 -09- 2017
V Praze dne

Příjemce
Český rybářský svaz, z. s., Středočeský územní svaz



razítko Příjemce

Poskytovatel
Středočeský kraj



Ing. Věslav Michalik, CSc.

radní



razítko Poskytovatele