

SMLOUVA O DÍLO

uzavřena dle § 2586 a násl. zákona č. 89/2012 Sb., občanského zákoníku, ve znění pozdějších předpisů (dále jen „smlouva“) mezi těmito smluvními stranami:

1. statutární město Třinec

adresa:
zastoupeno:
oprávněn jednat ve věcech smluvních:
oprávněn jednat ve věcech technických:

Jablunkovská 160, Třinec, PSČ 739 61
RNDr. Věra PALKOVSKÁ, primátorka
RNDr. Věra Palkovská, primátorka

oprávněn jednat ve věcech reklamací:

IČO:

00297313

DIČ:

CZ00297313

bankovní spojení:

č. účtu:



jako objednatel na straně jedné (dále jen „**objednatel**“)

a

2. POLANSKÝ s. r. o.

sídlem:
zastoupena:
oprávněn jednat ve věcech smluvních:
oprávněn jednat ve věcech technických:
oprávněn jednat ve věcech reklamací:

Orlovská 726/155, Heřmanice, 713 00 Ostrava
Bohuslav Raszka, jednatel

IČO:

26949890

DIČ:

CZ26949890

e-mail:

bankovní spojení:



č. účtu:

jako zhotovitel na straně druhé (dále jen „**zhotovitel**“),

(společně dále jen „**smluvní strany**“).

Tato smlouva se mezi výše uvedenými smluvními stranami uzavírá na základě výsledku zadávacího řízení na zadání veřejné zakázky s názvem: „**Lávka ev. č. V-10L, energolávka k nemocnici, Třinec-Dolní Líštná – rekonstrukce**“.

I. PŘEDMĚT SMLOUVY

1. Předmětem této smlouvy je provedení stavby „**Lávka ev. č. V-10L, energolávka k nemocnici, Třinec-Dolní Líštná – rekonstrukce**“ (dále jen „**stavba**“ nebo „**dílo**“) dle projektové dokumentace zpracované společností Projekční kancelář PRIS spol. s r. o., Osová 20, Brno, IČO 46974806, dne 03/2025, č. 23140 (dále jen „**projektová dokumentace**“). Součástí provedení díla je zpracování dokumentace skutečného provedení stavby.
2. Zhotovitel je povinen provést dílo rovněž v souladu s podmínkami pro provedení stavby stanovenými pravomocným stavebním povolením, které mu objednatel předá nejpozději před zahájením realizace stavby. Zhotovitel prohlašuje, že je odborně způsobilý k zajištění předmětu plnění podle této smlouvy.
3. Provedením stavby se rozumí úplné, funkční a bezvadné provedení všech stavebních a montážních prací, konstrukcí, dodávek materiálů, technických a technologických zařízení, včetně všech činností spojených s plněním předmětu smlouvy a nezbytných pro uvedení díla do užívání. V této souvislosti je zhotovitel zejména povinen:
 - a) zajistit vytýčení inženýrských sítí a zajistit nezbytná opatření nutná pro neporušení veškerých inženýrských sítí během výstavby,
 - b) zajistit všechny nezbytné průzkumy nutné pro řádné provádění a ukončení díla v návaznosti na výsledky průzkumů předložených objednatelem,
 - c) zajistit a provést všechna opatření organizačního a stavebně technologického charakteru k řádnému provedení díla,
 - d) zřídit a odstranit zařízení místa, na kterém se provádí stavební činnost (dále jen „**staveniště**“ včetně zajištění napojení na inženýrské sítě,
 - e) provést bezpečnostní opatření na ochranu osob a majetku (zejména chodců a vozidel v místech dotčených stavbou),
 - f) provést opatření k dočasné ochraně vzrostlých stromů, jež mají být zachovány,
 - g) zpracovat dílenskou a výrobní dokumentaci potřebnou pro provedení stavby,
 - h) zajistit ostrahu stavby a staveniště, materiálů a strojů na staveništi,
 - i) zajistit bezpečnost práce a ochrany životního prostředí,
 - j) projednat a zajistit případné zvláštní užívání komunikací a veřejných ploch včetně úhrady vyměřených poplatků a nájemného, zajistit povolení k uzavírkám,
 - k) zajistit dopravní značení k dopravním omezením, jejich údržbu, přemísťování a následné odstranění,
 - l) zajistit a provést všechny předepsané či dohodnuté zkoušky a revize vztahující se k prováděnému dílu včetně pořízení protokolů, zajistit atesty a doklady o požadovaných vlastnostech výrobků (prohlášení o shodě),
 - m) zajistit odvoz, uložení a likvidaci odpadů v souladu s právními předpisy,
 - n) uvést všechny povrchy dotčené stavbou do původního stavu (komunikace, chodníky, zeleň, příkopy, propustky apod.),
 - o) zajistit vlastní podružné měření pro odběr vody, elektřiny,
 - p) oznámit zahájení stavebních prací v souladu s pravomocnými rozhodnutími a vyjádřeními např. správcům sítí apod.,
 - q) dodržet podmínky stanovené (ve smlouvách či v jiných dokumentech) správci inženýrských sítí, stanovené dotčenými orgány a vlastníky veřejné dopravní a technické infrastruktury,

- r) dodržet podmínky uvedené ve smlouvách s jednotlivými vlastníky nemovitostí,
 - s) splnit podmínky vyplývající z územního rozhodnutí, stavebního povolení nebo jiných dokladů, vyjádření, stanovisek či smluv týkajících se díla,
 - t) zajistit koordinační a kompletační činnost celé stavby,
 - u) provádět denní úklid staveniště, průběžně odstraňovat znečištění komunikací či škod na nich,
 - v) oplotit staveniště nebo jinak jej vhodně zabezpečit,
 - w) označit staveniště v souladu s právními předpisy,
 - x) zajistit v průběhu realizace díla plnou součinnost všech svých zástupců se zástupci projektanta, objednatele, technického dozoru stavebníka, koordinátora BOZP, budoucího provozovatele, vlastníků a správců inženýrských sítí, případně s ostatními účastníky územního a stavebního řízení a vlastníky okolních nemovitostí.
4. Pro nastavení komunikace, výměnu dat, správu, archivaci dat a nastavení procesního řízení zakázek v jednom sdíleném prostředí využívá objednatel společné datové prostředí tzv. Common Data Environment (dále jen „**CDE**“), které je zastoupeno systémem ViewPoint For Projects. Po podpisu této smlouvy získá zhotovitel do prostředí CDE přístup včetně základního uživatelského školení. Do této aplikace budou následně v průběhu realizace zakázky pravidelně vkládány podklady k fakturaci (soutěžní práce) ve formátu *.ecp, fotografie, zápisy z kontrolních dnů, zápisy BOZP, certifikáty, revize a další dokumenty nutné k předání stavby uživateli. Na konci realizace zde bude rovněž vložen projekt skutečného provedení stavby. Veškeré dokumenty ukládané do CDE systému budou v nativním grafickém formátu programů: *.doc, *.xls, *.pdf, *.jpeg, *.dwg, *.ifc, *.ecp.
5. Zhotovitel odevzdá v rámci předání staveniště objednateli nabídkový rozpočet stavebních prací, dodávek a služeb zpracovaný v podkladu poskytnutém v rámci výběrového řízení objednatelem (/formát *.xls) v elektronické podobě.
6. Dokumentace skutečného provedení stavby bude provedena podle následujících zásad:
- a) do projektové dokumentace budou zřetelně vyznačeny všechny změny, k nimž došlo v průběhu provedení díla,
 - b) ty části projektové dokumentace, u kterých nedošlo k žádným změnám, budou označeny nápisem „beze změn“,
 - c) každý výkres (v tištěné formě) dokumentace skutečného provedení stavby bude opatřen jménem a příjmením zpracovatele dokumentace skutečného provedení stavby, jeho podpisem, datem a razítkem zhotovitele,
 - d) u výkresů obsahujících změnu proti projektové dokumentaci bude umístěn odkaz na změnový list,
 - e) projektová dokumentace bude předána v elektronické podobě ve formátech: *.dwg, *.xls, *.doc, *.pdf, *.ifc, do společného datového prostředí objednatele.
7. Dokumentace skutečného provedení stavby bude předána objednateli nejpozději v den převzetí díla objednatelem ve třech vyhotoveních v tištěné a 1x v digitální podobě.
8. Geodetické zaměření skutečného provedení díla bude provedeno a ověřeno oprávněným zeměměřičským inženýrem a bude předáno objednateli v elektronické formě. Geometrický plán zhotovitel předá objednateli v šesti vyhotoveních v tištěné a 1x v digitální podobě.

Vyhotovení geodetické části dokumentace skutečného provedení stavby nebo vyhotovení geodetického podkladu pro potřeby vedení Digitální technické mapy Moravskoslezského kraje obsahující geometrické, polohové a výškové určení dokončené stavby nebo technologického zařízení, zpracované a předané v souladu s § 5 a ve struktuře dle příloh č. 3 a 4 vyhlášky

č. 393/2020 Sb., o digitální technické mapě (vyhláška DTM), v platném znění, v aktuálně platné verzi Jednotného výměnného formátu digitální technické mapy (JVF DTM) dle § 6 vyhlášky DTM. Geodetický podklad se vyhotovuje s využitím stávajících údajů digitální technické mapy. Součástí geodetického podkladu je posouzení návaznosti výsledku zaměření nového stavu na stav dosavadní.

9. Práce a dodávky, které v projektové dokumentaci obsaženy nejsou a na jejichž provedení objednatel trvá nebo s jejichž provedením nad sjednaný rámec díla souhlasí, se nazývají vícepráce. Objednatel si vyhrazuje právo omezit či zmenšit předmět smlouvy o práce a dodávky, které jsou obsaženy v dokumentaci a jejichž provedení nepožaduje, což se poté považuje za méněpráce.
10. Zhotovitel potvrzuje, že se k datu podpisu této smlouvy seznámil s rozsahem, obsahem a povahou díla, řádně překontroloval projektovou dokumentaci, kterou převzal, tj. tzn. textovou část, popis prací, výkresovou část, vyjádření a stanoviska orgánů, organizací, vlastníků a správců inženýrských sítí, výkaz výměr, a všechny nejasné podmínky pro realizaci si vyjasnil se zhotovitelem projektové dokumentace, objednatelem a prohlídkou místa stavby. Dále potvrzuje, že jsou mu známy veškeré podmínky technické, kvalitativní, místní podmínky na staveništi a jiné podmínky nezbytné k řádné realizaci díla.
11. Objednatel se zavazuje předmět díla bez vad a nedodělků převzít ve smluvně sjednané době a zaplatit za provedení díla zhotoviteli cenu sjednanou touto smlouvou za podmínek dále stanovených.
12. Zhotovitel je povinen provést dílo vlastním jménem, na vlastní odpovědnost a na své nebezpečí.
13. Zhotovitel je povinen dodržet poddodavatelské schéma předložené v nabídce v rámci zadávacího řízení, které je přílohou a nedílnou součástí této smlouvy (příloha č. 2). Bude-li chtít zhotovitel použít pro provedení díla jiného poddodavatele než je uvedeno v příloze č. 2 k této smlouvě, je zhotovitel povinen tuto změnu sdělit objednateli. O této skutečnosti musí být proveden záznam zhotovitele ve stavebním deníku a odsouhlasen objednatelem, v opačném případě není zhotovitel oprávněn poddodavateli umožnit práci na stavbě. Dochází-li ke změně poddodavatele, jehož prostřednictvím zhotovitel prokázal kvalifikaci, je zhotovitel povinen nahradit takového poddodavatele pouze takovým subjektem, který rovněž splňuje prokazovanou část kvalifikace. Nedodrží-li zhotovitel poddodavatelské schéma uvedené v příloze č. 2 této smlouvy nebo nenahradí-li zhotovitel poddodavatele odpovídajícím subjektem dle předchozí věty, je toto považováno za podstatné porušení této smlouvy a objednatel může od této smlouvy odstoupit.
14. Zhotovitel určuje svého zástupce označeného dále jako „stavbyvedoucí“, který je pověřen kontrolou jakosti a řízením stavebních prací, koordinací poddodavatelů a řešením všech problémů souvisejících s realizací díla. Stavbyvedoucí musí být autorizovaný inženýr v oboru „Mosty a inženýrské konstrukce“. Stavbyvedoucí zastupuje zhotovitele zejména při:
 - a) technickém řešení provádění díla dle této smlouvy a případných víceprací
 - b) potvrzování soupisu provedených prací a odsouhlasení daňového dokladu
 - c) při potvrzování protokolu o předání a převzetí díla
 - d) při kontrole zakrývaných částí a provádění předepsaných zkoušek, aj.

Níže uvedená osoba hlavního stavbyvedoucího dále mimo jiné:

- a) zajišťuje sled, řízení a koordinaci stavebních prací

- b) provádí kontrolu a zajištění souladu prováděných prací s projektovou dokumentací a podmínkami stanovenými správními orgány (povolení, rozhodnutí apod.)
- c) účastní se pravidelných kontrolních dnů.

Jméno a kontaktní údaje stavbyvedoucího:

Stavbyvedoucí:



II. DOBA A MÍSTO PLNĚNÍ

1. Zhotovitel je povinen převzít staveniště do 5 pracovních dnů ode dne doručení výzvy k převzetí staveniště, pokud se smluvní strany nedohodnou jinak. O předání staveniště bude zhotovitelem vyhotoven zápis. Zhotovitel je povinen zahájit realizaci díla nejpozději do 3 pracovních dnů ode dne protokolárního předání staveniště. Pokud zhotovitel nezahájí realizaci díla ve stanovené lhůtě, je objednatel oprávněn od této smlouvy odstoupit.
2. Dílo kromě tříleté následné péče je zhotovitel povinen provést **v termínu do 210 kalendářních dnů od protokolárního předání staveniště**. Smluvní strany se dohodly, že provedením díla se rozumí jeho řádné ukončení a převzetí díla objednatelem. Smluvní strany se dohodly, že řádným ukončením díla se rozumí, že dílo nebude vykazovat žádné vady ani nedodělky. Objednatel však může převzít i dílo, které vykazuje drobné vady nebo nedodělky, nebránící užívání díla. Při předání a převzetí díla s drobnými vadami a nedodělky se v zápise o předání a převzetí sjedná termín, ve kterém je zhotovitel povinen tyto vady nebo nedodělky odstranit.
3. Požádá-li objednatel v odůvodněných případech o přerušení prací na díle, zhotovitel práce přeruší na dobu nejvýše 90 dnů. Delší přerušení je možné pouze po domluvě smluvních stran, která bude zaznamenána ve stavebním deníku. Zhotoviteli z takového přerušení nevzniká právo účtovat smluvní pokuty či náhradu škody, pokud jsou důvody přerušení způsobeny okolnostmi nezávislými na vůli objednatele. V případě přerušení prací z důvodů na straně objednatele se o dobu přerušení prodlužuje termín pro dokončení díla.
4. K posunutí termínu provedení prací na díle může dojít v případě, že nastanou takové klimatické podmínky, které vzhledem ke své povaze brání provádění prací na díle a brání dodržení technologických postupů. O existenci nepříznivých klimatických podmínek musí zhotovitel učinit zápis ve stavebním deníku, objednatel zápisem ve stavebním deníku uvede, zda s neprováděním díla z tohoto důvodu souhlasí. V případě souhlasu objednatele s neprováděním díla, se termín provedení prací na díle dle této smlouvy posouvá o dobu, po kterou zhotovitel nemohl práce na díle z důvodu klimatických podmínek provádět.
5. Přílohou této smlouvy je Časový harmonogram obsahující termíny prováděných prací (příloha č. 3).
6. Místem plnění je Třinec, parc. č. 556/1, 561/6, 565/2 v k. ú. Dolní Líštná.

III. CENA DÍLA

1. Cena díla je sjednána v souladu s nabídkovou cenou uvedenou v nabídce zhotovitele, která je závazným podkladem pro uzavření této smlouvy a která činí:

Cena celkem

8 447 316,66 Kč bez DPH

K ceně díla bez DPH bude připočtena daň z přidané hodnoty dle platných právních předpisů.

2. Dílo nebude využíváno ani částečně pro ekonomickou činnost objednatele. Objednatel jej pořizuje výlučně pro výkon veřejné správy. Pokud jsou poskytnuté stavební a montážní práce zařazené pod číselnými kódy 41- 43 klasifikace produkce CZ-CPA, režim přenesení daňové povinnosti dle § 92e zákona č. 235/2004 Sb., o dani z přidané hodnoty, v platném znění, nebude použit.
3. Smluvní strany prohlašují, že dílo je zadáno dle rozpočtu, který je pro obě smluvní strany závazný po celou dobu plnění dle této smlouvy. Položkový rozpočet je přílohou a nedílnou součástí této smlouvy (příloha č. 1). Jednotkové ceny uvedené v položkovém rozpočtu jsou ceny pevné a neměnné po celou dobu realizace stavby.
4. V ceně jsou zahrnuty veškeré náklady zhotovitele nezbytné k provedení díla.
5. Položkový rozpočet slouží k vykazování finančních objemů provedených prací a k ocenění víceprací a méněprací.
6. Změna ceny:
 - a) zhotovitel provede ocenění soupisu stavebních prací, dodávek a služeb, jež mají být provedeny navíc nebo jež nebudou provedeny do podkladu poskytnutého objednatele při podpisu smlouvy, který bude ve formátu *.ecp a je editovaný ve volně šiřitelném softwaru ecPartner,
 - b) v ceně méněprací je nutno zohlednit také odpovídající podíl nákladů u položek týkajících se celé stavby,
 - c) pokud práce a dodávky tvořící vícepráce nebudou v položkovém rozpočtu obsaženy, pak zhotovitel použije jednotkové ceny maximálně do výše odpovídající cenám v ceníku ÚRS (cenová soustava pro stanovení ceny stavebního díla),
 - d) v případech, kdy se dané položky v ceníku ÚRS (cenová soustava pro stanovení ceny stavebního díla) nenacházejí, mohou být ceny stanoveny individuální kalkulací zhotovitele, která bude součástí změnového listu; tato kalkulace podléhá odsouhlasení objednatelem,
 - e) u víceprací a méněprací bude k ceně vyčíslena DPH ve výši dle právních předpisů.
7. V případě změny ceny díla z důvodu méněprací či víceprací jsou smluvní strany povinny uzavřít dodatek k této smlouvě. Teprve po oboustranném podpisu tohoto dodatku má zhotovitel, v případě víceprací, právo na jejich úhradu; v případě méněprací se sníží cena díla.
8. V případě vzniklé vícepráce – méněpráce během realizace stavby je nutné tuto bez zbytečného odkladu zpracovat do změnového listu ve formátu *.ecp při jejím vzniku, a to nejpozději do 2 pracovních dnů od jejich odsouhlasení ve stavebním deníku.

IV. PLATEBNÍ PODMÍNKY

1. Cena díla za stavební část bude hrazena na základě dílčích měsíčních daňových dokladů – faktur, vystavených objednatelem v průběhu realizace díla, a to vždy za práce provedené v předchozím kalendářním měsíci. Daňové doklady – faktury budou splňovat náležitosti daňového dokladu dle zákona č. 235/2004 Sb., zákon o dani z přidané hodnoty, jako i ostatní náležitosti podle zvláštních právních předpisů (dále jen „**faktura**“). Zálohy nejsou sjednány.
2. Objednatel poskytne zhotoviteli po vystavení faktury za předchozí období podklad ve formátu *.ecp, pro vyplnění soupisu provedených prací za dané období. Poskytnutý podklad bude obsahovat všechny uzavřené předchozí soupisy, první bude zhotoviteli předán hned po podpisu

V.

JAKOST DÍLA

1. Zhotovitel je povinen dílo provést v souladu s touto smlouvou, právními předpisy, příkazy objednatele, projektovou dokumentací, zadávací dokumentací díla, v souladu se schválenými technologickými postupy stanovenými platnými i doporučenými českými nebo evropskými technickými normami, v souladu se současným standardem u používaných technologií a postupů pro tento typ díla tak, aby dodržel kvalitu díla.
2. Dílo se nesmí odchýlit od EN, ČSN a technických požadavků na výstavbu, dle kterých je projektová dokumentace stavby zpracovaná. Jakékoliv změny oproti projektové dokumentaci stavby musí být předem odsouhlaseny objednatelem, technickým dozorem a vykonavatelem autorského dozoru.
3. Jakost dodávaných materiálů a konstrukcí bude dokladována předepsaným způsobem při kontrolních prohlídkách a při předání a převzetí díla.

VI.

PROVÁDĚNÍ DÍLA

1. Zhotovitel se zavazuje zabezpečit přístup a příjezd k jednotlivým nemovitostem, pokud to charakter stavby vyžaduje.
2. Zhotovitel je povinen po provedení prací upravit pozemky dotčené stavbou do původního stavu a zápisem o předání a převzetí je předat jejich vlastníkům.
3. Zhotovitel zodpovídá za bezpečnost a ochranu všech osob v prostoru staveniště a je povinen zabezpečit jejich vybavení ochrannými pracovními pomůckami.
4. Zhotovitel je povinen provádět dílo tak, aby nedošlo k ohrožování, nadměrnému nebo zbytečnému obtěžování okolí stavby. Smluvní strany se dohodly, že zhotovitel odpovídá za škodu, kterou způsobí objednateli či třetím osobám během provádění díla.
5. Za účelem kontroly provádění díla sjednají smluvní strany při předání staveniště pravidelné kontrolní dny. Vyvstane-li potřeba svolat mimořádný kontrolní den, svolá jej objednatel, zhotovitel je povinen zúčastnit se mimořádného kontrolního dne. O průběhu a závěrech kontrolního dne se pořídí zápis, k jehož vypracování je povinen technický dozor, a nebude-li ho, pak zhotovitel.
6. Zhotovitel je povinen vyzvat objednatele nebo jeho zástupce (resp. technický dozor) nejméně 3 pracovní dny předem ke kontrole a prověření prací, které v dalším postupu budou zakryty nebo se stanou nepřístupnými. Pokud tak zhotovitel neučiní, je povinen umožnit objednateli provedení dodatečné kontroly a nést náklady s tím spojené.
7. O kontrole zakrývaných částí díla se učiní záznam ve stavebním deníku, který musí obsahovat souhlas objednatele nebo jeho zástupce (technického dozoru) se zakrytím předmětných částí díla. Nedostaví-li se objednatel ke kontrole, uvede se tato skutečnost do záznamu ve stavebním deníku místo souhlasu objednatele.
8. Zhotovitel je povinen bez odkladu upozornit objednatele na případnou nevhodnost jeho příkazů.
9. Zhotovitel tímto prohlašuje, že bere na sebe nebezpečí zcela mimořádných nepředvídatelných okolností, které podstatně ztěžují dokončení díla. Zhotovitel je také povinen zajistit a financovat veškeré poddodavatelské práce a nese za ně odpovědnost, jako by je prováděl sám.
10. Zhotovitel je povinen nejpozději při podpisu této smlouvy předložit objednateli originál nebo úředně ověřenou kopii smlouvy o pojištění odpovědnosti zhotovitele za škodu, kterou může svou

činností či nečinností způsobit v souvislosti s plněním předmětu této smlouvy objednateli či jakékoliv třetí osobě a odpovědnosti za škodu z podnikatelské činnosti (dále jen „pojistná smlouva“). Zhotovitel je povinen pojistnou smlouvu, příp. pojištění udržovat v platnosti a účinnosti po celou dobu trvání této smlouvy. Trvání pojistné smlouvy je zhotovitel povinen na požádání objednateli prokázat. Objednatel má mimo jiné právo odstoupit od této smlouvy, jestliže zhotovitel nesplní jakoukoliv povinnost uvedenou v tomto odstavci.

VII.

STAVEBNÍ DENÍK

1. Zhotovitel je povinen, na své náklady, vést ode dne převzetí staveniště o pracích, které provádí, elektronický stavební deník v souladu se zákonem č. 283/2021 Sb. (tj. „stavební zákon“), a příslušným prováděcím předpisem (dále jen „elektronický stavební deník“). Elektronický stavební deník bude zhotovitelem veden v elektronickém systému Buildary (např. BuildPower, eDENÍK, Asseco HELIOS, EDEN) dostupného na internetové adrese <https://www.buildary.online/cs/>. Zhotovitel ode dne převzetí staveniště zajistí objednateli a všem oprávněným osobám přístup do aplikace „Buildary.Online“, kde bude veden elektronický stavební deník. Oprávněné osoby budou mít zhotovitelem zajištěný takový přístup, který jejich funkce vyžaduje. Zhotovitel odpovídá za funkčnost systému a kontinuální vedení elektronického stavebního deníku.
2. Zhotovitel je povinen do elektronického stavebního deníku každodenně zapisovat všechny skutečnosti rozhodné pro plnění smlouvy o dílo, zejména je povinen zapisovat údaje o časovém postupu prací, jejich jakosti, zdůvodnění odchylek prováděných prací od projektu stavby apod.
3. Zápisy do elektronického stavebního deníku zapisuje a podepisuje stavbyvedoucí vždy ten den, kdy byly práce provedeny nebo kdy nastaly okolnosti, které jsou předmětem zápisu. Zápisy provádí vždy jen osoba oprávněná.
4. Nesouhlasí-li stavbyvedoucí se zápisem do elektronického stavebního deníku, který učinil objednatel nebo jím pověřený zástupce, musí k tomuto zápisu připojit svoje stanovisko nejpozději do tří pracovních dnů, jinak se má za to, že s uvedeným zápisem souhlasí.
5. Jde-li o zápis, ke kterému se má dle požadavku zhotovitele objednatel nebo jím pověřený zástupce vyjádřit, musí zhotovitel učinění takového zápisu včetně jeho znění objednateli písemně oznámit (formou e-mailu kontaktní osoby zhotovitele kontaktní osobě objednatele). Objednatel nebo jím pověřený zástupce je povinen se k takovému zápisu v elektronickém stavebním deníku, učiněným zhotovitelem vyjádřit nejpozději do pěti pracovních dnů od jeho oznámení.
6. Zápisy v elektronickém stavebním deníku se nepovažují za změnu smlouvy, ale slouží jako podklad pro možné vypracování písemných dodatků smlouvy o dílo.
7. Elektronický stavební deník je zhotovitel povinen vést až do odstranění poslední vady a nedodělku z protokolu o předání a převzetí díla.
8. Elektronický stavební deník bude veden řádně a budou do něj zapisovány veškeré údaje důležité pro řádné provádění díla v souladu s platnými předpisy. Stavbyvedoucí či jeho zástupce bude mít vždy na stavbě elektronický deník k dispozici.
9. Do stavebního deníku jsou oprávněni provádět zápisy osoby pouze pod svými, objednatelům přidělenými, uživatelskými přístupy. Do aplikace stavebního deníku budou vloženy při zahájení stavby listy s identifikačními údaji oprávněných osob včetně případných autorizačních razítek a podpisů (prostřednictvím el. konverze).
10. V případě nutného zápisu ze strany dotčených kontrolních státních orgánů bude takový zápis

vyhotovený v listinné podobě včetně podpisů naskenován, převeden autorizovanou konverzí do podoby elektronické a vložen do aplikace objednatelem.

11. Zápisy v elektronickém stavebním deníku musí splňovat veškeré požadavky příslušných právních předpisů, zejména stavebního zákona a příslušných prováděcích předpisů.
12. Po dokončení díla zhotovitel předá objednateli úplný export elektronického stavebního deníku ve formátu PDF nebo jiném dohodnutém formátu, umožňujícím dlouhodobé uložení a čitelnost dat. Export bude obsahovat veškeré záznamy, přílohy, fotografie a dokumenty vložené do elektronického stavebního deníku.
13. Zhotovitel i objednatel jsou povinni archivovat elektronický stavební deník nejméně po dobu stanovenou zákonem.

VIII.

PŘEDÁNÍ A PŘEVZETÍ DÍLA

1. Dílo bude předáno zápisem o předání a převzetí díla, který sepíše zhotovitel a bude obsahovat zejména: označení díla, označení objednatele a zhotovitele, číslo a datum uzavření této smlouvy, datum vydání a čísla stavebních povolení, zahájení a ukončení prací na díle, prohlášení objednatele, že dílo přijímá/nepřijímá, datum a místo sepsání zápisu, jména a podpisy zástupců objednatele a zhotovitele, seznam převzaté dokumentace, soupis nákladů od zahájení po ukončení díla, termín vyklizení staveniště, datum ukončení záruky na dílo.
2. Při předání díla je zhotovitel povinen předat objednateli doklady o řádném provedení díla dle technických norem a předpisů, provedených zkouškách, atestech a dokumentaci podle této smlouvy, včetně prohlášení o shodě.
3. Zhotovitel je povinen do 5 pracovních dnů po převzetí díla objednatelem odstranit zařízení staveniště a staveniště vyklidit.

IX.

ZÁRUKA ZA DÍLO

1. Smluvní strany se dohodly, že dílo má vady, zejména jestliže jeho provedení neodpovídá požadavkům uvedeným v této smlouvě, příslušným právním předpisům, projektové dokumentaci, technickým normám, jiné dokumentaci vztahující se k provedení díla, příkazům objednatele, nebo pokud neumožňuje užívání, k němuž bylo určeno a provedeno.
2. Zhotovitel odpovídá za vady, jež má dílo v průběhu výstavby, dále za vady, jež má dílo v době jeho předání a převzetí a vady, které se projeví v záruční lhůtě. Za vady díla, které se projeví po záruční lhůtě, odpovídá zhotovitel, jestliže byly způsobeny porušením jeho povinností.
3. Zhotovitel se zproští povinnosti z vady stavby, prokáže-li, že vadu způsobila jen chyba ve stavební dokumentaci dodané osobou, kterou si objednatel zvolil nebo jen selhání dozoru nad stavbou vykonávaného osobou, kterou si objednatel zvolil.
4. Záruční doba na stavbu se sjednává v délce 60 měsíců. Veškeré dodávky strojů, zařízení, technologie, předměty postupné spotřeby mají záruku shodnou se zárukou poskytovanou výrobcem, zhotovitel však garantuje záruku nejméně 24 měsíců. Výše uvedené záruky platí za předpokladu dodržení všech pravidel provozu a údržby.
5. Smluvní strany se dohodly, že záruční lhůta začíná běžet dnem převzetí díla objednatelem.
6. Záruční lhůta neběží po dobu, po kterou objednatel nemohl předmět díla užívat. Pro ty části díla, které byly v důsledku reklamace objednatele zhotovitelem opraveny, běží záruční lhůta opětovně od počátku ode dne provedení reklamační opravy.

7. Objednatel oznámí písemně, tj. elektronicky na e-mail zhotovitele uvedený v záhlaví této smlouvy, výskyt vady a vadu popíše. Jakmile objednatel odeslal toto písemné oznámení, má se za to, že požaduje bezplatné odstranění vady, nestanoví-li objednatel jinak. Oznámení je považováno za doručené okamžikem odeslání elektronické zprávy na e-mailovou adresu zhotovitele.
8. Zhotovitel je povinen nastoupit k odstranění reklamované vady nejpozději do 3 pracovních dnů od obdržení oznámení o reklamaci, a to i v případě, že reklamaci neuznává, nedohodnou-li se smluvní strany jinak. Vadu je zhotovitel povinen odstranit nejpozději do 5 pracovních dnů od oznámení vady objednatelem, pokud se smluvní strany nedohodnou jinak. V případě havárie je povinen zhotovitel nastoupit k odstranění vady, a to i v případě, že reklamaci neuznává, do 24 hodin od oznámení objednatelem, pokud se smluvní strany nedohodnou jinak. Havárii je zhotovitel povinen odstranit ve lhůtě stanovené písemnou dohodou obou smluvních stran.
9. Náklady na odstranění reklamované vady nese zhotovitel i ve sporných případech až do rozhodnutí soudu.
10. Neodstraní-li zhotovitel v objednatel stanoveném termínu vadu, na niž se vztahuje záruka, nebo vadu, kterou mělo dílo v době převzetí objednatelem, je objednatel oprávněn pověřit odstraněním vady jinou osobu. Veškeré takto vzniklé náklady je zhotovitel povinen uhradit objednateli.
11. Oznámení o provedení opravy vady zhotovitel objednateli předá písemně.
12. Zhotovitel zabezpečí na své náklady dopravní značení, včetně organizace dopravy po dobu odstraňování vady.

X.

SANKCE

1. Pokud bude zhotovitel v prodlení se zahájením prací po předání staveniště dle podmínek sjednaných touto smlouvou, je objednatel oprávněn po zhotoviteli požadovat zaplacení smluvní pokuty ve výši 0,05% z ceny díla bez DPH za každý i započatý den prodlení.
2. Pokud bude zhotovitel v prodlení s provedením a předáním díla v termínu sjednaném dle této smlouvy, je objednatel oprávněn po zhotoviteli požadovat zaplacení smluvní pokuty ve výši 0,1% z ceny díla bez DPH za každý i započatý den prodlení.
3. V případě, že zhotovitel bude v prodlení s oceněním víceprací nebo méněprací dle této smlouvy, je objednatel oprávněn po zhotoviteli požadovat zaplacení smluvní pokuty ve výši 0,02% z ceny díla bez DPH za každý i započatý den prodlení.
4. V případě, že stavbu budou realizovat poddodavatelé v rozporu s poddodavatelským schématem uvedeným v příloze č. 2 této smlouvy, je objednatel oprávněn účtovat zhotoviteli smluvní pokutu ve výši 75.000 Kč za každý jednotlivý případ porušení poddodavatelského schématu.
5. V případě nedodržení termínu vystavení jednotlivých faktur zhotovitelem a doručení jednotlivých faktur objednateli, je objednatel oprávněn po zhotoviteli požadovat zaplacení smluvní pokuty ve výši 0,05% z fakturované částky bez DPH za každý i započatý den prodlení.
6. V případě, že objednatel neuhradí ve sjednané lhůtě splatnosti fakturu zhotovitele vystavenou v souladu s touto smlouvou, je zhotovitel oprávněn požadovat po objednateli úhradu smluvní pokuty ve výši 0,03% z dlužné částky bez DPH za každý i započatý den prodlení s úhradou této faktury.
7. Objednatel je oprávněn po zhotoviteli požadovat zaplacení smluvní pokuty ve výši 15.000 Kč za

každý prokazatelně zjištěný případ nedodržení pořádku na pracovišti nebo nedodržení BOZP. Nárok na uplatnění smluvní pokuty vzniká až poté, kdy zhotovitel zjištěné nedostatky ve stanovené lhůtě neodstraní.

8. V případě nedodržení termínu odstranění vady nebo nedodělku sepsaných v zápise o předání a převzetí stavby je objednatel oprávněn účtovat zhotoviteli smluvní pokutu ve výši 0,03% z ceny díla bez DPH za každou vadu nebo nedodělek a každý den prodlení s jejich odstraněním. Obdobně se postupuje i v případě, že zhotovitel k odstranění vady nebo nedodělku ve stanoveném termínu nenastoupí.
9. V případě nedodržení termínu odstranění vady nebo nedodělku, které se projevily v záruční lhůtě, je objednatel oprávněn účtovat zhotoviteli smluvní pokutu ve výši 0,02% z ceny díla bez DPH za každý den prodlení s jejich odstraněním, a to za každou jednotlivou vadu nebo nedodělek zvlášť. Obdobně se postupuje i v případě, že zhotovitel k odstranění vady nebo nedodělku ve stanoveném termínu nenastoupí.
10. V případě nedodržení termínu odstranění vady, která se projevila v záruční lhůtě a byla objednatelem označena jako havárie, je objednatel oprávněn účtovat zhotoviteli smluvní pokutu ve výši 0,1% z ceny díla bez DPH za každý i započatý den prodlení s jejím odstraněním. Obdobně se postupuje i v případě, že zhotovitel k odstranění vady nebo nedodělku ve stanoveném termínu nenastoupí.
11. V případě nedodržení termínu odstranění zařízení staveniště a vyklizení staveniště po předání a převzetí díla, je objednatel oprávněn účtovat zhotoviteli smluvní pokutu ve výši 0,02% z ceny díla bez DPH za každý i započatý den prodlení.
12. Zhotovitel je povinen uhradit objednateli smluvní pokutu ve výši 0,05% z ceny díla bez DPH za každý jednotlivý případ porušení povinností uvedených v článku VII. odst. 1., odst. 8. této smlouvy. Smluvní pokutu lze uložit i opakovaně.
13. V případě, že závazek provést dílo zanikne před řádným ukončením díla, nezaniká nárok na smluvní pokutu, pokud vznikl dřívějším porušením povinností. Zánik závazku pozdním plněním neznamená zánik nároku na smluvní pokutu za prodlení s plněním.
14. Smluvní strany se dohodly, že smluvní pokuty sjednané touto smlouvou zaplatí povinná strana nezávisle na zavinění a na tom, zda a v jaké výši vznikne druhé straně škoda, kterou lze vymáhat samostatně. Smluvní pokuty se nezapočítávají na náhradu případně vzniklé škody.
15. Smluvní pokuty jsou smluvní strany oprávněny vzájemně započíst na pohledávku druhé smluvní strany, vzniklou z této smlouvy.
16. Smluvní pokuta je splatná ve lhůtě 15 kalendářních dnů ode dne doručení výzvy k zaplacení povinné smluvní straně.

XI.

VYŠŠÍ MOC

1. Pro účely této smlouvy se za okolnosti vyšší moci považují mimořádné a objektivně neodvratitelné okolnosti, znemožňující splnění povinností dle této smlouvy, které nastaly po uzavření této smlouvy a nemohou být zhotovitelem odvráceny, jako např. živelné pohromy, stávky, válka, mobilizace, povstání nebo jiné nepředvídané a neodvratitelné události. Za okolnosti vyšší moci jsou pro účely této smlouvy považovány i nepříznivé klimatické podmínky, za kterých nebude objektivně technicky či technologicky možná realizace díla
2. Smluvní strana, u níž dojde k okolnosti vyšší moci, a bude se chtít na vyšší moc odvolat v souvislosti s plněním této smlouvy, je povinna neprodleně písemně doporučeným dopisem

uvědomit druhou smluvní stranu o vzniku této události, jakož i o jejím ukončení, a to ve lhůtě nejpozději 3 pracovních dnů od vzniku a 3 pracovních dnů od jejího ukončení. Nedodržení této lhůty má za následek zánik práva dovolávat se okolnosti vyšší moci.

3. Povinnosti smluvních stran dané touto smlouvou se po dobu trvání okolnosti vyšší moci dočasně přerušují.
4. Pokud se plnění této smlouvy stane nemožným vlivem zásahu vyšší moci, smluvní strany se dohodnou na odpovídající změně této smlouvy ve vztahu k předmětu, ceně a době plnění díla dodatkem k této smlouvě. Nedojde-li k dohodě, je kterákoliv smluvní strana oprávněna od této smlouvy odstoupit. Odstoupením smlouva zaniká dnem, kdy bude oznámení o odstoupení doručeno druhé smluvní straně.

XII.

ZÁNİK SMLOUVY

1. Tato smlouva zaniká:
 - a) písemnou dohodou smluvních stran nebo
 - b) jednostranným odstoupením od smlouvy pro její podstatné porušení druhou smluvní stranou, s tím, že podstatným porušením smlouvy se rozumí zejména:
 - nenastoupení zhotovitele k realizaci plnění díla v termínu stanoveném touto smlouvou, popř. objednatelem,
 - prodlení s plněním jednotlivých částí harmonogramu prací delší 5 pracovních dnů,
 - neuhrazení ceny díla objednatelem ani po třetí výzvě zhotovitele k uhrazení dlužné částky, přičemž druhá a třetí výzva nesmí následovat dříve než 30 dnů po doručení předchozí výzvy.
2. Objednatel je dále oprávněn od této smlouvy odstoupit v těchto případech:
 - a) byl-li na zhotovitele podán návrh na zahájení insolvenčního řízení ve smyslu zákona č. 182/2006 Sb., o úpadku a způsobech jeho řešení (insolvenční zákon), ve znění pozdějších předpisů, či na jeho majetek bude nařízena exekuce,
 - b) zhotovitel při realizaci díla nerespektuje podmínky vyplývající z projektové dokumentace nebo stavebního povolení,
 - c) zhotovitel při realizaci díla opakovaně bezdůvodně nerespektuje připomínky autorského dozoru, technického dozoru nebo koordinátora BOZP,
 - d) zhotovitel provádí práce na díle v rozporu s touto smlouvou či nekvalitně a nezjedná nápravu ani v přiměřené době poté, co byl na tuto skutečnost opakovaně upozorněn zápisem objednatele ve stavebním deníku,
 - e) zhotovitel přestal plnit kvalifikaci požadovanou objednatelem, mj. i tím, že nezajistil realizaci díla nebo jeho části konkrétním poddodavatelem, s jehož pomocí prokazoval část své kvalifikace v zadávacím řízení
 - f) zhotovitel neprokáže platné a účinné pojištění zhotovitele dle této smlouvy, a to kdykoliv v době trvání této smlouvy.
3. Odstoupením od smlouvy smlouva zaniká dnem, kdy bude oznámení o odstoupení doručeno druhé smluvní straně. V případě odstoupení od smlouvy je zhotovitel povinen ihned po zániku smlouvy předat objednateli nedokončené dílo včetně věcí, které opatřil a které jsou součástí díla a uhradit případně vzniklou škodu. Objednatel je povinen uhradit zhotoviteli cenu díla včetně věcí, které převzal, a to pouze v rozsahu, v jakém došlo k plnění ze strany zhotovitele.

4. Odstoupením od smlouvy není dotčeno právo oprávněné smluvní strany na zaplacení smluvní pokuty ani na náhradu škody vzniklé porušením smlouvy.

XIII.

ZÁVĚREČNÁ USTANOVENÍ

1. Smluvní strany se dohodly, že technický dozor u stavby nesmí provádět zhotovitel ani osoba s ním propojená. Porušení této povinnosti je považováno za podstatné porušení této smlouvy a objednatel může od této smlouvy odstoupit.
2. Zhotovitel tímto prohlašuje, že v době uzavření této smlouvy není v úpadku, likvidaci není vůči němu vedeno řízení dle insolvenčního zákona, na jeho majetek není nařízena exekuce a zavazuje se Objednatele bezodkladně písemně informovat o všech skutečnostech uvedených v tomto odstavci, které by v budoucnu nastaly.
3. Zhotovitel tímto prohlašuje, že v době uzavření této smlouvy není v úpadku, likvidaci není vůči němu vedeno řízení dle insolvenčního zákona, na jeho majetek není nařízena exekuce a zavazuje se Objednatele bezodkladně písemně informovat o všech skutečnostech uvedených v tomto odstavci, které by v budoucnu nastaly.
4. Tato smlouva nabývá platnosti dnem jejího podpisu oběma smluvními stranami a účinnosti dnem jejího uveřejnění v registru smluv. Smluvní strany se dohodly, že objednatel zašle správci registru smluv tuto smlouvu k uveřejnění. Tato povinnost se týká i všech dalších dodatků smlouvy uzavřených v budoucnu.
5. Změnit nebo doplnit tuto smlouvu mohou smluvní strany, jen v případě, že tím nebude porušen ZZVZ, a to formou písemných dodatků (vyjma změny poddodavatelského schématu a časového harmonogramu, které se změni zápisem zhotovitele ve stavebním deníku a odsouhlasením objednatelem rovněž zápisem ve stavebním deníku).
6. Smluvní strany shodně prohlašují, že se seznámily s celým textem smlouvy včetně jejích příloh a s celým obsahem smlouvy souhlasí. Současně prohlašují, že tato smlouva byla uzavřena po vzájemném projednání, podle jejich pravé a svobodné vůle určitě, vážně a srozumitelně, nikoliv v tísní nebo za nápadně nevýhodných podmínek, což stvrzují svými podpisy. Tato smlouva je vyhotovena v elektronické, nebo listinné podobě. Smlouva vyhotovená v elektronické podobě je opatřena kvalifikovanými elektronickými podpisy osob, které jsou oprávněny jednat jménem smluvních stran. Smlouva v listinné podobě je vyhotovena ve 2 stejnopisech s platností originálu s tím, že objednatel i zhotovitel obdrží 1 vyhotovení.
7. O uzavření této smlouvy rozhodla Rada města Třince usnesením č. 2026/3471 ze dne 16.02.2026.
8. Přílohu této smlouvy a její nedílnou součást tvoří: 1. Položkový rozpočet, 2. Poddodavatelské schéma, 3. Časový harmonogram prací.

V Třinci dne.....(nebo viz. el. podpis)
za objednatele




RNDr. Věra Palkovská
Primátorka

V dne:(nebo viz. el. podpis)



Bohuslav Raszka
jednatel

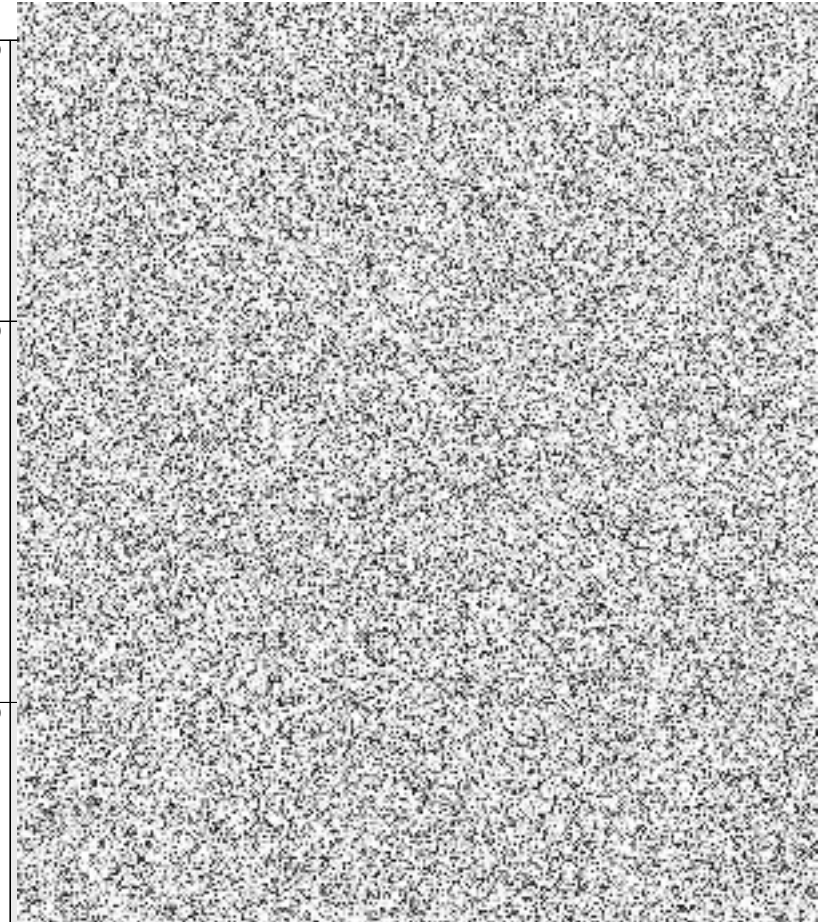
Lávka ev. č. V-10L, energolávka k nemocnici, Třinec-Dolní Lištná - oprava - SoD

Popis	Cena
23140: Lávka ev.č. V-10L, energolávka k nemocnici, Třinec-Dolní Lištná - rekonstrukce	
SO 02: Všeobecné konstrukce a práce	
0: Všeobecné konstrukce a práce	
SO 182: DIO	
9: Ostatní konstrukce a práce	
SO 201: Lávka ev.č. V-10L, energolávka k nemocnici	
0: Všeobecné konstrukce a práce	
1: Zemní práce	
2: Základy	
3: Svislé konstrukce	
4: Vodorovné konstrukce	
5: Komunikace	
6: Úpravy povrchů, podlahy, výplně otvorů	
7: Přidružená stavební výroba	
8: Potrubí	
9: Ostatní konstrukce a práce	
Celkem (bez DPH)	8 447 316,66
DPH	1 773 936,50
DPH 21 % ze základny: 8 447 317	1 773 936,50
Celkem (včetně DPH)	10 221 253,16

Poptávka

Vaší nabídku zpracujte v tomto souboru doplněním jednotkové ceny, případně můžete vyplnit i komentář (zvýrazněná barva výplně). Při vyhodnocování nabídek budou akceptovány pouze původní soubory XLS. Pozměněnou nabídku nebude možné vyhodnotit.

Poř.	Typ	Kód	Popis	MJ	Nabízená Výměra	Jedn. Cena	Cena	Komentář zadavatele	Komentář uchazeče	Cenová soustava
Stavba		23140: Lávka ev.č. V-10L, energolávka k nemocnici, Třinec-Dolní Lištná - rekonstrukce				8 447 316,66				
Objekt		SO 02: Všeobecné konstrukce a práce								
Oddíl		0: Všeobecné konstrukce a práce								
1	SUB	02710x	POMOC PRÁCE ZŘÍZ NEBO ZAJIŠŤ OBJÍŽDKY A PŘÍSTUP CESTY	hod	140,000					
2	SUB	02720x	POMOC PRÁCE ZŘÍZ NEBO ZAJIŠŤ REGULACI A OCHRANU DOPRAVY	hod	50,000					
3	SUB	02730	POMOC PRÁCE ZŘÍZ NEBO ZAJIŠŤ OCHRANU INŽENÝRSKÝCH SÍTÍ	KPL	1,000					



Poř.	Typ	Kód	Popis	MJ	Nabízená Výměra	Jedn. Cena	Cena	Komentář zadavatele	Komentář uchazeče	Cenová soustava
4	SUB	02730	POMOC PRÁCE ZŘÍZ NEBO ZAJIŠŤ OCHRANU INŽENÝRSKÝCH SÍTÍ	KPL	1,000					
5	SUB	02730	POMOC PRÁCE ZŘÍZ NEBO ZAJIŠŤ OCHRANU INŽENÝRSKÝCH SÍTÍ	KPL	1,000					
6	SUB	02730	POMOC PRÁCE ZŘÍZ NEBO ZAJIŠŤ OCHRANU INŽENÝRSKÝCH SÍTÍ	KPL	1,000					
7	SUB	02730	POMOC PRÁCE ZŘÍZ NEBO ZAJIŠŤ OCHRANU INŽENÝRSKÝCH SÍTÍ	KPL	1,000					
8	SUB	02730	POMOC PRÁCE ZŘÍZ NEBO ZAJIŠŤ OCHRANU INŽENÝRSKÝCH SÍTÍ	KPL	1,000					

Poř.	Typ	Kód	Popis	MJ	Nabízená Výměra	Jedn. Cena	Cena	Komentář zadavatele	Komentář uchazeče	Cenová soustava
9	SUB	02730	POMOC PRÁCE ZŘÍZ NEBO ZAJIŠŤ OCHRANU INŽENÝRSKÝCH SÍŤÍ	KPL	1,000					
10	SUB	02910	OSTATNÍ POŽADAVKY - ZEMĚMĚŘICKÁ MĚŘENÍ VE VÝSTAVBĚ	KPL	1,000					
11	SUB	02910x	OSTATNÍ POŽADAVKY - ZEMĚMĚŘICKÁ MĚŘENÍ VE VÝSTAVBĚ	hod	64,000					
12	SUB	02910x	OSTATNÍ POŽADAVKY - ZEMĚMĚŘICKÁ MĚŘENÍ VE VÝSTAVBĚ	hod	96,000					
13	SUB	029412	OSTATNÍ POŽADAVKY - VYPRACOVÁNÍ MOSTNÍHO LISTU	KUS	1,000					
14	SUB	02943	OSTATNÍ POŽADAVKY - VYPRACOVÁNÍ RDS	KPL	1,000					
15	SUB	02944	OSTAT POŽADAVKY - DOKUMENTACE SKUTEČ PROVEDENÍ V DIGIT FORMĚ	KPL	1,000					
16	SUB	02945x	OSTAT POŽADAVKY - GEOMETRICKÝ PLÁN	HM	1,000					

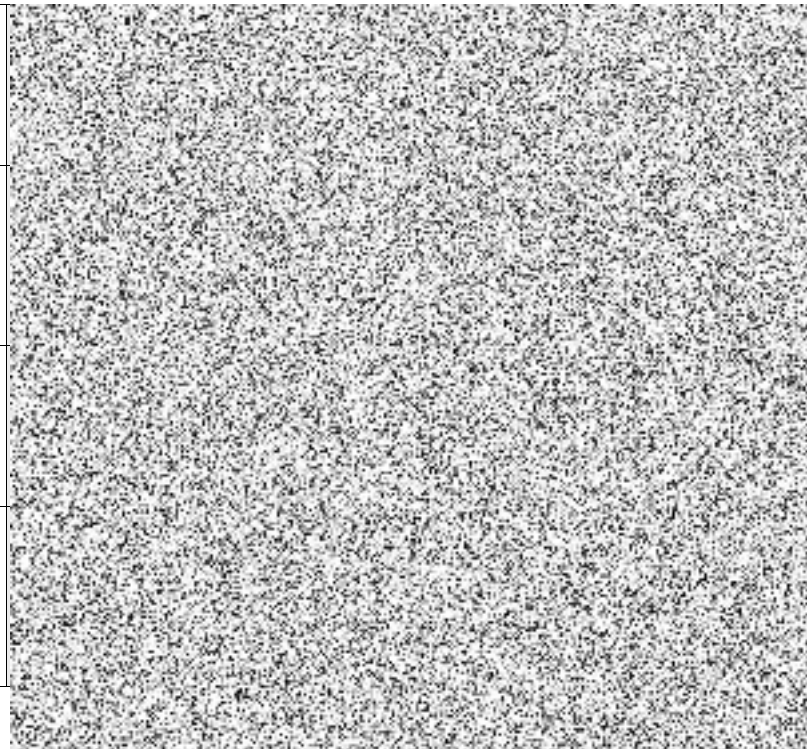
Poř.	Typ	Kód	Popis	MJ	Nabízená Výměra	Jedn. Cena	Cena	Komentář zadavatele	Komentář uchazeče	Cenová soustava
17	SUB	02946	OSTATNÍ POŽADAVKY - FOTODOKUMENTACE	KPL	1,000					
18	SUB	02950	OSTATNÍ POŽADAVKY - POSUDKY, KONTROLY, REVIZNÍ ZPRÁVY	KPL	1,000					
19	SUB	02950	OSTATNÍ POŽADAVKY - POSUDKY, KONTROLY, REVIZNÍ ZPRÁVY	KPL	1,000					
20	SUB	02950	OSTATNÍ POŽADAVKY - POSUDKY, KONTROLY, REVIZNÍ ZPRÁVY	KPL	1,000					
21	SUB	02950	OSTATNÍ POŽADAVKY - POSUDKY, KONTROLY, REVIZNÍ ZPRÁVY	KPL	1,000					
22	SUB	02950	OSTATNÍ POŽADAVKY - POSUDKY, KONTROLY, REVIZNÍ ZPRÁVY	KPL	1,000					
23	SUB	02950	OSTATNÍ POŽADAVKY - POSUDKY, KONTROLY, REVIZNÍ ZPRÁVY	KPL	1,000					

Poř.	Typ	Kód	Popis	MJ	Nabízená Výměra	Jedn. Cena	Cena	Komentář zadavatele	Komentář uchazeče	Cenová soustava
24	SUB	02953	OSTATNÍ POŽADAVKY - HLAVNÍ MOSTNÍ PROHLÍDKA	KUS	1,000					
25	SUB	02990	OSTATNÍ POŽADAVKY - INFORMAČNÍ TABULE	KPL	2,000					
26	SUB	03100	ZAŘÍZENÍ STAVENIŠTĚ - ZŘÍZENÍ, PROVOZ, DEMONTÁŽ	KPL	1,000					
Objekt			SO 182: DIO							
Oddíl			9: Ostatní konstrukce a práce							
1	SUB	914132	DOPRAVNÍ ZNAČKY ZÁKLADNÍ VELIKOSTI OCELOVÉ TR RA2 - MONTÁŽ S PŘEMÍSTĚNÍM	KUS	4,000					
2	SUB	914133	DOPRAVNÍ ZNAČKY ZÁKLADNÍ VELIKOSTI OCELOVÉ TR RA2 - DEMONTÁŽ	KUS	4,000					

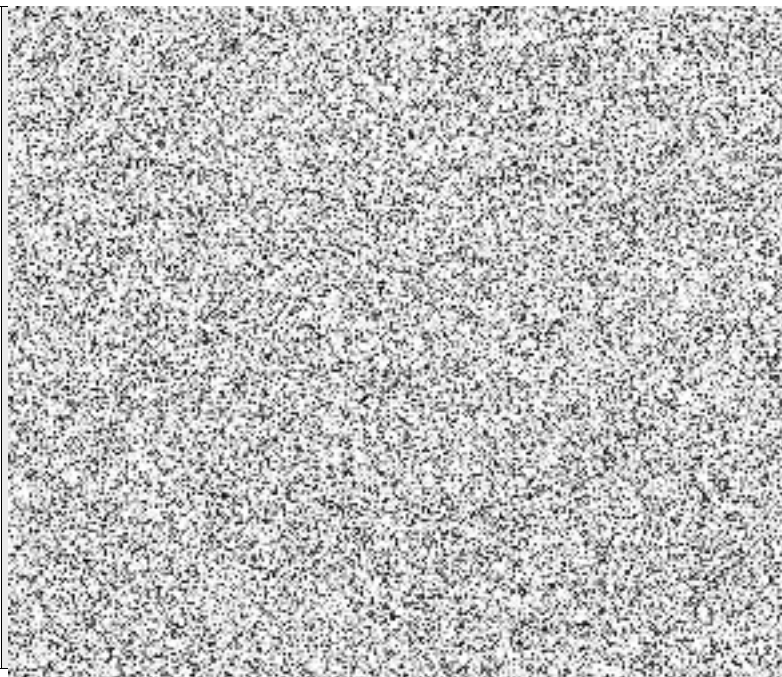
Poř.	Typ	Kód	Popis	MJ	Nabízená Výměra	Jedn. Cena	Cena	Komentář zadavatele	Komentář uchazeče	Cenová soustava
3	SUB	914139	DOPRAV ZNAČKY ZÁKLAD VEL OCEL TR RA2 - NÁJEMNÉ	KSDEN	784,000					
4	SUB	914432	DOPRAVNÍ ZNAČKY 100X150CM OCELOVÉ TR RA2 - MONTÁŽ S PŘEMÍSTĚNÍM	KUS	6,000					
5	SUB	914433	DOPRAVNÍ ZNAČKY 100X150CM OCELOVÉ TR RA2 - DEMONTÁŽ	KUS	6,000					
6	SUB	914439	DOPRAV ZNAČKY 100X150CM OCEL TR RA2 - NÁJEMNÉ	KSDEN	1 176,000					

Poř.	Typ	Kód	Popis	MJ	Nabízená Výměra	Jedn. Cena	Cena	Komentář zadavatele	Komentář uchazeče	Cenová soustava
7	SUB	914922	SLOUPKY A STOJKY DZ Z OCEL TRUBEK DO PATKY MONTÁŽ S PŘESUNEM	KUS	18,000					
8	SUB	914923	SLOUPKY A STOJKY DZ Z OCEL TRUBEK DO PATKY DEMONTÁŽ	KUS	18,000					
9	SUB	914929	SLOUPKY A STOJKY DZ Z OCEL TRUBEK DO PATKY NÁJEMNÉ	KSDEN	3 528,000					
10	SUB	916322	DOPRAVNÍ ZÁBRANY Z2 TŘ RA2 - MONTÁŽ S PŘESUNEM	KUS	3,000					
11	SUB	916323	DOPRAVNÍ ZÁBRANY Z2 TŘ RA2 - DEMONTÁŽ	KUS	3,000					

Poř.	Typ	Kód	Popis	MJ	Nabízená Výměra	Jedn. Cena	Cena	Komentář zadavatele	Komentář uchazeče	Cenová soustava
12	SUB	916329	DOPRAVNÍ ZÁBRANY Z2 TR RA2 - NÁJEMNÉ	KSDEN	588,000					
13	SUB	916812	ODDĚL OPLOCENÍ S PODSTAVCI DRÁTĚNNÉ - MONTÁŽ S PŘESUNEM	M	130,000					
14	SUB	916813	ODDĚL OPLOCENÍ S PODSTAVCI DRÁTĚNNÉ - DEMONTÁŽ	M	130,000					
15	SUB	916819	ODDĚL OPLOCENÍ S PODSTAVCI DRÁTĚNNÉ - NÁJEMNÉ	MDEN	25 480,000					
Objekt		SO 201: Lávka ev.č. V-10L, energolávka k nemocnici								
Oddíl		0: Všeobecné konstrukce a práce								

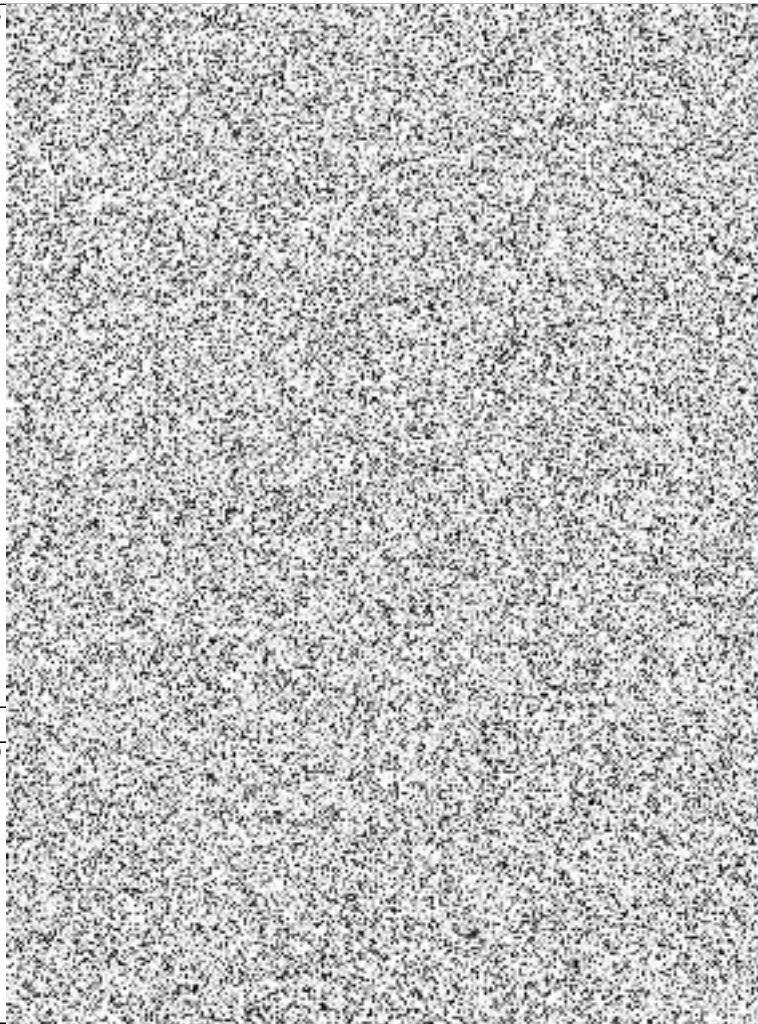


Poř.	Typ	Kód	Popis	MJ	Nabízená Výměra	Jedn. Cena	Cena	Komentář zadavatele	Komentář uchazeče	Cenová soustava
1	SUB	014122	POPLATKY ZA SKLÁDKU TYP S-00 (OSTATNÍ ODPAD)	T	141,770					

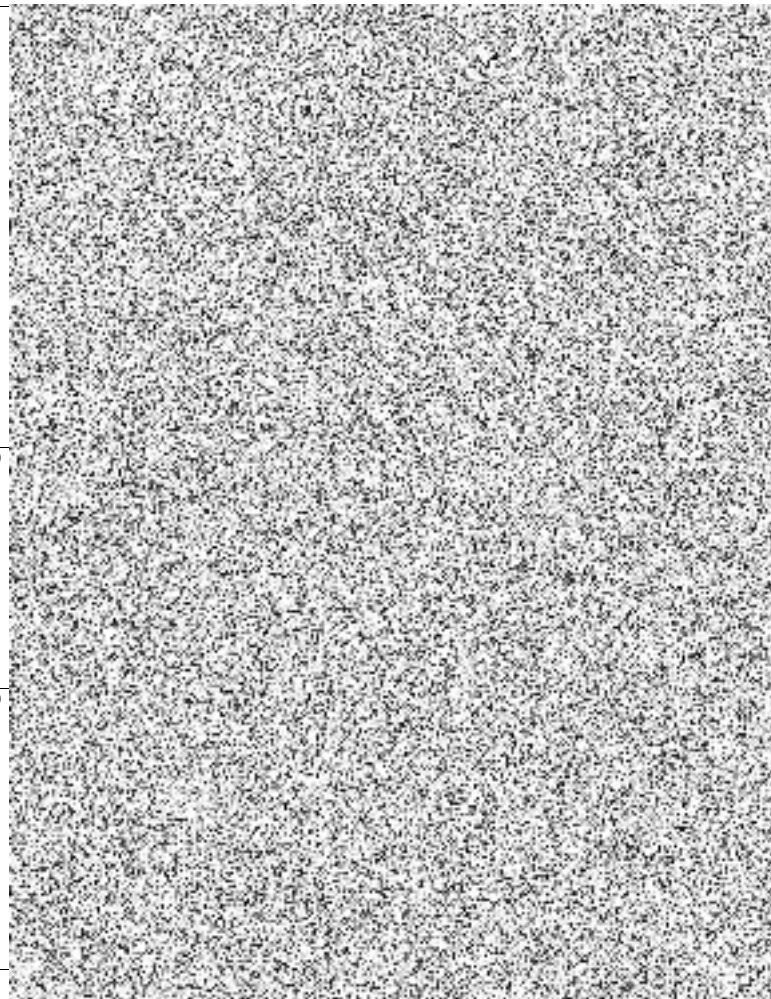


Poř.	Typ	Kód	Popis	MJ	Nabízená Výměra	Jedn. Cena	Cena	Komentář zadavatele	Komentář uchazeče	Cenová soustava
2	SUB	014122	POPLATKY ZA SKLÁDKU TYP S-OO (OSTATNÍ ODPAD)	T	43,588					

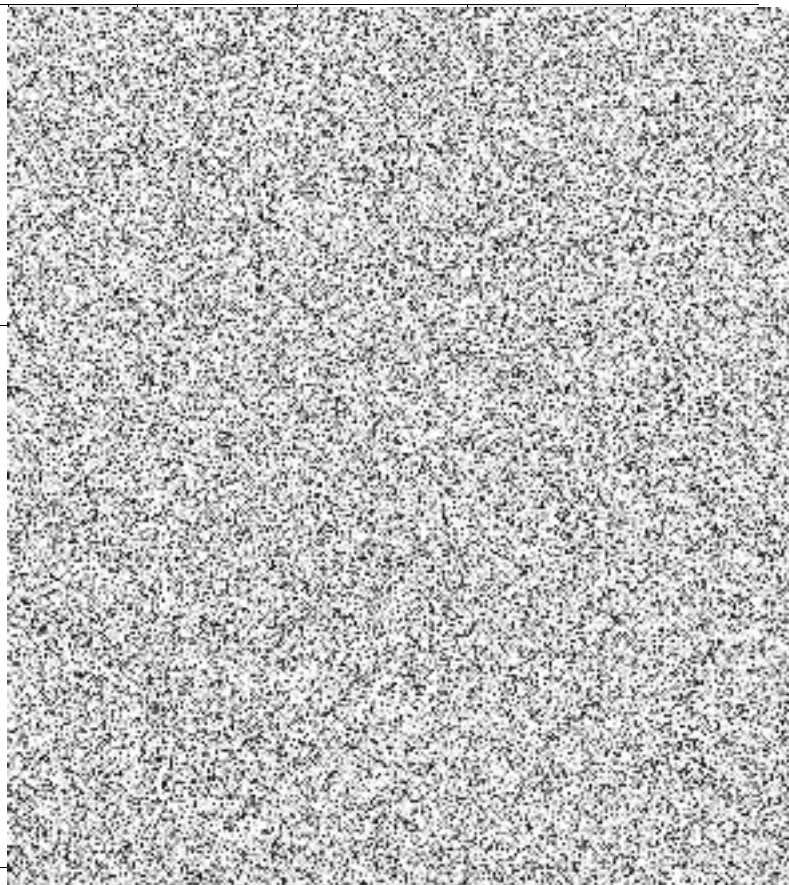
Poř.	Typ	Kód	Popis	MJ	Nabízená Výměra	Jedn. Cena	Cena	Komentář zadavatele	Komentář uchazeče	Cenová soustava
3	SUB	014132	POPLATKY ZA SKLÁDKU TYP S-NO (NEBEZPEČNÝ ODPAD)	T	53,983					
Oddíl 1: Zemní práce										
4	SUB	11313	ODSTRANĚNÍ KRYTU ZPEVNĚNÝCH PLOCH S ASFALTOVÝM POJIVEM	M3	8,820					



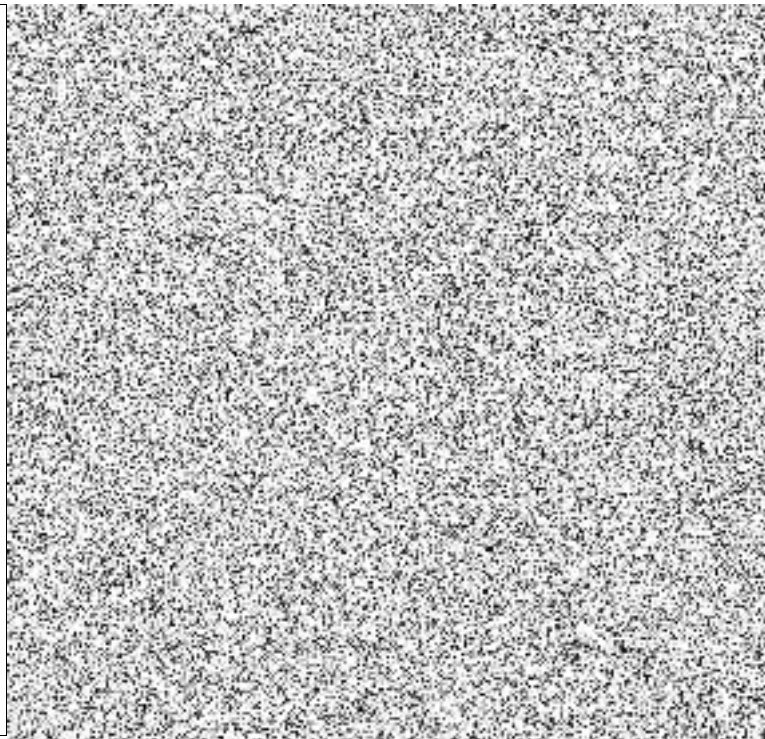
Poř.	Typ	Kód	Popis	MJ	Nabízená Výměra	Jedn. Cena	Cena	Komentář zadavatele	Komentář uchazeče	Cenová soustava
5	SUB	11313x	ODSTRANĚNÍ KRYTU ZPEVNĚNÝCH PLOCH S ASFALTOVÝM POJIVEM	M3	8,021					
6	SUB	11328	ODSTRANĚNÍ PŘÍKOPŮ, ŽLABŮ A RIGOLŮ Z PŘÍKOPOVÝCH TVÁRNIC	M2	3,600					
7	SUB	11333	ODSTRANĚNÍ PODKLADU ZPEVNĚNÝCH PLOCH S ASFALT POJIVEM	M3	4,410					



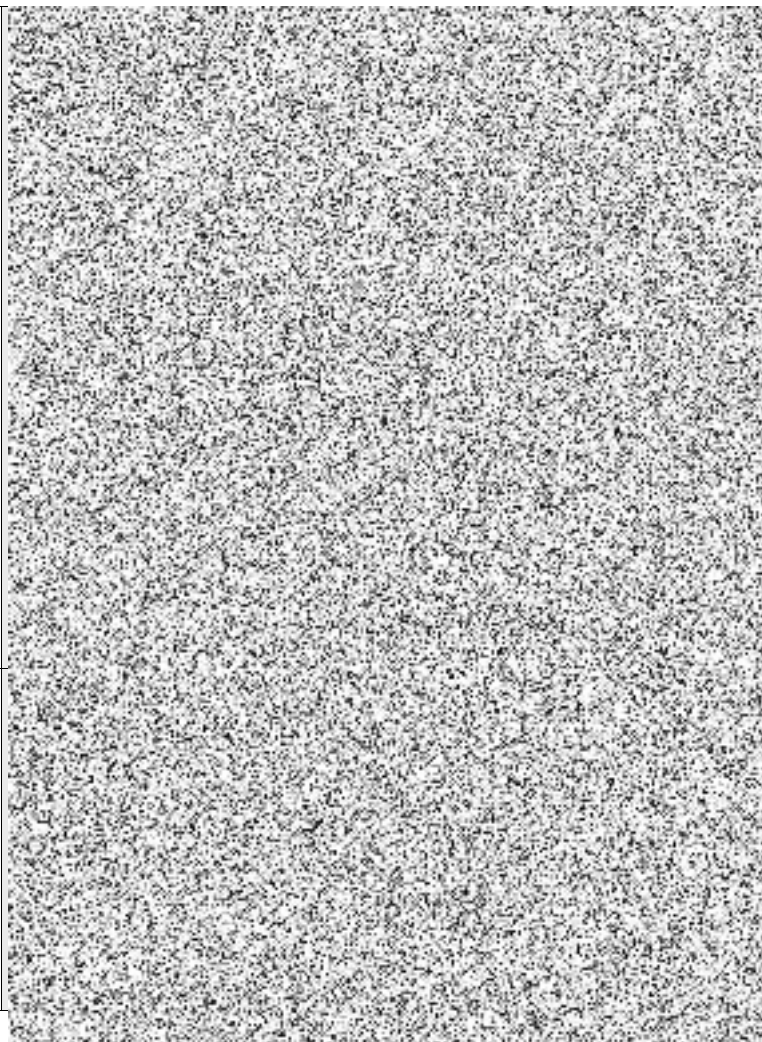
Poř.	Typ	Kód	Popis	MJ	Nabízená Výměra	Jedn. Cena	Cena	Komentář zadavatele	Komentář uchazeče	Cenová soustava
8	SUB	11352	ODSTRANĚNÍ CHODNÍKOVÝCH A SILNIČNÍCH OBRUBNÍKŮ BETONOVÝCH	M	15,500					
9	SUB	113764	FRÉZOVÁNÍ DŘÁŽKY PRŮŘEZU DO 400MM2 V ASFALTOVÉ VOZOVCE	M	50,800					



Poř.	Typ	Kód	Popis	MJ	Nabízená Výměra	Jedn. Cena	Cena	Komentář zadavatele	Komentář uchazeče	Cenová soustava
10	SUB	12110	SEJMUTÍ ORNICE NEBO LESNÍ PŮDY	M3	64,499					



Poř.	Typ	Kód	Popis	MJ	Nabízená Výměra	Jedn. Cena	Cena	Komentář zadavatele	Komentář uchazeče	Cenová soustava
11	SUB	12273	ODKOPÁVKY A PROKOPÁVKY OBECNÉ TR. I	M3	15,616					
12	SUB	12373	ODKOP PRO SPOD STAVBU SILNIC A ŽELEZNIC TR. I	M3	13,230					



Poř.	Typ	Kód	Popis	MJ	Nabízená Výměra	Jedn. Cena	Cena	Komentář zadavatele	Komentář uchazeče	Cenová soustava
13	SUB	12573	VYKOPÁVKY ZE ZEMNÍKŮ A SKLÁDEK TR. I	M3	119,433					
14	SUB	13173	HLOUBENÍ JAM ZAPAŽ I NEPAŽ TR. I	M3	29,656					

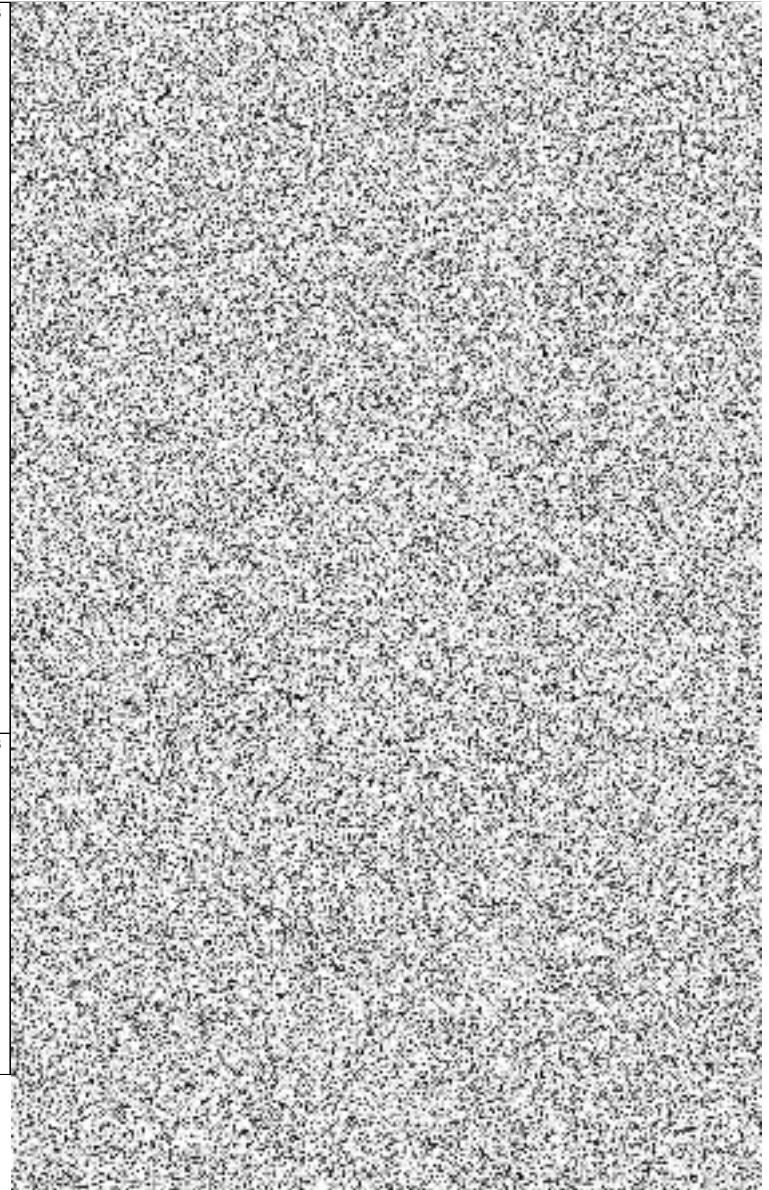
Poř.	Typ	Kód	Popis	MJ	Nabízená Výměra	Jedn. Cena	Cena	Komentář zadavatele	Komentář uchazeče	Cenová soustava
15	SUB	13173	HLOUBENÍ JAM ZAPAŽ I NEPAŽ TŘ. I	M3	4,000					
16	SUB	13273	HLOUBENÍ RÝH ŠÍŘ DO 2M PAŽ I NEPAŽ TŘ. I	M3	14,519					
17	SUB	13673	VYKOP V UZAVŘ PROSTORÁCH A POD ZÁKLADY TŘ. I	M3	9,480					

Poř.	Typ	Kód	Popis	MJ	Nabízená Výměra	Jedn. Cena	Cena	Komentář zadavatele	Komentář uchazeče	Cenová soustava
18	SUB	17120	ULOŽENÍ SYPANINY DO NÁSYPŮ A NA SKLÁDKY BEZ ZHUTNĚNÍ	M3	119,433					
19	SUB	17411	ZÁSYP JAM A RÝH ZEMINOU SE ZHUTNĚNÍM	M3	54,934					
20	SUB	17481	ZÁSYP JAM A RÝH Z NAKUPOVANÝCH MATERIÁLŮ	M3	6,006					

Poř.	Typ	Kód	Popis	MJ	Nabízená Výměra	Jedn. Cena	Cena	Komentář zadavatele	Komentář uchazeče	Cenová soustava
21	SUB	17481	ZÁSYP JAM A RÝH Z NAKUPOVANÝCH MATERIÁLŮ	M3	19,295					
22	SUB	17581	OBŠYP POTRUBÍ A OBJEKTŮ Z NAKUPOVANÝCH MATERIÁLŮ	M3	4,355					
23	SUB	18215	ÚPRAVA POVRCHŮ SROVNÁNÍM ÚZEMÍ V TL DO 0,50M	M2	15,114					
24	SUB	18220	ROZPROSTŘENÍ ORNICE VE SVAHU	M3	64,499					

Poř.	Typ	Kód	Popis	MJ	Nabízená Výměra	Jedn. Cena	Cena	Komentář zadavatele	Komentář uchazeče	Cenová soustava
25	SUB	18242	ZALOŽENÍ TRÁVNÍKU HYDROOSEVEM NA ORNICI	M2	429,990					
26	SUB	18247	OŠETŘOVÁNÍ TRÁVNÍKU	M2	859,980					
27	SUB	18481	OCHRANA STROMŮ BEDNĚNÍM	M2	128,000					
Oddíl		2: Základy								
28	SUB	21262	TRATIVODY KOMPLET Z TRUB Z PLAST HMOT DN DO 100MM	M	33,500					

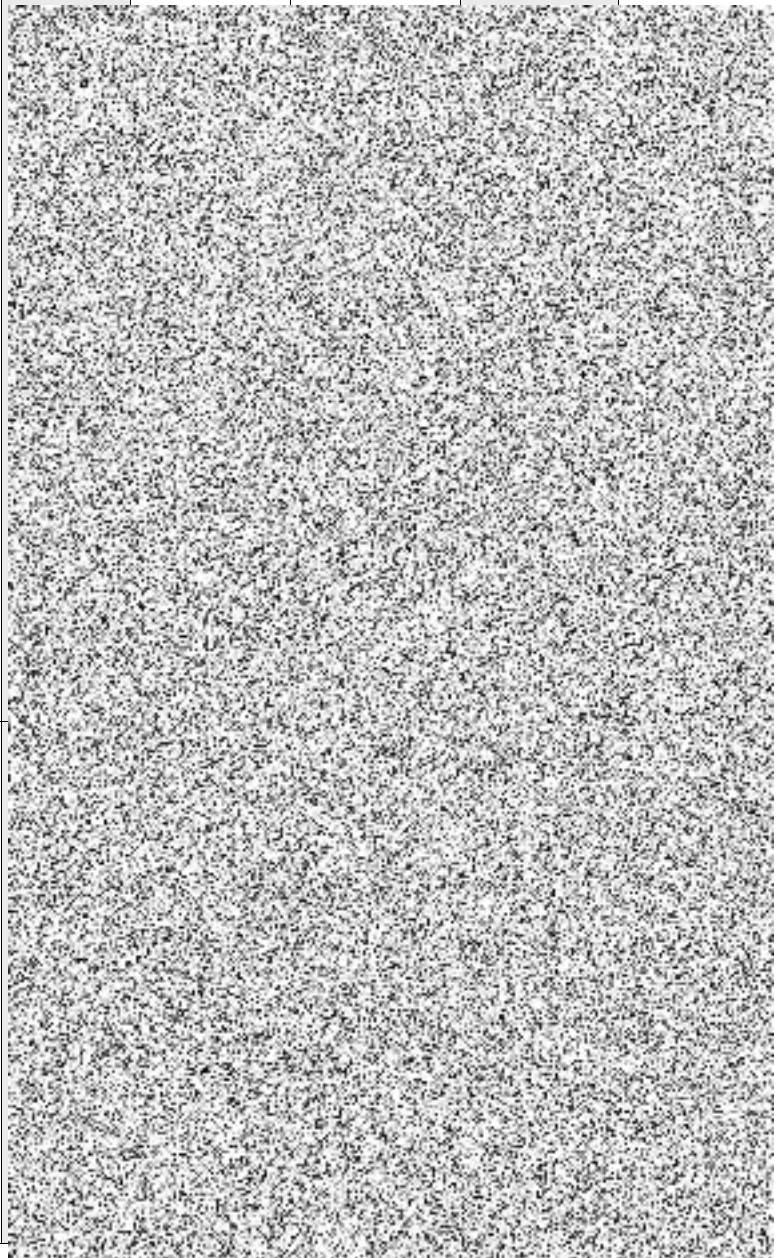
Poř.	Typ	Kód	Popis	MJ	Nabízená Výměra	Jedn. Cena	Cena	Komentář zadavatele	Komentář uchazeče	Cenová soustava
29	SUB	21341	DRENÁŽNÍ VRSTVY Z PLASTBETONU (PLASTMALTY)	M3	0,133					
30	SUB	272313	ZÁKLADY Z PROSTÉHO BETONU DO C16/20	M3	1,508					



Oddíl 3: Svislé konstrukce

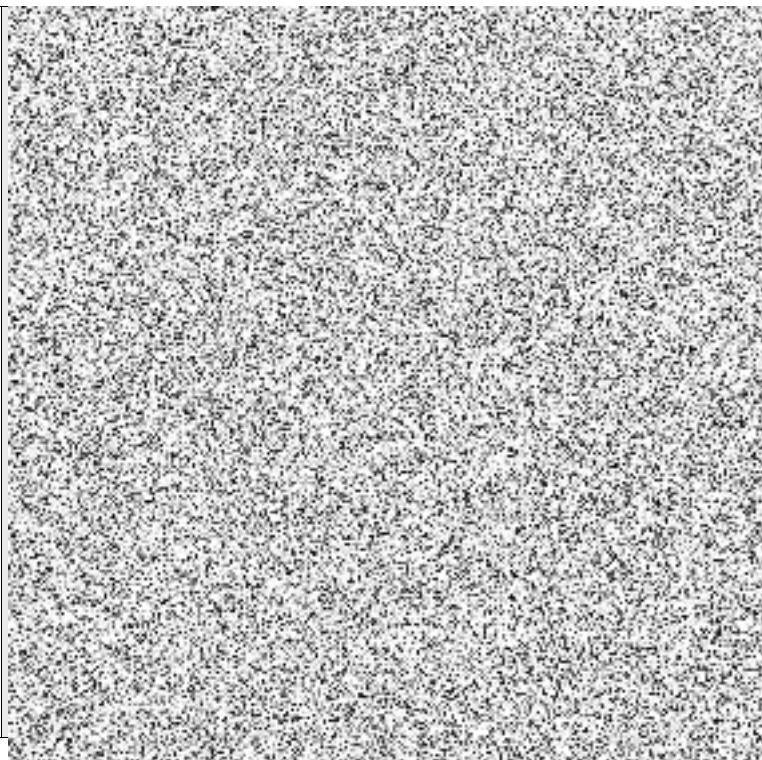
Poř.	Typ	Kód	Popis	MJ	Nabízená Výměra	Jedn. Cena	Cena	Komentář zadavatele	Komentář uchazeče	Cenová soustava
31	SUB	31717	KOVOVÉ KONSTRUKCE PRO KOTVENÍ ŘÍMSY	KG	133,000					
32	SUB	317325	ŘÍMSY ZE ŽELEZOBETONU DO C30/37 (B37)	M3	2,191					
33	SUB	317365	VÝZTUŽ ŘÍMS Z OCELI 10505, B500B	T	0,329					

Poř.	Typ	Kód	Popis	MJ	Nabízená Výměra	Jedn. Cena	Cena	Komentář zadavatele	Komentář uchazeče	Cenová soustava
34	SUB	333325	MOSTNÍ OPĚRY A KŘÍDLA ZE ŽELEZOVÉHO BETONU DO C30/37	M3	20,956					
35	SUB	333325	MOSTNÍ OPĚRY A KŘÍDLA ZE ŽELEZOVÉHO BETONU DO C30/37	M3	2,499					



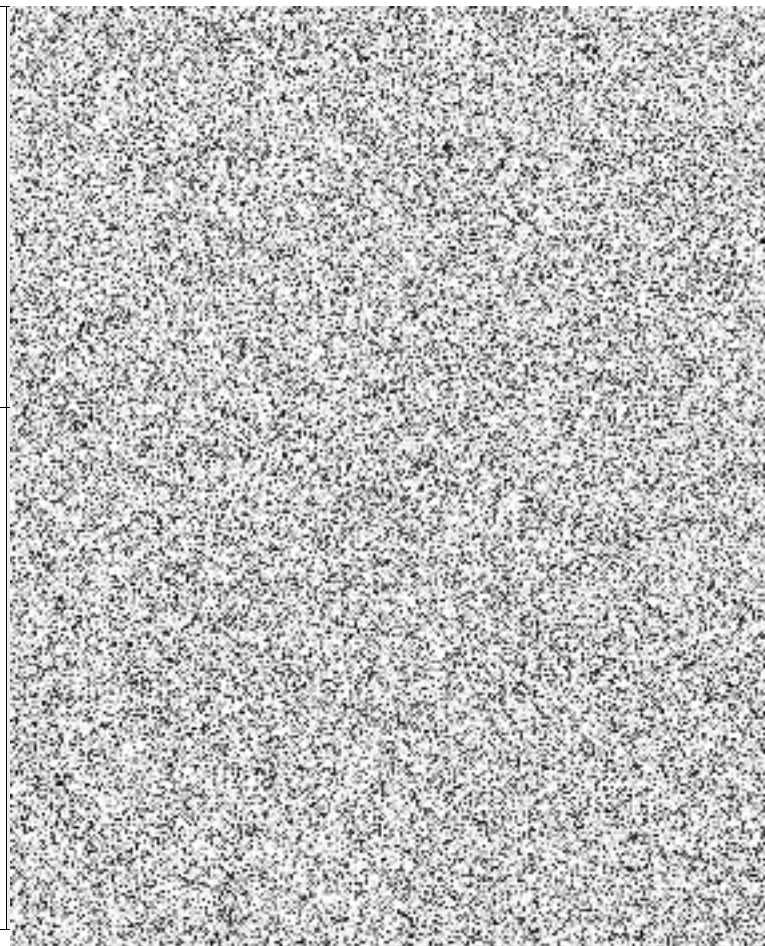
Poř.	Typ	Kód	Popis	MJ	Nabízená Výměra	Jedn. Cena	Cena	Komentář zadavatele	Komentář uchazeče	Cenová soustava
36	SUB	333325	MOSTNÍ OPĚRY A KŘÍDLA ZE ŽELEZOVÉHO BETONU DO C30/37	M3	0,240					
37	SUB	333365	VÝZTUŽ MOSTNÍCH OPĚR A KŘIDEL Z OCELI 10505, B500B	T	4,191					
38	SUB	333366	VÝZTUŽ MOSTNÍCH OPĚR A KŘIDEL Z KARI SÍTÍ	T	1,250					
39	SUB	333366	VÝZTUŽ MOSTNÍCH OPĚR A KŘIDEL Z KARI SÍTÍ	T	0,120					
Oddíl							4: Vodorovné konstrukce			
							1 259 275,27			

Poř.	Typ	Kód	Popis	MJ	Nabízená Výměra	Jedn. Cena	Cena	Komentář zadavatele	Komentář uchazeče	Cenová soustava
40	SUB	42194B	MOSTNÍ NOSNÉ DESKOVÉ KONSTR Z OCELI S 355	T	6,090					

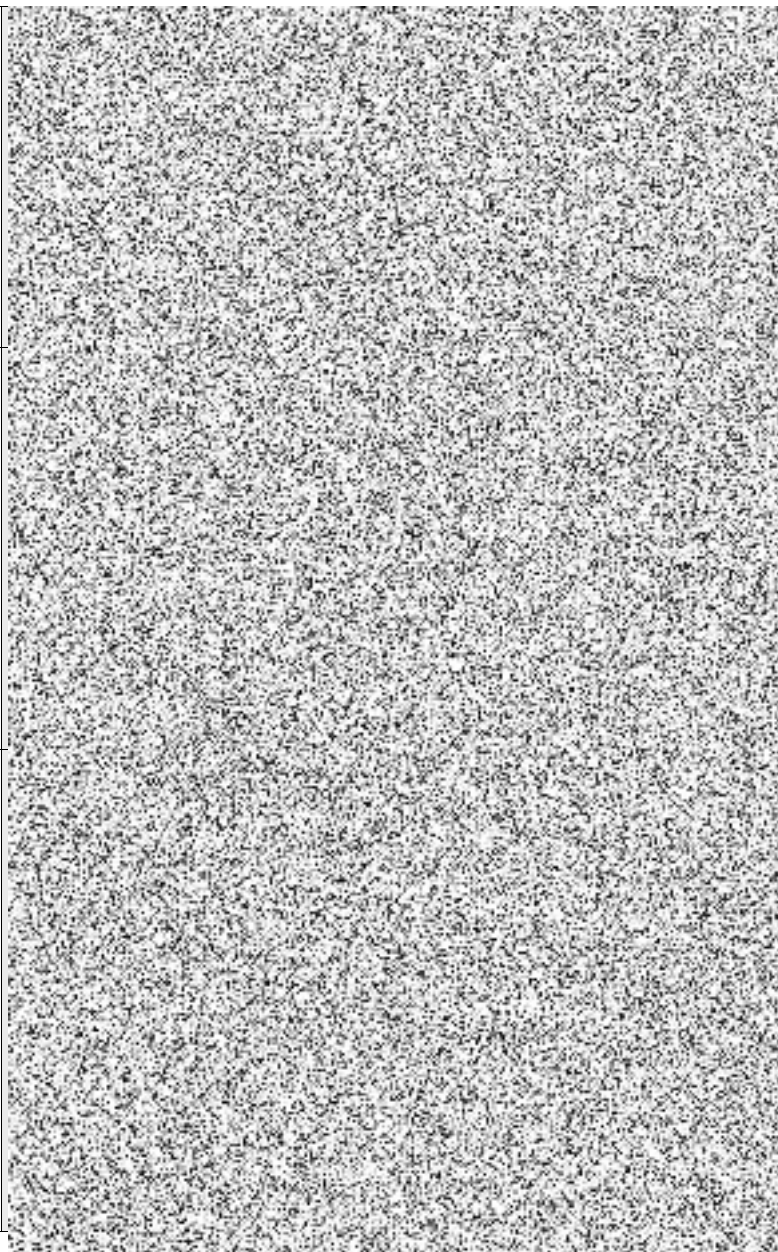


Poř.	Typ	Kód	Popis	MJ	Nabízená Výměra	Jedn. Cena	Cena	Komentář zadavatele	Komentář uchazeče	Cenová soustava
41	SUB	42417B	MOSTNÍ NOSNÍKY Z OCELI S 355	T	1,142					5
42	SUB	428400	MOSTNÍ LOŽISKA Z OCELI (OCELOLITINY) - ÚDRŽBA	KUS	2,000					5

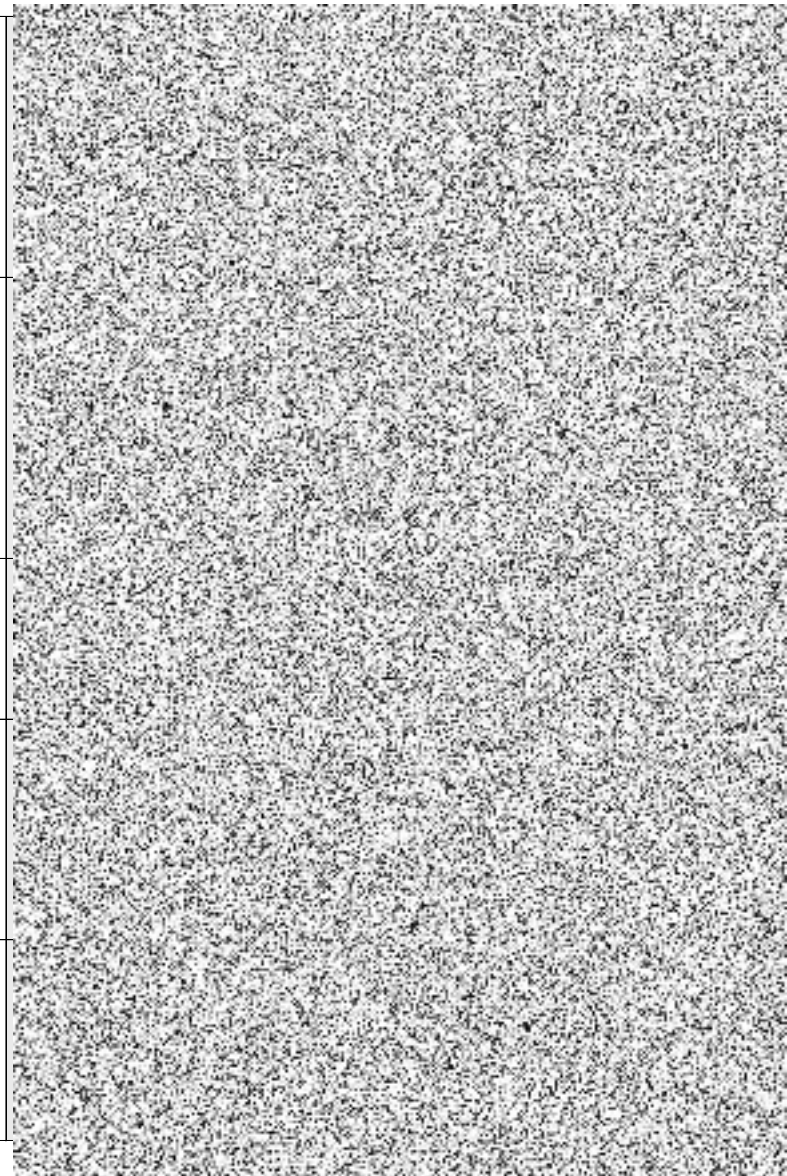
Poř.	Typ	Kód	Popis	MJ	Nabízená Výměra	Jedn. Cena	Cena	Komentář zadavatele	Komentář uchazeče	Cenová soustava
43	SUB	428400	MOSTNÍ LOŽISKA Z OCELI (OCELOLITINY) - ÚDRŽBA	KUS	4,000					
44	SUB	451314	PODKLADNÍ A VÝPLŇOVÉ VRSTVY Z PROSTÉHO BETONU C25/30	M3	2,450					



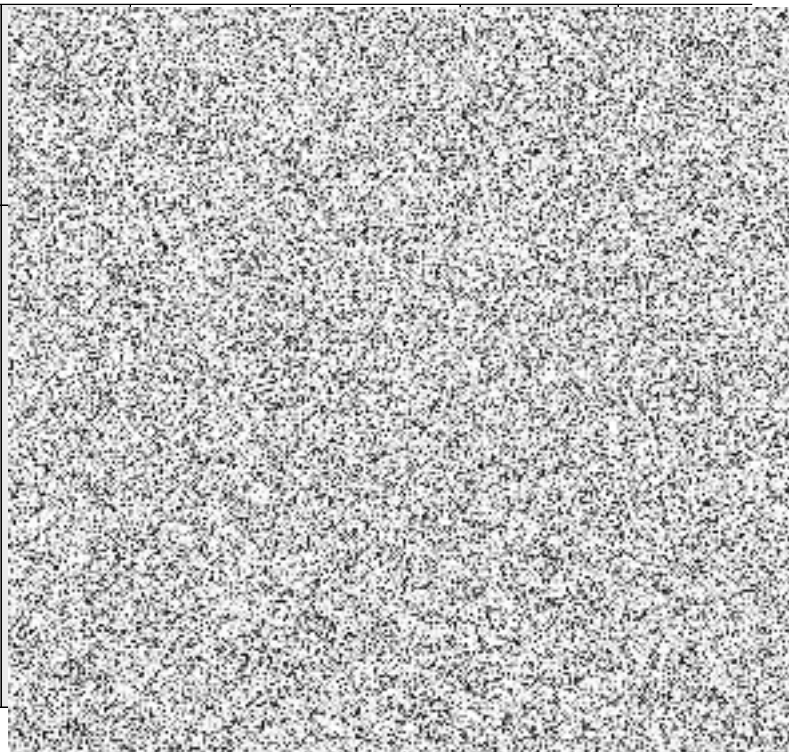
Poř.	Typ	Kód	Popis	MJ	Nabízená Výměra	Jedn. Cena	Cena	Komentář zadavatele	Komentář uchazeče	Cenová soustava
45	SUB	45157	PODKLADNÍ A VÝPLŇOVÉ VRSTVY Z KAMENIVA TĚŽENÉHO	M3	4,000					
46	SUB	45747	VYROVNÁVACÍ A SPÁD VRSTVY Z MALTY ZVLÁŠTNÍ (PLASTMALTA)	M3	0,075					
47	SUB	465512	DLAŽBY Z LOMOVÉHO KAMENE NA MC	M3	4,083					



Poř.	Typ	Kód	Popis	MJ	Nabízená Výměra	Jedn. Cena	Cena	Komentář zadavatele	Komentář uchazeče	Cenová soustava
			5: Komunikace							
48	SUB	56335	VOZOVKOVÉ VRSTVY ZE ŠTĚRKODRTI TL. DO 250MM	M2	74,760					
49	SUB	572222	SPOJOVACÍ POSTŘÍK Z MODIFIK ASFALTU DO 1,0KG/M2	M2	88,190					
50	SUB	574B31	ASFALTOVÝ BETON PRO OBRUSNÉ VRSTVY MODIFIK ACO 8 TL. 40MM	M2	88,190					
51	SUB	574B34	ASFALTOVÝ BETON PRO OBRUSNÉ VRSTVY MODIFIK ACO 11+ TL. 40MM	M2	24,940					
52	SUB	574F56	ASFALTOVÝ BETON PRO PODKLADNÍ VRSTVY MODIFIK ACP 16+, 16S TL. 60MM	M2	63,260					

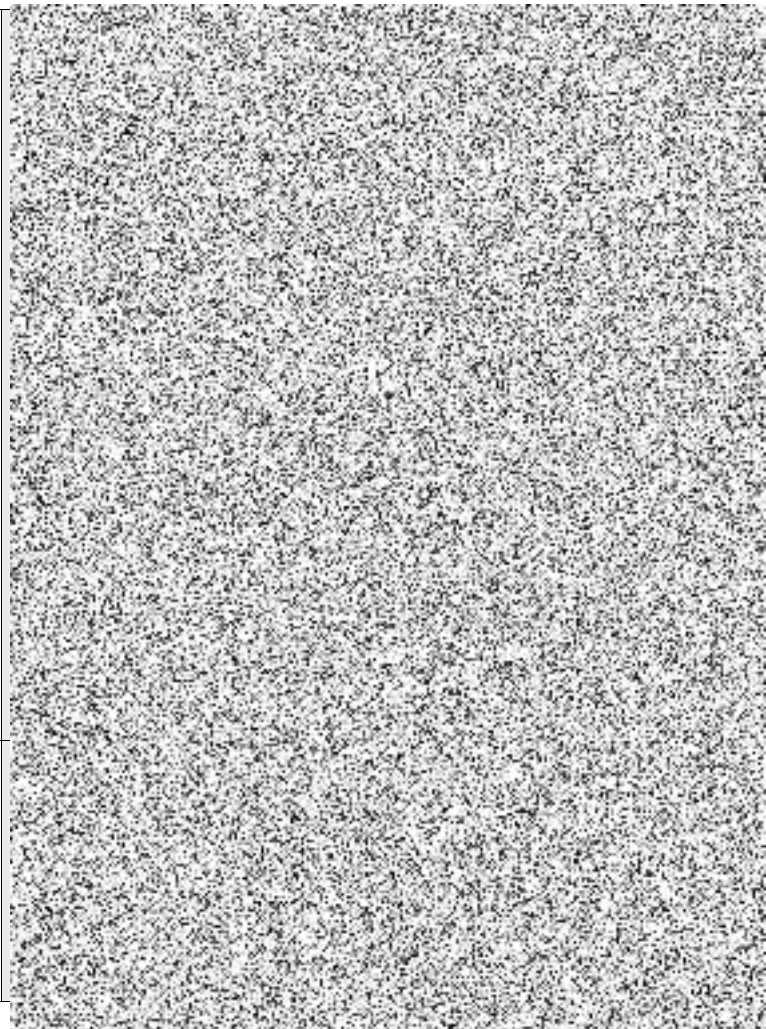


Poř.	Typ	Kód	Popis	MJ	Nabízená Výměra	Jedn. Cena	Cena	Komentář zadavatele	Komentář uchazeče	Cenová soustava
53	SUB	57671x	POSYP KAMENIVEM TĚŽENÝM 5KG/M2	M2	177,475					
54	SUB	58110x	CEMENTOBETONOVÝ KRYT JEDNOVRSTVÝ NEVYZTUŽENÝ	M3	16,030					

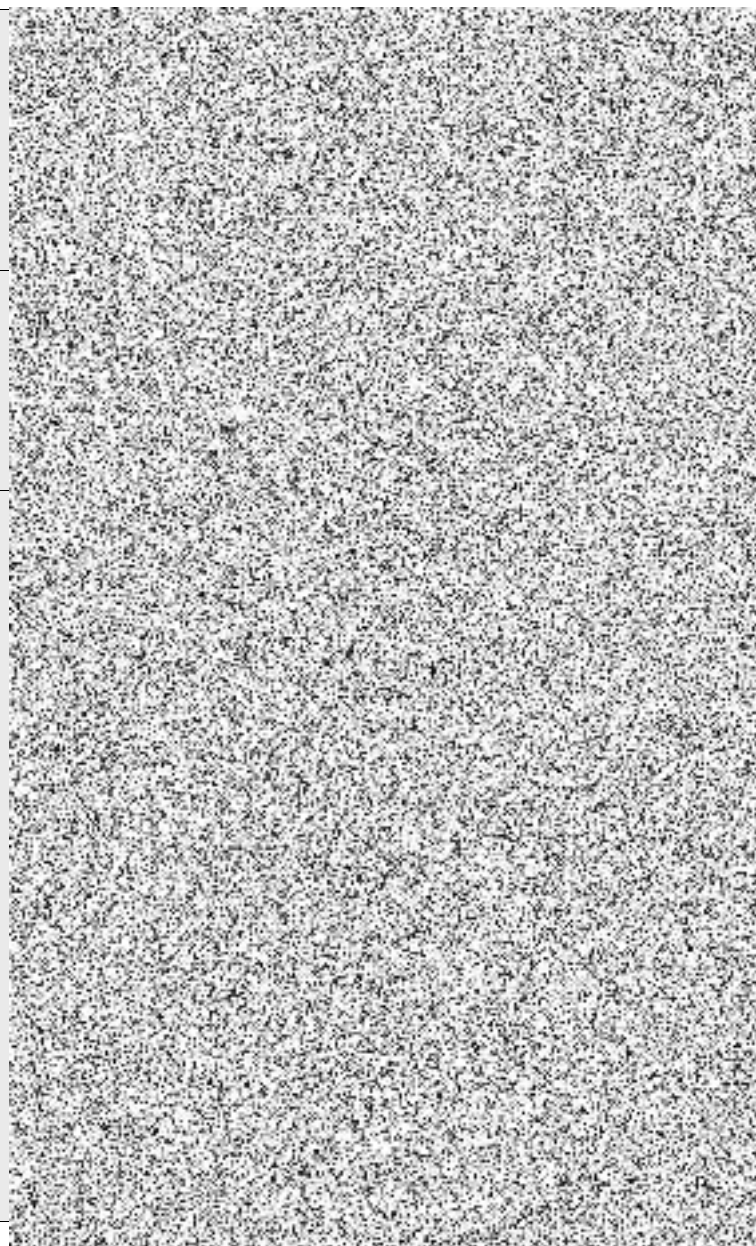


Oddíl 6: Úpravy povrchů, podlahy, výplně otvorů

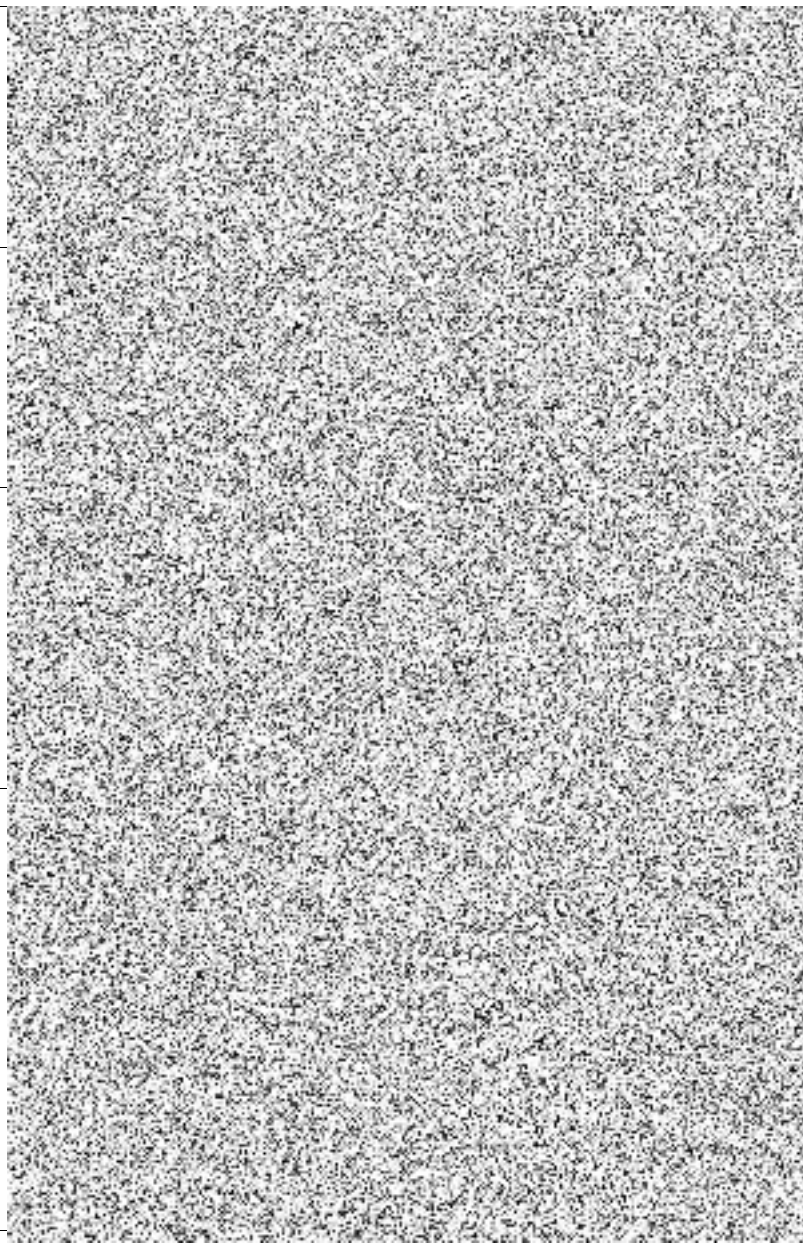
Poř.	Typ	Kód	Popis	MJ	Nabízená Výměra	Jedn. Cena	Cena	Komentář zadavatele	Komentář uchazeče	Cenová soustava
55	SUB	626112	REPROFILACE PODHLEDŮ, SVISLÝCH PLOCH SANAČNÍ MALTOU JEDNOVRST TL 20MM	M2	92,006					
56	SUB	626121	REPROFIL PODHL, SVIS PLOCH SANAČ MALTOU DVOUVRST TL DO 40MM	M2	36,802					



Poř.	Typ	Kód	Popis	MJ	Nabízená Výměra	Jedn. Cena	Cena	Komentář zadavatele	Komentář uchazeče	Cenová soustava
57	SUB	626123	REPROFIL PODHL, SVIS PLOCH SANAC MALTOU DVOUVRST TL DO 60MM	M2	18,401					
58	SUB	626132	REPROFIL PODHL, SVIS PLOCH SANAC MALTOU TRÍVRST TL DO 80MM	M2	18,401					
59	SUB	626212	REPROFILACE VODOROVNÝCH PLOCH SHORA SANAČNÍ MALTOU JEDNOVRST TL 20MM	M2	10,014					

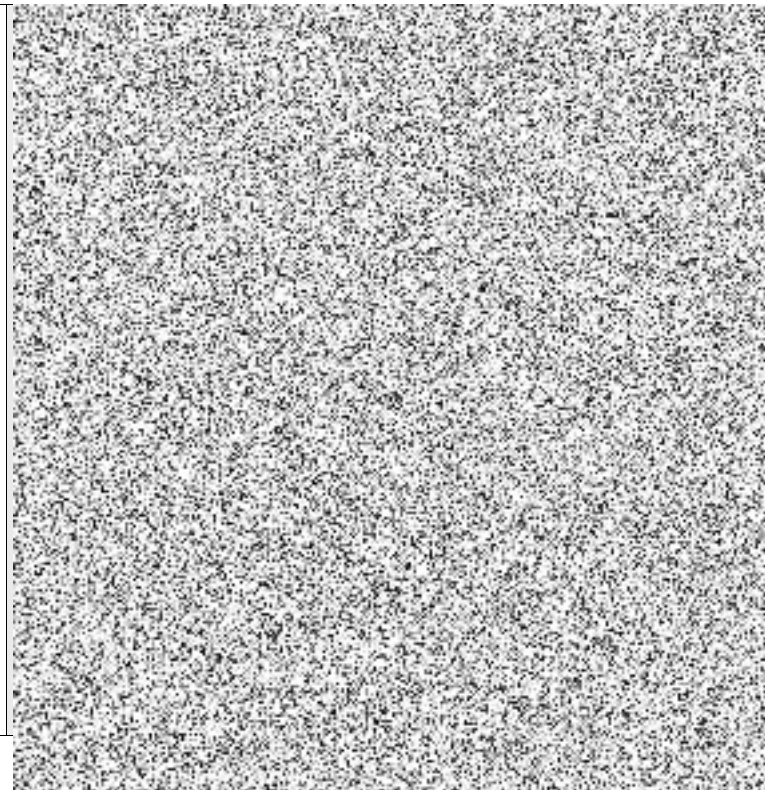


Poř.	Typ	Kód	Popis	MJ	Nabízená Výměra	Jedn. Cena	Cena	Komentář zadavatele	Komentář uchazeče	Cenová soustava
60	SUB	626221	REPROFIL VODOR PLOCH SHORA SANAC MALTOU DVOUVRST TL DO 40MM	M2	4,006					
61	SUB	626223	REPROFIL VODOR PLOCH SHORA SANAC MALTOU DVOUVRST TL DO 60MM	M2	2,003					
62	SUB	626232	REPROFIL VODOR PLOCH SHORA SANAC MALTOU TRIVRST TL DO 80MM	M2	2,003					
63	SUB	62631	SPOJOVACÍ MÚSTEK MEZI STARÝM A NOVÝM BETONEM	M2	24,992					

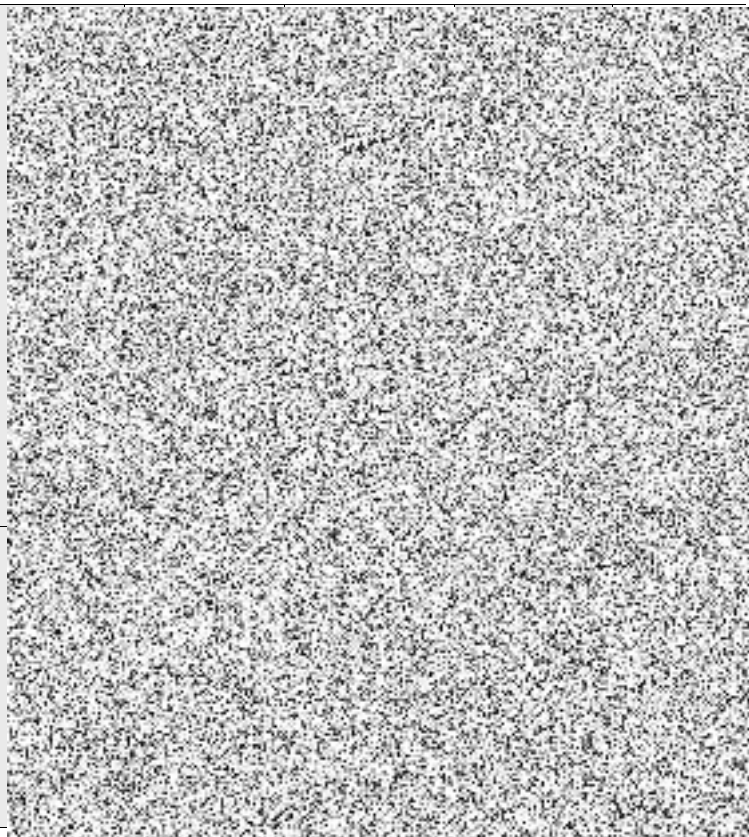


Poř.	Typ	Kód	Popis	MJ	Nabízená Výměra	Jedn. Cena	Cena	Komentář zadavatele	Komentář uchazeče	Cenová soustava
64	SUB	62651	OCHRANA VÝZTUŽE PŘI DOSTATEČNÉM KRYTÍ	M2	40,808					
Oddíl			7: Přidružená stavební výroba							
65	SUB	711442	IZOLACE MOSTOVEK CELOPLOŠNÁ ASFALTOVÝMI PÁSY S PEČETIČÍ VRSTVOU	M2	85,180					

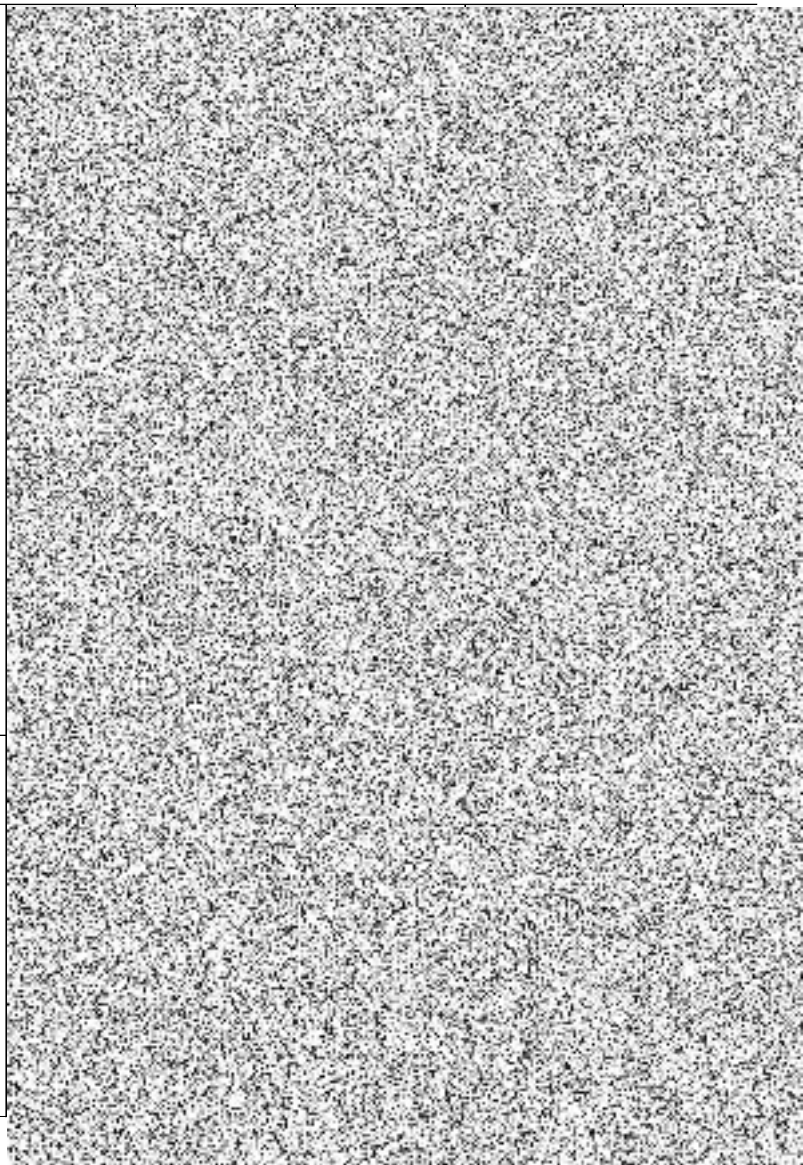
Poř.	Typ	Kód	Popis	MJ	Nabízená Výměra	Jedn. Cena	Cena	Komentář zadavatele	Komentář uchazeče	Cenová soustava
66	SUB	711502	OCHRANA IZOLACE NA POVRCHU ASFALTOVÝMI PÁSY	M2	45,125					



Poř.	Typ	Kód	Popis	MJ	Nabízená Výměra	Jedn. Cena	Cena	Komentář zadavatele	Komentář uchazeče	Cenová soustava
67	SUB	767913x	OPLOCENÍ Z DRÁTĚNÉHO PLETIVA VYSOKOPEVNOSTNÍHO	M2	90,750					
68	SUB	78311	PROTIKOROZ OCHRANA OCEL KONSTR NÁTĚREM JEDNOVRST	M2	177,475					



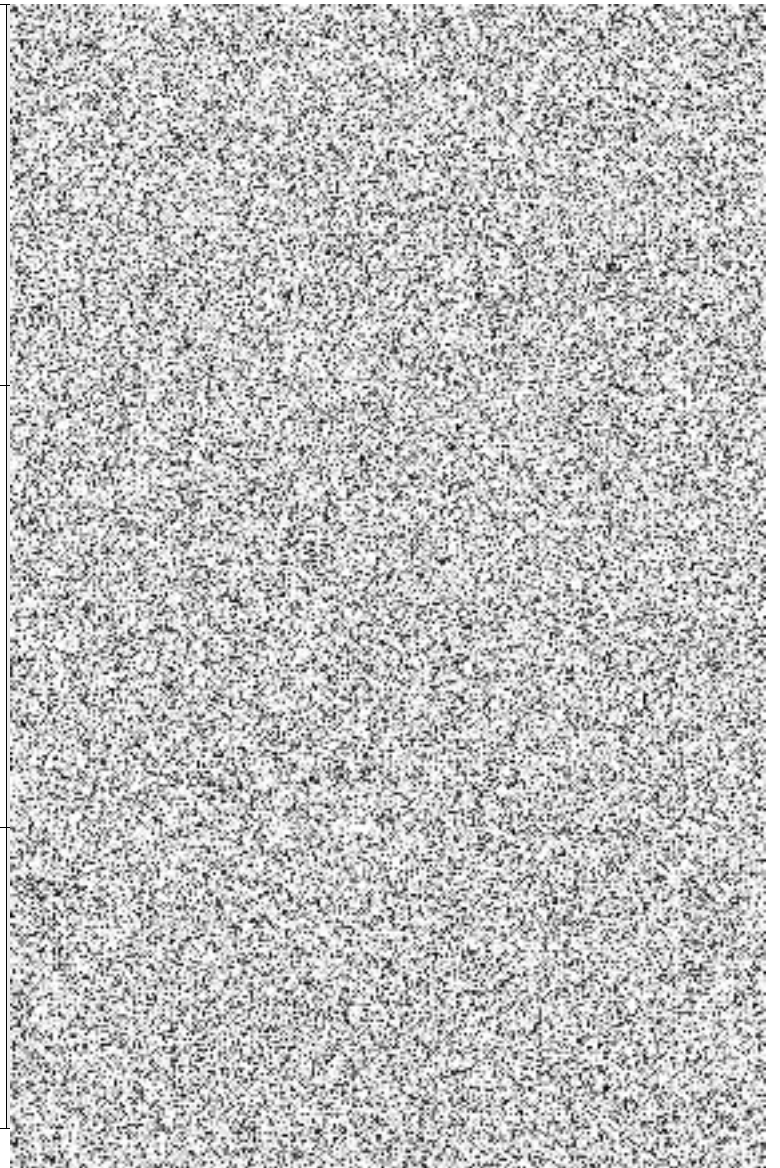
Poř.	Typ	Kód	Popis	MJ	Nabízená Výměra	Jedn. Cena	Cena	Komentář zadavatele	Komentář uchazeče	Cenová soustava
69	SUB	78312	PROTIKOROZ OCHRANA OCEL KONSTR NÁTĚREM VÍCEVRST	M2	1 478,773					
70	SUB	78383	NÁTĚRY BETON KONSTR TYP S4 (OS-C)	M2	204,039					



Oddíl 8: Potrubí

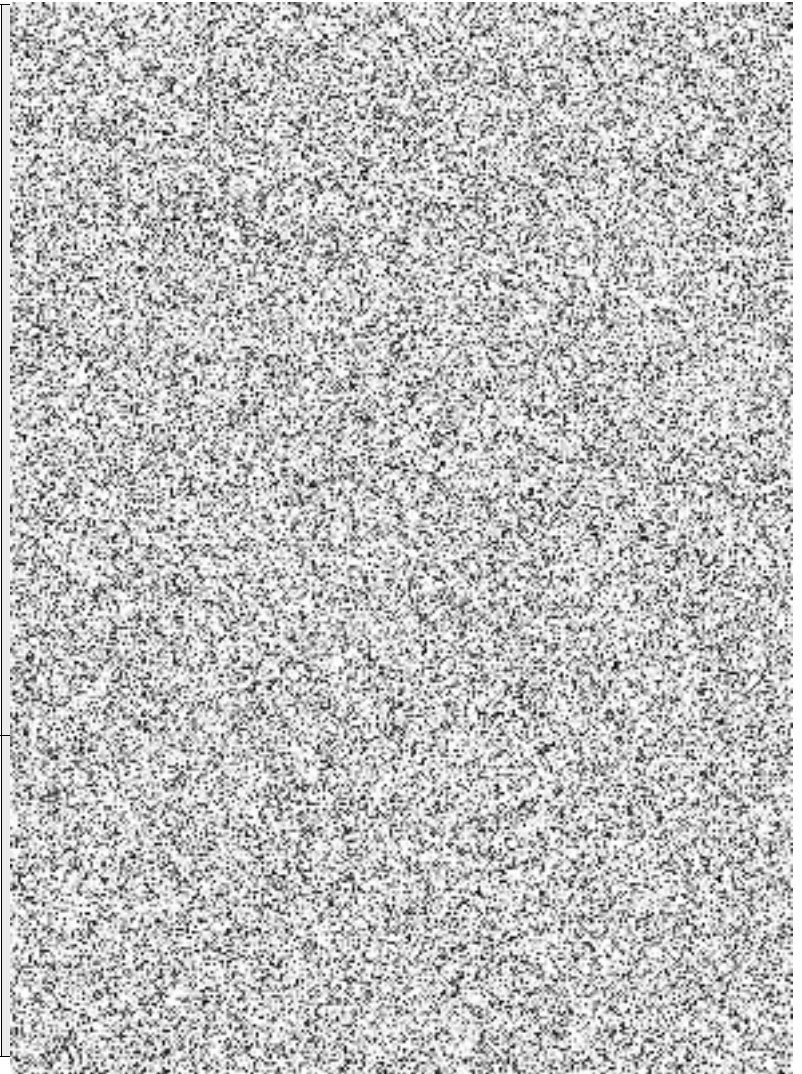
Poř.	Typ	Kód	Popis	MJ	Nabízená Výměra	Jedn. Cena	Cena	Komentář zadavatele	Komentář uchazeče	Cenová soustava
71	SUB	8984C	KABELOVÉ KOMORY ŽELEZOBETONOVÉ VČ. VÝZTUŽE, UŽITNÝ OBJEM DO 5,0M3	KUS	1,000					
72	SUB	89911E	LITINOVÝ POKLÓP B125	KUS	1,000					
Oddíl			9: Ostatní konstrukce a práce							
73	SUB	9111A1	ZÁBRADLÍ SILNIČNÍ S VODOR MADLY - DODÁVKA A MONTÁŽ	M	26,100					
74	SUB	9111A3	ZÁBRADLÍ SILNIČNÍ S VODOR MADLY - DEMONTÁŽ S PŘESUNEM	M	13,200					
75	SUB	9111A3	ZÁBRADLÍ SILNIČNÍ S VODOR MADLY - DEMONTÁŽ S PŘESUNEM	M	26,100					

Poř.	Typ	Kód	Popis	MJ	Nabízená Výměra	Jedn. Cena	Cena	Komentář zadavatele	Komentář uchazeče	Cenová soustava
76	SUB	9112B1	ZÁBRADLÍ MOSTNÍ SE SVISLOU VÝPLNÍ - DODÁVKA A MONTÁŽ	M	115,200					
77	SUB	9112B1	ZÁBRADLÍ MOSTNÍ SE SVISLOU VÝPLNÍ - DODÁVKA A MONTÁŽ	M	15,150					
78	SUB	9112B3	ZÁBRADLÍ MOSTNÍ SE SVISLOU VÝPLNÍ - DEMONTÁŽ S PŘESUNEM	M	115,200					

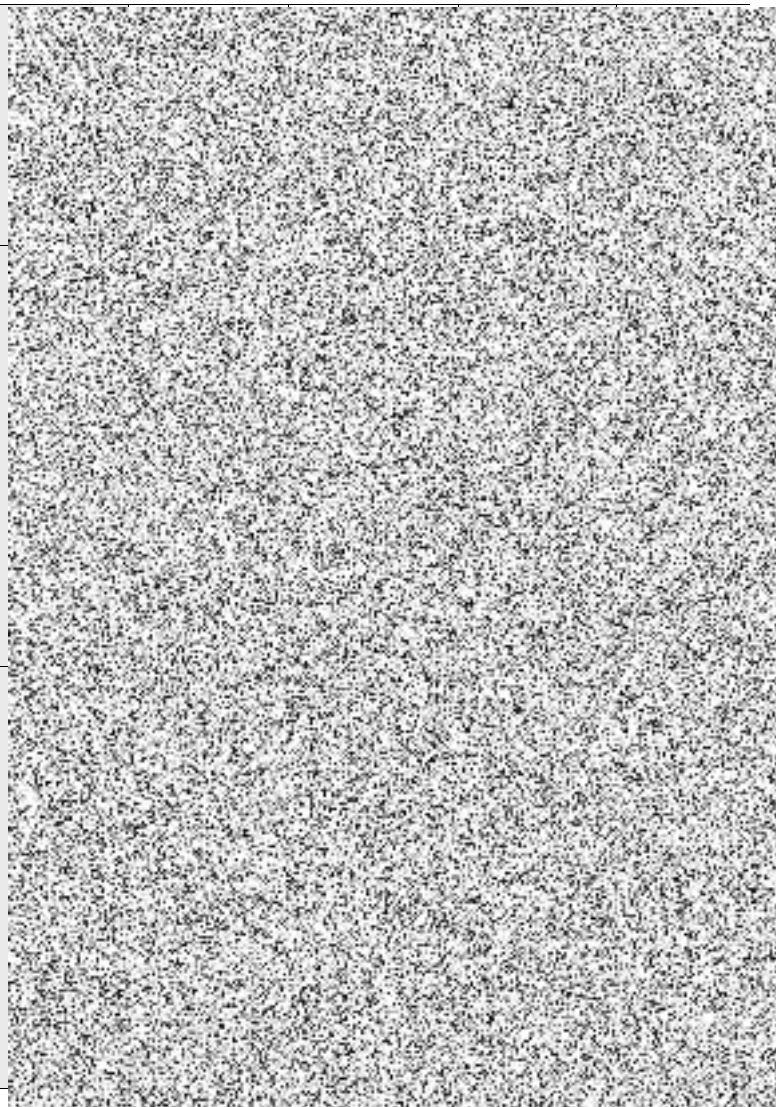


Poř.	Typ	Kód	Popis	MJ	Nabízená Výměra	Jedn. Cena	Cena	Komentář zadavatele	Komentář uchazeče	Cenová soustava
79	SUB	91345	NIVELAČNÍ ZNAČKY KOVOVÉ	KUS	16,000					
80	SUB	91355	EVIDENČNÍ ČÍSLO MOSTU	KUS	2,000					
81	SUB	91355	EVIDENČNÍ ČÍSLO MOSTU	KUS	1,000					
82	SUB	914171	DOPRAVNÍ ZNAČKY ZÁKLADNÍ VELIKOSTI HLINÍKOVÉ TŘ RA2 - DODÁVKA A MONTÁŽ	KUS	2,000					
83	SUB	914171	DOPRAVNÍ ZNAČKY ZÁKLADNÍ VELIKOSTI HLINÍKOVÉ TŘ RA2 - DODÁVKA A MONTÁŽ	KUS	4,000					

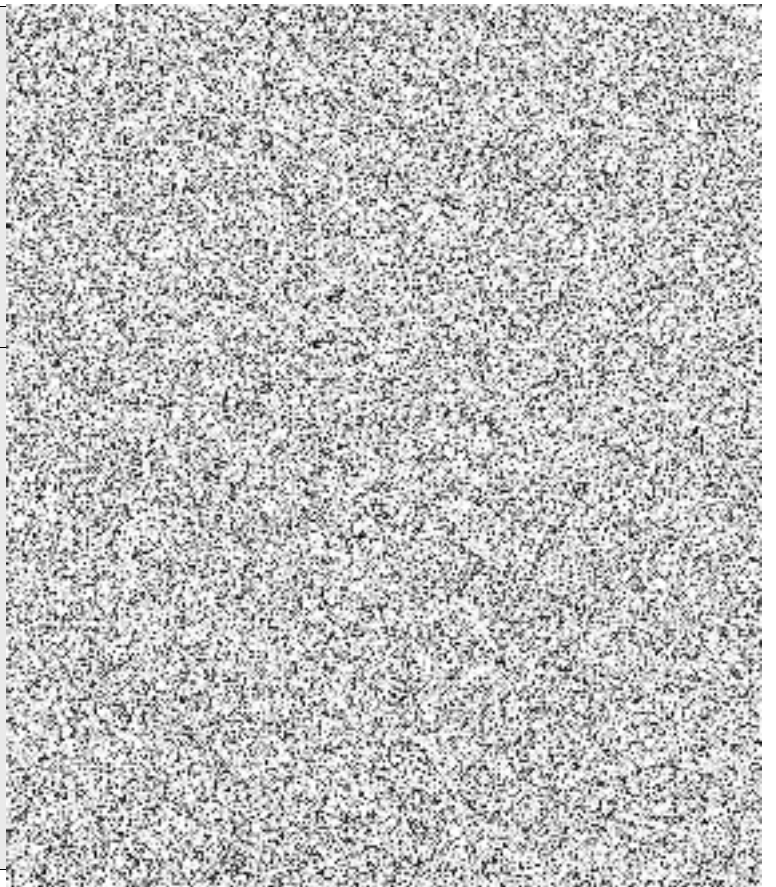
Poř.	Typ	Kód	Popis	MJ	Nabízená Výměra	Jedn. Cena	Cena	Komentář zadavatele	Komentář uchazeče	Cenová soustava
84	SUB	917223	SILNIČNÍ A CHODNÍKOVÉ OBRUBY Z BETONOVÝCH OBRUBNÍKŮ ŠÍŘ 100MM	M	64,000					
85	SUB	919111	ŘEZÁNÍ ASFALTOVÉHO KRYTU VOZOVEK TL DO 50MM	M	12,240					



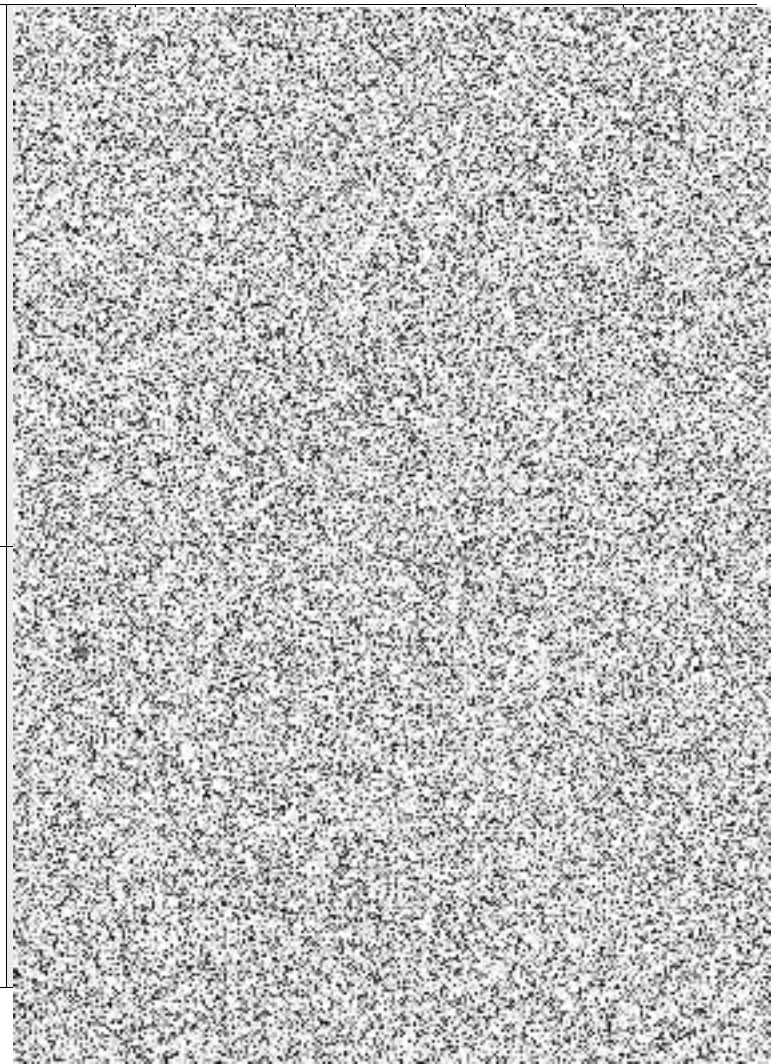
Poř.	Typ	Kód	Popis	MJ	Nabízená Výměra	Jedn. Cena	Cena	Komentář zadavatele	Komentář uchazeče	Cenová soustava
86	SUB	931324	TĚSNĚNÍ DILATAČ SPAR ASF ZÁLIVKOU MODIFIK PRŮR DO 400MM2	M	63,040					
87	SUB	93151	MOSTNÍ ZÁVĚRY POVRCHOVÉ POSUN DO 60MM	M	4,100					
88	SUB	93152	MOSTNÍ ZÁVĚRY POVRCHOVÉ POSUN DO 100MM	M	4,100					



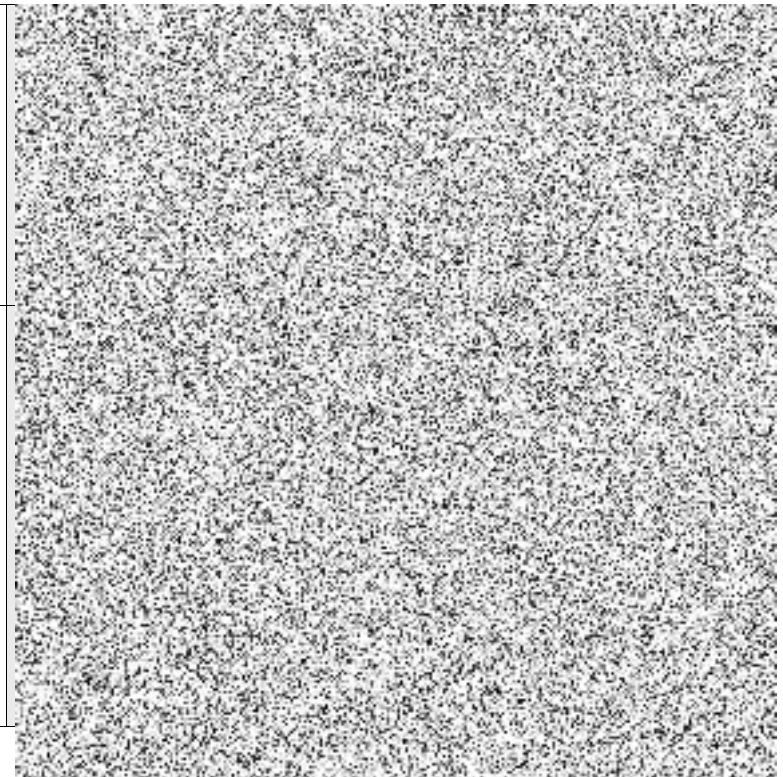
Poř.	Typ	Kód	Popis	MJ	Nabízená Výměra	Jedn. Cena	Cena	Komentář zadavatele	Komentář uchazeče	Cenová soustava
89	SUB	93262x	POCHOZÍ ROŠT Z KOVU - POCHOZÍ POVRCH REVIZNÍ LÁVKY	M2	80,150					
90	SUB	935212	PŘÍKOPOVÉ ŽLABY Z BETON TVÁRNIC ŠÍŘ DO 600MM DO BETONU TL 100MM	M	6,240					



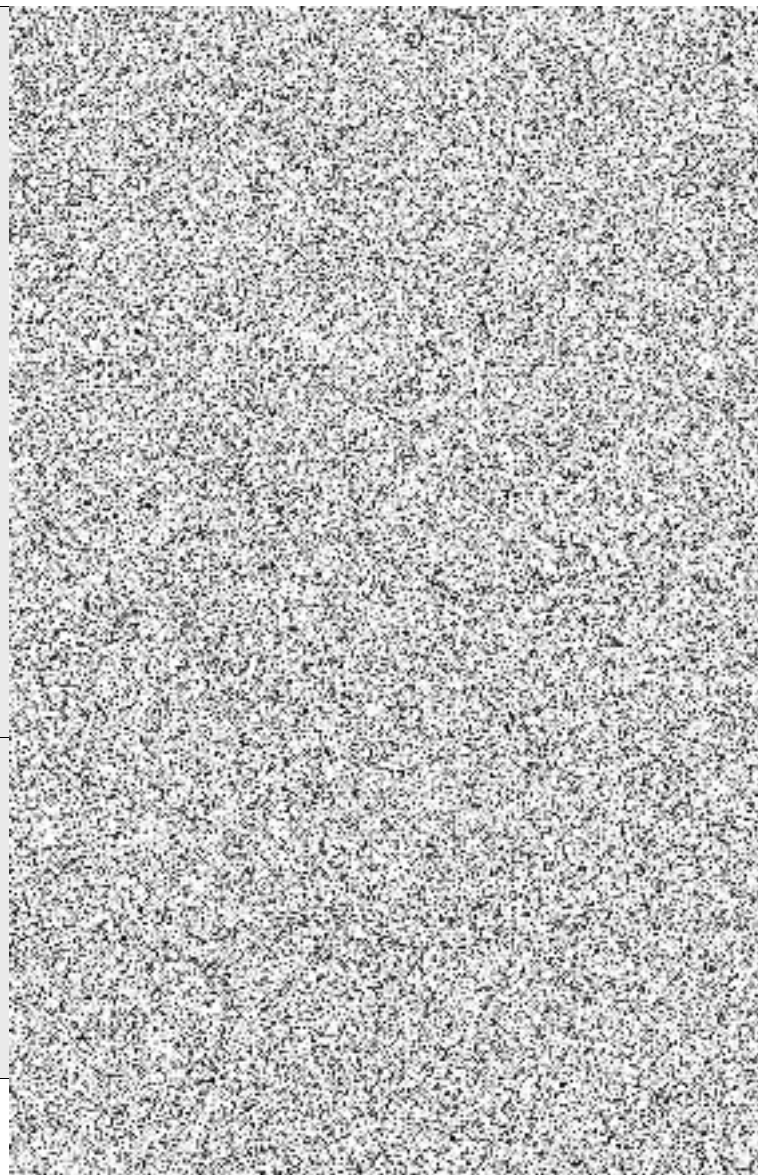
Poř.	Typ	Kód	Popis	MJ	Nabízená Výměra	Jedn. Cena	Cena	Komentář zadavatele	Komentář uchazeče	Cenová soustava
91	SUB	935212	PŘÍKOPOVÉ ŽLABY Z BETON TVÁRNIC ŠÍŘ DO 600MM DO BETONU TL 100MM	M	40,320					
92	SUB	93653	MOSTNÍ ODVODŇOVACÍ SOUPRAVA	KUS	4,000					



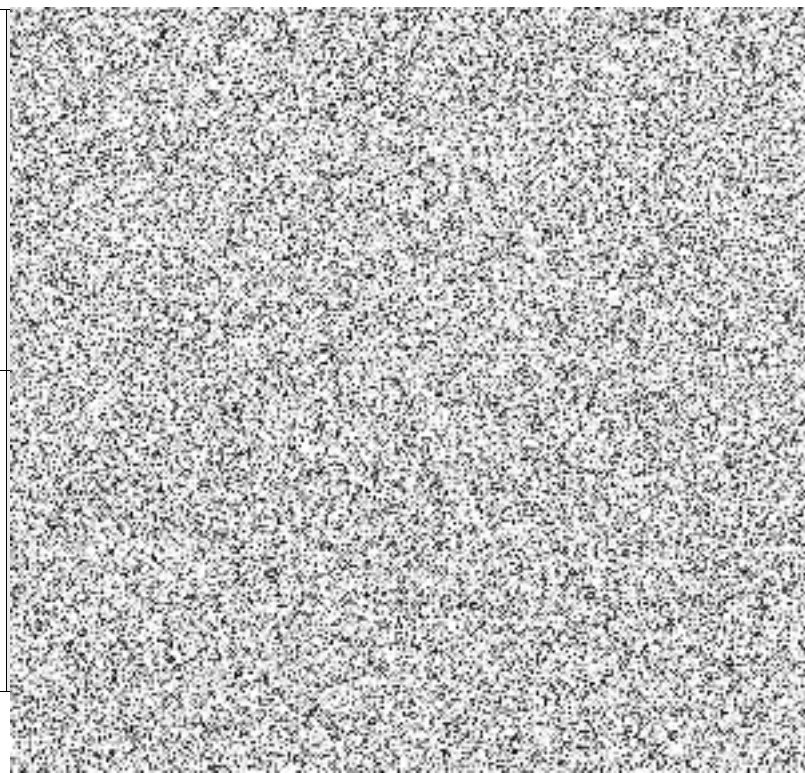
Poř.	Typ	Kód	Popis	MJ	Nabízená Výměra	Jedn. Cena	Cena	Komentář zadavatele	Komentář uchazeče	Cenová soustava
93	SUB	936541	MOSTNÍ ODVODŇOVACÍ TRUBKA (POVRCHŮ IZOLACE) Z NEREZ OCELI	KUS	4,000					
94	SUB	938652	OČIŠTĚNÍ OCEL KONSTR OTRYSKÁNÍM NA SUCHO KŘEMIČ PÍSKEM	M2	204,038					



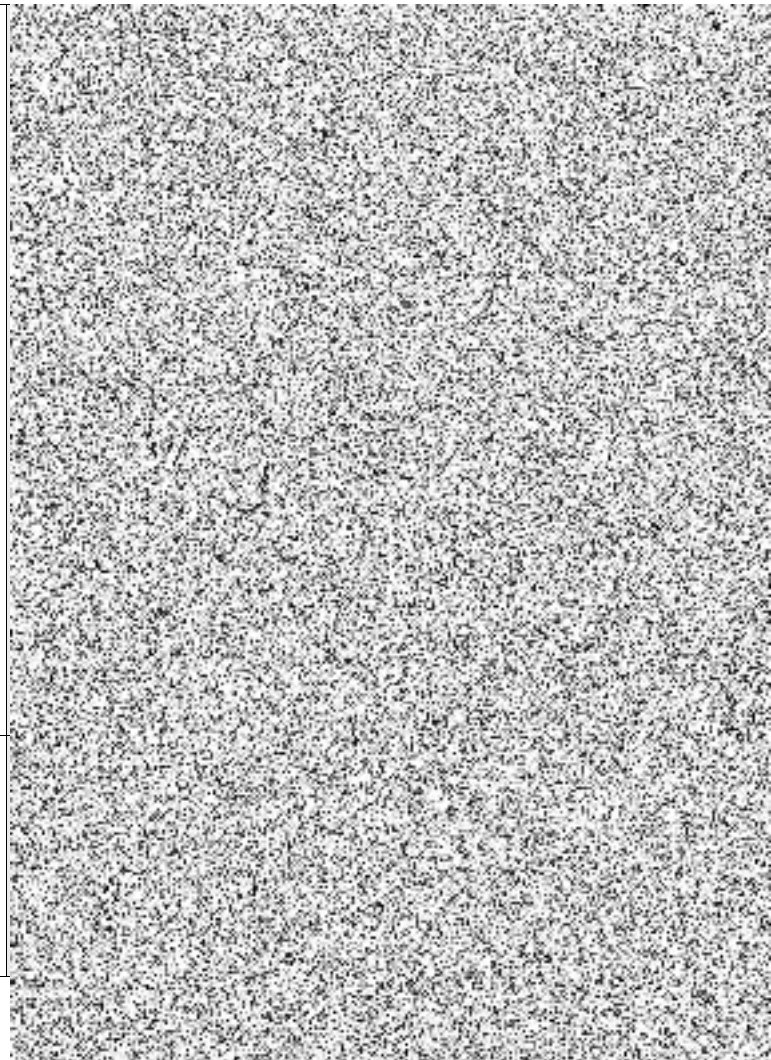
Poř.	Typ	Kód	Popis	MJ	Nabízená Výměra	Jedn. Cena	Cena	Komentář zadavatele	Komentář uchazeče	Cenová soustava
95	SUB	938652	OČIŠTĚNÍ OCEL KONSTR OTRYSKÁNÍM NA SUCHO KŘEMIČ PÍSKEM	M2	1 656,248					
96	SUB	94190	LEHKÉ PRACOVNÍ LEŠENÍ DO 1,5 KPA	M3OP	289,500					



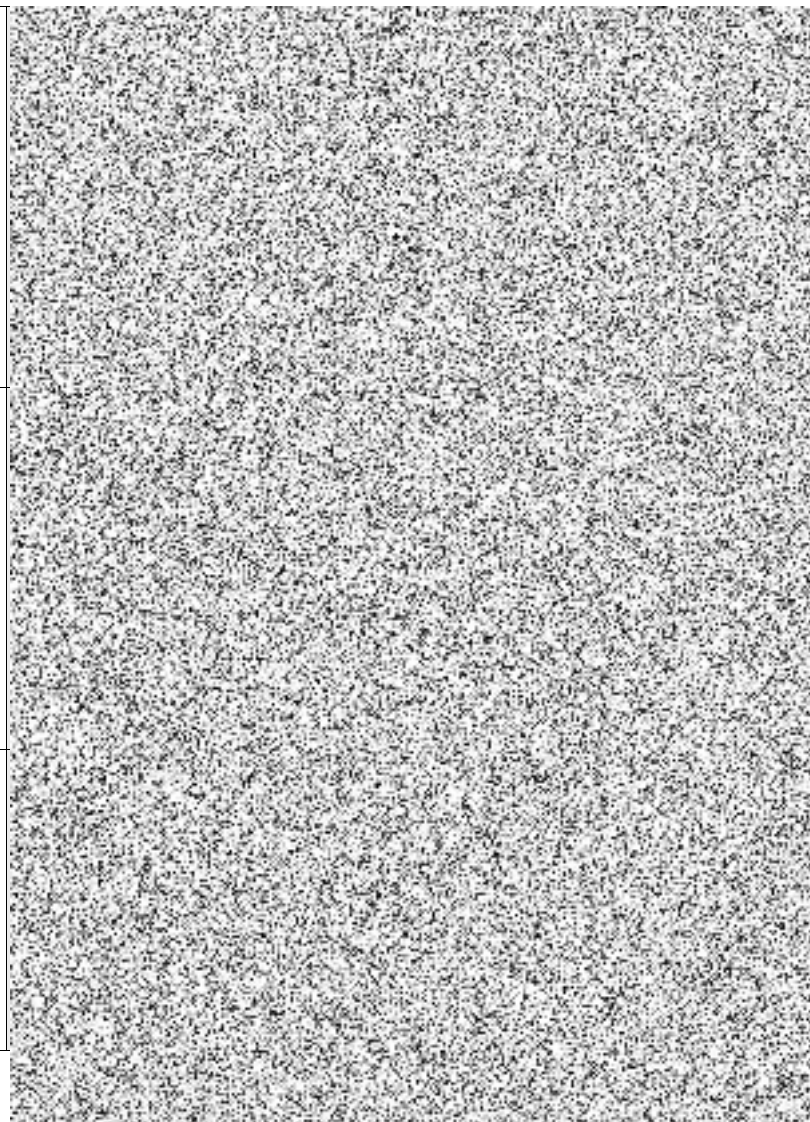
Poř.	Typ	Kód	Popis	MJ	Nabízená Výměra	Jedn. Cena	Cena	Komentář zadavatele	Komentář uchazeče	Cenová soustava
97	SUB	94590	ZAVĚŠENÉ PRACOVNÍ LEŠENÍ	M2	312,000					
98	SUB	94890	PODPĚRNÉ SKRUŽE - ZŘÍZENÍ A ODSTRANĚNÍ	M3OP	106,470					



Poř.	Typ	Kód	Popis	MJ	Nabízená Výměra	Jedn. Cena	Cena	Komentář zadavatele	Komentář uchazeče	Cenová soustava
99	SUB	96616	BOURÁNÍ KONSTRUKCÍ ZE ŽELEZOBETONU	M3	14,390					
100	SUB	96718	VYBOURÁNÍ ČÁSTÍ KONSTRUKCÍ KOVOVÝCH	T	1,512					



Poř.	Typ	Kód	Popis	MJ	Nabízená Výměra	Jedn. Cena	Cena	Komentář zadavatele	Komentář uchazeče	Cenová soustava
101	SUB	96718	VYBOURÁNÍ ČÁSTÍ KONSTRUKCÍ KOVOVÝCH	T	3,502					
102	SUB	96785	VYBOURÁNÍ MOSTNÍCH DILATAČNÍCH ZÁVĚRŮ	M	6,640					
103	SUB	97817	ODSTRANĚNÍ MOSTNÍ IZOLACE	M2	179,765					



Poř.	Typ	Kód	Popis	MJ	Nabízená Výměra	Jedn. Cena	Cena	Komentář zadavatele	Komentář uchazeče	Cenová soustava
104	SUB	97817	ODSTRANĚNÍ MOSTNÍ IZOLACE	M2	68,636					

Seznam poddodavatelů**na plnění zakázky****„Lávka ev. č. V-10L, energolávka k nemocnici, Třinec-Dolní Líštná - rekonstrukce“**

Identifikační údaje dodavatele	
Obchodní firma/název nebo Obchodní firma/jméno a příjmení	POLANSKÝ s.r.o.
IČO	26949890
Sídlo	Orlovská 726/155 Heřmanice, 713 00 Ostrava
Osoba oprávněná jednat jménem dodavatele	Jednatel – Bohuslav Raszka

Seznam poddodavatelů v souladu s § 105 odst. 1 zákona č. 134/2016 Sb., o zadávání veřejných zakázek			Věcně vymezená část plnění zakázky, kterou hodlá dodavatel plnit prostřednictvím poddodavatelů	Jedná se o poddodavatele, kterým dodavatel prokazuje splnění části kvalifikačních předpokladů? (doplnit ANO nebo NE)
1.	Název:			
	Sídlo:			
	Právní forma:			
	IČO:			
2.	Název:			
	Sídlo:			
	Právní forma:			
	IČO:			
3.	Název:			
	Sídlo:			
	Právní forma:			
	IČO:			

V případě většího počtu poddodavatelů použije dodavatel tento formulář opakovaně.

V době podání nabídky nejsou uchazeči známi žádní poddodavatelé. Uchazeč si vyhrazuje právo využít poddodavatele v souladu se zákonem a zadávací dokumentací.

V Ostravě

dne 04.02.2026

podpis osoby oprávněné jednat za dodavatele:

Bohuslav Raszka

Jednatel

Nabídkový harmonogram

Událost	2026																													
	Realizace 210 dnů (30 týdnů) od převzetí staveniště																													
	01	02	03	04	05	06	07	08	09	10	11	12	13	14	15	16	17	18	19	20	21	22	23	24	25	26	27	28	29	30
Stavební objekt 02																														
Všeobecné konstrukce a práce																														
Projekční práce																														
zařízení staveniště																														
DIO																														
Ostatní konstrukce a práce																														
Dopravní značení																														
Lávka ev.č. V-10L, energolávka k nemocnici																														
Zemní práce																														
zemní práce																														
Základy																														
základy																														
Svislé konstrukce																														
nosná konstrukce																														
Vodorovné konstrukce																														
mostní konstrukce																														
Komunikace																														
komunikace																														
Úpravy povrchů, podlahy, výplně otvorů																														
reprofilace																														
Přidružená stavební výroba																														
izolace nátěry																														
Potrubí																														
kabelová komora,potrubí																														
Ostatní konstrukce a práce																														
zábradlí																														
dokončovací práce																														
bourání,odstranění izolace atd																														