

Smlouva o dílo

*uzavřená dle § 2586 a násl. zákona č. 89/2012 Sb., občanský zákoník,
ve znění pozdějších předpisů*

I.

Smluvní strany

Objednatel: **Město Velké Meziříčí**, se sídlem Radnická 29/1, 594 13 Velké Meziříčí,
IČ: 00295671,
zastoupený místostarostou Martinem Kamanem
ve věcech technických Ing. arch. Evou Uchytílovou, Ing. arch. Terezou
Axmanovou, Bc. Antonínem Šilhavým nebo Ing. Martinou Drápelovou

Zhotovitel: **ADAPTO.space s.r.o.**, se sídlem V lučinách 58/21, 147 00 Praha 4,
IČO: 17685346,
zapsaný v obchodním rejstříku vedeném Městským soudem v Praze, oddíl C,
vložka 374959,
zastoupený Zdeňkou Voldánovou na základě plné moci, která je přílohou č. 1 a
nedílnou součástí této smlouvy

II.

Předmět smlouvy

(1) Touto smlouvou o dílo se zhotovitel zavazuje na vlastní náklady, riziko, odpovědnost,
dle pokynů objednatele a za podmínek stanovených touto smlouvou provést dílo:

„Studie krajinářských úprav a vodních prvků v novém parku Čechovy sady, Velké Meziříčí“.

Bližší specifikaci plnění obsahuje cenová nabídka zhotovitele č. CN26/024 ze dne 23. 2. 2026,
která je přílohou č. 2 a nedílnou součástí této smlouvy.

Studie bude dodána v rámci dohodnuté ceny objednateli ve dvou písemných vyhotoveních a 1x v
digitální podobě ve formátu *. pdf.

(2) Zhotovitel potvrzuje, že se důkladně seznámil s rozsahem a povahou díla a výslovně
prohlašuje, že je schopen dílo za níže uvedenou cenu provést.

(3) Zhotovitel výslovně prohlašuje, že jsou mu známy veškeré technické, kvalitativní a
jiné podmínky nezbytné k realizaci díla a že disponuje takovými kapacitami a odbornými
znalostmi, které jsou k provedení díla nezbytné.

(4) Objednatel se zavazuje včas a řádně dokončené dílo v souladu s touto smlouvou
převzít a zaplatit za něj níže uvedenou cenu.

III.

Termín a místo plnění

(1) Zhotovitel je povinen předat dílo nejpozději do 4 měsíců ode dne podpisu smlouvy
oběma smluvními stranami.

(2) Zhotovitel předá dílo v sídle objednatele: Městský úřad Velké Meziříčí, Radnická
29/1, 594 13 Velké Meziříčí.

IV. Cena díla

(1) Smluvní strany se dohodly, že objednatel zaplatí za provedení díla dle čl. II této smlouvy cenu, která je stanovena takto:

Cena za vypracování studie bez DPH	152 600,00 Kč
DPH	32 046,00 Kč
Cena celkem včetně DPH	184 646,00 Kč

(2) Zhotovitel si do stanovené ceny promítnul veškeré předpokládané zvýšení ceny v závislosti na čase plnění, předpokládaný vývoj cen vstupních nákladů a veškeré ztížené podmínky, které lze při realizaci díla očekávat. Cena je stanovena jako maximální a nejvýše přípustná.

(3) Uhrazením ceny za provedení díla objednatel vypořádá zhotovitelova autorská práva vyplývající ze zákona č. 121/2000 Sb., o právu autorském, o právech souvisejících s právem autorským a o změně některých zákonů, ve znění pozdějších předpisů.

V. Platební podmínky

(1) Zhotovitel je oprávněn fakturovat cenu za provedení díla po jeho předání objednateli.

(2) Úhrada za plnění z této smlouvy bude realizována bezhotovostním převodem na účet zhotovitele uvedený na faktuře. Zhotovitel je povinen uvést na faktuře účet, který je správcem daně (finančním úřadem) zveřejněn způsobem umožňujícím dálkový přístup ve smyslu ustanovení § 109 odst. 2 písm. c) zákona č. 235/2004 Sb., o dani z přidané hodnoty, ve znění pozdějších předpisů (dále jen „zákon o DPH“).

(3) Objednatel prohlašuje, že se na výše uvedený předmět plnění nevztahuje režim přenesené daňové povinnosti dle § 92e zákona o DPH.

(4) Pokud se po dobu účinnosti této smlouvy stane zhotovitel nespolehlivým plátcem ve smyslu ustanovení § 106a zákona o DPH, smluvní strany se dohodly, že objednatel uhradí DPH za zdanitelné plnění přímo příslušnému správci daně. Objednatel takto provedená úhrada je považována za uhrazení příslušné části ceny za provedení díla rovnající se výši DPH fakturované zhotovitelem.

(5) Zhotovitel je povinen vystavit a objednateli předat veškeré daňové doklady v elektronickém formátu IS DOC/IS DOCx, příp. ve formátu PDF, a to prostřednictvím datové schránky města Velké Meziříčí (gvebwhm) nebo na email: faktury@velkemezirici.cz. Případné přílohy faktury, které jsou považovány za nezbytnou náležitost faktury, mohou být připojeny v souboru .ZIP nebo .RAR v pořadí – 1. faktura jako hlavní dokument, 2. přílohy k faktuře jako příloha dokumentu.

(6) Splatnost faktury je 30 dnů ode dne následujícího po doručení faktury.

(7) V případě, že objednateli vznikne nárok na smluvní pokutu nebo jinou pohledávku vůči zhotoviteli, je objednatel oprávněn započíst tuto částku vůči pohledávce zhotovitele.

VI. Ostatní ujednání

(1) Zhotovitel bude v průběhu provádění díla organizovat výrobní výbory (předpoklad 1 x měsíčně). Výrobní výbor se vždy uskuteční v budově Městského úřadu Velké Meziříčí, Radnická 29/1, 594 13 Velké Meziříčí. Zhotovitel zapracuje objednatelovy připomínky.

(2) Objednatel se zavazuje, že po dobu zpracovávání dokumentace poskytne zhotoviteli na základě jeho žádosti potřebnou spolupráci, spočívající v odevzdání doplňujících údajů, upřesnění podkladů, vyjádření a stanovisek objednatele, jejichž potřeba vznikne v průběhu plnění této smlouvy.

(3) Zhotovitel je povinen oznámit objednateli všechny okolnosti, které zjistil při zařizování jeho záležitostí podle této smlouvy a jež mohou mít vliv na případnou změnu příkazů či pokynů objednatele.

VII.

Smluvní pokuty

(1) Bude-li zhotovitel v prodlení s předáním díla, je povinen zaplatit objednateli smluvní pokutu ve výši 0,1% z ceny za provedení díla včetně DPH za každý i započatý den prodlení.

(2) Dojde-li ze strany objednatele k prodlení při úhradě faktury, je objednatel povinen zaplatit zhotoviteli úrok z prodlení ve výši 0,1 % z dlužné částky za každý i započatý den prodlení.

(3) Neodstraní-li zhotovitel reklamovanou vadu ve stanovené lhůtě, je povinen uhradit objednateli smluvní pokutu ve výši 100,- Kč za každý i započatý den prodlení.

(4) Uhrazením smluvních pokut není dotčeno právo na náhradu škody.

VIII.

Záruční doba a odpovědnost za vady

(1) Zhotovitel ručí za kvalitu jím provedeného díla po dobu 24 měsíců ode dne předání díla bez vad a nedodělků.

(2) Objednatel je povinen vady díla reklamovat písemně bez zbytečného odkladu poté, kdy je zjistí. Zhotovitel je povinen reklamované vady odstranit do 5 dnů po uplatnění reklamace, a to bezplatně.

(3) O odstranění reklamované vady sepíše smluvní strany protokol.

(4) Zhotovitel neodpovídá za vady způsobené dodržením nevhodných pokynů daných mu objednatelem, jestliže zhotovitel na nevhodnost těchto pokynů písemně upozornil a objednatel na jejich dodržení trval nebo jestli zhotovitel tuto nevhodnost ani při vynaložení odborné péče nemohl zjistit.

IX.

Závěrečná ustanovení

(1) Smlouva nabývá platnosti dnem podpisu smlouvy oběma smluvními stranami a účinnosti dnem zveřejnění smlouvy dle zákona č. 340/2015 Sb., o zvláštních podmínkách účinnosti některých smluv, uveřejňování těchto smluv a o registru smluv (zákon o registru smluv). Zhotovitel souhlasí se zveřejněním smlouvy v registru smluv v plném rozsahu.

(2) Vztahy, které nejsou upraveny touto smlouvou, se řídí ustanoveními zákona č. 89/2012 Sb., občanský zákoník, ve znění pozdějších předpisů a dalšími obecně závaznými právními předpisy. Smluvní strany se dohodly na tom, že při plnění této smlouvy nebudou mít obchodní zvyklosti přednost před dispozitivními ustanoveními zákona.

(3) Odpověď s odchylkou nebo dodatkem ve smyslu § 1740 odst. 3 občanského zákoníku není přijetím nabídky na uzavření této smlouvy, ani když podstatně nemění podmínky nabídky.

(4) Jakékoliv změny či doplnění této smlouvy musí mít formu písemných vzestupně číslovaných dodatků podepsaných oběma smluvními stranami.

(5) Tato smlouva je podepsána elektronicky zaručenými podpisy.

(6) Smluvní strany prohlašují, že skutečnosti uvedené v této smlouvě se nepovažují za obchodní tajemství ve smyslu příslušného ustanovení občanského zákoníku a udělují svolení k jejich užití a zveřejnění bez stanovení jakýchkoliv dalších podmínek. Vzhledem k veřejnoprávnímu charakteru objednatele smluvní strany výslovně sjednávají, že zhotovitel je obeznámen a souhlasí se zveřejněním a zpracováním všech údajů ve smlouvě obsažených.

(7) Je-li součástí plnění nehmotný statek, jenž je předmětem úpravy zákona č. 121/2000 Sb., o právu autorském, o právech souvisejících s právem autorským a o změně některých zákonů

(autorský zákon), ve znění pozdějších předpisů, uděluje zhotovitel smlouvou objednateli licenci ke všem nehmotným statkům (autorskoprávním dílům) vzniklým v průběhu realizace smlouvy. Licence je poskytována jako výhradní, ke všem známým způsobům užití bez územního omezení, na dobu trvání majetkových práv k dílu, bez množstevního omezení. Objednatel je oprávněn dílo dále zpracovávat a upravovat, spojit dílo s jiným dílem, jakož i zařadit jej do díla souborného. Objednatel je oprávněn udělit podlicenci třetím osobám, a to i opakovaně. Oprávnění k výkonu těchto práv platí pro třetí osoby ve stejném rozsahu jako pro objednatele.

(8) O uzavření této smlouvy rozhodl místostarosta města Velké Meziříčí na základě pověření rady města ze dne 21. 6. 2023, usnesení č. 582/20/RM/2023.

(9) Obě smluvní strany prohlašují, že se seznámily s celým textem smlouvy a s celým obsahem smlouvy souhlasí. Současně prohlašují, že tato smlouva nebyla sjednána v tísní ani za jinak jednostranně nevýhodných podmínek.

Ve Velkém Meziříčí

V Praze

.....
Město Velké Meziříčí
Martin Kaman, místostarosta
objednatel

.....
ADAPTO.space s.r.o.
Zdeňka Voldánová, na základě plné moci
zhotovitel

PLNÁ MOC

Společnost

ADAPTO.space s.r.o.

se sídlem:

V lučinách 58/21, Hodkovičky, 147 00 Praha 4

IČO:

176 85 346

zastoupena:

Alena Nekovářová, jednatelka společnosti

zapsána v obchodním rejstříku

Městského soudu v Praze, oddíl C, vložka 374959

(dále jen: „zmocnitel“)

zmocňuje

Zdeňka Voldánová



Na základě této plné moci zmocnitel zmocňuje zmocněnce:

- a) k vystupování jménem zmocnitele vůči obchodním partnerům zmocnitele;
- b) k jednání, uzavírání, ukončování a podepisování smluv a dohod souvisejících výhradně s obchodováním společnosti, k podepisování dodatků k těmto smlouvám, faktur, objednávek, protokolů apod.
- c) na zastupování před příslušným úřadem nebo subjektem v rámci dotačních záležitostí. Zmocněnec je především oprávněn, ne však výlučně:
 - a. podávat žádosti o dotace
 - b. připravoval a zprostředkoval následnou administraci spojenou s vydáním rozhodnutí
 - c. podepisoval a připravoval žádosti o platby
 - d. podepisoval a připravoval závěrečné vyhodnocení akce
 - e. podepisoval a připravoval případné další dokumenty související s dotačními záležitostmi

Tato plná moc se uděluje na vykonání těch právních úkonů, kdy je vyžadována osobitá plná moc. Zmocněnec není za žádných okolností na základě této plné moci oprávněn podepisovat směnky, přebírat ručení za závazky třetích osob, zcizovat nebo zatěžovat nemovité věci.

Zmocněnec není oprávněn za sebe ustanovit dalšího zástupce (zákaz substitute).

Zmocnitel uděluje tuto plnou moc na dobu neurčitou.

Plná moc zaniká i doručením oznámení o odvolání této plné moci zmocněnci.

Zmocněnec je oprávněn tuto plnou moc vypovědět.

Zmocnitel:



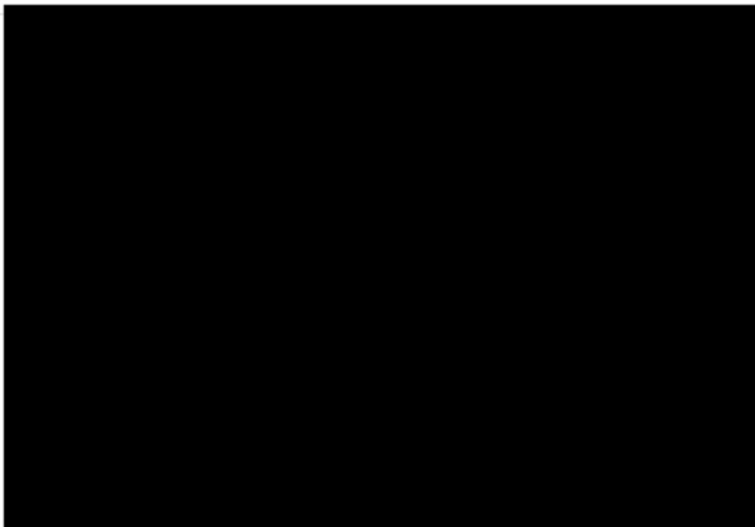
ADAPTO.space s.r.o.

Alena Nekovářová, jednatelka

Tuto plnou moc v plném rozsahu bez výhrad přijímám.

V _____ dne

Zmocněnec:



Cenová nabídka

č. CN26/024

Studie krajinářských úprav a vodních prvků v novém
parku Čechovy sady, Velké Meziříčí



adapto.space

AKCE: Studie krajinářských úprav a vodních prvků v novém parku Čechovy sady, Velké Meziříčí

Objednatel:

Město Velké Meziříčí
Radnická 29/1
594 13 Velké Meziříčí
IČO: 00295671
DIČ: CZ 00295671

Zhotovitel:

ADAPTO.space s.r.o.
V lučinách 58/21
Hodkovičky
147 00 Praha
IČO: 17685346
DIČ: CZ 17685346

Nabídka vychází z poskytnutých informací investora:

Předmětem nabídky je zpracování Studie krajinářských úprav a vodních prvků v plánované zástavbě v části Čechovy sady města Velké Meziříčí. Lokalita se nachází v jižní části Velkého Meziříčí, kde v současné době vzniká nová obytná čtvrť, tvořená převážně bytovými a rodinnými domy dle zpracované Územní studie Čechovy sady II.

Důležitým přírodním krajinným prvkem je přírodní rokle, jejíž svahy pokrývá vzrostlý lesní porost. Do rokliny ústí údolnice, která prochází celou severní částí řešeného území. V minulosti byla retenční voda stažena do melioračního potrubí. V minulosti se jednalo o zemědělsky využívanou plochu.

Cílem celého projektu v území je provázanost a interakce s novou výstavbou bytových domů, součinnost při nakládání s dešťovými vodami v řešeném území.

- zpracování vyčleněné plochy (viz. Příloha) pro vodní park s maximálním využitím srážkových vod zachycených ze střech nově postavených bytových domů (Prověřit možnost využití vody ze zatrubněného melioračního potrubí)
- využití vody pro odpočinek a relaxaci – jako například vodní tůňky, hráze, pohyblivé vodní prvky (mlýnky), kamenné vodní chodníčky, lávky, přechodové kameny
- krajinářské řešení definující návrh výsadby dlouhověkých stromů parku, dále doplněný o stromy, keře a další vhodnou vegetací pro dané území (i rostliny vhodné pro kořenové čištění)
- park by měl poskytnout zákoutí pro odpočinek, lavičky pro posezení s výhledem na vodu, herní prvky pro dětibezbariérový pěší okruh pro obyvatele blízkého Domova pro seniory s využitím mlatových chodníků nebo jiných měkkých povrchů

Nabídka zahrnuje:

V rámci studie bude posouzeno území z hlediska:

- hydrologických údajů, navíc s uvažováním svedení dešťových vod ze střech a zpevněných ploch stávajících i nově vytvořených budov
- propustnosti a zasakování zemin
- historického vývoje území - leteckých snímků a císařských otisků stabilního katastru
- využití stávajících zatrubněných srážkových vod

Výstupem bude zhodnocení, zda-li je v lokalitě možné vybudovat vodní prvky, které budou mít stabilní vodní hladinu, nebo bude nutné uvažovat o zajištění nepropustných materiálů.

V návrhové části studie bude kladen důraz k šetrné, přírodě blízké revitalizaci dotčených lokalit, která povede ke zlepšení vodního režimu, zpomalení odtoku a zvýšení biodiverzity vodních a mokřadních organismů. Studie bude přispívat současně ke zvýšení odolnosti krajiny vůči negativním dopadům klimatické změny.

Návrh jednotlivých opatření bude vytvořen na základě podrobného technického a terénního posouzení aktuálního stavu lokalit včetně přihlednutí k možným vlivům z okolní krajiny. Opatření budou navržena i s ohledem k historickému vývoji území, které bude analyzováno pomocí leteckých měřičských snímků a císařských otisků stabilního katastru. Bude posouzeno, zda je možné využití vod ze zatrubnění, bude zaměřeno dno potrubí, povrch terénu.

GRAFICKÁ ČÁST

- vizualizace navrženého opatření zákresem do ortofotomapy, popřípadě doplněné o zákresy navržených opatření do fotografií
- navržené řešení využití zatrubněného toku bude prezentováno v situaci - rozsah zrušení potrubí a výškově v podélném profilu

Dále budou shrnuty dotační možnosti

Na základě poskytnutých informací je zde předpoklad, že dotace z OPŽP by dle rozsahu činila cca 1-2 mil. Kč bez DPH. Typy navržených opatření musí splňovat standardy AOPK ČR (sklony max 1:4, hloubka max 1,5m, velké plochy mělčin). Rekreační prvky, včetně nepropustných materiálů pro jezírka, by se hradily z jiných typů dotací (Nadace partnerství, Nadace ČEZ).

Termín zpracování:

Vypracování studie včetně zajištění technických podkladů

- do 4 měsíců od data podpisu objednávky/smlouvy

Rozpočet

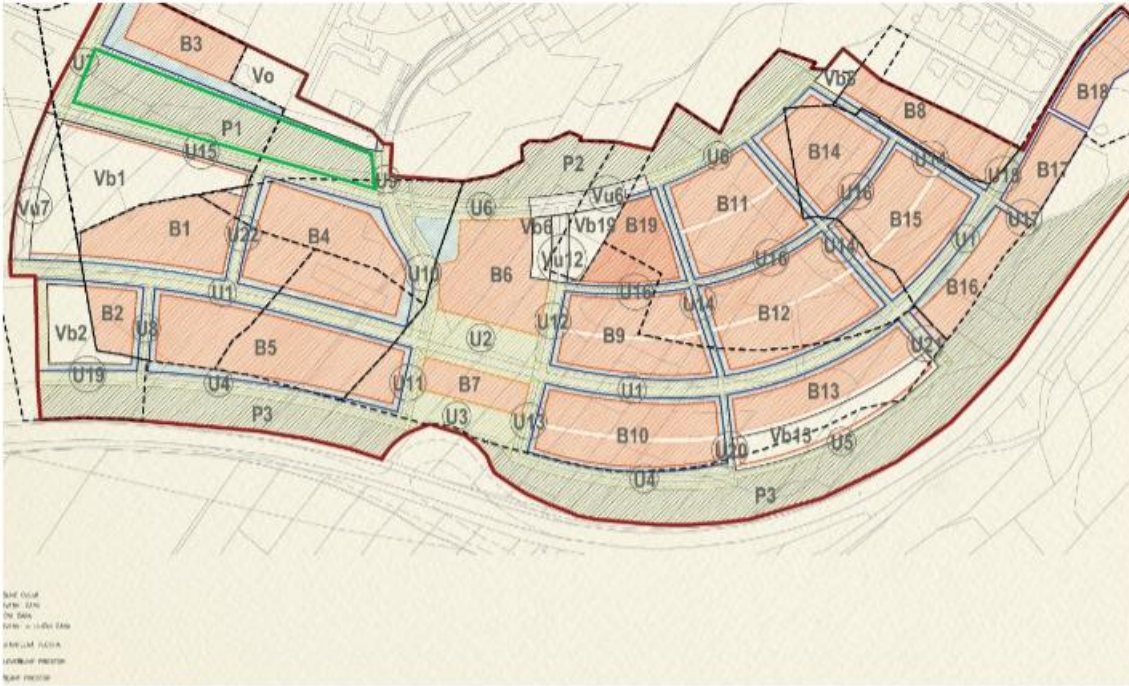
Zajištění podkladů	53 000 Kč
Data ČHMÚ	11 300 Kč
Geodetické zaměření	12 500 Kč
IGP průzkum – 2 sondy	29 200 Kč
Existence inženýrských sítí	0 Kč
Vypracování studie	99 600 Kč
(terénní průzkum lokality, projekční práce, 3x projednání studie)	
CELKEM bez DPH	152 600 Kč
CELKEM s DPH	184 646 Kč

V Praze dne 23.2.2026



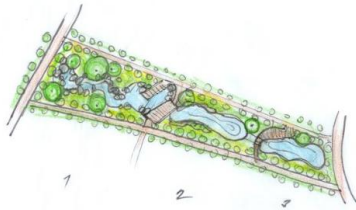
Mgr. Zdeňka Voldánová
obchodní ředitelka
ADAPTO.space s.r.o.

Příloha č. 1 – zájmová lokalita: plocha P1



Příloha č. 2 – zákres možných vodních prvků na ploše P1

- VOVNÍ PRVKY
1: 2500
- 1 - KOMBINACE TERÉNŮ / KAPALIN
→ VÝSTOK + PŘÁSTUP
--> JAKO POKLAD S KAPALIN
A TERÉN. PŘÍSTAVBY
- VE SPORNÉ ČÁSTI DĚK. ČEKLA + PŘÍSTUP
 - 2 - KUCHEDLÍ HLAVICMA S MUŽIČKOU KOSTEM DO PŘEDVĚSÍ (FESTIVÁL)
 - 3 - VOVNÍ PLOCHA JAKO KOUPELÍ ŽELÉZKO + PŘÍSTUP



Příloha č. 3 – plocha zájmového území

