

SMLOUVA O DÍLO

Č.j.: HSLI-877-2/KŘ-EKO-62-2026

uzavřena dále uvedeného dne, měsíce a roku
podle § 2586 a násl. zákona č. 89/2012 Sb., občanský zákoník (dále jen „občanský zákoník“)

I.

Smluvní strany

1. Zhotovitel:

AQUATREND LIBEREC s.r.o.

Sídlo: K Olympii 504, Minkovice, 463 12 Šimonovice

Osoba oprávněná jednat
ve věcech smluvních: Alexandr Boček, jednatel

Kontaktní osoba: Alexandr Boček, jednatel

IČO: 034 95 311

DIČ: CZ03495311

Bankovní spojení:

Číslo účtu:

Telefon:

Email:

Společnost je zapsána v obchodním rejstříku vedeném Krajským soudem v Ústí nad Labem, oddíl C, vložka 34762

(dále jen „zhotovitel“)

2. Objednatel:

Česká republika – Hasičský záchranný sbor Libereckého kraje

Adresa: Barvířská 29/10, 460 01 Liberec III

Osoba oprávněná jednat
ve věcech smluvních: plk. Ing. Jan Hadrbolec, MBA
ředitel HZS Libereckého kraje, vrchní rada

Kontaktní osoba:

IČO: 708 88 744

DIČ: CZ70888744 – neplátce DPH

Bankovní spojení:

Číslo účtu:

Telefon:

E-mail:

(dále jen „objednatel“)

II.

Předmět smlouvy

- 1) Předmětem této smlouvy je závazek zhotovitele provést pro objednatele za podmínek stanovených touto smlouvou **rekonstrukci zdravotně technické instalace a sociálních zařízení v budově Krajského ředitelství HZS Libereckého kraje – vila** (dále jen „dílo“ nebo „předmět plnění“).
- 2) Zhotovitel se touto smlouvou zavazuje provést dílo specifikované v Příloze č. 1 – Specifikace předmětu plnění a v Příloze č. 3 - Položkový rozpočet, které jsou nedílnou součástí této smlouvy, ve sjednané době (čl. III.), na své nebezpečí a za sjednanou cenu (čl. IV.) ve prospěch objednatele. Dílo bude provedeno za použití nových, nikoli použitých, materiálů a výrobků, podle platných technologických podmínek a norem v jakosti I. Objednatel se zavazuje zaplatit sjednanou cenu díla za podmínek stanovených touto smlouvou.
- 3) Součástí díla je dodání relevantních návodů a technických listů k výrobkům obsaženým v předmětu plnění od výrobce v českém jazyce, popřípadě v původním jazyce a jejich překlad v českém jazyce, jakož i za totožných podmínek další případné doklady vztahující se k předmětu plnění a potřebné pro jeho řádné užívání. Součástí díla je i dodání dokumentace zachycující skutečné provedení rozvodů vody, kanalizace a montáže sanitárních zařízovacích předmětů, jakož i technické listy.
- 4) Podkladem pro uzavření této smlouvy je nabídka zhotovitele ze dne 27. 3. 2026, jehož výběr byl proveden transparentním a nediskriminačním postupem podle zákona č. 134/2016 Sb., o zadávání veřejných zakázek, ve znění pozdějších předpisů.

III.

Způsob, termín a místo zhotovení díla, předání díla

- 1) Termín pro dokončení a předání řádně zhotoveného díla je: **nejpozději do 19. 6. 2026.**
- 2) Místem provedení díla je:
HZS Libereckého kraje, budova KŘ - vila, na adrese Šumavská 414/11, 460 07 Liberec.
- 3) Zhotovitel je při zhotovení díla povinen postupovat s odbornou péčí, podle svých nejlepších znalostí a schopností, přičemž je při své činnosti povinen chránit zájmy a dobré jméno objednatele a postupovat v souladu s jeho pokyny. V případě nevhodných pokynů objednatele je zhotovitel povinen na nevhodnost těchto pokynů objednatele písemně upozornit, v opačném případě nese zhotovitel zejména odpovědnost za vady a za škodu, které v důsledku nevhodných pokynů objednatele objednateli a/nebo zhotoviteli a/nebo třetím osobám vznikly.
- 4) Zhotovitel je povinen při provádění díla postupovat v souladu s platnými právními předpisy České republiky, platnými technickými normami (zejména pak ČSN 75 5409, ČSN 75 6760, ČSN EN 14688) a se stanovenými technickými podmínkami výrobce předmětu plnění, jakož i dodržet podmínky vyplývající z návodu k jeho obsluze. Zhotovitel je zároveň povinen veškeré práce na díle provádět v souladu s předpisy zajišťujícími bezpečnost a ochranu zdraví při práci a zajistit dodržování protipožárních opatření. Zhotovitel se před podpisem smlouvy řádně seznámil s předmětem plnění včetně veškeré související dokumentace.
- 5) Dokončení díla je zhotovitel povinen bezodkladně oznámit objednateli, který si dílo převezme. Předání díla zhotovitelem a jeho převzetí objednatelem potvrdí smluvní strany na zakázkovém listu, resp. na předávacím protokolu.
- 6) Objednatel je oprávněn odmítnout převzetí díla, pokud dílo nebude zhotoveno řádně v souladu s touto smlouvou a ve sjednané kvalitě, přičemž v takovém případě objednatel důvody odmítnutí převzetí díla písemně zhotoviteli sdělí, a to nejpozději do pěti (5) pracovních dnů od původního termínu předání díla. Zhotovitel v takovém případě odpovídá objednateli za vzniklou škodu. Na následné předání díla se použijí ostatní ustanovení tohoto článku této smlouvy.

- 7) Zhotovitel je odpovědný za škodu vzniklou na systému, jehož oprava je předmětem této smlouvy, v době od jeho převzetí od objednatele do jeho předání objednateli. Vlastnické právo k tomuto systému náleží po celou dobu realizace díla objednateli.
- 8) Zhotovitel je oprávněn sjednat si pro účely plnění dle této smlouvy poddodavatele. V takovémto případě je zhotovitel odpovědný objednateli za jakoukoliv takto prováděnou část díla jako kdyby ji plnil zhotovitel sám. Pokud bude zhotovitel realizovat dílo, nebo jeho část prostřednictvím poddodavatelů, je povinen předložit objednateli nejpozději do 5 pracovních dnů od účinnosti této smlouvy seznam těchto poddodavatelů. Jeho obsahem bude obchodní firma poddodavatele včetně identifikačních údajů dle Živnostenského či Obchodního rejstříku a popis části díla, kterou bude pro zhotovitele realizovat. Zhotovitel je zároveň povinen využívat k plnění této smlouvy jen takové poddodavatele, kteří nepodléhají mezinárodním sankcím ve smyslu nařízení Rady (EU) 2022/576 ze dne 8. dubna 2022, které mění nařízení (EU) č. 833/2014 o omezujících opatřeních vzhledem k činnostem Ruska destabilizující situaci na Ukrajině (dále jen „nařízení Rady (EU)“). Pokud se zhotovitel dozví, že se na poddodavatele mezinárodní sankce vztahují, je jeho povinností tu skutečnost oznámit objednateli a pro plnění dle této smlouvy využít jiného poddodavatele. Zhotovitel je zároveň povinen informovat objednatele, pokud se výše uvedené mezinárodní sankce vztahují i na jeho osobu.
- 9) Poskytování plnění podléhající mezinárodním sankcím je ve smyslu předchozího odstavce zapovězeno a zhotoviteli v takovém případě nevzniká právo na náhradu škody.

IV.

Cena za dílo

- 1) Smluvní strany sjednaly cenu za dílo specifikované v čl. II. a Příloze č. 1 a v Příloze č. 3 této smlouvy takto:

Cena celkem bez DPH	504 292,91 Kč
DPH 21 %	105 901,51 Kč
Celkem včetně 21 % DPH	610 194,42 Kč

Slovy: šest set deset tisíc jedno sto devadesát čtyři korun českých čtyřicet dva haléřů.

- 2) Tato sjednaná cena díla je úplná, pevná, konečná a zahrnuje zejména veškeré výlohy, výdaje a náklady vzniklé zhotoviteli v souvislosti s kompletním a řádným zhotovením, dokončením a předáním díla.
- 3) Zhotovitel je plátcem DPH.
- 4) Objednatel nebude poskytovat zhotoviteli jakékoliv zálohy na úhradu ceny díla nebo její části.
- 5) Změna ceny díla: Snížení nebo zvýšení ceny díla je možné za předpokladu, že v průběhu provádění díla dojde ke změnám sazeb daně z přidané hodnoty. V takovém případě bude cena díla upravena podle změny sazeb daně z přidané hodnoty platných v době vzniku zdanitelného plnění, a to ve výši odpovídající změně sazby daně z přidané hodnoty.
- 6) K překročení ceny díla může dojít pouze výjimečně, a to v případech vyloučených v době realizace díla nutností dodatečných prací, jejichž potřeba vznikla v důsledku objektivně nepředvídatelných okolností a tyto práce jsou nezbytné pro provedení původního díla. Toto bude řešeno v souladu se zákonem č. 134/2016 Sb., o zadávání veřejných zakázek, ve znění pozdějších předpisů. O změně ceny díla bude sepsán písemný dodatek k této smlouvě, ve kterém bude potřeba navýšení ceny díla řádně zdůvodněna.
- 7) Pokud se při realizaci díla účastníci smlouvy dohodnou, že některé práce nebude nutné provádět v rozsahu dle této uzavřené smlouvy, bude o cenu těchto méněprací snížena cena díla a neprovedené práce či dodávky nebude zhotovitel fakturovat. Případné méněpráce budou řešeny formou písemného dodatku ke smlouvě.
- 8) Cena za dílo bude objednatelem zaplácena na základě daňového dokladu (faktury) vystaveného zhotovitelem v listinné podobě (doručeny na adresu sídla objednatele

uvedenou v čl. I. této smlouvy), nebo v elektronické podobě, a to po řádném dokončení a předání díla a jeho převzetí objednatelem, což bude stvrzeno podpisy obou smluvních stran na protokolu o předání a převzetí díla, resp. na zakázkovém listu, jehož kopii zhotovitel přiloží k faktuře. Fakturu zhotovitel vystaví nejdéle do čtrnácti (14) kalendářních dnů po předání hotového díla.

- 9) V případě vystavení daňového dokladu zhotovitelem v elektronické podobě je zhotovitel k zajištění věrohodnosti původu daňového dokladu a neporušenosti jeho obsahu zároveň povinen opatřit ho uznávaným elektronickým podpisem a vyhotovit ho výlučně ve formátu PDF. Daňový doklad v elektronické podobě zašle zhotovitel objednateli výhradně z emailové adresy: [REDACTED] a to výlučně na tuto e-mailovou adresu objednatele: [REDACTED]. Současně je zhotovitel povinen přiložit k faktuře kopii příslušného předávacího protokolu.
- 10) Faktura je daňovým dokladem a zhotovitel je odpovědný za to, že bude obsahovat všechny náležitosti daňového dokladu dle obecně závazných právních předpisů (zákona o DPH a občanského zákoníku), vyčíslení zvlášť ceny díla bez DPH, zvlášť DPH a celkovou cenu díla včetně DPH.
- 11) Splatnost daňového dokladu je stanovena v délce třiceti (30) kalendářních dnů ode dne doručení faktury objednateli. Faktura předložená v prosinci 2026 musí být prokazatelně doručena objednateli nejpozději do 15. prosince 2026. Při doručení po tomto termínu se sjednává splatnost v délce šedesáti (60) dnů ode dne doručení faktury objednateli.
- 12) Pokud objednatel uplatní nárok na odstranění vady díla ve lhůtě splatnosti faktury, není objednatel povinen až do odstranění vady díla uhradit cenu díla. Okamžikem odstranění vady díla začne běžet nová lhůta splatnosti faktury v délce třiceti (30) kalendářních dnů, resp. 60 kalendářních dnů, nastane-li tento okamžik po 15. prosinci 2026.
- 13) Objednatel je oprávněn před uplynutím lhůty splatnosti fakturu bez zaplacení vrátit, pokud obsahuje nesprávné údaje nebo neobsahuje náležitosti stanovené touto smlouvou. Zhotovitel je povinen podle povahy nesprávnosti fakturu opravit nebo nově vyhotovit. V takovém případě není objednatel v prodlení se zaplacením ceny díla. Okamžikem doručení náležitě doplněné či opravené faktury začne běžet nová lhůta splatnosti faktury v délce třiceti (30) kalendářních dnů, resp. šedesáti (60) kalendářních dnů, nastane-li tento okamžik po 15. prosinci 2026.

V.

Odpovědnost za vady, záruka

- 1) Dílo má vady, jestliže jeho provedení neodpovídá požadavkům uvedeným v této smlouvě, příslušným právním předpisům, technickým normám nebo jiné dokumentaci vztahující se k provedení díla. Dílo má nedodělky, jestliže provedení díla není zcela dokončeno podle této smlouvy.
- 2) Zhotovitel odpovídá za vady dle § 2615 a násl. občanského zákoníku, jež má dílo v době jeho předání a za vady vzniklé po předání, jestliže byly způsobeny porušením jeho povinností. Zhotovitel dále odpovídá za vady díla zjištěné po celou dobu trvání záruční doby.
- 3) Zhotovitel poskytuje na dílo záruku za jakost. Záruční doba na provedené dílo činí **třicet šest (36) měsíců** a počíná běžet dnem předání díla objednateli. Záruční doba na zařizovací předměty, které budou osazeny, činí **24 (dvacet čtyři) měsíců** za podmínky, že nedojde k jejich poškození způsobeném neodborným užíváním na straně objednatele. Záruční doba neběží po dobu, po kterou objednatel nemůže užívat předmět plnění pro jeho vady, za které odpovídá zhotovitel.
- 4) Veškeré vady předmětu plnění je objednatel povinen v záruční době uplatnit u zhotovitele bez zbytečného odkladu poté, kdy vadu zjistil, a to formou písemného oznámení (doporučeně poštou nebo elektronicky e-mailem na adresu: [REDACTED] či datovou zprávou) zhotoviteli. V případě, že objednatel nesdělí při vytknutí vady či vad díla v rámci záruční doby zhotoviteli jiný požadavek, je zhotovitel povinen vytkané vady

ve lhůtě do čtrnácti (14) kalendářních dnů od oznámení vlastním nákladem odstranit, nedohodnou-li se strany v reklamačním protokolu jinak. Bude-li to pro zhotovitele technicky proveditelné, a nikoliv nepřiměřeně zatěžující, je povinen provést odstranění vady v místě určeném objednatelem.

- 5) Na postup při uplatnění vad díla se použije ustanovení § 2615 a násl. občanského zákoníku.

VI.

Povinnost mlčenlivosti

- 1) Zhotovitel se zavazuje zachovávat ve vztahu ke třetím osobám mlčenlivost o informacích, které při plnění této smlouvy získá od objednatele nebo o objednateli či jeho zaměstnancích a spolupracovnících a nesmí je zpřístupnit bez písemného souhlasu objednatele žádné třetí osobě ani je použít v rozporu s účelem této smlouvy, ledaže se jedná
 - a) o informace, které jsou veřejně přístupné, nebo
 - b) o případ, kdy je zpřístupnění informace vyžadováno zákonem nebo závazným rozhodnutím oprávněného orgánu.
- 2) Zhotovitel je povinen zavázat povinností mlčenlivosti podle odstavce 1 tohoto článku této smlouvy všechny osoby, které se budou podílet na zhotovení díla dle této smlouvy.
- 3) Za porušení povinnosti mlčenlivosti osobami, které se budou podílet na zhotovení díla dle této smlouvy, odpovídá zhotovitel, jako by povinnost porušil sám.
- 4) Povinnost mlčenlivosti trvá i po skončení účinnosti této smlouvy.
- 5) Veškerá komunikace mezi smluvními stranami bude probíhat prostřednictvím osob oprávněných jednat jménem smluvních stran, kontaktních osob, popř. jimi pověřených pracovníků.

VII.

Sankce a odstoupení od smlouvy

- 1) V případě nedodržení termínu dokončení a předání řádně zhotoveného díla ze strany zhotovitele, v případě prodlení zhotovitele s odstraněním vad díla ve stanovené nebo sjednané lhůtě, je zhotovitel povinen uhradit objednateli smluvní pokutu ve výši 0,2 % z celkové ceny díla vč. DPH za každý, i započatý kalendářní den prodlení.
- 2) V případě prodlení objednatele se zaplacením faktury nebo její části, je objednatel povinen zaplatit zhotoviteli úrok z prodlení ve výši 0,2 % z nezaplacené dlužné částky za každý, i započatý kalendářní den prodlení.
- 3) Smluvní pokuty a úrok z prodlení jsou splatné do čtrnácti (14) kalendářních dnů ode dne jejich uplatnění oprávněnou stranou u strany povinné, a to na účet oprávněné strany uvedený v písemné výzvě.
- 4) Ujednáním o smluvní pokutě není dotčeno právo objednatele domáhat se náhrady škody ani povinnost zhotovitele předat řádně zhotovené dílo dle této smlouvy. Případná vzniklá škoda je vymahatelná samostatně vedle smluvní pokuty a úroku z prodlení. Platnost ustanovení § 1971 občanského zákoníku není tímto ujednáním dotčena.
- 5) Za podstatné porušení této smlouvy zhotovitelem, které zakládá právo objednatele na odstoupení od této smlouvy, se považuje zejména:
 - a) prodlení zhotovitele s dokončením a předáním řádně zhotoveného díla o více než deset (10) kalendářních dnů;
 - b) nezpracování připomínek objednatele do díla;
 - c) neodstranění vad díla ve lhůtě stanovené podle článku V. této smlouvy;
 - d) postup zhotovitele při zhotovení díla v rozporu s pokynem objednatele;

- e) pokud skutečnosti čestně prohlášené v čl. VIII. této smlouvy neodpovídají aktuálnímu stavu při plnění smlouvy.
- 6) Objednatel je dále oprávněn od této smlouvy odstoupit v případě, že vůči majetku zhotovitele probíhá insolvenční řízení, v němž bylo vydáno rozhodnutí o úpadku, a dále, jestliže zhotovitel vstoupí do likvidace.
- 7) Zhotovitel je oprávněn od této smlouvy odstoupit v případě, že objednatel bude v prodlení s úhradou svých peněžitých závazků vyplývajících z této smlouvy po dobu delší než třicet (30) kalendářních dní.
- 8) Účinky každého odstoupení od smlouvy nastávají okamžikem doručení písemného projevu vůle odstoupit od této smlouvy druhé smluvní straně. Odstoupení od smlouvy se nedotýká zejména nároku na náhradu škody, smluvní pokuty a povinnosti mlčenlivosti. Podmínky odstoupení od smlouvy zde neupravené se řídí ustanovením § 2001 a násl. občanského zákoníku.
- 9) V případě odstoupení některé ze smluvních stran od této smlouvy, smluvní strany sepíší protokol o stavu plnění díla ke dni odstoupení od smlouvy; protokol musí obsahovat zejména soupis veškerých uskutečněných plnění předmětu smlouvy ke dni odstoupení od smlouvy. Závěrem protokolu smluvní strany uvedou finanční hodnotu dosud provedeného plnění předmětu smlouvy. Návrh protokolu je povinen vypracovat zhotovitel. V případě, že se smluvní strany na finanční hodnotě poskytnutého plnění neshodnou, nechají vypracovat příslušný znalecký posudek společně určeným soudním znalcem. Smluvní strany se zavazují přijmout tento posudek jako konečný ke stanovení finanční hodnoty plnění předmětu smlouvy.

VIII.

Prohlášení zhotovitele

- 1) Zhotovitel podpisem této smlouvy prohlašuje, že při plnění předmětu smlouvy:
- nepřekročí limity stanovené v článku 5 k nařízení Rady (EU) č. 833/2014 ze dne 31. července 2014, o omezujících opatřeních vzhledem k činnostem Ruska destabilizujícím situaci na Ukrajině, ve znění nařízení Rady (EU) č. 2022/576 ze dne 8. dubna 2022 a nařízení Rady (EU) č. 2022/1269 ze dne 21. července 2022;
 - nevyužije:
 - a) ruského státního příslušníka, fyzickou či právnickou osobu nebo subjekt či orgán se sídlem v Rusku,
 - b) právnickou osobu, subjekt nebo orgán, které jsou z více než 50 % přímo či nepřímo vlastněny některým ze subjektů uvedených v písmeni a) tohoto odstavce, nebo
 - c) fyzickou nebo právnickou osobu, subjekt nebo orgán, kteří jednájí jménem nebo na pokyn některého ze subjektů uvedených v písmeni a) nebo b) tohoto odstavce,
- včetně poddodavatelů, dodavatelů nebo subjektů podílejících se na realizaci veřejné zakázky, pokud by plnili více než 10 % ceny díla;
- není sankcionovanou osobou ve smyslu nařízení Rady (EU) č. 269/2014 ze dne 17. března 2014, o omezujících opatřeních vzhledem k činnostem narušujícím nebo ohrožujícím územní celistvost, svrchovanost a nezávislost Ukrajiny, ve znění nařízení Rady (EU) č. 2022/1273 ze dne 21. července 2022, nařízení Rady (EU) č. 208/2014 ze dne 5. března 2014, o omezujících opatřeních vůči některým osobám, subjektům a orgánům vzhledem k situaci na Ukrajině, v platném znění, nařízení Rady (ES) č. 765/2006 ze dne 18. května 2006, o omezujících opatřeních vzhledem k situaci v Bělorusku a k zapojení Běloruska do ruské agrese proti Ukrajině, v platném znění, včetně aktuálních příloh těchto všech nařízení, tj. **nenachází se na tzv. sankčních seznamech.**
- 2) Zhotovitel je povinen bezodkladně informovat objednatele zasláním informace do datové schránky objednatele o změnách spočívajících ve skutečnostech uvedených v odst. 1 tohoto článku.

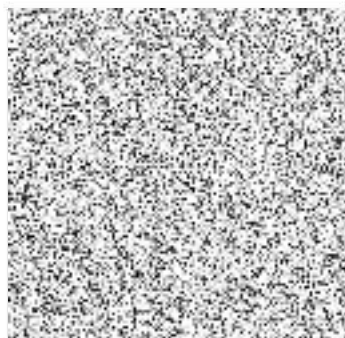
IX.

Závěrečná ustanovení

- 1) Tato smlouva nabývá platnosti dnem jejího podpisu oběma smluvními stranami a účinnosti nabývá dnem uveřejnění prostřednictvím registru smluv podle zákona č. 340/2015 Sb., o zvláštních podmínkách účinnosti některých smluv, uveřejňování těchto smluv a o registru smluv (zákon o registru smluv).
- 2) Tato smlouva a vztahy z ní vyplývající a touto smlouvou neupravené se řídí občanským zákoníkem.
- 3) Smluvní strany uzavírají tuto smlouvu v souladu se zákonem č. 110/2019 Sb., o zpracování osobních údajů, a podle Nařízení Evropského parlamentu a Rady (EU) 2016/679 ze dne 27. dubna 2016 o ochraně fyzických osob v souvislosti se zpracováním osobních údajů a o volném pohybu těchto údajů a o zrušení směrnice 95/46/ES (obecné nařízení o ochraně osobních údajů). Osobní údaje uvedené ve smlouvě budou před odesláním do registru smluv anonymizovány v souladu se zákonem č. 110/2019 Sb., o zpracování osobních údajů.
- 4) Smluvní strany se zavazují, že veškeré spory vzniklé v souvislosti s realizací této smlouvy budou řešeny smírnou cestou – dohodou. Nedojde-li k dohodě, budou spory řešeny před příslušnými obecnými soudy.
- 5) Tato smlouva může být měněna nebo doplňována pouze písemnými a očíslovanými dodatky odsouhlasenými statutárními orgány obou smluvních stran, které se stanou nedílnou součástí této smlouvy.
- 6) Kontaktní osoby smluvních stran uvedené v čl. I. této smlouvy jsou oprávněny k poskytování součinnosti dle této smlouvy, nejsou však oprávněny či zmocněny ke sjednávání změn nebo rozsahu této smlouvy.
- 7) Smluvní strany jsou povinny bez zbytečného odkladu oznámit druhé smluvní straně změnu údajů v záhlaví smlouvy.
- 8) Zhotovitel není bez předchozího písemného souhlasu objednatele oprávněn postoupit práva a povinnosti z této smlouvy na třetí osobu.
- 9) Tato smlouva je vyhotovena ve čtyřech vyhotoveních. Tři vyhotovení náleží objednateli, jedno vyhotovení obdrží zhotovitel.
- 10) Každá ze smluvních stran prohlašuje, že tuto smlouvu uzavírá svobodně a vážně, že považuje obsah této smlouvy za určitý a srozumitelný a že jsou jí známy veškeré skutečnosti, jež jsou pro uzavření této smlouvy rozhodující, na důkaz čehož připojují smluvní strany k této smlouvě své podpisy.
- 11) Nedílnou součástí této smlouvy jsou:
 - Příloha č. 1: Specifikace předmětu plnění
 - Příloha č. 2: Technické podmínky
 - Příloha č. 3: Položkový rozpočet

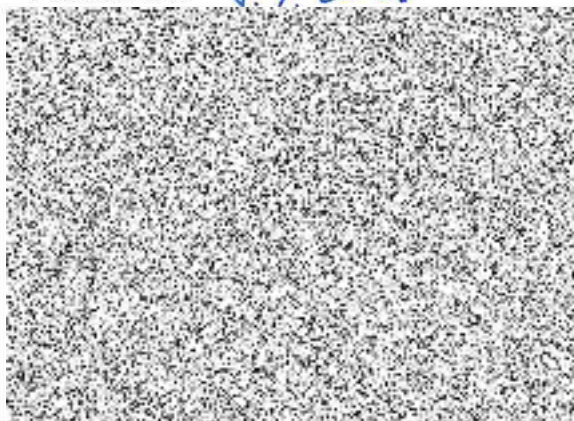
Za zhotovitele:

Za objednatele:



REC s.r.o.
objednatel

V Liberci dne 8. 4. 2026



Dílo zahrnuje tyto činnosti

Demontáž stávajících zařízení

- Rozvodů studené a teplé vody
- Odpadního potrubí
- Stávajících zařizovacích předmětů

Odstranění stávajících obkladů a dlažby

Odvoz a likvidaci odpadu zajišťuje objednatel.

Rozvody vody

- Dodávka a montáž potrubí pro rozvod studené a teplé vody
- Doplnění cirkulace ke kotli
- Montáž prostupů pro připojení nové kuchyně v I. NP
- Osazení uzávěrů, armatur a napojení na stávající systém

Kanalizace

- Dodávka a montáž odpadního potrubí
- Odvětrání kanalizace
- Napojení na stávající kanalizační systém

Stavební úpravy

- Zazdění, zapravení a příprava podkladu pro finální povrchy

Obklady a dlažby

- Dodávka a pokládka obkladů a dlažby včetně lepení, spárování a finální úpravy povrchu

Zařizovací předměty

- Dodávka zařizovacích předmětů dle Položkového rozpočtu
- Montáž sanitárních zařízení (WC, umyvadla, sprchový kout), sifonů a baterií
- Napojení všech zařízení na rozvody

Zkoušky a dokumentace

- Provedení tlakových a funkčních zkoušek
- Předání dokumentace skutečného provedení

Technické podmínky

Obecné podmínky

- Práce budou provedeny v souladu s platnými právními předpisy a technickými normami ČSN a EN
- Zhotovitel odpovídá za odborné provedení všech prací
- Zhotovitel odpovídá za ochranu dotčených konstrukcí

Materiály

- Veškeré použité materiály musí být nové, nepoužité a certifikované
- Použité materiály a jejich specifikace jsou uvedeny v Položkovém rozpočtu
- Změna materiálů je možná pouze se souhlasem objednatele

Provedení rozvodů vody

- Potrubí musí být vedeno tak, aby bylo chráněno proti mechanickému poškození
- Rozvody teplé vody musí být tepelně izolovány
- Instalace uzávěrů pro jednotlivé větve
- Provedení tlakové zkoušky před zakrytím

Provedení kanalizace

- Dodržení minimálních spádů dle platných ČSN a EN norem
- Zajištění přístupnosti čistících kusů
- Těsnost spojů a napojení
- Provedení zkoušky těsnosti kanalizace před zakrytím

Zařizovací předměty viz Položkový rozpočet

- Dodávka a montáž zařizovacích předmětů dle Položkového rozpočtu (WC, umyvadla, sprchový kout, baterie, sifony).
- Montáž musí být provedena dle návodu výrobce a technických norem.

Obklady a dlažba

- Dodávka a pokládka obkladů a dlažby dle Položkového rozpočtu
- Pokládka zahrnuje přípravu podkladu, lepení, spárování a finální úpravu povrchu



Rozpočtový list č. 0726

Dodavatel:
AQUATREND LIBEREC s.r.o.
K Olympii 504
463 12 Šimonovice
ičo: 03495311
dič: CZ03495311



Objednatel:
HZS Libereckého kraje

Šumavská 414/11
460 01 Liberec III.



Rekonstrukce - ZTI instalací - Vila Šumavská

Příloha č. 3 – Položkový rozpočet ke Smlouvě o dílo

Sklep:

PSV:

Bourací a přípravné práce pro uložení potrubí HT 110, 75, 50
Demontáž litinového a PVC potrubí 110

ZTI:

Stoupačka - HT - potrubí - 110, čistící kus, napojení kanalizace, spojovací materiál, montáž
Ležatý rozvod - HT 75, 50, spojovací materiál, montáž - kuch.linka
Demontáž pozinkovaného potrubí SUV, TUV
Přípravné práce pro vedení PPR potrubí, průrazy
Mosazný materiál - napojení od vodoměru
Ležatý rozvod PPR potrubí pr. 32, izolace, spojovací materiál, montáž
Ležatý rozvod PPR potrubí pr. 25, izolace, spojovací materiál, montáž
Ležatý rozvod cirkulace PPR potrubí pr. 20, izolace, spojovací materiál, montáž
Napojení plyn.kotle, armatury, montáž

HSV:

Začištění šliců HT, jádrová omítka, mont.pěna, štuková omítka

m.j.	ks	jed.cena	celkem bez DPH	cena po slevě
kpl	1,00	5850,00	5850,00	5850,00
kpl	2,00	1680,00	3360,00	3360,00
kpl	2,00	3850,00	7700,00	7700,00
kpl	1,00	5650,00	5650,00	5650,00
kpl	1,00	2460,00	2460,00	2460,00
kpl	1,00	2350,00	2350,00	2350,00
kpl	1,00	142,00	142,00	114,60
bm	20,00	275,00	5500,00	5500,00
bm	25,00	260,00	6500,00	6500,00
bm	20,00	225,00	4500,00	4500,00
kpl	1,00	2485,00	2485,00	2485,00
kpl	1,00	5650,00	5650,00	5650,00

PSV:

Demontáž kuch.linky - <u>zajistí HZS</u>	kpl	1,00	0,00	0,00	0,00
Odstranění obkladů a dlažby	kpl	2,00	2850,00	5700,00	5700,00
Přípravné a bourací práce pro vedení potrubí HT, PPR (ženy, muži)	kpl	2,00	3740,00	7480,00	7480,00
Zapuštění modulu Geberit do přičky	kpl	1,00	2340,00	2340,00	2340,00
Vybroušení podkladu - diamantem	m2	33,00	220,00	7260,00	7260,00

ZTI:

Demontáž sanitárního vybavení	kpl	2,00	1750,00	3500,00	2800,00
Stoupačka - HT - potrubí - 110, 50, spojovací materiál, montáž (ženy, muži, příprava pro kuch.linku)	kpl	1,00	8400,00	8400,00	8400,00
Ležatý rozvod - HT, 50, 40 spojovací materiál, montáž	kpl	1,00	2840,00	2840,00	2840,00
Rozvody PPR potrubí SUV, TUV, cirkulace, pr. 25, 20, izolace, ventily, spojovací materiál, montáž	kpl	1,00	24650,00	24650,00	24650,00

ZTI sanitární vybavení:

Geberit Kombifix Modul Eco pro závěsné WC pro zazdění, s nádržkou Sigma 12 cm (UP320), 108 cm	ks	2,00	8088,00	16176,00	7900,00
WC závěsné SAT Project včetně prkénka softclose, zadní odpad SATWCPRO01ORREXP	ks	2,00	6405,00	12810,00	7422,00
Zvuková izolace pro závěsné WC Geberit bez krytek	ks	2,00	285,00	570,00	420,00
Geberit Sigma01 Tlačítko ovládací Round pro 2 množství splachování bílá	ks	2,00	1839,00	3678,00	1730,00
Sprchová vanička Ronal - Livada - W20AS - 800x1400 sifon na kratší straně	ks	1,00	9054,00	9054,00	1731,00
Nastavitelné nožičky FWU.8	kpl	1,00	1061,00	1061,00	849,00
Vaničkový sifon SIWL	ks	1,00	628,00	628,00	503,00
Sprchová zástěna - Ronal - WALK-IN - ANNEA - ANT1 - 750 sklo - 07 čiré, barva rámu 50 aluchrom	ks	1,00	7280,00	7280,00	5824,00
Rohová vzpěra zeď-sklo - Cadura - RCA.50.1000	ks	1,00	2350,00	2350,00	1880,00
Hansa HANSABASIC Baterie sprchová nástěnná, rozteč 150 mm, bez příslušenství, chrom	ks	1,00	2742,00	2742,00	1783,00
Set sprchový Nikles Fresh, 76 cm, chrom, sprška s 2 stříky Rain/Soft Rain 75 mm, mýdelník, hadice 150 cm	ks	1,00	1685,00	1685,00	1126,00
Rohový ventil Schell	ks	6,00	225,00	1350,00	960,00
JIKA Lyra plus Umyvadlo Viva 60 x 45 cm s otvorem pro baterii, bílé	ks	2,00	1575,00	3150,00	2678,00
Hansa HANSABASIC Baterie umyvadlová XL stojánková, bez výpusti, chrom	ks	2,00	2762,00	5524,00	3867,00
Click clack - geos	ks	2,00	485,00	970,00	760,00
Umyvadlový sifon plast Brno 5/4" - 40	ks	2,00	135,00	270,00	220,00
Umyvadlové šrouby	ks	2,00	32,00	64,00	50,00
JIKA Enyo Baterie dřezová stojánková, otočné ramínko, chrom	ks	1,00	1561,00	1561,00	1170,00
Plast Brno Sifon dřezový s nerezovou mřížkou 70 mm s přípojkou, 50 mm, zátka s očkem	ks	1,00	205,00	205,00	154,00
Sanitární silikon	ks	4,00	155,00	620,00	500,00

Mosazné prodloužení 10,15 cm	kpl	1,00	265,00	265,00	212,00
Montáž sprchové vaničky Livada 800x1400, zkouška těsnosti	kpl	1,00	2450,00	2450,00	2450,00
Montáž sprchové zástěny WALK-IN - ANNEA 750, aplikace silikonů transparent	kpl	1,00	2885,00	2885,00	2885,00
Montáž modulu Geberit	ks	2,00	2250,00	4500,00	4500,00
Montáž ZTI - zařizovacích předmětů	kpl	1,00	9500,00	9500,00	9500,00
ÚV:					
Vypuštění ÚV	kpl	1,00	350,00	350,00	300,00
Demontáž otopného tělesa VK, armatur	ks	1,00	425,00	425,00	425,00
Demontáž CU potrubí	bm	20,00	25,00	500,00	500,00
Přípravné a bourací práce pro uložení potrubí v CU	bm	10,00	250,00	2500,00	2500,00
Montáž CU potrubí 18 Trubka Cu Cuprolife (Supersan) polotvrdá	bm	10,00	385,00	3850,00	3850,00
Montáž CU potrubí 15 Trubka Cu Cuprolife (Supersan) polotvrdá	bm	10,00	342,00	3420,00	3420,00
KAN-therm Copper V tvarovky Cu lisovací	kpl	1,00	1684,00	1684,00	1684,00
IMI Heimeier Šroubení radiátorové Vekotrim rohové pro dvoutrubkové systémy 1/2" x 3/4" EK	ks	1,00	403,00	403,00	328,00
Montáž otopného tělesa, připojení VK	ks	1,00	1250,00	1250,00	1250,00
Napuštění systému, ovzdušnění	ks	1,00	450,00	450,00	450,00
HSV:					
Začištění šliců HT, jádrová omítka, mont.pěna, štuková omítka	kpl	1,00	9860,00	9860,00	9860,00
předezdění sprchové vaničky Livada 800x1400, dozdění soklu	kpl	1,00	885,00	885,00	885,00
Předezdění modulu Geberit a instalačního vedení HT, PPR 1200/2000 mm Ytong - 100/250/600, 50/250/100	kpl	1,00	3450,00	3450,00	3450,00
Potěrový beton	kg	25,00	15,00	375,00	375,00
Penetrace pod nivelaci weber podklad A	m2	9,00	165,00	1485,00	1485,00
Zatmelení podlahy silikonakryl	kpl	2,00	185,00	370,00	370,00
Dílatace obvodu	kpl	2,00	384,00	768,00	768,00
Nivelace weber floor 4150 3 - 5 mm (nivelace je počítána dle skutečného stavu nerovnosti)	m2	9,00	750,00	6750,00	6750,00
Penetrace podkladů	m2	33,00	75,00	2475,00	2475,00
Stěrka hydroizolační Mapei Mapegum WPS, aplikace	kg	10,00	245,00	2450,00	2246,00
Mapeband PE 120, aplikace	bm	10,00	98,00	980,00	820,00
Vyrovnávka podkladu - stěny	m2	24,00	325,00	7800,00	7800,00
Clip klíny 1,5 mm - nivelační sady	ks	1200,00	2,50	3000,00	3000,00
Začištění po ZTI + elektroinstalaci	kpl	1,00	1850,00	1850,00	1850,00
Ragno Konzept Dlažba Grigio 60 x 60 cm, rektifikovaná, matná - KA6W	m2	11,88	578,00	6866,64	5493,31
Ragno Konzept Dlažba Grigio 30 x 60 cm, rektifikovaná, matná - KA7Y	m2	30,24	578,00	17478,72	13982,98

Ceresit Hmota spárovací CE 40 Aquastatic, pro spáru 1-8 mm, manhattan, 5 kg	ks	4,00	495,00	1980,00	1683,00
Ceresit Silikon CS 25, sanitární, 280 ml, 10 manhattan	ks	8,00	246,00	1968,00	1673,00
Pokládky dlažby - 600x600 flex. Lepidlo for flex C2T S1, spárování	kpl	1,00	11250,00	11250,00	11250,00
Pokládky obkladů - 300x600 flex. Lepidlo for flex C2T S1, spárování	kpl	1,00	33513,00	33513,00	33513,00
Obložení špalety - sprchový kout 0,75/0,75/0,75/0,75	kpl	1,00	1765,00	1765,00	1765,00
Nerezová lišta profil L 12,5/250 pokládky, prořez	bm	25,00	220,00	5500,00	5000,00
Aplikace silikonů	kpl	1,00	2250,00	2250,00	2250,00
<u>1.patro</u>					
<u>PSV:</u>					
<u>Demontáž kuch.linky - zajišť HZS</u>					
Přípravné a bourací práce pro vedení potrubí HT, PPR (ženy)	kpl	1,00	0,00	0,00	0,00
Odstranění obkladů a dlažby	kpl	1,00	3740,00	3740,00	3740,00
Vybroušení podkladu - diamantem	kpl	1,00	2850,00	2850,00	2850,00
	m2	17,00	220,00	3740,00	3740,00
<u>ZTI:</u>					
Demontáž sanitárního vybavení	kpl	2,00	1750,00	3500,00	2800,00
Stoupačka - HT - potrubí - 110, 50, spojovací materiál, montáž (ženy, muži, příprava pro kuch.linku)	kpl	1,00	8400,00	8400,00	8400,00
Montáž přívzdušňovací hlavice DN 110	kpl	1,00	420,00	420,00	325,00
Ležatý rozvod - HT, 50, 40 spojovací materiál, montáž	kpl	1,00	2840,00	2840,00	2840,00
Rozvody PPR potrubí SUV, TUV, cirkulace, pr. 25, 20, izolace, ventily, spojovací materiál, montáž	kpl	1,00	24650,00	24650,00	24650,00
<u>ZTI sanitární vybavení:</u>					
Geberit Kombifix Modul Eco pro závěsné WC pro zazdění, s nádržkou Sigma 12 cm (UP320), 108 cm	ks	1,00	8088,00	8088,00	3950,00
WC závěsné SAT Project včetně prkénka softclose, zadní odpad SATWCPR0010RREXP	ks	1,00	6405,00	6405,00	3711,00
Zvuková izolace pro závěsné WC Geberit bez krytek	ks	1,00	285,00	285,00	210,00
Geberit Sigma01 Tlačítko ovládací Round pro 2 množství splachování bílá	ks	1,00	1839,00	1839,00	865,00
Rohový ventil Schell	ks	4,00	225,00	900,00	800,00
JIKA Lyra plus Umyvadlo Viva 60 x 45 cm s otvorem pro baterii, bílé	ks	1,00	1575,00	1575,00	1339,00
Hansa HANSABASIC Baterie umyvadlová XL stojánková, bez výpusti, chrom	ks	1,00	2762,00	2762,00	1933,00
Click clack - geos	ks	1,00	485,00	485,00	380,00
Umyvadlový sifon plast Brno 5/4" - 40	ks	1,00	135,00	135,00	115,00
Umyvadlové šrouby	ks	1,00	32,00	32,00	25,00
JIKA Enyo Baterie dřezová stojánková, otočné ramínko, chrom	ks	1,00	1561,00	1561,00	1170,00
Plast Brno Sifon dřezový s nerezovou mřížkou 70 mm s přípojkou, 50 mm, zátka s očkem	ks	1,00	205,00	205,00	154,00
Sanitární silikon	ks	2,00	155,00	310,00	250,00

Mosazné prodloužení 10,15 cm	kpl	1,00	265,00	265,00	212,00
Montáž modulu Geberit	ks	1,00	2250,00	2250,00	2250,00
Montáž ZTI - zařizovacích předmětů	kpl	1,00	4725,00	4725,00	4725,00
HSV:					
Začištění šliců HT, jádrová omítka, mont.pěna, štuková omítka	kpl	1,00	4980,00	4980,00	4980,00
Potěrový beton	kg	25,00	15,00	375,00	375,00
Předezdění modulu Geberit a instalačního vedení HT, PPR 1200/2000 mm Ytong - 100/250/600, 50/250/100	kpl	1,00	3884,00	3884,00	3884,00
SDK dvojitý záklop kontaktní 900x2670	kpl	1,00	2654,00	2654,00	2654,00
Penetrace pod nivelaci weber podklad A	m2	9,00	165,00	1485,00	1485,00
Zatmelení podlahy silikonakryl	kpl	2,00	185,00	370,00	370,00
Dilatace obvodu	kpl	2,00	384,00	768,00	768,00
Nivelace weber floor 4150 3 - 5 mm (nivelace je počítána dle skutečného stavu nerovnosti)	m2	9,00	750,00	6750,00	6750,00
Penetrace podkladů	m2	24,00	75,00	1800,00	1800,00
Vyrovnávka podkladu - stěny	m2	24,00	325,00	7800,00	7800,00
Clip klíny 1,5 mm - nivelací sady	ks	1200,00	2,50	3000,00	3000,00
Začištění po ZTI + elektroinstalaci	kpl	1,00	1850,00	1850,00	1850,00
Ragno Konzept Dlažba Grigio 60 x 60 cm, rektifikovaná, matná - KA6W	m2	5,40	578,00	3121,20	2496,96
Ragno Konzept Dlažba Grigio 30 x 60 cm, rektifikovaná, matná - KA7Y	m2	16,38	578,00	9467,64	7574,11
Ceresit Hmota spárovací CE 40 Aquastatic, pro spáru 1-8 mm, manhattan, 5 kg	ks	4,00	495,00	1980,00	1683,00
Ceresit Silikon CS 25, sanitární, 280 ml, 10 manhattan	ks	8,00	246,00	1968,00	1673,00
Pokládky dlažby - 600x600 flex. Lepidlo for flex C2T S1, spárování	kpl	1,00	11250,00	11250,00	11250,00
Pokládky obkladů - 300x600 flex. Lepidlo for flex C2T S1, spárování	kpl	1,00	24165,00	24165,00	24165,00
Nerezová lišta profil L 12,5/250 pokládky, prořez	bm	22,50	220,00	4950,00	4400,00
Aplikace silikonů	kpl	1,00	2250,00	2250,00	2250,00
2.patro					
PSV:					
Přípravné a bourací práce pro vedení potrubí HT 110	kpl	1,00	2560,00	2560,00	2560,00
ZTI:					
Stoupačka - HT - potrubí - 110 spojovací materiál, montáž + napojení na odvětrání	kpl	1,00	5642,00	5642,00	5642,00
HSV:					
Začištění šliců HT 110	kpl	1,00	1320,00	1320,00	1320,00

Ostatní:

celkové režijní náklady, manipulace, přesun hmot 5%

kpl 1,00 0,00 26595,91 24013,95

Celkem:

kom 1,00 558514,11 504292,91

DPH 21%

117287,96 105901,51

Celková cena s DPH 21%

675802,07 610194,42

Celková sleva:

65607,65

Vypracoval:

AQUATREND LIBEREC s.r.o.

dne: 24.3.2026



Poznámka: přistavení kontejneru a likvidaci, zajistí HZS Libereckého kraje

Termín realizace 4.5.2026 - 15.6. 2026

Výpis ZTI sanitárního vybavení, obkladů a dlažby:

Ragno Konzept Dlažba Grigio 60 x 60 cm, rektifikovaná, matná

Ragno Konzept Dlažba Grigio 30 x 60 cm, rektifikovaná, matná

Set sprchový Fresh, 76 cm, chrom, sprška s 2 stříky Rain/Soft Rain 75 mm, mýdelník, hadice 150 cm



JIKA Enyo Baterie dřezová stojánková, otočné ramínko, chrom



Schell Comfort Ventil rohový 1/2" x 3/8" bez matky



WC závěsné SAT Project včetně prkénka softclose, zadní odpad SATWCPRO010RREXP

ovládací tlačítko Geberit



Kombifix - Geberit



JIKA Lyra plus Umyvadlo Viva 60 x 45 cm s otvorem pro baterii, bílé



Hansa HANSABASIC Baterie umyvadlová XL stojánková, bez výpusti, chrom



Sprchová vanička - Ronal - Livada 800x1400 z litého mramoru

https://www.ronalbathrooms.com/cs_CZ/produkty/sprchove-vanicky/livada/w20as

Sprchová zástěna - Ronal - WALK-IN - ANNEA - ANT1 - 750 sklo - 07 čiré, barva rámu 50 aluchrom

https://ronalbathrooms.com/cs_CZ/produkty/walk-in/annea/ant1

Hansa HANSABASIC Baterie sprchová nástěnná, rozteč 150 mm, bez příslušenství, chrom

