

SMLOUVA O SERVISNÍCH SLUŽBÁCH č. CES-38/2026

mezi

Odběratelem: **ČR - Hasičský záchranný sbor Plzeňského kraje**

se sídlem: Kaplířova 2726/9, 320 68 Plzeň - Jižní Předměstí
zastoupená: brig. gen. Ing. Františkem Pavlasem, ředitelem HZS Plzeňského kraje

IČO: 70883378
DIČ: není plátce

Bankovní spojení:



a

Dodavatelem: **UNISMINI – služby, spol. s r.o.**

se sídlem: Bělčická 2922/22, 141 00 Praha 4

servisní organizace

zastoupená:

Danou Bakičovou, jednatelkou
IČO: 62418742
DIČ: CZ62418742

Bankovní spojení:



podle § 2586 a násl. zákona č.89/2012 Sb. občanského zákoníku.



1 Předmět smlouvy

1.1 Předmětem této smlouvy je závazek dodavatele provádět servisní činnost zdrojů nepřerušitelného napájení (motorgenerátor, UPS) a dalších produktů vyjmenovaných v seznamu připojenému k této smlouvě jako její Příloha č. 1.

2 Povinnosti dodavatele

2.1 Dodavatel bude provádět profylaktickou údržbu a servis zařízení uvedených v seznamu v příloze č. 1 této smlouvy a udržovat je v dobrém provozním stavu. Příloha č. 1 tvoří nedílnou součást této smlouvy.

2.2 Dodavatel bude provádět servis na základě nahlášení závady odběratelem.

Nahlášení závady se provádí telefonicky na bezplatném čísle  na servisní dispečink dodavatele (nepřetržitě 24 x 7 x 365), nebo e-mailem na adresu  (v pracovní době po – pá 8.00 – 17.00 hod)

2.3 Servisní činnost bude prováděna s mobilitou (zahájení opravy):

- **do 96 hodin** a zpětným voláním **do 4 hodin** pro lokality Plzeň – Košutka, Třemošná a Tachov
- **do 24 hodin** a se zpětným voláním **do 2 hodin** pro lokalitu Plzeň, Kaplířova ul.

2.4 Servisní činnost na **motorgenerátor** zahrnuje:

- 1 x ročně komplexní servisní prohlídka včetně výměny náplní a filtrů včetně ověření funkce motorgenerátoru při chodu do zátěže
- dopravné při plánovaných kontrolách
- zajištění opravy
- servisní zásah je prováděn 24 hodin denně 7 dnů v týdnu
- zpětné volání do 2 hodin
- posouzení provozních podmínek
- telefonická asistence
- vedení provozního deníku
- kontrola zátěže motorgenerátoru

2.5 Součástí servisní činnosti je provádění následujících prací v době určené odběratelem:

1 x ročně komplexní servisní prohlídka, která obsahuje:

- vyčištění stroje
- výměna motorového oleje a olejových filtrů
- výměna palivových filtrů
- kontrola chladící směsi
- kontrola funkčnosti a kompletnosti zařízení (motor, elektrické části)
- startovací test (kontrola chodu bez zátěže)
- přezkoušení provozních stavů
- měření vstupních a výstupních hodnot napětí, proudů a kmitočtů
- kontrola, dotažení a vyčištění spojů
- kontrola provozních podmínek MG – teplota, vlhkost, prašnost
- školení obsluhy motorgenerátoru
- likvidace starého oleje a filtrů

Na základě výše provedené kontroly bude vypracována závěrečná zpráva a měřicí protokol.

Základní spotřební materiál, který je zahrnut v ceně servisní služby:

- filtr naftový
- filtr olejový
- olej
- inhibitor koroze

2.6 Servisní činnost na **UPS** zahrnuje:

- 1 x ročně pravidelná plánovaná preventivní údržba včetně kontroly a měření akumulátorů
- dopravné při plánovaných kontrolách
- zajištění opravy
- zajištění dodávky náhradních dílů
- zajištění dodávky akumulátorů pro výměnu vadných akumulátorů
- servisní zásah je prováděn dle bodu 2.3
- posouzení provozních podmínek
- telefonická asistence

2.7 Součástí servisní činnosti na UPS je provádění **plánované preventivní údržby**

1 x ročně v době, která bude dohodnutá s odběratelem a obsahuje:

- odkrytování a zakrytování UPS
- kompletní vyčištění UPS
- kontrolu funkčnosti a kompletnosti zařízení
- kontrola a měření jednotlivých baterií
- test zálohování
- kontrola, dotažení a vyčištění silových spojů
- přezkoušení provozních stavů usměrňovače, střídače a bateriového modulu
- měření vstupních a výstupních hodnot napětí, proudů a frekvencí
- simulace výpadku napětí
- kontrola bezpečnostních a informačních štítků
- kontrola provozních podmínek zařízení – teplota, vlhkost, prašnost
- pravidelné školení obsluhy UPS

Na základě výše provedené kontroly bude vypracována závěrečná zpráva a měřicí protokol.

3 Povinnosti odběratele

- 3.1 Odběratel neprodleně uvědomí dodavatele, vyžaduje-li zařízení opravu nebo nefunguje-li zařízení správně. Specifikace poruch a nestandardních stavů motorgenerátoru je součástí pravidelného školení obsluhy motorgenerátoru poskytovaného dodavatelem odběrateli zdarma 1x ročně.
- 3.2 Odběratel udržuje na místě parametry prostředí, které musí odpovídat technické dokumentaci zařízení dle dokumentace výrobce.
Odběratel bude písemně informovat dodavatele o změnách výše uvedených údajů.
- 3.3 Odběratel bude písemnou formou neprodleně informovat dodavatele o zásazích do elektroinstalace a změnách zátěže.
- 3.4 Odběratel určí pracovníky, kteří jsou oprávněni požadavky na provedení servisního zásahu dodavateli hlásit a zašle jejich seznam.

4 Předpoklady plnění

- 4.1 Zařízení bude předmětem služeb podle této smlouvy za předpokladu, že je v dobrém provozním stavu. Není-li zařízení v dobrém stavu, provede dodavatel vše potřebné pro uvedení tohoto zařízení na takovou úroveň. Tyto práce budou provedeny na základě objednávky za úhradu podle v té době platných ceníků dodavatele.
- 4.2. Neuvědomí-li odběratel dodavatele o závadě na zařízení nebo nedodržuje-li předepsané parametry prostředí, nese odpovědnost za vzniklé škody.

5 Doba platnosti

- 5.1 Tato smlouva se uzavírá na dobu určitou 1 roku, a to **od 1. 4. 2026 do 31. 3. 2027**. Smlouvu lze ukončit před uplynutím sjednané doby písemnou výpovědí prokazatelně doručenou druhé smluvní straně. Výpovědní doba činí 3 měsíce, přičemž tato začne plynout prvním dnem kalendářního měsíce následujícího po doručení výpovědi druhé smluvní straně.

6 Servisní poplatky

6.1 Servisní poplatky za služby poskytované dle této smlouvy jsou stanoveny dohodou ve výši:

93 648,-- Kč bez DPH/rok
DPH ve výši 21%

113 314,08 Kč s DPH/rok

6.2 Cena je uvedena bez DPH a bude účtována s daní z přidané hodnoty se sazbou podle platných předpisů za provedenou službu.

6.3 Částka za servisní služby bude splatná na základě předložených faktur, které bude dodavatel posílat jedenkrát (1x) za kalendářní čtvrtletí se 14denní lhůtou splatnosti od doručení. Faktury předložené v prosinci musí být odběrateli doručeny nejpozději do 15. dne tohoto měsíce. Při doručení po tomto termínu nelze fakturu proplatit v daném roce.

6.4 Do stanovené ceny pro **motorgenerátor** nejsou zahrnuty:

- jiné práce, které nejsou předmětem této smlouvy (např. práce vzniklé poškozením zařízení nebo neodbornou manipulací apod.)
- opravy včetně dopravného
- při pozáručních opravách dodaný materiál (náhradní díly apod.)
- palivo, které bude doplněno při pravidelných kontrolách
- palivo, práce, dopravné a cestovné při zabezpečení dlouhodobého běhu motorgenerátoru

6.5 Do stanovené ceny pro **záložní zdroje** nejsou zahrnuty:

- jiné práce, které nejsou předmětem této smlouvy (např. práce vzniklé poškozením zařízení nebo neodbornou manipulací apod.)
- opravy včetně dopravného
- při pozáručních opravách dodaný materiál (náhradní díly, spotřební materiál, akumulátory apod.)

Výše uvedené služby budou účtovány dle platných ceníků dodavatele.

6.6 Dodavatel je oprávněn počátkem každého kalendářního roku upravit výši ceny v závislosti na míře inflace dle oficiálního údaje vyhlášeného Českým statistickým úřadem. O této skutečnosti bude dodavatel odběratele písemně informovat.

7 Odpovědnost

7.1 Pokud nesplní dodavatel své povinnosti vyplývající ze smlouvy a nezabezpečí opravu dle bodu 2.3, zaplatí odběrateli částku 0,5 % z ceny servisu za zařízení dle bodu 6.1 za každých započatých 24 hodin neplnění, ne však více než 3 (tři) měsíční poplatky. Tím není dotčeno právo odběratele na náhradu škody způsobené nesplněním povinnosti, a to v plné výši.

7.2 V případě nedodržení termínu splatnosti fakturovaných částek za servisní službu může dodavatel účtovat za každý den prodlení 0,5 % z účtované částky.

8 Časové pokrytí

8.1 Servisní činnost bude prováděna dle bodu 2.3 po nahlášení závady. Požadavek na provedení servisního zásahu je možno hlásit na dispečinku dle bodu 2.2.

9 Osoby

- 9.1 Všechny osoby poskytující služby podle této smlouvy jsou zaměstnanci Unismini nebo Unismini pověřeného subdodavatele. Před pověřením příslušného subdodavatele výkonem některé z činností podle této smlouvy je Unismini povinen si vyžádat předchozí písemný souhlas odběratele s tímto subdodavatelem.
- 9.2 Zaměstnanec odběratele bude trvale doprovázet osoby poskytující služby po dobu jejich činnosti v budovách a na pozemcích odběratele. Odběratel přijme veškerá rozumná opatření k zajištění bezpečnosti a ochrany zdraví těchto osob ve svých objektech.

10 Všeobecné podmínky

- 10.1 Unismini se zavazuje k přísné mlčenlivosti o všech skutečnostech týkajících se obchodní, provozní a technické činnosti odběratele, které mu budou poskytnuty nebo o nichž se dozví v souvislosti s prováděním činností podle této smlouvy. Povinnost mlčenlivosti se vztahuje i na dobu po ukončení platnosti této smlouvy. Výše uvedené skutečnosti, týkající se odběratele, nesmí zejména prozradit třetí osobě, použít v rozporu s jejich účelem pro své potřeby a ve svůj prospěch. Povinnost mlčenlivosti se vztahuje i na zaměstnance Unismini a třetí osoby, tzv. „subdodavatele“, jejichž prostřednictvím bude Unismini některé činnosti specifikované v této smlouvě realizovat, přičemž Unismini se zavazuje je o této skutečnosti informovat.
- 10.2 Odběratel je povinen písemně ohlásit dodavateli přestěhování zařízení. Na základě tohoto oznámení je dodavatel povinen odběrateli písemně sdělit podmínky, za kterých lze přestěhování uskutečnit. Dodavatel bude na žádost odběratele dohlížet na deinstalování a opětovné instalování zařízení nebo je přímo provede. Po dobu těchto prací se účinnost smlouvy pro daná zařízení přerušuje a znovu se obnoví až v okamžiku jejich reinstalace na novém místě. Tyto práce budou probíhat za úhradu dle v té době platných sazeb Unismini.
- 10.3 Odběratel nesmí provádět na zařízení žádné úpravy nebo opravy.
- 10.4 Doplnky a změny této smlouvy lze provádět výhradně písemným dodatkem podepsaným zástupci obou stran.
- 10.5 Nedílnou součástí této smlouvy je příloha číslo 1 „Seznam servisovaných zařízení a provozní podmínky“.
- 10.6 Dodavatel poskytuje jeden (1) rok záruku na provedené servisní služby. Na dodaný materiál, náhradní díly a spotřební materiál (např. akumulátory) dle specifikace výrobce.

11 Omezení

- 11.1 Tato smlouva se nevztahuje na řešení problémů vzniklých v důsledku:
- a) zásahu vyšší moci, tj. události, které se stanou nezávisle na vůli obou smluvních stran např.: živelná pohroma, mobilizace, měna apod.
 - b) neoprávněných pokusů jiných osob opravovat, modifikovat a přemísťovat zařízení
 - c) závad na produktech jiných než uvedených v seznamu přiloženém k této smlouvě
 - d) přestěhování produktu, které bylo provedeno v rozporu s ustanoveními této smlouvy

12 Nedodržení závazku

12.1 Jestliže kterákoli ze smluvních stran nedodrží své závazky dané touto smlouvou a v takovém jednání pokračuje po třicet (30) dní po obdržení písemného upozornění na tuto skutečnost, druhá strana může odstoupit od smlouvy v celku nebo v části, týkající se vadného plnění. V případě částečného odstoupení od smlouvy zůstává smlouva ohledně dalších částí plnění nedotčena.

13 Postoupení

13.1 Žádná ze smluvních stran nemá právo postoupit tuto smlouvu ani jakákoliv práva či povinnosti z ní plynoucí bez předchozího písemného souhlasu druhé strany. Dodavatel má právo provádět služby podle této smlouvy prostřednictvím subdodavatelů, aniž by se tím zbavoval povinností z této smlouvy plynoucí.

14 Závěrečné ustanovení

14.1 Termín pravidelných kontrol – pravidelné prohlídky budou prováděny dle domluveného harmonogramu po vzájemné dohodě se zákazníkem. Harmonogram bude vypracován písemnou formou a bude schválen oběma smluvními stranami.

14.2 Tato smlouva je uzavřena v elektronické podobě připojením uznávaných elektronických podpisů obou smluvních stran, přičemž smluvní strany obdrží její elektronický originál.

14.3 Smlouva nabývá platnosti dne 1. 4. 2026 a účinnosti dnem vkladu do registru smluv, dle zákona č. 340/2015 Sb.

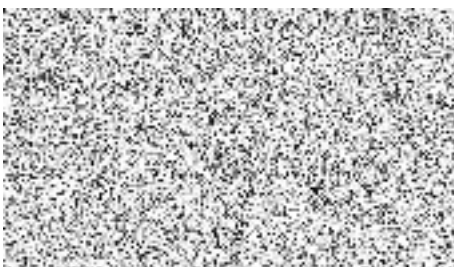
Jménem odběratele:

Jméno:

Podpis:

Funkce:

Datum:



Jménem dodavatele:

Jméno:

Podpis:

Funkce:

Datum:



Příloha č. 1 k CES-38/2026 - Seznam servisovaných zařízení a Provozní podmínky
1 Předmět smlouvy

1.1 Seznam servisovaných zařízení a místo plnění:

Záložní zdroj	Výrobní číslo	Místo	Nástup na opravu	Cena za rok
UPS Schrack USS3T20XA0	AA41UT138800001	Kaplířova 2726/9, 301 00 Plzeň	do 24 hod	14 256,-- Kč
UPS Schrack USS3T20XA0	AA40UT133060002	Kaplířova 2726/9, 301 00 Plzeň	do 24 hod	14 256,-- Kč
UPS Huawei UPS5000-A	210229037210F1000011	Kaplířova 2726/9, 301 00 Plzeň	do 24 hod	14 256,-- Kč
UPS Huawei UPS5000-A	210229037210F1000014	Kaplířova 2726/9, 301 00 Plzeň	do 24 hod	14 256,-- Kč
UPS Galaxy 3000 30kVA	734E1000B	U Hasičů 1, 323 35 Plzeň - Košutka	do 96 hod	10 552,-- Kč
UPS AVARA Sentryum Xtend 20kVA	AH02UT922800004	Plzeňská 2163, 347 01 Tachov	do 96 hod	12 820,-- Kč
UPS Galaxy 3000 20kVA	RJ733J44006	Ku Staré cihelně 1111, 330 11 Třemošná	do 96 hod	10 552,-- Kč
DA FG Wilson P83E1 82,5kVA	FGWPEP03AD0A15828	Kaplířova 2726/9, 301 00 Plzeň	do 24 hod	12 048,-- Kč
DA BROADCROWN ACBCJD90-50 80kVA	4045TF258	Kaplířova 2726/9, 301 00 Plzeň	do 24 hod	14 064,-- Kč
Celková cena v Kč bez DPH ročně				117 060,-- Kč
Sleva 20%				-23 412,-- Kč
Celková cena po slevě, v Kč bez DPH ročně				93 648,-- Kč

Příloha č. 2 k CES-38/2026- Ceník servisních služeb

2.1 Seznam náhradních dílů pro motorgenerátor při komplexní prohlídce 1x ročně

Základní spotřební materiál (v ceně služby):

- filtr naftový hrubý
- filtr naftový jemný
- filtr olejový
- olej
- inhibitor koroze

Ostatní náhradní díly a chladicí kapalina budou účtovány samostatně, nad rámec pravidelných poplatků.

2.2 Ceník služeb nad rámec pravidelných poplatků

- | | |
|---|--------------|
| • výjezd servisního technika MG, 1. hodina | 1 500,- Kč |
| • výjezd servisního technika UPS, 1. hodina | 1 700,- Kč |
| • servisní práce MG (každá další hodina) | 750,- Kč/hod |
| • servisní práce UPS (každá další hodina) | 850,- Kč/hod |
| • dopravné jednoho technika mimo Prahu | 17,- Kč/km |

2.3 Časové pokrytí služby

Základní časové pokrytí pro uvedené sazby je pondělí až pátek 8.00 - 17.00 hod, mimo dny pracovního volna, pracovního klidu a státem uznané svátky.

Za práce prováděné mimo výše uvedenou dobu se účtují následující příplatky:

- | | |
|--------------------------------------|------|
| • pondělí až pátek 17.00 – 22.00 hod | 50% |
| • pondělí až pátek 22.00 – 8.00 hod | 100% |
| • sobota, neděle | 100% |
| • státem uznané svátky | 100% |

Uvedené ceny budou účtovány za každou započatou půlhodinu práce.

Ceny jsou uvedeny bez DPH