

SMLOUVA O DÍLO

uzavřená nikoli na řad dle §§ 2586 a násl. zákona č. 89/2012 Sb., občanský zákoník, ve znění pozdějších předpisů (dále též jen „OZ“) (dále též jen „smlouva“)

Státní zdravotní ústav

se sídlem Šrobárova 49/48, 100 00 Praha 10

IČO: 75010330

DIČ: CZ75010330

zastoupený MUDr. Barborou Mackovou, MHA, ředitelkou

bankovní spojení Česká národní banka, č.ú. 1730101 /0710

(dále též jen „objednatel“)

a

STEM/MARK, a.s.

se sídlem Smrčkova 2485/4, 180 00 Praha 8 – Libeň

IČO: 61859591 DIČ: CZ61859591

zastoupený Ing. Tomášem Rycheckým

zapsaný v obchodním rejstříku, vedeném u Městského soudu v Praze, oddíl B, vložka 2841

bankovní spojení ČSOB, č.ú. 234 593 785/0300

(dále též jen „zhotovitel“)

(společně dále též jen „smluvní strany“, samostatně dále též jen „smluvní strana“)

ČI. I.

ÚVODNÍ USTANOVENÍ

1. Tato smlouva navazuje na poptávkové řízení s názvem „**Mapování stravovacích a denních návyků dětí ve vybraných krajích**“ ze dne 25. 2. 2026 (dále též jen „výzva“) a na nabídku, kterou podal zhotovitel jako účastník v rámci tohoto poptávkového řízení dne 12. 3 2026 (dále jen „nabídka“).
2. Zhotovitel je při splnění smlouvy vázán veškerými relevantními dokumenty, tvořícími obsah výše specifikované výzvy, a to i v případě, že nejsou touto smlouvou výslovně zmiňovány. Součástí této smlouvy je také i metodologie pro zpracování terénního šetření, kterou zhotovitel nabídl objednateli pro účely plnění díla dle výzvy v rámci své nabídky.
3. Objednatel zmocňuje pro veškerá provozní a technická jednání ve věci této smlouvy, kromě smluvních, [redacted] a stanovuje jako doručovací adresu pro účely smlouvy adresu uvedenou v záhlaví smlouvy.
4. Zhotovitel zmocňuje pro veškerá provozní a technická jednání ve věci této smlouvy, kromě smluvních, [redacted] a stanovuje jako doručovací adresu adresu uvedenou v záhlaví smlouvy.
5. Zhotovitel prohlašuje, že jeho činnost a praxe je v souladu s Deseti principy Globálního paktu OSN (<https://unglobalcompact.org/what-is-gc/mission/principles>) a že při své činnosti a ve své praxi odpovídajícím způsobem zohledňuje ESG principy vyjádřenými ve Směrnici Evropského parlamentu a Rady (EU) 2022/2464 ze dne 14. prosince 2022, kterou se mění nařízení (EU) č. 537/2014, směrnice 2004/109/ES, směrnice 2006/43/ES a směrnice 2013/34/EU, pokud jde o podávání zpráv podniků o udržitelnosti.

ČI. II.

ÚČEL A PŘEDMĚT SMLOUVY

1. Účelem této smlouvy je zajištění provedení anonymního dotazníkového šetření u rodičů dětí ve věku 5–17 let zaměřeného na stravovací návyky dětí (dále též jen „dílo“) jako dodávky na klíč pro objednatele zhotovitelem.
2. Předmětem této smlouvy je úprava právních vztahů smluvních stran při realizaci díla.
3. Zhotovitel prohlašuje, že se před podpisem smlouvy seznámil se záměrem a požadavky objednatele co do rozsahu a kvality díla a že jsou mu známy veškeré technické, kvalitativní a jiné podmínky nezbytné k realizaci díla a že disponuje takovými kapacitami, odbornou kvalifikací a odbornými znalostmi, které jsou k řádnému a včasnému provedení díla nezbytné.
4. Dílo je financováno z projektu Technologické agentury ČR „Nástroje prevence chronických neinfekčních onemocnění: Inovativní postupy a produkty hodnocení zdraví dětí a rizik obezity“ č. 4966-125 (dále jen „projekt“).

ČI. III.


PŘÁVA A POVINNOSTI SMLUVNÍCH STRAN

1. Zhotovitel se zavazuje zhotovit dílo v termínu a za podmínek vymezených v této smlouvě a objednatel se zavazuje, že dílo převezme, zaplatí dohodnutou cenu, a to způsobem a ve výši určené smlouvou.
2. Objednatel se zavazuje poskytnout zhotoviteli plnou součinnost potřebnou k řádnému plnění díla.
3. Zhotovitel je zodpovědný za to, aby byla při provádění díla dodržována veškerá zákonná ustanovení, příslušné normy a předpisy platné v ČR. Zhotovitel se zavazuje při provádění díla dodržovat příslušnou metodologii.
4. Zhotovitel se zavazuje provést dotazníkového šetření rodičů dětí ve věku 5–17 let v požadované geografické struktuře v celkovém rozsahu 1192 dotazníků a předání výsledků objednateli online formou v podobě datového souboru v SPSS nebo XLS. Při výběru dětí zhotovitel zajistí preferované věkové skupiny 5, 9, 13 a 17 let, v ostatních případech je třeba vybrat dítě, které je věkem nejbližší k preferovaným věkovým skupinám. Vzorový dotazník tvoří přílohu č. 1 této smlouvy a podrobnější specifikace předmětu plnění je uvedena v příloze č. 2 této smlouvy, které tvoří nedílnou součást smlouvy.
5. Sběr dat provede objednatel metodou CAWI (Computer Assisted Web Interviewing) na online panelu respondentů; respondentem se rozumí rodič dítěte ve věku 5–17 let. V každé domácnosti bude vyplněn pouze jeden dotazník, dotazník vyplní jeden z rodičů dítěte.
6. Zhotovitel zajistí, že dílo nebude obsahovat žádné osobní údaje respondentů, resp. že jakékoliv případné osobní údaje budou řádně anonymizovány před předáním díla objednateli.
7. Objednatel provede do 7 dnů ode dne převzetí díla jeho kontrolu. V případě, že bude dílo bez vad a nedodělků, potvrdí určený zaměstnanec objednatele řádné splnění díla. Potvrzení řádného splnění díla je zhotovitel povinen doložit jako přílohu k účetnímu a daňovému dokladu.
8. Zhotovitel podpisem této smlouvy stvrzuje, že disponuje všemi prostředky a informacemi potřebnými pro řádnou a včasnou realizaci díla podle této smlouvy.
9. Objednatel je oprávněn kontrolovat provádění díla v celém jeho průběhu. Zhotovitel je povinen objednateli dle jeho požadavků tuto kontrolu v plném rozsahu umožnit a poskytnout mu za tímto účele potřebnou součinnost.
10. Zhotovitel v rámci díla předá zprávu o průběhu výzkumu v textovém souboru.

ČI. IV. MÍSTO PLNĚNÍ A DOBA PLNĚNÍ

1. Místo plnění se s výjimkou předání díla nesjednává s tím, že zhotovitel se zavazuje výsledky své činnosti, resp. dílo předat zásadně v sídle objednatele.
2. Zhotovitel zahájí plnění díla bez odkladně po nabytí účinnosti této smlouvy. Zhotovitel dílo řádně provede a předá objednateli nejpozději do 30. dubna 2026.

ČI. V. CENA A PLATEBNÍ PODMÍNKY

1. Za kompletní realizaci díla se při respektování ustanovení ostatních částí této smlouvy sjednává cena ve výši:
 - cena bez DPH 121.000 Kč (slovy: stodvacetjedna tisíc)
 - 21 % DPH (slovy: dvacetjedna procent)
 - cena s DPH 146.410 Kč (slovy: stočtyřicetšest tisíc čtyřistadeset)
2. Smluvní strany se výslovně dohodly, že v ceně jsou zahrnuty veškeré náklady zhotovitele související s realizací díla a plněním této smlouvy a přiměřený zisk. Smluvní strany tímto výslovně sjednávají, že uvedená cena je konečná, nejvyšší přípustná a nepřekročitelná.
3. Nárok na úhradu platby uplatní zhotovitel řádně vystaveným, dle podmínek smlouvy doloženým účetním a daňovým dokladem – fakturou, který musí mít obecné náležitosti účetních daňových dokladů podle zákona č. 235/2004 Sb., o dani z přidané hodnoty, ve znění pozdějších předpisů, a zákona č. 563/1991 Sb., o účetnictví, ve znění pozdějších předpisů, jejíž součástí bude potvrzení řádného splnění díla. Faktura musí být v listinné podobě a musí minimálně obsahovat:
 - identifikaci zhotovitele,
 - identifikaci objednatele,
 - uvedení názvu výzvy a názvu a čísla projektu,
 - číslo smlouvy objednatele a den jejího uzavření,
 - datum zdanitelného plnění,
 - datum vystavení faktury,
 - datum splatnosti faktury v souladu s touto smlouvou,
 - jméno osoby odpovědné za fakturaci za zhotovitele, pokud je odlišná od statutárního zástupce,
 - celkovou fakturovanou částku bez DPH, výpočet DPH a celkovou částku včetně DPH,
 - jméno, příjmení a podpis osoby oprávněné za zhotovitele vystavovat daňové doklady, pokud je odlišná od statutárního zástupce.
4. Zhotovitel je oprávněn vystavit fakturu až po řádném předání a převzetí díla na základě potvrzení řádného splnění díla podle čl. IV. odst. 7 této smlouvy.
5. V případě, že předložená faktura neobsahuje náležitosti dle tohoto článku smlouvy, je objednatel oprávněn ve lhůtě splatnosti bez zaplacení vrátit fakturu zhotoviteli, v takovém případě zaniká původní lhůta splatnosti a doručením nové faktury se všemi náležitostmi počíná běžet nová lhůta splatnosti.
6. Splatnost faktury sjednávají smluvní strany na 30 dní. Splatnost faktury začíná běžet ode dne prokazatelného doručení bezvadné faktury objednateli. Smluvní strany se dohodly, že závazek k úhradě faktury je splněn dnem, kdy byla příslušná částka odepsána z účtu objednatele ve prospěch účtu zhotovitele.
7. Zhotovitel má možnost zaslat daňový doklad elektronicky na e-mail: 

ČI. VI.

ZÁRUKY A SMLUVNÍ POKUTY

1. V případě prodlení zhotovitele s řádným a včasným plněním díla je zhotovitel povinen zaplatit objednateli smluvní pokutu ve výši 0,5 % z celkové ceny vč. DPH dle čl. V. odst. 1 smlouvy za každý i jen započatý den prodlení.
2. V případě prodlení zhotovitele s odstraňováním uplatněných vad je zhotovitel povinen zaplatit objednateli smluvní pokutu ve výši 0,5 % z celkové ceny vč. DPH dle čl. V. odst. 1 smlouvy za každý i jen započatý den prodlení.
3. V případě prodlení objednatele s úhradou ceny má zhotovitel právo požadovat úrok z prodlení v zákonné výši.
4. Právo vymáhat smluvní sankce vzniká oprávněné smluvní straně dnem následujícím po marném uplynutí příslušné lhůty. Smluvní sankce jsou splatné do 30 kalendářních dnů ode dne doručení písemné výzvy k jejich úhradě povinné smluvní straně, a to bezhotovostním převodem na účet oprávněné smluvní strany uvedený v záhlaví smlouvy.
5. Smluvní pokutu hradí povinná smluvní strana bez ohledu na to, zda a v jaké výši vznikla druhé smluvní straně v této souvislosti škoda. Uplatněním smluvní pokuty nezaniká právo na náhradu škody.

ČI. VII.

VLASTNICKÁ PRÁVA

1. Smluvní strany se dohodly, že dílo je vytvořené na objednávku pro objednatele. Zhotovitel předáním díla převádí na objednatele výkon veškerých práv plynoucích z vytvoření tohoto díla.
2. Veškerá data získaná v rámci šetření jsou majetkem objednatele. Bez předchozího písemného souhlasu objednatele s nimi nesmí být zhotovitelem nijak nakládáno a nesmí být zhotovitelem zpřístupněny třetí osobě. Zhotovitel má právo informovat třetí strany o tom, že šetření s touto problematikou uskutečnil a odkázat třetí stranu na objednatele.

ČI. VIII.

ZÁVĚREČNÁ USTANOVENÍ

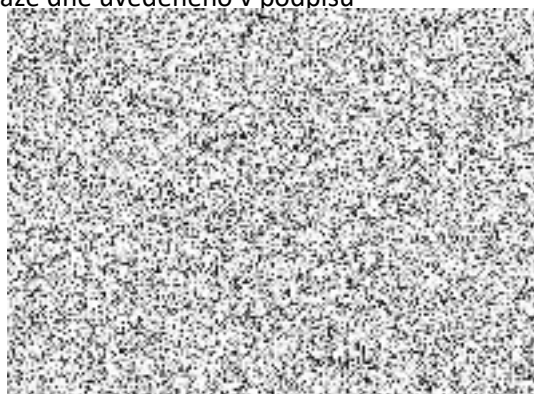
1. Tato smlouva se řídí právní úpravou ČR zejména OZ s tím, že zhotovitel bere na vědomí povinnosti objednatele dle právních předpisů o Registru smluv, popř. svobodném přístupu k informacím. Zhotovitel prohlašuje, že obsah této smlouvy nebo její části není součástí jeho obchodního tajemství.
2. Smluvní strany se zavazují při zpracování osobních údajů nezbytných pro realizaci této smlouvy zachovávat zejména povinnost mlčenlivosti a povinnost chránit osobní údaje vyplývající z příslušných právních předpisů České republiky, jakožto i právních předpisů Evropské unie. Smluvní strany se v této souvislosti zavazují poučit veškeré osoby, které se na jejich straně budou podílet na plnění této smlouvy, o výše uvedených povinnostech. Ukončení účinnosti této smlouvy z jakéhokoliv důvodu se nedotkne povinností týkajících se ochrany osobních údajů a tyto přetrvávají i po ukončení účinnosti této smlouvy.
3. Případné změny a doplňky smlouvy je možné činit pouze písemnými dodatky podepsanými oběma smluvními stranami.
4. Smlouva je uzavřena dnem podpisu oběma smluvními stranami a účinná ke dni vkladu do Registru smluv. Zveřejnění v Registru smluv zajistí objednatel.

5. Smlouva je vyhotovena v elektronické podobě podepsané elektronickými podpisy oprávněných zástupců obou smluvních stran.
6. Smluvní strany si smlouvu přečetly, ujišťují, že smlouva je uzavírána v souladu s jejich pravou a svobodnou vůlí a nikoliv za nápadně nevýhodných podmínek pro kteroukoliv ze smluvních stran, že je jim srozumitelná a na důkaz toho připojují své podpisy.

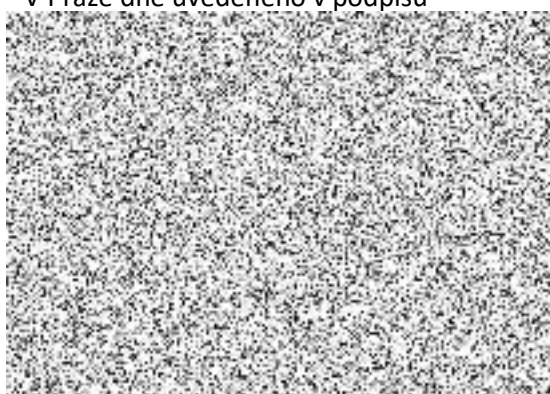
Příloha č. 1: Vzorový dotazník

Příloha č. 2: Specifikace předmětu plnění

V Praze dne uvedeného v podpisu



V Praze dne uvedeného v podpisu



Příloha č. 1 ke smlouvě o dílo

Vzorový dotazník

Zdraví dětí - dotazník pro RODIČE

Dotazník vyplňuje: matka otec jiný člen rodiny

Období těhotenství a po porodu:

1. Pohlaví dítěte: chlapec dívka
2. Rizikové těhotenství: Ano Ne
3. Vážný stres (např. rozvod, úmrtí v blízké rodině, apod.) v době těhotenství:
 Ano Ne
4. Kouření nebo užívání nikotinových náhrad matky v době těhotenství:
 Ano Ne
5. Bylo dítě kojeno? Ne Ano;
pokud ano, celková doba kojení: měsíců

Zdravotní stav a rodinná anamnéza dítěte

1. Tělesná hmotnost dítěte: kg Výška dítěte: cm
2. Alergické onemocnění dítěte: Ano Ne
3. Alergické onemocnění u příbuzných:

U matky	U otce	U prarodičů	U sourozenců
<input type="checkbox"/> Ano <input type="checkbox"/> Ne	<input type="checkbox"/> Ano <input type="checkbox"/> Ne	<input type="checkbox"/> Ano <input type="checkbox"/> Ne	<input type="checkbox"/> Ano <input type="checkbox"/> Ne

4. Má Vaše dítě nějaký dlouhodobý nebo často se opakující zdravotní problém?
 Ano Ne
5. Trpí Vaše dítě bolestí v oblasti:
Hlavy: Ne Ano nejméně 1x týdně nejméně 1x za měsíc méně často
Zad/páteře: Ne Ano nejméně 1x týdně nejméně 1x za měsíc méně často
6. Domníváte se, že je Vaše dítě v posledním roce v psychické pohodě:
 Ano spíše Ano spíše Ne Ne
7. Jak hodnotíte současnou hmotnost Vašeho dítěte:
 je hubený/á normální hmotnost nadváha obezita

Životní styl dítěte

1. Organizovaná, pravidelná sportovní aktivita dítěte ve sportovním oddíle, kroužku:
 Ne Ano;
pokud ano kolikrát týdně, kolik hodin týdně celkem.....
2. Neorganizovaná, pravidelná (nebo téměř pravidelná, tj. alespoň 1x týdně) sportovní aktivita dítěte:
 Ne Ano;
pokud ano kolikrát týdně, kolik hodin týdně celkem.....
3. Společná pohybová aktivita dítěte s rodiči (delší vycházky, sportovní hry, kolo, cvičení apod.):
 Ne Ano;
pokud ano několikrát týdně několikrát měsíčně několikrát za rok
4. Kolik hodin obvykle tráví Vaše dítě denně u mobilu, PC, tabletu nebo TV?
všední den víkend
5. Kolik hodin obvykle spí Vaše dítě?
všední den víkend

Stravovací zvyklosti

1. Má vaše dítě v současnosti nějaké výživové omezení, nebo dietu?
 Ano Ne
2. Vadí Vašemu dítěti některé potraviny způsobující např. pálení v ústech, vyrážku, bolesti břicha? Ano Ne
3. Co pije Vaše dítě raději: sladké nápoje nesladké nápoje
4. Pije Vaše dítě během dne čistou vodu nebo neochucenou minerálku?
 Ano Ne
5. Je Vaše dítě v jídle vybíravé? *Ano velmi* 1 2 3 4 5 *Vůbec ne*
6. Kolik jídel za den jí obvykle Vaše dítě (včetně svačín)?
7. Snídá Vaše dítě? pravidelně každý den jen někdy jen o víkendu
 nesnídá
8. Mlsá Vaše dítě mezi jídly různé pochutiny (bonbóny, chipsy, tyčinky)?
 Ne Ano, spíš sladké Ano, spíš slané Ano, sladké i slané
pokud ano, jak často každý den téměř každý den jen občas
 výjimečně
9. Kde Vaše dítě obědvá ve všední den?
 MŠ/školní jídelna doma jinde
10. Jí Vaše dítě v domácím prostředí obědy nebo večeře při sledování TV / PC / mobilu?
 Ano, pravidelně Ano, občas Nikdy

11. Stravuje se Vaše rodina společně?
 večere v pracovním týdnu: Ano, pravidelně Ano, občas Nikdy
 obědy nebo večere o víkendu: Ano, pravidelně Ano, občas Nikdy

12. Jak se u Vás doma stavíte k zásadám zdravého stravování? (vyberte jen jednu možnost)

- na zdravé stravování velmi dbáme, je to pro nás důležité
 snažíme se, ale není to pro nás až tak důležité
 nijak to v rodině neřešíme, není to pro nás důležité

13. Jak často jí Vaše dítě následující potraviny?

Porce ovoce (velikosti dětské pěsti)	méně než jednou denně	1 porci denně	2 porce denně a více
Porce zeleniny (velikosti dětské pěsti)	méně než jednou denně	1-2 porce denně	3 porce denně a více
Sladké nápoje (sirupy, limonády, džusy, kola) cca 200ml	vůbec nebo méně než jednou denně	1-2 nápoje denně	3 nápoje denně a více
Jídla typu rychlé občerstvení (hranolky, pizza, burger)	nejvýše 1x týdně	2-3 týdně	4x týdně a více
Sladkosti (kus čokolády, několik bonbónů, zákusek)	nejvýše 1x týdně	2-3 týdně	4x týdně a více

Údaje o rodině

- Současný věk matky:
- Hmotnost matky: kg Výška matky: cm
- Vzdělání matky: ZŠ SŠ bez maturity SŠ s maturitou VŠ
- Vzdělání otce: ZŠ SŠ bez maturity SŠ s maturitou VŠ
- Současná ekonomická aktivita matky:

<input type="checkbox"/> zaměstnankyně	<input type="checkbox"/> podnikatelka - OSVČ, práce v rodinném podniku
<input type="checkbox"/> nezaměstnaná	<input type="checkbox"/> studentka
<input type="checkbox"/> důchodkyně invalidní/starobní	<input type="checkbox"/> trvale v domácnosti
<input type="checkbox"/> na mateřské nebo rodičovské dovolené	<input type="checkbox"/> ostatní

6. Považujete finanční situaci rodiny, ve které dítě žije, za:
zcela uspokojivou 1 2 3 4 5 6 *zcela neuspokojivou*

7. V jakém typu domácnosti dítě žije?
 dvě dospělé osoby (rodiče/partneři) a dítě/děti
 jedna dospělá osoba a dítě/děti,
 domácnost, s více dospělými osobami (např. prarodiče) a dítě/děti
8. Žije dítě ve střídavé péči? Ano Ne
9. Stáhám všechno, co bych chtěl/a se svým dítětem dělat:
velmi souhlasím 1 2 3 4 5 6 *velmi nesouhlasím*
10. Mám dostatek času na přípravu domácího jídla:
velmi souhlasím 1 2 3 4 5 6 *velmi nesouhlasím*

PSČ bydliště dítěte:

Kraj bydliště dítěte:

Příloha č. 2 ke smlouvě o dílo

Specifikace předmětu plnění

Výzkum „Mapování stravovacích a denních návyků dětí ve vybraných krajích“.

Předmět: Realizace dotazníkového šetření rodičů dětí ve věku 5–17 let.

Cílová populace: rodiče dětí ve věku 5 až 17 let.

Délka dotazníku: 10 min

Metoda sběru dat: CAWI

Forma výstupu: datový soubor v SPSS a XLS

Termín odevzdání dat: do 30.4. 2026

Kritérium pro výběr respondentů:

- v každé domácnosti bude vyplněn pouze jeden dotazník. Dotazník vyplní jeden z rodičů dítěte ve věku 5–17 let. Preferovaným výběrem jsou děti ve věku 5, 9, 13 a 17 let a jejich rovnoměrné zastoupení. Pokud je v domácnosti více dětí, přednostně rodič vyplní dotazník dítěte z preferovaných věkových skupin, v ostatních případech vybere dítě, které je věkem nejbližší k preferovaným věkovým skupinám. V případě, že jsou v rodině dvojčata, se zvolí mladší z těchto dětí.
- požadované regionální rozložení respondentů:

Kraj	Počet respondentů
Jihočeský	240
Ústecký	156
Liberecký	177
Královéhradecký	127
Pardubický	3
Jihomoravský	74
Olomoucký	87
Moravskoslezský	64
Plzeňský	264
Celkem	1192