

SMLOUVA O DÍLO

na akci: „Rekreační území východ“

uzavřena níže uvedeného dne, měsíce a roku na základě ustanovení § 2586 a násl. zákona č. 89/2012 Sb., občanský zákoník, ve znění pozdějších předpisů, na základě výběrového řízení zveřejněného prostřednictvím elektronického nástroje Tender arena na profilu zadavatele pod vygenerovaným systémovým číslem zakázky: P26V00328909 mezi těmito Smluvními stranami (dále jen „Smlouva“):

Smluvní strany

Objednatel

DIAMO, státní podnik
Máchova 201, 471 27 Stráž pod Ralskem
zapsaný v OR: u Krajského soudu v Ústí nad Labem, sp. zn.: AXVIII 520
IČO: 00002739, **DIČ**: CZ00002739, plátce DPH

Týká se:

DIAMO, státní podnik
odštěpný závod Příbram
28. října 184, Příbram II, 261 01 Příbram
Bankovní spojení: Česká národní banka
č. ú. 350000-23550881/0710

Zastoupený: Ing. Šimonem Mrázkem, vedoucím odštěpného závodu

Osoba oprávněná k jednání ve věci plnění předmětu této smlouvy ve věcech technických

[REDACTED]

Osoba oprávněná k jednání ve věci plnění předmětu této Smlouvy ve věcech obchodních:

[REDACTED]

Koordinátor BOZP:

[REDACTED]

Autorsky Dozor:

[REDACTED]

Fakturační a korespondenční adresa:

DIAMO, státní podnik
odštěpný závod Příbram
28. října 184, Příbram II, 261 01 Příbram
Faktury zasílat e-mailem na adresu: fakturypříbram@diamo.cz

Zhotovitel:

PONTONY s.r.o.
se sídlem: Teplická 21/16, 405 02 Děčín IV - Podmokly
zapsaný: v OR u Krajského soudu v Ústí nad Labem, oddíl C, vložka 30054

IČO: 278 65 118, **DIČ**: CZ 278 65 118, plátce DPH

Bankovní spojení: Fio banka a.s.
č. ú. 2100011670 / 2010

Zastoupený: Ing. Josef Hozák, jednatel

Osoba oprávněná k jednání ve věci plnění předmětu této Smlouvy ve věcech technických:

[REDACTED]

Fakturační a korespondenční adresa:

PONTONY s.r.o.

Teplická 21/16, 405 02 Děčín IV - Podmokly
(dále společně jen „Smluvní strany“)

I.

Důvod uzavření smlouvy

Smlouva je uzavírána na základě nabídky Zhotovitele, která byla ve výběrovém řízení na realizaci veřejné zakázky malého rozsahu na stavební práce s názvem: „Stavební práce - Rekreační území východ - nové“, vedeného pod číslem DIAMO-D350/17134/2026 vyhodnocena jako ekonomicky nejvýhodnější.

Zhotovitel se zavazuje dodržet veškeré náležitosti týkající se podané nabídky.

II.

Předmět Smlouvy

1. Předmětem této smlouvy je závazek zhotovitele provést dílo v rozsahu dle projektové dokumentace a nabídky zhotovitele, resp. zadávacích podmínek. Pro vyloučení pochybností se stanoví, že plnění, resp. splnění závazku zhotovitele popsaného výše v tomto bodě se v této smlouvě označuje rovněž jako „provádění“, resp. „provedení díla“ zhotovitelem.
2. Časový plán realizace předmětu Smlouvy je Zhotovitel povinen předem projednat s Objednatelem, a to nejméně 7 dní před plánovaným započatím prací. Zhotovitel navrhne harmonogram prací, který bude odsouhlasen oběma stranami.
3. Zhotovitel potvrzuje, že se v plné šíři seznámil s rozsahem a povahou předmětu plnění, jsou mu známy veškeré technické, kvalitativní a jiné podmínky nezbytné k realizaci předmětu plnění a disponuje takovými kapacitami a odbornými znalostmi, které jsou k provedení předmětu plnění potřebné.
4. Zhotovitel se zavazuje, že odborné práce při realizaci díla budou provádět pouze odborně způsobilé osoby, které mají oprávnění k montáži, opravám, revizím a zkouškám, dle platných a účinných právních předpisů.
5. Svůj závazek Zhotovitel splní provedením díla ve sjednaném rozsahu, termínu a kvalitě, jeho předáním Objednateli.
6. Klasifikace: CPV: 45248500-2 | Výstavba pohyblivých vodních přehrad
7. Bližší vymezení předmětu Smlouvy je dáno **projektovou dokumentací** popsanou v čl. III. této Smlouvy a **oceněným soupisem prací a položek**, který tvoří **Přílohu č. 1** této Smlouvy.
8. Objednatel se zavazuje řádně provedené dílo (tj. bez jakýchkoliv vad a nedodělků) převzít a zaplatit za něj Zhotoviteli cenu sjednanou v čl. VI. této Smlouvy.
9. Klasifikace: CPV: 45248500-2 | Výstavba pohyblivých vodních přehrad

III.

Projektová dokumentace

1. Projektovou dokumentaci s názvem „**Rekreační území – východ**“ (dále jen „PD“) zpracoval v červenci 2023 [REDACTED]

2. Výkaz Výměr REKREAČNÍ ÚZEMÍ – VÝCHOD vypracoval v lednu 2026 [REDACTED]
3. PD v elektronické podobě obdržel Zhotovitel v rámci výběrového řízení.
4. Zhotovitel prohlašuje, že se důkladně seznámil s uvedenou PD, nemá k ní námitky, považuje ji za úplnou a v souladu s předmětem plnění této Smlouvy.

IV.

Termín plnění

1. Předpokládaný termín zahájení plnění předmětu této Smlouvy: na základě **vzájemné dohody, nejdříve 2 dny od nabytí účinnosti smlouvy.**
2. **Termín ukončení plnění předmětu této Smlouvy: nejpozději dne 30.06.2026.**
3. Objednatel si ve smyslu ust. § 100 odst. 1 zákona č. 134/2016 Sb., o zadávání veřejných zakázek, ve znění pozdějších předpisů (dále jen „ZZVZ“) vyhrazuje právo na změnu termínu ukončení realizace celého díla dle této Smlouvy z důvodu vzniku nepředvídatelných objektivních okolností, resp. překážek, které se projeví v průběhu realizace předmětu Smlouvy a které svým charakterem přímo ovlivní termín ukončení realizace celého díla, a to bez jakéhokoliv zavinění Zhotovitele, např. díky vládním nařízením ve vztahu k onemocnění COVID-19 nebo restrikcím uvaleným ČR, resp. členskými státy EU na Ruskou federaci a Běloruskou republiku v souvislosti s válkou na Ukrajině atp. Objednatel si právo na změnu termínu ukončení realizace celého díla vyhrazuje v rozsahu doby, po kterou budou trvat tyto nepředvídatelné objektivní okolnosti resp. překážky. Změna může být provedena pouze uzavřením písemného dodatku ke Smlouvě. Zhotovitel je povinen bezodkladně informovat Objednatele o veškerých okolnostech, které mohou mít vliv na termín provedení díla, přičemž obě Smluvní strany se zavazují vyvinout veškeré úsilí a poskytnout si vzájemnou součinnost pro eliminaci, resp. odstranění veškerých příčin, které mohou mít vliv na termín provedení díla.

V.

Místo plnění

1. Místem plnění je **katastrální území Tuchomyšl, Vyklice a Roudníky (Ústecký kraj) a bezprostředně na břehu jezera Milada a na jeho hladině**. Přesné vymezení místa plnění je specifikováno v příloze „D.1.1.2_Grafické znázornění území“, která tvoří nedílnou součást PD a obsahuje grafické znázornění dotčeného území včetně souřadnicových bodů.

VI.

Cena díla

1. Cena za provedení prací podle této smlouvy je stanovena podle soupisu stavebních prací, dodávek a služeb s výkazem výměr, který je součástí nabídky zhotovitele (dále jen „rozpočet“). Tento rozpočet se považuje za rozpočet závazný a úplný, tj. zhotovitel není oprávněn jednostranně požadovat zvýšení ceny.

Celková cena díla činí 5.138.855,90 Kč (slovy: pět milionů jedno sto třicet osm tisíc osm set padesát pět korun českých a devadesát haléřů) bez DPH.

2. Tato celková cena díla uvedená v odst. 1 tohoto článku Smlouvy představuje předpoklad ceny díla vytvořený na základě množství prací a dodávek, které Objednatel předpokládá a uvedl v soupisu prací a jednotkových cen, ke kterým se Zhotovitel zavázal v nabídce.

3. Konečná cena díla bude určena podle skutečného objemu prací nutných k provedení díla, které budou určeny oceněním dodávek a prací dle jednotkových cen, ke kterým se Zhotovitel zavázal. Jednotkové ceny v Kč bez DPH jsou uvedeny ve Zhotovitelem oceněném soupisu prací, který tvoří přílohu č. 1 této Smlouvy. Těmito jednotkovými cenami v Kč bez DPH budou oceněny případné změny rozsahu dodávek a prací vzájemně odsouhlasené mezi Objednatelem a Zhotovitelem. V případě provedení prací a dodávek nad rámec této smlouvy, bez předchozího ujednání smluvních stran ve formě písemného dodatku, tak zhotovitel nemá nárok na zaplacení těchto dodávek a prací nad rámec této smlouvy.
4. Zhotovitel potvrzuje, že cena díla a jednotkové ceny uvedené v soupisu prací zahrnují veškeré předpokládané náklady nezbytné k řádnému, úplnému a kvalitnímu provedení díla a zohledňuje všechna rizika a vlivy související s prováděním díla.

VII.

Platební podmínky a fakturace

1. Smluvní strany se dohodly na jednorázové fakturaci, po řádném předání a převzetí kompletního předmětu Smlouvy.
2. Faktura bude vystavená Zhotovitelem do 15 dnů po řádném předání a převzetí dokončeného díla specifikovaného v čl. II. této Smlouvy. Faktura bude doložena soupisem prací a dodávek a protokolem o předání a převzetí díla (předávací protokol) s podpisy zástupců obou Smluvních stran ve věcech technických uvedených v záhlaví této Smlouvy.
3. S ohledem na § 92a a 92f zákona č. 235/2004 Sb., o dani z přidané hodnoty, ve znění pozdějších předpisů (dále jen „ZodPH“), a jeho přílohu č. 6, budou Zhotovitelem fakturovány částky bez daně z přidané hodnoty.
4. Výši daně z přidané hodnoty je povinen v režimu přenesení daňové povinnosti dle § 92a a 92f ZoDPH, doplnit a přiznat Objednatel.
V případě změny sazby DPH na základě novelizace ZoDPH, bude Objednatelem doplněna a přiznána sazba DPH v % platná v době vystavení faktury.
5. Faktura musí obsahovat náležitosti dle zákona č. 235/2004 Sb., o dani z přidané hodnoty, ve znění pozdějších předpisů, jinak nebude splatná, a to zejména:
 - název, adresa sídla, IČO/DIČ Objednatele,
 - název, adresa sídla, IČO/DIČ Zhotovitele,
 - označení faktury a její číslo,
 - bankovní spojení Zhotovitele, (zveřejněné na účtu správce daně)
 - splatnost faktury v souladu se Smlouvou,
 - datum zdanitelného plnění,
 - předmět faktury, číslo Smlouvy,
 - v souladu se ZoDPH vyfakturovanou částku v Kč bez DPH, sazbu daně, a text: „daň odvede zákazník“, neboť se jedná o plnění v rámci přenesení daňové povinnosti,
 - v příloze originál předávacího protokolu s podpisy zástupců obou Smluvních stran.
7. Faktura, předávací protokol a soupis prací a dodávek musí obsahovat, číslo Smlouvy včetně případných dodatků. Nebudou-li výše uvedené údaje na výše uvedených dokumentech uvedeny, nebude faktura proplacena a bude vrácena k opravě.
8. Splatnost vystavené faktury se sjednává na **třicet dnů** ode dne jejího doručení. Pokud splatnost připadne na den pracovního klidu nebo volna či svátek, je faktura splatná nejbližší následující pracovní den.
9. Zasílání faktur Objednatel požaduje v elektronické podobě ve formátu ISDOC a zároveň ve formátu pdf na adresu **fakturypribram@diamo.cz**. Pouze v případě, že Zhotovitel faktury ve formátu ISDOC nevystavuje, postačuje zaslání ve formátu pdf.

10. Objednatel je oprávněn chybnou fakturu bez zaplacení vrátit nebo bezodkladně o nesprávných či chybějících údajích informovat Zhotovitele. Zhotovitel je povinen podle povahy nesprávnosti fakturu opravit nebo nově vyhotovit. Nová lhůta splatnosti běží znovu ode dne doručení opraveného nebo nově vyhotoveného dokladu Objednateli.
11. Úhrada ceny díla bude provedena bezhotovostní formou převodem na bankovní účet Zhotovitele, který je uvedený v záhlaví Smlouvy. Obě Smluvní strany se dohodly na tom, že peněžitý závazek bude splněn dnem, kdy bude částka odepsána z účtu Objednatele.
12. Zhotovitel odpovídá Objednateli za skutečnost, že číslo účtu uvedené v záhlaví Smlouvy je číslem účtu zveřejněným na portálu finanční správy. Před odesláním každé platby Zhotoviteli, bude Objednatelem ověřeno, zda číslo účtu uvedené v záhlaví Smlouvy je číslem účtu Zhotovitele zveřejněným na portálu finanční správy. V opačném případě bude platba uhrazena na číslo účtu aktuálně zveřejněné na portálu finanční správy.
13. Objednatel nebude poskytovat Zhotoviteli jakékoliv zálohy.

VIII.

Smluvní pokuty

1. Pokud se Zhotovitel ocitne v prodlení s dokončením díla oproti termínu uvedenému v článku IV. odst. 2 této Smlouvy je povinen zaplatit Objednateli smluvní pokutu ve výši **0,5 % z celkové ceny díla** bez DPH uvedené v článku VI. odst. 1 této Smlouvy, a to za každý, i započatý, den prodlení.
2. Pokud Zhotovitel poruší své povinnosti uvedené v této Smlouvě, je povinen zaplatit Objednateli tyto smluvní pokuty:
 - **3 000,00 Kč** za každé jednotlivé zjištěné a prokázané porušení povinností Zhotovitele uvedených v čl. IX. odst. 2, 5, 14, 15 a 17, v čl. XII. odst. 3, 4 a 5 této Smlouvy;
 - **2 000,00 Kč** za každý den prodlení s odstraněním každé jednotlivé reklamované vady oproti termínu stanovenému Objednatelem v souladu s čl. XI. odst. 2 této Smlouvy.
3. Ujednání o smluvní pokutě nevylučuje právo Objednatele na náhradu škody vzniklé z porušení povinnosti, ke kterému se smluvní pokuta vztahuje.
4. Uplatnění nároku na zaplacení smluvní pokuty ze strany Objednatele nemá vliv na povinnost Zhotovitele dodat Objednateli předmět Smlouvy splňující parametry stanovené touto Smlouvou.
5. Smluvní pokuta je splatná do čtrnácti (14) kalendářních dnů od data, kdy byla Zhotoviteli doručena písemná výzva k jejímu zaplacení, a to na účet Objednatele uvedený v písemné výzvě.

IX.

Způsob zajištění řádného plnění předmětu Smlouvy

1. Veškeré práce při realizaci díla budou prováděny v souladu s projektovou dokumentací, Oceněným soupisem prací, viz příloha č. 1. této Smlouvy, a obecně závaznými právními předpisy a technickými normami vztahujícími se k dílu.
2. Je-li v PD určen technologický postup prací, popř. bude-li Objednatelem stanoven plán organizace prací, musí být Zhotovitelem dodržen.

3. Kontrolní činnost bude prováděna odpovědnou osobou Objednatele v součinnosti s odpovědnou osobou Zhotovitele, s cílem kontroly kvality prací, dodržování bezpečnosti práce, dodržování postupu prací dle platné PD.
4. Materiál určený pro realizaci díla „Stavební práce – Rekreační území východ“ je uskladněn v areálu Objednatele na adrese Chlumeck, Hrbovická 2, 403 39 Chlumeck.
5. Předání materiálu bude probíhat na základě dohody Objednatele a Zhotovitele a uskuteční se na základě předávacího protokolu za účasti dozoru projektanta. Předávací protokol musí být podepsán oběma smluvními stranami a dozorem projektanta. Protokol se vyhotovuje ve dvou vyhotoveních, z nichž každá strana obdrží jedno, a obsahuje minimálně:
 - označení jednotlivých položek materiálů (název, množství),
 - datum a čas předání,
 - jména a podpisy zástupců Objednatele, Zhotovitele a dozoru projektanta.
6. Zhotovitel si bude přebírat materiál pro celé stavební celky a ten si je může uskladnit v areálu DIAMO Chlumeck za oplocením, které si sám zřídí, na místě, které bude dopředu dohodnuto se správcem areálu. Adresa: Areál DIAMO státní podnik, odštěpný závod Příbram, Hrbovická 2, 403 39 Chlumeck u Ústí nad Labem.
7. Objednatel odpovídá za to, že materiál je předán v kompletním množství, kvalitě a stavu odpovídajícím požadavkům smlouvy a že je řádně zapsán do předávacího protokolu. Zhotovitel přebírá okamžikem podpisu předávacího protokolu plnou odpovědnost za převzatý materiál, včetně povinnosti zajistit jeho ochranu proti poškození, ztrátě a krádeži, a to až do dokončení stavby nebo jednotlivých stavebních celků.
8. Zhotovitel si bude přebírat materiál pro celé stavební celky a ten si je může uskladnit v areálu DIAMO Chlumeck za oplocením, které si sám zřídí.
9. V případě zjištění nesrovnalostí mezi skutečným množstvím nebo stavem materiálu, musí být tato skutečnost zaznamenána do předávacího protokolu, který musí být podepsán všemi zúčastněnými stranami (Objednatel, Zhotovitel, dozor projektanta). Na základě záznamu zajistí Objednatel náhradu potřebného materiálu. Pozdější reklamace na převzatý materiál nebudou uznávány.
10. Místo montáže jednotlivých plovoucích prvků bude stanoveno na základě předchozí domluvy mezi Objednatelem a Zhotovitelem. Objednatel umožňuje zřídit staveniště na svých pozemcích, přičemž veškeré náklady na jeho zřízení, provoz, zabezpečení a následné uvedení do původního stavu nese zhotovitel.
11. Při předání díla bude předán předávací protokol.
12. Součástí předání díla bude „Protokol o funkčních zkouškách veškerého instalovaného zařízení“.
13. Smluvní strany se před zahájením prací vzájemně písemně informují o rizicích a přijatých opatřeních k ochraně před jejich působením dle zákona č. 262/2006 Sb., zákoník práce, ve znění pozdějších předpisů.
14. Práce budou probíhat podle harmonogramu prací, který připraví zhotovitel. Koordinace a časový průběh veškerých prací bude před jejich započatím dohodnut s pověřenými zástupci obou stran.
15. Zhotovitel je povinen dodržovat obecně platné právní, hygienické, požární a bezpečnostní předpisy a předpisy upravující oblast životního prostředí, dále také interní organizační normy a řídicí akty Objednatele, které tyto oblasti upravují a se kterými byl Zhotovitel seznámen při předání místa plnění.
16. Zhotovitel zpracuje a předá Objednateli dokumentaci skutečného provedení předmětu díla a pořídí fotodokumentaci z průběhu plnění předmětu díla, vše předá Objednateli nejpozději při předání a převzetí předmětu díla v listinné (čtyři paré) a elektronické podobě na elektronickém nosiči.
17. Zhotovitel nese odpovědnost za vlastní řízení postupu prací, dodržování veškerých obecně závazných právních předpisů. Zhotovitel dále odpovídá za účelné a efektivní provádění těchto prací v požadované kvalitě a ve stanoveném termínu.

18. Zhotovitel je povinen nakládat s odpadem vzniklým v souvislosti s plněním předmětu této Smlouvy jako s odpadem vzniklým jeho vlastní činností a vykazuje ho ve své průběžné evidenci a ročním hlášení o produkci a nakládání s odpady a bude s ním nakládáno ve smyslu zákona č. 541/2020 Sb., o odpadech, ve znění pozdějších předpisů.
19. Veškerá manipulace s mechanizací a materiálem potřebným pro provádění díla, dále odpadem vzniklým v souvislosti s prováděním díla, bude prováděna tak, aby se v maximální míře omezila prašnost a hlučnost a nebyla ohrožena kvalita vod a životního prostředí.
20. Po ukončení realizace příslušné části díla Zhotovitel předá Objednateli doklad o likvidaci odpadů vzniklých při provádění díla.
21. Zhotovitel potvrzuje, že se v plném rozsahu seznámil s rozsahem a povahou díla, že jsou mu známy veškeré technické, kvalitativní a jiné podmínky nezbytné k realizaci díla, že disponuje takovými kapacitami a odbornými znalostmi, které jsou k provedení díla nezbytné.
22. Zhotovitel je povinen dle § 166 stavebního zákona č. 283/2021 Sb. s uplatněním vyhlášky č. 131/2024 sb., po celou dobu plnění této Smlouvy vést Stavební deník. Do Stavebního deníku je povinen zapisovat všechny skutečnosti rozhodné pro plnění předmětu této Smlouvy. Zejména je povinen zapisovat údaje o časovém postupu prováděných prací, jejich průběhu apod.
23. Stavební deník bude veden v souladu s fakturovaným objemy prací a bude během realizace prací na místě plnění této Smlouvy, tj. bude u osoby Zhotovitele k nahlédnutí.
24. Dílo bude provedeno v souladu s požadavky Objednatele uvedenými ve Výzvě k podání nabídek v rámci výběrového řízení a v souladu s touto Smlouvou.
25. Zhotovitel odpovídá Objednateli za to, že dílo blíže specifikované v článku II. této Smlouvy bude provedeno kompletně a v souladu s platnou právní úpravou a dalšími předpisy platnými a účinnými v době jeho předání Objednateli. Zhotovitel odpovídá Objednateli za škodu způsobenou nekvalitním nebo neúplným provedením díla. Zhotovitel odpovídá za vady díla existující v době jeho převzetí Objednatelem.
26. Zhotovitel se zavazuje, že provede seznámení a zaškolení vybraných pracovníků objednatel s instalovanými prvky.

X.

Způsob předání a převzetí díla

1. Zhotovitel splní svou povinnost řádným provedením, dokončením a předáním kompletního díla v rozsahu dle článku II. a IX. této Smlouvy, a to v termínu dle čl. IV. této Smlouvy. Dílo bez vad a nedodělků bránících jeho užívání bude předáno Zhotovitelem a převzato Objednatelem nejpozději v den uvedený v čl. IV. odst. 2 této Smlouvy.
2. Nebezpečí škody na díle přechází ze Zhotovitele na Objednatele okamžikem řádného předání a převzetí díla, přičemž za tento okamžik se považuje podpis předávacího protokolu oběma smluvními stranami; do té doby nese nebezpečí škody na díle Zhotovitel.
3. Zhotovitel po dokončení díla dle předmětu této Smlouvy předá Objednateli dílo formou přijímacího řízení, a to v co nejkratší možné lhůtě od ukončení veškerých prací, nejpozději však do data uvedeného v článku IV. odst. 2 této Smlouvy. O předání a převzetí díla bude sepsán předávací protokol podepsaný zástupci obou Smluvních stran, ve kterém bude zejména uveden den dokončení díla, název díla, způsob předání a převzetí, číslo Smlouvy, výsledek předání a převzetí, soupis zjištěných vad a nedodělků a ujednání o opatřeních a lhůtách k jejich odstranění.
4. Zhotovitel je oprávněn předávat Objednateli dokončené části díla (stavební celky) formou dílčích

předávacích protokolů. Po dokončení určitého dílčího celku je Zhotovitel oprávněn vyzvat Objednatele k jejímu předání a Objednatel je povinen tento dílčí celek převzít, pokud splňuje podmínky stanovené smlouvou a je způsobilý k řádnému užívání. O předání a převzetí dílčího celku bude sepsán samostatný předávací protokol, který bude obsahovat zejména označení předávaného celku, datum předání, stav předávaného celku a podpisy zástupců obou, případné poznámky o stavu materiálu nebo zjištěných závadách. Jedná se o tyto dílčí celky: DSO 01.01 – Jižní svahy, DSO 01.02 – Západní svahy, DSO 01.03 Severní svahy, DSO 01.04 – Východní svahy.

5. Nebezpečí škody na díle přechází ze Zhotovitele na Objednatele okamžikem řádného předání a převzetí díla, přičemž za okamžik předání a převzetí díla se považuje podpis předávacího protokolu oběma smluvními stranami; do okamžiku podpisu předávacího protokolu nese nebezpečí škody na díle Zhotovitel.
6. V případě, že dílo vykazuje při předání vady a nedodělky nebránící jeho užívání, bude sepsán předávací protokol, kde budou uvedeny všechny vady a nedodělky s termínem jejich odstranění:
 - a) odstranění vad a nedodělků do 15 dnů - po odstranění vad nedodělků bude sepsán protokol o odstranění vad a nedodělků a ihned bude vystavena faktura. Datem zdanitelného plnění bude den předání a převzetí uvedený v předávacím protokolu,
 - b) odstranění vad a nedodělků ve lhůtě delší než 15 dnů - bude vystavena faktura, kde bude uplatněno zádržné ve výši 10 % z fakturované částky. Po odstranění vad a nedodělků bude sepsán protokol o odstranění vad a nedodělků a předán příkaz k uvolnění zádržného. Datem zdanitelného plnění uvedeným na faktuře bude den předání a převzetí uvedený v předávacím protokolu.
7. V případě, že dílo vykazuje vady a nedodělky bránící jeho užívání, nebude do doby jejich odstranění převzato a bude uplatněna smluvní pokuta dle článku VIII. této Smlouvy pro nesplnění termínu uvedeného v článku IV. odst. 2 této Smlouvy, a to až do doby, kdy bude dílo předáno. Po odstranění vad a nedodělků bude sepsán protokol o úspěšném předání a převzetí díla bez vad a nedodělků a vystavena faktura. Datem zdanitelného plnění bude den předání a převzetí uvedený v protokolu o předání a převzetí díla bez vad a nedodělků.

XI.

Záruční doba

1. Zhotovitel ručí za provedené dílo a poskytuje Objednateli záruku v délce **24 měsíců** na provedené práce od data jejich předání Objednateli, které bude uvedeno v předávacím protokolu podepsaném zástupci obou Smluvních stran. Záruční doba se prodlužuje o dobu, po kterou Objednatel nemohl užívat předmět díla pro vady, za které odpovídá Zhotovitel.
2. V případě, že dílo vykáže vady během záruční doby, zašle Objednatel Zhotoviteli výzvu k jejich odstranění na e-mailovou adresu [redacted]. Výzva bude obsahovat zejména popis vady a způsobu, jak se vada projevuje a požadovaný termín jejího odstranění. Písemná forma reklamace je zachována, bude-li oznámení o vzniku vady odesláno na e-mailovou adresu Zhotovitele, kterou Zhotovitel uvedl do předávacího protokolu jako svůj kontakt po dobu záruční doby. Zhotovitel se zavazuje Objednateli reklamované vady odstranit v termínu určeném Objednatelem s přihlédnutím k povaze vady a způsobu jejího odstranění.

XII.

Poddodavatelé

1. Zhotovitel je oprávněn pověřit provedením části díla třetí osobu (poddodavatele), v tomto případě však Zhotovitel odpovídá za činnost poddodavatele tak, jako by dílo prováděl sám.
2. Zhotovitel je povinen zabezpečit ve svých poddodavatelských smlouvách splnění všech povinností vyplývajících Zhotoviteli z této Smlouvy.
3. Změna či rozšíření v osobách poddodavatelů podléhá předchozímu písemnému souhlasu Objednatele. Využil-li Zhotovitel ve výběrovém řízení možnosti prokázat splnění části kvalifikace prostřednictvím poddodavatelů, pak v případě změny v osobách takových poddodavatelů je Zhotovitel povinen prokázat Objednateli splnění kvalifikačních předpokladů v daném rozsahu rovněž u nových poddodavatelů, a to před zapojením těchto nových poddodavatelů do plnění Smlouvy. Objednatel má právo odmítnout změnu v osobách poddodavatelů v případě, že noví poddodavatelé nedisponují kvalifikací v rozsahu požadovaném v rámci výběrového řízení.
4. Zhotovitel je povinen předložit Objednateli identifikační údaje všech poddodavatelů, a to nejpozději před zahájením prací realizovaných poddodavatelem.
5. Zhotovitel je povinen zajistit řádně a včasné plnění finančních závazků vůči svým poddodavatelům, kdy za řádné a včasné plnění považuje Objednatel plné uhrazení poddodavatelem oprávněně vystavených faktur za plnění poskytnutá v rámci realizace díla dle této Smlouvy, a to nejpozději do 5 pracovních dnů od obdržení platby ze strany Objednatele. Zhotovitel je povinen přenést tuto povinnost i do dalších úrovní dodavatelského řetězce. Zhotovitel je povinen kdykoli v průběhu plnění Smlouvy na žádost Objednatele obratem předložit kompletní seznam částí plnění realizovaných prostřednictvím poddodavatelů včetně identifikace těchto poddodavatelů.
6. Zhotovitel zajistí, aby každý poddodavatel byl řádně zapsán ve „Stavebním deníku“.

XIII.

Compliance doložka

1. Smluvní strany níže svým podpisem stvrzují, že v průběhu vyjednávání o této Smlouvě vždy jednaly a postupovaly čestně a transparentně, a současně se zavazují, že takto budou jednat i při plnění této Smlouvy a veškerých činnostech s ní souvisejících.
2. Smluvní strany se dále zavazují jednat a přijmout taková opatření, aby v souvislosti s uzavřením Smlouvy a jejím plněním nevzniklo žádné důvodné podezření ze spáchání trestného činu a nedošlo ke spáchání trestného činu, a to ani ve stádiu přípravy či pokusu či účastenství, které by mohlo být kterékoliv ze Smluvních stran přičteno podle zákona č. 418/2011 Sb., o trestní odpovědnosti právnických osob a řízení proti nim, ve znění pozdějších předpisů.

Zhotovitel prohlašuje, že se seznámil s Compliance Programem státního podniku DIAMO (viz webové stránky www.diamo.cz/cs/compliance-program).
3. Smluvní strany se zavazují navzájem si neprodleně oznámit skutečnosti vzbuzující důvodné podezření o možném spáchání trestného činu souvisejícího s uzavřením Smlouvy a jejím plněním, a to bez ohledu na splnění případné zákonné oznamovací povinnosti a nad její rámec.

XIV.**Ostatní smluvní ujednání**

1. Smluvní strany mohou Smlouvu ukončit dohodou. Dohoda o zrušení práv a závazků musí být písemná, podepsaná zástupci obou Smluvních stran, jinak je neplatná.
2. Smluvní strany ujednávají, že Objednatel má právo odstoupit od Smlouvy jednostranným písemným prohlášením doručeným Zhotoviteli z důvodů upravených v § 2001 a násl. občanského zákoníku a těchto dalších důvodů:
 - u Zhotovitele či v dodavatelském řetězci bude odhaleno závažné jednání proti lidským právům či všeobecně uznávaným etickým a morálním standardům;
 - proti Zhotoviteli bude zahájeno insolvenční řízení, nebude-li insolvenční návrh v zákonné lhůtě odmítnut pro zjevnou bezdůvodnost;
 - Zhotovitel vstoupil do likvidace či ztratil oprávnění k podnikatelské činnosti, nezbytné pro plnění Smlouvy podle platných právních předpisů;
 - v případě podstatného porušení povinností uložených Zhotoviteli touto Smlouvou s tím, že za podstatné porušení povinností Zhotovitele se považuje zejména prodlení Zhotovitele s předáním díla o dobu delší než 30 kalendářních dnů oproti termínu plnění uvedeném v čl. IV. odst. 2 této Smlouvy a porušení povinností uvedených v čl. IX. odst. 2, 7 a 17 této Smlouvy;
 - v případě, že na realizaci plnění dle této Smlouvy nebo jeho části nebudou Objednateli poskytnuty prostředky ze státního rozpočtu.
3. Písemné prohlášení Objednatele o odstoupení je účinné dnem jeho doručení Zhotoviteli. Smluvní strany pro tento případ ujednávají, že nevypořádané nároky mezi sebou písemně vypořádají nejdéle do 30 dnů ode dne účinnosti odstoupení Objednatele. Povinnost zaplatit smluvní pokutu a náhradu újmy trvá i poté, co dojde k odstoupení od Smlouvy některou ze Smluvních stran.
4. V případě odstoupení Objednatele od této Smlouvy nemá Zhotovitel právo na náhradu škody a ušlého zisku z neposkytnutého plnění. V případě zahájení plnění má Zhotovitel právo na úhradu ceny za plnění provedené do odstoupení.
5. Objednatel se zavazuje spolupracovat se Zhotovitelem v rozsahu nezbytně nutném k dosažení cíle Smlouvy.
6. Smluvní strany se zavazují použít osobní údaje uvedené v této Smlouvě pouze v souladu s nařízením Evropského parlamentu a Rady (EU) 2016/679 o ochraně fyzických osob v souvislosti se zpracováním osobních údajů a o volném pohybu těchto údajů a o zrušení směrnice 95/46/ES (obecné nařízení o ochraně osobních údajů).
7. Objednatel poskytne Zhotoviteli údaje potřebné k předmětu plnění dle této Smlouvy. Zhotovitel takto získané údaje použije pouze pro plnění Smlouvy a neposkytne je třetí straně.
8. Zhotovitel bere na vědomí, že Objednatel je povinným subjektem dle zákona č. 106/1999 Sb., o svobodném přístupu k informacím, ve znění pozdějších předpisů.
9. Smluvní strany nesouhlasí s tím, aby nad rámec výslovných ustanovení této Smlouvy byla jakákoliv práva a povinnosti dovozována z dosavadní či budoucí praxe zavedené mezi stranami či zvyklostí zachovávaných obecně či v odvětví týkajícím se předmětu plnění, ledaže je ve Smlouvě výslovně ujednáno jinak. Vedle shora uvedeného si strany potvrzují, že si nejsou vědomy žádných dosud mezi nimi zavedených obchodních zvyklostí či praxe.
10. Zhotovitel přebírá podle ustanovení § 1765 občanského zákoníku riziko změny okolností, zejména v souvislosti se stanovenou výší ceny díla této Smlouvy.
11. Zhotovitel odpovídá za řádné plnění předmětu Smlouvy svými zaměstnanci a za všechny škody, které při výkonu své práce jeho zaměstnanci svým zaviněním prokazatelně způsobí v místech plnění a je pro vznik takto způsobených škod řádně pojištěn.
12. Zhotovitel je povinen být po dobu platnosti této Smlouvy, včetně doby trvání záruky řádně pojištěn pro případ vzniklé škody, kterou může svou podnikatelskou činností při plnění Smlouvy způsobit Objednateli, s limitem ročního pojistného plnění ve výši min. **50 % ceny díla** dle ustanovení článku VI. odst. 1 této Smlouvy. V případě změny pojistné smlouvy nebo uzavření nové, vyrozumí o tom Zhotovitel

Objednatele nejpozději do 5 pracovních dnů od vzniku této skutečnosti, a to zasláním nových dokladů o pojištění, které však musí splňovat výše uvedené požadavky na rozsah pojištění. Podkladem pro stanovení výše vzniklé škody bude vždy písemný zápis o projednání škodného případu oprávněnými zástupci obou Smluvních stran, příp. i písemné podklady vyhotovené orgány Policie České republiky. Nárok na náhradu škody musí být uplatněn v písemné formě.

13. Zhotovitel se zavazuje zajistit dodržování pracovněprávních předpisů, zejména zákona č. 262/2006 Sb., zákoník práce, ve znění pozdějších předpisů (se zvláštním zřetelem na regulaci odměňování, pracovní doby, doby odpočinku mezi směnami atp.), zákona č. 435/2004 Sb., o zaměstnanosti, ve znění pozdějších předpisů (se zvláštním zřetelem na regulaci zaměstnávání cizinců), a to vůči všem osobám, které se na plnění této Smlouvy podílejí a bez ohledu na to, zda jsou práce na předmětu Smlouvy prováděny bezprostředně Zhotovitelem či jeho poddodavateli.

XV.

Závěrečná ujednání

1. Smluvní strany se dohodly, že veškeré písemnosti související s touto Smlouvou, si budou doručovat na e-mailové adresy, e-mailová adresa Objednatele: **pribram@diamo.cz** a Zhotovitele: [REDAKCE] Smluvní strany se však výslovně dohodly, že fakturu Zhotovitel zašle Objednateli v elektronické podobě na e-mailovou adresu: **fakturypribram@diamo.cz**.
2. Obě Smluvní strany výslovně prohlašují, že souhlasí s tím, aby každá Smluvní strana shromáždila a zpracovala o druhé straně údaje týkající se jména, názvu firmy, identifikačního čísla, sídla a bankovního spojení, a to za účelem jejich eventuálního použití při realizaci práv a povinností Zhotovitele a Objednatele v souvislosti s uzavíranou Smlouvou.
3. Tato Smlouva je vyhotovena ve dvou stejnopisech, z nichž každý má platnost originálu, z nichž každá Smluvní strana obdrží jeden výtisk. Ustanovení předchozí věty neplatí, je-li Smlouva podepsána elektronicky, tzn. kvalifikovanými elektronickými podpisy nebo zaručenými elektronickými podpisy založenými na kvalifikovaném certifikátu pro elektronický podpis osob oprávněných zastupovat Smluvní strany dle úvodních ustanovení Smlouvy, kdy je Smlouva vyhotovena v jediném elektronickém vyhotovení.
4. Nadpisy jednotlivých článků této Smlouvy slouží pouze k orientaci a nemají vliv na interpretaci jejího obsahu.
5. Práva a povinnosti obou Smluvních stran touto Smlouvou výslovně neupravená se řídí příslušnými ustanoveními občanského zákoníku a souvisejícími právními předpisy.
6. Smluvní strany se dohodly, že veškeré spory vzniklé v souvislosti s touto Smlouvou budou řešit smírně na úrovni osob oprávněných k zastupování Smluvních stran. V případě nedořešení sporu bude tento řešen na úrovni statutárních orgánů. Jejich rozhodnutí je konečné a neměnné, nebude-li dohoda možná, je každá strana oprávněna předložit tento spor k rozhodnutí příslušnému soudu, není-li stanoveno jinak.
7. Smluvní strany se v souladu s ustanovením § 89a zákona č. 99/1963 Sb., občanský soudní řád, ve znění pozdějších předpisů, dohodly, že v případě soudního sporu bude místně příslušným soud prvního stupně se sídlem v Ústí nad Labem, ledaže zákon stanoví příslušnost výlučnou.
8. Tato Smlouva může být měněna a doplňována pouze číslovanými písemnými dodatky podepsanými oprávněnými zástupci obou Smluvních stran.
9. Smluvní strany prohlašují, že si tuto Smlouvu přečetly, že je srozumitelná a určitá, že je výrazem jejich pravé a svobodné vůle, že nebyla sjednána v tísní za nápadně nevýhodných podmínek a na důkaz toho připojují své podpisy.
10. Tato Smlouva nabývá platnosti dnem jejího podpisu a účinnosti dnem uveřejnění v registru smluv. Smluvní strany souhlasí s uveřejněním Smlouvy v registru smluv v souladu s podmínkami stanovenými zákonem č. 340/2015 Sb., o zvláštních podmínkách účinnosti některých smluv, uveřejňování těchto smluv a o registru smluv (zákon o registru smluv), ve znění pozdějších předpisů. Smluvní strany se dohodly, že

uveřejnění do registru smluv dle uvedeného zákona zajistí DIAMO, státní podnik. Případná plnění Smluvních stran v rámci předmětu této Smlouvy před nabytím její účinnosti se považují za plnění dle této Smlouvy, včetně práv a povinností z toho vyplývajících.


11. Nedílnou součástí této Smlouvy je:

Příloha č. 1: Oceněný soupis prací

Příloha č. 2: Plán BOZP

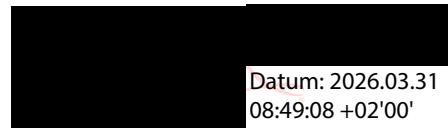
Příloha č. 3: Harmonogram prací

V Příbrami dne

Elektronický podpis - 27.03.2026


Ing. Šimon Mrázek
vedoucí odštěpného závodu
DIAMO, státní podnik
odštěpný závod Příbram

V Děčíně dne


Datum: 2026.03.31
08:49:08 +02'00'

Ing. Josef Hozák
jednatel
PONTONY s.r.o.

REKAPITULACE STAVBY

Kód: 2026_005
Stavba: REKREAČNÍ ÚZEMÍ - VÝCHOD Doplnění PD

KSO:
Místo: Jezero Milada, Okres Ústí nad Labem

CC-CZ:
Datum: 12.03.2026

Zadavatel:
DIAMO, státní podnik, Odštěpný závod PKÚ

IČ: 00002739
DIČ:

Zhotovitel:

IČ:
DIČ:

Projektant:

IČ:
DIČ:

Zpracovatel:

IČ:
DIČ:

Poznámka:

Cena bez DPH			5 138 855,90
---------------------	--	--	---------------------

	Sazba daně	Základ daně	Výše daně
DPH základní	21,00%	4 030 215,90	846 345,34
DPH snížená	12,00%	0,00	0,00

Cena s DPH	v	CZK	5 985 201,24
-------------------	----------	------------	---------------------

Projektant

Zpracovatel

Datum a podpis:

Razítko

Datum a podpis:

Razítko

Objednavatel

Zhotovitel

Datum a podpis:

Razítko

Datum a podpis:

Razítko

REKAPITULACE OBJEKTŮ STAVBY A SOUPISŮ PRACÍ

Kód: 2026_005

Stavba: REKREAČNÍ ÚZEMÍ - VÝCHOD Doplnění PD

Místo: Jezero Milada, Okres Ústí nad Labem

Datum: 12.03.2026

Zadavatel: DIAMO, státní podnik, Odštěpný závod PKÚ

Projektant:

Zhotovitel:

Zpracovatel:

Kód	Popis	Cena bez DPH [CZK]	Cena s DPH [CZK]
Náklady z rozpočtů		5 138 855,90	5 985 201,24
SO-1	PLOVOUCÍ ZAŘÍZENÍ	5 138 855,90	5 985 201,24
DSO 01.01	Jižní svahy	2 003 484,00	2 213 375,64
DSO 01.02	Západní svahy	363 159,18	433 912,21
DSO 01.03	Severní svahy	674 931,30	805 646,07
DSO 01.04	Východní svahy	341 953,68	408 320,75
DSO 01.05	Elektroinstalace v rámci OP4	675 327,74	817 146,57
DSO 01.06	VRN	1 080 000,00	1 306 800,00

KRYCÍ LIST SOUPISU PRACÍ

Stavba:
REKREAČNÍ ÚZEMÍ - VÝCHOD Doplnění PD

Objekt:
SO-1 - PLOVOUCÍ ZAŘÍZENÍ

Soupis:
DSO 01.01 - Jižní svahy

KSO:
Místo: Jezero Milada, Okres Ústí nad Labem

CC-CZ:
Datum: 12.03.2026

Zadavatel:
DIAMO, státní podnik, Odštěpný závod PKÚ

IČ:
DIČ: 00002739

Zhotovitel:

IČ:
DIČ:

Projektant:

IČ:
DIČ:

Zpracovatel:

IČ:
DIČ:

Poznámka:

Cena bez DPH **2 003 484,00**

	Základ daně	Sazba daně	Výše daně
DPH základní	999 484,00	21,00%	209 891,64
snížená	0,00	12,00%	0,00

Cena s DPH **2 213 375,64**

Projektant

Zpracovatel

Datum a podpis:

Razítko

Datum a podpis:

Razítko

Objednavatel

Zhotovitel

Datum a podpis:

Razítko

Datum a podpis:

Razítko

REKAPITULACE ČLENĚNÍ SOUPISU PRACÍ

Stavba: REKREAČNÍ ÚZEMÍ - VÝCHOD Doplnění PD

Objekt: SO-1 - PLOVOUCÍ ZAŘÍZENÍ

Soupis: **DSO 01.01 - Jižní svahy**

Místo: Jezero Milada, Okres Ústí nad Labem

Zadavatel: DIAMO, státní podnik, Odštěpný závod PKÚ

Zhotovitel:

Datum: 12.03.2026

Projektant:
Zpracovatel:



Kód dílu - Popis

Cena celkem [CZK]

Náklady ze soupisu prací

HSV - HSV	2 003 484,00
756 - Opatření 1 - Ochrana biotopů	0,00
757 - Opatření 2- Zpřístupnění pro plavce	147 987,20
759 - Opatření 4 - Přístaviště pro rekreační lodě a zázemí	1 855 496,80
OP4 - Pozice na řezu J57	441 048,40
OP4.1 - Pozice na řezu J60	1 414 448,40

SOUPIS PRACÍ

Stavba: REKREAČNÍ ÚZEMÍ - VÝCHOD Doplnění PD

Objekt: SO-1 - PLOVOUCÍ ZAŘÍZENÍ

Soupis: **DSO 01.01 - Jižní svahy**

Místo: Jezero Milada, Okres Ústí nad Labem

Datum: 12.03.2026

Zadavatel: DIAMO, státní podnik, Odštěpný závod PKÚ

Projektant:

Zhotovitel:

Zpracovatel:

PČ	Typ	Kód	Popis	MJ	Množství	J.cena [CZK]	Cena celkem [CZK]	Poznámky
Náklady soupisu celkem				KČ		2 003 484,00		
D HSV HSV						2 003 484,00		
D 756 Opatření 1 - Ochrana biotopů						0,00		
1	K	R-01-001	Rozsah kompletní dodávky: podvodní kotevní blok, kotevní řetězy, plovoucí platformy pro ekomola, vstrojení ekomol dle požadavku PKU (kačírky, rákos v hydroponických koších, domky pro plactvo a ohrady proti vypadnutí mládat). -JIŽ REALIZOVÁNO-NENACENOAVAT					
	WV		3*4			12,000		
	WV		Součet			12,000		
D 757 Opatření 2- Zpřístupnění pro plavce						147 987,20		
2	K	R-02-001	- Jsou kompletně dodány prefabrikáty H-bloků s imitací gabionů a plovoucí zařízení včetně vstrojení (zábradlí, spojovací prvky a nástupní šikminky, kompletní rozpis je rozepsán v „Přehled předaného materiálu – Jezera Milada“). -JIŽ REALIZOVÁNO-NENACENOAVAT					
3	K	R-02-002	Vyzvednutí podvodních kotevních bloků pro přístaviště a transport na místo trvalého instalace dle geodet. zaměření.	t	6,200	8 000,00	49 600,00	
	WV		*2x kotevní blok vytvořený z 2kusů zákl.patek1,80x0,6x0,6m=0,648m3=1,55*4*1,55			6,200		
	WV		Součet			6,200		
4	K	R-02-003	Součinnost 2xpotápěčů pro Vyzvednutí podvodních kotevních bloků pro přístaviště a transport na místo trvalého instalace dle geodet. zaměření.	hod	12,000	3 000,00	36 000,00	
	WV		(2*3)*2			12,000		
	WV		Součet			12,000		
5	K	R-02-004	Potápěčské vzduchové vaky pro Vyzvednutí podvodních kotevních bloků pro přístaviště a transport na místo trvalého instalace dle geodet. zaměření. / ve variantním řešení s použitím zdvihacího zařízení na plovoucí platformě	kpl.	1,000	20 000,00	20 000,00	
	WV		1			1,000		
6	K	175151201r1	Obsypání objektu nad přilehlým původním terénem sypaninou bez prohození, uloženou do 3 m strojně	m3	6,800	1 750,00	11 900,00	
	WV		*J2-HB1*6,80			6,800		
	WV		Součet			6,800		
7	M	58380654r2	kámen lomový neupravený třída I záhozový do 200kg	t	12,240	530,00	6 487,20	
	WV		6,80*1,8			12,240		
	WV		Součet			12,240		
8	K	R-02-005	Montáž umístění a připojení plovoucích zařízení dle výkresu 1_1_JMI_OP11-nástupních plošin se zábradlím TYP - PG - PEVNÉ ZÁBRADLÍ; h (výška zábradlí) 1100 mm; c (světlost mezi palubou a okopovým pásem) 20 mm; (světlost výplně - oko sítě) 50 mm; (rozteč mezi sloupky) 1000 mm, včetně montáže zábradlí	kpl.	1,000	24 000,00	24 000,00	
	WV		*J3-DSO 01.1* -2segmenty					
D 759 Opatření 4 - Přístaviště pro rekreační lodě a zázemí						1 855 496,80		
9	K	R-04-001	Jsou kompletně dodány prefabrikáty H-bloků s imitací gabionů a plovoucí zařízení včetně vstrojení (zábradlí, spojovací prvky a nástupní šikminky, kompletní rozpis je rozepsán v „Přehled předaného materiálu – Jezera Milada“). -JIŽ REALIZOVÁNO-NENACENOAVAT					
D OP4 Pozice na řezu J57 + J58						441 048,40		
10	K	1111111104	Odstranění rákosu ručně	m2	10,800	500,00	5 400,00	
	WV		*J4-HB1*3*1,8			5,400		
	WV		*J4-HB2*3*1,8			5,400		
	WV		Součet			10,800		
11	K	175151201	Obsypání objektu nad přilehlým původním terénem sypaninou bez prohození, uloženou do 3 m strojně	m3	5,200	1 750,00	9 100,00	
	WV		*J4-HB1*2,60			2,600		
	WV		*J4-HB2*2,60			2,600		
	WV		Součet			5,200		
12	M	58380654	kámen lomový neupravený třída I záhozový do 200kg	t	9,880	530,00	5 236,40	
	WV		5,20*1,9			9,880		
	WV		Součet			9,880		
13	K	R4.3.1.OP3.001	Osazení svislého vedení pro plovoucí zařízení.	kpl.	1,000	10 000,00	10 000,00	
14	K	R4.3.1.OP3.002	Osazení prkenných podlah(WPC terasová prkna) na nástupních kotevních blocích , vč. podkladních hranolů na plastové terče do Al rámu- cena jen za montáž	m2	6,480	1 900,00	12 312,00	
	WV		(3,60*1,80)*1			6,480		
	WV		Součet			6,480		
15	K	R4.3.1.OP3.003	Montáž osazení nástupních plošin včetně přístupové lávky se zábradlím TYP - PG - PEVNÉ ZÁBRADLÍ; h (výška zábradlí) 1100 mm; c (světlost mezi palubou a okopovým pásem) 20 mm; (světlost výplně - oko sítě) 50 mm; (rozteč mezi sloupky) 1000 mm na kotevním bloku pro plovoucí zařízení, vč ukotvení a montáže zábradlí dle PD.	m	30,000	500,00	15 000,00	
	WV		2*(1,8+1,8+1,5+1,5)			13,200		
	WV		2*(3,6+1,8+1,5+1,5)			16,800		

PČ	Typ	Kód	Popis	MJ	Množství	J.cena [CZK]	Cena celkem [CZK]	Poznámky
	W		Součet		30,000			
16	K	R4.3.1.OP3.004	Montáž umístění a připojení plovoucích zařízení dle výkresu 1_1_JMI_OPIV.-KOTVIŠTĚ SCHEMA - počet segmentů60 se zábradlímTYP - PG - PEVNĚ ZÁBRADLÍ; h (výška zábradlí) 1100 mm;c (světlost mezi palubou a okopovým pásem) 20 mm; (světlost výplně - oko sítě) 50 mm; (rozeč mezi sloupky) 1000 mm, včetně montáže zábradlí,plováky vyrobeny dle TZ5720001	kpl	32,000	12 000,00	384 000,00	
	W		OP4 KOTVIŠTĚ DS00 01.1 J57-J61-rozsah řez -Segment 2x6x0,47m -26kusů		26,000			
	W		OP4 KOTVIŠTĚ DS00 01.1 J57-J61-Segment 1x6x0,47m -12kusů		12,000			
	W		OP4 KOTVIŠTĚ DS00 01.1 J57-J61-Segment 2x6x0,57m -12kusů		12,000			
	W		OP4 KOTVIŠTĚ DS00 01.1 J57-J61-Segment 1x3x0,47m -12kusů		12,000			
	W		OP4 KOTVIŠTĚ DS00 01.1 J57-J61-Segment 2x1x0,48m -2kusů		2,000			
	W		Součet		64,000			
	D	OP4.1	Polozice na řezu J59 + J60				1 414 448,40	
17	K	111111104	Odstranění rákosu ručně	m2	10,800	500,00	5 400,00	
	W		"J4-HB1"3*1,8		5,400			
	W		"J4-HB2"3*1,8		5,400			
	W		Součet		10,800			
18	K	175151201	Obsypání objektu nad přilehlým původním terémem sypaninou bez prohození, uloženou do 3 m strojně	m3	5,200	1 750,00	9 100,00	
	W		"J4-HB1"2,60		2,600			
	W		"J4-HB2"2,60		2,600			
	W		Součet		5,200			
19	M	58380654	kámen lomový neupravený třída I záhozový do 200kg	t	9,880	530,00	5 236,40	
	W		5,20*1,9		9,880			
	W		Součet		9,880			
20	K	R4.3.1.OP3.001	Osazení svislého vedení pro plovoucí zařízení.	kpl.	1,000	10 000,00	10 000,00	
21	K	R4.3.1.OP3.002	Osazení prkenných podlah(WPC terasová prkna) na nástupních kotevních blocích , vč. podkladních hranolů na plastové terče do Al rámu- cena jen za montáž	m2	6,480	1 900,00	12 312,00	
	W		(3,60*1,80)*1		6,480			
	W		Součet		6,480			
22	K	R4.3.1.OP3.003	Montáž osazení nástupních plošin včetně přístupové lávky se zábradlím TYP - PG - PEVNĚ ZÁBRADLÍ; h (výška zábradlí) 1100 mm;c (světlost mezi palubou a okopovým pásem) 20 mm;s (světlost výplně - oko sítě) 50 mm;e (rozeč mezi sloupky) 1000 mm na kotevním bloku pro plovoucí zařízení, vč ukotvení	m	16,800	500,00	8 400,00	
	W		2*(3,6+1,8+1,5+1,5)		16,800			
	W		Součet		16,800			
23	K	R4.3.1.OP3.004	Montáž umístění a připojení plovoucích zařízení dle výkresu 1_1_JMI_OPIV.-KOTVIŠTĚ SCHEMA - počet segmentů60 se zábradlímTYP - PG - PEVNĚ ZÁBRADLÍ; h (výška zábradlí) 1100 mm;c (světlost mezi palubou a okopovým pásem) 20 mm; (světlost výplně - oko sítě) 50 mm; (rozeč mezi sloupky) 1000 mm, včetně montáže zábradlí,plováky vyrobeny dle TZ5720001	kpl.	32,000	12 000,00	384 000,00	
	W		OP4 KOTVIŠTĚ DS00 01.1 J57-J61-rozsah řez -Segment 2x6x0,47m -26kusů		26,000			
	W		OP4 KOTVIŠTĚ DS00 01.1 J57-J61-Segment 1x6x0,47m -12kusů		12,000			
	W		OP4 KOTVIŠTĚ DS00 01.1 J57-J61-Segment 2x6x0,57m -12kusů		12,000			
	W		OP4 KOTVIŠTĚ DS00 01.1 J57-J61-Segment 1x3x0,47m -12kusů		12,000			
	W		OP4 KOTVIŠTĚ DS00 01.1 J57-J61-Segment 2x1x0,48m -2kusů		2,000			
	W		Součet		64,000			
24	K	R4.3.1.OP3.005	Dodávka a montáž NÁSTAVBY (půdorys 4,26x4,26xvýška2,75m) z nosné ocelové konstrukce opláštěné z vnější strany deskamiWINDSTOP a z vnitřní strany deskami FIRESTOP, vč. Instalací dle PD,vč. D+M okna a dveří s kováním a zámky, vč ukotvení do pontonů	kpl.	4,000	245 000,00	980 000,00	
	Pozn		OP4 Nástavby na kotvištích dle výkresů 1_7_JMI_OP_IV.(1.7.1-1.7.5)					
	W		Umístěno na pontonech č. 055,105,106,107		1,000			
	W		Umístěno na pontonech č. 067,108,109,110		1,000			
	W		Umístěno na pontonech č. 088,111,112,113		1,000			
	W		Umístěno na pontonech č. 098,114,115,116		1,000			
	W		Součet		4,000			
25	K	R4.3.1.OP3.006	Dodávka a montáž OCELOVÝCH KOTEVNÍCH BLOKŮ dle výkresu D.1.1.10, pásová ocel tl.15mm, tyčovinaopr.16mm, vše včetně PZn povrchové úpravy, vč. D+M šroub.kotvení a na závit.tyče na chemické kotvy	kpl.	1,000		0,00	

KRYCÍ LIST SOUPISU PRACÍ

Stavba:
REKREAČNÍ ÚZEMÍ - VÝCHOD Doplnění PD
Objekt:
SO-1 - PLOVOUCÍ ZAŘÍZENÍ
Soupis:
DSO 01.02 - Západní svahy

KSO:
Místo: Jezero Milada, Okres Ústí nad Labem

CC-CZ:
Datum: 12.03.2026

Zadavatel:
DIAMO, státní podnik, Odštěpný závod PKÚ

IČ: 00002739
DIČ:

Zhotovitel:

IČ:
DIČ:

Projektant:
[Redacted]

IČ:
DIČ: [Redacted]

Zpracovatel:
[Redacted]

IČ:
DIČ:

Poznámka:

Cena bez DPH				363 159,18
---------------------	--	--	--	-------------------

	Základ daně	Sazba daně	Výše daně
DPH základní	336 919,18	21,00%	70 753,03
DPH snížená	0,00	12,00%	0,00

Cena s DPH	v	CZK	433 912,21
-------------------	----------	------------	-------------------

Projektant	Zpracovatel
-------------------	--------------------

Datum a podpis:	Razítko	Datum a podpis:	Razítko
-----------------	---------	-----------------	---------

Objednavatel	Zhotovitel
---------------------	-------------------

Datum a podpis:	Razítko	Datum a podpis:	Razítko
-----------------	---------	-----------------	---------

REKAPITULACE ČLENĚNÍ SOUPISU PRACÍ

Stavba: REKREAČNÍ ÚZEMÍ - VÝCHOD Doplnění PD

Objekt: SO-1 - PLOVOUCÍ ZAŘÍZENÍ

Soupis: **DSO 01.02 - Západní svahy**

Místo: Jezero Milada, Okres Ústí nad Labem

Zadavatel: DIAMO, státní podnik, Odštěpný závod PKÚ

Zhotovitel:

Datum: 12.03.2026

Projektant:

Zpracovatel:

Kód dílu - Popis

Cena celkem [CZK]

Náklady ze soupisu prací

363 159,18

HSV - HSV	363 159,18
758 - Opatření 3 - Zpřístupnění pro plavce s relaxačním rozšířením	211 536,84
OP3 - Pozice na řezu Z8	211 536,84
759 - Opatření 4 - Přístaviště pro rekreační lodě a zázemí	151 622,34
OP4 - Pozice na řezu Z4	151 622,34

SOUPIS PRACÍ

Stavba: REKREAČNÍ ÚZEMÍ - VÝCHOD Doplnění PD

Objekt: SO-1 - PLOVOUCÍ ZAŘÍZENÍ

Soupis: DSO 01.02 - Západní svahy

Místo: Jezero Milada, Okres Ústí nad Labem
Zadavatel: DIAMO, státní podnik, Odštěpný závod PKÚ
Zhotovitel:

Datum: 12.03.2026

Projektant:

Zpracovatel:

PČ	Typ	Kód	Popis	MJ	Množství	J.cena [CZK]	Cena celkem [CZK]	Poznámky
----	-----	-----	-------	----	----------	--------------	-------------------	----------

Náklady soupisu celkem KČ 363 159,18

D HSV HSV 363 159,18

D 758 Opatření 3 - Zpřístupnění pro plavce s relaxačním rozšířením 211 536,84

1	K	R-03-001	OP3 – pozice na řezu Z8, S31 a V14 - Jsou kompletně dodány prefabrikáty H-bloků s imitací gabionů a plovoucí zařízení včetně vystrojení (zábradlí, spojovací prvky a nástupní šikminy, kompletní rozpis je rozeepsán v „Přehled předaného materiálu – Jezera – JIŽ REALIZOVÁNO-NENACENO VAT					
---	---	----------	---	--	--	--	--	--

D OP3 Pozice na řezu Z8 211 536,84

2	K	175151201	Obsypání objektu nad přilehlým původním terémem sypaninou bez prohození, uloženou do 3 m strojně	m3	19,920	1 750,00	34 860,00	
---	---	-----------	--	----	--------	----------	-----------	--

v	v		"Z3-HB1"6,80		6,800			
v	v		"Z3-VB1.1"6,56		6,560			
v	v		"Z3-VB1.2"6,56		6,560			
v	v		Součet		19,920			

3	M	58380654	kámen lomový neupravený třída I záhozový do 200kg	t	35,856	530,00	19 003,68	
v	v		19,920*1,8		35,856			
v	v		Součet		35,856			

4	K	564730001r2	Podklad nebo kryt z kameniva hrubého drceného vel. 8-16 mm plochy do 100 m2 tl 100 mm	m2	36,544	350,00	12 790,40	
v	v		"Množství určené pomocí aplikace Výměry.					
v	v		"10.151"3,60					
v	v		VV0003		36,544			

5	M	58343872	kamenivo drcené hrubé frakce 8/16	t	6,578	420,00	2 762,76	
v	v		36,544*0,10*1,8		6,578			
v	v		Součet		6,578			

6	K	571907114r2	Posyp krytu kamenivem drceným nebo těžným přes 45 do 50 kg/m2-ZAKALENÍ	m2	36,544	750,00	27 408,00	
---	---	-------------	--	----	--------	--------	-----------	--

7	K	R4.3.1.OP3.001	Osazení svislého vedení pro plovoucí zařízení.	kpl.	1,000	10 000,00	10 000,00	
---	---	----------------	--	------	-------	-----------	-----------	--

8	K	R4.3.1.OP3.002	Osazení prkenných podlah(WPC terasová prkna) na nástupních kotevních blocích , vč. podkladních hranolů na plastové terče do Al rámu-jen montáž , materiál ve skladu stavby	m2	6,480	1 900,00	12 312,00	
---	---	----------------	--	----	-------	----------	-----------	--

Pozn. Pro jeden přístupový blok je potřeba 10 hliníkových profilů 40 X 30mm L-1800mm Vrtané 4x12mm dle výkresu dle výkresu 1_2_JMI_OPII

Pozn. Pro jeden přístupový blok je potřeba 12 Twinson prken std. šířky 3630mm+1 prkno zúžené na 110mm 3630mm dlouhé. dle výkresu 1_2_JMI_OPII

v	v		(3,60*1,80)*1		6,480			
v	v		Součet		6,480			

9	K	R4.3.1.OP3.003	Montáž osazení nástupních plošin včetně přístupové lávky se zábradlím TYP - PG - PEVNÉ ZÁBRADLÍ; h (výška zábradlí) 1100 mm;c (světlost mezi palubou a okopovým pásem) 20 mm;s (světlost výplně - oko sítě) 50 mm;e (rozteč mezi sloupky) 1000 mm na kotevním bloku pro plovoucí zařízení, vč ukotvení	m	16,800	500,00	8 400,00	
v	v		2*(3,6+1,8+1,5+1,5)		16,800			
v	v		Součet		16,800			

10	K	R4.3.1.OP3.004	Montáž umístění a připojení plovoucích zařízení dle výkresu 1_1_JMI_OPII-nástupních plošin se zábradlím TYP - PG - PEVNÉ ZÁBRADLÍ; h (výška zábradlí) 1100 mm;c (světlost mezi palubou a okopovým pásem) 20 mm; (světlost výplně - oko sítě) 50 mm; (rozteč mezi sloupky) 1000 mm, včetně montáže zábradlí	kpl.	1,000	84 000,00	84 000,00	
v	v		"Z3-HB1-Z13-DSO 01.1"12x2m+6x6+6x4m (řezZ8)		84,000			
v	v		Součet		84,000			

D 759 Opatření 4 - Přístaviště pro rekreační lodě a zázemí 151 622,34

11	K	R-04-001	Jsou kompletně dodány prefabrikáty H-bloků s imitací gabionů a plovoucí zařízení včetně vystrojení (zábradlí, spojovací prvky a nástupní šikminy, kompletní rozpis je rozeepsán v „Přehled předaného materiálu – Jezera Milada“). -JIŽ REALIZOVÁNO-NENACENO VAT					
----	---	----------	---	--	--	--	--	--

D OP4 Pozice na řezu Z4 151 622,34

12	K	175151201r3	Obsypání objektu nad přilehlým původním terémem sypaninou bez prohození, uloženou do 3 m strojně	m3	19,920	1 750,00	34 860,00	
----	---	-------------	--	----	--------	----------	-----------	--

v	v		"Z4-HB1"6,80		6,800			
v	v		"Z4-VB1.1"6,56		6,560			
v	v		"Z4-VB1.2"6,56		6,560			
v	v		Součet		19,920			

13	M	58380654r3	kámen lomový neupravený třída I záhozový do 200kg	t	35,856	530,00	19 003,68	
v	v		19,920*1,8		35,856			
v	v		Součet		35,856			

PČ	Typ	Kód	Popis	MJ	Množství	J.cena [CZK]	Cena celkem [CZK]	Poznámky
14	K	564730001	Podklad nebo kryt z kameniva hrubého drceného vel. 8-16 mm plochy do 100 m2 tl 100 mm	m2	14,126	350,00	4 944,10	
	VV		*Množství určené pomocí aplikace Výměry.					
	VV		*3,924*3,60					
	VV		VV0002		14,126			
15	M	58343872r1	kamenivo drcené hrubé frakce 8/16	t	2,543	420,00	1 068,06	
	VV		14,126*0,10*1,8		2,543			
	VV		Součet		2,543			
16	K	571907114	Posyp krytu kamenivem drceným nebo těženým přes 45 do 50 kg/m2-ZAKALENÍ	m2	14,126	750,00	10 594,50	
17	K	R4.3.2.OP3.007	Rozebrání bočních kotevních bloků z prvků H-Bloky s imitací gabionů.	m2	13,120	1 000,00	13 120,00	
	VV		*Z4-VB1.1*6,56		6,560			
	VV		*Z4-VB1.2*6,56		6,560			
	VV		Součet		13,120			
18	K	R4.3.2.OP3.008	Montáž vyskládaných bočních kotevních bloků z prvků H-Bloky s imitací gabionů.	m2	13,120	1 000,00	13 120,00	
	VV		*Z4-VB1.1*6,56		6,560			
	VV		*Z4-VB1.2*6,56		6,560			
	VV		Součet		13,120			
19	K	R4.3.1.OP3.001	Osazení svislého vedení pro plovoucí zařízení.	kpl.	1,000	10 000,00	10 000,00	
20	K	R4.3.1.OP3.002.02	Osazení prkenných podlah(WPC terasová prkna) na nástupních kotevních blocích , vč. podkladních hranolů na plastové terče do Al rámu-cena jen za montáž	m2	6,480	1 900,00	12 312,00	
	VV		(3,60*1,80)*1		6,480			
	VV		Součet		6,480			
21	K	R4.3.1.OP3.003	Montáž osazení nástupních plošin včetně přístupové lávky se zábradlím TYP - PG - PEVNÉ ZÁBRADLÍ; h (výška zábradlí) 1100 mm;c (světlost mezi palubou a okopovým pásem) 20 mm;s (světlost výplně - oko sítě) 50 mm;e (rozteč mezi sloupky) 1000 mm na kotevním bloku pro plovoucí zařízení, vč ukotvení a montáže zábradlí dle PD.	m	13,200	500,00	6 600,00	
	VV		2*(1,8+1,8+1,5+1,5)		13,200			
	VV		Součet		13,200			
22	K	R4.3.1.OP3.004	Montáž umístění a připojení plovoucích zařízení dle výkresu 1_1_JMI_OP11-nástupních plošin se zábradlím TYP - PG - PEVNÉ ZÁBRADLÍ; h (výška zábradlí) 1100 mm;c (světlost mezi palubou a okopovým pásem) 20 mm; (světlost výplně - oko sítě) 50 mm; (rozteč mezi sloupky) 1000 mm, včetně montáže zábradlí	kpl.	1,000	24 000,00	24 000,00	
	VV		*Z4-VB1.1*2xsegmenty (2x6x0,47m=1segment)					
	VV		Součet					
23	K	R4.3.1.OP3.007	Osazení Osazení 1 ks bloků č.7 dle kladečského plánu.	kpl	1,000	2 000,00	2 000,00	

KRYCÍ LIST SOUPISU PRACÍ

Stavba:
REKREAČNÍ ÚZEMÍ - VÝCHOD Doplnění PD

Objekt:
SO-1 - PLOVOUCÍ ZAŘÍZENÍ

Soupis:
DSO 01.03 - Severní svahy

KSO:
Místo: Jezero Milada, Okres Ústí nad Labem

CC-CZ:
Datum: 12.03.2026

Zadavatel:
DIAMO, státní podnik, Odštěpný závod PKÚ

IČ:
DIČ: 00002739

Zhotovitel:

IČ:
DIČ:

Projektant:

IČ:
DIČ:

Zpracovatel:

IČ:
DIČ:

Poznámka:

Cena bez DPH				674 931,30
DPH základní snížená	Základ daně 622 451,30 0,00	Sazba daně 21,00% 12,00%	Výše daně 130 714,77 0,00	
Cena s DPH		v CZK		805 646,07

Projektant

Zpracovatel

Datum a podpis:

Razítko

Datum a podpis:

Razítko

Objednavatel

Zhotovitel

Datum a podpis:

Razítko

Datum a podpis:

Razítko

REKAPITULACE ČLENĚNÍ SOUPISU PRACÍ

Stavba: REKREAČNÍ ÚZEMÍ - VÝCHOD Doplnění PD

Objekt: SO-1 - PLOVOUCÍ ZAŘÍZENÍ

Soupis: **DSO 01.03 - Severní svahy**

Místo: Jezero Milada, Okres Ústí nad Labem

Zadavatel: DIAMO, státní podnik, Odštěpný závod PKÚ

Zhotovitel:

Datum: 12.03.2026

Projektant:
Zpracovatel:

Kód dílu - Popis

Cena celkem [CZK]

Náklady ze soupisu prací

674 931,30

HSV - HSV	674 931,30
757 - Opatření 2- Zpřístupnění pro plavce	348 181,08
OP2.1 - Pozice na řezu S11	116 060,36
OP2.2 - Pozice na řezu S23	116 060,36
OP2.3 - Pozice na řezu S40	116 060,36
758 - Opatření 3 - Zpřístupnění pro plavce s relaxačním rozšířením	177 776,84
OP3 - Pozice na řezu S31	177 776,84
759 - Opatření 4 - Přístaviště pro rekreační lodě a zázemí	148 973,38
OP4 - Pozice na řezu S49	148 973,38

SOUPIS PRACÍ

Stavba: REKREAČNÍ ÚZEMÍ - VÝCHOD Doplnění PD

Objekt: SO-1 - PLOVOUCÍ ZAŘÍZENÍ

Soupis: **DSO 01.03 - Severní svahy**

Místo: Jezero Milada, Okres Ústí nad Labem

Datum: 12.03.2026

Zadavatel: DIAMO, státní podnik, Odštěpný závod PKÚ

Projektant:

Zhotovitel:

Zpracovatel:

PČ	Ty p	Kód	Popis	MJ	Množství	J.cena [CZK]	Cena celkem [CZK]	Poznámky
Náklady soupisu celkem						Kč		674 931,30
D HSV HSV								674 931,30
D 757 Opatření 2- Zpřístupnění pro plavce								348 181,08
D OP2.1 Pozice na řezu S11								116 060,36
1	K	R-02-001	- Jsou kompletně dodány prefabrikáty H-bloků s imitací gabionů a plovoucí zařízení včetně vystrojení (zábradlí, spojovací prvky a nástupní šikminy, kompletní rozpis je rozepsán v „Přehled předaného materiálu – Jezera Milada“).-JIŽ REALIZOVÁNO-NENACEŇOVAT					
2	K	175151201r1	Obsypání objektu nad přilehlým původním terémem sypaninou bez prohození, uloženo do 3 m strojně	m3	6,800	1 750,00	11 900,00	
	vv		*S2-HB1*6,80		6,800			
	vv		Součet		6,800			
3	M	58380654r2	kámen lomový neupravený třída I záhozový do 200kg	t	12,240	530,00	6 487,20	
	vv		6,80*1,8		12,240			
	vv		Součet		12,240			
4	K	564730001r2	Podklad nebo kryt z kameniva hrubého drceného vel. 8-16 mm plochy do 100 m2 tl 100 mm	m2	36,544	350,00	12 790,40	
	vv		*Množství určené pomocí aplikace Výměry.					
	vv		*10,151 *3,60					
	vv		VV0003		36,544			
5	M	58343872	kamenivo drcené hrubé frakce 8/16	t	6,578	420,00	2 762,76	
	vv		36,544*0,10*1,8		6,578			
	vv		Součet		6,578			
6	K	571907114r2	Posyp krytu kamenivem drceným nebo těženým přes 45 do 50 kg/m2-ZAKALENÍ	m2	36,544	750,00	27 408,00	
7	K	R4.3.1.OP3.001	Osazení svislého vedení pro plovoucí zařízení.	kpl.	1,000	10 000,00	10 000,00	
8	K	R4.3.1.OP3.002	Osazení prkenných podlah(WPC terasová prkna) na nástupních kotevnicích blocích , vč. podkladních hranolů na plastové terče do Al rámu- cena jen za montáž	m2	6,480	1 900,00	12 312,00	
	vv		(3,60*1,80)*1		6,480			
	vv		Součet		6,480			
9	K	R4.3.1.OP3.003	Montáž osazení nástupních plošin včetně přístupové lávky se zábradlím TYP - PG - PEVNÉ ZÁBRADLÍ; h (výška zábradlí) 1100 mm;c (světlost mezi palubou a okopovým pásem) 20 mm;s (světlost výplně - oko sítě) 50 mm;e (rozteč mezi sloupky) 1000 mm na kotevnicím bloku pro plovoucí zařízení, vč ukotvení	m	16,800	500,00	8 400,00	
	vv		2*(3,6+1,8+1,5+1,5)		16,800			
	vv		Součet		16,800			
10	K	R4.3.1.OP3.004	Montáž umístění a připojení plovoucích zařízení dle výkresu 1_1_JMI_OPII-nástupních plošin se zábradlímTYP - PG - PEVNÉ ZÁBRADLÍ; h (výška zábradlí) 1100 mm;c (světlost mezi palubou a okopovým pásem) 20 mm; (světlost výplně - oko sítě) 50 mm; (rozteč mezi sloupky) 1000 mm. včetně montáže zábradlí	kpl.	1,000	24 000,00	24 000,00	
	vv		*S11-DSO 01.3*2segmenty					
11	K	R4.3.1.OP3.007.5	Osazení Osazení 2 ks bloků č.6 a1ksbloku č.7 dle kladečského plánu.	kpl	3,000		0,00	
D OP2.2 Pozice na řezu S23								116 060,36
12	K	175151201	Obsypání objektu nad přilehlým původním terémem sypaninou bez prohození, uloženo do 3 m strojně	m3	6,800	1 750,00	11 900,00	
	vv		*S2-HB2*6,80		6,800			
	vv		Součet		6,800			
13	M	58380654	kámen lomový neupravený třída I záhozový do 200kg	t	12,240	530,00	6 487,20	
	vv		6,8*1,8		12,240			
	vv		Součet		12,240			
14	K	564730001r2	Podklad nebo kryt z kameniva hrubého drceného vel. 8-16 mm plochy do 100 m2 tl 100 mm	m2	36,544	350,00	12 790,40	
	vv		*Množství určené pomocí aplikace Výměry.					
	vv		*10,151 *3,60					
	vv		VV0003		36,544			
15	M	58343872	kamenivo drcené hrubé frakce 8/16	t	6,578	420,00	2 762,76	
	vv		36,544*0,10*1,8		6,578			
	vv		Součet		6,578			
16	K	571907114r2	Posyp krytu kamenivem drceným nebo těženým přes 45 do 50 kg/m2-ZAKALENÍ	m2	36,544	750,00	27 408,00	
17	K	R4.3.1.OP3.001	Osazení svislého vedení pro plovoucí zařízení.	kpl.	1,000	10 000,00	10 000,00	
18	K	R4.3.1.OP3.002	Osazení prkenných podlah(WPC terasová prkna) na nástupních kotevnicích blocích , vč. podkladních hranolů na plastové terče do Al rámu- cena jen za montáž	m2	6,480	1 900,00	12 312,00	
	vv		(3,60*1,80)*1		6,480			
	vv		Součet		6,480			
19	K	R4.3.1.OP3.003	Montáž osazení nástupních plošin včetně přístupové lávky se zábradlím TYP - PG - PEVNÉ ZÁBRADLÍ; h (výška zábradlí) 1100 mm;c (světlost mezi palubou a okopovým pásem) 20 mm;s (světlost výplně - oko sítě) 50 mm;e (rozteč mezi sloupky) 1000 mm na kotevnicím bloku pro plovoucí zařízení, vč ukotvení	m	16,800	500,00	8 400,00	
	vv		2*(3,6+1,8+1,5+1,5)		16,800			
	vv		Součet		16,800			
20	K	R4.3.1.OP3.004	Montáž umístění a připojení plovoucích zařízení dle výkresu 1_1_JMI_OPII-nástupních plošin se zábradlímTYP - PG - PEVNÉ ZÁBRADLÍ; h (výška zábradlí) 1100 mm;c (světlost mezi palubou a okopovým pásem) 20 mm; (světlost výplně - oko sítě) 50 mm; (rozteč mezi sloupky) 1000 mm.včetně montáže zábradlí	kpl.	1,000	24 000,00	24 000,00	
	vv		*S23-DSO 01.3*2segmenty					
21	K	R4.3.1.OP2.007.011	D+M Osazení 2 ks bloků č.8, dle kladečského plánu.	kpl	2,000		0,00	

PČ	Typ	Kód	Popis	MJ	Množství	J.cena [CZK]	Cena celkem [CZK]	Poznámky
D OP2.3			Pozice na řezu S40					116 060,36
22	K	175151201	Obsypání objektu nad přilehlým původním terémem sypaninou bez prohození, uloženou do 3 m strojně	m3	6,800	1 750,00	11 900,00	
	vv		*S2-HB3*6,80		6,800			
	vv		Součet		6,800			
23	M	58380654	kámen lomový neupravený třída I záhozový do 200kg	t	12,240	530,00	6 487,20	
	vv		6,8*1,8		12,240			
	vv		Součet		12,240			
24	K	564730001r2	Podklad nebo kryt z kameniva hrubého drčeného vel. 8-16 mm plochy do 100 m2 tl 100 mm	m2	36,544	350,00	12 790,40	
	vv		*Množství určené pomocí aplikace Výměry.					
	vv		*10,151 *3,60					
	vv		VV0003		36,544			
25	M	58343872	kamenivo drčené hrubé frakce 8/16	t	6,578	420,00	2 762,76	
	vv		36,544*0,10*1,8		6,578			
	vv		Součet		6,578			
26	K	571907114r2	Posyp krytu kamenivem drčeným nebo těženým přes 45 do 50 kg/m2-ZAKALENÍ	m2	36,544	750,00	27 408,00	
27	K	R4.3.1.OP3.001	Osazení svislého vedení pro plovoucí zařízení.	kpl.	1,000	10 000,00	10 000,00	
28	K	R4.3.1.OP3.002	Osazení prkenných podlah(WPC terasová prkna) na nástupních kotevních blocích , vč. podkladních hranolů na plastové terče do Al rámu- cena jen za montáž	m2	6,480	1 900,00	12 312,00	
	vv		(3,60*1,80)*1		6,480			
	vv		Součet		6,480			
29	K	R4.3.1.OP3.003	Montáž osazení nástupních plošin včetně přístupové lávky se zábradlím TYP - PG - PEVNÉ ZÁBRADLÍ; h (výška zábradlí) 1100 mm;c (světlost mezi palubou a okopovým pásem) 20 mm;s (světlost výplně - oko sítě) 50 mm;e (rozteč mezi sloupky) 1000 mm na kotevním bloku pro plovoucí zařízení, vč ukotvení a montáže zábradlí dle PD	m	16,800	500,00	8 400,00	
	vv		2*(3,6+1,8+1,5+1,5)		16,800			
	vv		Součet		16,800			
30	K	R4.3.1.OP3.004	Montáž umístění a připojení plovoucích zařízení dle výkresu 1_1_JMI_OPII-nástupních plošin se zábradlímTYP - PG - PEVNÉ ZÁBRADLÍ; h (výška zábradlí) 1100 mm;c (světlost mezi palubou a okopovým pásem) 20 mm; (světlost výplně - oko sítě) 50 mm; (rozteč mezi sloupky) 1000 mm. včetně montáže zábradlí	kpl.	1,000	24 000,00	24 000,00	
	vv		*S40-DSO 01.3'2xsegmenty					
D 758			Opatření 3 - Zpřístupnění pro plavce s relaxačním rozšířením					177 776,84
D OP3			Pozice na řezu S31					177 776,84
31	K	R-03-001	OP3 – pozice na řezu Z8, S31 a V14 - Jsou kompletně dodány prefabrikáty H-bloků s imitací gabionů a plovoucí zařízení včetně vstrojení (zábradlí, spojovací prvky a nástupní šikminy, kompletní rozpis je rozeepsán v „Přehled předaného materiálu – Jezera --JIŽ REALIZOVÁNO-NENACENOAVT					
32	K	175151201	Obsypání objektu nad přilehlým původním terémem sypaninou bez prohození, uloženou do 3 m strojně	m3	19,920	1 750,00	34 860,00	
	vv		*S3-HB1*6,80		6,800			
	vv		*S3-VB1.1*6,56		6,560			
	vv		*S3-VB1.2*6,56		6,560			
	vv		Součet		19,920			
33	M	58380654	kámen lomový neupravený třída I záhozový do 200kg	t	35,856	530,00	19 003,68	
	vv		19,920*1,8		35,856			
	vv		Součet		35,856			
34	K	564730001r2	Podklad nebo kryt z kameniva hrubého drčeného vel. 8-16 mm plochy do 100 m2 tl 100 mm	m2	36,544	350,00	12 790,40	
	vv		*Množství určené pomocí aplikace Výměry.					
	vv		*10,151 *3,60					
	vv		VV0003		36,544			
35	M	58343872	kamenivo drčené hrubé frakce 8/16	t	6,578	420,00	2 762,76	
	vv		36,544*0,10*1,8		6,578			
	vv		Součet		6,578			
36	K	571907114r2	Posyp krytu kamenivem drčeným nebo těženým přes 45 do 50 kg/m2-ZAKALENÍ	m2	36,544	750,00	27 408,00	
37	K	R4.3.2.OP3.007	Rozebrání bočních kotevních bloků z prvků H-Bloky s imitací gabionů.	m2	13,120	1 000,00	13 120,00	
	vv		*S3-VB1.1*6,56		6,560			
	vv		*S3-VB1.2*6,56		6,560			
	vv		Součet		13,120			
38	K	R4.3.2.OP3.008	Montáž vyskládání bočních kotevních bloků z prvků H-Bloky s imitací gabionů.	m2	13,120	1 000,00	13 120,00	
	vv		*S3-VB1.1*6,56		6,560			
	vv		*S3-VB1.2*6,56		6,560			
	vv		Součet		13,120			
39	K	R4.3.1.OP3.001	Osazení svislého vedení pro plovoucí zařízení.	kpl.	1,000	10 000,00	10 000,00	
40	K	R4.3.1.OP3.002	Osazení prkenných podlah(WPC terasová prkna) na nástupních kotevních blocích , vč. podkladních hranolů na plastové terče do Al rámu- cena jen za montáž	m2	6,480	1 900,00	12 312,00	
	vv		(3,60*1,80)*1		6,480			
	vv		Součet		6,480			
41	K	R4.3.1.OP3.003	Montáž osazení nástupních plošin včetně přístupové lávky se zábradlím TYP - PG - PEVNÉ ZÁBRADLÍ; h (výška zábradlí) 1100 mm;c (světlost mezi palubou a okopovým pásem) 20 mm;s (světlost výplně - oko sítě) 50 mm;e (rozteč mezi sloupky) 1000 mm na kotevním bloku pro plovoucí zařízení, vč ukotvení a montáže zábradlí	m	16,800	500,00	8 400,00	
	vv		2*(3,6+1,8+1,5+1,5)		16,800			
	vv		Součet		16,800			
42	K	R4.3.1.OP3.004	Montáž umístění a připojení plovoucích zařízení dle výkresu 1_1_JMI_OPII-nástupních plošin se zábradlímTYP - PG - PEVNÉ ZÁBRADLÍ; h (výška zábradlí) 1100 mm;c (světlost mezi palubou a okopovým pásem) 20 mm; (světlost výplně - oko sítě) 50 mm; (rozteč mezi sloupky) 1000 mm,vč ukotvení a montáže zábradlí	kpl.	1,000	24 000,00	24 000,00	
	vv		*S31-DSO 01.3'2xsegmenty - (S31 řez)					
	vv		Součet					
D 759			Opatření 4 - Přístaviště pro rekreační lodě a zázemí					148 973,38
43	K	R-04-001	Jsou kompletně dodány prefabrikáty H-bloků s imitací gabionů a plovoucí zařízení včetně vstrojení (zábradlí, spojovací prvky a nástupní šikminy, kompletní rozpis je rozeepsán v „Přehled předaného materiálu – Jezera Milada“) -JIŽ REALIZOVÁNO					
D OP4			Pozice na řezu S49					148 973,38

PČ	Typ	Kód	Popis	MJ	Množství	J.cena [CZK]	Cena celkem [CZK]	Poznámky
44	K	175151201r3	Obsypání objektu nad přilehlým původním terémem sypaninou bez prohození, uloženou do 3 m strojně	m3	19,680	1 750,00	34 440,00	
	W		*S4-HB1.2*6,80		6,560			
	W		*S4-VB1.1*6,56		6,560			
	W		*S4-VB1.2*6,56		6,560			
	W		Součet		19,680			
45	M	58380654r3	kámen lomový neupravený třída I záhozový do 200kg	t	35,424	530,00	18 774,72	
	W		19,680*1,8		35,424			
	W		Součet		35,424			
46	K	564730001	Podklad nebo kryt z kameniva hrubého drceného vel. 8-16 mm plochy do 100 m2 tl 100 mm	m2	14,126	350,00	4 944,10	
	W		*Množství určené pomocí aplikace Výměry.					
	W		*3,924 *3,60		14,126			
	W		VV0002					
47	M	58343872r1	kamenivo drcené hrubé frakce 8/16	t	2,543	420,00	1 068,06	
	W		14,126*0,10*1,8		2,543			
	W		Součet		2,543			
48	K	571907114	Posyp krytu kamenivem drceným nebo těžným přes 45 do 50 kg/m2-ZAKALENÍ	m2	14,126	750,00	10 594,50	
49	K	R4.3.2.OP3.007	Rozebrání bočních kotevnic bloků z prvků H-Bloky s imitací gabionů.	m2	13,120	1 000,00	13 120,00	
	W		*S4-VB1.1*6,56		6,560			
	W		*S4-VB1.2*6,56		6,560			
	W		Součet		13,120			
50	K	R4.3.2.OP3.008	Montáž vyskládání bočních kotevnic bloků z prvků H-Bloky s imitací gabionů.	m2	13,120	1 000,00	13 120,00	
	W		*S4-VB1.1*6,56		6,560			
	W		*S4-VB1.2*6,56		6,560			
	W		Součet		13,120			
51	K	R4.3.1.OP3.001	Osazení svislého vedení pro plovoucí zařízení.	kpl.	1,000	10 000,00	10 000,00	
52	K	R4.3.1.OP3.002.02	Osazení prkenných podlah(WPC terasová prkna) na nástupních kotevnicích blocích , vč. podkladních hranolů na plastové terče do Al rámu- cena jen za montáž	m2	6,480	1 900,00	12 312,00	
	W		(3,60*1,80)*1		6,480			
	W		Součet		6,480			
53	K	R4.3.1.OP3.003	Montáž osazení nástupních plošin včetně přístupové lávky se zábradlím TYP - PG - PEVNÉ ZÁBRADLÍ; h (výška zábradlí) 1100 mm;c (světlost mezi palubou a okopovým pásem) 20 mm;s (světlost výplně - oko sítě) 50 mm;e (rozeč mezi sloupky) 1000 mm na kotevním bloku pro plovoucí zařízení, vč ukotvení a montáže zábradlí dle PD.	m	13,200	500,00	6 600,00	
	W		2*(1,8+1,8+1,5+1,5)		13,200			
	W		Součet		13,200			
54	K	R4.3.1.OP3.004	Montáž umístění a připojení plovoucích zařízení dle výkresu 1_1_JMI_OPII-nástupních plošin se zábradlím TYP - PG - PEVNÉ ZÁBRADLÍ; h (výška zábradlí) 1100 mm;c (světlost mezi palubou a okopovým pásem) 20 mm; (světlost výplně - oko sítě) 50 mm; (rozeč mezi sloupky) 1000 mm, včetně montáže zábradlí	kpl.	1,000	24 000,00	24 000,00	
	W		*S49-S4HB1.1*2xsegmenty (2x6x0,47m=1segment)					
	W		Součet					

KRYCÍ LIST SOUPISU PRACÍ

Stavba:
REKREAČNÍ ÚZEMÍ - VÝCHOD Doplnění PD
Objekt:
SO-1 - PLOVOUCÍ ZAŘÍZENÍ
Soupis:
DSO 01.04 - Východní svahy

KSO:
Místo: Jezero Milada, Okres Ústí nad Labem

Zadavatel:
DIAMO, státní podnik, Odštěpný závod PKÚ

Zhotovitel:

Projektant:

Zpracovatel:

Poznámka:

CC-CZ:
Datum: 12.03.2026

IČ: 00002739
DIČ:

IČ:
DIČ:

IČ:
DIČ:

IČ:
DIČ:

Cena bez DPH **341 953,68**

	Základ daně	Sazba daně	Výše daně
DPH základní	316 033,68	21,00%	66 367,07
snížená	0,00	12,00%	0,00

Cena s DPH **408 320,75** **v CZK**

Projektant

Zpracovatel

Datum a podpis:

Razítko

Datum a podpis:

Razítko

Objednavatel

Zhotovitel

Datum a podpis:

Razítko

Datum a podpis:

Razítko

REKAPITULACE ČLENĚNÍ SOUPISU PRACÍ

Stavba: REKREAČNÍ ÚZEMÍ - VÝCHOD Doplnění PD

Objekt: SO-1 - PLOVOUČÍ ZAŘÍZENÍ

Soupis: **DSO 01.04 - Východní svahy**

Místo: Jezero Milada, Okres Ústí nad Labem

Zadavatel: DIAMO, státní podnik, Odštěpný závod PKÚ

Zhotovitel:

Datum: 12.03.2026

Projektant:

Zpracovatel:

Kód dílu - Popis

Cena celkem [CZK]

Náklady ze soupisu prací

341 953,68

HSV - HSV

341 953,68

758 - Opatření 3 - Zpřístupnění pro plavce s relaxačním rozšířením

341 953,68

OP3.4.1 - Pozice na řezu V14

170 976,84

OP3.4.2 - Pozice na řezu V11a

170 976,84

SOUPIS PRACÍ

Stavba: REKREAČNÍ ÚZEMÍ - VÝCHOD Doplnění PD

Objekt: SO-1 - PLOVOUČÍ ZAŘÍZENÍ

Soupis: **DSO 01.04 - Východní svahy**

Místo: Jezero Milada, Okres Ústí nad Labem

Datum: 12.03.2026

Zadavatel: DIAMO, státní podnik, Odštěpný závod PKÚ

Projektant:

Zhotovitel:

Zpracovatel:

PČ	Typ	Kód	Popis	MJ	Množství	J.cena [CZK]	Cena celkem [CZK]	Poznámky
Náklady soupisu celkem							Kč 341 953,68	
D	HSV	HSV					Kč 341 953,68	
D	758	Opatření 3 - Zpřístupnění pro plavce s relaxačním rozšířením					341 953,68	
D	OP3.4.1	Pozice na řezu V14					Kč 170 976,84	
1	K	175151201	Obsypání objektu nad přilehlým původním terémem sypaninou bez prohození, uloženou do 3 m strojně	m3	19,920	1 750,00	34 860,00	
	vv		"V3-HB1"6,80		6,800			
	vv		"V3-VB1.1"6,56		6,560			
	vv		"V3-VB1.2"6,56		6,560			
	vv		Součet		19,920			
2	M	58380654	kámen lomový neupravený třída I záhozový do 200kg	t	35,856	530,00	19 003,68	
	vv		19,920*1,8		35,856			
	vv		Součet		35,856			
3	K	564730001r2	Podklad nebo kryt z kameniva hrubého drceného vel. 8-16 mm plochy do 100 m2 tl 100 mm	m2	36,544	350,00	12 790,40	
	vv		"Množství určené pomocí aplikace Výměry.					
	vv		"10,151 *3,60					
	vv		VV0003		36,544			
4	M	58343872	kamenivo drcené hrubé frakce 8/16	t	6,578	420,00	2 762,76	
	vv		36,544*0,10*1,8		6,578			
	vv		Součet		6,578			
5	K	571907114r2	Posyp krytu kamenivem drceným nebo těženým přes 45 do 50 kg/m2-ZAKALENÍ	m2	36,544	750,00	27 408,00	
6	K	R-03-001	OP3 – pozice na řezu Z8, S31 a V14 - Jsou kompletně dodány prefabrikáty H-bloků s imitací gabionů a plovoucí zařízení včetně vystrojení (zábradlí, spojovací prvky a nástupní šikminy, kompletní rozpis je rozepsán v „Přehled předaného materiálu – Jezera --JIŽ REALIZOVÁNO-NENACEŇOVAT					
7	K	R4.3.1.OP3.001	Osazení svislého vedení pro plovoucí zařízení.	kpl.	1,000	10 000,00	10 000,00	
8	K	R4.3.1.OP3.002	Osazení prkenných podlah(WPC terasová prkna) na nástupních kotevních blocích , vč. podkladních hranolů na plastové terče do Al rámu- cena jen za montáž	m2	6,480	1 900,00	12 312,00	
	vv		(3,60*1,80)*1		6,480			
	vv		Součet		6,480			
9	K	R4.3.1.OP3.003	Montáž osazení nástupních plošin včetně přístupové lávky se zábradlím TYP - PG - PEVNÉ ZÁBRADLÍ; h (výška zábradlí) 1100 mm;c (světlost mezi palubou a okopovým pásem) 20 mm;s (světlost výplně - oko sítě) 50 mm;e (rozeč mezi sloupky) 1000 mm na kotevním bloku pro plovoucí zařízení, vč ukotvení a montáže zábradlí	m	16,800	500,00	8 400,00	
	vv		2*(3,6+1,8+1,5+1,5)		16,800			
	vv		Součet		16,800			
10	K	R4.3.1.OP3.004	Montáž umístění a připojení plovoucího zařízení dle výkresu 1_1_JML_OPII-nástupních plošin se zábradlím TYP - PG - PEVNÉ ZÁBRADLÍ; h (výška zábradlí) 1100 mm;c (světlost mezi palubou a okopovým pásem) 20 mm; (světlost výplně - oko sítě) 50 mm; (rozeč mezi sloupky) 1000 mm, včetně montáže zábradlí	kpl.	1,000	24 000,00	24 000,00	
	vv		"V14-DSO 01.1" -2segmenty					
	vv		Součet					
11	K	R4.3.2.OP3.007	Rozebrání bočních kotevních bloků z prvků H-Bloky s imitací gabionů.	m2	6,480	1 000,00	6 480,00	
	vv		"VR-HB1-3,6x1,8"Podemletí-ROZEBRÁNÍ	m2	6,480			
	vv		Součet		6,480			
12	K	R4.3.2.OP3.008	Montáž vyskládání bočních kotevních bloků z prvků H-Bloky s imitací gabionů.	m2	12,960	1 000,00	12 960,00	
	vv		"VR-HB1-3,6x1,8"Podemletí-ROZEBRÁNÍ a NOVÉ ZALOŽENÍ	m2	6,480			
	vv		"VR-VB1-1.1-1,8x1,8"SCHÁZÍ a NOVÉ ZALOŽENÍ	m2	3,240			
	vv		"VR-VB1-1.2-1,8x1,8"SCHÁZÍ a NOVÉ ZALOŽENÍ	m2	3,240			
	vv		Součet		12,960			
D	OP3.4.2	Pozice na řezu V11a					Kč 170 976,84	
13	K	R-03-001	OP3 – pozice na řezu Z8, S31 a V14 - Jsou kompletně dodány prefabrikáty H-bloků s imitací gabionů a plovoucí zařízení včetně vystrojení (zábradlí, spojovací prvky a nástupní šikminy, kompletní rozpis je rozepsán v „Přehled předaného materiálu – Jezera --JIŽ REALIZOVÁNO-NENACEŇOVAT					
14	K	175151201	Obsypání objektu nad přilehlým původním terémem sypaninou bez prohození, uloženou do 3 m strojně	m3	19,920	1 750,00	34 860,00	
	vv		"V3-HB2"6,80		6,800			
	vv		"V3-VB2.1"6,56		6,560			
	vv		"V3-VB2.2"6,56		6,560			
	vv		Součet		19,920			
15	M	58380654	kámen lomový neupravený třída I záhozový do 200kg	t	35,856	530,00	19 003,68	
	vv		19,920*1,8		35,856			
	vv		Součet		35,856			
16	K	564730001r2	Podklad nebo kryt z kameniva hrubého drceného vel. 8-16 mm plochy do 100 m2 tl 100 mm	m2	36,544	350,00	12 790,40	

PČ	Typ	Kód	Popis	MJ	Množství	J.cena [CZK]	Cena celkem [CZK]	Poznámky
	W		"Množství určené pomocí aplikace Výměry.					
	W		"10,151 *3,60					
	W		VV0003		36,544			
17	M	58343872	kamenivo drcené hrubé frakce 8/16	t	6,578	420,00	2 762,76	
	W		36,544*0,10*1,8		6,578			
	W		Součet		6,578			
18	K	571907114r2	Posyp krytu kamenivem drceným nebo těženým přes 45 do 50 kg/m2-ZAKALENÍ	m2	36,544	750,00	27 408,00	
19	K	R4.3.1.OP3.001	Osazení svislého vedení pro plovoucí zařízení.	kpl.	1,000	10 000,00	10 000,00	
20	K	R4.3.1.OP3.002	Osazení prkenných podlah(WPC terasová prkna) na nástupních kotevních blocích , vč. podkladních hranolů na plastové terče do Al rámu- cena jen za montáž	m2	6,480	1 900,00	12 312,00	
	W		(3,60*1,80)*1		6,480			
	W		Součet		6,480			
21	K	R4.3.1.OP3.003	Montáž osazení nástupních plošin včetně přístupové lávky se zábradlím TYP - PG - PEVNÉ ZÁBRADLÍ; h (výška zábradlí) 1100 mm;c (světlost mezi palubou a okopovým pásem) 20 mm;s (světlost výplně - oko sítě) 50 mm;e (rozteč mezi sloupky) 1000 mm na kotevním bloku pro plovoucí zařízení, vč ukotvení a montáže zábradlí	m	16,800	500,00	8 400,00	
	W		2*(3,6+1,8+1,5+1,5)		16,800			
	W		Součet		16,800			
22	K	R4.3.1.OP3.004	Montáž umístění a připojení plovoucích zařízení dle výkresu 1_1_JMI_OPII-nástupních plošin se zábradlímTYP - PG - PEVNÉ ZÁBRADLÍ; h (výška zábradlí) 1100 mm;c (světlost mezi palubou a okopovým pásem) 20 mm; (světlost výplně - oko sítě) 50 mm; (rozteč mezi sloupky) 1000 mm, včetně montáže zábradlí	kpl.	1,000	24 000,00	24 000,00	
	W		"V11-DSO 01.1" -2segmenty					
	W		Součet					
23	K	R4.3.2.OP3.007	Rozebrání bočních kotevních bloků z prvků H-Bloky s imitací gabionů.	m2	6,480	1 000,00	6 480,00	
	W		"VR-HB2-3,6x1,8"Podemletí-ROZEBRÁNÍ	m2	6,480			
	W		Součet		6,480			
24	K	R4.3.2.OP3.008	Montáž vyskládání bočních kotevních bloků z prvků H-Bloky s imitací gabionů.	m2	12,960	1 000,00	12 960,00	
	W		"VR-HB2-3,6x1,8"Podemletí-ROZEBRÁNÍ a NOVÉ ZALOŽENÍ	m2	6,480			
	W		"VR-VB2-2.1-1,8x1,8"SCHÁZÍ a NOVÉ ZALOŽENÍ	m2	3,240			
	W		"VR-VB2-2.2-1,8x1,8"SCHÁZÍ a NOVÉ ZALOŽENÍ	m2	3,240			
	W		Součet		12,960			

KRYCÍ LIST SOUPISU PRACÍ

Stavba:

REKREAČNÍ ÚZEMÍ - VÝCHOD Doplnění PD

Objekt:

SO-1 - PLOVOUCÍ ZAŘÍZENÍ

Soupis:

DSO 01.05 - Elektroinstalace v rámci OP4

KSO:

Místo: Jezero Milada, Okres Ústí nad Labem

Zadavatel:

DIAMO, státní podnik, Odštěpný závod PKÚ

Zhotovitel:

Projektant:

Zpracovatel:

Poznámka:

CC-CZ:

Datum: 12.03.2026

IČ:

00002739

DIČ:

IČ:

DIČ:

IČ:

DIČ:

IČ:

DIČ:

Cena bez DPH

675 327,74

	Základ daně	Sazba daně	Výše daně
DPH základní	675 327,74	21,00%	141 818,83
DPH snížená	0,00	12,00%	0,00

Cena s DPH

v CZK

817 146,57

Projektant

Zpracovatel

Datum a podpis:

Razítko

Datum a podpis:

Razítko

Objednavatel

Zhotovitel

Datum a podpis:

Razítko

Datum a podpis:

Razítko

REKAPITULACE ČLENĚNÍ SOUPISU PRACÍ

Stavba:

REKREAČNÍ ÚZEMÍ - VÝCHOD Doplnění PD

Objekt:

SO-1 - PLOVOUCÍ ZAŘÍZENÍ

Soupis:

DSO 01.05 - Elektroinstalace v rámci OP4

Místo:

Jezero Milada, Okres Ústí nad Labem

Datum:

12.03.2026

Zadavatel:

DIAMO, státní podnik, Odštěpný závod PKÚ

Projektant:

Zhotovitel:

Zpracovatel:

Kód dílu - Popis

Cena celkem [CZK]

Náklady ze soupisu prací

675 327,74

PSV - Práce a dodávky PSV

675 327,74

741 - Elektroinstalace - silnoprúd

675 327,74

SOUPIS PRACÍ

Stavba:

REKREAČNÍ ÚZEMÍ - VÝCHOD Doplnění PD

Objekt:

SO-1 - PLOVOUCÍ ZAŘÍZENÍ

Soupis:

DSO 01.05 - Elektroinstalace v rámci OP4

Místo: Jezero Milada, Okres Ústí nad Labem

Datum: 12.03.2026

Zadavatel: DIAMO, státní podnik, Odštěpný závod PKÚ

Projektant:

Zhotovitel:

Zpracovatel:

PČ	Typ	Kód	Popis	MJ	Množství	J.cena [CZK]	Cena celkem [CZK]	Poznámky
----	-----	-----	-------	----	----------	--------------	-------------------	----------

Náklady soupisu celkem

Kč

675 327,74

D PSV

Práce a dodávky PSV

675 327,74

D 741

Elektroinstalace - silnoproud

675 327,74

1	K	741110143.1r	Zatažení kabelu do trubky kopoflex ochranná protahovací D přes 29 do 42 mm uložená pevně-	m	204,000	187,50	38 250,00	
2	K	741110143	Montáž trubka kopoflex ochranná protahovací D přes 29 do 42 mm uložená pevně	m	204,000	187,50	38 250,00	
3	M	34571351	trubka elektroinstalační ohebná dvouplášťová korugovaná HDPE (chránička) D 40/50mm	m	214,200	22,75	4 873,05	
VV					214,200			
4	K	741120101	Montáž vodič Cu izolovaný plný a laněný s PVC pláštěm žíla 0,15 až 16 mm2 zatažený (např. Kabel H07RN-F 3G1,5 (3x1,5))	m	38,000	125,00	4 750,00	
5	M	34140840	vodič propojovací jádro Cu lanované izolace PVC 450/750V (Kabel H07RN-F 3G1,5 (3x1,5) 3x1,5mm2	m	43,700	49,38	2 157,69	
VV					43,700			
6	K	741120101.2r	Montáž vodič Cu izolovaný plný a laněný s PVC pláštěm žíla 0,15 až 16 mm2 zataženýKabel H07RN-F 1x16	m	40,000	125,00	5 000,00	
7	M	34141142	vodič propojovací jádro Cu lanované izolace PVC 450/750V (H07V-R) 1x16mm2	m	46,000	92,98	4 276,85	
VV					46,000			
8	K	741120103	Montáž vodič Cu izolovaný plný a laněný s PVC pláštěm žíla 25 až 35 mm2 zatažený (např. CY, CHAH-V)	m	58,000	125,00	7 250,00	
9	M	RMAT0001	vodič Kabel H07RN-F 5Gx4 (CGTG 5Cx4)	m	66,700	169,35	11 295,65	
VV					66,700			
10	K	741120103.1	Montáž vodič Cu izolovaný plný a laněný s PVC pláštěm žíla 25 až 35 mm2 zatažený (např. CY, CHAH-V)	m	108,000	125,00	13 500,00	
11	M	34140841	vodič propojovací jádro Cu lanované izolace PVC 450/750V (Kabel H07RN-F 5Gx2,5 (CGTG 5Cx2,5)) 5x2,5mm2	m	124,200	113,13	14 050,13	
VV					124,200			
12	K	741120553	Montáž kabelů flexibilních Cu těžkých přes 2,5 mm2 žíla do 25 mm2 uložených volně (např. CGTG)	m	80,000	125,00	10 000,00	
13	M	34113248	kabel Instalační flexibilní jádro Cu lanované izolace pryž plášť pryž chloroprenová 450/750V (H07RN-F) 3x25mm2 Pryžový kabel H07 RN-F 4G2,5	m	92,000	92,50	8 510,00	
VV					92,000			
14	K	741120552	Montáž kabelů flexibilních Cu těžkých přes 2,5 mm2 žíla do 16 mm2 uložených volně	m	60,000	125,00	7 500,00	
15	M	34113247	kabel Instalační flexibilní jádro Cu lanované izolace pryž plášť pryž chloroprenová 450/750V (H07RN-F) 3x16mm2 Pryžový kabel H07 RN-F 4G1,5	m	69,000	59,13	4 079,63	
VV					69,000			
16	K	741310032	Montáž spínač nástěnný 2-dvoupólový prostředí venkovní/mokrě se zapojením vodičů	kus	4,000	312,50	1 250,00	
17	M	34535016	spínač nástěnný dvojpólový, s čirým průzorem, se signalizační doutnavkou, řazení 2, Spínač č. 1 10Ax, 250V pro montáž na omítku, IP66	kus	4,000	393,96	1 575,85	
18	K	741310403	Montáž spínač tří/čtyřpólový nástěnný do 63 A prostředí normální se zapojením vodičů	kus	2,000	500,00	1 000,00	
19	M	34535115	Instalační modulový vypínač OEZ MSN-63-3 63A	kus	2,000	1 228,24	2 456,48	
20	K	741320116	Montáž jističů jednopólových nn do 63 A ve skříní, se signálním kontaktem se zapojením vodičů	kus	2,000	312,50	625,00	
21	M	35822139	jistič 1-pólový 63 A vypínací charakteristika B vypínací schopnost 10 kA	kus	2,000	939,94	1 879,88	
22	K	741320382	Montáž vypínače40A- jistič-blokovací tlačítko,spoušť se zapojením vodičů	kus	2,000	312,50	625,00	
23	M	35822917	Vypínač 40A-spoušť vypínací (napětová) pro elektronické nadproudové spouště, AC/DC 230,400,500V	kus	1,000	847,40	847,40	
24	K	741320165	Montáž jističů třípólových nn do 25 A ve skříní se zapojením vodičů	kus	2,000	500,00	1 000,00	

PČ	Typ	Kód	Popis	MJ	Množství	J.cena [CZK]	Cena celkem [CZK]	Poznámky
25	M	35822401	jistič 3-pólový 25 A /3Bvypínací charakteristika B vypínací schopnost 10 kA	kus	2,000	682,44	1 364,88	
26	K	741321012r	Montáž proudových chráničů čtyřpólových nn do 100A s krytem se zapojením vodičů	kus	2,000	500,00	1 000,00	
27	M	35829019	chránič proudový 4 pólový 100A typ B	kus	2,000	11 875,00	23 750,00	
28	K	741331032	Montáž elektroměru třífázového se zapojením vodičů	kus	6,000	500,00	3 000,00	
29	M	38982007	elektroměr 3-fázový 100A digitální 2-tarifní	kus	6,000	5 047,50	30 285,00	
30	K	741321003	Montáž proudových chráničů dvoupólových nn do 25 A ve skříní se zapojením vodičů	kus	12,000	312,50	3 750,00	
31	M	35829020	jističochránič proudový 1+N pólový 10A typ B	kus	8,000	2 421,38	19 371,00	
32	M	35829022	jističochránič proudový 1+N pólový 16A typ B	kus	4,000	2 075,00	8 300,00	
33	K	741321033	Montáž proudových chráničů čtyřpólových nn do 25 A ve skříní se zapojením vodičů	kus	2,000	500,00	1 000,00	
34	M	35889206	chránič proudový 4 pólový 25A typ AC 0,03A	kus	2,000	2 176,88	4 353,75	
35	K	741311002	Montáž spínač soumrakový se zapojením vodičů	kus	2,000	312,50	625,00	
36	M	40461077	spínač soumrakový exteriérový, s fotočlánkem, regulace 2 - 100LUX, spínání nočního osvětlení za soumraku pro 350W LED, na DIN lištu, IP20 spínač, IP65 čidlo, kabel 1m	kus	2,000	1 000,00	2 000,00	
37	K	210203901	Montáž svítidel LED se zapojením vodičů průmyslových nebo venkovních na výložník nebo dřík	kus	2,000	1 000,00	2 000,00	
38	M	34774002	svítidlo veřejného osvětlení na výložník zdroj LED 50W, 4000K, 140x75°, IP65	kus	2,000	4 432,75	8 865,50	
39	M	3477400255r	Příruba pro montáž svítidla Street Eco na stěnu	kus	2,000	484,05	968,10	
40	K	210204002	Montáž stožárů osvětlení parkových ocelových	kus	2,000	5 000,00	10 000,00	
41	M	31674061	stožár osvětlovací sadový Pz 133/89/60 v 3,0m	kus	2,000	6 751,63	13 503,25	
42	K	741313083	Montáž zásuvky chráněné v krabici šroubové připojení 2P+PE dvojí zapojení, prostředí venkovní, mokré se zapojením vodičů	kus	16,000	312,50	5 000,00	
43	M	34555226	zásuvka nástěnná jednonásobná s víčkem, Al, IP64, 16A, 250V šroubové svorky(SCAME PROTECTA)	kus	16,000	566,75	9 068,00	
44	K	741372063	Montáž svítidlo LED exteriérové přisazené nástěnné hranaté nebo kruhové se zapojením vodičů	kus	4,000	625,00	2 500,00	
45	M	34845004	svítidlo exteriérové nástěnné přisazené LED 600-1000lm; Průmyslové LED svítidlo 1.4ft PC 6400/840 2x5P 38W IP66/IP69 118cm	kus	4,000	1 551,50	6 206,00	
46	K	741372067	Montáž svítidlo LED exteriérové přisazené nástěnné reflektorové se samostatným nebo integrovaným pohybovým čidlem se zapojením vodičů	kus	4,000	725,00	2 900,00	
47	M	DAM.03707	Reflektor (vzorKROMA) LED S 50W 4000lm 6500K IP65 120° pohyb. senzor šedá	kus	4,000	1 244,91	4 979,65	
48	K	741410001	Montáž uzemnění dle PD	kus	67,000	625,00	41 875,00	
49	M	35442064r1	Materiál pro uzemnění dle PD	kpl.	1,000	9 375,00	9 375,00	
50	K	742110041	Montáž lišt vkladacích pro slaboproud	m	140,000	187,50	26 250,00	
		VV	80+60		140,000			
		VV	Součet		140,000			
51	M	34571007	lišta elektroinstalační vkladací hranatá PVC 40x20mm	m	80,000	52,00	4 160,00	
52	M	34571004	lišta elektroinstalační vkladací hranatá PVC 20x20mm	m	60,000	30,38	1 822,50	
53	K	741210101	Montáž rozvaděčů litinových, hliníkových nebo plastových sestava do 50 kg vč. zapojení vodičů	kus	4,000	6 875,00	27 500,00	
54	M	35711024	rozvodnice nástěnná, plně dveře, IP65, 48 modulárních jednotek, vč. N/pE Rozvodnice 48M včetně 2xTB12 + 1xNK/S26 + 1xPEK/S26	kus	4,000	22 360,00	89 440,00	
55	K	741220104	Montáž krabice rozvodné IP65 s přívodními a zpětnými kabely	kus	8,000	625,00	5 000,00	
56	M	34571402	krabice bezhalogenová ABS IP65 190x140x70mm	kus	8,000	330,63	2 645,00	
57	K	741220155	D+M Drobný montážní materiál	kpl.	1,000	12 500,00	12 500,00	
58	K	210191541	Montáž pilířů skříní DCK ER2/NK-7/DIN šedý, ERP vč zapojení vodičů	kus	2,000	6 250,00	12 500,00	
59	M	35711671	skříně rozvaděče elektroměrového pro přímé měření kompaktní pilíř celoplastové provedení pro 1x dvousazbový třífázový elektroměr a spínací prvek sazby přístroje na elektroměrové desce s plombovatelným krytem jističů (DCK ER2/NK-7/DIN šedý)	kus	2,000	12 333,75	24 667,50	
60	K	210191599.01r	Průraz do objektu se začištěním	kpl.	1,000	2 800,00	2 800,00	
61	K	210191599.02r	Vypracování DPS ELEKTRO	kpl.	1,000	15 000,00	15 000,00	
62	K	210191599.03r	Aktualizace ELEKTRO REVIZE - 2020/12/12/JS vydala společnost ENERGO Tušimice s.r.o.,	kpl.	1,000	18 750,00	18 750,00	
63	K	210191599.04r	Vnitrostaveništní doprava pro Silnoproud elektro	kpl.	1,000	12 500,00	12 500,00	
64	K	210191599.05r	Inženýrská a kompletační činnost pro Silnoproud elektro	kpl.	1,000	18 750,00	18 750,00	

KRYCÍ LIST SOUPISU PRACÍ

Stavba:

REKREAČNÍ ÚZEMÍ - VÝCHOD Doplnění PD

Objekt:

SO-1 - PLOVOUCÍ ZAŘÍZENÍ

Soupis:

DSO 01.06 - VRN

KSO:

Místo: Jezero Milada, Okres Ústí nad Labem

CC-CZ:

Datum: 12.03.2026

Zadavatel:

DIAMO, státní podnik, Odštěpný závod PKÚ

IČ:

00002739

DIČ:

Zhotovitel:

IČ:

DIČ:

Projektant:

[REDACTED]

IČ:

DIČ:

[REDACTED]

Zpracovatel:

[REDACTED]

IČ:

DIČ:

Poznámka:

Cena bez DPH

1 080 000,00

	Základ daně	Sazba daně	Výše daně
DPH základní	1 080 000,00	21,00%	226 800,00
DPH snížená	0,00	12,00%	0,00

Cena s DPH

v CZK

1 306 800,00

Projektant

Zpracovatel

Datum a podpis:

Razítko

Datum a podpis:

Razítko

Objednavatel

Zhotovitel

Datum a podpis:

Razítko

Datum a podpis:

Razítko

REKAPITULACE ČLENĚNÍ SOUPISU PRACÍ

Stavba: REKREAČNÍ ÚZEMÍ - VÝCHOD Doplnění PD

Objekt: SO-1 - PLOVOUCÍ ZAŘÍZENÍ

Soupis: **DSO 01.06 - VRN**

Místo: Jezero Milada, Okres Ústí nad Labem

Zadavatel: DIAMO, státní podnik, Odštěpný závod PKÚ

Zhotovitel:

Datum: 12.03.2026

Projektant:

Zpracovatel:

Kód dílu - Popis

Cena celkem [CZK]

Náklady ze soupisu prací

1 080 000,00

VRN - Vedlejší rozpočtové náklady	1 080 000,00
VRN1 - Průzkumné, zeměměřičské a projektové práce	50 000,00
VRN3 - Zařízení staveniště	150 000,00
VRN4 - Inženýrská činnost	300 000,00
VRN6 - Územní vlivy	50 000,00
VRN7 - Provozní vlivy	530 000,00

SOUPIS PRACÍ

Stavba: REKREAČNÍ ÚZEMÍ - VÝCHOD Doplnění PD

Objekt: SO-1 - PLOVOUCÍ ZAŘÍZENÍ

Soupis: **DSO 01.06 - VRN**

Místo: Jezero Milada, Okres Ústí nad Labem

Datum: 12.03.2026

Zadavatel: DIAMO, státní podnik, Odštěpný závod PKÚ

Projektant:

Zhotovitel:

Zpracovatel:

PČ	Typ	Kód	Popis	MJ	Množství	J.cena [CZK]	Cena celkem [CZK]	Cenová soustava
Náklady soupisu celkem				Kč			1 080 000,00	
D VRN Vedlejší rozpočtové náklady							1 080 000,00	
D VRN1 Průzkumné, zeměměřičské a projektové práce							50 000,00	
1	K	010001000	Geodet.práce, vč. protokolu ke kolaudaci	komplet	1,000	30 000,00	30 000,00	
2	K	010001510	Geotechnik-zkouška únosnosti základové spáry-nové komunikace , vč. zápisu do SD protokol o zkoušce	komplet	1,000	20 000,00	20 000,00	
D VRN3 Zařízení staveniště							150 000,00	
3	K	030001000	Zařízení staveniště	měs	3,000	50 000,00	150 000,00	
D VRN4 Inženýrská činnost							300 000,00	
4	K	040001000	Inženýrská činnost	komplet	1,000	200 000,00	200 000,00	
5	K	040002100	Dokumentace pro provádění stavby Realizační, vč. Projektu dle skutečnosti pro kolaudaci stavby -5xparé výtisků+elektronicky	komplet	1,000	100 000,00	100 000,00	
D VRN6 Územní vlivy							50 000,00	
6	K	060001000	Územní vlivy	komplet	1,000	50 000,00	50 000,00	
D VRN7 Provozní vlivy							530 000,00	
7	K	070001000	Provozní vlivy	komplet	1,000	50 000,00	50 000,00	
8	K	070002100	Vnitrostaveništní doprava	komplet	1,000	480 000,00	480 000,00	

SEZNAM FIGUR

Kód: 2026_005
Stavba: REKREAČNÍ ÚZEMÍ - VÝCHOD Doplnění PD

Datum: 12.03.2026

Kód	Popis	MJ	Výměra
-----	-------	----	--------

SO-1/ DSO 01.02 Západní svahy

VV0001	Výkaz (1)		36,544
VV0002	Výkaz (1)		14,126
	3,924*3,60		14,126

Použití figury:

564730001 Podklad nebo kryt z kameniva hrubého drceného vel. 8-16 mm plochy do 100 m2 tl 100 mm m2 14,126

VV0003	Výkaz (2)		36,544
	10,151*3,60		36,544

Použití figury:

564730001r2 Podklad nebo kryt z kameniva hrubého drceného vel. 8-16 mm plochy do 100 m2 tl 100 mm m2 36,544

SO-1/ DSO 01.03 Severní svahy

VV0002	Výkaz (1)		14,126
	14,126		14,126
	Součet		14,126

Použití figury:

564730001 Podklad nebo kryt z kameniva hrubého drceného vel. 8-16 mm plochy do 100 m2 tl 100 mm m2 14,126

VV0003	Výkaz (2)		36,544
	36,544		36,544
	Součet		36,544

Použití figury:

564730001r2 Podklad nebo kryt z kameniva hrubého drceného vel. 8-16 mm plochy do 100 m2 tl 100 mm m2 36,544

564730001r2 Podklad nebo kryt z kameniva hrubého drceného vel. 8-16 mm plochy do 100 m2 tl 100 mm m2 36,544

564730001r2 Podklad nebo kryt z kameniva hrubého drceného vel. 8-16 mm plochy do 100 m2 tl 100 mm m2 36,544

564730001r2 Podklad nebo kryt z kameniva hrubého drceného vel. 8-16 mm plochy do 100 m2 tl 100 mm m2 36,544

SO-1/ DSO 01.04 Východní svahy

VV0003	Výkaz (2)		36,544
	36,544		36,544
	Součet		36,544

Použití figury:

564730001r2 Podklad nebo kryt z kameniva hrubého drceného vel. 8-16 mm plochy do 100 m2 tl 100 mm m2 36,544

564730001r2 Podklad nebo kryt z kameniva hrubého drceného vel. 8-16 mm plochy do 100 m2 tl 100 mm m2 36,544

Plán BOZP v přípravě

STAVBA: Rekreační území – východ Doplnění PD – SO 01 Plovoucí zařízení

Plán BOZP v přípravě

Plán bezpečnosti a ochrany zdraví při práci na staveništi

Rekreační území – východ Doplnění PD SO 01 Plovoucí zařízení

identifikační údaje o stavbě, zadavateli stavby, zpracovateli projektové dokumentace a koordinátorovi

Název stavby: **Rekreační území – východ Doplnění PD – SO 01 Plovoucí zařízení**

Umístění staveniště: Kraj: Ústecký
k.ú. Tuchomyšl, k.ú. Vyklice, k.ú. Roudníky
Pozemky investora:
Jezero Milada

Termín realizace: 03/2026–09/2026

Verze plánu BOZP: Pro přípravnou fázi stavby

	Společnost:	Adresa, IČ:	Odpovědná osoba:	Kontakt:
Zadavatel stavby:	DIAMO, státní podnik, odštěpný závod PKÚ	Hrbovická 2, Hrbovice 403 39 Chlumec IČO: 00002739		tel. email:
Zhotovitel stavby:	Bude vybrán			tel. email:

Koordinátor BOZP
Činnost během
realizace:

Jméno a Příjmení, funkce

Datum:

Podpis:

Vypracoval:

23. 02. 2026

Za zadavatele
odsouhlasil:

DIAMO, státní podnik, odštěpný závod PKÚ
Hrbovická 2, Hrbovice
403 39 Chlumec
IČO: 00002739

Přílohy plánu BOZP:

- Příloha č. 1 – Postupy na staveništi řešící a specifikující jednotlivá opatření vyplývající z platných právních předpisů
- Příloha č. 2 – Práce vykonané v blízkosti elektrických zařízení
- Příloha č. 3 – Záznamy o provedených aktualizacích plánu BOZP
- Příloha č. 4 - Přehled právních předpisů v platném znění používaných ve stavebnictví
- Příloha č. 5 – Seznámení s plánem BOZP

Plán BOZP v přípravě

STAVBA: Rekreační území – východ Doplnění PD – SO 01 Plovoucí zařízení

1. Úvod

Plán BOZP je dokument vypracovaný ve smyslu zákona č. 309/2006 Sb. určující pravidla, která budou přiměřeně zajišťovat bezpečnost pracovníků při pracích na staveništi a pravidla platná pro rozsah, typ a velikost stavby tak, aby vyhovoval potřebám bezpečné a zdravé neohrožující práce. Vztahuje se na právnické a fyzické osoby zaměstnávány dle Zákona č. 262/2006 Sb. (Zákoník práce) a osoby samostatně výdělečně činné dle zákona č. 455/1991 Sb., které jsou ve smluvním vztahu se zadavatelem a všechny subjekty podílející se na realizaci stavebního díla. Nezabývá však tyto osoby povinností znát a dodržovat všechny platné předpisy, zákony, normy a nařízení potřebné k jejich činnosti, i pokud nejsou obsaženy v plánu BOZP.

Plán je vypracován na základě dodané projektové dokumentace, podle níž bylo zpracováno zhodnocení rizik při činnostech, které vystavují fyzické osoby zvýšenému ohrožení života nebo poškození zdraví.

Dodržování Plánu BOZP při realizaci stavby zhotoviteli sleduje koordinátor BOZP, jmenovaný ve smyslu zákona č. 309/2006 Sb.

2. Definice, pojmy a zkratky, důležitá telefonní čísla, popis stavby

Definice a pojmy

Zadavatel stavby (investor)	- právnická nebo fyzická osoba (investor), která dílo financuje a která pro sebe žádá vydání stavebního povolení nebo ohlašuje provedení stavby.
Generální zhotovitel stavby	- právnická nebo fyzická osoba, která prostřednictvím svých zaměstnanců a zaměstnanců dodavatelů/zhotovitelů provádí na staveništi práce, které jsou předmětem díla na základě smluvního vztahu se stavebníkem.
Zhotovitel dodavatel	- právnická nebo fyzická osoba, která prostřednictvím svých zaměstnanců provádí na staveništi dodavatelské práce na základě smluvního vztahu s hlavním zhotovitelem/generálním dodavatelem.
Koordinátor BOZP	- fyzická nebo právnická osoba určená zadavatelem stavby k provádění stanovených činností při přípravě stavby, popřípadě při realizaci stavby na staveništi. Koordinátorem může být určena fyzická osoba, která splňuje stanovené předpoklady odborné způsobilosti.
Osoba odborně způsobilá	- dle 592/2006 Sb.
Vedoucí zaměstnanci	- za vedoucí zaměstnance se považují stavbyvedoucí, mistři a další zaměstnanci, kteří udělují příkazy svým podřízeným a dále zaměstnanci technického dozoru stavebníka.
Zaměstnanec	- osoba, která je v pracovním nebo obdobném poměru (zákon č. 262/2006 Sb., ve znění pozdějších předpisů – Zákoník práce)
Pracovník/Pracovníci jiných organizací	- zaměstnanci jiné organizace, její dodavatelé a subdodavatelé prací, návštěvníci apod.)
Havarijní informační systém	- soubor dokumentů, prvků a zařízení umožňujících informování osob a udělování pokynů k případným dalším činnostem při vzniku nežádoucí mimořádné události
Pracovní úraz	- rozumí se poškození zdraví nebo smrt osoby, došlo-li k nim při výkonu pracovních činností nebo v její přímé souvislosti. Pracovním úrazem není úraz, který se osobě přihodí na cestě na staveniště a zpět
Kniha úrazů	- sešit k evidenci pracovních úrazů. Slouží jako podklad pro pozdější sepsání záznamu o úrazu, projeví-li se následky později. Sešit dále slouží k evidenci nemoci z povolání
Skoronehoda	- rozumí se událost, která nastala, a při které mohlo dojít k úrazu, škodě na majetku nebo životním prostředí (popřípadě ke všem případům současně), ale pouze náhodnou shodou okolností k tomuto následku nedošlo
Reflexní vesta	- bezpečnostní prvek s vysokou viditelností, určený pro ochranu účastníků v dopravě a splňující evropské normy EN 340 a EN 471
Pracoviště/místo	- místo/zařízení, ve kterém nebo na kterém se bude práce provádět
Riziko	- rozumí se nežádoucí následek (škoda, újma, ztráta), který může vzniknout s určitou pravděpodobností a za určitých podmínek
Zákon o PO	- zákon č. 133/85 Sb., o požární ochraně, ve znění pozdějších předpisů
Vyhláška o požární prevenci	- vyhláška Ministerstva vnitra ČR č. 246/2001 Sb., o stanovení podmínek požární bezpečnosti a výkonu státního požárního dozoru
Požární bezpečnost	- soubor organizačních, technických, stavebních a územně technických opatření
Požární bezpečnostní zařízení	- systémy pro zajištění požární bezpečnosti stavby (např. požární hydranty, elektrická požární signalizace atp.)
Věcné prostředky PO	- prostředky používané při záchranných pracích (např. hasicí přístroje)

Plán BOZP v přípravě

STAVBA: Rekreační území – východ Doplnění PD – SO 01 Plovoucí zařízení

Požár	- rozumí se každé nežádoucí hoření, při kterém došlo k usmrcení nebo zranění osob nebo zvířat, ke škodám na materiálních hodnotách nebo životním prostředí, a nežádoucí hoření, při kterém byly osoby, zvířata, materiální hodnoty nebo životní prostředí bezprostředně ohroženy.
Výbuch	- rozumí se negativní nežádoucí jev, který svými zejména tlakovými účinky boří stavební konstrukce, narušuje hranice mezi požárními úseky, demoluje větrací systémy, výrobní zařízení, stroje a vše ostatní, co je v jeho dosahu. Jelikož trvá pouhých několik milisekund, není reálný únik z ohrožených prostor, a proto zpravidla je také doprovázen ztrátami na lidských životech a těžkých poškozeních na zdraví přítomných nebo obsluhujících osob.
Areál staveniště	- prostor vymezený vnějším oplocením, jehož součástí jsou stavební objekty
Návštěva	- fyzická osoba, která vstupuje na staveniště za účelem návštěvy zaměstnance dodavatele nebo stavebníka.
Alkohol	- rozumí se lihovina, pivo a víno a dále jakýkoliv nápoj, který obsahuje více než 0,5 objemového procenta alkoholu.
Návykové látky	- rozumí se omamné látky a psychotropní látky, jejichž užívání může vyvolat závislost osob na nich, a které poškozují zdraví a vedou k jiné toxikomanii než k alkoholismu (látky na bázi cannabinoid delta 9, kokainu, methamphetaminu, opiátů apod.).
Prokazatelný doklad	- rozumí se písemný doklad prokazující provedení určitého úkonu (záznamový list o školení osob, protokol o předání pracoviště, protokol o předání dokumentu, záznam o úrazu apod.), na kterém jsou všechny údaje čitelně uvedeny.
Dočasná stavební konstrukce	- rozumí se prostředky kolektivní ochrany proti pádu osob z výšky nebo do hloubky, např. lešení
Ochranné zařízení	- Mechanické, elektrické, elektronické nebo jiné obdobné zařízení sloužící k zajištění bezpečnosti a ochraně života a zdraví osob

Zkratky:

BOZP	- Bezpečnost a ochrana zdraví při práci ve smyslu zákona č. 262/2006 Sb., - Zákoník práce.
ČBÚ	- Český báňský úřad
Č.P.	- Číslo pozemku
HZS	- Hasičský záchranný sbor
IZS	- Integrovaný záchranný systém
KD	- Kontrolní den
K.Ú.	- Katastrální území
KOO BOZP	- Koordinátor BOZP
NV	- Nařízení vlády
OIP	- Oblastní inspektorát práce, dle zákona č.251/2005 Sb., o inspekci práce
OOPP	- Osobní ochranné pracovní prostředky
OSVČ	- Osoba samostatně výdělečně činná
OZO BOZP	- Osoba odborně způsobilá osoba v BOZP
PČR	- Policie ČR
PHP	- Přenosný hasicí přístroj
PO	- Požární ochrana ve smyslu zákona o požární ochraně
PP	- Podzemní podlaží
PÚ	- Pracovní úraz
Sb.	- Sbírka (zákonů)
SBP	- Systém bezpečné práce pod
SOD	- Smlouva o dílo
SÚIP	- Státní úřad inspekce práce
TDS	- Technický dozor stavebníka
TP	- Technologický postup
VTZ	- Vyhrazená technická zařízení
VH	- Vyhláška
VZ	- Vedoucí zaměstnanci
ZP	- Zákoník práce
ŽP	- Životní prostředí

Důležitá telefonní čísla:

Integrovaný záchranný systém	112
Rychlá lékařská pomoc	155

Plán BOZP v přípravě

STAVBA: Rekreační území – východ Doplnění PD – SO 01 Plovoucí zařízení

Hasičský záchranný sbor	150
Policie ČR	158

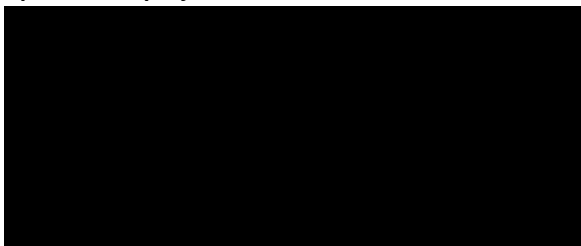
3. Identifikační údaje o stavbě, zadavateli stavby, zpracovateli projektové dokumentace a koordinátorovi umístění staveniště, účel stavby, předpoklady výstavby.

Základní a všeobecné údaje o druhu stavby, název stavby, místo stavby (adresa), charakter stavby (např. nová stavba nebo změna dokončené stavby), účel užívání stavby, základní předpoklady výstavby (časové údaje o realizaci stavby, členění na etapy); dále základní popis prací předpokládaných na stavbě, včetně uvedení prací dle přílohy č. 5 Nařízení vlády č. 591/2006Sb., vnější vazby stavby na okolí a její vliv na okolí stavby.

Zadavatel stavebních prací (Investor):

DIAMO, státní podnik, odštěpný závod PKÚ
Hrbovická 2, Hrbovice
403 39 Chlumec
IČO: 00002739

Zpracovatel projektové dokumentace:



Druh stavby, charakter stavby:

Jezero Milada, aplikace plovoucích zařízení na jeho hladinu ve vytypovaných místech břehové linie jezera. Plovoucí zařízení na jezeře Milada jsou navržena po celém obvodu jezera v souladu se studií " Jezero Milada"

Místo stavby:

Kraj Ústecký, Jezero Milada

Účel užívání stavby:

Účelem stavby je zlepšení přístupnosti a využití jezera Milada pomocí aplikace plovoucích zařízení na jeho hladinu ve vytypovaných místech břehové linie jezera

Vnější vazby stavby na okolí a její vliv na okolí stavby:

Stavba ani její provoz nebude mít významný negativní vliv na životní prostředí. Po dobu provádění prací je nutné plnit veškeré podmínky stanovené dotčenými orgány vztahující se k ochraně životního prostředí (zejména v otázkách zeleně, manipulace s odpady, odvod znečištěných vod, hluku, znečištění přilehlých komunikací apod.)

Zhotovitel je zodpovědný po dobu od zahájení po dokončení stavebních prací za zajištění všech nezbytných bezpečnostních opatření na stavbě včetně dočasného oplocení staveniště, případně denní a noční ostrahy a také řádného osvětlení z důvodu bezpečnosti práce. "Generální" zhotovitel (pověřený zhotovitel za zajištění prostoru staveniště) bude spolupracovat s dalšími zhotoviteli provádějícími práce na staveništi, jakož i s policií na ochraně staveniště proti vandalismu a jinému poškozování.

Příjezdové komunikace budou pravidelně čištěny. Při čištění komunikací si stavebník bude počínat tak, aby nedocházelo k víření prachu, např. bude povrch komunikací skrápět vodou. Bude zajištěna údržba a očista stavební techniky před jejím výjezdem mimo prostor stavby. Stavební mechanismy budou udržovány v dobrém stavu tak, aby se zabránilo úkapům provozních náplní.

Přepravní prostředky určené k odvážení prašných odpadů budou zcela zakryty plachtou tak, aby nedocházelo k unikání odpadu do okolního prostředí

Pevné odpady:

S veškerými odpady bude nakládáno ve smyslu příslušných ustanovení zákona č. 541/2020 Sb. o odpadech. Systém nakládání s veškerými odpady se předpokládá prostřednictvím pověřené firmy specializované na nakládání s odpady (včetně nebezpečných odpadů).

Plán BOZP v přípravě

STAVBA: Rekreační území – východ Doplnění PD – SO 01 Plovoucí zařízení

Okolní rizikové faktory realizace stavby

Kontakt s okolím	ANO NE	Identifikace hlavních rizik
Vliv stavby na její okolí		
Lidský faktor	ANO	Zajistit pravidelné dechové zkoušky pracovníků, vyloučit pracovníky ze stavby v případě podezření na požití omamných a psychotropních látek, zajistit znalost a kontrolu dodržování pravidel BOZP, PO, návodů k obsluze a montáži, TP atd., dodržování pravidelných přestávek apod.
Přírodní vlivy	ANO	Přerušit práce v době extrémně nepříznivého počasí – teplo, chlad, blesk, déšť, vítr, námraza, při možnosti oslnění atd., minimalizovat možnost kousnutí, pobodání, uštknutí, přerušit práce při hrozících živelných pohromách.
vodní díla	ANO	Pád do vody, utonutí. Znečištění vody únikem provozních kapalin

Základní předpoklady výstavby (časové údaje o realizaci stavby, členění na etapy)

Termín realizace:	03/2026–09/2026
Počet pracovníků:	---
Počet zhotovitelů:	--

Členění stavby na objekty a technická a technologická zařízení:

Stavba je členěna na 4 dílčí stavební objekty:

SO 01 Plovoucí zařízení

DSO 01.1 – Jižní svahy

DSO 01.2 – Západní svahy

DSO 01.3 – Severní svahy

DSO 01.4 – Východní svahy

Plovoucí zařízení jsou rozdělena do čtyř druhů opatření:

Opatření 1 - Ochrana biotopů 16 ks

Opatření 2 - Zpřístupnění pro plavce 4 ks

Opatření 3 - Zpřístupnění pro plavce s relaxačním rozšířením 4 ks

Opatření 4 - Přístaviště pro rekreační lodě a zázemí 3 ks

Opatření 1 je navrženo v těchto lokalitách: - není předmětem doplnění PD

DSO 01.1 – Jižní svahy 4x4 ks

Opatření 2 je navrženo v těchto lokalitách:

DSO 01.1 – Jižní svahy 1 ks

DSO 01.3 – Severní svahy 3 ks

Opatření 3 je navrženo v těchto lokalitách:

DSO 01.2 – Západní svahy 1 ks

DSO 01.3 – Severní svahy 1 ks

4. Požadavky na obsah plánu BOZP, dle části II. písmena C příloha NV č. 591/2006Sb, ve znění pozdějších předpisů

Práce a činnosti, vystavující fyzickou osobu zvýšenému ohrožení života nebo poškození zdraví:

Vyhodnocení výskytu zvýšených rizik podle Nařízení vlády č. 591/2006 Sb.

Vyhodnocení zvýšených rizik, bylo provedeno na základě známých informací před zahájením samotných prací.

činnost

ano

Plán BOZP v přípravě

STAVBA: Rekreační území – východ Doplnění PD – SO 01 Plovoucí zařízení

1. **Práce nad vodou nebo v její těsné blízkosti spojené s bezprostředním nebezpečím utonutí**
Riziko: Pád do vody, utonutí, Absence ochranných prvků proti pádu do vody, absence vhodných OOPP a záchranných prostředků, Podchlazení, Poranění nárazem na překážku ve vodě, Infekce
Únik nebezpečných látek do vodních toků, úhyn vodních živočichů, kontaminace vody
2. **Práce, při kterých hrozí pád z výšky nebo do volné hloubky více než 5 m**
Riziko: Pád osob z výšky, Absence kolektivní, nebo osobní ochrany proti pádu, absence poklopů apod., nevhodně zvolené kotvící body, nedostatečná únosnost zábradlí, Propadnutí neúnosnou podlahou, Nevhodné přístupové cesty, nevhodné žebříky Pád, zřícení dočasné konstrukce, neodborná výstavba dočasných konstrukcí
Pád předmětu z výšky, nevymezení nebezpečného prostoru
3. **Práce vykonávané v ochranných pásmech energetických vedení, popřípadě zařízení technického vybavení, s výjimkou staveb sítí technické infrastruktury v elektroenergetice o nízkém napětí**
Riziko: Zasažení strojů a osob el. proudem při dotyku, nebo přiblížení k vodičům venkovního vedení, Narušení kabelového el. vedení, zasažení el. proudem, Dotyk osob s živými částmi, které jsou pod napětím Páce prováděné bez odpovídající kvalifikace, Narušení plynových potrubí s následným únikem – požár, výbuch hořlavých plynů
Neoznačení ochranných pásem energetických vedení, neprovedení vytyčení OP, nepostupování dle podmínek stanovených provozovateli vedení, neseznámení osob o výskytu ochranných pásem energetických vedení
4. **Práce potápěčské**
Riziko: Utonutí, Dekompresní nemoc, barotrauma, otrava CO, CO₂, Podchlazení, Technická porucha, Nedodržení stanovených postupů pro ponor a potápěčské práce, Páce prováděné bez odpovídající kvalifikace
5. **Práce spojené s montáží a demontáží těžkých konstrukčních stavebních dílů kovových, betonových, a dřevěných určených pro trvalé zabudování do staveb.**
Riziko: Zdvihací zařízení - ztráta stability, nevhodné ustavení, přetížení, pád, převrácení, vznik nepřípustných zatížení, špatný technický stav, Přitlačení, přiražení, přejetí osoby zdvihacím zařízením, jeho částí, nebo břemenem, k překážkám nebo konstrukcím, Používání nevhodných vázacích prostředků, Pád břemene, neodborné navázání břemene, Páce prováděné bez odpovídající kvalifikace, Nevhodné klimatické podmínky, vítr, bouřka – zasažení bleskem, Střet zdvihacího zařízení s nadzemním el. vedením, zasažení osob, požár, Poranění v důsledku nevhodného přetěžování osob při ruční manipulaci, Pád osob z výšky, Nevhodné skladování konstrukčních dílů, nebo jejich neodborné usazení, pád, sesunutí, Ohrožení bezpečnosti silničního provozu

Ostatní činnosti, které budou na stavbě prováděny s uvedením možných rizik a opatření pro jejich minimalizaci jsou uvedena v příloze č. 1 tohoto plánu BOZP

5. Dokumentace stavby

5.1 Na staveništi budou vedeny následující dokumenty:

DOKUMENT

zápis o předání a převzetí staveniště
projektová dokumentace
oznámení o zahájení prací
stavební povolení
stavební deník
technologické a pracovní postupy
plán BOZP
kniha BOZP, kniha úrazů
traumatologický plán
registr rizik pro stavbu
záznam o proškolení pracovníků s BOZP, PO a místními podmínkami stavby
revize strojů a nářadí
průkazy odborné způsobilosti

5.2. Další požadované dokumenty:

Časový plán (harmonogram postupu prací)

Časový plán pro stavbu bude zpracován hlavním zhotovitelem před započítím vlastní výstavby podle ustanovení § 300 Zákona č. 262/2006 Sb. s ohledem na zvolené technologie, pracovní prostředí a podzhotovitele a bude předán koordinátorovi BOZP.

a) HMG by měl být zhotovitelem zpracován tak, aby nemohlo docházet k tlaku na pracovní tempo a zatížení zaměstnanců, vzniku stresových situací, a aby jednotlivé fáze pracovních operací plynule navazovaly na TP pro jednotlivé pracoviště a pracovní postupy,

b) HMG bude pravidelně aktualizován s ohledem na prováděné práce na stavbě

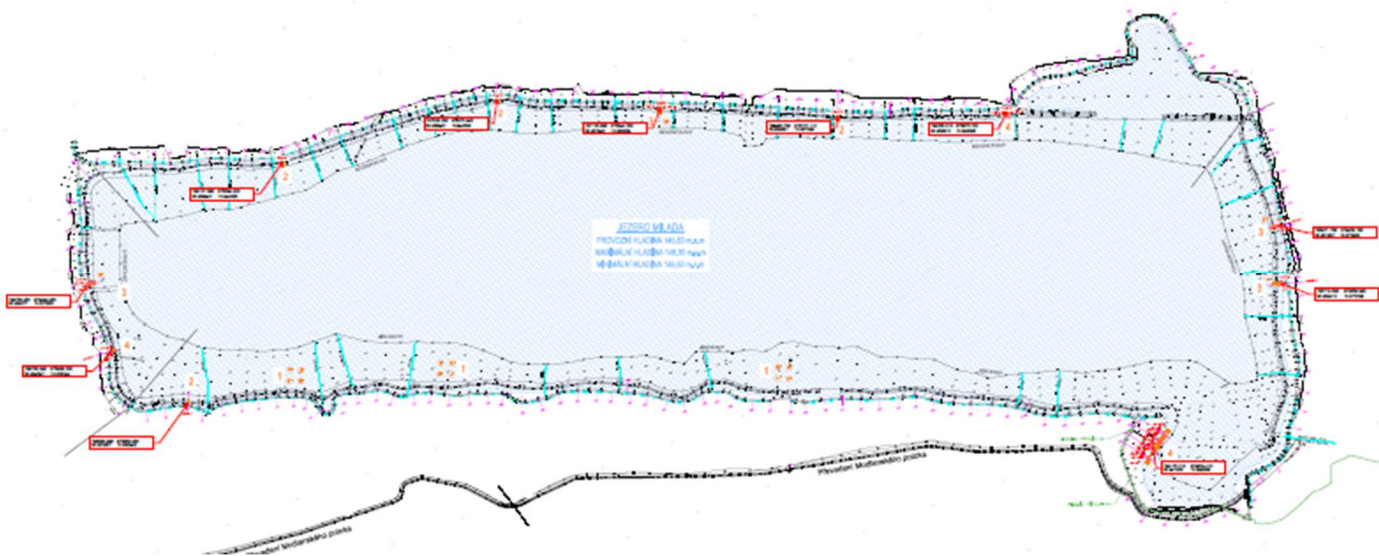
Plán BOZP v přípravě

STAVBA: Rekreační území – východ Doplnění PD – SO 01 Plovoucí zařízení

V případě vyžádání KOO doloží zhotovitel kvalifikaci pracovníků pro prováděné činnosti či jiné dokumenty - zejména: strojnické průkazy, jeřábnický průkaz, vazačské průkazy, systém bezpečné práce pro práce se zdvihacím zařízením podle ČSN ISO 12 480-1, deník zdvihacího zařízení, revize vazačských prostředků, školení pro práce ve výškách, revize, knihy BOZP, seznámení s plánem BOZP, dopravně provozním řádem, riziky, místními provozními podmínkami atd.

6. Doprava a mechanizace

Veškeré konstrukce plovoucích zařízení a kotevních bloků byly vyrobené a dodané investorovi v rámci ukončení stavby v rozpracovanosti. Konstrukce se nachází na místě dočasného uložení, v prostorech investora – DIAMO, státní podnik, odštěpný závod PKÚ, Hrbovická 2, Hrbovice, 403 39 Chlumec, ve vzdálenosti do 10 km od jezera. Transport všech výrobků bude prováděn odpovídající mechanizací uzpůsobenou pro nakládku a vyložení přímo na hladinu jezera (v případě plovoucích zařízení), nebo na místo instalace (v případě kotevních bloků). V oblasti břehové linie, v prostoru, kde se budou provádět stavební práce, není možnost instalace jeřábu s požadavkem na zapatkování. Mechanice bude volena s ohledem na charakter a dispozici příbřežní komunikace a bude předem odsouhlasená investorem.



Veškerá nákladní vozidla a stavební stroje musí být vybaveny výstražným zvukovým zařízením při zpětném chodu tzv. pípák. V případě, že řidič vozidla, nebo obsluha stroje nemá dostatečný výhled při couvání, pohybu v nepřehledném prostoru apod., pověří další osobu k navádění a signalizaci pro bezpečný pohyb stroje.

7. BOZP na staveništi

- a) Práce prováděné v ochranných pásmech energetických vedení mohou být prováděny pouze v souladu s podmínkami stanovenými správcem sítě.
- b) Zajištění osvětlení stavenišť a pracovišť – předpokládá se práce za denního světla.
- c) Při činnostech pod elektrickými vedeními pod napětím budou přijata taková opatření, aby bylo zabráněno přiblížení k vodičům pod napětím. S těmito opatřeními budou seznámeni všichni pracovníci pohybující se v daném úseku stavby.
- d) Před začátkem prací bude provedeno odborné vytýčení inženýrských sítí.
- e) Veškerá ochranná pásma nadzemních energetických vedení budou označena informativními značením, případně podjezdovými bránami
- f) Nepoužívané výkopy budou ohraničeny oplocením 1,8m vysokým, nebo 1,1m vysokým pevným jedno-tyčovým zábradlím.
- g) Při výkopových pracích hlubších 1,5 m (v zastavěném území 1,3 m) budou vhodným způsobem zabezpečeny stěny výkopu proti sesunutí - pažením, svahováním, štětové stěny, apod.
- h) Veškeré otvory v zemi musí být zajištěny proti pádu pomocí poklopů
- i) Vyšší zhotovitel předá prokazatelně plán BOZP popř. jeho aktualizace dalšímu podzhotoviteli.
- j) Zhotovitelé budou informovat koordinátora BOZP o podstatných změnách způsobu provádění nebo technologie prací.
- k) Zhotovitelé budou informovat koordinátora BOZP o mimořádných událostech s následkem škody na majetku a zdraví a též obdobných událostech, kdy jen šťastnou shodou okolností ke škodě nedošlo (skoronehody) a dále zejména ohrožení veřejnosti
- l) Každý zhotovitel určí zaměstnance pověřeného řízením prací, který zodpovídá za zajištění BOZP a je přítomen na pracovišti (stavbyvedoucí, mistr, vedoucí čety).
- m) Vedoucí prací všech zhotovitelů povedou knihu BOZP, ve které zaznamenají pravidelné provádění kontrol úrovně bezpečnosti a ochrany zdraví při práci (zákoník práce §102). Četnost kontrol BOZP musí být přiměřená počtu osob, rizikům práce, zkušenosti pracovníků a výši jejich bezpečnostního povědomí.
- n) Při práci s otevřeným plamenem a svařování bude zajištěna požární bezpečnost vč. Případného střežení po ukončení práce.

Plán BOZP v přípravě

STAVBA: Rekreační území – východ Doplnění PD – SO 01 Plovoucí zařízení

- o)** Koordinátor BOZP si může vyžádat předložení konkrétního pracovního či technologického postupu k připomínkám.
- p)** Zaměstnavatelé pracující souběžně na jednom pracovišti jsou povinni vzájemně se písemně informovat o rizicích a přijatých opatřeních k ochraně před jejich působením, která se týkají výkonu práce a pracoviště a spolupracovat při zajišťování bezpečnosti a ochrany zdraví při práci pro všechny zaměstnance na pracovišti. (zákoník práce § 101).
- q)** Všichni zaměstnanci musí být před zahájením prací seznámeni zejména s: místními podmínkami na staveništi, s místy pro příjezd a parkování, s místem poskytování první pomoci, v s lokalizací inženýrských sítí, zajištěním požární ochrany technologickým postupem nebo pracovním postupem, s riziky prací vlastních a dalších zhotovitelů a s opatřeními pro jejich eliminaci
- r)** Hlavní rizika možných úrazů : uklouznutí, pád z výšky a do vody, náraz, popálení, zásah elektrickým proudem, výbuch, pohybující se vozidla v blízkosti stavby

Zhotovitelé jsou povinni před zahájením prací na stavbě vyhodnotit rizika a přijmout odpovídající opatření k jejich minimalizaci.

8. Povinnosti zhotovitelů

- 8.1.** Žádný ze zhotovitelů nezačíná práci na stavbě do splnění veškerých zákonných povinností dle platné legislativy a povinností vyplývajících z plánu BOZP.
- 8.2.** Pracovníci zhotovitele musí být prokazatelně seznámeni s plánem BOZP. Prokazatelné seznámení zajistí odpovědní pracovníci jednotlivých zhotovitelů (stavbyvedoucí, mistři, OZO apod.).
- 8.3.** Každý zhotovitel odpovídá za bezpečné a zdravotně nezávadné pracovní prostředí, ve kterém musí být identifikována, analyzována a kontrolována všechna rizika, popřípadě stanovit zvláštní podmínky pro prováděné práce. Zhotovitelé mají za povinnost po celou dobu výstavby průběžně vyhledávat rizika a přijímat opatření k jejich odstranění dle ustanovení § 102 Zákona č. 262 /2006 Sb. (Zákoník práce) při jednotlivých pracovních činnostech. Kontrolu předpokládaných rizik na stavbě provádí OZO zhotovitele.
- 8.4.** Zhotovitelé jsou povinni nejpozději 8 dnů před započítáním prací na staveništi informovat KOO o rizicích vznikajících při pracovních nebo technologických postupech, které zvolili. KOO může vznést připomínky k předloženým TP a požadovat přepracování či jejich doplnění. Zhotovitelé musí neprodleně informovat koordinátora BOZP o změnách ve způsobu provádění prací, změně technologie nebo termínu provádění prací.
- 8.5.** Zhotovitelé jsou povinni poskytovat KOO součinnost potřebnou pro plnění jeho úkolů po celou dobu svého zapojení do realizace stavby, zejména mu včas předávat informace a podklady

9. Kontrola dodržování BOZP na stavbě

- 9.1.** Zhotovitelé mají povinnost kontrolovat zajištění bezpečného provádění prací.
- 9.2.** KOO z každé kontroly BOZP na stavbě provede zápis do stavebního deníku zhotovitele, případně elektronického deníku koordinátora. Zápis bude obsahovat informace o provedené kontrole, odkaz na podrobný zápis. V případě, že je KOO nalezena neshoda, u které se jedná o vážné porušení zákonných povinností, je závada zapsána přímo do SD s doporučením přerušit práce do doby odstranění neshody.
- 9.3.** Pokud zhotovitel není schopen zajistit odstranění neshody na místě, doloží elektronicky KOO BOZP na email její odstranění (včetně fotodokumentace).

10. Aktualizace plánu BOZP

11.1. Za součásti aktualizací plánu BOZP jsou považovány:

- a) záznamy z KDKOO,
- b) grafické aktualizace plánu BOZP zpracované dle HMG
- c) záznamy z KD stavby v bodech připomínek KOO,
- d) záznamy z operativních porad (dispečink apod.) v bodech připomínek KOO,
- e) koordinační opatření a záznamy do stavebního deníku (SD),
- f) koordinační opatření a záznamy zapsané a zaslané z elektronického inspekčního deníku koordinátora (SEZ),
- g) připomínky KOO k předloženým TP

11.2. Zhotovitelé mají povinnost prokazatelně:

- a) Seznámit se s aktualizací plánu BOZP,
- b) provést opatření předepsaná aktualizací plánu BOZP,
- c) zasílat aktualizace harmonogramu prací pro následné období jako podklad pro zpracování aktualizace plánu BOZP.

11.3. Grafická aktualizace plánu:

- a) Je dokument zpracováván a podle potřeby aktualizován KOO v průběhu výstavby na základě zhotovitelem předloženého harmonogramu prací na nejbližší období,
- b) upozorňuje jednotlivé zhotovitele stavby na střety pracovních činností a s nimi spojená

Plán BOZP v přípravě

STAVBA: Rekreační území – východ Doplnění PD – SO 01 Plovoucí zařízení

rizika, kterými ohrožují ostatní zhotovitele na stavbě,

c) zdůrazňuje rizikové činnosti, kterými zhotovitelé mohou ohrožovat okolí stavby a naopak - např. doprava, inženýrské sítě, veřejnost, apod.,

d) neupozorňuje na činnosti, o kterých nebyl KOO zhotovitelem informován,

e) je projednáván na KDKOO se zhotoviteli se zřetelem na vyhodnocení rizik vyplývajících z prováděných pracovních činností pro upřesnění správnosti a úplnosti (dle zákona

309/2006Sb. § 18 odstavce (2) písmene a) bod 1.).

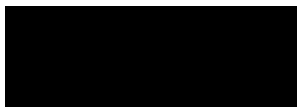
f) struktura grafické aktualizace plánu BOZP

Zpracováno:

v Dolním Třeboníně dne 25.02.2026

Koordinátor BOZP dle zákona č. 309/06 Sb.

Evidenční číslo: TÜV/005/KOO/2021



Plán BOZP v přípravě

STAVBA: Rekreační území – východ Doplnění PD – SO 01 Plovoucí zařízení

Příloha č. 1 - Postupy na staveništi řešící a specifikující jednotlivá opatření vyplývající z platných právních předpisů:

1.1. Pohyb a práce na staveništi:

- a) Zabezpečit staveniště proti pádu do prohlubní, jam, otvorů apod.,
- b) zabezpečit obvod staveniště (jednotlivá pracoviště) proti vstupu nepovolaných osob,
- c) vymezit pohyb osob v zařízení staveniště a skladech,
- d) udržovat pořádek na pracovišti, minimalizovat rizika proti pádu na staveništních komunikacích a podlahách,
- e) minimalizovat kontakt se silniční dopravou,
- f) minimalizovat kontakt se stavebními stroji, dodržovat pracovní prostor strojů,
- g) minimalizovat hluk, prašnost.

1.2. Doprava materiálu a osob, obsluha technických zařízení:

- a) zajistit bezpečný vjezd a výjezd vozidel ze stavby,
- b) pokud je stavba natolik rozsáhlá, že jsou na staveništi budovány staveništní komunikace, před zahájením prací zpracovat a dodržovat Dopravně provozní řád stavby,
- c) provádět průběžnou očistu komunikací,
- d) dodržování platných předpisů pro provoz motorových vozidel a technických zařízení,
- e) zajistit, pravidelně a prokazatelně kontrolovat odbornou způsobilost obsluhy.

1.3. Potápěčské práce:

- a) Potápěčské práce pod vodou smí vykonávat pouze odborně způsobilá fyzická osoba s platnou profesní potápěčskou kvalifikací (odborná způsobilost – profesní kvalifikace „potápěč pracovní 69-014-H; ve smyslu zákona č. 179/2006 Sb., o ověřování a uznávání výsledků dalšího vzdělávání). Potápěčské práce při dodržení dalších právních předpisů a pod přímým dohledem odborně způsobilé fyzické osoby potápěč pracovní 69-014-H, může vykonávat též fyzická osoba při vstupní praxi k získání profesní kvalifikace „potápěč pracovní 69-014-H“ ve smyslu zákona č. 179/2006 Sb., o ověřování a uznávání výsledků dalšího vzdělávání
- b) Potápěčské práce smí vykonávat pouze osoba zdravotně způsobilá fyzická osoba a řídí je vedoucí potápěč
- c) Předem stanovit technologický postup potápěčských prací
- d) Zajistit každý ponor jistícím potápěčem nad hladinou a určit stupeň pohotovosti k zásahu
- e) Stanovit a zajistit způsob dorozumívání technickými prostředky s potápěčem
- f) Zakázat výkon jiných činností v prostoru ohrožujícím činnost potápěče
- g) Zajistit podepsané poučení pracovníků o seznámení s možnými riziky a charakteru pracoviště s ohledem na BOZP
- h) Písemně určit „Vedoucího potápěče“ pro každou potápěčskou práci
- i) Stanovit způsob dorozumívání dvou a více potápěčů pod vodou
- j) Zajištění každého sestupu potápěče jistícím potápěčem nad hladinou
- k) Před zahájením prací pod hladinou stanovení maximální délky doby ponoru potápěče a celkové doby jeho pobytu pod hladinou během směny
- l) Zákaz opakovaných sestupů potápěče do hloubek větších než 9m během směny s výjimkou záchranných zásahů
- m) Pro případ zdlouhavých mimořádných událostí vybavení pracoviště prostředky první pomoci včetně oživovacího přístroje s dostatečnou zásobou kyslíku a záložním dýchacím přístrojem a technickými prostředky na přivolání zdravotnické záchranné služby, a to v bezprostřední blízkosti pracoviště
- n) Při provádění potápěčských prací za použití zdvihacího zařízení zahájit sestup potápěče až poté, kdy nebude zdvihacím zařízením nebo břemenem ohrožen; jakákoliv manipulace se zdvihacím zařízením může být zahájena až na potápěčův pokyn
- o) Vybavení vhodným OOPP určeným pro ochranu před utonutím (musí umožnit vyzdvižení uživatele z vody , zajištění prostředky pro poskytnutí PP při utonutí a zajištění trvalé přítomnosti vyškolené fyzické osoby pro poskytování první pomoci
- p) Při použití plavidla s motorem – zabezpečit k obsluze odborně způsobilou osobu – „vůdce malého plavidla“
- q) Potápěčské práce mohou být zahájeny až po vydání „BS-příkazu“, případně obdobným dokumentem vydaným pro zajištění bezpečnosti práce na strojích a technologických zařízeních

1.4. Montáž a demontáž zařízení:

- a) Vypracovat a dodržovat TP dle vyhodnocených rizik,
- b) vymezit a zabezpečit ohrožený prostor,
- c) používat předepsané OOPP.
- d) Veškeré činnosti prováděné zhotovitelem stavebně montážních prací a prací souvisejících musí být vykonávány v souladu s vládním nařízením 591/2006 Sb. a navazujícími normami, o bezpečnosti práce a technických zařízení při stavebních pracích, a dále v souladu s platnými technickými normami
- e) Fyzické osoby provádějící montáž při ní používají montážní a bezpečnostní pomůcky a přípravky stanovené v technologickém postupu.
- f) Montážní a bezpečnostní přípravky, sloužící k zajištění bezpečnosti fyzických osob při montáži, zejména při práci ve výšce, je nutno upevnit k dílcům ještě před jejich vyzdvižením k osazení, nevylučuje-li to technologický postup montáže.
- g) Zvolené vázací prostředky musí umožnit zavěšení dílce podle průvodní dokumentace výrobce.
- h) Způsob a místo upevnění stejně jako seřízení vázacích prostředků musí být voleno tak, aby upevnění i uvolnění vázacích prostředků mohlo být provedeno bezpečně.

Plán BOZP v přípravě

STAVBA: Rekreační území – východ Doplnění PD – SO 01 Plovoucí zařízení

- i) Při odebírání dílců ze skládky nebo z dopravního prostředku musí být zajištěno bezpečné
- j) skladování zbývajících dílců.
- k) Zdvihání a přemísťování zavěšených břemen nebo přemísťování pomocí pojízdných zařízení se provádí v souladu s bližšími požadavky zvláštního právního předpisu. Je zakázáno zdvihat nebo přemísťovat břemena zasypaná, upevněná, přimrzlá, přilnutá nebo jiným způsobem znemožňující stanovení síly potřebné k jejich zdvihnutí, pokud není zajištěno, že nebude překročena nosnost použitého zařízení.
- l) Během zdvihání a přemísťování dílce se fyzické osoby zdržují v bezpečné vzdálenosti. Teprve po ustálení dílce nad místem montáže mohou z bezpečné plošiny nebo podlahy provádět jeho osazení a zajištění proti vychýlení. Dílec se odvěšuje od závěsu zdvihacího prostředku teprve po tomto zajištění.
- m) Ocelové konstrukce musí být po dobu jejich montáže trvale uzemněny.

1.5. Práce s ručním elektrickým nářadím:

- a) Proškolení k používání dle návodu od výrobce,
- b) pravidelné revize,
- c) vizuální kontrola před použitím,
- d) používání OOPP.

1.6. Jeřáby a zdvihací zařízení:

- a) Zpracovat a dodržovat systém bezpečné práce s jeřábem,
- b) zajistit správný způsob podávání informací, znamení a signalizace pro jeřábníka,
- c) zajistit správné zavěšení či uvázání břemene, použití vhodných vázacích prostředků s odpovídající nosností,
- d) zajistit vazače s odpovídající kvalifikací,
- e) dodržovat zákaz zdržovat se v prostoru ohroženého pádem břemene,
- f) dodržovat správné ukládání a zajištění břemene,
- g) zajistit stabilitu jeřábu předepsaným způsobem (podpěry, úprava podkladu, nepřetěžování jeřábu, zabrzdění podvozku),
- h) dodržovat pravidla bezpečného pohybu jeřábníka (používat madla a úchyty, zákaz seskakování z kabiny a ložné plochy, čištění nášlapných ploch atd.),
- i) vyloučit přiblížení autojeřábu do nebezpečné blízkosti el. vedení pod napětím,
- j) používat předepsané OOPP.

1.7. Práce s nebezpečnými látkami, žíravinami, ředidly a nátěrovými látkami:

- a) Vypracovat a dodržovat TP dle vyhodnocených rizik,
- b) zabránit přímému kontaktu pokožky a očí,
- c) používat speciální OOPP (brýle, obličejové štíty, rukavice, návleky, zástěry apod.),
- d) zajistit dostatečné větrání,
- e) poučit o práci s nebezpečnými látkami a první pomoci při zasažení nebezpečnými látkami,
- f) zajistit správné skladování hořlavých látek a plynů,
- g) zajistit pravidelné lékařské prohlídky.

1.8. Svářečské práce (autogen, elektrika), dělení materiálů (plamenem, plazmou), natavovací práce, nahřívací práce, pomocí P-B hořáků:

- a) Vypracovat a dodržovat TP dle vyhodnocených rizik,
- b) vymežit a zabezpečit pracoviště se zvýšeným požárním nebezpečím (Příkaz k práci s otevřeným ohněm),
- c) vybavit pracoviště hasícími prostředky - minimálně 2 ks PHP z toho 1 ks prášek 6 kg,
- d) po skončení prací min. 8 hodin, a to každou hodinu zajistit průkaznou kontrolu – např. hlídací službou
- e) zajistit řádné odvětrání,
- f) zabránit oslnění ostatních osob,
- g) používat předepsané OOPP.

1.9. Práce v ochranných pásmech inženýrských sítí:

- a) Vypracovat a dodržovat TP dle vyjádření správců sítí a ostatních zákonných povinností a dle vyhodnocených rizik,
- b) prokazatelně seznámit zhotovitele s TP,
- c) sítě musí být před zahájením práce řádně vytyčeny a označeny,
- d) práce v ochranném pásmu elektrického vedení budou vykonávány za zvýšených bezpečnostních opatření, v prostorách možného nebezpečí dotyku živých i neživých částí budou prováděny za přísného dodržování závazných předpisů, norem a vyhlášek
- e) činnosti související s „Příkazem B“ budou započaty až po jeho vystavení,
- f) **Za seznámení a proškolení všech pracovníků s „Příkazem B“ je odpovědný vedoucí práce nebo dozor,**
- g) **osoba vykonávající dozor pod příkazem „B“ musí být vždy přítomna na pracovišti, při provádění prací,**
- h) dostatečně zabezpečit práce v ochranném pásmu telekomunikačního vedení,
- i) dostatečně zabezpečit práce v ochranném pásmu plynového vedení,
- j) dostatečně zabezpečit práce v ochranném pásmu vodovodního/kanalizačního vedení,
- k) dostatečně zabezpečit práce v ochranném pásmu elektrického vedení.

Plán BOZP v přípravě

STAVBA: Rekreační území – východ Doplnění PD – SO 01 Plovoucí zařízení

Vnější vlivy:

2. Lidský faktor:

- a) Zajistit pravidelné dechové zkoušky pracovníků,
- b) vyloučit pracovníky ze stavby v případě podezření na požití omamných a psychotropních látek,
- c) zajistit znalost a kontrolu dodržování pravidel BOZP, PO, návodů k obsluze a montáži, TP atd.,
- d) dodržování pravidelných přestávek apod.

2.1. Ohrožení okolím:

- a) Zamezit kontaktu s veřejnou dopravou,
- b) zajistit stavbu proti vstupu nepovolaných osob,
- c) zajistit pravidelnou údržbu a doplňování bezpečnostních prvků stavby: zábradlí, oplocení, informačních tabulek, dopravního značení atd.,
- d) zajistit vytyčení inženýrských sítí dotčených stavbou.

2.2. Ohrožení přírodními vlivy:

- a) Přerušit práce v době extrémně nepříznivého počasí – teplo, chlad, blesk, déšť, vítr, námraza, při možnosti oslnění atd.,
- b) minimalizovat možnost kousnutí, pobodání, uštknutí,
- c) přerušit práce při hrozících živelných pohromách.

2.3. Souběh staveb

- a) V případě, že dojde při realizaci stavby k souběhu s činností s jinou stavbou, je nutné zajistit vzájemné seznámení zhotovitelů staveb s Plány BOZP a riziky, kterými se mohou stavby navzájem ohrozit při činnostech na nich probíhajících.

Plán BOZP v přípravě

STAVBA: Rekreační území – východ Doplnění PD – SO 01 Plovoucí zařízení

Příloha č. 2 – Práce vykonané v blízkosti elektrických zařízení

PRÁCE VYKONÁVANÉ V BLÍZKOSTI ELEKTRICKÝCH ZAŘÍZENÍ

Práce vykonávané pomocí mechanismů v blízkosti elektrických zařízení:

- Vypracovat a dodržovat TP dle podmínek správce sítě,
- s TP musí být prokazatelně seznámeni všichni zhotovitelé,
- před zahájením prací v blízkosti živých částí musí být zhotovitelé prokazatelně seznámeni s riziky, které hrozí od elektrického zařízení.

Vzdálenosti od živých částí:

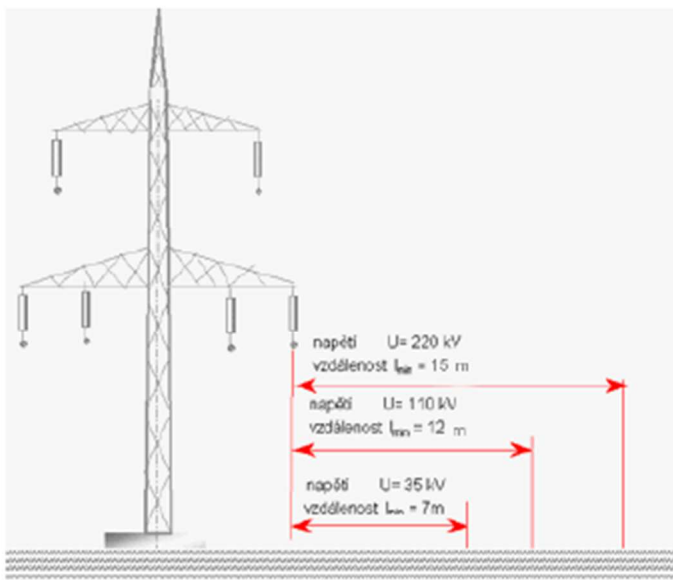
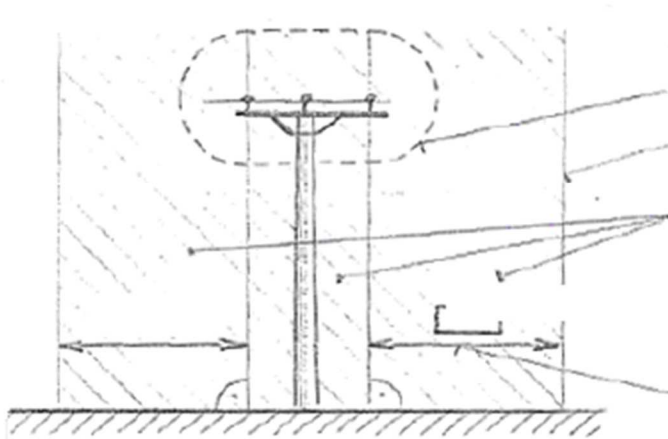
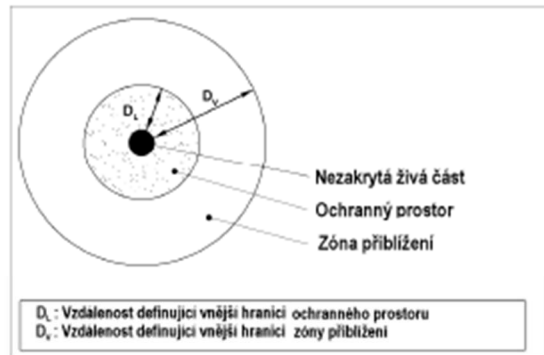
Při jakékoli činnosti a práci musí být dodržována stanovená minimální vzdálenost od živých částí elektrického zařízení:

- Hodnoty D_L a D_V jsou hodnotami minimálními. Tyto vzdálenosti mohou být osobou odpovědnou za elektrické zařízení zvětšeny.
- Jestliže má být předepsaná vzdálenost dostatečná pro práci osob bez elektrotechnické kvalifikace a bez dalších bezpečnostních opatření (jako je například dozor při práci a podobně), musí být tato vzdálenost vždy větší než je vzdálenost D_V .
- Minimální vzdálenost musí být prokazatelně změřena od nejbližších vodičů pod napětím nebo nezakrytých živých částí elektrických zařízení, jak ve vodorovném, tak ve svislém směru.
- U venkovního vedení musí být brán zřetel na všechny možné výkyvy vodičů vlivem počasí.
- Musí být minimalizována možnost rizika dotyku vodičů při jakémkoliv pohybu mechanizace a zavěšeného břemene a to i v případě přetržení či švihnutí lana.

U_n (kV)/ L (mm)	D_L ochranný prostor Vnější hranice Ochranného prostoru D_L (mm)	D_V zóna přiblížení Vnější hranice zóny přiblížení D_V (mm)
u zařízení do 1 kV	bez dotyku	300
u zařízení od 1 do 10 kV	120	1150
u zařízení do 22 kV	260	1260
u zařízení do 35 kV	370	1370
u zařízení do 110 kV	1000	2000
u zařízení do 220 kV	1600	3000
u zařízení do 400 kV	2600	4600
u trakčního vedení DC 3/ AC 25 kV	900	1500

Plán BOZP v přípravě

STAVBA: Rekreační území – východ Doplnění PD – SO 01 Plovoucí zařízení



Plán BOZP v přípravě

STAVBA: Rekreační území – východ Doplnění PD – SO 01 Plovoucí zařízení

Příloha č. 4

PŘEHLED PRÁVNÍCH PŘEDPISŮ V PLATNÉM ZNĚNÍ POUŽÍVANÝCH VE STAVEBNICTVÍ

Zákony:

Zákon č. 258/2000 Sb. o ochraně veřejného zdraví a o změně některých souvisejících zákonů

Zákon č. 262/2006 Sb. zákoník práce

Zákon č. 309/2006 Sb. kterým se upravují další požadavky bezpečnosti a ochrany zdraví při práci v pracovněprávních vztazích a o zajištění bezpečnosti a ochrany zdraví při činnosti nebo poskytování služeb mimo pracovněprávní vztahy

Zákon č. 361/2000 Sb. o silničním provozu

Zákon č. 458/2000 Sb. energetický zákon

Nařízení vlády:

Nařízení vlády č. 11/2002 Sb. kterým se stanoví vzhled a umístění bezpečnostních značek a zavedení signálů

Nařízení vlády č. 101/2005 Sb. o podrobnějších požadavcích na pracoviště a pracovní prostředí

Nařízení vlády č. 272/2011 Sb. o ochraně zdraví před nepříznivými účinky hluku a vibrací

Nařízení vlády č. 361/2007 Sb. kterým se stanoví podmínky ochrany zdraví zaměstnanců při práci

Nařízení vlády č. 362/2005 Sb. o bližších požadavcích na bezpečnost a ochranu zdraví při práci na pracovištích s nebezpečím pádu z výšky nebo do hloubky

Nařízení vlády č. 378/2001 Sb. kterým se stanoví bližší požadavky na bezpečný provoz a používání strojů, technických zařízení, přístrojů a nářadí

Nařízení vlády č. 495/2001 Sb. kterým se stanoví rozsah a bližší podmínky poskytování osobních ochranných pracovních prostředků, mycích, čisticích a dezinfekčních prostředků

Nařízení vlády č. 591/2006 Sb. o bližších minimálních požadavcích na bezpečnost a ochranu zdraví při práci na staveništi

Vyhlášky:

Vyhláška č. 18/1979 Sb. o určení vyhrazených tlakových zařízení a podmínky jejich bezpečnosti

Vyhláška č. 19/1979 Sb. o určení vyhrazených zdvihacích zařízení a podmínky jejich bezpečnosti

Vyhláška č. 21/1979 Sb. o určení vyhrazených plynových zařízení a podmínky jejich bezpečnosti

Vyhláška č. 48/1982 Sb. kterou se stanoví základní požadavky k zajištění bezpečnosti práce a technických zařízení

Vyhláška č. 50/1978 Sb. o odborné způsobilosti v elektrotechnice

Vyhláška č. 73/2010 Sb. o stanovení vyhrazených elektrických technických zařízení, jejich zařazení do tříd a skupin a o bližších podmínkách jejich bezpečnosti (vyhláška o vyhrazených elektrických technických zařízeních),

Vyhláška č. 268/2009 Sb. o technických požadavcích na stavby.

Vyhláška č. 394/2006 Sb. kterou se stanoví práce s ojedinělou a krátkodobou expozicí azbestu a postup při určení ojedinělé a krátkodobé expozice těchto prací

Vyhláška č. 398/2009 Sb. o techn. požadavcích zabezpečujících bezbariérové užívání staveb

SEZNÁMENÍ S PLÁNEM BOZP

S tímto Plánem BOZP byli dle § 7 písm. c) NV č. 591/2006 Sb. seznámeni a souhlasí s ním:

Zhotovitel	Zástupce zhotovitele (zaměstnanec)	Kontakt	Datum	Podpis

Harmonogram prací

Stavba: REKREAČNÍ ÚZEMÍ – VÝCHOD

Zadavatel: DIAMO, státní podnik, Odštěpný závod PKÚ

Zhotovitel: PONTONY s.r.o.

Místo: Jezero Milada, Okres Ústí nad Labem

Položka	Týdny (1. týden začíná 6.4.2026)												
	1	2	3	4	5	6	7	8	9	10	11	12	13
Podpis Smlouvy o dílo: do 2.4.2026													
Předání staveniště: do do 6.4.2026													
Zařízení staveniště: do 20.4.2026													
Přípravy břehových pozic jednotlivých opatření na všech svazích													
Přepravy, montáž a kompletace plovoucích zařízení a nástupních plošin jednotlivých opatření													
Elektroinstalace v rámci OP 4 po dokončení montáže plovoucí části, nástupů a nástaveb OP 4													
Kolaudace a zhotovení a předání Dokumentace skutečného provedení dle součinnosti do 30.6.2026													
Předání díla 29.-30.6.2026 *													

* Pozn.: tento termín platí za předpokladu předání staveniště do 6.4.2026

(práce jsou plánovány v celkovém časovém úseku 12 týdnů, termín dokončení tedy závisí na termínu zahájení prací, resp. předání staveniště. Pokud proběhne předání staveniště později, než 6.4.2026, bude termín dokončení posunut o toto zpoždění.

V Děčíně 24.3.2026