



Smlouva o dílo č. 0131/2026/OMM

uzavřená podle § 2586 a násl. zákona č. 89/2012 Sb., občanský zákoník,
ve znění pozdějších předpisů

1. Smluvní strany

1.1. Objednatel:

Město Kopřivnice

Adresa: Štefánikova 1163/12, 742 21 Kopřivnice

Zastoupeno: Bc. Adam Hanus, starosta města

IČ: 00298077

DIČ: CZ00298077

Osoba oprávněná jednat ve věcech technických a realizace díla:

Pavel Zajíček, referent oddělení technické správy,
tel.: e-mail:

Ing. Magda Šebestová, vedoucí oddělení technické správy
tel.: e-mail:

(dále jen „objednatel“)

1.2. Zhotovitel:

PELA CZ, a.s.

Adresa: K Nemocnici 2133/104, 741 01 Nový Jičín

Zastoupen: Ladislavem Rýparem

IČ: 25822454

DIČ: CZ25822454

Osoba oprávněná jednat ve věcech technických a realizace díla:

Ladislav Rýpar,
tel.: e-mail:

(dále jen jako „zhotovitel“)

1.3. Smluvní strany prohlašují, že údaje a kontakty uvedené v tomto článku této smlouvy jsou v souladu se skutečností v době uzavření této smlouvy. Smluvní strany se zavazují, že změny dotčených údajů a kontaktů oznámí bez prodlení druhé smluvní straně. Při změně identifikačních údajů smluvních stran včetně změny účtu není nutné uzavírat ke smlouvě dodatek, oznámení změny je však nezbytné učinit prostřednictvím datové schránky.

- 1.4. Smluvní strany si přejí komunikovat primárně prostřednictvím elektronické komunikace, kdy jakákoli sdělení učiněná prostřednictvím emailových adres oprávněných zástupců smluvních stran se považují za písemnou formu jednání a jsou pro smluvní strany závazná.

2. Úvodní ujednání

- 2.1. Tato smlouva je uzavřena dle § 2586 a násl. zákona č. 89/2012 Sb., občanský zákoník, ve znění pozdějších předpisů (dále jen „občanský zákoník“). Práva a povinnosti touto smlouvou neupravené se řídí příslušnými ustanoveními občanského zákoníku.
- 2.2. Smluvní strany prohlašují, že údaje uvedené v čl. 1. této smlouvy a taktéž oprávnění k podnikání jsou v souladu s právní skutečností v době uzavření smlouvy. Smluvní strany se zavazují, že změny dotčených údajů oznámí bez prodlení druhé smluvní straně.
- 2.3. Zhotovitel prohlašuje, že je osobou schopnou odborného výkonu při provádění díla a že je schopen jednat se znalostí a pečlivostí, která je s jeho odborným zaměřením spojena ve smyslu § 5 občanského zákoníku.
- 2.4. Tato smlouva je smlouvou na plnění veřejné zakázky malého rozsahu na stavební práce s názvem **Stavební úpravy bytových jednotek objektu č.p.320 na ul. Česká v Kopřivnici – IV. etapa** se zhotovitelem jako vybraným dodavatelem, dále jen „veřejná zakázka“. Zadávací řízení k této veřejné zakázce proběhlo dle vnitroorganizační směrnice Městského úřadu Kopřivnice č. 6/2025.
- 2.5. Práva a povinnosti smluvních stran jsou stanovena následujícími dokumenty v závaznosti dle uvedeného pořadí: text této smlouvy, položkový rozpočet/nabídka, vysvětlení a změny zadávací dokumentace, textová část zadávací dokumentace, projektová dokumentace, nabídka, ostatní výchozí dokumenty.

3. Předmět smlouvy

- 3.1. Na základě této smlouvy se zhotovitel zavazuje za podmínek obsažených v této smlouvě, na svůj náklad a na své nebezpečí a v níže uvedeném termínu provést pro objednatele dílo: **Stavební úpravy bytových jednotek objektu č.p.320 na ul. Česká v Kopřivnici – IV etapa**.
- 3.2. Dílo a jeho rozsah je dále specifikováno v:
 - a) položkovém rozpočtu
 - b) projektové dokumentaci vyhotovené v lednu 2023 firmou Ing. arch Marika Hanke, ČKA 02 952, IČ 689 22 698

Položkový rozpočet tvoří přílohu této smlouvy. Zhotovitel prohlašuje, že se se shora uvedenou dokumentací podrobně seznámil, když byla přílohou zadávací dokumentace k veřejné zakázce a podle této projektové dokumentace připravil svou nabídku do zadávacího řízení. Zhotovitel prohlašuje, že projektová dokumentace je úplná a že položkový rozpočet odpovídá projektové dokumentaci.
- 3.3. Dílo bude prováděno jako celek, s členěním na jednotlivé bytové jednotky.
- 3.4. Součástí díla je také:
 - a) doložení potřebných dokladů (revizí, zkoušek apod.)
 - b) vypracování a předání dokumentace skutečného provedení stavby
 - c) doložení technických listů použitých výrobků a materiálů

- 3.5. V případě zjištění jakýchkoliv touto smlouvou nepředvídaných skutečností (typicky skryté překážky), které bude nutné odstranit a/nebo jinak vyřešit pro další řádné pokračování v provádění díla, zhotovitel předloží objednateli návrh řešení této situace s cenovým a termínovým dopadem na ustanovení této smlouvy (tj. návrh na provedení méněprací nebo víceprací).
- 3.6. Dílo může být rozšířeno nebo omezeno o práce a činnosti, které vyplynou ze změn oproti zadání, výhradně na základě dohody obou smluvních stran a v souladu se zákonem č. 134/2016 Sb., o zadávání veřejných zakázek, ve znění pozdějších předpisů. Předmětné vícepráce může zhotovitel začít provádět pouze na základě vzájemně odsouhlaseného písemného dodatku k této smlouvě podepsaného oběma smluvními stranami. Písemným dodatkem bude rovněž stanoven rozsah méněprací.
- 3.7. Zhotovitel se zavazuje, že celkový souhrn vlastností provedeného díla bude dávat schopnost uspokojit potřeby objednatele vyplývající z této smlouvy, tj. využitelnost, bezpečnost, bezporuchovost, udržitelnost, hospodárnost, ochranu životního prostředí, požární bezpečnost a hygienické požadavky. Ty budou odpovídat platné právní úpravě, technickým normám, projektové dokumentaci, rozhodnutím správních orgánů, dokumentaci zveřejněné při zadání veřejné zakázky a této smlouvě. K tomu se zhotovitel zavazuje používat pouze materiály a konstrukce vyhovující požadavkům kladeným na jejich jakost a mající prohlášení o shodě dle zákona č. 22/1997 Sb., o technických požadavcích na výrobky a o změně a doplnění některých zákonů, ve znění pozdějších předpisů a jeho prováděcích předpisů.
- 3.8. Objednatel se zavazuje řádně dokončené dílo převzít a zaplatit za něj zhotoviteli cenu dle této smlouvy.

4. Doba a místo plnění díla

- 4.1. Termín zahájení realizace díla: **do 30 dnů od podpisu této smlouvy.**
- 4.2. Objednatel se zavazuje předat zhotoviteli protokolárně místo provádění díla ke zřízení staveniště v termínu uvedeném v odst. 4.1.
- 4.3. Dokončení a předání kompletního díla: **do 90 dní od předání staveniště.**
- 4.4. Rekonstrukce bytových jednotek bude probíhat za plného provozu objektu.
Bytové jednotky budou vyklizeny a připraveny k rekonstrukci.
Konkrétní harmonogram bude vyspecifikován při předání staveniště a bude odsouhlasen smluvními stranami a zároveň vedoucí střediska.
- 4.5. Objednatel je oprávněn kdykoli nařídit zhotoviteli přerušení provádění díla. V případě, že provádění díla bude takto pozastaveno z důvodů na straně objednatele, se termín dokončení a předání kompletního díla, jakož i termíny dokončení a předání částí díla se automaticky posunují o dobu, po kterou bylo provádění díla přerušeno.
- 4.6. V případě, že koordinátor bezpečnosti a ochrany zdraví při práci na staveništi (dále jen „koordinátor BOZP“), osoba vykonávající za objednatele technický dozor na stavbě, objednatel nebo jiná k tomu oprávněná osoba (např. oblastní inspektorát práce) přeruší práce na staveništi z důvodu porušení pravidel bezpečnosti a ochrany zdraví při práci, toto přerušování nebude mít vliv na lhůtu plnění díla uvedenou v odst. 3 tohoto článku.
- 4.7. Místem plnění jsou **bytové jednotky v objektu sociálních služeb Česká 320 v Kopřivnici**. Čísla bytových jednotek budou zhotoviteli upřesněna před zahájením realizace díla při předání staveniště, dle aktuálního seznamu volných bytových jednotek. Tato skutečnost bude zaznamenána ve stavebním deníku při předání staveniště.

5. Cena za dílo

5.1. Cena za provedené dílo je stanovená dohodou smluvních stran a činí:

Popis	Cena bez DPH	DPH 12 %	Cena s DPH
Cena za 1 bytovou jednotku o velikosti 0+1	367 596,91 Kč	44 111,63 Kč	411 708,54 Kč
Cena za 3 bytové jednotky o velikosti 0+1	1 102 790,73 Kč	132 334,89 Kč	1 235 125,62 Kč
Cena za 1 bytovou jednotku o velikosti 1+1	421 315,68 Kč	50 557,88 Kč	471 873,56 Kč
Cena celkem za 4 bytové jednotky	1 524 106,41 Kč	182 892,77 Kč	1 706 999,18 Kč

- 5.2. Cena za dílo obsahuje všechny náklady související se zhotovením díla, vedlejší náklady související s realizací stavby, zařízením staveniště a také ostatní náklady související s řádným a úplným provedením díla. Součástí sjednané ceny jsou rovněž správní a jiné poplatky nezbytné pro řádné a úplné zhotovení díla ve sjednaném rozsahu.
- 5.3. Cena za dílo sjednaná dle odst. 5.1 je dohodnuta jako cena nejvýše přípustná a konečná a platí po celou dobu realizace díla. Celková cena díla obsahuje všechny práce nutné k provoznímu využití a řádnému provedení díla ve smluveném rozsahu, což zhotovitel garantuje.
- 5.4. V případě, že objednatel požaduje vypustit některé práce na díle (méněpráce), bude cena za dílo snížena, a to odečtením veškerých nákladů na provedení těch částí díla, které v rámci méněprací nebudou provedeny. Náklady na méněpráce budou odečteny ve výši součtu veškerých odpovídajících položek a nákladů neprovedených dle položkového rozpočtu, který je přílohou této smlouvy.
- 5.5. V případě, že objednatel požaduje provést práce, které nejsou součástí díla (vícepráce), nebo se při realizaci díla zjistí skutečnosti odlišné od cenové nabídky nebo skutečnosti, které nebyly v době podpisu smlouvy známy, a zhotovitel je nezavinil a ani je nemohl předvídat, a tyto skutečnosti mají vliv na cenu díla, budou náklady na tyto vícepráce účtovány podle odpovídajících jednotkových cen položek a nákladů, jak jsou stanoveny v příloze této smlouvy. Pokud takto nebude možné cenu určit pak dle cenové soustavy ÚRS platné v době uzavření příslušného dodatku poníženo o 10 % (0,9 x ÚRS).
- 5.6. Případné vícepráce či méněpráce budou smluvními stranami předem sjednány písemnými dodatky smlouvy. Vícepráce budou zahájeny a realizovány až po uzavření příslušného dodatku ke smlouvě.

6. Platební podmínky ceny díla

- 6.1. Smluvní strany si sjednávají dílčí plnění dle § 21 odst. 7 zákona č. 235/2004 Sb., o dani z přidané hodnoty, ve znění pozdějších předpisů, v rozsahu skutečně provedeného plnění za kalendářní měsíc. Datem zdanitelného plnění je poslední den příslušného měsíce.
- 6.2. K úhradě ceny za dílo bude zhotovitel vystavovat daňové doklady (faktury), které zašle objednateli. Splatnost faktury bude činit nejméně **21 dní** od jejího doručení objednateli. Faktura bude vystavena jako dílčí s měsíčním plněním v rozsahu dle odsouhlaseného zjišťovacího protokolu za daný kalendářní měsíc nebo jako konečná v rozsahu dle odsouhlaseného konečného zjišťovacího protokolu s vyúčtováním do výše ceny díla.

- 6.3. Součástí faktury vystavené zhotovitelem bude objednatel a osobou vykonávající pro objednatele technický dozor odsouhlasený protokol o předání a převzetí díla. Bez tohoto protokolu je faktura neúplná.
- 6.4. Nebude-li faktura obsahovat zákonem stanovené náležitosti, bude-li chybně vyúčtována cena nebo bude-li faktura neúplná, je objednatel oprávněn vadnou fakturu vrátit zhotoviteli bez zaplacení k provedení opravy. Ve vrácené faktuře (na titulní straně) vyznačí objednatel důvod vrácení. Zhotovitel provede opravu vystavením nové faktury. Vrátil-li objednatel vadnou fakturu zhotoviteli, přestává běžet původní lhůta splatnosti. Nová lhůta splatnosti běží opět ode dne doručení nově vyhotovené (zhotovitelem opravené) faktury.
- 6.5. Faktura bude vyhotovena **v režimu přenesené daňové povinnosti**.
- 6.6. Objednatel nebudou poskytovány zálohy.

7. Staveniště

- 7.1. Objednatel předá objekt, ve kterém je prováděno dílo (dále také „staveniště“), zhotoviteli po podpisu této smlouvy, a to v termínu uvedeném v odst. 4.1 této smlouvy, o předání staveniště bude mezi smluvními stranami sepsán a podepsán zápis.
- 7.2. Od okamžiku převzetí staveniště nese zhotovitel nebezpečí škody na díle, na věcech určených k jeho provedení a na staveništi.
- 7.3. Zařízení staveniště zabezpečuje zhotovitel v souladu se svými potřebami, dokumentacemi předanými objednatel a s požadavky objednatele. Obvod staveniště je vymezen projektem. Pokud bude zhotovitel potřebovat pro realizaci díla prostor větší, zajistí si jej na vlastní náklady a vlastním jménem.
- 7.4. Pakliže je to nezbytné pro potřeby realizace díla, zhotovitel zabezpečí veškerá potřebná povolení k uzavírkám, prokopávkám a záborům komunikací, osazení a údržbu provizorního dopravního značení apod., a dále zabezpečí organizaci dopravy po dobu výstavby a uvedení do původního stavu, včetně předání správci.
- 7.5. Zhotovitel zajistí na vlastní náklady veškeré zařízení staveniště a lešení v rozsahu nezbytném k provedení díla.
- 7.6. Zhotovitel hradí el. energii, vodné, stočné a další odebraná média. Zhotovitel zabezpečí na své náklady měření jejich odběru. Při předání každé etapy stavby budou opsány stavy měřičů do stavebního deníku (především vodoměrů).
- 7.7. Zhotovitel odpovídá v plném rozsahu za provoz na staveništi. Zhotovitel je povinen udržovat na převzatém staveništi pořádek a čistotu a odstraňovat odpady a nečistoty, vzniklé jeho pracemi. Dále je zhotovitel povinen vhodně zabezpečit staveniště z hlediska bezpečnosti a ochrany zdraví svých pracovníků i třetích osob.
- 7.8. Zhotovitel je povinen zajistit v rámci zařízení staveniště podmínky pro výkon funkce technického dozoru stavebníka.
- 7.9. Zhotovitel je povinen vyklidit staveniště do 5 pracovních dnů od předání díla objednateli. Po uplynutí této lhůty je zhotovitel oprávněn ponechat na staveništi jen stroje, výrobní zařízení a materiál, potřebný k odstranění vad a nedodělků, se kterými objednatel dílo převzal. Tyto věci je zhotovitel povinen vyklidit do zahájení předání a převzetí jím odstraněných vad a nedodělků, které byly uvedeny v zápise o předání a převzetí díla.
- 7.10. O vrácení převzatého staveniště objednateli bude mezi smluvními stranami sepsán zápis.

8. Provádění díla a závazky smluvních stran

- 8.1. Zhotovitel potvrzuje, že se detailně seznámil s rozsahem a povahou díla, že jsou mu známy veškeré technické, kvalitativní a jiné podmínky nezbytné k realizaci díla a že disponuje takovými kapacitami a odbornými schopnostmi a znalostmi, které jsou nezbytné pro realizaci díla za dohodnutou smluvní cenu.
- 8.1. Zhotovitel prohlašuje, že se detailně seznámil s technickou dokumentací uvedenou v odst. 3.2 této smlouvy, a to již při podání nabídky do zadávacího řízení, tj. v dostatečném předstihu před podpisem této smlouvy, a neshledal žádné zjevné vady této dokumentace.
- 8.2. **Zhotovitel se důkladně seznámí s rekonstruovanými byty – projektová dokumentace je vyhotovena na typizovaný byt. Některé byty jsou zrcadlově obrácené, než je v projektové dokumentaci. Zhotovitel objedná materiál až po osobní prohlídce jednotlivých bytů (jedná se především o dveře, zárubně, kuchyňskou linku apod.).**
- 8.3. Zhotovitel je povinen provést dílo vlastním jménem, na svůj náklad, na vlastní odpovědnost a na své nebezpečí, řádně a včas. Způsob provedení díla tak, aby bylo v souladu s touto smlouvou a jejími přílohami, je oprávněn si zvolit zhotovitel. Veškeré věci potřebné k provedení díla je povinen opatřit zhotovitel.
- 8.4. Zhotovitel je povinen postupovat při provádění díla v souladu s platnými právními předpisy souvisejícími s výstavbou, podle schválených technologických postupů stanovených platnými českými a evropskými technickými normami a bezpečnostními předpisy, v souladu se současným standardem u používaných technologií a postupů pro tento typ stavby tak, aby dodržel smlouvenou kvalitu díla. Zjištěné vady a nedodělky je povinen zhotovitel odstranit na své náklady.
- 8.5. Při provádění díla postupuje zhotovitel tak, aby k zásahům do práv a právem chráněných zájmů třetích osob došlo jen v nezbytně nutné míře. Vyžaduje-li provedení díla souhlas třetí osoby (např. vlastníka sousední nemovité věci), zajistí tento souhlas zhotovitel.
- 8.6. Zhotovitel je povinen provést dílo v souladu s příslušnou dokumentací, soupisem prací, rozhodnutími a vyjádřeními státní správy a samosprávy, předpisy upravujícími provádění stavebních děl.
- 8.7. Zhotovitel je povinen písemně upozornit objednatele na nesoulad mezi zadávacími podklady a právními či jinými předpisy v případě, že takový nesoulad kdykoli v průběhu provádění díla zjistí.
- 8.8. Zjistí-li zhotovitel při provádění díla skryté překážky bránící řádnému provedení díla, je povinen to bez odkladu oznámit objednateli a navrhnout mu další postup. Zhotovitel je povinen bez odkladu upozornit objednatele na případnou nevhodnost realizace vyžadovaných prací nebo na nevhodnost pokynů udělených objednatel.
- 8.9. Zhotovitel odpovídá za bezpečnost práce a požární ochranu na staveništi od převzetí staveniště do předání staveniště.
- 8.10. Zhotovitel je povinen umožnit výkon technického dozoru stavebníka a dále výkon činnosti koordinátora bezpečnosti a ochrany zdraví při práci na staveništi a výkon činnosti autorského dozoru projektanta. Zhotovitel je povinen plnit vůči těmto osobám povinnosti vyplývající z této smlouvy nebo právních předpisů, a to i bez odpovídajícího pokynu objednatele.
- 8.11. Zhotovitel je povinen řídit se pokyny objednatele a jeho odpovědnými zástupci. Zhotovitel je povinen písemně upozornit objednatele na nevhodný pokyn mu udělený.
- 8.12. Zhotovitel se zavazuje po celou dobu realizace stavby aktivně spolupracovat (pokud je to vyžadováno) s projektantem a osobou vykonávající činnost autorského dozoru projektanta

při realizaci stavby. V případě zjištění rozporu platných projektových dokumentací se skutečností na stavbě je zhotovitel povinen zjištěné rozpory řešit ve spolupráci s projektantem nebo osobou vykonávající autorský dozor, a to bezodkladně.

- 8.13. Vlastníkem zhotovovaného díla je od počátku objednatel.
- 8.14. Zhotovitel nese odpovědnost původce odpadů. Příjmy z prodeje vybouraných materiálů a konstrukcí – druhotné suroviny (ocel, barevné kovy, ostatní kovy a slitiny) – jsou příjmem objednatele. Množství odprodaných druhotných surovin musí být samostatně průběžně evidováno, objednateli průběžně dokládáno vážními lístky odprodaných druhotných surovin a zástupci objednatele pravidelně předkládána k odsouhlasení evidence množství a druhu odprodaných druhotných surovin. Veškerý zisk, který za prodej druhotných surovin inkasoval zhotovitel, zašle zhotovitel objednateli nejpozději při závěrečném vyúčtování ceny za dílo.
- 8.15. Nebezpečí škody na zhotovovaném díle až do jeho předání objednateli nese zhotovitel. Nebezpečí škody přechází na objednatele převzetím díla. Jestliže však objednatel převzal dílo s drobnými vadami a nedodělkami, přechází nebezpečí škody na díle na objednatele až v okamžiku odstranění všech drobných vad a nedodělků uvedených v předávacím protokolu.
- 8.16. Objednatel je oprávněn kontrolovat provádění díla průběžně. Vedle průběžných kontrol vykonávaných objednatelem budou v průběhu provádění díla konány kontrolní dny. Termíny konání kontrolních dnů budou stanoveny v zápisu o předání staveniště (pravidelně 1x týdně). Kontrolní dny budou svolávány objednatelem, zhotovitel je povinen se jich zúčastnit. V případě potřeby zabezpečuje zhotovitel účast dalších osob. Kontrolní dny budou případně řízeny osobou vykonávající technický dozor stavebníka. Zápis z kontrolních dnů zajišťuje zhotovitel.
- 8.17. Plnění zhotovitele, které vykazují v době provádění díla nedostatky, je zhotovitel povinen nahradit bezvadným plněním.
- 8.18. Materiály, které neodpovídají projektovým dokumentacím, nevyhovují předepsaným zkouškám nebo jsou objednatelem označeny za poškozené, musí být odstraněny ze staveniště, případně i z díla (jsou-li v něm již zabudovány nebo byly-li při jeho provádění použity) ve lhůtě stanovené objednatelem a nahrazeny jinými bezvadnými.
- 8.19. Zhotovitel je povinen vyzvat objednatele ke kontrole provedených prací, které v dalším postupu budou zakryty nebo se stanou nepřístupnými, a to zápisem do stavebního deníku a emailem na emailovou adresu osoby oprávněné jednat ve věcech technických a realizace stavby uvedenou v odst. 1.1 této smlouvy, a objednatel se zavazuje dostavit ke kontrole do 3 pracovních dnů ode dne učinění výzvy. Nedostaví-li se v uvedené lhůtě objednatel nebo jeho zástupce ke kontrole, má se zato, že objednatel kontrolu těchto prací provedl. Nevyzve-li zhotovitel objednatele vůbec, je povinen na žádost objednatele odkrýt práce na svůj náklad.
- 8.20. Zhotovitel je povinen na vyžádání doložit platné atesty či certifikáty, případně další dokumenty prokazující splnění požadovaných technických a kvalitativních parametrů používaných výrobků a materiálů.
- 8.21. Zjistí-li objednatel, že zhotovitel provádí dílo v rozporu se svými povinnostmi a nedodrží příslušná ustanovení smlouvy, je objednatel oprávněn požadovat, aby zhotovitel odstranil vady vzniklé vadným prováděním díla a dílo prováděl řádným způsobem.
- 8.22. Zhotovitel se zavazuje vést veškerou evidenci dokladů požadovanou příslušnými předpisy.
- 8.23. **Pracovní doba:** smluvní strany sjednávají, že práce na stavbě mohou probíhat v pracovní dny takto: bourací práce s vysokou hlukovou zátěží od 8:00 hod. do 15:00 hod, ostatní stavební práce od 7:00 hod. do 18:00 hod., pokud se smluvní strany nedohodnou jinak.

Učinit tak mohou ve stavebním deníku. O víkendu mohou probíhat pouze drobné stavební práce, které nebudou narušovat klidný chod objektu.

- 8.24. Zhotovitel je povinen v dostatečném předstihu spolupracovat s architekty města, a to především při výběru materiálů a barev jednotlivých povrchů (dlažby, obklady, podlahové krytiny apod.). Zhotovitel nabídne architektům města vzorník dle své cenové nabídky, aby mohli ti následně provést, bez zbytečného odkladu výběr konkrétního typu povrchů.

9. Stavební deník

- 9.1. Zhotovitel je povinen vést ode dne převzetí staveniště v souladu se stavebním zákonem a vyhláškou MMR ČR č. 499/2006 Sb., o dokumentaci staveb, ve znění pozdějších předpisů, stavební deník, do kterého je povinen zapisovat všechny skutečnosti rozhodné pro plnění smlouvy o dílo. Zejména je povinen zapisovat údaje o časovém postupu prací, jejich jakosti, zdůvodnění odchylek prováděných prací od projektových dokumentací apod.
- 9.2. Stavební deník musí být na stavbě trvale přístupný.
- 9.3. Osoba oprávněná jednat za objednatele ve věcech technických a realizace díla zaznamená do stavebního deníku jméno a příjmení osoby vykonávající technický dozor stavebníka, autorský dozor, koordinátora BOZP a zpracovatele projektové dokumentace. Případná změna některé ze shora uvedených osob bude rovněž zapsána ve stavebním deníku.
- 9.4. Zápisy do stavebního deníku čitelně zapisuje a podepisuje stavbyvedoucí vždy ten den, kdy byly práce provedeny nebo kdy nastaly okolnosti, které jsou předmětem zápisu. Mimo stavbyvedoucího může do stavebního deníku provádět záznamy pouze objednatel, jím pověřený zástupce, osoba vykonávající technický dozor stavebníka, autorský dozor, koordinátor BOZP a zpracovatel projektové dokumentace, nebo příslušné orgány státní správy. Zápis ve stavebním deníku nenahrazuje dodatek k této smlouvě.
- 9.5. Při denních záznamech nesmí být vynechána volná místa. Každý zápis musí být podepsán stavbyvedoucím zhotovitele nebo jeho zástupcem.
- 9.6. Do stavebního deníku budou zapsány všechny skutečnosti související s plněním smlouvy. Jedná se zejména o:
- a) časový postup prací a jejich kvalitu,
 - b) druh použitých materiálů a technologií,
 - c) zdůvodnění odchylek v postupech prací a v použitých materiálech oproti projektové dokumentaci, další údaje, které souvisí s hospodárností a bezpečností práce,
 - d) stanovení termínů k odstranění vad a nedodělků, které byly zjištěny při provádění díla.
- 9.7. Nesouhlasí-li stavbyvedoucí nebo zhotovitel se zápisem ve stavebním deníku, který učinil objednatel, nebo jím pověřený zástupce, případně jiné oprávněné osoby, musí k tomuto zápisu připojit svoje stanovisko nejpozději do tří pracovních dnů, jinak se má za to, že s uvedeným zápisem souhlasí.
- 9.8. Zmocněný zástupce objednatele je povinen sledovat obsah záznamů v deníku a stvrzovat je svým podpisem. K zápisům zhotovitele je povinen objednatel písemně provést připomínky vždy do 3 pracovních dnů, jinak se předpokládá souhlasné stanovisko. Zhotovitel se však zavazuje ještě před uplynutím této lhůty prokazatelně vyzvat zmocněného zástupce objednatele k provedení připomínek.
- 9.9. Provádění pravidelných denních záznamů ve stavebním deníku končí dnem předání a převzetí díla objednatelem bez vad a nedodělků.
- 9.10. Zápisem ve stavebním deníku nelze měnit obsah této smlouvy.

9.11. Zhotovitel bude odevzdávat zmocněnému zástupci objednatele první průpis denních záznamů ze stavebního deníku při prováděné kontrolní činnosti. Po ukončení stavby pak oproti vrácení prvního průpisu předá originál stavebního deníku.

10. Převzetí díla

10.1. Dílo je provedeno, je-li dokončeno (tj. objednateli je předvedena způsobilost díla sloužit svému účelu) a předáno objednateli.

10.2. Zhotovitel splní svou povinnost předat dílo objednateli bez vad a nedodělků v místě provedení díla. O předání a převzetí díla jsou zhotovitel i objednatel povinni sepsat zápis o předání a převzetí díla. Po dokončení díla se zhotovitel zavazuje nejpozději 5 pracovních dní předem objednatele prokazatelně písemně vyzvat k jeho převzetí, a to zápisem ve stavebním deníku a zároveň emailem na emailovou adresu osoby oprávněné jednat za objednatele ve věcech technických a realizace díla.

10.3. Objednatel převezme dílo i s ojedinělými drobnými vadami a nedodělků, které samy o sobě ani ve spojení s jinými nebrání užívání díla ani užívání díla podstatným způsobem neomezují. Tyto drobné vady a nedodělků je povinen zhotovitel odstranit na své náklady do 10 pracovních dní od předání díla, nesjedná-li smluvní strany lhůtu jinak.

10.4. Po odstranění všech vad a nedodělků uvedených v zápise o předání díla vyzve zhotovitel objednatele k jejich převzetí obdobně jako k převzetí díla. O odstranění vad a nedodělků bude smluvními stranami sepsán zápis o tom, že vytknuté vady a nedodělků byly zhotovitelem odstraněny.

10.5. Pokud objednatel dílo nepřevzme, protože dílo není dokončeno nebo obsahuje vady a nedodělků bránící jeho řádnému užívání, je povinen v zápise o předání díla prohlásit, že dílo nepřebírá a vady a nedodělků bránící užívání díla specifikovat. Po odstranění nedostatků, pro které objednatel odmítl dílo převzít, se obdobně uplatní postup předání uvedený níže v odst. 11.5 až 11.8.

10.6. Zhotovitel je povinen provést předepsané zkoušky dle platných právních předpisů a technických norem. Úspěšné provedení těchto zkoušek je podmínkou převzetí díla.

10.7. O předání a převzetí díla bude sepsán zápis. Tento zápis pořídí objednatel a bude obsahovat:

- a) označení díla,
- b) označení objednatele a zhotovitele,
- c) číslo a datum uzavření smlouvy o dílo vč. čísel a dat uzavření jejich dodatků,
- d) cenu za dílo ve znění všech dodatků,
- e) datum zahájení a datum dokončení prací na díle,
- f) soupis případných vad a nedodělků nebránících řádnému užívání díla a termín jejich odstranění,
- g) prohlášení objednatele o převzetí nebo nepřevzetí díla,
- h) datum a místo sepsání zápisu,
- i) jména a podpisy zástupců objednatele a zhotovitele,
- j) seznam předané dokumentace.

10.8. V rámci předání díla předá zhotovitel objednateli doklady a listiny prokazující řádné provedení díla. Všechny doklady a listiny je zhotovitel povinen předat v českém jazyce. Těmito doklady a listinami jsou:

- a) 2 vyhotovení projektové dokumentace se zakreslením všech změn podle skutečného stavu provedených prací a rovněž na datovém nosiči v digitální formě (ve formátu .doc, .xls, .dxf, .dgn, .dwg, .pdf);
- b) originál stavebního deníku,

- c) zápisy a osvědčení o provedených zkouškách použitých materiálů a veškerých zkouškách a revizích předepsaných příslušnými předpisy, normami, případně touto smlouvou,
 - d) seznam zařízení, případně strojů a přístrojů dodávaných v rámci díla s příslušnými doklady, zejména záručními listy, výkresy skutečného stavu, návody pro montáž, obsluhu a údržbu apod.,
 - e) doklady o likvidaci odpadů.
- 10.9. Nebude-li protokol obsahovat náležitosti uvedené v odst. 10.7 a přílohy uvedené v odst. 10.8, nedojde podpisem protokolu k předání díla, ledaže smluvní strany v protokolu o předání díla výslovně uvedou důvod nesplnění konkrétní náležitosti či nedoložení konkrétní přílohy.
- 10.10. Je-li dílo rozdělené na části, musí dojít postupem dle tohoto článku k předání každé dokončené části díla. Protokol o předání poslední části díla bude obsahovat rovněž potvrzení o tom, že dílo bylo kompletně dokončeno a předáno.

11. Záruka za dílo

- 11.1. Zhotovitel odpovídá za úplnost a funkčnost předmětu díla, za jeho kvalitu, která bude odpovídat této smlouvě a jejím přílohám a dále platným technickým normám, standardům a podmínkám výrobců a dodavatelů materiálů a výrobků, platných v České republice v době jeho realizace.
- 11.2. Zhotovitel odpovídá za vady, jež má dílo v době předání a převzetí a za vady, které se projeví v záruční době. Odpovědnost za vady se řídí příslušnými ustanoveními občanského zákoníku. Ne zvolil-li si objednatel jinak, je zhotovitel povinen vady v souladu s níže uvedenými podmínkami bezplatně odstranit.
- 11.3. Zhotovitel poskytuje **na stavební práce** záruku za jakost v délce **60 měsíců**. Veškeré **dodávky strojů, zařízení a technologie a předměty postupné spotřeby** (např. vybavovací předměty, svítidla, žárovky, kování apod.) mají záruku shodnou se zárukou poskytnutou dodavatelem (popř. výrobcem) těchto prvků, a to dle platné legislativy, nejméně však v délce **24 měsíců**.
- 11.4. Záruční doba začíná plynout ode dne řádného provedení díla bez vad a nedodělků. V případě díla rozděleného na části od okamžiku provedení poslední části díla. V případě předání díla s drobnými vadami a nedodělků nebránícími užívání díla po odstranění všech vad a nedodělků uvedených v předávacím protokole. Záruční doba se staví po dobu, po kterou nemůže objednatel dílo řádně užívat pro vady, za které nese odpovědnost zhotovitel.
- 11.5. Veškeré vady díla je objednatel povinen uplatnit u zhotovitele bez zbytečného odkladu, poté, kdy vadu zjistil, a to formou písemného oznámení (za písemné oznámení se v tomto případě považuje i oznámení e-mailem), obsahujícího specifikaci zjištěné vady, které bude odesláno na adresu zhotovitele uvedenou v odst. 1.2 této smlouvy případně na emailovou adresu osoby oprávněné jednat za zhotovitele ve věcech technických a realizace díla.
- 11.6. Zhotovitel se zavazuje, že v případě uplatnění vad díla objednatelem bezplatně odstraní reklamované vady, nebo v případě neodstranitelné vady poskytne objednateli přiměřenou slevu z celkové ceny díla odpovídající rozdílu ceny díla s vadou a bez vady.
- 11.7. Zhotovitel se v případě uplatnění reklamace vady díla objednatelem zavazuje potvrdit objednateli bezodkladně přijetí reklamace vady díla, uskutečnit prověrku k zjištění důvodnosti a charakteru vady.
- 11.8. Zhotovitel započne s odstraněním vady nejpozději do 10 dnů ode dne doručení oznámení o vadě, pokud se smluvní strany nedohodnou písemně jinak. V případě vady, která brání

užívání díla, započne zhotovitel s odstraněním vady neodkladně nejpozději do 24 hodin od doručení oznámení o vadě. Vada bude odstraněna nejpozději do 14 dnů ode dne, kdy bylo započato s odstraněním vady, v případě vady bránící užívání díla do 48 h od dne, kdy bylo započato s odstraněním vady, pokud smluvní strany neurčí lhůty jiné. K dohodám dle tohoto odstavce jsou oprávněny jednat osoby ve věcech technických a realizace díla dle čl. 1 této smlouvy.

- 11.9. Nezapočne-li zhotovitel s odstraněním vady ani během dvojnásobku dob, je objednatel oprávněn pověřit odstraněním vady třetí osobu. Veškeré takto vzniklé náklady objednatele uhradí zhotovitel, práva objednatele ze záruky nejsou dotčena. Právo objednatele vůči zhotoviteli na uplatnění náhrady škody není dotčeno.
- 11.10. O odstranění vady musí být sepsán zápis, ve kterém objednatel potvrdí odstranění vady nebo uvede důvody, pro které odmítá opravu převzít. Zhotovitel se zavazuje poskytnout objednateli na provedenou opravu záruku ve stejné délce jako na celé dílo.

12. Odpovědnost za škodu

- 12.1. Pokud činností zhotovitele dojde ke způsobení škody objednateli, nebo třetím osobám z titulu opomenutí, nedbalosti, nebo neplněním podmínek vyplývajících ze zákona, technických nebo jiných norem, nebo vyplývajících z této smlouvy, je zhotovitel povinen bez zbytečného odkladu tuto škodu odstranit a není-li to možné, tak finančně uhradit. Veškeré náklady s tím spojené nese zhotovitel.
- 12.2. Zhotovitel odpovídá i za škodu způsobenou těmi, kteří pro něj dílo provádějí.
- 12.3. Zhotovitel odpovídá za škodu způsobenou okolnostmi, které mají původ v povaze strojů, přístrojů, nebo jiných věcí, které zhotovitel použil, nebo hodlal použít k provádění díla.
- 12.4. Za škodu způsobenou objednateli se považují taktéž pokuty, příp. jiné sankce za porušení právních předpisů, které bude objednatel povinen zaplatit, došlo-li k porušení právního předpisů z důvodů spočívajících v jednání zhotovitele.
- 12.5. Za škodu způsobenou objednateli se považuje taktéž škoda vzniklá provedením odvodu za porušení rozpočtové kázně nebo v podobě ztráty nároku na dotaci či její části, došlo-li k této škodě z důvodů spočívajících v jednání zhotovitele.
- 12.6. Zhotovitel je povinen učinit veškerá opatření potřebná k odvrácení škody nebo k jejich zmírnění.
- 12.7. Zhotovitel je povinen být pojištěn proti škodám způsobeným jeho činnostmi včetně možných škod způsobených pracovníky zhotovitele, a to ve výši odpovídající možným rizikům ve vztahu k charakteru stavby a jejímu okolí, minimální limit pojistného plnění je 2 mil. Kč, a to po celou dobu provádění díla. Pojistnou smlouvu kdykoliv na požádání v originále předloží zástupci objednatele k nahlédnutí.

13. Poddodavatelé

- 13.1. Zhotovitel je oprávněn pověřit provedením díla třetí osobu (poddodavatele). Užije-li zhotovitel k provedení díla, a to i některých částí díla, některých konkrétních prací či dodávek, třetí osobu, odpovídá tak, jako by plnil sám.
- 13.2. Zhotovitel je odpovědný za to, že veškeré plnění poskytované dle této smlouvy bude poskytováno pracovníky a jinými osobami, které jsou odborně schopné a zdatné dané plnění poskytnout.

14. Další ujednání

14.1. Zhotovitel se zavazuje, že po celou dobu plnění svého závazku z této smlouvy bude mít na vlastní náklady sjednáno pojištění odpovědnosti za škodu způsobenou třetím osobám vyplývající z dodávaného předmětu plnění s limitem min. 2 mil. Kč. Pojištění musí obsahovat krytí škod způsobené na majetku, zdraví třetích osob včetně krytí odpovědnosti za finanční škody. Na vyžádání je zhotovitel povinen předložit objednateli kopii pojistné smlouvy a prokázat trvání pojištění. Nesplnění povinností zhotovitele uvedených v tomto odstavci se považuje za podstatné porušení smlouvy.

15. Smluvní pokuty

15.1. Zhotovitel je povinen uhradit objednateli smluvní pokutu ve výši 0,5 % z celkové ceny za dílo bez DPH za každý i započatý den prodlení s předáním kompletního díla ve lhůtě stanovené dle odst. 4.3 této smlouvy (příp. prodloužené dle čl. 4 této smlouvy).

15.2. V případě prodlení s vyklizením a vyčištěním staveniště ve lhůtě uvedené v odst. 8.9. této smlouvy se zhotovitel zavazuje uhradit smluvní pokutu ve výši ve výši 0,5 % z celkové ceny za dílo bez DPH za každý i započatý den prodlení.

15.3. V případě, že zhotovitel neodstraní drobné vady a nedodělky uvedené v zápise o předání a převzetí díla (příp. části díla), zaplatí objednateli smluvní pokutu ve výši 0,25 % z celkové ceny za dílo bez DPH za každý nedodělek či vadu, u nichž je v prodlení a za každý den prodlení.

15.4. V případě, že stavební deník nebude přístupný na staveništi, je objednatel oprávněn účtovat zhotoviteli smluvní pokutu ve výši 3.000 Kč za každý zjištěný případ.

15.5. Pokud bude zhotovitel s prodlením jakéhokoli plnění ve lhůtách uvedených v *odst. 11.8* této smlouvy, je povinen zaplatit objednateli smluvní pokutu ve výši 0,1 % z celkové ceny za dílo bez DPH za každý i započatý den prodlení u každé reklamované vady.

15.6. Zaplacením smluvní pokuty není dotčeno právo na náhradu škody. Náhradu škody lze vymáhat samostatně vedle smluvní pokuty v plné výši.

15.7. V případě, že tato smlouva zanikne před řádným ukončením díla, nezaniká nárok na smluvní pokutu, pokud vznikl dřívějším porušením povinností. Zánik závazku pozdním splněním neznamená zánik nároku na smluvní pokutu za prodlení s plněním.

15.8. Smluvní pokuty sjednané touto smlouvou zaplatí povinná strana nezávisle na zavinění a na tom, zda a v jaké výši vznikne druhé straně škoda, kterou lze vymáhat samostatně.

16. Ukončení smlouvy

16.1. Smluvní strany mohou ukončit smluvní vztah písemnou dohodou. Při ukončení smlouvy jsou smluvní strany povinny vzájemně vypořádat své závazky, zejména si vrátit věci předané k provedení díla, vyklidit prostory poskytnuté k provedení díla a místo provedení díla a uhradit veškeré splatné peněžitě závazky podle smlouvy; zánikem smlouvy rovněž nezanikají práva na již vzniklé (splatné) majetkové sankce podle smlouvy.

16.2. V případě zániku závazku před řádným splněním díla je zhotovitel povinen ihned předat objednateli nedokončené dílo včetně věcí, které opatřil a které jsou součástí díla a uhradit případně vzniklou škodu. Objednatel je povinen uhradit zhotoviteli cenu věcí, které opatřil a které se staly součástí díla. Smluvní strany uzavřou dohodu, ve které upraví vzájemná práva a povinnosti.

- 16.3. Objednatel je oprávněn od této smlouvy odstoupit v případě podstatného porušení smluvních podmínek, a to:
- a) je zhotovitel v prodlení s dokončením díla dle odst. 4.3 této smlouvy o více než 21 dní,
 - b) nezhájí-li zhotovitel práce na díle do 15 dnů ode dne předání staveniště,
 - c) zhotovitel provádí práce na díle v rozporu s touto smlouvou o dílo či nekvalitně a nezjedná nápravu ani v přiměřené době poté, co byl na tuto skutečnost upozorněn,
 - d) zhotovitel nesplnil pokyn objednatele ani v přiměřené době poté, co byl upozorněn na skutečnost, že se jedná o závazný pokyn, na kterém objednatel trvá, a byl poučen o možnosti objednatele z tohoto důvodu odstoupit od smlouvy,
 - e) bylo-li příslušným soudem rozhodnuto o tom, že zhotovitel je v úpadku ve smyslu zákona č. 182/2006 Sb., o úpadku a způsobech jeho řešení (insolvenční zákon), ve znění pozdějších předpisů,
 - f) podá-li zhotovitel sám na sebe insolvenční návrh,
- 16.4. Odstoupením smlouva o dílo zaniká dnem, kdy bude oznámení o odstoupení doručeno druhé smluvní straně. V případě odstoupení je zhotovitel povinen ihned po obdržení písemného oznámení o odstoupení od smlouvy předat objednateli nedokončené dílo.
- 16.5. Odstoupením od smlouvy není dotčeno právo oprávněné smluvní strany na náhradu škody ani na zaplacení smluvní pokuty. Odstoupením od smlouvy není dotčena smluvní záruka, která se uplatní v rozsahu stanoveném touto smlouvou na dosud provedenou část díla.
- 16.6. Odstoupením od smlouvy není dotčena odpovědnost za vady, které existují na doposud zhotovené části díla ke dni odstoupení.

17. Závěrečná ujednání

- 17.1. Smlouva nabývá platnosti dnem podpisu obou smluvních stran a účinnosti dnem uveřejnění v registru smluv dle zákona č. 340/2015 Sb. Smlouvu zašle správci registru k uveřejnění objednatel.
- 17.2. Smluvní strany prohlašují, že se podmínkami této smlouvy na základě vzájemné dohody řídily již ode dne dojednání/podpisu této smlouvy a veškerá vzájemná plnění poskytnutá ode dne dojednání/podpisu této smlouvy do dne nabytí účinnosti této smlouvy považují za plnění poskytnutá podle této smlouvy.
- 17.3. Uzavření této smlouvy schválila Rada města Kopřivnice na své 75. schůzi dne 10.03.2026 usnesením č. 2516/75/RM/2026.
- 17.4. Změnit nebo doplnit tuto smlouvu mohou smluvní strany pouze formou písemných dodatků, které budou vzestupně číslovány, výslovně prohlášeny za dodatek této smlouvy a podepsány oprávněnými zástupci smluvních stran.
- 17.5. Zhotovitel nemůže bez souhlasu objednatele postoupit svá práva a povinnosti plynoucí ze smlouvy třetí osobě.
- 17.6. Pokud některé z ustanovení této dohody je, nebo se stane neplatným, či zdánlivým, neplatnost, neúčinnost či zdánlivost tohoto ustanovení nebude mít za následek neplatnost smlouvy jako celku ani jiných ustanovení této dohody, pokud je takovéto neplatné, neúčinné či zdánlivé ustanovení oddělitelné od zbytku této dohody. Smluvní strany se zavazují takovéto neplatné, neúčinné či zdánlivé ustanovení nahradit novým platným a účinným ustanovením, které svým obsahem bude co nejdříve odpovídat podstatě a smyslu původního ustanovení.

17.7. Smluvní strany shodně prohlašují, že si tuto smlouvu před jejím podpisem přečetly, a že byla uzavřena po vzájemném projednání dle jejich pravé a svobodné vůle určitě, vážně a srozumitelně a její autentičnost stvrzují svými podpisy.

17.8. Tato smlouva je vyhotovena ve dvou stejnopisech, podepsaných oprávněnými zástupci smluvních stran, přičemž objednatel obdrží jedno vyhotovení a zhotovitel jedno vyhotovení.

17.9. Nedílnou součástí této smlouvy je příloha:

- a) položkový rozpočet stavby – bytová jednotka 0+1
- b) položkový rozpočet stavby – bytová jednotka 1+1

V Kopřivnici, dne 26.03.2026

V Novém Jičíně, dne 26.03.2026

Za objednatele:

Za zhotovitele:

Bc. Adam Hanus
starosta města

Ladislav Rýpar
předseda představenstva

REKAPITULACE STAVBY

Kód: 30092023HANKE
Stavba: Stavební úpravy BJ 0+1, objekt č.p.320 ul. Česká Kopřivnice



KSO: 803 3
Místo: Kopřivnice
CZ-CPV: 45000000-7

CC-CZ: 113
Datum: 11.2.2026
CZ-CPA: 41

Zadavatel:
Ing.arch. Marika Hanke

IČ:
DIČ:

Uchazeč:
PELA CZ a.s., K nemocnici 2133/104, 741 01 Nový Jičín

IČ: 258 22 454
DIČ: CZ 25822454

Projektant:
Ing.arch. Marika Hanke

IČ:
DIČ:

Zpracovatel:
Ing. Alan Řeháček

IČ: 06839428
DIČ:

Poznámka:

Cena bez DPH			367 596,91
	Sazba daně	Základ daně	Výše daně
DPH základní	21,00%	0,00	0,00
snižovaná	12,00%	367 596,91	44 111,63
Cena s DPH v CZK			411 708,54

Projektant

Zpracovatel

Datum a podpis:

Razítko

Datum a podpis:

Razítko

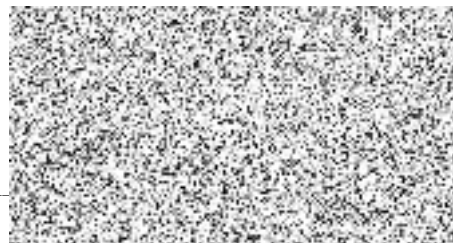
Objednavatel

Uchazeč

Datum a podpis:

Razítko

Datum a podpis:



REKAPITULACE OBJEKTŮ STAVBY A SOUPISŮ PRACÍ

Kód: 30092023HANKE

Stavba: Stavební úpravy BJ 0+1, objekt č.p.320 ul. Česká Kopřivnice



Místo: **Kopřivnice**

Datum: 11.02.2026

Zadavatel: Ing.arch. Marika Hanke

Projektant: Ing.arch. Marika Hanke

Uchazeč: PELA CZ a.s., K nemocnici 2133/104, 741 01 Nový Jičín

Zpracovatel: Ing. Alan Řeháček

Kód	Popis	Cena bez DPH [CZK]	Cena s DPH [CZK]
Náklady z rozpočtů		367 596,91	411 708,54
30092023	Stavební úpravy BJ č.9 objekt č.p.320 ul. Česká		
HANKE	Kopřivnice	326 041,49	365 166,47
1	VZT	10 890,19	12 197,01
2	ZTI	30 665,23	34 345,06

KRYCÍ LIST SOUPISU PRACÍ



Stavba:

Stavební úpravy BJ 0+1 objekt č.p.320 ul. Česká Kopřivnice

KSO: 803 3
Místo: Kopřivnice
CZ-CPV: 45000000-7

CC-CZ: 113
Datum: 11.02.2026
CZ-CPA: 41

Zadavatel:
Ing.arch. Marika Hanke

IČ:
DIČ:

Uchazeč:
PELA CZ a.s., K nemocnici 2133/104, 741 01 Nový Jičín

IČ: 258 22 454
DIČ: CZ 25822454

Projektant:
Ing.arch. Marika Hanke

IČ:
DIČ:

Zpracovatel:
Ing. Alan Řeháček

IČ: 06839428
DIČ:

Poznámka:

Cena bez DPH **326 041,49**

	Základ daně	Sazba daně	Výše daně
DPH základní	0,00	21,00%	0,00
DPH snížená	326 041,49	12,00%	39 124,98

Cena s DPH **365 166,47**

v CZK

Projektant

Zpracovatel

Datum a podpis: _____ Razítko

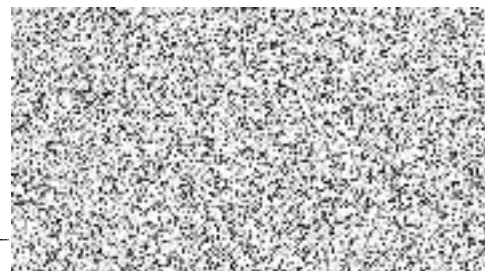
Datum a podpis: _____ Razítko

Objednavatel

Uchazeč

Datum a podpis: _____ Razítko

Datum a podpis: _____



REKAPITULACE ČLENĚNÍ SOUPISU PRACÍ



Stavba:

Stavební úpravy BJ 0+1 objekt č.p.320 ul. Česká Kopřivnice

Místo:

Kopřivnice

Datum:

11.02.2026

Zadavatel:

Ing.arch. Marika Hanke

Projektant:

Ing.arch. Marika Hanke

Uchazeč:

PELA CZ a.s., K nemocnici 2133/104, 741 01 Nový Jičín

Zpracovatel:

Ing. Alan Řeháček

Kód dílu - Popis

Cena celkem [CZK]

Náklady ze soupisu prací

326 041,49

HSV - Práce a dodávky HSV	29 036,61
3 - Svislé a kompletní konstrukce	5 974,25
6 - Úpravy povrchů, podlahy a osazování výplní	14 676,06
9 - Ostatní konstrukce a práce, bourání	3 766,79
997 - Přesun sutě	3 801,03
998 - Přesun hmot	818,48
PSV - Práce a dodávky PSV	201 658,88
725 - Zdravotechnika - zařizovací předměty	30 665,23
727 - Zdravotechnika - požární ochrana	6 972,00
741 - Elektroinstalace - silnoproud	40 344,50
751 - Vzduchotechnika	10 890,19
763 - Konstrukce suché výstavby	16 776,47
766 - Konstrukce truhlářské	20 229,75
771 - Podlahy z dlaždic	4 516,42
776 - Podlahy povlakové	31 042,82
781 - Dokončovací práce - obklady	30 679,34
784 - Dokončovací práce - malby a tapety	9 542,16
HZS - Hodinové zúčtovací sazby	6 640,00
VRN - Vedlejší rozpočtové náklady	5 420,00
VRN4 - Inženýrská činnost	2 900,00
VRN8 - Přesun stavebních kapacit	2 520,00
VP - Vícepráce	83 286,00

SOUPIS PRACÍ

Stavba:

Stavební úpravy BJ 0+1 objekt č.p.320 ul. Česká Kopřivnice



Místo: Kopřivnice

Datum: 11.02.2026

Zadavatel: Ing.arch. Marika Hanke

Projektant: Ing.arch. Marika Hanke

Uchazeč: PELA CZ a.s., K nemocnici 2133/104, 741 01 Nový Jičín

Zpracovatel: Ing. Alan Řeháček

PČ	Typ	Kód	Popis	MJ	Množství	J.cena [CZK]	Cena celkem [CZK]
----	-----	-----	-------	----	----------	--------------	-------------------

Náklady soupisu celkem

326 041,49

D	HSV		Práce a dodávky HSV				29 036,61
D	3		Svislé a kompletní konstrukce				5 974,25
0	K	317142412.XLA	Překlád nenosný pórobetonový Ytong NEP 75-1250 dl 1250 mm	kus	1,000	352,00	352,00
	PP		Překlád nenosný pórobetonový Ytong NEP 75-1250 dl 1250 mm				
0	K	342272215.XLA	Příčka z tvárnic Ytong Klasik 75 na tenkovrstvou maltu tl 75 mm	m2	15,753	258,00	4 064,27
	PP		Příčka z tvárnic Ytong Klasik 75 na tenkovrstvou maltu tl 75 mm				
	VV		(0,175+0,2+0,245+1,58+1,95+1,195+1)*2,7		17,132		
	VV		odpočet otvoru				
	VV		-0,7*1,97		-1,379		
	VV		Součet		15,753		
0	K	342272225.XLA	Příčka z tvárnic Ytong Klasik 100 na tenkovrstvou maltu tl 100 mm	m2	4,904	310,00	1 520,24
	PP		Příčka z tvárnic Ytong Klasik 100 na tenkovrstvou maltu tl 100 mm				
	VV		1,75*2,7		4,725		
	VV		stupínek koupelna				
	VV		1,195*0,15		0,179		
	VV		Součet		4,904		
0	K	711131101	Provedení izolace proti zemní vlhkosti pásy na sucho vodorovné AIP nebo tkaninou	m2	0,651	9,00	5,86
	PP		Provedení izolace proti zemní vlhkosti pásy na sucho AIP nebo tkaniny na ploše vodorovné V				
	VV		1,75*0,1		0,175		
	VV		(0,175+0,2+0,245+1,58+1,95+1,195+1)*0,075		0,476		
	VV		Součet		0,651		
0	M	BTX.10000002	BITUMAX R 333 H (role/10m2)	m2	0,759	42,00	31,88
	PP		BITUMAX R 333 H (role/10m2)				
	VV		0,651*1,1655 *Přepočtené koeficientem množství		0,759		
D	6		Úpravy povrchů, podlahy a osazování výplní				14 676,06
0	K	612142001	Potažení vnitřních stěn sklovláknitým pletivem vtačeným do tenkovrstvé hmoty	m2	96,553	152,00	14 676,06
	PP		Potažení vnitřních ploch pletivem: v ploše nebo pruzích, na pňem podkladu sklovláknitým vtačením do imelu stěn				
	VV		Po provedení nových rozvodů a elektřiny budou provedeny nové omítky včetně výztužné sítky.				
	VV		(5,755+5,58+2,86+0,6+0,68+1,7*1+1,31)*2,7		49,937		
	VV		nové stěny				
	VV		(1,75+0,2+0,2+0,245+1,58+1,95+1,195+1)*2,7*2		43,848		
	VV		odpočet otvorů				
	VV		-0,9*2,4		-2,160		
	VV		-1,2*1,6		-1,920		
	VV		-0,8*1,97*2		-3,152		
	VV		10%rezerva na výpočet		10,000		
	VV		Součet		96,553		
D	9		Ostatní konstrukce a práce, bourání				3 766,79
0	K	962084131	Bourání příček deskových umakartových, sololitových, tl. do 100 mm	m2	18,117	85,00	1 539,95
	PP		Bourání zdíva příček nebo vybourání otvorů deskových a sádrových potažených rabicovým pletivem nebo bez pletiva sádrokartonových bez kovové konstrukce, umakartových, sololitových, tl. do 100 mm				
	VV		Demontáž příčka spiže				
	VV		0,6*2,7		1,620		
	VV		Demontáž příčka WC a koupelna včetně dveří				
	VV		(1,83+1,76+1,66+0,86)*2,7		16,497		
	VV		Součet		18,117		
0	K	965046111	Broušení stávajících betonových podlah úběr do 3 mm	m2	26,510	84,00	2 226,84
	PP		Broušení stávajících betonových podlah úběr do 3 mm				
	VV		3,1+2+0,98+20,43		26,510		
	VV		Součet		26,510		
D	997		Přesun sutě				3 801,03

PČ	Typ	Kód	Popis	MJ	Množství	J.cena [CZK]	Cena celkem [CZK]
0	K	997013215	Vnitrostaveništní doprava sutí a vybouraných hmot pro budovy v přes 15 do 18 m ručně	t	2,151	1 000,00	2 151,00
PP			Vnitrostaveništní doprava sutí a vybouraných hmot vodorovně do 50 m svisle ručně pro budovy a haly výšky přes 15 do 18 m				
0	K	997013511	Odvoz sutí a vybouraných hmot z meziskládky na skládku do 1 km s naložením a se složením	t	2,151	250,00	537,75
PP			Odvoz sutí a vybouraných hmot z meziskládky na skládku s naložením a se složením, na vzdálenost do 1 km				
0	K	997013631	Poplatek za uložení na skládce (skládkovné) stavebního odpadu smíšeného kód odpadu 17 09 04	t	2.139	520,00	1 112,28
PP			Poplatek za uložení stavebního odpadu na skládce (skládkovné) smíšeného stavebního a demoličního zaříděného do Katalogu odpadů pod kódem 17 09 04				
D 998			Přesun hmot	818,48			
0	K	998018003	Přesun hmot ruční pro budovy v přes 12 do 24 m	t	1,574	520,00	818,48
PP			Přesun hmot pro budovy občanské výstavby, bydlení, výrobu a služby ruční - bez užití mechanizace vodorovná dopravní vzdálenost do 100 m pro budovy s jakoukoliv nosnou konstrukcí výšky přes 12 do 24 m				
D PSV			Práce a dodávky PSV	201 658,88			
D 725			Zdravotechnika - zařizovací předměty	30 665,23			
2	K	X 2	ZTI komplet Viz samostatný rozpočet v záložce 2	soub	1,000	30 665,23	30 665,23
PP			ZTI komplet Viz samostatný rozpočet v záložce 2				
D 727			Zdravotechnika - požární ochrana	6 972,00			
11	K	727212119	Trubní ucpávka plastového potrubí bez izolace D 160 mm stěnou tl 100 mm požární odolnost EI 90-120	kus	2,000	3 250,00	6 500,00
PP			Protipožární trubní ucpávky plastového potrubí prostup stěnou tloušťky 100 mm požární odolnost EI 90-120 D 160				
10	K	727213205	Trubní ucpávka plastového potrubí bez izolace D 50 mm stropem tl 150 mm požární odolnost EI 60	kus	2,000	236,00	472,00
PP			Protipožární trubní ucpávky plastového potrubí prostup stropem tloušťky 150 mm požární odolnost EI 60 D 50				
D 741			Elektroinstalace - silnoproud	40 344,50			
5	K	741122015	Montáž kabel Cu bez ukončení uložený pod omítku plný kulatý 3x1,5 mm2 (např. CYKY)	m	18,000	21,00	378,00
PP			Montáž kabelů měděných bez ukončení uložených pod omítku plných kulatých (např. CYKY), počtu a průřezu žil 3x1,5 mm2				
6	M	34111030	kabel instalační jádro Cu plně izolace PVC plášť PVC 450/750V (CYKY) 3x1,5mm2	m	20,700	9,00	186,30
PP			kabel instalační jádro Cu plně izolace PVC plášť PVC 450/750V (CYKY) 3x1,5mm2				
VV			18*1,15 'Přepočtené koeficientem množství	20,700			
0	K	741122016	Montáž kabel Cu bez ukončení uložený pod omítku plný kulatý 3x2,5 až 6 mm2 (např. CYKY)	m	50,000	21,00	1 050,00
PP			Montáž kabelů měděných bez ukončení uložených pod omítku plných kulatých (např. CYKY), počtu a průřezu žil 3x2,5 až 6 mm2				
VV			50	50,000			
VV			Součet	50,000			
0	M	34111036	kabel instalační jádro Cu plně izolace PVC plášť PVC 450/750V (CYKY) 3x2,5mm2	m	57,500	16,00	920,00
PP			kabel instalační jádro Cu plně izolace PVC plášť PVC 450/750V (CYKY) 3x2,5mm2				
VV			50*1,15 'Přepočtené koeficientem množství	57,500			
7	K	741122022	Montáž kabel Cu bez ukončení uložený pod omítku plný kulatý 4x2,5 až 4 mm2 (např. CYKY)	m	12,000	21,00	252,00
PP			Montáž kabelů měděných bez ukončení uložených pod omítku plných kulatých (např. CYKY), počtu a průřezu žil 4x2,5 až 4 mm2				
8	M	34111064	kabel instalační jádro Cu plně izolace PVC plášť PVC 450/750V (CYKY) 4x2,5mm2	m	13,800	18,00	248,40
PP			kabel instalační jádro Cu plně izolace PVC plášť PVC 450/750V (CYKY) 4x2,5mm2				
VV			12*1,15 'Přepočtené koeficientem množství	13,800			
3	K	741122031	Montáž kabel Cu bez ukončení uložený pod omítku plný kulatý 5x1,5 až 2,5 mm2 (např. CYKY)	m	28,000	21,00	588,00
PP			Montáž kabelů měděných bez ukončení uložených pod omítku plných kulatých (např. CYKY), počtu a průřezu žil 5x1,5 až 2,5 mm2				
VV			20+8	28,000			
VV			Součet	28,000			
4	M	34111090	kabel instalační jádro Cu plně izolace PVC plášť PVC 450/750V (CYKY) 5x1,5mm2	m	32,200	14,00	450,80
PP			kabel instalační jádro Cu plně izolace PVC plášť PVC 450/750V (CYKY) 5x1,5mm2				
VV			28*1,15 'Přepočtené koeficientem množství	32,200			

PČ	Typ	Kód	Popis	MJ	Množství	J.cena [CZK]	Cena celkem [CZK]
0	K	741210002	Montáž rozvodnice oceloplechová nebo plastová běžná do 50 kg	kus	1,000	21,00	21,00
	PP		Montáž rozvodnic oceloplechových nebo plastových bez zapojení vodičů běžných, hmotnosti do 50 kg				
0	M	ABB.1SLM00650 2A1203	Rozvodnice nástěnná IP65/18M, Mistral65 vč. N/PE, průhledná dvířka	kus	1,000	6 500,00	6 500,00
	PP		Rozvodnice nástěnná IP65/18M, Mistral65 vč. N/PE. průhledná dvířka				
0	K	741210833	Demontáž rozvodnic plastových na povrchu s krytím do IPx4 plochou přes 0,2 m2	kus	1,000	110,00	110,00
	PP		Demontáž rozvodnic plastových, uložených na povrchu, krytí do IPx 4, plochy přes 0,2 m2				
0	K	741213813	Demontáž kabelu silového z rozvodnice průřezu žil přes 4 do 10 mm2 bez zachování funkčnosti	kus	1,000	18,00	18,00
	PP		Demontáž kabelu z rozvodnice bez zachování funkčnosti (do suti) silových, průřezu přes 4 do 10 mm2				
0	K	741310001	Montáž spínač nástěnný 1-jednopolový prostředí normální se zapojením vodičů	kus	1,000	110,00	110,00
	PP		Montáž spínačů jedno nebo dvoupolových nástěnných se zapojením vodičů, pro prostředí normální spínačů, řazení 1-jednopolových				
0	M	34535015	Spínač nástěnný jednopólový, řazení 1, IP44, šroubové svorky	kus	1,000	62,00	62,00
	PP		Spínač nástěnný jednopólový, řazení 1, IP44, šroubové svorky				
0	K	741310003	Montáž spínač nástěnný 2-dvoupólový prostředí normální se zapojením vodičů	kus	4,000	110,00	440,00
	PP		Montáž spínačů jedno nebo dvoupolových nástěnných se zapojením vodičů, pro prostředí normální spínačů, řazení 2-dvoupólových				
	VV		1+1+1+1		4,000		
	VV		Součet		4,000		
0	M	ABB.355302922 B	Spínač dvojpólový, s čířým průzorem, se signalizační doutnavkou, IP44 Praktik	kus	4,000	182,00	728,00
	PP		Spínač dvojpólový, s čířým průzorem, se signalizační doutnavkou, IP44 Praktik				
0	K	741310402	Montáž spínač tří/čtyřpólový nástěnný do 25 A prostředí normální se zapojením vodičů	kus	1,000	110,00	110,00
	PP		Montáž spínačů tří nebo čtyřpólových nástěnných se zapojením vodičů, pro prostředí normální do 25 A				
0	M	ABB.3956323	Připojka sporáková se signalizační doutnavkou, zapuštěná	kus	1,000	620,00	620,00
	PP		Připojka sporáková se signalizační doutnavkou, zapuštěná				
0	K	741311813	Demontáž spínačů nástěnných normálních do 10 A šroubových bez zachování funkčnosti do 2 svorek	kus	19,000	65,00	1 235,00
	PP		Demontáž spínačů bez zachování funkčnosti (do suti) nástěnných, pro prostředí normální do 10 A, připojení šroubové do 2 svorek				
	VV		detektor kouře				
	VV		2		2,000		
	VV		Sporák vypínač				
	VV		1		1,000		
	VV		domácí telefon				
	VV		1		1,000		
	VV		Zásuvky jednoduché i dvojité				
	VV		5		5,000		
	VV		spínač osvětlení				
	VV		5		5,000		
	VV		Světlo na stěně				
	VV		3		3,000		
	VV		světlo na stropě				
	VV		1		1,000		
	VV		demontáž infrazářiče				
	VV		1		1,000		
	VV		Součet		19,000		
0	K	741313012	Montáž zásuvka chráněná bezšroubové připojení v krabici 2P+PE dvojitě zapojení prostředí základní, vlhké se zapojením vodičů	kus	11,000	102,00	1 122,00
	PP		Montáž zásuvek domovních se zapojením vodičů bezšroubové připojení chráněných v krabici 10/16 A, pro prostředí normální, provedení 2P + PE dvojitě zapojení pro průběžnou montáž				
	VV		1 i 2 násobné				
	VV		1+1+1+1+1+1+1+1+1+1+1		11,000		
	VV		Součet		11,000		
0	M	ABB.5519NC025 40B	Zásuvka jednonásobná s ochran. kolíkem, s víčkem, pro průběž. montáž, IP54 Variant+	kus	11,000	180,00	1 980,00
	PP		Zásuvka jednonásobná s ochran. kolíkem, s víčkem, pro průběž. montáž, IP54 Variant+				
0	K	741320103	Montáž jističů jednopólových nn do 25 A s krytem se zapojením vodičů	kus	20,000	62,00	1 240,00
	PP		Montáž jističů se zapojením vodičů jednopólových nn do 25 A s krytem				
0	M	35822124	jistič 1-pólový 16 A vypinací charakteristika C vypinací schopnost 10 kA	kus	20,000	135,00	2 700,00
	PP		jistič 1-pólový 16 A vypinací charakteristika C vypinací schopnost 10 kA				
0	K	741370022	Montáž svítidlo žárovkové bytové stropní vestavné 2 zdroje	kus	3,000	150,00	450,00

PČ	Typ	Kód	Popis	MJ	Množství	J.cena [CZK]	Cena celkem [CZK]
	PP		Montáž svítidel žárovkových se zapojením vodičů bytových nebo společenských místností stropních vestavných 2 zdroje				
0	M	34825011	svítidlo vestavné stropní panelové čtvercové/obdélníkové 0,09-0,36m2 2200-5000lm	kus	3,000	650,00	1 950,00
	PP		svítidlo vestavné stropní panelové čtvercové/obdélníkové 0,09-0,36m2 2200-5000lm				
0	K	741372112	Montáž svítidlo LED interiérové vestavné panelové hranaté nebo kruhové přes 0,09 do 0,36 m2 se zapojením vodičů	kus	1,000	253,00	253,00
	PP		Montáž svítidel s integrovaným zdrojem LED se zapojením vodičů interiérových vestavných stropních				
	WV		panelových hranatých nebo kruhových, plochy přes 0,09 do 0,36 m2				
	WV		stěnové koupelnové				
	WV		1		1,000		
	WV		Součet		1,000		
0	M	34825017	svítidlo vestavné stěnové orientační čtvercové 100x100-150x150mm	kus	1,000	352,00	352,00
	PP		svítidlo vestavné stěnové orientační čtvercové 100x100-150x150mm				
0	K	741810001	Celková prohlídka elektrického rozvodu a zařízení do 100 000,- Kč	kus	1,000	1 500,00	1 500,00
	PP		Zkoušky a prohlídky elektrických rozvodů a zařízení celková prohlídka a vyhotovení revizní zprávy pro objem montážních prací do 100 tis. Kč				
0	K	751614125	Demontáž a montáž čidla kombinovaného	kus	2,000	250,00	500,00
	PP		Montáž monitorovacího, řídicího a ovládacího zařízení čidla kombinovaného				
0	M	40461012	čidlo prostorové kombinované CO2 a RH	kus	2,000		0,00
	PP		čidlo prostorové kombinované CO2 a RH				
0	K	741322815	Demontáž jističů jednopólových nn do 25 A ze skříně	kus	10,000	65,00	650,00
	PP		Demontáž jističů jednopólových nn bez signálního kontaktu do 25 A ze skříně				
0	K	HZS2232	Hodinová zúčtovací sazba elektrikář odborný	hod	24,000	320,00	7 680,00
	PP		Hodinové zúčtovací sazby profesí PSV provádění stavebních instalací elektrikář odborný				
	WV		Provedení veškerých elektro prací nespecifikovaných ve výkazu výměr				
	WV		3*8		24,000		
	WV		Součet		24,000		
0	M	X 2	Elektroinstalační materiál nespecifikovaný	soub	1,000	2 000,00	2 000,00
	PP		Elektroinstalační materiál nespecifikovaný				
9	K	X 3	Revize	ks	1,000	2 000,00	2 000,00
	PP		Revize				
14	K	X 4	Protokol o určení vnějších vlivů	ks	1,000	1 500,00	1 500,00
	PP		Protokol o určení vnějších vlivů				
0	K	998741203	Přesun hmot procentní pro silnoproud v objektech v přes 12 do 24 m	%	550,000	0,80	440,00
	PP		Přesun hmot pro silnoproud stanovený procentní sazbou (%) z ceny vodorovná dopravní vzdálenost do 50 m v objektech výšky přes 12 do 24 m				
D	751		Vzduchotechnika				10 890,19
1	K	X 1	VZT viz samostatný rozpočet v záložce	soub	1,000	10 890,19	10 890,19
	PP		VZT viz samostatný rozpočet v záložce				
D	763		Konstrukce suché výstavby				16 776,47
0	K	763131411	SDK podhled desky 1x12,5 bez izolace dvouvrstvá spodní kce profil CD+UD	m2	22,930	550,00	12 611,50
	PP		Podhled ze sádrokartonových desek dvouvrstvá zavěšená spodní konstrukce z ocelových profilů CD, UD jednoduše opláštěná deskou standardní A, tl. 12,5 mm, bez izolace				
	WV		V celém bytě je navržen nový sádrokartonový podhled na dvojitém roštu. V koupelně bude použit sádrokarton do vlhkého prostředí.				
	WV		3,12+19,81		22,930		
	WV		Součet		22,930		
0	K	763131451	SDK podhled deska 1xH2 12,5 bez izolace dvouvrstvá spodní kce profil CD+UD	m2	3,110	450,00	1 399,50
	PP		Podhled ze sádrokartonových desek dvouvrstvá zavěšená spodní konstrukce z ocelových profilů CD, UD jednoduše opláštěná deskou impregnovanou H2, tl. 12,5 mm, bez izolace				
	WV		V koupelně bude použit sádrokarton do vlhkého prostředí.				
	WV		3,11		3,110		
	WV		Součet		3,110		
0	K	763131751	Montáž parotěsné zábrany do SDK podhledu	m2	26,040	42,00	1 093,68
	PP		Podhled ze sádrokartonových desek ostatní práce a konstrukce na podhledech ze sádrokartonových desek montáž parotěsné zábrany				
	WV		3,12+3,11+19,81		26,040		
0	M	JTA.JFN140SP	folie nehořlavá parotěsná JUTAFOL N Speciál 140g/m2	m2	29,256	21,00	614,38
	PP		folie nehořlavá parotěsná JUTAFOL N Speciál 140g/m2				
	WV		26,04*1,1235 Přepočtené koeficientem množství		29,256		

PČ	Typ	Kód	Popis	MJ	Množství	J.cena [CZK]	Cena celkem [CZK]
0	K	763131771	Příplatek k SDK podhledu za rovinnost kvality Q3	m2	26,040	30,00	781,20
	PP		Pohled ze sádkartonových desek Příplatek k cenám za rovinnost kvality speciální tmelení kvality Q3				
0	K	998763303	Přesun hmot tonážní pro sádkartonové konstrukce v objektech v přes 12 do 24 m	t	0,341	810,00	276,21
	PP		Přesun hmot pro konstrukce montované z desek sádkartonových, sádrovláknitých, cementovláknitých nebo cementových stanovený z hmotností přesunovaného materiálu vodorovná dopravní vzdálenost do 50 m v objektech výšky přes 12 do 24 m				
	D	766	Konstrukce truhlářské				20 229,75
0	K	766491851	Demontáž prahů dveří jednokřídlových	kus	2,000	25,00	50,00
	PP		Demontáž ostatních truhlářských konstrukcí prahů dveří jednokřídlových				
0	K	766660021	Montáž dveřních křídel otvíracích jednokřídlových š do 0,8 m požárních do ocelové zárubně	kus	1,000	350,00	350,00
	PP		Montáž dveřních křídel dřevěných nebo plastových otvíracích do ocelové zárubně protipožárních jednokřídlových, šířky do 800 mm				
0	M	61165339	dveře jednokřídle dřevotřískové protipožární EI (EW) 30 D3 povrch lakovaný plně 800x1970-2100mm	kus	1,000	5 000,00	5 000,00
	PP		dveře jednokřídle dřevotřískové protipožární EI (EW) 30 D3 povrch lakovaný plně 800x1970-2100mm				
0	K	766660101	Montáž dveřních křídel otvíracích jednokřídlových š do 0,8 m do dřevěné rámové zárubně	kus	2,000	350,00	700,00
	PP		Montáž dveřních křídel dřevěných nebo plastových otvíracích do dřevěné rámové zárubně povrchově upravených jednokřídlových, šířky do 800 mm				
0	M	61160052	dveře jednokřídle dřevěné bez povrchové úpravy plně 800x1970mm	kus	1,000	2 200,00	2 200,00
	PP		dveře jednokřídle dřevěné bez povrchové úpravy plně 800x1970mm				
0	K	766660354	Montáž posuvných dveří jednokřídlových průchozí v do 2,5 m a š do 800 mm do pojezdu na stěnu	kus	0,000		0,00
	PP		Montáž dveřních křídel dřevěných nebo plastových posuvných dveří do pojezdu na stěnu výšky do 2,5 m jednokřídlových, průchozí šířky do 800 mm				
0	M		dveře jednokřídle dřevěné bez povrchové úpravy plně 700x1970mm	kus	1,000	2 200,00	2 200,00
	PP		dveře jednokřídle dřevěné bez povrchové úpravy plně 800x1970mm				
0	K	766660711	Montáž dveřních závěsů na křídlo a zárubeň jednokřídlových dveří	kus	2,000	220,00	440,00
	PP		Montáž dveřních doplňků dokování závěsů na křídlo a zárubeň dveří jednokřídlových				
0	M	54914137	kování k posuvným dveřím mušle	kus	0,000		0,00
	PP		kování k posuvným dveřím mušle				
0	M	54914133	kování bezpečnostní koule/klika RC3	kus	1,000	2 500,00	2 500,00
	PP		kování bezpečnostní koule/klika RC3				
0	M	54914123	kování rozetové klika/klika	kus	1,000	650,00	650,00
	PP		kování rozetové klika/klika				
0	M	54924014	zámek zadlabací mezipokojový pravolevý rozteč 90x40mm	kus	1,000	110,00	110,00
	PP		zámek zadlabací mezipokojový pravolevý rozteč 90x40mm				
12	K	766662811	Demontáž dveřních prahů u dveří jednokřídlových k opětovnému použití	kus	1,000	25,00	25,00
	PP		Demontáž dveřních konstrukcí k opětovnému použití prahů dveří jednokřídlových				
0	K	766681114	Montáž zárubní rámových pro dveře jednokřídlové š do 900 mm	kus	2,000	1 850,00	3 700,00
	PP		Montáž zárubní dřevěných, plastových nebo z lamina rámových, pro dveře jednokřídlové, šířky do 900 mm				
0	M	61182251	zárubeň jednokřídla smrková rámová tl stěny 75mm rozměru 800/1970mm	kus	1,000	1 620,00	1 620,00
	PP		zárubeň jednokřídla smrková rámová tl stěny 75mm rozměru 800/1970mm				
0	K	766691914	Vyvěšení nebo zavěšení dřevěných křídel dveří pl do 2 m2	kus	4,000	22,00	88,00
	PP		Ostatní práce vyvěšení nebo zavěšení křídel dřevěných dveřních, plochy do 2 m2				
13	K	766695212	Montáž truhlářských prahů dveří jednokřídlových š do 10 cm	kus	1,000	82,00	82,00
	PP		Montáž ostatních truhlářských konstrukcí prahů dveří jednokřídlových, šířky do 100 mm				
0	K	766812840	Demontáž kuchyňských linek dřevěných nebo kovových dl přes 1,8 do 2,1 m	kus	1,000	400,00	400,00
	PP		Demontáž kuchyňských linek dřevěných nebo kovových včetně skříněk uchycených na stěně, délky přes 1800 do 2100 mm				
0	K	998766103	Přesun hmot tonážní pro kce truhlářské v objektech v přes 12 do 24 m	t	0,085	1 350,00	114,75
	PP		Přesun hmot pro konstrukce truhlářské stanovený z hmotností přesunovaného materiálu vodorovná dopravní vzdálenost do 50 m v objektech výšky přes 12 do 24 m				
	D	771	Podlahy z dlaždic				4 516,42

PČ	Typ	Kód	Popis	MJ	Množství	J.cena [CZK]	Cena celkem [CZK]
0	K	771111011	Vysátí podkladu před pokládkou dlažby	m2	3,110	6,00	18,66
	PP		Příprava podkladu před provedením dlažby vysátí podlah				
0	K	771559191	Příplatek k montáži podlah z dlaždic teracových za plochu do 5 m2	m2	3,110	22,00	68,42
	PP		Montáž podlah z dlaždic teracových Příplatek k cenám za plochu do 5 m2 jednotlivě				
0	K	771574514	Montáž podlah keramických hladkých lepených cementovým flexibilním rychletuhnoucím lepidlem přes 4 do 6 ks/m2	m2	3,110	500,00	1 555,00
	PP		Montáž podlah z dlaždic keramických lepených cementovým flexibilním rychletuhnoucím lepidlem hladkých, tloušťky do 10 mm přes 4 do 6 ks/m2				
	VV		Podlaha v koupelně bude obložena protiskluznou keramickou velkoformátovou dlažbou v barvě bílý lesk.				
	VV		3,11		3,110		
	VV		Součet			3,110	
0	M	59761131	dlažba keramická slinutá mrazuvzdorná do interiéru i exteriéru povrch hladký/leštěný tl do 10mm přes 4 do 6ks/m2	m2	3,577	450,00	1 609,65
	PP		dlažba keramická slinutá mrazuvzdorná do interiéru i exteriéru povrch hladký/leštěný tl do 10mm přes 4 do 6ks/m2				
	VV		3,11*1,15 *Přepočtené koeficientem množství		3,577		
0	K	771591112	Izolace pod dlažbu nátěrem nebo stěrkou ve dvou vrstvách	m2	3,110	220,00	684,20
	PP		Izolace podlahy pod dlažbu nátěrem nebo stěrkou ve dvou vrstvách				
0	K	771591115	Podlahy spárování silikonem	m	8,225	22,00	180,95
	PP		Podlahy - dokončovací práce spárování silikonem				
	VV		1,95+1,195+1+0,83+2,26+0,245-0,8+0,24+0,68+0,625		8,225		
	VV		Součet		8,225		
0	K	771592011	Čištění vnitřních ploch podlah nebo schodišť po položení dlažby chemickými prostředky	m2	3,110	14,00	43,54
	PP		Čištění vnitřních ploch po položení dlažby podlah nebo schodišť chemickými prostředky				
0	K	998771203	Přesun hmot procentní pro podlahy z dlaždic v objektech v přes 12 do 24 m	%	89,000	4,00	356,00
	PP		Přesun hmot pro podlahy z dlaždic stanovený procentní sazbou (%) z ceny vodorovná dopravní vzdálenost do 50 m v objektech výšky přes 12 do 24 m				
	D	776	Podlahy povlakové				31 042,82
0	K	776111311	Vysátí podkladu povlakových podlah	m2	22,930	6,00	137,58
	PP		Příprava podkladu vysátí podlah				
	VV		Podlaha v chodbě, pokoji a kuchyňském koutě bude vinylová dekorační v odstínu béžový nebo světle šedý.				
	VV		3,12+19,81		22,930		
	VV		Součet		22,930		
0	K	776121112	Vodou ředitelná penetrace savého podkladu povlakových podlah	m2	22,930	22,00	504,46
	PP		Příprava podkladu penetrace vodou ředitelná podlah				
0	K	776141222	Stěrka podlahová nivelační pro vyrovnání podkladu povlakových podlah schodišťových stupňů pevnosti 35 MPa tl přes 3 do 5 mm	m2	22,930	350,00	8 025,50
	PP		Příprava podkladu vyrovnání samonivelační stěrkou schodišť min.pevnosti 35 MPa, tloušťky přes 3 do 5 mm				
0	K	776201812	Demontáž lepených povlakových podlah s podložkou ručně	m2	26,510	83,00	2 200,33
	PP		Demontáž povlakových podlahovin lepených ručně s podložkou				
	VV		Budou demontovány všechny podlahy- PVC, linoleum				
	VV		3,1+2+0,98+20,43		26,510		
	VV		Součet		26,510		
0	K	776231111	Lepení lamel a čtverců z vinyly standardním lepidlem	m2	22,930	182,00	4 173,26
	PP		Montáž podlahovin z vinyly lepením lamel nebo čtverců standardním lepidlem				
0	M	28411051	dílce vinylové tl 2,5mm, nášlapná vrstva 0,55mm, úprava PUR, třída zátěže 23/33/42, otlak 0,05mm, R10, třída otěru T, hořlavost Bfl S1, bez ftalátů	m2	25,223	523,00	13 191,63
	PP		dílce vinylové tl 2,5mm, nášlapná vrstva 0,55mm, úprava PUR, třída zátěže 23/33/42, otlak 0,05mm, R10, třída otěru T, hořlavost Bfl S1, bez ftalátů				
	VV		22,93*1,1 *Přepočtené koeficientem množství		25,223		
0	K	776411111	Montáž obvodových soklíků výšky do 80 mm	m	19,536	41,00	800,98
	PP		Montáž soklíků lepením obvodových. výšky do 80 mm				
	VV		0,65+0,24+2,226+0,5+5,58+5,755+0,625+0,5+3,46		19,536		
	VV		Součet		19,536		
0	M	28411009	lišta soklová PVC 18x80mm	m	19,927	63,00	1 255,40
	PP		lišta soklová PVC 18x80mm				
	VV		19,536*1,02 *Přepočtené koeficientem množství		19,927		
0	K	776991121	Základní čištění nově položených podlahovin vysátím a seřazením vlhkým mopem	m2	25,223	12,00	302,68
	PP		Ostatní práce údržba nových podlahovin po pokládce čištění základní				

PČ	Typ	Kód	Popis	MJ	Množství	J.cena [CZK]	Cena celkem [CZK]
	WV		25,223		25,223		
	WV		Součet		25,223		
0	K	998776203	Přesun hmot procentní pro podlahy povlakové v objektech v přes 12 do 24 m	%	410,000	1,10	451,00
	PP		Přesun hmot pro podlahy povlakové stanovený procentní sazbou (%) z ceny vodorovná dopravní vzdálenost do 50 m v objektech výšky přes 12 do 24 m				
	D	781	Dokončovací práce - obklady				30 679,34
0	K	781111011	Ometení (oprášení) stěny při přípravě podkladu	m2	17,146	4,10	70,30
	PP		Příprava podkladu před provedením obkladu oprášení (ometení) stěny				
	WV		obklady				
	WV		(1,95+1,195+1,56+0,245+1,58)*2		13,060		
	WV		(0,83*1,2)"zadní stěna WC		0,996		
	WV		(0,24+0,68+0,625)*2"za pračkou		3,090		
	WV		Součet		17,146		
0	K	781121011	Nátěr penetrační na stěnu	m2	17,146	51,00	874,45
	PP		Příprava podkladu před provedením obkladu nátěr penetrační na stěnu				
	WV		17,146		17,146		
	WV		Součet		17,146		
0	K	781131112	Izolace pod obklad nátěrem nebo stěrkou ve dvou vrstvách	m2	17,146	326,00	5 589,60
	PP		Izolace stěny pod obklad izolace nátěrem nebo stěrkou ve dvou vrstvách				
	WV		obklady				
	WV		(1,95+1,195+1,56+0,245+1,58)*2		13,060		
	WV		(0,83*1,2)"zadní stěna WC		0,996		
	WV		(0,24+0,68+0,625)*2"za pračkou		3,090		
	WV		Součet		17,146		
0	K	781131241	Izolace pod obklad těsnícími pásy vnitřní kout	kus	18,000	132,00	2 376,00
	PP		Izolace stěny pod obklad izolace těsnícími izolačními pásy vnitřní kout				
	WV		9*2		18,000		
	WV		Součet		18,000		
0	K	781131264	Izolace pod obklad těsnícími pásy mezi podlahou a stěnou	m	8,225	121,00	995,23
	PP		Izolace stěny pod obklad izolace těsnícími izolačními pásy mezi podlahou a stěnou				
	WV		1,95+1,195+1+0,83+2,26+0,245-0,8+0,24+0,68+0,625		8,225		
	WV		Součet		8,225		
0	K	781474154	Montáž obkladů vnitřních keramických velkoformátových hladkých přes 4 do 6 ks/m2 lepených flexibilním lepidlem	m2	17,146	600,00	10 287,60
	PP		Montáž obkladů vnitřních stěn z dlaždic keramických lepených flexibilním lepidlem velkoformátových hladkých přes 4 do 6 ks/m2				
	WV		Stěny koupelny budou obloženy velkoformátovými panely barvy bílý lesk, ve sprchovém koutu velkoformátovými panely barvy béžový nebo světle šedý lesk.				
	WV		obklady				
	WV		(1,95+1,195+1,56+0,245+1,58)*2		13,060		
	WV		(0,83*1,2)"zadní stěna WC		0,996		
	WV		(0,24+0,68+0,625)*2"za pračkou		3,090		
	WV		Součet		17,146		
0	M	59761001	obklad velkoformátový keramický hladký přes 4 do 6ks/m2	m2	19,718	400,00	7 887,20
	PP		obklad velkoformátový keramický hladký přes 4 do 6ks/m2				
	WV		17,146*1,15 'Přepočtené koeficientem množství		19,718		
0	K	781477113	Příplatek k montáži obkladů vnitřních keramických hladkých za spárování bílým cementem	m2	17,146	15,00	257,19
	PP		Montáž obkladů vnitřních stěn z dlaždic keramických Příplatek k cenám za spárování cement bílý				
0	K	781492211	Montáž profilů rohových lepených flexibilním cementovým lepidlem	m	6,000	62,00	372,00
	PP		Obklad - dokončující práce montáž profilu lepeného flexibilním cementovým lepidlem rohového				
0	M	19416012	lišta ukončovací nerezová 10mm	m	6,300	120,00	756,00
	PP		lišta ukončovací nerezová 10mm				
	WV		6*1,05 'Přepočtené koeficientem množství		6,300		
0	K	781495115	Spárování vnitřních obkladů silikonem	m	16,000	22,00	352,00
	PP		Obklad - dokončující práce ostatní práce spárování silikonem				
	WV		8*2		16,000		
0	K	781495142	Průnik obkladem kruhový přes DN 30 do DN 90	kus	4,000	34,00	136,00
	PP		Obklad - dokončující práce průnik obkladem kruhový, bez izolace přes DN 30 do DN 90				
0	K	781495211	Čištění vnitřních ploch stěn po provedení obkladu chemickými prostředky	m2	17,146	16,20	277,77
	PP		Čištění vnitřních ploch po provedení obkladu stěn chemickými prostředky				
	WV		17,146		17,146		
	WV		Součet		17,146		

PČ	Typ	Kód	Popis	MJ	Množství	J.cena [CZK]	Cena celkem [CZK]
0	K	998781203	Přesun hmot procentní pro obklady keramické v objektech v přes 12 do 24 m	%	320,000	1,40	448,00
	PP		Přesun hmot pro obklady keramické stanovený procentní sazbou (%) z ceny vodorovná dopravní vzdálenosti do 50 m v objektech výšky přes 12 do 24 m				
	D	784	Dokončovací práce - malby a tapety				9 542,16
0	K	784121001	Oškrábání malby v místnostech v do 3,80 m	m2	42,705	21,00	896,81
	PP		Oškrábání malby v místnostech výšky do 3,80 m				
	WV		Omitky budou oškrábány. Podklad očištěn napenetrován. Po provedení nových rozvodů a elektřiny budou provedeny nové omítky včetně výztužné sítěky.				
	WV		(5,755+5,58+2,86+0,6+0,68+1,71+1,31)*2,7		49,937		
	WV		odpočet otvorů				
	WV		-0,9*2,4		-2,160		
	WV		-1,2*1,6		-1,920		
	WV		-0,8*1,97*2		-3,152		
	WV		Součet		42,705		
0	K	784171101	Zakrytí vnitřních podlah včetně pozdějšího odkrytí	m2	54,497	4,20	228,89
	PP		Zakrytí nemalovaných ploch (materiál ve specifikaci) včetně pozdějšího odkrytí podlah				
0	M	58124844	folie pro malířské potřeby zakrývací tl 25μ 4x5m	m2	57,222	2,80	160,22
	PP		folie pro malířské potřeby zakrývací tl 25μ 4x5m				
	WV		54,497*1,05 Přečtené koeficientem množství		57,222		
0	K	784181121	Hloubková jednonásobná bezbarvá penetrace podkladu v místnostech v do 3,80 m	m2	72,497	18,00	1 304,95
	PP		Penetrace podkladu jednonásobná hloubková akrylátová bezbarvá v místnostech výšky do 3,80 m				
	WV		(5,755+5,58+2,86+0,6+0,68+1,71+1,31)*2,7		49,937		
	WV		nové stěny				
	WV		(1,75+0,2+0,2+0,245+1,58+1,95+1,195+1)*2,7*2		43,848		
	WV		odpočet otvorů				
	WV		-0,9*2,4		-2,160		
	WV		-1,2*1,6		-1,920		
	WV		-0,8*1,97*2		-3,152		
	WV		odpočet obkladů				
	WV		-(1,95+1,195+1,58+0,245+1,58)*2		-13,060		
	WV		-(0,83*1,2)*zadní stěna WC		-0,996		
	WV		Součet		72,497		
0	K	784191007	Čištění vnitřních ploch podlah po provedení malířských prací	m2	72,497	2,10	152,24
	PP		Čištění vnitřních ploch hrubý úklid po provedení malířských prací omytím podlah				
0	K	784211101	Dvojnásobné bílé malby ze směsí za mokra výborné oděruvzdorných v místnostech v do 3,80 m	m2	98,537	69,00	6 799,05
	PP		Malby z malířských směsí oděruvzdorných za mokra dvojnásobné, bílé za mokra oděruvzdorné výborné v místnostech výšky do 3,80 m				
	WV		(5,755+5,58+2,86+0,6+0,68+1,71+1,31)*2,7		49,937		
	WV		nové stěny				
	WV		(1,75+0,2+0,2+0,245+1,58+1,95+1,195+1)*2,7*2		43,848		
	WV		odpočet otvorů				
	WV		-0,9*2,4		-2,160		
	WV		-1,2*1,6		-1,920		
	WV		-0,8*1,97*2		-3,152		
	WV		odpočet obkladů				
	WV		-(1,95+1,195+1,58+0,245+1,58)*2		-13,060		
	WV		-(0,83*1,2)*zadní stěna WC		-0,996		
	WV		stropy z SDK				
	WV		3,12+3,11+19,81		26,040		
	WV		Součet		98,537		
	D	HZS	Hodinové zúčtovací sazby				6 640,00
0	K	HZS2212	Hodinová zúčtovací sazba instalatér odborný	hod	12,000	220,00	2 640,00
	PP		Hodinové zúčtovací sazby profesi PSV provádění stavebních instalací instalatér odborný				
	WV		demontáže rozvodů vody, baterií, kanalizace a WC včetně zajištění stoupaček				
	WV		8*1,5		12,000		
	WV		Součet		12,000		
0	K	HZS2232	Hodinová zúčtovací sazba elektrikář odborný	hod	16,000	250,00	4 000,00
	PP		Hodinové zúčtovací sazby profesi PSV provádění stavebních instalací elektrikář odborný				
	WV		Demontáže elektrických kabelů včetně vysekání drážek a likvidace stávajících kabelů				
	WV		Budou demontovány rozvody elektro				
	WV		8*2		16,000		
	WV		Součet		16,000		
	D	VRN	Vedlejší rozpočtové náklady				5 420,00
	D	VRN4	Inženýrská činnost				2 900,00

PČ	Typ	Kód	Popis	MJ	Množství	J.cena [CZK]	Cena celkem [CZK]
0	K	041103000	Autorský dozor projektanta	soub	1,000	2 000,00	2 000,00
	PP		Autorský dozor projektanta				
0	K	043114000	Zkoušky tlakové	soub	1,000	900,00	900,00
	PP		Zkoušky tlakové				
	D	VRN8	Přesun stavebních kapacit				2 520,00
0	K	081103000	Denní doprava pracovníků na pracoviště	km	630,000	4,00	2 520,00
	PP		Denní doprava pracovníků na pracoviště				
	W		Kopřivnice a okolí odhad do 7 km				
	W		odhad časový 1,5 měsíce				
	W		45*7*2		630,000		
	W		Součet		630,000		

VP Vícepráce, viz pozn. Provedené úpravy proti PD 83 286,00

	K	766660745	Padací prahová lišta, zafrézování do dveřního křídla - protipožární, D+M	ks	1,000	230,00	230,00
	K		Odstranění ocelového vstupního prahu, dveře jednokřídlé včetně zapravení	ks	1,000	21,00	21,00
	K		Obklad velkoformátový keramický reliéfní přes 4 do 6ks/m2	m2	1,500	450,00	675,00
	K		Dvojitá záclonová kolejnice stropní - hliník, bílá, D+M	m	3,500	852,00	2 982,00
	K		Kování - klika s WC zámkem	ks	1,000	210,00	210,00
	K		Zárubeň jednokřídlá smrková rámová tl stěny 75mm rozměru 700/1970mm	ks	1,000	2 850,00	2 850,00
	K	977342121	Frézování drážek pro vodiče ve stěnách z betonu včetně omítky do 50x50	m	9,000	41,00	369,00
	K		Dodávka a montáž kompletní kuchyňské linky vč. dodávky dřezu, sifonu, baterie, sporáku a odsavač par, průtok = 350 m3/hod.	soub.	1,000	65 000,00	65 000,00
	K		Montážní dvířka vč. polic - MDF deska do vlhka, bílý lesk (š 670 x h 2620 mm, hl 240 mm), D+M	ks	1,000	835,00	835,00
	K		Koupelnové madlo - nerez, D+M	ks	3,000	410,00	1 230,00
	K		Zrcadlová skříňka 60/80, bílá, dvoukřídlá s LED osvětlením chrom, D+M	ks	1,000	2 450,00	2 450,00
	K		Polička pod zrcadlo kombinace bílá/nerez, dl. 40 cm, hl. 15 cm, D+M	ks	1,000	620,00	620,00
	K		Věšák - trojháček - nerez, D+M	ks	1,000	185,00	185,00
	K		Držák na toaletní papír - nerez, D+M	ks	1,000	189,00	189,00
	K		Tyč pro sprchový závěs - nerez, dl. 1200 mm, D+M	ks	1,000	450,00	450,00
	K		Koupelnový nástěnný infrazářič, D+M	ks	1,000	825,00	825,00
	K		Okenní žaluzie manuální, D+M; demontáž a likvidace původních vybavení, 1x balkónové dveře 900/2400	ks	1,000	1 520,00	1 520,00
	K		Okenní žaluzie manuální, D+M; demontáž a likvidace původních vybavení, 1 x okno jednokřídlé 1200/1600	ks	1,000	1 825,00	1 825,00
	K		Domácí dveřní telefon s buzákem, D+M; demontáž původního zařízení	ks	1,000	820,00	820,00
	K						0,00
	K						0,00

KRYCÍ LIST SOUPISU PRACÍ



Stavba:
Stavební úpravy BJ 0+1, objekt č.p.320 ul. Česká Kopřivnice
Objekt:
1 - VZT

KSO:
Místo:

Zadavatel:
Ing.arch. Marika Hanke

CC-CZ:
Datum: 11.02.2026

Uchazeč:
PELA CZ a.s., K nemocnici 2133/104, 741 01 Nový Jičín

IČ:
DIČ:

IČ: 258 22 454
DIČ: CZ 25822454

Projektant:
Ing.arch. Marika Hanke

IČ:
DIČ:

Zpracovatel:
Ing. Alan Řeháček

IČ:
DIČ:

Poznámka:

Cena bez DPH				10 890,19
	Základ daně	Sazba daně		Výše daně
DPH základní	0,00	21,00%		0,00
snížená	10 890,19	12,00%		1 306,82
Cena s DPH		v CZK		12 197,01

Projektant

Zpracovatel

Datum a podpis:

Razítko

Datum a podpis:

Razítko

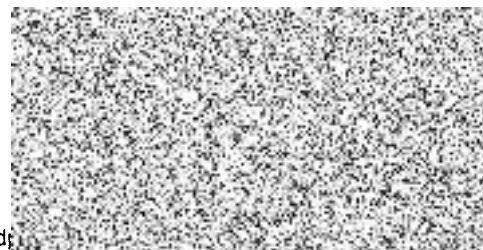
Objednavatel

Uchazeč

Datum a podpis:

Razítko

Datum a podpis:



REKAPITULACE ČLENĚNÍ SOUPISU PRACÍ



Stavba: Stavební úpravy BJ 0+1, objekt č.p.320 ul. Česká Kopřivnice

Objekt:
1 - VZT

Místo:

Datum: 11.02.2026

Zadavatel: Ing.arch. Marika Hanke

Projektant: Ing.arch. Marika Hanke

Uchazeč: PELA CZ a.s., K nemocnici 2133/104, 741 01 Nový Jičín

Zpracovatel: Ing. Alan Řeháček

Kód dílu - Popis

Cena celkem [CZK]

Náklady ze soupisu prací

10 890,19

751 - Vzduchotechnika

10 890,19

M24 - Montáže vzduchotechnických zař

9 479,00

D96 - Přesuny sutí a vybouraných hmot

11,19

VN - Vedlejší náklady

1 400,00

VP - Vícepráce

0,00

SOUPIS PRACÍ



Stavba: Stavební úpravy BJ 0+1, objekt č.p.320 ul. Česká Kopřivnice
 Objekt: 1 - VZT

Místo:
 Zadavatel: Ing.arch. Marika Hanke
 Uchazeč: PELA CZ a.s., K nemocnici 2133/104, 741 01 Nový Jičín

Datum: 11.02.2026
 Projektant: Ing.arch. Marika Hanke
 Zpracovatel: Ing. Alan Řeháček

PČ	Typ	Kód	Popis	MJ	Množství	J.cena [CZK]	Cena celkem [CZK]
----	-----	-----	-------	----	----------	--------------	-------------------

Náklady soupisu celkem

10 890,19

D	751		Vzduchotechnika				10 890,19
D	M24		Montáže vzduchotechnických zař				9 479,00
1	K	M24_1	Axiální ventilátor vč. zpětné klapky, průtok = 185 m3/hod, výkon 13 W, napětí 230 V	kus	1,000	2 650,00	2 650,00
	PP		Axiální ventilátor vč. zpětné klapky, průtok = 185 m3/hod, výkon 13 W, napětí 230 V				
2	K	728614212R00	Mříž ventilátoru axiál. nízkotl. potrub. do d 200mm	kus	1,000	285,00	285,00
	PP		Mříž ventilátoru axiál. nízkotl. potrub. do d 200mm				
3	K	42981162R	Potrubí SPIRO 125	m	1,000	452,00	452,00
	PP		Potrubí SPIRO 125				
4	K	M24_M2	Montáž SPIRO potrubí pr. 125	m	1,000	435,00	435,00
	PP		Montáž SPIRO potrubí pr. 125				
5	K	M24_2	OS koleno O 125/30	kus	2,000	465,00	930,00
	PP		OS koleno O 125/30				
6	K	M24_3	OS koleno O 125/90	kus	2,000	425,00	850,00
	PP		OS koleno O 125/90				
7	K	M24_M3	Montáž OS koleno O 125/30	ks	2,000	365,00	730,00
	PP		Montáž OS koleno O 125/30				
8	K	M24_M4	Montáž OS koleno O 125/90	ks	2,000	365,00	730,00
	PP		Montáž OS koleno O 125/90				
9	K	M24_M5	OBĐ odbočka oboustranná 90° 250/125	ks	1,000	765,00	765,00
	PP		OBĐ odbočka oboustranná 90° 250/125				
10	K	M24_M6	Montáž OBĐ odbočka oboustranná 90° 250/125	ks	1,000	420,00	420,00
	PP		Montáž OBĐ odbočka oboustranná 90° 250/125				
11	K	M24_7	Odsavač par, průtok = 350 m3/hod	kus	1,000		0,00
	PP		Odsavač par, průtok = 350 m3/hod				
12	K	M24_M8	Montáž odsavače par, průtok = 350 m3/hod	ks	1,000		0,00
	PP		Montáž odsavače par, průtok = 350 m3/hod				
13	K	728614821R00	Dmříž ventilátoru axiál.nízkotl. potrub. do d 200mm	kus	1,000	152,00	152,00
	PP		Dmříž ventilátoru axiál.nízkotl. potrub. do d 200mm				
14	K	M24_D1	Demontáž vzduchotechnického potrubí	kompl.	1,000	800,00	800,00
	PP		Demontáž vzduchotechnického potrubí				
15	K	M24_D2	Demontáž odsavače par	kompl.	1,000	200,00	200,00
	PP		Demontáž odsavače par				
16	K	998728202R00	Přesun hmot pro vzduchotechniku, výšky do 12 m	%	160,000	0,50	80,00
	PP		Přesun hmot pro vzduchotechniku, výšky do 12 m				
D	D96		Přesuny suti a vybouraných hmot				11,19
17	K	979011111R00	Svislá doprava suti a vybour. hmot	t	0,032	200,00	6,40
	PP		Svislá doprava suti a vybour. hmot				
18	K	979082111R00	Vnitrostaveništní doprava suti do 10 m	t	0,032	310,00	9,92
	PP		Vnitrostaveništní doprava suti do 10 m				
19	K	979082121R00	Příplatek k vnitrost. dopravě suti za dalších 5 m	t	0,032	22,00	0,70
	PP		Příplatek k vnitrost. dopravě suti za dalších 5 m				
20	K	979081111R00	Odvoz suti a vybour. hmot na skládku do 1 km	t	0,032	250,00	8,00
	PP		Odvoz suti a vybour. hmot na skládku do 1 km				
21	K	979081121R00	Příplatek k odvozu za každý další 1 km	t	0,162	5,00	0,81
	PP		Příplatek k odvozu za každý další 1 km				
22	K	979951111R00	Výkup kovů - železný šrot tl. do 4 mm	t	0,015	-2 800,00	-42,00
	PP		Výkup kovů - železný šrot tl. do 4 mm				
23	K	979990103R00	Poplatek za uložení suti a vybouraných a, demontovaných hmot - ostatní	t	0,018	1 520,00	27,36
	PP		Poplatek za uložení suti a vybouraných a demontovaných hmot - ostatní				

PČ	Typ	Kód	Popis	MJ	Množství	J.cena [CZK]	Cena celkem [CZK]
	D	VN	Vedlejší náklady				1 400,00
24	K	005231010R	Revize	Soubor	1,000	800,00	800,00
	PP		Revize				
25	K	006201060R	Provozní vlivy	soubor	1,000	300,00	300,00
	PP		Provozní vlivy				
26	K	004111020R	Vypracování projektu skutečného provedení	Soubor	1,000	300,00	300,00
	PP		Vypracování projektu skutečného provedení				

VP		Vícepráce					0,00
	K						0,00
	K						0,00
	K						0,00
	K						0,00
	K						0,00

KRYCÍ LIST SOUPISU PRACÍ



Stavba:
Stavební úpravy BJ 0+1, objekt č.p.320 ul. Česká Kopřivnice
Objekt:
2 - ZTI

KSO:
Místo:
Zadavatel:
Ing.arch. Marika Hanke

CC-CZ:
Datum: 11.02.2026

Uchazeč:
PELA CZ a.s., K nemocnici 2133/104, Nový Jičín

IČ:
DIČ:
IČ: 25822454
DIČ: CZ25822454

Projektant:
Ing.arch. Marika Hanke

IČ:
DIČ:

Zpracovatel:
Ing. Alan Řeháček

IČ: 06839428
DIČ:

Poznámka:

Cena bez DPH **30 665,23**

	Základ daně	Sazba daně	Výše daně
DPH základní	0,00	21,00%	0,00
DPH snížená	30 665,23	12,00%	3 679,83

Cena s DPH **v CZK** **34 345,06**

Projektant

Zpracovatel

Datum a podpis:

Razítko

Datum a podpis:

Razítko

Objednavatel

Uchazeč

Datum a podpis:

Razítko

Datum

Razítko



REKAPITULACE ČLENĚNÍ SOUPISU PRACÍ



Stavba: Stavební úpravy BJ 0+1, objekt č.p.320 ul. Česká Kopřivnice
Objekt: 2 - ZTI

Místo:
Zadavatel: Ing.arch. Marika Hanke
Uchazeč: PELA CZ a.s., K nemocnici 2133/104, Nový Jičín

Datum: 11.02.2026
Projektant: Ing.arch. Marika Hanke
Zpracovatel: Ing. Alan Řeháček

Kód dílu - Popis

Cena celkem [CZK]

Kód dílu - Popis	Cena celkem [CZK]
Náklady ze soupisu prací	30 665,23
713 - Izolace tepelné	817,80
720 - Zdravotechnická instalace	624,00
721 - Vnitřní kanalizace	3 814,10
722 - Vnitřní vodovod	8 294,25
725 - Zařizovací předměty	11 537,00
726 - Instalační prefabrikáty	4 243,20
D96 - Přesuny sutí a vybouraných hmot	-65,12
VN - Vedlejší náklady	1 400,00
VP - Vícepráce	0,00

SOUPIS PRACÍ



Stavba: Stavební úpravy BJ 0+1, objekt č.p.320 ul. Česká Kopřivnice
 Objekt: 2 - ZTI

Místo:
 Zadavatel: Ing.arch. Marika Hanke
 Uchazeč: PELA CZ a.s., K nemocnici 2133/104, Nový Jičín

Datum: 11.02.2026
 Projektant: Ing.arch. Marika Hanke
 Zpracovatel: Ing. Alan Řeháček

PČ	Typ	Kód	Popis	MJ	Množství	J.cena [CZK]	Cena celkem [CZK]
----	-----	-----	-------	----	----------	--------------	-------------------

Náklady soupisu celkem

30 665,23

D 713		Izolace tepelné		817,80			
1	K	713181210V01	Montáž návlekové izolace na potrubí, v jedné vrstvě	m	14,500	24,50	355,25
	PP		Montáž návlekové izolace na potrubí, v jedné vrstvě				
	WV		7,50+5,00+1,50+0,50		14,500		
	WV		Součet		14,500		
2	K	283773010R	Izolace potrubí Tubolit DG 20 x 6 mm šedá	m	7,500	11,50	86,25
	PP		Izolace potrubí Tubolit DG 20 x 6 mm šedá				
3	K	283773026R	Izolace potrubí Tubolit DG 20 x 20 mm šedá	m	5,000	56,20	281,00
	PP		Izolace potrubí Tubolit DG 20 x 20 mm šedá				
4	K	283773029R	Izolace potrubí Tubolit DG 25 x 6 mm šedá	m	1,500	14,20	21,30
	PP		Izolace potrubí Tubolit DG 25 x 6 mm šedá				
5	K	283773039R	Izolace potrubí Tubolit DG 25 x 25 mm šedá	m	0,500	85,00	42,50
	PP		Izolace potrubí Tubolit DG 25 x 25 mm šedá				
6	K	998713202R00	Přesun hmot pro izolace tepelné, výšky do 12 m	%	15,000	2,10	31,50
	PP		Přesun hmot pro izolace tepelné, výšky do 12 m				
D 720		Zdravotechnická instalace		624,00			
7	K	203 R00	Zednické výpomoci psv čl.13-2	%	520,000	1,20	624,00
	PP		Zednické výpomoci psv čl.13-2				
D 721		Vnitřní kanalizace		3 814,10			
8	K	721176102R00	Potrubí HT přípojovací D 40 x 1,8 mm	m	4,000	255,00	1 020,00
	PP		Potrubí HT přípojovací D 40 x 1,8 mm				
9	K	721176103R00	Potrubí HT přípojovací D 50 x 1,8 mm	m	2,500	345,00	862,50
	PP		Potrubí HT přípojovací D 50 x 1,8 mm				
10	K	721176105R00	Potrubí HT přípojovací D 110 x 2,7 mm	m	1,500	865,00	1 297,50
	PP		Potrubí HT přípojovací D 110 x 2,7 mm				
11	K	721194104R00	Vyvedení odpadních výpustek D 40 x 1,8	kus	1,000	63,00	63,00
	PP		Vyvedení odpadních výpustek D 40 x 1,8				
12	K	721194105R00	Vyvedení odpadních výpustek D 50 x 1,8	kus	3,000	65,00	195,00
	PP		Vyvedení odpadních výpustek D 50 x 1,8				
13	K	721194109R00	Vyvedení odpadních výpustek D 110 x 2,3	kus	1,000	72,00	72,00
	PP		Vyvedení odpadních výpustek D 110 x 2,3				
14	K	721290111R00	Zkouška těsnosti kanalizace vodou DN 125	m	8,000	21,00	168,00
	PP		Zkouška těsnosti kanalizace vodou DN 125				
	WV		4,00+2,50+1,50		8,000		
	WV		Součet		8,000		
15	K	721171803R00	Demontáž potrubí z PVC do D 75 mm	m	7,000	6,00	42,00
	PP		Demontáž potrubí z PVC do D 75 mm				
16	K	721171808R00	Demontáž potrubí z PVC do D 114 mm	m	1,500	6,00	9,00
	PP		Demontáž potrubí z PVC do D 114 mm				
17	K	998721202R00	Přesun hmot pro vnitřní kanalizaci, výšky do 12 m	%	46,000	1,85	85,10
	PP		Přesun hmot pro vnitřní kanalizaci, výšky do 12 m				
D 722		Vnitřní vodovod		8 294,25			
18	K	722172311R00	Potrubí z PPR, D 20x3,4 mm, PN 16, vč.zed.výpom.	m	12,500	385,00	4 812,50
	PP		Potrubí z PPR, D 20x3,4 mm, PN 16, vč.zed.výpom.				
19	K	722172312R00	Potrubí z PPR, D 25x4,2 mm, PN 16, vč.zed.výpom.	m	2,000	365,00	730,00
	PP		Potrubí z PPR, D 25x4,2 mm, PN 16, vč.zed.výpom.				
20	K	722190401R00	Vyvedení a upevnění výpustek DN 15	kus	7,000	165,00	1 155,00
	PP		Vyvedení a upevnění výpustek DN 15				
21	K	722191112R00	Hadice flexibilní k baterii, DN 15 x M10, délka 0,5m	soubor	4,000	156,00	624,00
	PP		Hadice flexibilní k baterii, DN 15 x M10, délka 0,5m				

PČ	Typ	Kód	Popis	MJ	Množství	J.cena [CZK]	Cena celkem [CZK]
22	K	722280106R00	Tlaková zkouška vodovodního potrubí DN 32	m	14,500	11,00	159,50
	PP		Tlaková zkouška vodovodního potrubí DN 32				
	VV		12,50+2,00		14,500		
	VV		Součet		14,500		
23	K	722130802R00	Demontáž potrubí ocelových závitových DN 40	m	15,000	32,00	480,00
	PP		Demontáž potrubí ocelových závitových DN 40				
24	K	722229101R00	Montáž vodovodních armatur, 1závit, G 1/2	kus	1,000	65,00	65,00
	PP		Montáž vodovodních armatur, 1závit, G 1/2				
25	K	55141106R	Ventil rohový pračkový IVAR.08101 1/2" x 3/4", se zpětnou klapkou	kus	1,000	185,00	185,00
	PP		Ventil rohový pračkový IVAR.08101 1/2" x 3/4", se zpětnou klapkou				
26	K	998722202R00	Přesun hmot pro vnitřní vodovod, výšky do 12 m	%	45,000	1,85	83,25
	PP		Přesun hmot pro vnitřní vodovod, výšky do 12 m				
D 725			Zařizovací předměty				11 537,00
27	K	725014131R00	Klozet závěsný keramický + sedátko, bílý	soubor	1,000	3 520,00	3 520,00
	PP		Klozet závěsný keramický + sedátko, bílý				
28	K	725_01	Tlačítko k podomítkovým nádržím	kus	1,000	750,00	750,00
	PP		Tlačítko k podomítkovým nádržím				
29	K	725_02	Sprchový podlahový žlab DN 50	kus	1,000	1 200,00	1 200,00
	PP		Sprchový podlahový žlab DN 50				
30	K	725017122R00	Umyvadlo na šrouby CUBITO 55 x 42 cm, bílé	soubor	1,000	650,00	650,00
	PP		Umyvadlo na šrouby CUBITO 55 x 42 cm, bílé				
31	K	725814103R00	Ventil rohový IVAR.TWISTER DN 15 x DN 10	soubor	4,000	205,00	820,00
	PP		Ventil rohový IVAR.TWISTER DN 15 x DN 10				
32	K	725319101R00	Montáž dřezů jednoduchých	soubor	1,000	250,00	250,00
	PP		Montáž dřezů jednoduchých				
33	K	725845111R00	Baterie sprchová nástěnná ruční, bez příslušenství	kus	1,000	850,00	850,00
	PP		Baterie sprchová nástěnná ruční, bez příslušenství				
34	K	55145350R	Růžice sprchová plochá, 3 funkce d 118 mm 953.00	kus	1,000	150,00	150,00
	PP		Růžice sprchová plochá, 3 funkce d 118 mm 953.00				
35	K	55145353R	Hadice sprchová 150 cm jednozámková chromovaná	kus	1,000	185,00	185,00
	PP		Hadice sprchová 150 cm jednozámková chromovaná				
36	K	55145352R1	Sprchový držák nastavitelná výška Grohe Euphoria, Neutral chrom	kus	1,000	650,00	650,00
	PP		Sprchový držák nastavitelná výška Grohe Euphoria, Neutral chrom				
37	K	725860109R00	Uzávěrka zápachová umyvadlová D 40	kus	1,000	256,00	256,00
	PP		Uzávěrka zápachová umyvadlová D 40				
38	K	725860180RT1	Sifon pračkový HL400, D 40/50 mm nerezový, podomítková uzávěrka, krycí deska nerez 160x110 mm	kus	1,000	865,00	865,00
	PP		Sifon pračkový HL400, D 40/50 mm nerezový, podomítková uzávěrka, krycí deska nerez 160x110 mm				
39	K	725860202R00	Sifon dřezový HL100G, D 40, 50 mm, 6/4"	kus	1,000		0,00
	PP		Sifon dřezový HL100G, D 40, 50 mm, 6/4"				
40	K	725820802R00	Demontáž baterie stojánkové do 1otvoru	soubor	2,000	45,00	90,00
	PP		Demontáž baterie stojánkové do 1otvoru				
41	K	725840850R00	Demontáž baterie vanových a sprchových	kus	1,000	85,00	85,00
	PP		Demontáž baterie vanových a sprchových				
42	K	725220841R00	Demontáž ocelové vany	soubor	1,000	165,00	165,00
	PP		Demontáž ocelové vany				
43	K	725290010RA0	Demontáž klozetu včetně splachovací nádrže	kus	1,000	155,00	155,00
	PP		Demontáž klozetu včetně splachovací nádrže				
44	K	725860811R00	Demontáž uzávěrek zápachových jednoduchých	kus	3,000	10,00	30,00
	PP		Demontáž uzávěrek zápachových jednoduchých				
45	K	725823114R00	Baterie dřezová stojánková ruční, bez otvor. odpadu	kus	1,000		0,00
	PP		Baterie dřezová stojánková ruční, bez otvor. odpadu				
46	K	725823111RT1	Baterie umyvadlová stoján. ruční, bez otvor. odpadu	kus	1,000	650,00	650,00
	PP		Baterie umyvadlová stoján. ruční, bez otvor. odpadu				
47	K	725210821R00	Demontáž umyvadel bez výtokových armatur	soubor	1,000	85,00	85,00
	PP		Demontáž umyvadel bez výtokových armatur				
48	K	998725202R00	Přesun hmot pro zařizovací předměty, výšky do 12 m	%	262,000	0,50	131,00
	PP		Přesun hmot pro zařizovací předměty, výšky do 12 m				
D 726			Instalační prefabrikáty				4 243,20
49	K	726211321R00	Montážní prvek pro závěsné wc, se splachovací nádržkou pod omítku vč. samonosného rámu	soubor	1,000	4 200,00	4 200,00
	PP		Montážní prvek pro závěsné wc, se splachovací nádržkou pod omítku vč. samonosného rámu				

PČ	Typ	Kód	Popis	MJ	Množství	J.cena [CZK]	Cena celkem [CZK]
50	K	998726222R00	Přesun hmot pro předstěnové systémy, výšky do 12 m	%	108,000	0,40	43,20
	PP		Přesun hmot pro předstěnové systémy, výšky do 12 m				
	D	D96	Přesuny sutí a vybouraných hmot				-65,12
51	K	979011111R00	Svislá doprava sutí a vybour. hmot	t	0,170	200,00	34,00
	PP		Svislá doprava sutí a vybour. hmot				
52	K	979082111R00	Vnitrostaveništní doprava sutí do 10 m	t	0,170	310,00	52,70
	PP		Vnitrostaveništní doprava sutí do 10 m				
53	K	979082121R00	Příplatek k vnitrost. dopravě sutí za dalších 5 m	t	0,170	22,00	3,74
	PP		Příplatek k vnitrost. dopravě sutí za dalších 5 m				
54	K	979081111R00	Odvoz sutí a vybour. hmot na skládku do 1 km	t	0,170	250,00	42,50
	PP		Odvoz sutí a vybour. hmot na skládku do 1 km				
55	K	979081121R00	Příplatek k odvozu za každý další 1 km	t	0,852	5,00	4,26
	PP		Příplatek k odvozu za každý další 1 km				
56	K	979951111R00	Výkup kovů - železný šrot tl. do 4 mm	t	0,107	-2 800,00	-299,60
	PP		Výkup kovů - železný šrot tl. do 4 mm				
57	K	979990111R00	Poplatek za uložení sutí - stavební keramika, skupina odpadu 170103	t	0,039	1 520,00	59,28
	PP		Poplatek za uložení sutí - stavební keramika, skupina odpadu 170103				
58	K	979990191R00	Poplatek za uložení sutí - plastové výrobky, skupina odpadu 170203	t	0,018	1 520,00	27,36
	PP		Poplatek za uložení sutí - plastové výrobky, skupina odpadu 170203				
59	K	979990103R00	Poplatek za uložení sutí a vybouraných a, demontovaných hmot - ostatní	t	0,007	1 520,00	10,64
	PP		Poplatek za uložení sutí a vybouraných a, demontovaných hmot - ostatní				
	D	VN	Vedlejší náklady				1 400,00
60	K	005231010R	Revize	Soubor	1,000	800,00	800,00
	PP		Revize				
61	K	006201060R	Provozní vlivy	soubor	1,000	300,00	300,00
	PP		Provozní vlivy				
62	K	004111020R	Vypracování projektu skutečného provedení	Soubor	1,000	300,00	300,00
	PP		Vypracování projektu skutečného provedení				
	VP		Vícepráce				0,00
	K						0,00
	K						0,00
	K						0,00
	K						0,00
	K						0,00

REKAPITULACE STAVBY

Kód:
Stavba: **Stavební úpravy BJ 1+1, 320 ul. Česká Kopřivnice**



KSO:
Místo: **Kopřivnice**

CC-CZ:
Datum: **11.2.2026**

Zadavatel:
Město Kopřivnice

IČ: **00298077**
DIČ: **CZ00298077**

Zhotovitel:
PELA CZ a s., K nemocnici 2133/104, 741 01 Nový Jičín

IČ: **258 22 454**
DIČ: **CZ 25822454**

Projektant:
Ing. Arch. Marika Hanke

IČ:
DIČ:

Zpracovatel:

IČ:
DIČ:

Poznámka:

Cena bez DPH			421 315,68
DPH základní	Sazba daně	Základ daně	Výše daně
snížená	21,00%	0,00	0,00
	12,00%	421 315,68	50 557,88
Cena s DPH v CZK			471 873,56

Projektant

Zpracovatel

Datum a podpis:

Razítko

Datum a podpis:

Razítko

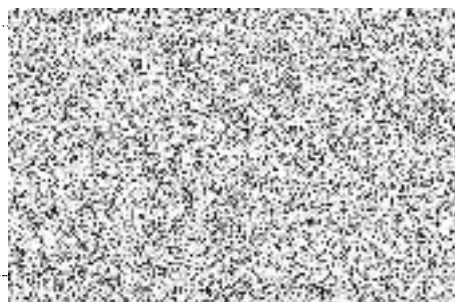
Objednavatel

Zhotovitel

Datum a podpis:

Razítko

Datum a podpis:



REKAPITULACE OBJEKTŮ STAVBY A SOUPISŮ PRACÍ

Kód: 0

Stavba: Stavební úpravy BJ 1+1, 320 ul. Česká Kopřivnice

Místo: Kopřivnice

Datum: 11.02.2026

Zadavatel: Město Kopřivnice

Projektant: Ing. Arch. Marika Hanke

Zhotovitel: PELA CZ a.s., K nemocnici 2133/104, 741 01 Nový Jičín

Zpracovatel:

Kód	Popis	Cena bez DPH [CZK]	Cena s DPH [CZK]
Náklady z rozpočtů		421 315,68	471 873,56
30092023	Stavební ...	372 028,79	416 672,24
HANKE			
1	VZT	13 607,25	15 240,12
2	ZTI	35 679,64	39 961,20

KRYCÍ LIST SOUPISU PRACÍ



Stavba:

Stavební úpravy BJ 1+1, 320 ul. Česká Kopřivnice

Objekt:

Stavební část

KSO:

Místo:

Zadavatel:

Město Kopřivnice

Zhotovitel:

PELA CZ a.s., K nemocnici 2133/104, 741 01 Nový Jičín

Projektant:

Ing. Arch. Marika Hanke

Zpracovatel:

CC-CZ:

Datum:

11.02.2026

IČ:

00298077

DIČ:

CZ00298077

IČ:

258 22 454

DIČ:

CZ 25822454

IČ:

DIČ:

IČ:

DIČ:

Poznámka:

Cena bez DPH

372 028,79

	Základ daně	Sazba daně	Výše daně
DPH základní	0,00	21,00%	0,00
DPH snížená	372 028,79	12,00%	44 643,45

Cena s DPH

v CZK

416 672,24

Projektant

Zpracovatel

Datum a podpis:

Razítko

Datum a podpis:

Razítko

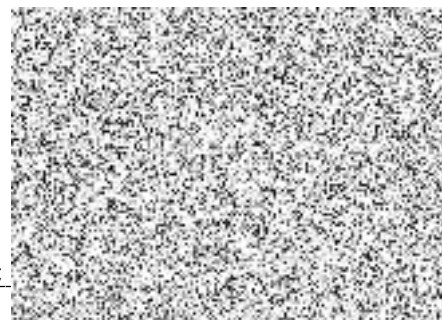
Objednavatel

Zhotovitel

Datum a podpis:

Razítko

Datum a podpis:



REKAPITULACE ČLENĚNÍ SOUPISU PRACÍ

Stavba:

Stavební úpravy BJ 1+1, 320 ul. Česká Kopřivnice

Objekt:

Stavební část

Místo:

Datum: 11.02.2026

Zadavatel:

Město Kopřivnice

Projektant:

Ing. Arch. Ivana

Zhotovitel:

PELA CZ a.s., K nemocnici 2133/104, 741 01 Nový Jičín

Zpracovatel:

Banka

Kód dílu - Popis

Cena celkem [CZK]

Náklady ze soupisu prací

372 028,79

HSV - Práce a dodávky HSV	33 333,88
3 - Svislé a kompletní konstrukce	5 456,40
6 - Úpravy povrchů, podlahy a osazování výplní	18 742,75
9 - Ostatní konstrukce a práce, bourání	5 414,73
997 - Doprava sutí a vybouraných hmot	2 920,00
998 - Přesun hmot	800,00
PSV - Práce a dodávky PSV	236 891,31
725 - Zdravotechnika - zařizovací předměty	35 679,64
727 - Zdravotechnika - protipožární ochrana	2 816,00
741 - Elektroinstalace - silnoproud	47 340,25
751 - Vzduchotechnika	13 607,25
763 - Konstrukce suché výstavby	27 058,96
766 - Konstrukce truhlářské	26 376,75
771 - Podlahy z dlaždic	4 357,49
776 - Podlahy povlakové	38 767,30
781 - Dokončovací práce - obklady	27 994,18
784 - Dokončovací práce - malby a tapety	12 893,49
HZS - Hodinové zúčtovací sazby	8 640,00
VRN - Vedlejší rozpočtové náklady	5 292,10
VRN4 - Inženýrská činnost	2 772,10
VRN8 - Další náklady na pracovníky	2 520,00

SOUPIS PRACÍ

Stavba:

Stavební úpravy BJ 1+1, 320 ul. Česká Kopřivnice

Objekt:

Stavební část

Misto:

Datum: 11.02.2026

Zadavatel:

Město Kopřivnice

Projektant:

ing. Alena Marika
Baska

Zhotovitel:

PELA CZ a.s., K nemocnici 2133/104, 741 01 Nový Jičín

Zpracovatel:

PČ	Typ	Kód	Popis	MJ	Množství	J.cena [CZK]	Cena celkem [CZK]
Náklady soupisu celkem							372 028,79
D	HSV		Práce a dodávky HSV				33 333,88
D	3		Svislé a kompletní konstrukce				5 456,40
1	K	317142412.XLA	Překlad nenosný pórobetonový Ytong NEP 75-1250 dl 1250 mm	kus	1,000	340,00	340,00
2	K	340271045.XLA	Zazdivka otvorů v příčkách nebo stěnách pl přes 1 do 4 m2 tvárnicemi Ytong tl 140 mm	m2	1,800	185,00	333,00
	WV		0,9*2,0		1,800		
3	K	342272215.XLA	Příčka z tvárnic Ytong Klasik 75 na tenkovrstvou maltu tl 75 mm	m2	15,753	220,00	3 465,66
	WV		(0,175+0,2+0,245+1,58+1,95+1,195+1)*2,7		17,132		
	WV		odpočet otvoru				
	WV		-0,7*1,97		-1,379		
	WV		Součet		15,753		
4	K	342272225.XLA	Příčka z tvárnic Ytong Klasik 100 na tenkovrstvou maltu tl 100 mm	m2	5,120	250,00	1 280,00
	WV		1,83*2,7		4,941		
	WV		stupínek koupelna				
	WV		1,195*0,15		0,179		
	WV		Součet		5,120		
5	K	711131101	Provedení izolace proti zemní vlhkosti pásy na sucho vododorvné AIP nebo tkaninou	m2	0,651	9,00	5,86
	WV		1,75*0,1		0,175		
	WV		(0,175+0,2+0,245+1,58+1,95+1,195+1)*0,075		0,476		
	WV		Součet		0,651		
6	M	BTX.10000002	BITUMAX R 333 H (role/10m2)	m2	0,759	42,00	31,88
	WV		0,651*1,1655 *Přepočtené koeficientem množství		0,759		
	WV		Součet		0,759		
D	6		Úpravy povrchů, podlahy a osazování výplní				18 742,75
7	K	612142001	Potážení vnitřních stěn sklovláknitým pletivem vtačeným do tenkovrstvé hmoty	m2	144,175	130,00	18 742,75
	WV		Po provedení nových rozvodů a elektřiny budou provedeny nové omítky včetně výztužné sítěky.				
	WV		(3,985+3,46)*2*2,7		40,203		
	WV		(4,75+3,46)*2*2,7		44,334		
	WV		(1,32+3,46)*2*2,7		25,812		
	WV		(1,95+1,94)*2*2,7		21,006		
	WV		(1,55+2,32)*2*2,7		20,898		
	WV		odpočet otvorů				
	WV		-0,9*2,4		-2,160		
	WV		-1,2*1,6		-1,920		
	WV		-2,1*1,6		-3,360		
	WV		-0,8*1,97*5		-7,880		
	WV		-0,7*1,97*2		-2,758		
	WV		10%rezerva na výpočet		10,000		
	WV		Součet		144,175		
D	9		Ostatní konstrukce a práce, bourání				5 414,73
8	K	962041314	Bourání příček z betonu prostého tl do 120 mm	m2	3,564	65,00	231,66
	WV		1,32*2,7		3,564		
9	K	962084131	Bourání příček deskových umakartových, sololitových, tl. do 100 mm	m2	18,117	84,00	1 521,83
	WV		Demontáž příčka sp.že				
	WV		0,6*2,7		1,620		
	WV		Demontáž příčka WC a koupelna včetně dveří				
	WV		(1,83+1,76+1,66+0,86)*2,7		16,497		
	WV		Součet		18,117		
10	K	965046111	Broušení stávajících betonových podlah úběr do 3 mm	m2	41,710	84,00	3 503,64
	WV		5,54+3,11+14,26+16,44+2,36		41,710		
	WV		Součet		41,710		
11	K	968072455	Vybourání kovových dveřních zárubní pl do 2 m2	m2	6,304	25,00	157,60

PČ	Typ	Kód	Popis	MJ	Množství	J.cena [CZK]	Cena celkem [CZK]
		VV	0,8*1,97*4		6,304		
D		997	Doprava sutí a vybouraných hmot				2 920,00
12	K	997013215	Vnitrostaveništní doprava sutí a vybouraných hmot pro budovy v přes 15 do 18 m ručně	t	3,650	500,00	1 825,00
13	K	997013511	Odvoz sutí a vybouraných hmot z meziskládky na skládku do 1 km s naložením a se složením	t	3,650	150,00	547,50
14	K	997013631	Poplatek za uložení na skládce (skládkovné) stavebního odpadu směsného kód odpadu 17 09 04	t	3,650	150,00	547,50
D		998	Přesun hmot				800,00
15	K	998018003	Přesun hmot ruční pro budovy v přes 12 do 24 m	t	3,200	250,00	800,00
D		PSV	Práce a dodávky PSV				236 891,31
D		725	Zdravotnická - zařizovací předměty				35 679,64
16	K	X 2	ZTI komplet Viz samostatný rozpočet v záložce 2	soub	1,000	35 679,64	35 679,64
D		727	Zdravotnická - protipožární ochrana				2 816,00
17	K	727212119	Trubní ucpávka plastového potrubí bez izolace D 160 mm stěnou tl 100 mm požární odolnost EI 90-120	kus	2,000	1 250,00	2 500,00
18	K	727213205	Trubní ucpávka plastového potrubí bez izolace D 50 mm stropem tl 150 mm požární odolnost EI 60	kus	2,000	158,00	316,00
D		741	Elektroinstalace - silnoproud				47 340,25
19	K	741122015	Montáž kabelů Cu bez ukončení uložený pod omítku plný kulatý 3x1,5 mm2 (např. CYKY)	m	27,000	21,00	567,00
20	M	34111030	kabel instalační jádro Cu plně izolace PVC plášť PVC 450/750V (CYKY) 3x1,5mm2	m	31,050	9,00	279,45
		VV	27*1,15 "Přepočtené koeficientem množství		31,050		
		VV	Součet		31,050		
21	K	741122016	Montáž kabelů Cu bez ukončení uložený pod omítku plný kulatý 3x2,5 až 6 mm2 (např. CYKY)	m	75,000	21,00	1 575,00
22	M	34111036	kabel instalační jádro Cu plně izolace PVC plášť PVC 450/750V (CYKY) 3x2,5mm2	m	86,250	16,00	1 380,00
		VV	75*1,15 "Přepočtené koeficientem množství		86,250		
		VV	Součet		86,250		
23	K	741122022	Montáž kabelů Cu bez ukončení uložený pod omítku plný kulatý 4x2,5 až 4 mm2 (např. CYKY)	m	18,000	21,00	378,00
24	M	34111064	kabel instalační jádro Cu plně izolace PVC plášť PVC 450/750V (CYKY) 4x2,5mm2	m	20,700	18,00	372,60
		VV	18*1,15 "Přepočtené koeficientem množství		20,700		
		VV	Součet		20,700		
25	K	741122031	Montáž kabelů Cu bez ukončení uložený pod omítku plný kulatý 5x1,5 až 2,5 mm2 (např. CYKY)	m	42,000	21,00	882,00
		VV	42		42,000		
		VV	Součet		42,000		
26	M	34111090	kabel instalační jádro Cu plně izolace PVC plášť PVC 450/750V (CYKY) 5x1,5mm2	m	48,300	14,00	676,20
		VV	42*1,15 "Přepočtené koeficientem množství		48,300		
		VV	Součet		48,300		
27	K	741210002	Montáž rozvodnice oceloplechová nebo plastová běžná do 50 kg	kus	1,000	21,00	21,00
28	M	ABB 1SLM00650 2A1203	Rozvodnice nástěnná IP65/18M, Mistral65 vč. N/PE, průhledná dvířka	kus	1,000	4 000,00	4 000,00
29	K	741210833	Demontáž rozvodnic plastových na povrchu s krytím do IPx4 plochou přes 0,2 m2	kus	1,000	110,00	110,00
30	K	741213813	Demontáž kabelu silového z rozvodnice průřezu žil přes 4 do 10 mm2 bez zachování funkčnosti	kus	1,000	18,00	18,00
31	K	741310001	Montáž spínač nástěnný 1-jednopolový prostředí normální se zapojením vodičů	kus	1,000	110,00	110,00
32	M	34535015	spínač nástěnný jednopólový, řazení 1, IP44, šroubové svorky	kus	1,000	62,00	62,00
33	K	741310003	Montáž spínač nástěnný 2-dvoupólový prostředí normální se zapojením vodičů	kus	7,000	110,00	770,00
		VV	1+3+1+1+1		7,000		
		VV	Součet		7,000		
34	M	ABB 355302922 B	Spínač dvoupólový, s čirým průzorem, se signalizační doutnavkou, IP44 Praktik	kus	7,000	182,00	1 274,00
35	K	741310402	Montáž spínač tří/čtyřpólový nástěnný do 25 A prostředí normální se zapojením vodičů	kus	1,000	110,00	110,00
36	M	ABB.3956323	Přípojka sporáková se signalizační doutnavkou, zapuštěná	kus	1,000	520,00	520,00

PČ	Typ	Kód	Popis	MJ	Množství	J.cena [CZK]	Cena celkem [CZK]
37	K	741311813	Demontáž spínačů nástěnných normálních do 10 A šroubových bez zachování funkčnosti do 2 svorek	kus	30,000	65,00	1 950,00
	VV		detektor kouře				
	VV		3		3,000		
	VV		Sporák vypínač				
	VV		1		1,000		
	VV		domácí telefon				
	VV		1		1,000		
	VV		Zásuvky jednoduché i dvojité				
	VV		6		6,000		
	VV		spínač osvětlení				
	VV		10		10,000		
	VV		Světlo na stěně				
	VV		4		4,000		
	VV		světlo na stropě				
	VV		4		4,000		
	VV		demontáž infrazářiče				
	VV		1		1,000		
	VV		Součet		30,000		
38	K	741313012	Montáž zásuvka chráněná bezšroubové připojení v krabici 2P+PE dvojí zapojení prostředí základní, vlhké se zapojením vodičů	kus	18,000	102,00	1 836,00
	VV		1 2 násobné				
	VV		10+1+1+5+1		18,000		
	VV		Součet		18,000		
39	M	ABB.5519NC025 40B	Zásuvka jednonásobná s ochran. kolíkem, s víčkem, pro průběž. montáž, IP54 Variant+	kus	18,000	100,00	1 800,00
40	K	741320103	Montáž jističů jednopólových nn do 25 A s krytem se zapojením vodičů	kus	27,000	62,00	1 674,00
	VV		12+2+4+6+3		27,000		
41	M	35822124	jistič 1-pólový 16 A vypínací charakteristika C vypínací schopnost 10 kA	kus	27,000	100,00	2 700,00
42	K	741370022	Montáž svítidlo žárovkové bytové stropní vestavné 2 zdroje	kus	6,000	150,00	900,00
43	M	34825011	svítidlo vestavné stropní panelové čtvercové/obdélníkové 0,09-0,36m2 2200-5000lm	kus	6,000	400,00	2 400,00
44	K	741372112	Montáž svítidlo LED interiérové vestavné panelové hranaté nebo kruhové přes 0,09 do 0,36 m2 se zapojením vodičů	kus	1,000	253,00	253,00
	VV		stěnové koupelnové				
	VV		1		1,000		
	VV		Součet		1,000		
45	M	34825017	svítidlo vestavné stěnové orientační čtvercové 100x100-150x150mm	kus	1,000	352,00	352,00
46	K	741810001	Celková prohlídka elektrického rozvodu a zařízení do 100 000,- Kč	kus	1,000	900,00	900,00
47	K	751614125	Demontáž a montáž čidla kombinovaného	kus	3,000	250,00	750,00
48	M	40461012	čidlo prostorové kombinované CO2 a RH	kus	3,000	650,00	1 950,00
49	K	741322815	Demontáž jističů jednopólových nn do 25 A ze skříně	kus	14,000	65,00	910,00
50	K	HZS2232	Hodinová zúčtovací sazba elektrikář odborný	hod	40,000	320,00	12 800,00
	VV		Provedené veškerých elektro prací respecifikovaných ve výkazu výměr				
	VV		5*8		40,000		
	VV		Součet		40,000		
51	M	X 2	Elektroinstalační materiál nespecifikovaný	soub	1,000	500,00	500,00
52	K	X 3	Revize	ks	1 000	1 000,00	1 000,00
53	K	X 4	Protokol o určení vnějších vlivů	ks	1,000	800,00	800,00
54	K	998741203	Přesun hmot procentní pro silnoproud v objektech v přes 12 do 24 m	%	950,000	0,80	760,00
D	751		Vzduchotechnika				13 607,25
55	K	X 1	VZT viz samostatný rozpočet v záložce	soub	1,000	13 607,25	13 607,25
D	763		Konstrukce suché výstavby				27 058,96
56	K	763131411	SDK podhled desky 1xA 12,5 bez izolace dvouvrstvá spodní kce profil CD+UD	m2	38,600	550,00	21 230,00
	VV		V celém bytě je navržen nový sádrokartonový podhled na dvojitěm roštu. V koupelně bude použit sádrokarton do vlhkého prostředí.				
	VV		5,54+14,26+16,44+2,36		38,600		
	VV		Součet		38,600		
57	K	763131451	SDK podhled deska 1xH2 12,5 bez izolace dvouvrstvá spodní kce profil CD+UD	m2	3,110	450,00	1 399,50
	VV		V koupelně bude použit sádrokarton do vlhkého prostředí.				
	VV		3,11		3 110		
	VV		Součet-		3,110		

PČ	Typ	Kód	Popis	MJ	Množství	J.cena [CZK]	Cena celkem [CZK]
58	K	763131751	Montáž parotěsné zábrany do SDK podhledu	m2	41,710	42,00	1 751,82
	VV		38,6+3,11		41,710		
	VV		Součet		41,710		
59	M	JTA.JFN140SP	folie nehořlavá parotěsná JUTAFOL N Speciál 140g/m2	m2	46,861	21,00	984,08
	VV		41,71*1,1235 "Přepočtené koeficientem množství"		46,861		
	VV		Součet		46,861		
60	K	763131771	Příplatek k SDK podhledu za rovinnost kvality Q3	m2	41,710	30,00	1 251,30
61	K	998763303	Přesun hmot tonážní pro sádkartonové konstrukce v objektech v přes 12 do 24 m	t	0,546	810,00	442,26
D 766 Konstrukce truhlářské							26 376,75
62	K	766491851	Demontáž prahů dveří jednokřídlových	kus	3,000	25,00	75,00
63	K	766660021	Montáž dveřních křídel otvíravých jednokřídlových š do 0,8 m požárních do ocelové zárubně	kus	1,000	350,00	350,00
64	M	61165339	dveře jednokřídle dřevotřískové protipožární EI (EW) 30 D3 povrch lakovaný plně 800x1970-2100mm	kus	1,000	3 000,00	3 000,00
65	K	766660101	Montáž dveřních křídel otvíravých jednokřídlových š do 0,8 m do dřevěné rámové zárubně	kus	1,000	350,00	350,00
66	M	Pol1	dveře jednokřídle dřevěné bez povrchové úpravy plně 700x1970mm	kus	1,000	1 800,00	1 800,00
67	K	766660171	Montáž dveřních křídel otvíravých jednokřídlových š do 0,8 m do obložkové zárubně	kus	3,000	350,00	1 050,00
68	M	61160052	dveře jednokřídle dřevěné bez povrchové úpravy plně 800x1970mm	kus	3,000	1 800,00	5 400,00
69	K	766660711	Montáž dveřních závěsů na křídlo a zárubeň jednokřídlových dveří	kus	5,000	220,00	1 100,00
70	M	54914133	kování bezpečnostní koule/klika RC3	kus	1,000	1 500,00	1 500,00
71	M	54914123	kování rozetové klika/klika	kus	4,000	650,00	2 600,00
72	K	766662811	Demontáž dveřních prahů u dveří jednokřídlových k opětovnému použití	kus	1,000	110,00	110,00
73	K	766681114	Montáž zárubní rámových pro dveře jednokřídlové š do 900 mm	kus	1,000	25,00	25,00
74	M	61182254	zárubeň jednokřídla smrková rámová tl stěny 75mm rozměru 700/1970mm	kus	1,000	1 300,00	1 300,00
75	K	766682111	Montáž zárubní obložkových pro dveře jednokřídlové tl stěny do 170 mm	kus	3,000	1 000,00	3 000,00
76	M	61182307	zárubeň jednokřídla obložková tl stěny 60-150mm rozměru 600-1100/1970, 2100mm	kus	3,000	1 300,00	3 900,00
77	K	766691914	Vyvěšení nebo zavěšení dřevěných křídel dveří pl do 2 m2	kus	10,000	22,00	220,00
	VV		5+5		10,000		
78	K	766695212	Montáž truhlářských prahů dveří jednokřídlových š do 10 cm	kus	1,000	82,00	82,00
79	K	766812840	Demontáž kuchyňských linek dřevěných nebo kovových dl přes 1,8 do 2,1 m	kus	1,000	400,00	400,00
80	K	998766103	Přesun hmot tonážní pro kce truhlářské v objektech v přes 12 do 24 m	t	0,085	1 350,00	114,75
D 771 Podlahy z dlaždic							4 357,49
81	K	771111011	Vysáti podkladu před pokládkou dlažby	m2	3,110	6,00	18,66
82	K	771559191	Příplatek k montáži podlah z dlaždic teracových za plochu do 5 m2	m2	3,110	22,00	68,42
83	K	771574514	Montáž podlah keramických hladkých lepených cementovým flexibilním rychletuhnoucím lepidlem přes 4 do 6 ks/m2	m2	3,110	500,00	1 555,00
	VV		Podlaha v koupelně bude cbložena protiskluznou keramickou velkoformátovou dlažbou v barvě bílý lesk.				
	VV		3,11		3,110		
	VV		Součet		3,110		
84	M	59761131	dlažba keramická sliutá mrazuvzdorná do interiéru i exteriéru povrch hladký/leštěný tl do 10mm přes 4 do 6ks/m2	m2	3,577	320,00	1 144,64
	VV		3,11*1,15 "Přepočtené koeficientem množství"		3,577		
	VV		Součet		3,577		
85	K	771591112	Izolace pod dlažbu nátěrem nebo stěrkou ve dvou vrstvách	m2	3,110	220,00	684,20
86	K	771591115	Podlahy spárování silikonem	m	8,225	22,00	180,95
	VV		1,95+1,195+1+0,83+2,26+0,245-0,8+0,24+0,68+0,625		8,225		
	VV		Součet		8,225		
87	K	771592011	Čištění vnitřních ploch podlah nebo schodišť po položení dlažby chemickými prostředky	m2	3,110	14,00	43,54
88	K	998771203	Přesun hmot procentní pro podlahy z dlaždic v objektech v přes 12 do 24 m	%	165,520	4,00	662,08

PČ	Typ	Kód	Popis	MJ	Množství	J.cena [CZK]	Cena celkem [CZK]
D		776	Podlahy povlakové				38 767,30
89	K	776111311	Vysátí podkladu povlakových podlah	m2	38,600	6,00	231,60
	VV		Podlaha v chodbě, pokoji a kuchyňském koutě bude vinylová dekor v odstínu béžový nebo světle šedý.				
	VV		5,54+14,26+16,44+2,36		38,600		
	VV		Součet		38,600		
90	K	776121112	Vodou ředitelná penetrace svého podkladu povlakových podlah	m2	38,600	22,00	849,20
91	K	776141222	Stěrka podlahová nivelační pro vyrovnání podkladu povlakových podlah schodišťových stupňů pevnosti 35 MPA tl přes 3 do 5 mm	m2	38,600	280,00	10 808,00
92	K	776201812	Demontáž lepených povlakových podlah s podložkou ručně	m2	41,520	83,00	3 446,16
	VV		Budou demontovány všechny podlahy- PVC, linoleum				
	VV		5,54+2,0+0,92+14,26+16,44+2,36		41,520		
	VV		Součet		41,520		
93	K	776231111	Lepení lamel a čtverců z vinylu standardním lepidlem	m2	38,600	182,00	7 025,20
94	M	28411051	dílce vinylové tl 2,5mm, nášlapná vrstva 0.55mm, úprava PUR, třída zátěže 23/33/42, otlak 0,05mm, R10, třída otěru T, hořlavost Bfl S1, bez ftalátů	m2	42,460	250,00	10 615,00
	VV		38,6*1,1 "Přepočtené koeficientem množství		42,460		
	VV		Součet		42,460		
95	K	776411111	Montáž obvodových soklíků výšky do 80 mm	m	43,910	41,00	1 800,31
	VV		(3,985+3,46)*2		14,890		
	VV		(3,46+4,75)*2		15,420		
	VV		(3,46+1,32)*2		9,560		
	VV		(1,55+2,32)*2		7,740		
	VV		-0,8*5		-4,000		
	VV		-0,7		-0,700		
	VV		Součet		43,910		
96	M	28411009	lišta soklová PVC 18x80mm	m	44,788	63,00	2 821,64
	VV		43,91*1,02 "Přepočtené koeficientem množství		44,788		
	VV		Součet		44,788		
97	K	776991121	Základní čištění nové položených podlahovin vysátím a setřením vlhkým mopem	m2	38,600	12,00	463,20
98	K	998776203	Přesun hmot procentní pro podlahy povlakové v objektech v přes 12 do 24 m	%	642,720	1,10	706,99
D		781	Dokončovací práce - obklady				27 994,18
99	K	781111011	Ometení (oprášení) stěny při přípravě podkladu	m2	17,146	4,10	70,30
	VV		obklady				
	VV		(1,95+1,195+1,56+0,245+1,58)*2		13,060		
	VV		(0,83*1,2)"zadní stěna WC		0,996		
	VV		(0,24+0,68+0,625)*2"za pračkou		3,090		
	VV		Součet		17,146		
100	K	781121011	Nátěr penetrační na stěnu	m2	17,146	51,00	874,45
	VV		17,146		17,146		
	VV		Součet		17,146		
101	K	781131112	Izolace pod obklad nátěrem nebo stěrkou ve dvou vrstvách	m2	17,146	255,00	4 372,23
	VV		obklady				
	VV		(1,95+1,195+1,56+0,245+1,58)*2		13,060		
	VV		(0,83*1,2)"zadní stěna WC		0,996		
	VV		(0,24+0,68+0,625)*2"za pračkou		3,090		
	VV		Součet		17,146		
102	K	781131241	Izolace pod obklad těsníci pásy vnitřní kout	kus	18,000	132,00	2 376,00
	VV		9*2		18,000		
	VV		Součet		18,000		
103	K	781131264	Izolace pod obklad těsníci pásy mezi podlahou a stěnou	m	8,225	121,00	995,23
	VV		1,95+1,195+1+0,83+2,26+0,245-0,8+0,24+0,68+0,625		8,225		
	VV		Součet		8,225		
104	K	781474154	Montáž obkladů vnitřních keramických velkoformátových hladkých přes 4 do 6 ks/m2 lepených flexibilním lepidlem	m2	17,146	500,00	8 573,00
	VV		Stěny koupelny budou obloženy velkoformátovými panely barvy bílý lesk, ve sprchovém koutu velkoformátovými panely barvy béžový nebo světle šedý lesk				
	VV		obklady				
	VV		(1,95+1,195+1,56+0,245+1,58)*2		13,060		
	VV		(0,83*1,2)"zadní stěna WC		0,996		
	VV		(0,24+0,68+0,625)*2"za pračkou		3,090		
	VV		Součet		17,146		
105	M	59761001	obklad velkoformátový keramický hladký přes 4 do 6ks/m2	m2	19,718	400,00	7 887,20
	VV		17,146*1,15 "Přepočtené koeficientem množství		19,718		

PČ	Typ	Kód	Popis	MJ	Množství	J.cena [CZK]	Cena celkem [CZK]
	VV		Součet		19,718		
106	K	781477113	Příplatek k montáži obkladů vnitřních keramických hladkých za spárování bílým cementem	m2	17,146	15,00	257,19
107	K	781492211	Montáž profilů rohových lepených flexibilním cementovým lepidlem	m	6,000	62,00	372,00
108	M	19416012	lišta ukončovací nerezová 10mm	m	6,300	100,00	630,00
	VV		6*1,05 "Přepočtené koeficientem množství		6,300		
	VV		Součet		6,300		
109	K	781495115	Spárování vnitřních obkladů silikonem	m	16,000	22,00	352,00
	VV		8*2		16,000		
	VV		Součet		16,000		
110	K	781495142	Průnik obkladem kruhový přes DN 30 do DN 90	kus	4,000	34,00	136,00
111	K	781495211	Čištění vnitřních ploch stěn po provedení obkladu chemickými prostředky	m2	17,146	16,20	277,77
	VV		17,146		17,146		
	VV		Součet		17,146		
112	K	998781203	Přesun hmot procentní pro obklady keramické v objektech v přes 12 do 24 m	%	586,290	1,40	820,81
D	784		Dokončovací práce - malby a tapety				12 893,49
113	K	784121001	Oškrábání malby v místnostech v do 3,80 m	m2	106,241	21,00	2 231,06
	VV		Omitky budou oškrábány. Podklad očištěn napenetrován. Po provedení nových rozvodů a elektřiny budou provedeny nové omítky včetně výztužné sítě.				
	VV		(3,46+4,45+3,75+1,63+0,7)*2,7		37,773		
	VV		(1,55*2+2,32+0,6+0,2)*2,7		15,794		
	VV		(3,46+4,75)*2*2,7		44,334		
	VV		(3,46+1,32)*2*2,7		25,812		
	VV		odpočet otvorů				
	VV		-0,9*2,4		-2,160		
	VV		-1,2*1,6		-1,920		
	VV		-2,1*1,6		-3,360		
	VV		-0,8*1,97*7		-11,032		
	VV		Součet		106,241		
114	K	784171101	Zakrytí vnitřních podlah včetně pozdějšího odkrytí	m2	100,000	4,20	420,00
115	M	58124844	folie pro malířské potřeby zakrývací tl 25μ 4x5m	m2	105,000	2,80	294,00
	VV		100*1,05 "Přepočtené koeficientem množství		105,000		
	VV		Součet		105,000		
116	K	784181121	Hloubková jednonásobná bezbarvá penetrace podkladu v místnostech v do 3,80 m	m2	99,113	15,00	1 486,70
	VV		Omitky budou oškrábány. Podklad očištěn napenetrován. Po provedení nových rozvodů a elektřiny budou provedeny nové omítky včetně výztužné sítě.				
	VV		(3,46+3,985)*2*2,7		40,203		
	VV		(1,55+2,32)*2*2,7		20,898		
	VV		(3,46+4,75)*2*2,7		44,334		
	VV		(3,46+1,32)*2*2,7		25,812		
	VV		odpočet otvorů				
	VV		-0,9*2,4		-2,160		
	VV		-1,2*1,6		-1,920		
	VV		-2,1*1,6		-3,360		
	VV		-0,8*1,97*5		-7,880		
	VV		-0,7*1,97*2		-2,758		
	VV		odpočet obkladů				
	VV		-(1,95+1,195+1,56+0,245+1,58)*2		-13,060		
	VV		-(0,83*1,2)*zadní stěna WC		-0,996		
	VV		Součet		99,113		
117	K	784191007	Čištění vnitřních ploch podlah po provedení malířských prací	m2	140,000	2,10	294,00
118	K	784211101	Dvojnásobné bílé malby ze směsi za mokra výborně oděruvzdorných v místnostech v do 3,80 m	m2	140,823	58,00	8 167,73
	VV		99,113		99,113		
	VV		stropy z SDK				
	VV		5,54+3,11+14,26+15,44+2,36		41,710		
	VV		Součet		140,823		
D	HZS		Hodinové zúčtovací sazby				8 640,00
119	K	HZS2212	Hodinová zúčtovací sazba instalatér odborný	hod	12,000	220,00	2 640,00
	VV		demontáže rozvodů vody, baterií, kanalizace a WC včetně zajištění stoupaček				
	VV		8*1,5		12,000		
	VV		Součet		12,000		
120	K	HZS2232	Hodinová zúčtovací sazba elektrikář odborný	hod	24,000	250,00	6 000,00
	VV		Demontáže elektrických kabelů včetně vysekání drážek a likvidace stávajících kabelů				
	VV		Budou demontovány rozvody elektro				
	VV		8*3		24,000		

PČ	Typ	Kód	Popis	MJ	Množství	J.cena [CZK]	Cena celkem [CZK]
	VV		Součet		24,000		
	D	VRN	Vedlejší rozpočtové náklady				5 292,10
	D	VRN4	Inženýrská činnost				2 772,10
121	K	041103000	Autorský dozor projektanta	soub	1,000	2 000,00	2 000,00
122	K	043114000	Zkoušky tlakové	soub	1,000	772,10	772,10
	D	VRN8	Další náklady na pracovníky				2 520,00
123	K	081103000	Denní doprava pracovníků na pracoviště	km	630,000	4,00	2 520,00
	VV		Kopřivnice a okolí odhad do 7 km				
	VV		odhad časový 1,5 měsíce				
	VV		45*7*2		630,000		
	VV		Součet		630,000		
	D	VP	Vícepráce, viz pozn. Provedené úpravy proti PD				87 871,50
	K	766660745	Padací prahová lišta, zafrézování do dveřního křídla - protipožární, D+M	ks	1,000	230,00	230,00
	K		Odstranění ocelového vstupního prahu, dveře jednokřídlé včetně zapravení	ks	1,000	21,00	21,00
	K		Obklad velkoformátový keramický reliéfní přes 4 do 6ks/m2	m2	1,500	450,00	675,00
	K		Dvojitá záclonová kolejnice stropní - hliník, bílá, D+M	m	7,000	852,00	5 964,00
	K		Kování - klika s WC zámkem	ks	1,000	210,00	210,00
	K	977342121	Frézování drážek pro vodiče ve stěnách z betonu včetně omítky do 50x50	m	22,500	41,00	922,50
			10*2,25				
	K		Dodávka a montáž kompletní kuchyňské linky vč. dodávky dřezu, sifonu, baterie, sporáku a odsavač par, průtok = 350 m3/hod.	soub	1,000	65 000,00	65 000,00
	K		Montážní dvířka vč. polic - MDF deska do vlhka, bílý lesk (š 670 x h 2620 mm, hl 240 mm), D+M	ks	1,000	835,00	835,00
	K		Koupelnové madlo - nerez, D+M	ks	3,000	410,00	1 230,00
	K		Zrcadlová skříňka 60/80, bílá, dvoukřídlá s LED osvětlením chrom, D+M	ks	1,000	2 450,00	2 450,00
	K		Polička pod zrcadlo kombinace bílá/nerez, dl. 40 cm, hl. 15 cm, D+M	ks	1,000	620,00	620,00
	K		Věšák - trojháček - nerez, D+M	ks	1,000	185,00	185,00
	K		Držák na toaletní papír - nerez, D+M	ks	1,000	189,00	189,00
	K		Tyč pro sprchový závěs - nerez, dl. 1200 mm, D+M	ks	1,000	450,00	450,00
	K		Koupelnový nástěnný infrazářič, D+M	ks	1,000	825,00	825,00
	K		Okenní žaluzie manuální, D+M; demontáž a likvidace původních vybavení, 1 x okno jednokřídlé 1200/1600	ks	1,000	1 520,00	1 520,00
	K		Okenní žaluzie manuální, D+M; demontáž a likvidace původních vybavení, 1 x dveře balkónové 900/2400	ks	1,000	1 825,00	1 825,00
	K		Okenní žaluzie manuální, D+M; demontáž a likvidace původních vybavení, 1 x okno dvoukřídlé 2100/1600	ks	2,000	1 950,00	3 900,00
	K		Domácí dveřní telefon s bzučákem, D+M; demontáž původního zařízení	ks	1,000	820,00	820,00

KRYCÍ LIST SOUPISU PRACÍ

Stavba:

Stavební úpravy BJ 1+1, 320 ul. Česká Kopřivnice

Objekt:

1 - VZT

KSO:

Místo:

CC-CZ:

Datum:

11.02.2026

Zadavatel:

Město Kopřivnice

IČ:

00298077

DIČ:

CZ00298077

Zhotovitel:

PELA CZ a.s., K nemocnici 2133/104, 741 01 Nový Jičín

IČ:

258 22 454

DIČ:

CZ 25822454

Projektant:

Ing. Arch. Marika Hanke

IČ:

DIČ:

Zpracovatel:

IČ:

DIČ:

Poznámka:

Cena bez DPH			13 607,25
	Základ daně	Sazba daně	Výše daně
DPH základní	0,00	21,00%	0,00
snížená	13 607,25	12,00%	1 632,87
Cena s DPH	v CZK		15 240,12

Projektant

Zpracovatel

Datum a podpis:

Razítko

Datum a podpis:

Razítko

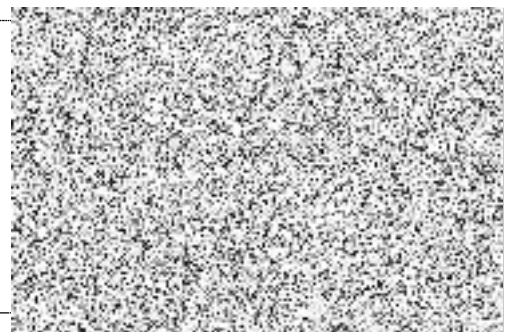
Objednavatel

Zhotovitel

Datum a podpis:

Razítko

Datum a podpis:



REKAPITULACE ČLENĚNÍ SOUPISU PRACÍ

Stavba:

Stavební úpravy BJ 1+1, 320 ul. Česká Kopřivnice

Objekt:

1 - VZT

Místo:

Datum: 11.02.2026

Zadavatel:

Město Kopřivnice

Projektant:

Ing. ALOJZ MARIKA
Brno

Zhotovitel:

PELA CZ a.s., K nemocnici 2133/104, 741 01 Nový Jičín

Zpracovatel:

Kód dílu - Popis

Cena celkem [CZK]

Náklady ze soupisu prací

13 607,25

751 - Vzduchotechnika

13 607,25

M24 - Montáže vzduchotechnických zař

12 196,06

D96 - Přesuny sutí a vybouraných hmot

11,19

VN - Vedlejší náklady

1 400,00

SOUPIS PRACÍ

Stavba:

Stavební úpravy BJ 1+1, 320 ul. Česká Kopřivnice

Objekt:

1 - VZT

Místo:

Datum: 11.02.2026

Zadavatel:

Město Kopřivnice

Projektant:

Ing. Alena Ivanová

Zhotovitel:

PELA CZ a.s., K nemocnici 2133/104, 741 01 Nový Jičín

Zpracovatel:

Marka

PČ	Typ	Kód	Popis	MJ	Množství	J.cena [CZK]	Cena celkem [CZK]
Náklady soupisu celkem							13 607,25
D		751	Vzduchotechnika				13 607,25
D		M24	Montáže vzduchotechnických zař				12 196,06
1	K	M24_1	Axiální ventilátor vč. zpětné klapky, průtok = 185 m3/hod, výkon 13 W, napětí 230 V	kus	1,000	2 650,00	2 650,00
2	K	728614212R00	Mtz ventilátoru axiál. nízkotl. potrub. do d 200mm	kus	1,000	285,00	285,00
3	K	42981162R	Potrubí SPIRO 125	m	1,000	452,00	452,00
4	K	M24_M2	Montáž SPIRO potrubí pr. 125	m	1,000	435,00	435,00
5	K	M24_2	OS koleno O 125/30	kus	2,000	465,00	930,00
6	K	M24_3	OS koleno O 125/90	kus	2,000	425,00	850,00
7	K	M24_M3	Montáž OS koleno O 125/30	ks	2,000	365,00	730,00
8	K	M24_M4	Montáž OS koleno O 125/90	ks	2,000	365,00	730,00
9	K	M24_M5	OBD odbočka oboustranná 90° 250/125	ks	1,000	765,00	765,00
10	K	M24_M6	Montáž OBD odbočka oboustranná 90° 250/125	ks	1,000	420,00	420,00
11	K	M24_7	Odsavač par, průtok = 350 m3/hod	kus	1,000	2 500,00	2 500,00
12	K	M24_M8	Montáž odsavače par, průtok = 350 m3/hod	ks	1,000	250,00	250,00
13	K	728614821R00	Dmtž ventilátoru axiál.nízkotl. potrub. do d 200mm	kus	1,000	152,00	152,00
14	K	M24_D1	Demontáž vzduchotechnického potrubí	kompl.	1,000	800,00	800,00
15	K	M24_D2	Demontáž odsavače par	kompl.	1,000	200,00	200,00
16	K	998728202R00	Přesun hmot pro vzduchotechniku, výšky do 12 m	%	94,120	0,50	47,06
D		D96	Přesuny sutí a vybouraných hmot				11,19
17	K	979011111R00	Svislá doprava sutí a vybour. hmot	t	0,032	200,00	6,40
18	K	979082111R00	Vnitrostaveništní doprava sutí do 10 m	t	0,032	310,00	9,92
19	K	979082121R00	Příplatek k vnitrost. dopravě sutí za dalších 5 m	t	0,032	22,00	0,70
20	K	979081111R00	Odvoz sutí a vybour. hmot na skládku do 1 km	t	0,032	250,00	8,00
21	K	979081121R00	Příplatek k odvozu za každý další 1 km	t	0,162	5,00	0,81
22	K	979951111R00	Výkup kovů - železny šrot tl. do 4 mm	t	0,015	-2 800,00	-42,00
23	K	979990103R00	Poplatek za uložení sutí a vybouraných a, demontovaných hmot - ostatní	t	0,018	1 520,00	27,36
D		VN	Vedlejší náklady				1 400,00
24	K	005231010R	Revize	Soubor	1,000	800,00	800,00
25	K	006201060R	Provozní vlivy	soubor	1,000	300,00	300,00
26	K	004111020R	Vypracování projektu skutečného provedení	Soubor	1,000	300,00	300,00

KRYCÍ LIST SOUPISU PRACÍ

Stavba:

Stavební úpravy BJ 1+1, 320 ul. Česká Kopřivnice

Objekt:

2 - ZTI

KSO:

Místo:

CC-CZ:

Datum:

11.02.2026

Zadavatel:

Město Kopřivnice

IČ:

00298077

DIČ:

CZ00298077

Zhotovitel:

PELA CZ a.s., K nemocnici 2133/104, 741 01 Nový Jičín

IČ:

258 22 454

DIČ:

CZ 25822454

Projektant:

Ing. Arch. Marika Hanke

IČ:

DIČ:

Zpracovatel:

IČ:

DIČ:

Poznámka:

Cena bez DPH				35 679,64
	Základ daně	Sazba daně	Výše daně	
DPH základní	0,00	21,00%	0,00	
snížená	35 679,64	12,00%	4 281,56	
Cena s DPH		v CZK		39 961,20

Projektant

Zpracovatel

Datum a podpis:

Razítko

Datum a podpis:

Razítko

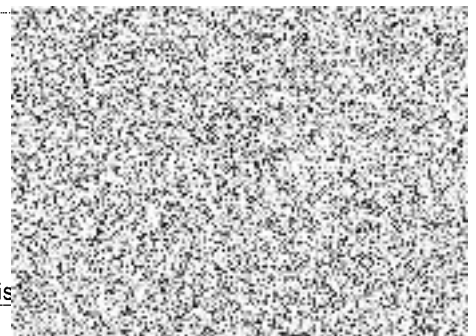
Objednavatel

Zhotovitel

Datum a podpis:

Razítko

Datum a podpis:



REKAPITULACE ČLENĚNÍ SOUPISU PRACÍ

Stavba:

Stavební úpravy BJ 1+1, 320 ul. Česká Kopřivnice

Objekt:

2 - ZTI

Místo:

Datum: 11.02.2026

Zadavatel:

Město Kopřivnice

Projektant:

Ing. Michal Malina
Laska

Zhotovitel:

PELA CZ a.s., K nemocnici 2133/104, 741 01 Nový Jičín

Zpracovatel:

Kód dílu - Popis

Cena celkem [CZK]

Kód dílu - Popis	Cena celkem [CZK]
Náklady ze soupisu prací	35 679,64
713 - Izolace tepelné	808,02
720 - Zdravotechnická instalace	3 600,00
721 - Vnitřní kanalizace	3 818,50
722 - Vnitřní vodovod	8 436,64
725 - Zařizovací předměty	12 869,20
726 - Instalační prefabrikáty	4 246,00
D96 - Přesuny sutí a vybouraných hmot	-65,12
VN - Vedlejší náklady	1 400,00
PSV - Práce a dodávky PSV	566,40
783 - Dokončovací práce - nátěry	566,40

SOUPIS PRACÍ

Stavba:

Stavební úpravy BJ 1+1, 320 ul. Česká Kopřivnice

Objekt:

2 - ZTI

Místo:

Datum: 11.02.2026

Zadavatel:

Město Kopřivnice

Projektant:

Ing. Alena Malina
Banka

Zhotovitel:

PELA CZ a.s., K nemocnici 2133/104, 741 01 Nový Jičín

Zpracovatel:

PČ	Typ	Kód	Popis	MJ	Množství	J.cena [CZK]	Cena celkem [CZK]
----	-----	-----	-------	----	----------	--------------	-------------------

Náklady soupisu celkem

35 679,64

D		713	Izolace tepelné					808,02
1	K	713181210V01	Montáž návlekové izolace na potrubí, v jedné vrstvě	m	14 500	24,50	355,25	
	VV		7,50+5,00+1,50+0,50			14,500		
	VV		Součet			14,500		
2	K	283773010R	Izolace potrubí Tubolit DG 20 x 6 mm šedá	m	7,500	11,50	86,25	
3	K	283773026R	Izolace potrubí Tubolit DG 20 x 20 mm šedá	m	5,000	56,20	281,00	
4	K	283773029R	Izolace potrubí Tubolit DG 25 x 6 mm šedá	m	1,500	14,20	21,30	
5	K	283773039R	Izolace potrubí Tubolit DG 25 x 25 mm šedá	m	0,500	85,00	42,50	
6	K	998713202R00	Přesun hmot pro izolace tepelné, výšky do 12 m	%	10,345	2,10	21,72	

D		720	Zdravotechnická instalace					3 600,00
7	K	203 R00	Zednické výpomoci psv čl.13-2	%	3 000,000	1,20	3 600,00	

D		721	Vnitřní kanalizace					3 818,50
8	K	721176102R00	Potrubí HT přípojovací D 40 x 1,8 mm	m	4,000	255,00	1 020,00	
9	K	721176103R00	Potrubí HT přípojovací D 50 x 1,8 mm	m	2,500	345,00	862,50	
10	K	721176105R00	Potrubí HT přípojovací D 110 x 2,7 mm	m	1,500	865,00	1 297,50	
11	K	721194104R00	Vyvedení odpadních výpustek D 40 x 1,8	kus	1,000	63,00	63,00	
12	K	721194105R00	Vyvedení odpadních výpustek D 50 x 1,8	kus	3,000	65,00	195,00	
13	K	721194109R00	Vyvedení odpadních výpustek D 110 x 2,3	kus	1,000	72,00	72,00	
14	K	721290111R00	Zkouška těsnosti kanalizace vodou DN 125	m	8,000	21,00	168,00	
	VV		4,00+2,50+1,50			8,000		
	VV		Součet			8,000		
15	K	721171803R00	Demontáž potrubí z PVC do D 75 mm	m	7,000	6,00	42,00	
16	K	721171808R00	Demontáž potrubí z PVC do D 114 mm	m	1,500	6,00	9,00	
17	K	998721202R00	Přesun hmot pro vnitřní kanalizaci, výšky do 12 m	%	48,377	1,85	89,50	

D		722	Vnitřní vodovod					8 436,64
18	K	722172311R00	Potrubí z PPR, D 20x3,4 mm, PN 16, vč.zed.výpom.	m	12,500	385,00	4 812,50	
19	K	722172312R00	Potrubí z PPR, D 25x4,2 mm, PN 16, vč.zed.výpom.	m	2,000	365,00	730,00	
20	K	722190401R00	Vyvedení a upevnění výpustek DN 15	kus	7,000	165,00	1 155,00	
21	K	722191112R00	Hadice flexibilní k baterii, DN 15 x M10, délka 0,5m	soubor	4,000	156,00	624,00	
22	K	722280106R00	Tlaková zkouška vodovodního potrubí DN 32	m	14,500	11,00	159,50	
	VV		12,50+2,00			14,500		
	VV		Součet			14,500		
23	K	722130802R00	Demontáž potrubí ocelových závitových DN 40	m	15,000	32,00	480,00	
24	K	722229101R00	Montáž vodovodních armatur, 1závit, G 1/2	kus	1,000	65,00	65,00	
25	K	55141106R	Ventil rohový pračkový IVAR.08101 1/2" x 3/4", se zpětnou klapkou	kus	1,000	185,00	185,00	
26	K	998722202R00	Přesun hmot pro vnitřní vodovod, výšky do 12 m	%	121,967	1,85	225,64	

D		725	Zařizovací předměty					12 869,20
27	K	725014131R00	Klozet závěsný keramický + sedátko, bílý	soubor	1,000	3 850,00	3 850,00	
28	K	725_01	Tlačítko k podomítkovým nádržím	kus	1,000	750,00	750,00	
29	K	725_02	Sprchový podlahový žlab DN 50	kus	1,000	1 200,00	1 200,00	
30	K	725017122R00	Umyvadlo na šrouby CUBITO 55 x 42 cm, bílé	soubor	1,000	650,00	650,00	
31	K	725814103R00	Ventil rohový IVAR.TWISTER DN 15 x DN 10	soubor	4,000	205,00	820,00	
32	K	725319101R00	Montáž dřezů jednoduchých	soubor	1,000	250,00	250,00	

PČ	Typ	Kód	Popis	MJ	Množství	J.cena [CZK]	Cena celkem [CZK]
33	K	725845111R00	Baterie sprchová nástěnná ruční, bez příslušenství	kus	1,000	850,00	850,00
34	K	55145350R	Růžice sprchová plochá, 3 funkce d 118 mm 953.00	kus	1,000	150,00	150,00
35	K	55145353R	Hadice sprchová 150 cm jednozámková chromovaná	kus	1,000	185,00	185,00
36	K	55145352R1	Sprchový držák nastavitelná výška Grohe Euphoria, Neutral chrom	kus	1,000	650,00	650,00
37	K	725860109R00	Uzávěrka zápachová umyvadlová D 40	kus	1,000	256,00	256,00
38	K	725860180RT1	Sifon pračkový HL400, D 40/50 mm nerezový, podomítková uzavěrka, krycí deska nerez 160x110 mm	kus	1,000	865,00	865,00
39	K	725860202R00	Sifon dřezový HL100G, D 40, 50 mm, 6/4"	kus	1,000	325,00	325,00
40	K	725820802R00	Demontáž baterie stojánkové do 1otvoru	soubor	2,000	45,00	90,00
41	K	725840850R00	Demontáž baterie vanových a sprchových	kus	1,000	85,00	85,00
42	K	725220841R00	Demontáž ocelové vany	soubor	1,000	165,00	165,00
43	K	725290010RA0	Demontáž klozetu včetně splachovací nádrže	kus	1,000	155,00	155,00
44	K	725860811R00	Demontáž uzávěrek zápachových jednoduchých	kus	3,000	10,00	30,00
45	K	725823114R00	Baterie dřezová stojánková ruční, bez otvor.odpadu	kus	1,000	680,00	680,00
46	K	725823111RT1	Baterie umyvadlová stoján. ruční, bez otvor.odpadu	kus	1,000	650,00	650,00
47	K	725210821R00	Demontáž umyvadel bez výtokových armatur	soubor	1,000	85,00	85,00
48	K	998725202R00	Přesun hmot pro zařizovací předměty, výšky do 12 m	%	256,400	0,50	128,20

D 726 Instalační prefabrikáty 4 246,00

49	K	726211321R00	Montážní prvek pro závěsné wc, se splachovací nádržkou pod omítku vč. samonosného rámu	soubor	1,000	4 200,00	4 200,00
50	K	998726222R00	Přesun hmot pro předstěnové systémy, výšky do 12 m	%	115,000	0,40	46,00

D D96 Přesuny sutí a vybouraných hmot -65,12

51	K	979011111R00	Svislá doprava sutí a vybour. hmot	t	0,170	200,00	34,00
52	K	979082111R00	Vnitrostaveništní doprava sutí do 10 m	t	0,170	310,00	52,70
53	K	979082121R00	Příplatek k vnitrost. dopravě sutí za dalších 5 m	t	0,170	22,00	3,74
54	K	979081111R00	Odvoz sutí a vybour. hmot na skládku do 1 km	t	0,170	250,00	42,50
55	K	979081121R00	Příplatek k odvozu za každý další 1 km	t	0,852	5,00	4,26
56	K	979951111R00	Výkup kovů - železný šrot tl. do 4 mm	t	0,107	-2 800,00	-299,60
57	K	979990111R00	Poplatek za uložení sutí - stavební keramika, skupina odpadu 170103	t	0,039	1 520,00	59,28
58	K	979990191R00	Poplatek za uložení sutí - plastové výrobky, skupina odpadu 170203	t	0,018	1 520,00	27,36
59	K	979990103R00	Poplatek za uložení sutí a vybouraných a, demontovaných hmot - ostatní	t	0,007	1 520,00	10,64

D VN Vedlejší náklady 1 400,00

60	K	005231010R	Revize	Soubor	1,000	800,00	800,00
61	K	006201060R	Provozní vlivy	soubor	1,000	300,00	300,00
62	K	004111020R	Vypracování projektu skutečného provedení	Soubor	1,000	300,00	300,00

D PSV Práce a dodávky PSV 566,40

D 783 Dokončovací práce - nátěry 566,40

63	K	783601345	Odmaštění litinových otopných těles odmašťovačem vodou ředitelným před provedením nátěru	m2	4,800	21,00	100,80
			VV 1,2*1*2*2		4,800		
64	K	783614141	Základní jednonásobný syntetický nátěr litinových otopných těles	m2	4,800	32,00	153,60
65	K	783617147	Krycí dvojnásobný syntetický nátěr litinových otopných těles	m2	4,800	65,00	312,00