

**Smlouva č. SOL180528350K
o poskytování služeb hostování softwarové aplikace Škola OnLine**

ŠKOLA ONLINE a.s.

se sídlem Karlovo náměstí 17, 120 00 Praha 2

IČ: 28220587, DIČ: CZ28220587

bankovní spojení: č.ú. 224566329/0300 vedený u Československé obchodní banky, a.s.

zapsaná v obchodním rejstříku Městského soudu v Praze, oddíl B, vložka 13680

zastoupená

(dále jen „Poskytovatel“)

a

Univerzitní základní škola a mateřská škola Lvíčata

se sídlem Thákurova 550/1, 160 41 Praha 6

IČ: 71341315, RED_IZO: 691002860

(dále jen „Škola“)

uzavírají tuto

**smlouvu o poskytování služeb hostování softwarové aplikace:
(dále jen „Smlouva“)**

I. Předmět Smlouvy

1. Poskytovatel poskytuje Škole službu provozu softwarové aplikace Škola OnLine a právo užívání vybraných modulů aplikace Škola OnLine - autorského díla – po dobu poskytování této služby a to v následujícím rozsahu:

Balíček služeb **Premium**.

Výčet modulů jednotlivých balíčků služeb aplikace Škola OnLine, které má Škola právo užívat, je specifikován ve Všeobecných obchodních podmínkách poskytování služeb hostování softwarové aplikace Škola OnLine (dále jen „Obchodní podmínky“). Poskytovatel je oprávněn jednostranně rozšířit výčet modulů uvedeného balíčku služeb, pokud toto rozšíření nemá vliv na cenu služeb.

Škola má dále právo užívat služeb uživatelské podpory k aplikaci Škola OnLine typu **KOMFORT**, jejíž rozsah je definován v Obchodních podmínkách.

V rámci poskytování služeb má Škola standardně k dispozici datovou kapacitu pro ukládání souborů (učebních materiálů, domácích úkolů, příloh ke kartě žáka,...) dle Obchodních podmínek. Poskytovatel je oprávněn jednostranně rozšířit datovou kapacitu pro ukládání souborů, pokud toto rozšíření nemá vliv na cenu služeb. V rámci této Smlouvy není ujednáno rozšíření datové kapacity pro ukládání souborů.

2. Škola je oprávněna využívat služeb aplikace Škola OnLine vzdáleným přístupem prostřednictvím sítě Internet na stránkách Poskytovatele (aplikace.skolaonline.cz) a zavazuje se zaplatit Poskytovateli za poskytované služby cenu stanovenou dle článku III. této Smlouvy.
3. Poskytovatel prohlašuje, že má veškerá oprávnění k softwarové aplikaci Škola OnLine pro poskytování služeb dle této Smlouvy.



4. Služby hostování softwarové aplikace Škola OnLine se uskutečňují v souladu s aktuálními Obchodními podmínkami a Technickými podmínkami poskytování služeb hostování softwarové aplikace Škola OnLine (dále jen „Technické podmínky“) vydanými Poskytovatelem, jejichž aktuální znění tvoří vždy součást této Smlouvy a jsou dostupné na internetových stránkách Poskytovatele (www.skolaonline.cz). Nedílnou součástí Smlouvy tvoří též Smlouva o zpracování osobních údajů.

II. Doba trvání smlouvy

1. Smluvní strany souhlasí s tím, že Smlouva se uzavírá na dobu určitou, která počíná běžet **25. 5. 2018** a končí **31. 12. 2018**. Smlouva nabývá účinnosti dnem uhrazení ceny dle čl. III, odst. 2 této Smlouvy za období **25. 5. 2018** do **31. 12. 2018**.
2. Pokud kteroukoliv smluvní stranou nejpozději dva měsíce před uplynutím sjednané doby trvání této Smlouvy nebude druhé smluvní straně doručeno písemné sdělení v listinné podobě podepsané statutárním zástupcem Školy, že na prodloužení této Smlouvy nemá zájem, automaticky se tato Smlouva prodlužuje vždy o jeden kalendářní rok. Pro další kalendářní roky trvání Smlouvy platí ustanovení tohoto odstavce obdobně. Pro účely plnění této Smlouvy se kalendářním rokem rozumí období od 1. ledna do 31. prosince.
3. Smlouva může být dále ukončena způsoby stanovenými Obchodními podmínkami.

III. Cena a platební podmínky

1. Cena za poskytnutí služeb dle čl. I. této Smlouvy (dále jen "cena za poskytnutí služeb") je dána aktuálně platným ceníkem služeb s přihlédnutím k vybraným modulům a počtu žáků Školy.
2. Škola prohlašuje, že ke dni podpisu Smlouvy navštěvuje základní školu **43** žáků. Cena za poskytnutí služeb od uzavření Smlouvy do 31. 12. 2018 proto činí **4293 Kč** (slovy: čtyři tisíce dvě stě devadesát tři korun českých) bez DPH. Cena dle tohoto odstavce bude fakturována po podpisu Smlouvy.
3. V případě automatického prodloužení Smlouvy na další kalendářní roky dle čl. II. odst. 2. se stanoví cena za poskytnutí služeb dle aktuálně platného ceníku aplikace Škola OnLine zveřejněného na internetových stránkách Poskytovatele (www.skolaonline.cz) s ohledem na aktuální počet žáků Školy. Cena dle tohoto odstavce bude fakturována na kalendářní rok vždy po 1. dni příslušného kalendářního roku.
4. Ostatní ujednání, která se týkají ceny a platebních podmínek, jsou upravena v Obchodních podmínkách.

IV. Závěrečná ustanovení

1. Smluvní strany prohlašují, že tuto Smlouvu uzavřely na základě své svobodné vůle.
2. Škola výslovně prohlašuje, že si přečetla a souhlasí s Obchodními podmínkami a Technickými podmínkami vydanými Poskytovatelem, jejichž aktuální znění tvoří součást této Smlouvy a je zveřejněné na internetových stránkách Poskytovatele (www.skolaonline.cz).
3. Práva a povinnosti smluvních stran touto Smlouvou neupravené se řídí ustanoveními občanského zákoníku a ostatními obecně závaznými právními předpisy.
4. Stane-li se některé z ustanovení této Smlouvy neplatným nebo neúčinným, netýká se to ustanovení ostatních a smluvní strany se zavazují nahradit takové ustanovení dodatkem této Smlouvy.



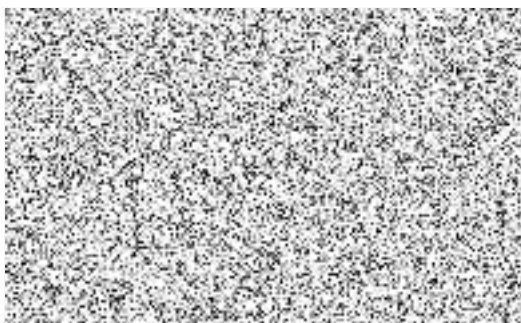
5. Přílohu č. 1 této Smlouvy tvoří Smlouva o zpracování osobních údajů. Škola výslovně prohlašuje, že si ji přečetla a souhlasí s ní. Uzavřením této Smlouvy se ruší všechny smlouvy o zpracování osobních údajů dříve uzavřené mezi Poskytovatelem a Školou.
6. Tato Smlouva může být měněna pouze písemnou formou; za písemnou formu se pro tyto účely považuje rovněž elektronická forma i bez kvalifikovaného certifikátu statutárních zástupců obou smluvních stran.
7. Tato Smlouva je vyhotovena ve dvou výtiscích s platností originálu, z nichž každá strana obdrží jeden.
8. Pro účely ověření identity a oprávněnosti nároku na poskytnutí některé části služby může Poskytovatel požadovat sdělení kontrolního desetimístného kódu. Pro účely této Smlouvy je jeho podoba stanovena na: **32dead889e**
9. Tato Smlouva s účinností ke dni 25. 5. 2018 ruší a nahrazuje smlouvu č. 1506291 o poskytování služeb hostování softwarové aplikace Škola OnLine uzavřenou dne 1. 8. 2015 mezi Poskytovatelem a Školou. Cena za poskytování služeb dle uvedené smlouvy č. 1506291 se za období po jejím zrušení nevrací a bude vypořádána následovně:
 - Po podpisu této Smlouvy bude na základě faktury - daňového dokladu účtována částka na období uvedené v čl. II odst. 1 této Smlouvy. Částka bude ponížena o poměrnou výši ceny připadající na předmětné období, které má již Škola předplaceno ze Smlouvy č. 1506291.
 - V případě, že Škole byla na základě Smlouvy č. 1506291 účtována cena za využívání aplikace na období po 31. 12., bude o tuto částku ponížena faktura vystavená na období uvedené v čl. II, odst. 2, této Smlouvy.

~ ~ ~

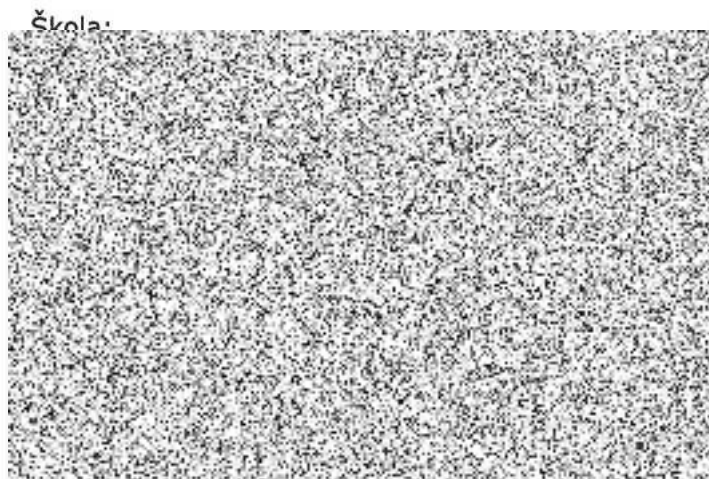
30 -05- 2018

V Praze dne

V *Praze* dne *20. 07. 2018*



ŠKOLA
ONLINE a.s.
Karlovo náměstí 17
12000 Praha 2
DIČ: CZ20220587



Příloha č. 1 ke Smlouvě č. SOL180528350K

o poskytování služeb hostování softwarové aplikace Škola OnLine

Smlouva o zpracování osobních údajů

Univerzitní základní škola a mateřská škola Lvíčata

se sídlem Thákurova 550/1, 160 41 Praha 6

IČ: 71341315, RED_IZO: 691002860

organizaci zastupuje: Mgr. Bc. Martina Hovorková

(dále jen „Správce“)

a

ŠKOLA ONLINE a.s.

se sídlem Karlovo náměstí 17, 120 00 Praha 2

IČ: 28220587, DIČ: CZ28220587

bankovní spojení: č.ú. 224566329/0300 vedený u Československé obchodní banky, a.s.

zapsaná v obchodním rejstříku Městského soudu v Praze, oddíl B, vložka 13680

zastoupená Ing. Ilonou Aubrechtovou, místopředsedkyní představenstva

(dále jen „Zpracovatel“)

uzavírají

podle ustanovení čl. 28, odst. 3, NAŘÍZENÍ EVROPSKÉHO PARLAMENTU A RADY (EU)

2016/679 o ochraně fyzických osob v souvislosti se zpracováním osobních údajů

a o volném pohybu těchto údajů a o zrušení směrnice 95/46/ES

(dále jen Obecné nařízení o ochraně osobních údajů),

tuto

smlouvu o zpracování osobních údajů (dále jen "SZOU"):

I. Předmět smlouvy

1. SZOU upravuje vztahy mezi Správcem osobních údajů a Zpracovatelem osobních údajů, zejména pak vymezuje předmět: a dobu trvání zpracování osobních údajů, povahu a účel zpracování osobních údajů, typ osobních údajů, kategorie subjektů údajů, podmínky a záruky zpracovatele osobních údajů z hlediska technického a organizačního zabezpečení ochrany osobních údajů.

II. Účel smlouvy

1. Účelem SZOU je nastavení pravidel pro zpracování osobních údajů Zpracovatelem při poskytování služeb hostování softwarové aplikace Škola OnLine (dále jen "SOL"), které Zpracovatel poskytuje Správci na základě Smlouvy o poskytování služeb hostování softwarové aplikace Škola OnLine (dále jen „Smlouva“). V průběhu poskytování služeb hostování SOL dochází ke zpracovávání osobních údajů Zpracovatelem, které Zpracovatel zpracovává jménem Správce ve smyslu Obecného nařízení o ochraně osobních údajů.
2. Osobním údajem se pro účely SZOU rozumí jakákoliv informace týkající se fyzických osob jako subjektů údajů, která podléhá ochraně dle Obecného nařízení o ochraně osobních údajů, a která je Správcem či samotným subjektem osobních údajů uváděna v souvislosti s poskytováním služeb hostování SOL.

III. Předmět zpracování

1. Předmětem zpracování jsou osobní údaje uložené v SOL uživatelem, tedy osobou, které Správce přístup do SOL umožní.



2. Dále jsou to údaje, které slouží k zajištění bezpečnosti a běhu aplikace SOL.

IV. Doba trvání zpracování

1. Zpracování osobních údajů Zpracovatelem bude prováděno pouze po dobu trvání Smlouvy; na tuto dobu se uzavírá tato SZOU.

V. Povaha a účel zpracování

1. Zpracování osobních údajů Zpracovatelem spočívá v činnostech uvedených v čl. VII. odst. 7. SZOU a v pokynech Správce dle čl. VII. odst. 6. SZOU za účelem plnění povinností Zpracovatele dle Smlouvy.

VI. Typ osobních údajů a kategorie subjektů údajů

1. Zpracovatel zpracovává typy osobních údajů specifikované Zpracovatelem na internetových stránkách Zpracovatele www.skolaonline.cz. K této specifikaci má Správce přístup a tato specifikace je součástí této SZOU. Jedná se o osobní údaje, které Správce nebo uživatel může vložit do SOL, zejména identifikační údaje, adresní údaje, kontaktní údaje.
2. Dále Zpracovatel zpracovává osobní údaje, které slouží k zajištění bezpečnosti a fungování aplikace. Těmito údaji jsou např. IP adresy uživatelů.
3. Kategorie subjektů osobních údajů jsou: žáci, studenti, děti, uchazeči, absolventi, zákonní zástupci, učitelé, vychovatelé, jakož i osoby, které správce v SOL eviduje, a ostatní osoby, kterým správce umožňuje využívat služeb SOL, resp. jeho vybraných funkcionalit.

VII. Povinnosti a práva Správce a Zpracovatele

1. Správce je povinen v SOL shromažďovat a zpracovávat osobní údaje zákonně, tzn. na základě některého z právních důvodů uvedených v čl. 6 a čl. 9 odst. 2. Obecného nařízení o ochraně osobních údajů.
2. Správce je povinen zajistit, aby byly osobní údaje do SOL uživateli uváděny do polí, která jsou pro ten který osobní údaj určena. Pokud tuto povinnost Správce neplní, nenese Zpracovatel odpovědnost za důvěrnost takových dat.
3. Pro potřeby vydávání pokynů Zpracovateli je Správce povinen prostřednictvím SOL evidovat seznam pověřených osob, které jsou oprávněny pokyny jménem Správce vydávat a tento seznam udržovat aktuální.
4. Zpracovatel zpracovává osobní údaje pro následující agendy v rámci SOL v maximálním níže uvedeném rozsahu v závislosti na vybraném balíčku služeb SOL a dalších modulech nad rámec vybraného balíčku služeb SOL Správcem dle Smlouvy:
 - Evidence žáků/studentů/děti
 - Evidence uchazečů
 - Evidence absolventů
 - Evidence zákonných zástupců
 - Evidence učitelů
 - Evidence vychovatelů
 - Evidence ostatních uživatelů
 - Evidence osobních údajů pro provozní potřeby systému
 - Evidence hodnocení
 - Evidence třídní knihy
 - Evidence rozvrhu a suplování
 - Evidence úrazů
 - Evidence školní družiny a klubu
 - Evidence školní knihovny
 - Evidence inventáře majetku
 - Evidence výukových zdrojů



- Evidence domácích úkolů
- Evidence maturitních a závěrečných zkoušek
- Evidence absolutoríí

V rámci výše uvedených agend jsou zpracovávány i zvláštní kategorie osobních údajů ve smyslu čl. 9 Obecného nařízení o ochraně osobních údajů. Jedná se například o údaje o zdravotním stavu žáků/studentů evidované pro potřeby odevzdání statistických výkazů pro MŠMT.

5. Zpracovatel se zavazuje plnit všechny povinnosti uvedené v čl. 28 odst. 3. Obecného nařízení o ochraně osobních údajů.
6. Smluvní strany se dohodly, že pokynem Správce se rozumí:
 - Využití funkce aplikace SOL Správcem nebo uživatelem, která je blíže popsána v uživatelské příručce SOL a slouží k ovládání SOL; Tento pokyn může být vydán jakýmkoliv uživatelem, kterému Správce umožnil do SOL přístup. Rozsah funkcí SOL, který její uživatel může využívat, je definován na základě přidělených rolí Správcem uživateli, které je plně v kompetenci Správce.
 - Písemný pokyn osoby ze seznamu oprávněných osob Správce, který je evidovaný v SOL nebo statutárním zástupcem Správce, doručený na adresu Zpracovatele nebo na e-mailovou adresu Zpracovatele uvedenou ve Všeobecných obchodních podmínkách poskytování služeb hostování softwarové aplikace Škola OnLine.
 - Pokyn telefonickou formou osobou ze seznamu oprávněných osob Správce, který je evidovaný v SOL nebo statutárním zástupcem Správce.
 - Pokyn ke zpracování osobních údajů sloužící pro zabezpečení fungování aplikace a pro potřeby řešení bezpečnostních incidentů. Tento pokyn uděluje Správce Zpracovateli souhlasem s touto SZOU.
 - Pokyn ke zpracovávání osobních údajů sloužící k naplnění všech ujednání vyplývajících ze smluvní dokumentace. Tento pokyn uděluje Správce Zpracovateli souhlasem s touto SZOU.
 - Pokyn ke zpracovávání osobních údajů sloužící k naplnění metodických a legislativních změn, které mají přímý vliv na fungování SOL. Tento pokyn uděluje Správce Zpracovateli souhlasem s touto SZOU.
7. Smluvní strany se dohodly, že Zpracovatel bude provádět na základě pokynu Správce nebo jím pověřené osoby operace či soustavy operací s osobními údaji obsaženými v evidencích uvedených v čl. VII. odst. 4. této SZOU v následujícím výčtu:
 - **Ukládání**
Platí pro všechny uživatele SOL bez rozdílu v uživatelských rolích, které však omezují množinu formulářů, na kterých mohou k této operaci dát pokyn.
 - **Úprava**
Platí pro všechny uživatele SOL bez rozdílu v uživatelských rolích, které však omezují množinu formulářů, na kterých mohou k této operaci dát pokyn.
 - **Smazání**
Platí pro všechny uživatele SOL bez rozdílu v uživatelských rolích, které však omezují množinu formulářů, na kterých mohou k této operaci dát pokyn.
 - **Doplnění**
Platí pro všechny uživatele SOL bez rozdílu v uživatelských rolích, které však omezují množinu formulářů, na kterých mohou k této operaci dát pokyn.
 - **Kopírování**
Platí pro všechny uživatele SOL bez rozdílu v uživatelských rolích, které však omezují množinu formulářů, na kterých mohou k této operaci dát pokyn.
 - **Zobrazování**
Platí pro všechny uživatele SOL bez rozdílu v uživatelských rolích, které však omezují množinu formulářů, na kterých mohou k této operaci dát pokyn.
 - **Formátování**
Platí pro všechny uživatele SOL bez rozdílu v uživatelských rolích, které však omezují množinu formulářů, na kterých mohou k této operaci dát pokyn.
 - **Vyhledávání**
Platí pro všechny uživatele SOL bez rozdílu v uživatelských rolích, které však omezují množinu formulářů, na kterých mohou k této operaci dát pokyn.



- **Uspořádání**

Platí pro všechny uživatele SOL bez rozdílu v uživatelských rolích, které však omezují množinu formulářů, na kterých mohou k této operaci dát pokyn.

- **Třídění**

Platí pro všechny uživatele SOL bez rozdílu v uživatelských rolích, které však omezují množinu formulářů, na kterých mohou k této operaci dát pokyn.

- **Zveřejnění**

Platí pro všechny uživatele SOL bez rozdílu v uživatelských rolích, které však omezují množinu formulářů, na kterých mohou k této operaci dát pokyn.

- **Importování**

Platí pro všechny uživatele SOL bez rozdílu v uživatelských rolích, které však omezují množinu formulářů, na kterých mohou k této operaci dát pokyn.

- **Exportování**

Platí pro všechny uživatele SOL bez rozdílu v uživatelských rolích, které však omezují množinu formulářů, na kterých mohou k této operaci dát pokyn.

- **Blokování**

Platí pro všechny uživatele SOL bez rozdílu v uživatelských rolích, které však omezují množinu formulářů, na kterých mohou k této operaci dát pokyn.

- **Přístup k API (Application programming interface)**

Pokyn k této operaci nebo skupině operací může vydat pověřená osoba Správce uvedená v seznamu pověřených osob vedeném v aplikaci SOL.

- **Zálohování**

Pokyn k této operaci dává Statutární zástupce Správce souhlasem s touto SZOU.

- **Anonymizace**

Pokyn k této operaci dává Statutární zástupce Správce souhlasem s touto SZOU.

VIII. Importy dat z jiných systémů pro správu školní matriky

1. V případě importu dat z jiných systému pro správu školní matriky se Zpracovatel zavazuje tuto operaci provádět na základě pokynu statutárního zástupce Správce, po podpisu Smlouvy oběma smluvními stranami.
2. V případě importu dat z jiných systému pro správu školní matriky se Zpracovatel zavazuje importovat Správci jen ty osobní údaje, které může do SOL naimportovat.
3. Zpracovatel bude s údaji poskytnutými Správcem pro potřeby importu dat nakládat v souladu se SZOU a Obecným nařízením o ochraně osobních údajů.

IX. Další práva a povinnosti smluvních stran

1. Správce zajistí souhlas subjektu údajů se zpracováním osobních údajů, je-li takového souhlasu třeba dle Obecného nařízení o ochraně osobních údajů nebo jiného právního předpisu.
2. Zpracovatel se zavazuje informovat Správce při zjištění, že některý z pokynů Správce porušuje Obecné nařízení o ochraně osobních údajů nebo jiné právní předpisy.
3. Zpracovatel se zavazuje bez zbytečného odkladu informovat Správce, zjistí-li porušení zabezpečení osobních údajů.
4. Zpracovatel se zavazuje zpracovávat osobní údaje pouze na území EU.
5. Správce se zavazuje vydávat pokyny pro zpracovávání osobních údajů pouze na území EU.
6. Služby Zpracovatele vyplývající z čl. VII. odst. 5. této SZOU, které byly vykonané na základě pokynu Správce, mohou být Zpracovatelem dále zpoplatněny dle aktuálního ceníku Zpracovatele vystaveného na internetových stránkách www.skolaonline.cz.



X. Záruky Zpracovatele

1. Zpracovatel zajistí informovanost zaměstnanců pracujících s osobními údaji o tom, že příslušná přístupová hesla do elektronických systémů je třeba zaměstnanci Zpracovatele uchovávat v tajnosti a neposkytovat je třetím osobám.
2. Zpracovatel zajistí, aby zaměstnanci pracující s osobními údaji byli v souladu s platnými právními předpisy vázáni povinností mlčenlivosti ve smyslu Obecného nařízení o ochraně osobních údajů nebo jiného právního předpisu a poučení o možných následcích pro případ porušení této povinnosti.
3. Zpracovatel prohlašuje, že technicky zabezpečuje ochranu osobních údajů především následujícími nástroji:
 - Údaje jsou shromažďovány na vyhrazených serverech provozovaných v rámci hostingového centra provozovaného třetí stranou. Fyzický přístup k serverům je umožněn pouze vyhrazeným osobám.
 - Data jsou uchovávána v databázích. Přístup k nim je chráněn heslem.
 - Přístup uživatelů SOL k datům je řízen oprávněními, která může jednotlivým uživatelům přidělovat Správce.
 - Data jsou po dobu maximálně 37 dnů zálohována v zabezpečeném datovém centru na území EU.
 - Přístup zaměstnanců Zpracovatele k datům prostřednictvím servisního rozhraní SOL je logován a bude realizován pouze po udělení pokynu Správcem nebo jím pověřenou osobou, kdy tento pokyn bude zaevidován.
4. Zpracovatel zajistí při zapojení dalšího zpracovatele, aby byly dodrženy všechny povinnosti na ochranu osobních údajů. Správce tímto dává Zpracovateli obecné povolení k tomu, aby Zpracovatel zapojil do zpracování další zpracovatele.

Zpracovatel Správce informuje o veškerých zamýšlených změnách týkajících se přijetí dalších zpracovatelů nebo jejich nahrazení. Aktuální seznam dalších zpracovatelů je uveden na internetových stránkách Zpracovatele (www.skolaonline.cz).

XI. Doba trvání smlouvy

1. Tato smlouva se uzavírá na dobu neurčitou a platí po dobu trvání Smlouvy.
2. Platnost a účinnost této SZOU zaniká dnem ukončení Smlouvy.
3. V souladu s rozhodnutím Správce, Zpracovatel zpracovávané osobní údaje buď vymaže, nebo je vrátí Správci po ukončení poskytování služeb spojených se zpracováním; účinnost tohoto ustanovení setrvává i po ukončení účinnosti této Smlouvy.

XII. Zvláštní ujednání

1. Otázky touto smlouvou výslovně neupravené se řídí Obecným nařízením o ochraně osobních údajů a dalšími obecně závaznými právními předpisy České republiky.

~ ~ ~

