

## Smlouva o dílo

uzavřená níže uvedeného dne, měsíce a roku v souladu s ust. § 2586 a násl. zákona č. 89/2012 Sb., občanský zákoník, (dále jen „**občanský zákoník**“)

### I. Smluvní strany

1. **Objednatel:**

**Povodí Moravy, s.p.**

Sídlo: Dřevařská 932/11, 602 00 Brno  
Zapsaný: v obchodním rejstříku vedeném u Krajského soudu v Brně, v oddílu A, vložce 13565  
Zastoupený: Ing. Davidem Fínou, generálním ředitelem  
IČO: 708 90 013  
DIČ: CZ70890013  
Bankovní spojení: XXXXX  
Číslo účtu: XXXXX  
Technický zástupce: XXXXX

2. **Zhotovitel:**

**KHL-EKO, a.s.**

Sídlo: Červený Hrádek 10, 431 11 Jirkov  
Zapsaný: v obchodním rejstříku vedeném u Krajského soudu v Ústí nad Labem, v oddílu B, vložce 1944  
Zastoupený: Ing. Michalem Novákem, předsedou představenstva  
IČO: 26160277  
DIČ: CZ26160277  
Bankovní spojení: XXXXX  
Číslo účtu: XXXXX  
Technický zástupce: XXXXX

### II. Předmět smlouvy

1. Předmětem této smlouvy je závazek zhotovitele provést pro objednatele na svůj náklad a nebezpečí řádně a včas dílo v tomto článku specifikované a závazek objednatele řádně provedený předmět díla převzít a zaplatit za něj níže sjednanou cenu a příslušnou DPH, je-li zhotovitel povinen dle zákona č. 235/2004 Sb., o dani z přidané hodnoty, ve znění pozdějších předpisů, hradit DPH.
2. Podkladem pro uzavření této smlouvy je nabídka zhotovitele ze dne 20. 2. 2026 podaná pro veřejnou zakázku s názvem „Sečení trvalých travních porostů 2026-2027, provoz Přerov, část 1“.
3. Veškeré činnosti, k jejichž provedení způsobem v této smlouvě stanoveným, se zhotovitel zavazuje, budou nadále označovány souhrnně jako „**dílo**“.
4. Zhotovitel se zavazuje, že v souladu se svou nabídkou na veřejnou zakázku provede pro objednatele kompletní dílo nazvané

#### **Sečení trvalých travních porostů 2026-2027 – Přerov 1**

5. Tato smlouva vymezuje podmínky plnění díla. Rozsah a technické podmínky plnění jsou podrobně popsány v příloze č. 1 a příloze č. 2 této smlouvy. Zhotovitel prohlašuje, že se seznámil s terénem a místem plnění před podpisem této smlouvy a provedením prací.

6. Předmětem této smlouvy je zajištění ručního (popř. strojního) sečení travních ploch a dalších souvisejících prací na zejména svahových pozemcích přiléhajících k vodním tokům ve správě zadavatele (dále v textu jen „dílo“). Bližší podmínky stanoví karty sečení jednotlivých lokalit, které jsou přílohou č. 1 této smlouvy.
7. Součástí díla je dále zejména, nikoliv však výlučně:
  - Řádné seznámení se s místem plnění díla před provedením prací.
  - Po dohodě s objednatelem provedení příp. úpravy porostu (např. ořez bránicích větví ponechaných dřevin), aby mohlo dojít k řádnému provedení díla.
  - Odstranění náletových zbytků dřevní hmoty, kamenů, apod. (vč. likvidace popadaných dřevin nebo větví).
  - Zajištění přístupu k jednotlivým místům plnění díla (úsekům sečení) za účelem provádění díla a jejich uvedení do původního stavu po dokončení díla, včetně úhrady za dočasné záборы ploch a dočasné a trvalé skládky.
  - Zajištění bezpečnosti všech osob, chodců a vozidel na pracovišti a v okolí pracoviště, jedná se zejména o čištění vozovek a dodržování bezpečnostních předpisů, zohlednění bezpečnostních, provozních a hygienických požadavků tak, aby nedošlo ke znečištění toku zejména ropnými produkty.
  - Zajištění veškerých opatření k zamezení vzniku škod.
  - Průběžný odvoz odpadu vzniklého při realizaci zakázky, zajištění jeho dočasného nebo trvalého uložení, resp. převzetí těchto odpadů do vlastnictví osoby oprávněné k jejich převzetí podle zákona č. 541/2020 Sb., o odpadech, ve znění pozdějších předpisů, není-li touto osobou přímo zhotovitel. V případě dočasného uložení odpadu v místě pracoviště, musí být místo uložení dostatečně vzdáleno od vodní hladiny (za břehovou hranou), aby nedošlo při zvýšených průtocích či deštích ke splachu do koryta toku.
  - V případě potřeby provedení dopravního značení včetně jeho projednání.
  - Zajištění potřebných nebo orgány státní správy či obecně závaznými právními normami stanovených a požadovaných opatření či rozhodnutí nutných k provedení díla.
  - Zajištění splnění veškerých podmínek vyplývajících z výše uvedených opatření či rozhodnutí.
  - Zajištění provádění prací v souladu se zákonem č. 114/1992 Sb., o ochraně krajiny a přírody, ve znění pozdějších předpisů, zejména v souladu s obecnou ochranou životního prostředí a druhové ochrany.
  - Veškeré další činnosti spojené s poskytováním dané služby v daném čase a místě.
8. Zhotovitel provede dílo v kvalitě stanovené příslušnými platnými normami a příslušnými obecně závaznými právními předpisy.
9. Zhotovitel výslovně prohlašuje, že má příslušná oprávnění k činnostem, jichž je k provedení díla třeba.
10. Související plnění a práce, nezbytné k řádnému provedení díla zhotovitel zabezpečí na svůj náklad a své nebezpečí.
11. Zhotovitel je povinen zajistit v návaznosti na § 6 odst. 4 zákona č. 134/2016 Sb., o zadávání veřejných zakázek, v platném znění, po celou dobu plnění veřejné zakázky plnění veškerých povinností vyplývajících z právních předpisů České republiky, zejména pak z předpisů pracovněprávních, předpisů z oblasti zaměstnanosti a bezpečnosti a ochrany zdraví při práci, a to vůči všem osobám, které se na plnění veřejné zakázky podílejí; plnění těchto povinností zajistí zhotovitel i u svých poddodavatelů. Zhotovitel je dále povinen učinit taková opatření, aby zabránil vzniku škod na díle, majetku objednatele i třetích osob a aby zabránil vzniku újmy na zdraví osob.

### III. Doba a místo plnění díla

1. Dílo bude prováděno v době od nabytí účinnosti této smlouvy do 31. 10. 2027.
2. **Konkrétní práce budou prováděny v lokalitách a dílčích termínech stanovených v příloze č. 2 této smlouvy.**

### IV. Cena díla

1. Smluvní strany ve smyslu příslušných ustanovení zákona č. 526/1990 Sb., o cenách, v platném znění, sjednávají cenu díla, provedeného v rozsahu dle této smlouvy, a to ve výši:

## **Celková cena díla bez DPH: 1 015 576 Kč**

2. Cena díla je určena na základě tabulky ploch sečení, která je nedílnou součástí této smlouvy a tvoří její přílohu č. 2. Cena díla zahrnuje zisk a náklady na veškeré práce, dodávky a služby, které se v této smlouvě zhotovitel zavázal realizovat, včetně nákladů souvisejících.
3. Fakturace bude probíhat dle skutečně provedených prací. Cena díla je nejvýše přípustná a nepřekročitelná; bude však snížena o práce, dodávky či služby, které zhotovitel nebude realizovat vůbec, anebo je bude realizovat v menším množství, a to dle pravidel pro snížení ceny díla uvedených v následujícím odstavci.
4. Cena díla bude v případě posečení menší plochy, než bylo stanoveno v příloze č. 2 této smlouvy, snížena tak, že cena díla bude odpovídat poměru mezi stanovenou a ve skutečnosti posečenou plochou (tzn. bude-li posečeno např. 80 % stanovené plochy, bude cena díla odpovídat 80 % sjednané ceny díla). Nebudou-li po sečení provedeny všechny navazující práce stanovené v příloze č. 1 této smlouvy, tj. hrabání, odvoz či postřik, má zhotovitel právo na zaplacení pouze 40 % z ceny díla za skutečně posečenou plochu, na které byl povinen hrabání, odvoz či postřik provést v souladu s přílohou č. 1 této smlouvy.
5. Jakékoliv navýšení nejvýše přípustné ceny díla musí být předem sjednáno dodatkem k této smlouvě. Bez tohoto dodatku není zhotovitel oprávněn fakturovat zvýšenou cenu, i kdyby se toto navýšení týkalo víceprací či změn díla, které nebylo možno dopředu předvídat a které jsou objektivně nutné pro dokončení díla a byly technickým zástupcem objednatele odsouhlaseny.
6. Zhotovitel je povinen neprodleně informovat objednatele písemnou formou o jakékoli relevantní skutečnosti uvedené v ustanovení § 109 zákona č. 235/2004 Sb., ve znění pozdějších předpisů, jež by mohla mít vztah k nezaplacení daňového plnění dle výše uvedeného zákona. Objednatel si v případě takové informace o skutečnostech uvedených v ustanovení § 109 výše uvedeného zákona vyhrazuje právo uhradit za zhotovitele daň ze zdanitelného plnění dle této smlouvy přímo příslušnému správci daně.

## **V. Platební podmínky**

1. Cena díla bude objednatelem uhrazena vždy na základě faktury vystavené zhotovitelem po předání dílčího plnění, kterým se rozumí provedení jedné seče celé lokality dle **přílohy č. 2** této smlouvy. Přílohou faktury musí být objednatelem, resp. technickým zástupcem, podepsaný (tj. odsouhlasený) předávací protokol. Fakturu doručí zhotovitel objednateli nejpozději do osmého dne následujícího kalendářního měsíce. Zjišťovací protokol a faktura bude vždy předána v písemné podobě (např. e-mailem).
2. Fakturovaná částka bude vždy zaokrouhlena na celá čísla dle matematických zásad.
3. Faktura a musí obsahovat veškeré náležitosti daňového dokladu dle předpisů o účetnictví, daňových předpisů (zejména § 29 zákona o DPH) a ostatních předpisů.
4. Objednatel je oprávněn vrátit zhotoviteli fakturu do data její splatnosti, jestliže bude obsahovat nesprávné či neúplné údaje nebo k ní nebudou přiloženy dohodnuté přílohy. V takovém případě se přeruší plynutí lhůty splatnosti a lhůta splatnosti začne plynout od počátku ode dne doručení opravené faktury objednateli.
5. Splatnost faktur byla smluvními stranami dohodnuta do 30 dnů ode dne doručení faktury objednateli.
6. Platbu poukáže objednatel bezhotovostně na účet zhotovitele. Povinnost zaplatit je splněna dnem odesání fakturované částky z účtu objednatele.
7. V případě úhrady faktury nebo její části po lhůtě splatnosti má zhotovitel nárok na úrok z prodlení ve výši 0,01 % z dlužné částky za každý den prodlení.

## **VI. Pracoviště**

1. Objednatel předá zhotoviteli pracoviště vždy nejméně 30 dnů před jednotlivými termíny dokončení díla stanovenými v příloze č. 2 této smlouvy, a to na základě písemné výzvy zasláné zhotoviteli e-mailem nejméně 5 dnů před datem předání uvedeném ve výzvě. O předání pracoviště bude pořízen zápis.
2. Zhotovitel zahájí práce až po řádném předání a převzetí pracoviště.

## **VII. Součinnost objednatele**

1. Objednatel je povinen předat včas zhotoviteli veškeré dokumenty a informace, jež jsou nutné k provedení díla, pokud z jejich povahy nebo z této smlouvy nevyplývá, že je má obstarat zhotovitel.
2. Objednatel bude zhotovitele informovat o všech okolnostech, které mu budou známy a které mohou ovlivnit výsledek prací na díle.
3. Objednatel je povinen předat pracoviště zhotoviteli v řádně oznámeném termínu.

## **VIII. Provádění díla**

1. Zhotovitel telefonicky oznámí vždy 1 den před vlastním zahájením sečení tuto skutečnost objednateli, resp. technickému zástupci objednatele.
2. Zhotovitel je povinen seznámit se s obecně závaznými vyhláškami obce, na jejímž katastru provádí práce (např. o regulaci hlučnosti na jejich územích o nedělích a státem uznaných dnech pracovního klidu) a tyto dodržovat.
3. Pokud činností zhotovitele dojde ke způsobení škody objednateli nebo jiným subjektům z důvodu opomenutí, nedbalosti, nebo nesplnění podmínek této smlouvy, zákona, obecně závazné vyhlášky, ČSN, jiných norem a předpisů, je zhotovitel povinen bez zbytečného odkladu způsobenou škodu nahradit v plné výši. Přednost při náhradě škody má uvedení v předchozí stav.
4. Zhotovitel v plné míře odpovídá za bezpečnost a ochranu zdraví při práci pracovníků, kteří provádějí práce dle této smlouvy, a zabezpečuje jejich vybavení ochrannými pomůckami. Zhotovitel se zavazuje dodržovat předpisy BOZP a PO.
5. Technický zástupce objednatele je oprávněn kontrolovat dodržování kvality prováděných prací a činnost zhotovitele průběžně při provádění díla.
6. Zhotovitel se zavazuje, že v intravilánech měst a obcí z důvodu nerušení dne pracovního klidu nebude sekát trávu o nedělích a svátcích.
7. Zhotovitel se zavazuje respektovat podmínky omezení provádění díla uvedené v této smlouvě.
8. Zhotovitel je povinen upozornit objednatele na případnou nesprávnost jím dodaných pokynů, technologického řešení díla či překážky omezující plynulost díla, nebo znemožňující provedení díla, a to ihned po jejich zjištění, nejpozději však do 7 dnů od předání pracoviště.
9. Zhotovitel zajistí podle pokynů objednatele na své náklady odstranění a následné uložení či likvidaci biomasy, v případě poškození břehů zajištění jejich opravy a uvedení přilehlých dotčených pozemků do původního stavu.
10. Zhotovitel zajistí provádění díla především svými zaměstnanci. Provedení jednotlivých prací, služeb či dodávek je zhotovitel oprávněn zajistit třetí osobou jakožto svým poddodavatelem pouze v intencích seznamu poddodavatelů předloženého v rámci nabídky na veřejnou zakázku, případně osobami, které byly v průběhu plnění této smlouvy řádně objednateli oznámeny, či Objednatel schváleny. Seznam poddodavatelů ke dni uzavření smlouvy je nedílnou součástí a přílohou této smlouvy.
11. Zhotovitel bere na vědomí, že se na místech určených k sečení mohou vyskytovat skryté překážky, jako např. kameny, popadané větve apod. Objednatel neodpovídá za žádné případné škody, které by mohly vzniknout v souvislosti s plněním zakázky, a to včetně případných škod, které by mohly vzniknout právě vlivem existence možných skrytých překážek.

## **IX. Nebezpečí škody na věci**

1. Nebezpečí škody na realizovaném díle nese zhotovitel v plném rozsahu od předání a převzetí pracoviště až do okamžiku předání a převzetí díla objednatel.
2. V případě použití herbicidu k likvidaci nežádoucích rostlin, je povoleno užití pouze přípravku s platnou registrací k použití ve vodním hospodářství (nádrže, vodní toky, zavlažovací kanály) – viz registr přípravků na ochranu rostlin na [www.eagri.cz](http://www.eagri.cz). Herbicid bude používán pouze v rozsahu výjimek udělených příslušnými orgány veřejné správy, podrobnosti upraví příloha č. 1 této smlouvy.
3. Při použití herbicidu je zhotovitel povinen postupovat v souladu se zákonem č. 326/2004 Sb., o rostlinolékařské péči, ve znění pozdějších předpisů.
4. V případě škod způsobených nesprávnou aplikací herbicidu nese plnou odpovědnost za takto vzniklou škodu, a to včetně případných sankcí, zhotovitel.

## **X. Dokončení a předání díla**

1. Závazek zhotovitele provést dílčí plnění je splněn jeho řádným provedením bez vad a nedodělků a předáním objednateli.
2. Zhotovitel vyzve objednatele k předání a převzetí dílčího plnění neprodleně po jeho dokončení, nejpozději však do 3 pracovních dnů.
3. O předání a převzetí díla bude sepsán předávací protokol, který podepíší objednatel i zhotovitel; jeho nedílnou součástí bude soupis případných drobných (ojedinělých) vad a nedodělků s termínem jejich odstranění. Předávací protokol bude vyhotoven ve dvou stejnopisech, z nichž každá smluvní strana obdrží po jednom.
4. Jestliže objednatel odmítne dílo převzít, sepíše obě strany zápis, v němž uvedou svá stanoviska a jejich zdůvodnění. Po odstranění nedostatků, pro které objednatel odmítl dílo převzít, se bude přejímací řízení opakovat v nezbytně nutném rozsahu. V takovém případě je možné sepsat k původnímu zápisu dodatek, ve kterém objednatel prohlásí, že dílo přejímá, a protokol o předání a převzetí díla bude uzavřen podepsáním tohoto dodatku.

## **XI. Smluvní pokuty**

1. Smluvní strany se dohodly, že pokud zhotovitel nepředá řádně dokončené dílo nebo jeho část ve sjednaném termínu, je objednatel oprávněn požadovat zaplacení smluvní pokuty ve výši 0,2 % z ceny dotčené části díla bez DPH za každý započatý den prodlení na každé lokalitě, nejméně však 10 000 Kč. Částí díla pro účely stanovení smluvní pokuty se rozumí provedení jedné seče celé lokality dle přílohy č. 2 této smlouvy.
2. Smluvní strany se dohodly, že pokud zhotovitel nedodrží jakýkoliv jiný termín sjednaný s objednatelem v průběhu provádění díla nebo termín určený objednatelem v souladu s čl. VI této smlouvy, je objednatel oprávněn požadovat zaplacení smluvní pokuty ve výši 0,2 % z ceny dotčené části díla bez DPH za každý zjištěný případ porušení a každý započatý den prodlení na každé lokalitě, nejméně však 10 000 Kč. Částí díla pro účely stanovení smluvní pokuty se rozumí provedení jedné seče celé lokality dle přílohy č. 2 této smlouvy.
3. Smluvní strany se dohodly, že pokud bude zhotovitel v prodlení s odstraněním ojedinělých drobných vad nebo nedodělků uvedených v zápise o předání a převzetí díla nebo jeho části, je objednatel oprávněn požadovat zaplacení smluvní pokuty ve výši 0,2 % z ceny dotčené části díla bez DPH za každý započatý den prodlení na každé lokalitě a každou vadu nebo nedodělek, nejméně však 10 000 Kč. Částí díla pro účely stanovení smluvní pokuty se rozumí provedení jedné seče celé lokality dle přílohy č. 2 této smlouvy.
4. Smluvní strany se dohodly, že objednatel je oprávněn požadovat v případě nedodržení informační povinnosti dle čl. IV. odst. 6. této smlouvy po zhotoviteli zaplacení smluvní pokuty ve výši 50 % z výše potenciálně neodvedené daně příslušnému správci daně (tj. z částky, jakou objednatel ručí za potenciálně nezaplacenou daň dle § 109 zákona č. 235/2004 Sb., ve znění pozdějších předpisů, zákon o dani z přidané hodnoty).
5. Smluvní strany se dohodly, že je objednatel oprávněn požadovat smluvní pokutu ve výši 1 000 Kč bez DPH za každý poškozený nebo zničený keř a 2 000 Kč bez DPH za každý poškozený nebo zničený strom. Poškozením se rozumí např. stržení kůry na kmínku, poškození křovinořezem, výrazné poškození hlavních větví apod. Keřem se rozumí např. brslen evropský, dřín obecný aj. Stromem se rozumí např. javory, duby, jilmy, jasany, olše, vrby aj.
6. Smluvní strany se dohodly, že pokud zhotovitel poruší předpisy BOZP, PO, hygienické předpisy, předpisy OOP, ČIŽP apod. při realizaci díla, je objednatel oprávněn požadovat zaplacení smluvní pokuty ve výši 0,5 % z ceny díla bez DPH za každý zjištěný případ.
7. Smluvní strany se dohodly, že v případě porušení povinnosti zhotovitele, stanovené v čl. II., bodu 11. této smlouvy, je objednatel oprávněn požadovat zaplacení smluvní pokuty ve výši 10 000 Kč za každé jednotlivé porušení uvedené povinnosti.
8. Smluvní strany se dohodly, že vylučují použití ustanovení § 2050 občanského zákoníku, tedy že nárok na náhradu škody není dotčen smluvní pokutami sjednanými v této smlouvě. Povinnost zaplatit smluvní pokutu může vzniknout i opakovaně, její celková výše není omezena.
9. Smluvní pokuty, jakož i úroky z prodlení jsou splatné do 14 dnů od doručení výzvy k zaplacení.

## **XII. Odstoupení od smlouvy**

1. Od této smlouvy může odstoupit kterákoliv ze smluvních stran, pokud lze prokazatelně zjistit podstatné porušení této smlouvy druhou smluvní stranou. Právní účinky odstoupení od smlouvy nastávají dnem následujícím po doručení písemného oznámení o odstoupení od smlouvy druhé smluvní straně.
2. Podstatným porušením této smlouvy se rozumí zejména:
  - prodlení zhotovitele s převzetím pracoviště delším než 14 dnů,
  - prodlení zhotovitele se zahájením plnění díla delším než 14 dnů od předání a převzetí pracoviště,
  - prodlení zhotovitele se splněním dílčího termínu či termínu dokončení díla dle čl. III. této smlouvy delším než 7 dnů,
  - provádění prací v rozporu s touto smlouvou,
  - zhotovitel se stal fakticky nebo právně nezpůsobilým ke zhotovení díla,
  - zahájení insolvenčního řízení, ve kterém je zhotovitel v postavení dlužníka,
  - zjistí-li objednatel, že zhotovitel uvedl v nabídce na veřejnou zakázku nepravdivé údaje,
  - opakované nedodržování termínů a kvality prováděných prací.
3. Pokud před dokončením díla dojde k odstoupení od smlouvy, provede objednatel ocenění provedených prací dle pravidel pro snížení ceny díla uvedených v čl. IV odst. 4 této smlouvy a na základě tohoto ocenění bude provedeno mezi smluvními stranami vzájemné finanční vyrovnání, pokud se smluvní strany nedohodnou jinak.
4. Zhotovitel je dále oprávněn od této smlouvy odstoupit písemným oznámením, a to i bez udání důvodu, přičemž:
  - a) v případě oznámení učiněného více než 3 měsíce před nejbližším dílčím termínem dokončení díla dle přílohy 2 (tj. před nejbližším termínem dokončení sečení) nemá objednatel nárok na odstupné;
  - b) v případě oznámení učiněného více než 2 měsíce před nejbližším dílčím termínem dokončení díla dle přílohy 2 (tj. před nejbližším termínem dokončení sečení) má objednatel nárok na úhradu odstupného ve výši 50.000 Kč;
  - c) v případě oznámení učiněného méně než 2 měsíce před nejbližším dílčím termínem dokončení díla dle přílohy 2 (tj. před nejbližším termínem dokončení sečení) má objednatel nárok na úhradu odstupného ve výši 30 % z ceny díla, nejméně však 100.000 Kč.O nároku na zaplacení odstupného se použijí ustanovení o smluvních pokutách obdobně.

## **XIII. Závěrečná ustanovení**

1. Tato smlouva může být měněna nebo doplňována pouze písemnými dodatky uzavřenými oprávněnými zástupci smluvních stran. Odstoupit od této smlouvy nebo ji zrušit dohodou lze rovněž jen písemně.
2. Zhotovitel je podle § 2 písm. e) zákona č. 320/2001 Sb., o finanční kontrole ve veřejné správě a o změně některých zákonů (zákon o finanční kontrole), ve znění pozdějších předpisů, osobou povinnou spolupůsobit při výkonu finanční kontroly prováděné v souvislosti s úhradou zboží nebo služeb z veřejných výdajů.
3. Zhotovitel je srozuměn s tím, že objednatel je povinným subjektem dle § 2 odst. 1. zákona č. 340/2015 Sb., o zvláštních podmínkách účinnosti některých smluv, uveřejňování těchto smluv a o registru smluv a je tak povinen zveřejnit obraz smlouvy a její případné změny (dodatky) a další dokumenty od této smlouvy odvozené včetně metadat. Objednatel se zavazuje tuto smlouvu uveřejnit v souladu s tímto zákonem, a to požadovaným způsobem, v zákonem stanovené lhůtě. Smluvní strany jsou v této souvislosti povinny si vzájemně sdělit, které údaje tvoří obchodní tajemství a jsou tak vyloučeny z uveřejnění. Smluvní strany prohlašují, že veškerá plnění odpovídající předmětu této smlouvy, poskytnutá ode dne jejího uzavření do dne její účinnosti, se považují za plnění poskytnutá podle této smlouvy.
4. Smlouva nabývá platnosti dnem podpisu poslední ze smluvních stran a účinnosti zveřejněním v registru smluv.

5. Smlouva je uzavírána v elektronické podobě a je podepisována uznávanými elektronickými podpisy ve smyslu zákona č. 297/2016 Sb., o službách vytvářejících důvěru pro elektronické transakce, ve znění pozdějších předpisů.
6. Nedílnou součástí této smlouvy jsou tyto přílohy:  
Příloha č. 1 - Karty sečení jednotlivých lokalit  
Příloha č. 2 - Tabulka ploch sečení

V Brně dne: 17. 3. 2026

V Červeném Hrádku dne: 9.3.2026

**Za objednatele:**

**Za zhotovitele:**

.....  
Povodí Moravy, s.p.  
Ing. David Fína  
generální ředitel

.....  
KHL – EKO, a.s.  
Ing. Michal Novák  
předseda představenstva



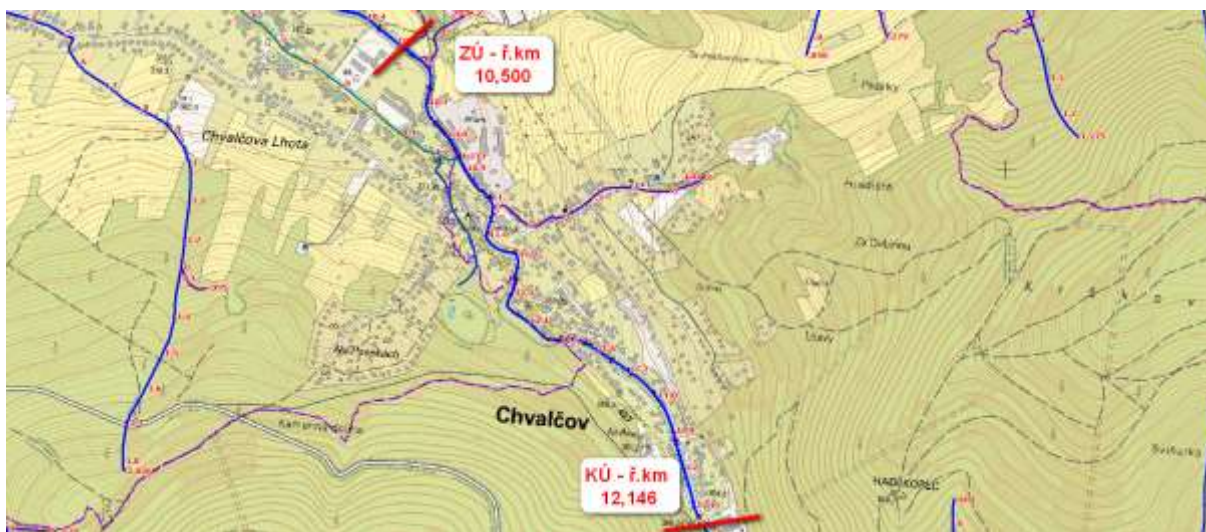
# KARTA SEČENÍ LOKALITA Č.1

## Popis 1. úseku: k.ú. Chvalčov, ř.km 10,500 –12,146

Celková délka úseku je 1,646 m a celková výměra pozemků je 18427 m<sup>2</sup>. Travou je zarosteno cca 2/3 pozemku. Celková plocha (jedna seč) určená k sečení je 12 284 m<sup>2</sup>.

Začátek úseku od základní školy v obci Chvalčov v ř.km 10,500 po most v ulici „Na Říce“ v ř.km 12,146.

Situace:



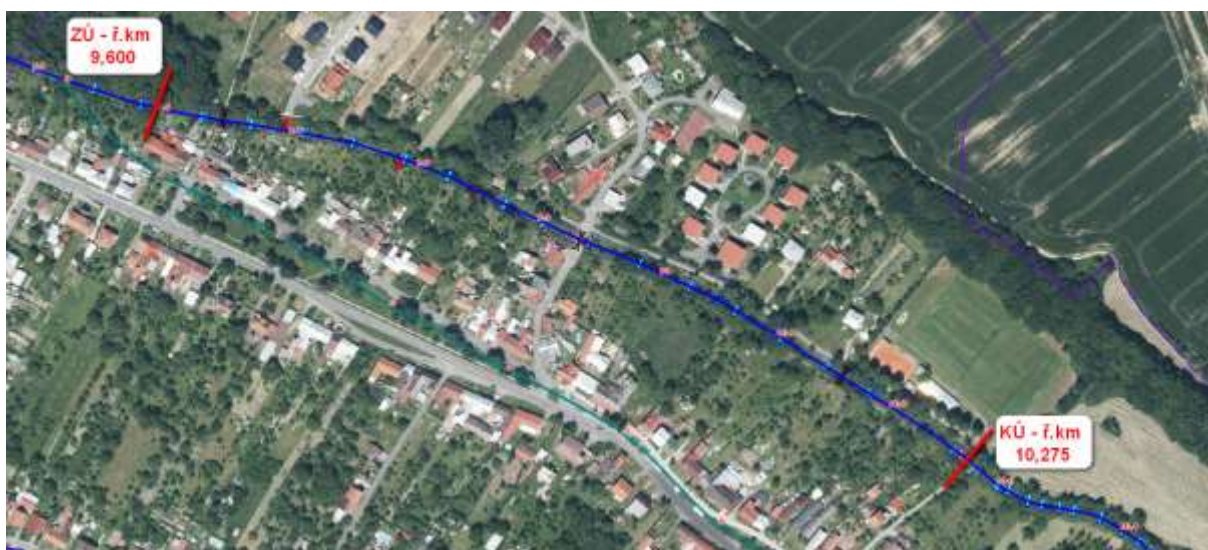
# KARTA SEČENÍ LOKALITA Č.1

## Popis 2. úseku: k.ú. Chvalčova Lhota v ř.km 9,600 – 10,275

Celková délka úseku je 675 m a celková výměra pozemků je 7750 m<sup>2</sup>. Travou je zarosteno cca 2/3 pozemku. Celková plocha (jedna seč) určená k sečení je 5166 m<sup>2</sup>.

Začátek úseku od domu č.p. 663 v obci Chvalčov v ř.km 9,600 po konec fotbalového hřiště v ř.km 10,275.

Situace:



# KARTA SEČENÍ LOKALITA Č.1

## Popis 3. úseku: intravilán obce Rychlov v ř.km 5,391 – 5,825

Celková délka úseku je 434 m a celková výměra pozemků je 6827 m<sup>2</sup>. Travou je zarosteno cca 2/3 pozemku. Celková plocha (jedna seč) určená k sečení je 4551 m<sup>2</sup>.

Začátek úseku od domu č.p. 318 v ř.km 5,391 po dům č.p. 178 v ř.km 5,825 v obci Rychlov u Bystřice pod Hostýnem.

Situace:



# KARTA SEČENÍ LOKALITA Č.1

## Popis 4. úseku: intravilán obcí Lipová a Křtomil v ř. km 3,100 – 4,100

Celková délka úseku je 1000 m a celková výměra pozemků je 10126 m<sup>2</sup>. Travou je zarosteno cca 2/3 pozemku. Celková plocha určená k sečení je 8760 m<sup>2</sup>.

**Výhrab celé plochy sečené křovinořezem s odvozem travní hmoty a doložení potvrzení o jejím uložení.**

Začátek úseku od domu č.p. 53 v obci Lipová v ř.km 3,100 po dům č.p. 68 v obci Křtomil v ř.km 4,100.

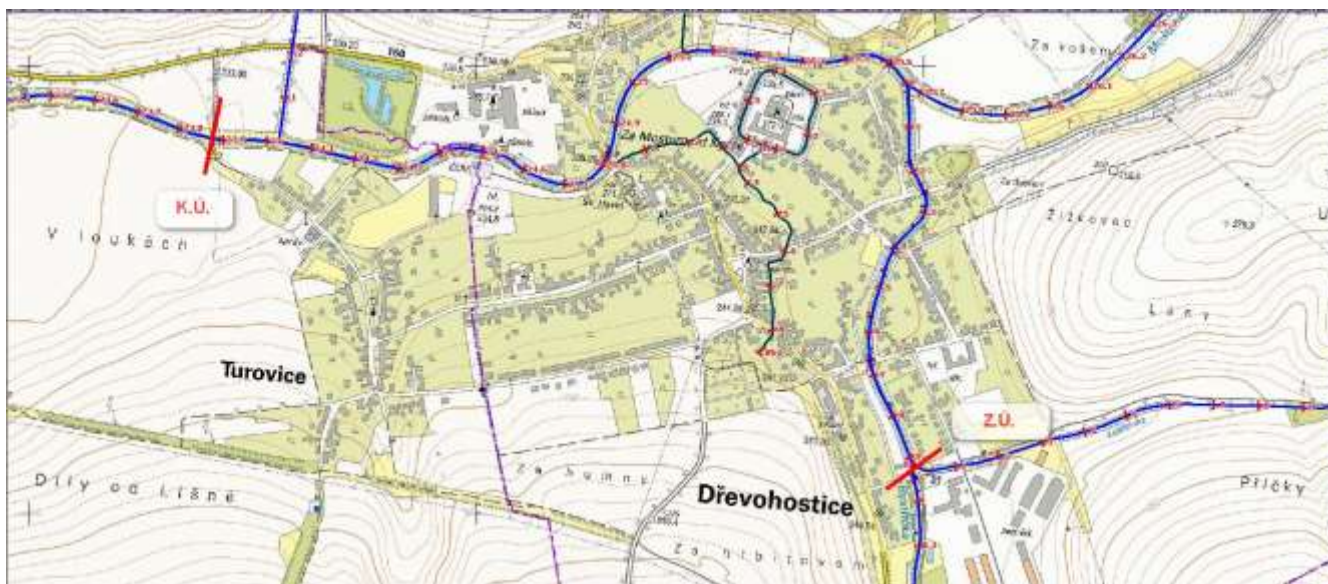
Situace:





Přílohy: - situace, foto

Situace:





# KARTA SEČENÍ LOKALITA Č.3





# KARTA SEČENÍ LOKALITA Č.4

## DVT Svodnice – sečení v intravilánech obcí Lověšice a Věžky

**Rozděleno na 2 dílčí části:**  
**Dílčí část 1: Svodnice – Lověšice**  
**Dílčí část 2: Svodnice - Věžky**

### Dílčí část 1: Svodnice - Lověšice

#### Svodnice – sečení v intravilánech obcí Lověšice a Věžky

Sečení levého i pravého břehu drobného vodního toku Svodnice na pozemku p.č. 524/1 v k.ú. Lověšice u Přerova v úseku od silničního mostku v obci (ul. Drážní) po železniční trať (ulice Brněnská)

Úsek má délku 1028 m a celková plocha určená k sečení je **6 728 m<sup>2</sup>**. Sečení bude provedeno v celém průtočném profilu toku včetně dna až po břehovou hranu.

**Ř.km 15,2 - 14,220**

**Termín provádění prací: 2x ročně; první pokos do 15.7, druhý pokos do 30.9.**

#### Doplňující informace:

Jedná se o sečení břehů vodního toku Svodnice v intravilánu obce Lověšice. Součástí prací je i odstranění nalezených zbytků dřevní hmoty, kamenů apod. Práce nezahrnují odstranění rostoucích dřevin (stromů i keřů), ty budou ponechány. Posečená travní hmota bude mulčována popř. odvezena k ekologické likvidaci. Nepomulčovaná travní hmota **nesmí být ponechána** v korytě vodního toku vč. břehů.

Upozorňujeme, že se na místech určených k sečení mohou vyskytovat skryté překážky, jako např. pařezy, kameny apod. Povodí Moravy, s.p. **neručí** za případné škody, které tímto mohou dodavateli na mechanizaci vzniknout. Ten je povinen se před provedením prací řádně seznámit s terénem a předejít tak příp. poškození mechanizace nebo zranění osob.

Všichni zájemci jsou povinni se před předložením nabídky dostatečně seznámit s lokalitou prováděných prací.

#### Přílohy:

- situace pro oba úseky (Lověšice, Věžky)
- přehledná situace
- fotodokumentace
- informace o pozemku

# KARTA SEČENÍ LOKALITA Č.4



## *Přehledná situace*



# KARTA SEČENÍ LOKALITA Č.4

## Dílčí část 2: Svodnice – Věžky

### Svodnice – sečení v intravilánech obcí Lověšice a Věžky

Sečení levého i pravého břehu drobného vodního toku Svodnice na pozemku p.č 408/2 a částech pozemků p.č. 408/1 a 408/3 v k.ú. Věžky u Přerova v úseku od sportoviště po objekt č.p. 42.

Úsek má délku 450 m a celková plocha určená k sečení je **3671 m<sup>2</sup>**. Sečení bude provedeno v celém průtočném profilu toku včetně dna až po břehovou hranu.

**Ř.km. 11,310 - 10,890**

**Termín provádění prací: 2x ročně; první pokos do 15.7, druhý pokos do 30.9.**

### Doplňující informace:

Jedná se o sečení břehů vodního toku Svodnice v intravilánu obce Věžky. Součástí prací je i odstranění nalezených zbytků dřevní hmoty, kamenů apod. Práce nezahrnují odstranění rostoucích dřevin (stromů i keřů), ty budou ponechány. Posečená travní hmota bude mulčována popř. odvezena k ekologické likvidaci. Nepomulčovaná travní hmota **nesmí být ponechána** v korytě vodního toku vč. břehů.

Upozorňujeme, že se na místech určených k sečení mohou vyskytovat skryté překážky, jako např. pařezy, kameny apod. Povodí Moravy, s.p. **neručí** za případné škody, které tímto mohou dodavateli na mechanizaci vzniknout. Ten je povinen se před provedením prací řádně seznámit s terénem a předejít tak příp. poškození mechanizace nebo zranění osob.

Všichni zájemci jsou povinni se před předložením nabídky dostatečně seznámit s lokalitou prováděných prací.

### Přílohy:

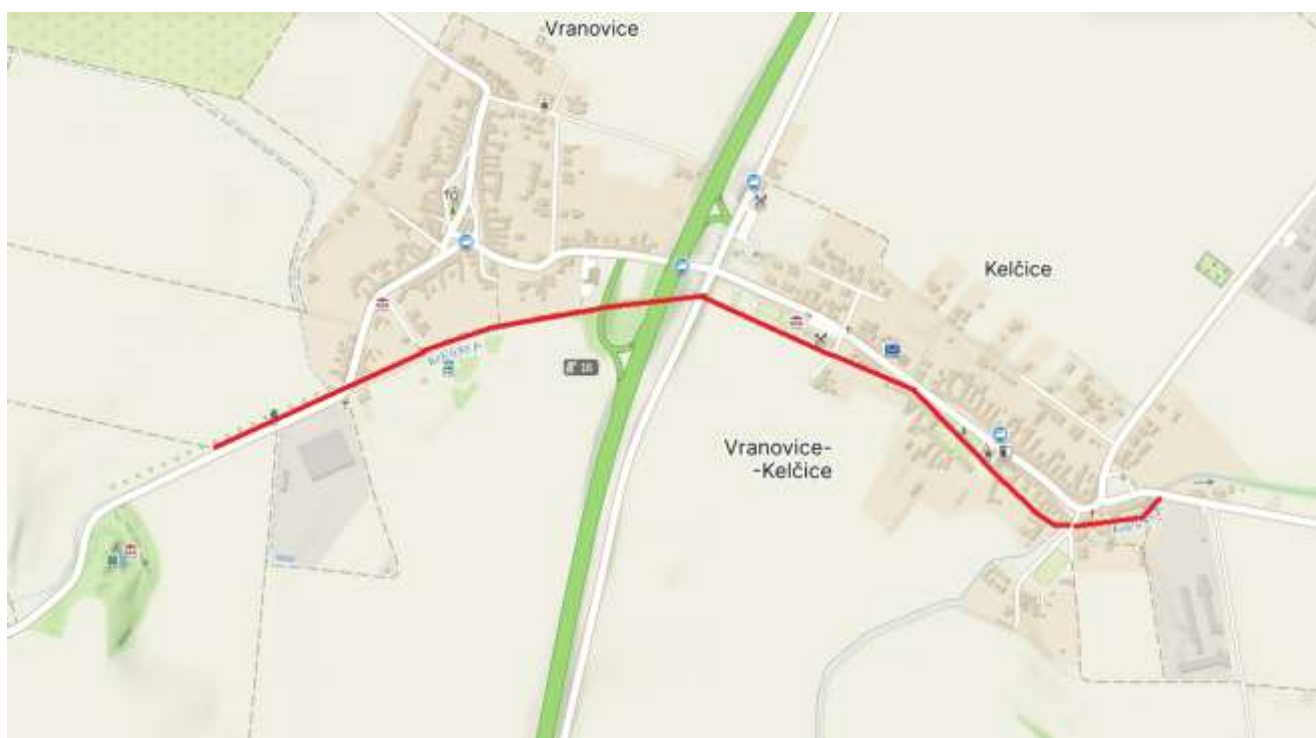
- přehledná situace
- fotodokumentace
- Informace o pozemku





# KARTA SEČENÍ LOKALITA Č.5

Označený úsek sečení:



k.ú. Kelčice



## KARTA SEČENÍ LOKALITA Č.5



k.ú. Vranovice



# KARTA SEČENÍ LOKALITA Č.5





# KARTA SEČENÍ LOKALITA Č. 6

**Označený úsek sečení:**



**k.ú. Čelechovice na Hané**



# KARTA SEČENÍ LOKALITA Č. 6



## k.ú. Studenec



# KARTA SEČENÍ LOKALITA Č.7

## VÝZNAMNÝ VODNÍ TOK NEMILANKA

### Popis úseků na území města Olomouc

Jedná se o sečení koryta (břehy i dno) vodního toku Nemilanka v úsecích:

- ř. km 2,430 – 3,000 (od začátku obce Nemilany – ul. Návětrná po zatrubnění na soutoku s IDVT 10189068),
- 3,100 – 4,750 (od zatrubnění u ul. Povelská po zatrubnění u ul. Jižní)
- 5,470 – 6,050 (od silničního mostu – sjezdu z rychlostní komunikace Brněnská po silniční most – zatrubnění u ul. I. P. Pavlova) na území města Olomouc, místních částí Nemilany, Slavonín a Nová ulice (HM 905200)

Úsek toku v blízkosti OC Haná je snadno dostupný i technikou, ve zbývajících délce je použití techniky obtížnější z důvodu nemožnosti přístupu v některých místech nebo z důvodu velkého množství lávek přes vodní tok. V dolním úseku toku jsou strmější břehy, ke kterým není možný přístup s technikou.

### Souhrnný popis:

- 1) Pokos travního porostu, včetně likvidace jednoletých výmladků dřevin do průměru kmene menšího než 3 cm
- 2) **Jedná se o sečení 17 200 m<sup>2</sup>** o celkové délce 2,8 km.
- 3) **Výhrab celé plochy sečené křovinořezem s odvozem travní hmoty a doložení potvrzení o jejím uložení.** Výhrab – jedná se o pokos (ne mulčování), tudíž výhrab bude v daném místě prováděn tak dlouho, dokud bude profil hrábí zachytávat travní hmotu. Nedostatečný výhrab (tzn. pouze povrchně provedený či ponechání shluků travní hmoty) je závažným důvodem pro nepřevzetí prací. Výhrab posečeného porostu bude probíhat průběžně tak, aby při dešti nedocházelo ke splachům do koryta toku.
- 4) Travní hmota **nesmí** být ponechána v korytě vodního toku včetně břehů z důvodu možnosti ucpání zatrubněných úseků.
- 5) Upozorňujeme, že se na místech určených k sečení mohou vyskytovat skryté překážky, jako např. silně podmáčený a měkký terén, pařezy, kameny apod. Povodí Moravy, s.p. **neručí** za případné škody, které tímto mohou dodavateli na mechanizaci vzniknout. Ten je povinen se před provedením prací řádně seznámit s terénem a předejít tak příp. poškození mechanizace nebo zranění osob.

Doporučené strojní vybavení: křovinořez a dle vybavení dodavatele

Termín provádění prací:

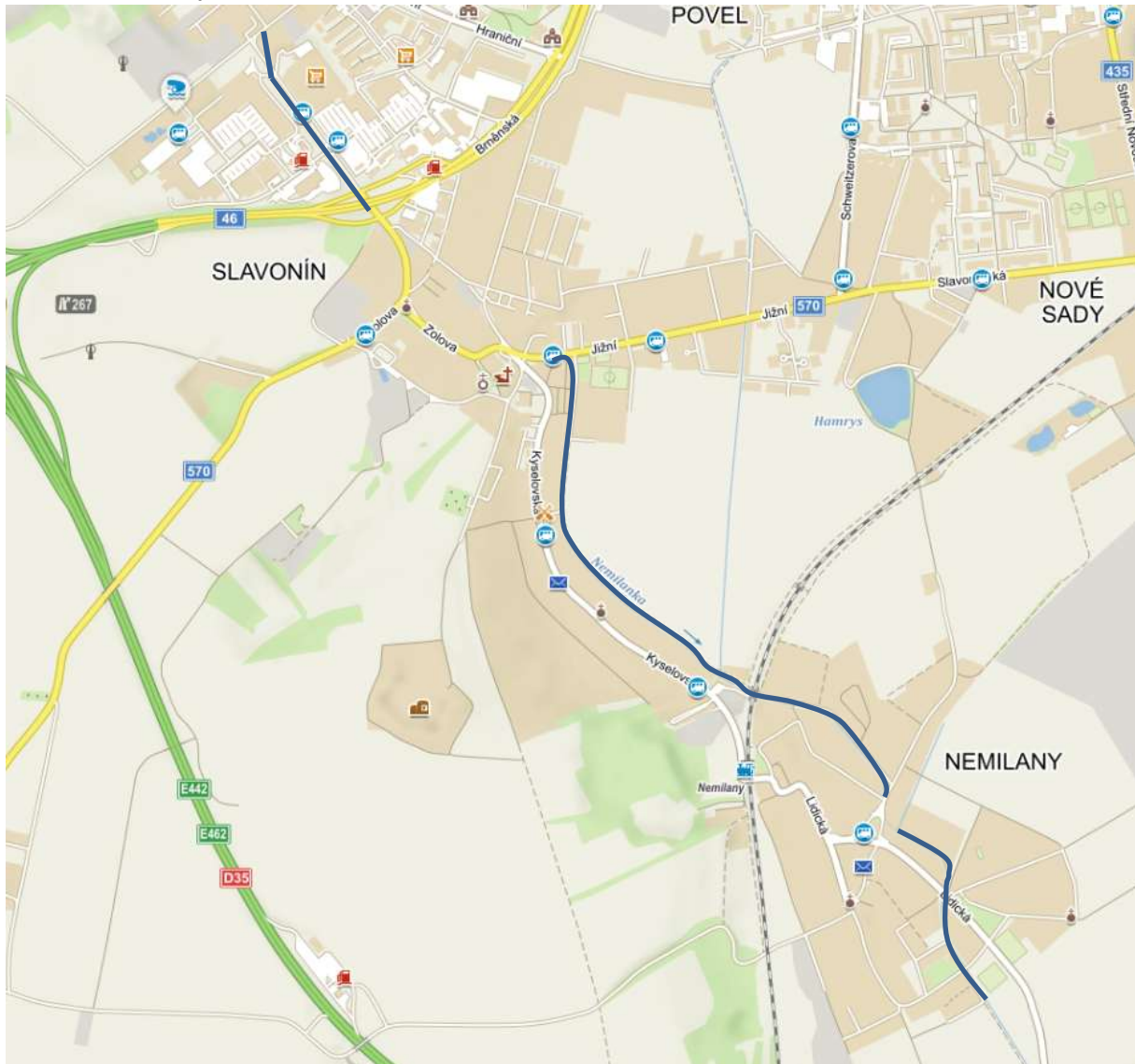
**3x ročně; první pokos do 15.6., druhý pokos do 15.8. a třetí pokos do 31.10.**

Technický dozor akce:



# KARTA SEČENÍ LOKALITA Č.7

Označené úseky určené k sečení:



# KARTA SEČENÍ LOKALITA Č.7

k. ú. Nová Ulice



k. ú. Slavonín



# KARTA SEČENÍ LOKALITA Č.7

k. ú. Nemilany



Tato část není  
předmětem prací

# KARTA SEČENÍ LOKALITA Č.8

## VODNÍ TOK BLATA – SENICE NA HANÉ

### Popis úseku

Jedná se o sečení levé i pravé bermy vodního toku Blata na pozemku p. č. 1306/1 v k. ú. Senice na Hané v ř. km 35.2 - 34.75 mezi opěrnými zdmi v úseku od spádového stupně a konce opěrných zdí v intravilánu Senice na Hané.

Koncem opěrných zdí úsek pokračuje sečením levého i pravého břehu toku po křížení s plynovodním potrubím, kde je koryto opevněno kamennou dlažbou (ř. km 34.75 – 34,6) na pozemcích p.č. 1306/1 a p.č 1306/4 v k.ú. Senice na Hané.

V úseku v ř. km 34.75 – 35.2 teče tok mezi opěrnými zdmi, a proto je využití techniky téměř nemožné.

### Souhrnný popis:

- 1) Pokos travního porostu, včetně likvidace jednoletých výmladků dřevin do průměru kmene menšího než 3 cm
- 2) **Jedná se o sečení 1800 m<sup>2</sup>** o celkové délce 600 m.
- 3) **Výhrab celé plochy sečené křovinořezem s odvozem travní hmoty a doložení potvrzení o jejím uložení.** Výhrab – jedná se o pokos (ne mulčování), tudíž výhrab bude v daném místě prováděn tak dlouho, dokud bude profil hrábí zachytávat travní hmotu. Nedostatečný výhrab (tzn. pouze povrchně provedený či ponechání shluků travní hmoty) je závažným důvodem pro nepřevzetí prací. Výhrab posečeného porostu bude probíhat průběžně tak, aby při dešti nedocházelo ke splachům do koryta toku.
- 4) Upozorňujeme, že se na místech určených k sečení mohou vyskytovat skryté překážky, jako např. silně podmáčený a měkký terén, pařezy, kameny apod. Povodí Moravy, s.p. **neručí** za případné škody, které tímto mohou dodavateli na mechanizaci vzniknout. Ten je povinen se před provedením prací řádně seznámit s terénem a předejít tak příp. poškození mechanizace nebo zranění osob.

Doporučené strojní vybavení: křovinořez a dle vybavení dodavatele

Termín provádění prací:

**3x ročně; první pokos do 15.6, druhý pokos do 15.8 a třetí pokos do 31.10**

Technický dozor akce:



Označené úseky určené k sečení:



# KARTA SEČENÍ LOKALITA Č. 9

## Dílčí část 1: DROBNÝ VODNÍ TOK SLATINKA - SLATINICE

### Popis úseku

Jedná se o sečení levého i pravého břehu koryta vodního toku Slatinka v ř. km 1,790 – 2,100 (od konce zatrubněného potoka po most přes komunikaci vedoucí za fotbalovým hřištěm).

Úsek toku v ř. km 1,790 – 1,880 je snadno dostupný i technikou, ve zbývající délce je použití techniky nemožné, jelikož se tok nachází mezi oplocenými zahradami.

### Souhrnný popis:

- 1) Pokos travního porostu, včetně likvidace jednoletých výmladků dřevin do průměru kmene menšího než 3 cm
- 2) **Jedná se o sečení 2 200 m<sup>2</sup>** o celkové délce 310 m.
- 3) Posečená travní hmota bude mulčována popř. odvezena k ekologické likvidaci. Nepomulčovaná travní hmota nesmí být ponechána v korytě vodního toku vč. břehů.
- 4) Upozorňujeme, že se na místech určených k sečení mohou vyskytovat skryté překážky, jako např. silně podmáčený a měkký terén, pařezy, kameny apod. Povodí Moravy, s.p. **neručí** za případné škody, které tímto mohou dodavateli na mechanizaci vzniknout. Ten je povinen se před provedením prací řádně seznámit s terénem a předejít tak příp. poškození mechanizace nebo zranění osob.

Doporučené strojní vybavení: křovinořez a dle vybavení dodavatele

Termín provádění prací: **2x ročně; první pokos do 15.6 a druhý pokos do 30.9.**

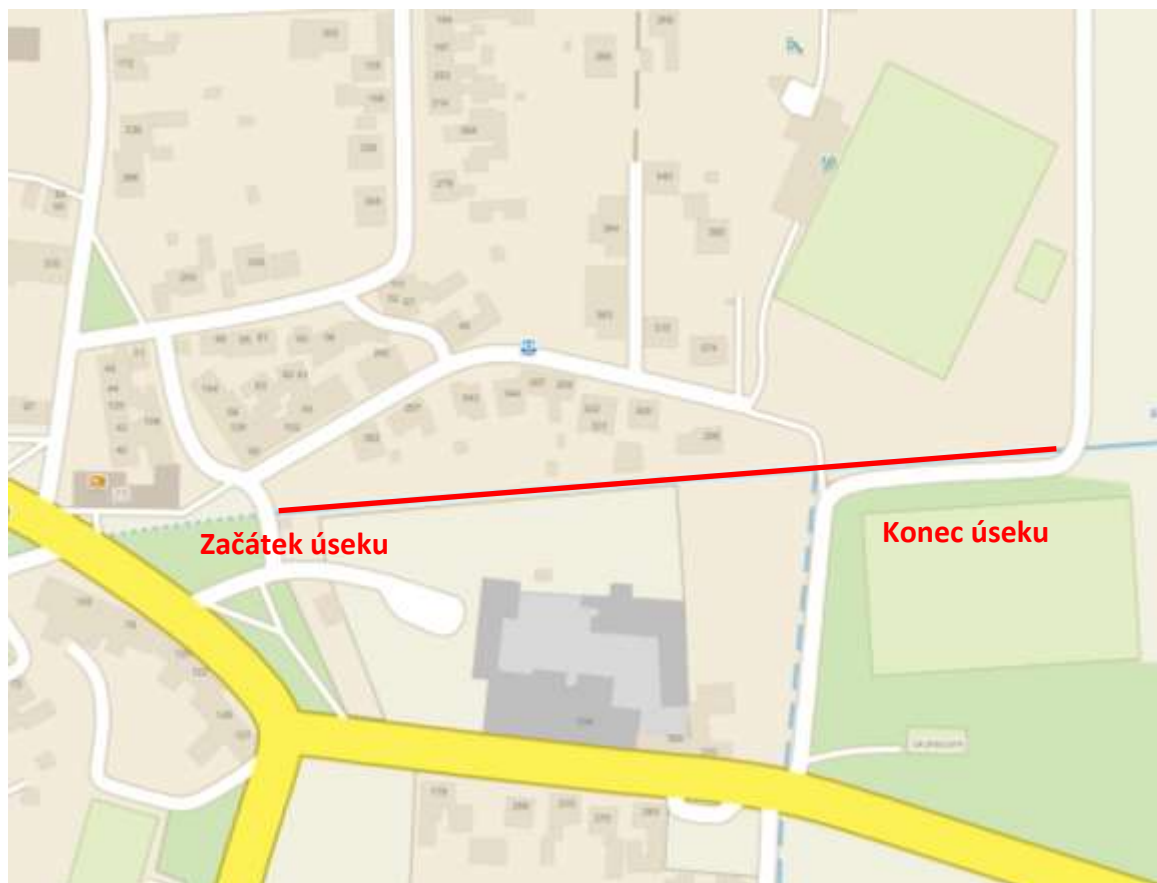
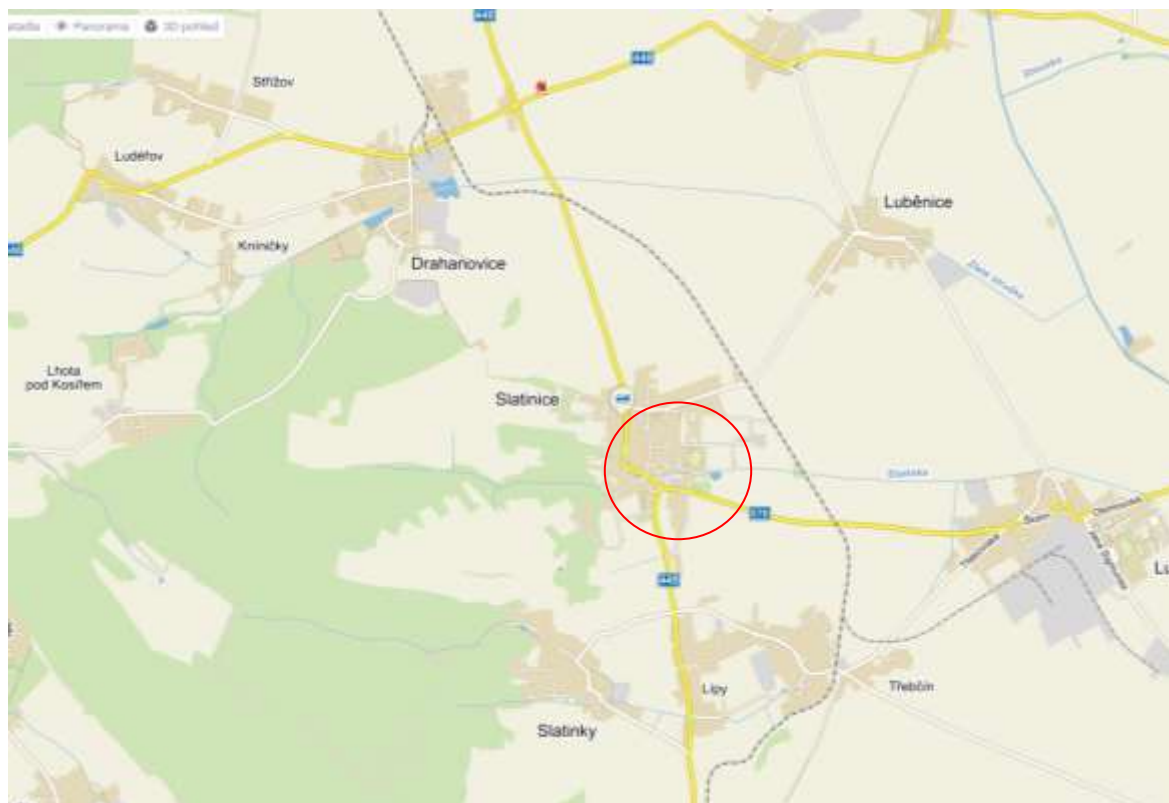
Technický dozor akce:



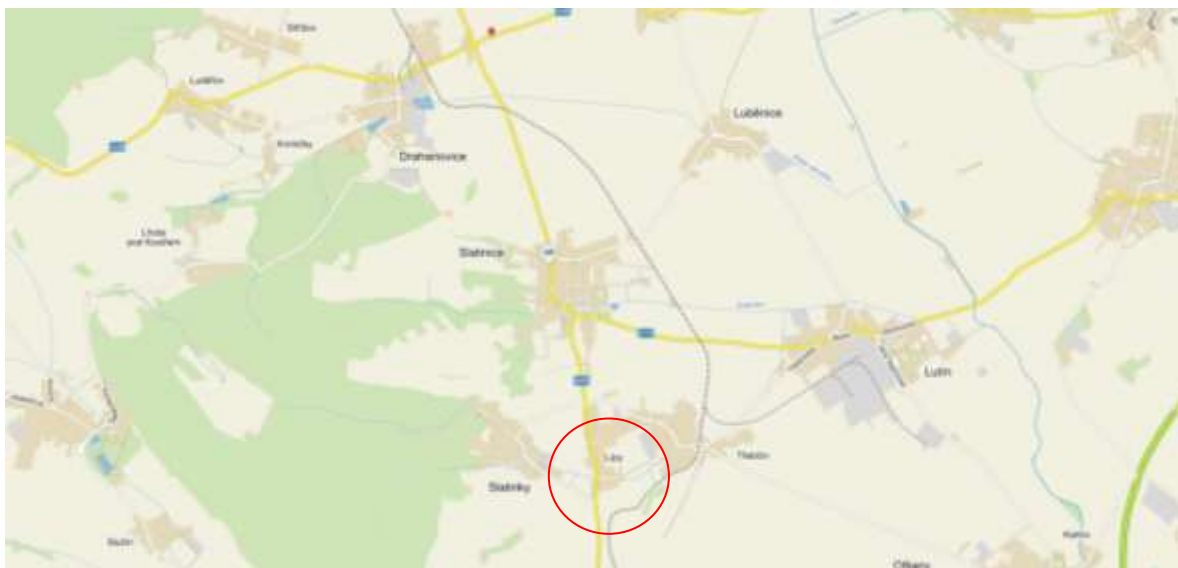


Označené úseky určené k sečení:

Dílčí část 1 – Slatinice- Slatinka



Dílčí část 2 – Lípy- Deštná





# KARTA SEČENÍ LOKALITA Č.13

## Popis 1. úseku: ř.km 7,724 – 7,250 k.ú. Prusinovice

Sečení levého i pravého břehu vodního toku Kozrálka v úseku od výpustě dešťové kanalizace v ř.km. 7,724 po nemovitost nacházející se v ř.km. 7,250.

Úsek má délku 344 m a celková plocha určená k sečení je cca 2112 m<sup>2</sup> (z toho jsou 5 % porosty dřevin)



## Most v ř.km 7,479



# KARTA SEČENÍ LOKALITA Č.13

## Popis 2. úseku: ř.km 7,100 – 6,413 v k.ú. Prusinovice

Sečení levého i pravého břehu vodního toku Kozrálka. Úsek má délku 506 m a celková plocha určená k sečení je 3168 m<sup>2</sup> (z toho jsou 5 % porosty dřevin)



**Úsek 1 + úsek 2 činí celkem 5 280m<sup>2</sup> plochy určené k sečení**

Tabulka ploch sečení na rok 2026-2027 - provoz PŘEROV, část 1

okality	Název toku	ř.km.	k.ú.	Rozloha v m <sup>2</sup> celkem**	ručně- strojně	úklid biomasy	Termín realizace od - do	stručný popis úseku (bližší informace v jednotlivých kartách sečení)	Jedn. ceny Kč/m2	Nabídková cena za jednu seč	Počet sečí	Cena celkem	HM	
1.	Bystřička	10,500 - 12,146	Chvalčov	12 284	ručně	mulčování	I. do 15.6 II. do 1.9	Pokos travního porostu včetně likvidace jednoletých výmladků po obou březích včetně dna. Mulčování a v Lipové, Křtomil výhrab s odvozem travní hmoty k ekologické likvidaci. Křovinořez	0,98	12 038,32	4	48 153	HM223445	
		9,600 - 10,275	Chvalčova Lhota	5 166	ručně	mulčování	I. do 15.6 II. do 1.9		1,14	5 889,24	4	23 557		
		5,391 - 5,825	Rychlov	4 551	ručně	mulčování	I. do 15.6 II. do 1.9		1,14	5 188,14	4	20 753		
		3,100 - 4,100	Lipová, Křtomil	8 760	ručně	odvoz biomasy	I. do 15.6 II. do 1.9		2,97	26 017,20	4	104 069		
2.	Bystřička	0,00 - 0,947	Dřevohostice	16 729	ručně	mulčování	I. do 1.7 II. do 30.9	Pokos travního porostu včetně likvidace jednoletých výmladků po obou březích včetně dna. Mulčování s ponecháním travní hmoty. Křovinořez, svahová sekačka	1,06	17 732,74	4	70 931	HM223429	
	Moštěnka	23,878 - 25,655	Dřevohostice, Turovice	49 829	ručně	mulčování			0,98	48 832,42	4	195 330	HM221212	
3.	Moštěnka	0,000 - 1,100	Kroměříž	17 000	strojně/ ručně	mulčování	I. do 15.6 II. do 30.9	Pokos travního porostu levého břehu vodního toku Moštěnka včetně levobřežní bermy a hráze včetně likvidace keřových výmladků. Mulčování s ponecháním travní hmoty. Částečně mechanizace. Křovinořez, svahová sekačka	0,98	16 660,00	4	66 640	HM222004	
4.	Svodnice	15,200 - 14,220	Lověšice	6 728	ručně	mulčování	I. do 15.7 II. do 30.9	Pokos travního porostu včetně likvidace jednoletých výmladků po obou březích včetně dna. Mulčování s ponecháním travní hmoty. Křovinořez	0,98	6 593,44	4	26 374	HM906565	
		11,310 - 10,890	Věžky	3 671					1,15	4 221,65	4	16 887		
5.	Kelčický potok	2,42 - 2,80	Kelčice, Vranovice	17 000	ručně	mulčování	I. do 15.7. II. do 30.9.	Pokos travního porostu včetně likvidace jednoletých výmladků po obou březích včetně dna. Mulčování s ponecháním travní hmoty. Částečně mechanizace. Křovinořez, žací ramenem	1,15	19 550,00	4	78 200	HM906590	
		2,80 - 3,30			ručně									
		3,30 - 3,945			ručně/ strojně									
6.	Studenecký potok	0,000-1,319	Čelechovice na Hané, Studenec	8 940	ručně	mulčování	I. do 15.7. II. do 30.9.	Pokos travního porostu včetně likvidace jednoletých výmladků po obou březích včetně dna. Mulčování s ponecháním travní hmoty. Nepřístupný mechanizaci. Křovinořez	2,15	19 221,00	4	76 884	HM906331	
7.	Nemilanka	2,430 – 3,000	Olomouc	16 882	ručně /strojně	odvoz biomasy	I. do 15.6. II. do 15.8. III. do 31.10.	Pokos travního porostu včetně likvidace jednoletých výmladků po obou březích včetně dna. Výhrab posečeného porostu s odvozem a zákonná likvidace! Částečně mechanizaci. Křovinořez	2,15	36 296,30	6	217 778	HM905200	
		3,100 – 4,750												
		5,470 – 5,931												
8.	Blata	35,200 - 34,750	Senice na Hané	1 800	ručně	odvoz biomasy	I. do 15.6. II. do 15.8. III. do 31.10.	Pokos travního porostu včetně likvidace jednoletých výmladků po obou březích včetně dna mezi opěrnými zdmi . Výhrab posečeného porostu s odvozem a zákonná likvidace! Křovinořez	2,75	4 950,00	6	29 700	HM905205	
9.	Slatinka	1,790 – 1,880	Slatinice na Hané	2 200	ručně/ strojně	mulčování	I. do 15.6. II. do 30.9.	Pokos travního porostu včetně likvidace jednoletých výmladků po obou březích včetně dna. Mulčování a v Lípě výhrab s odvozem travní hmoty k ekologické likvidaci. Křovinořez	0,98	2 156,00	4	8 624	bez HM	
	Deštná	4,510 – 4,760	Lípy	1 000					odvoz biomasy	2,75	2 750,00	4	11 000	HM905209
13	Kozrálka	7,724 - 6413	Prusinovice	5 280	ručně/ strojně	mulčování	I. do 15.6. II. do 30.9.	Pokos travního porostu včetně likvidace jednoletých výmladků po obou březích Mulčování s ponecháním travní hmoty.	0,98	5 174,40	4	20 698	HM905198	
<b>Celková výměra na jednu seč v m2</b>								<b>177 820</b>	<b>Cena za jednu seč v Kč</b>		<b>233 271</b>	<b>Celková nabídková cena v Kč</b>		<b>1 015 576 Kč</b>

pozn. pokud je rozdíl mezi 1. a 2. pokosem, je vždy uvedena výměra vyšší