

OBCHODNÍ PODMÍNKY

KUPNÍ SMLOUVA

uzavřená dle § 2079 a násl. zákona č. 89/2012 Sb., občanského zákoníku, v účinném znění mezi smluvními stranami

Níže uvedeného dne, měsíce a roku se dohodli, dle svého prohlášení svéprávní k právnímu jednání, a to:

1. Prodávající: **Olympus Czech Group, s.r.o., člen koncernu**
Údaje o zápisu v OŘ či v jiné evidenci: Městský soud v Praze, oddíl C, vložka 93921
Sídlo: Evropská 176/16, 160 41 Praha 6
Zastoupený: Ing. Ivo Lukešem, CSC., prokuristou a Janem Podlipným, prokuristou
IČO: 27068641
DIČ: CZ27068641
Bankovní spojení: [REDAKCE]
Číslo účtu: [REDAKCE]
Zmocnění: Ing. Daniel Dedek, manažer prodeje

(dále jen „prodávající“)

2. Kupující: **Nemocnice TGM Hodonín, příspěvková organizace**
Sídlo: Purkyňova 11, 695 26 Hodonín
Právní forma: 331 - Příspěvková organizace
Zastoupený: MUDr. Věrou Dostálovou, ředitelkou
IČO: 00226637
bankovní spojení: [REDAKCE]
číslo účtu: [REDAKCE]

(dále jen „kupující“)

I. Úvodní ustanovení

Podkladem pro uzavření této smlouvy je zadávací dokumentace k zadávacímu řízení na zakázku na dodávky s názvem „**Duodenoskop s kompletní věží**“, na základě které byla nabídka prodávajícího vybrána jako nejvhodnější. Prodávající se zavazuje dodržovat podmínky stanovené v této smlouvě, jakožto i podmínky vyplývající z výše uvedené veřejné zakázky.

II. Předmět smlouvy

1. Předmětem této smlouvy je dodávka jednoho kusu duodenoskopu s kompletní věží (dále rovněž jen „**přístroj**“, „**předmět koupě**“). Předmět koupě je podrobně specifikován v příloze č. 1 této Kupní smlouvy – Technická specifikace a musí splňovat nejméně všechny v příloze uvedené minimální požadavky. Součástí předmětu smlouvy je poskytování záručního a pozáručního servisu.
2. Prodávající je povinen dodat předmět smlouvy v souladu se svojí nabídkou, s podmínkami vyplývajícími ze zadávací dokumentace na výše uvedenou veřejnou zakázku a s touto smlouvou. Kupující je povinen prodávajícímu uhradit kupní cenu.
3. Smluvní strany se dále dohodly, že součástí závazku prodávajícího dodat přístroj je dále závazek prodávajícího uvést přístroj do provozu, proškolit pracovníky kupujícího, zajistit zkušební provoz,

poskytovat záruční servis a od okamžiku uplynutí záruční doby pozáruční servis včetně pravidelných prohlídek. Podmínky poskytování pozáručního servisu jsou blíže specifikovány v článku V této Kupní smlouvy.

4. Prodávající se dále zavazuje ve lhůtě pro dodání přístroje dodat k tomuto přístroji:
 - technologické certifikáty, kterými disponuje,
 - prohlášení o shodě dodávaného přístroje s technickými požadavky kupujícího na plnění,
 - certifikáty či oprávnění na provádění servisu, příp. seznam společností, které mají oprávnění provádět servis na tomto přístroji, v souladu se zákonem č. 268/2014 Sb., o zdravotnických prostředcích, a o změně zákona č. 634/2004 Sb., o správních poplatcích, v platném znění (dále jen „zákon o zdravotnických prostředcích“),
 - další doklady potřebné k užívání přístroje, a to zejména návod k použití v českém jazyce, záruční listy, dodací list apod.
5. Prodávající prohlašuje, že:
 - je plně oprávněn k prodeji předmětu koupě podle této smlouvy včetně oprávnění převést vlastnictví k předmětu koupě na kupujícího,
 - předmět koupě není zatížen žádným právem třetí osoby či třetích osob, zejména že není předmětem zástavního práva, předkupního práva či na ni nevázne věcné břemeno,
 - předmět koupě nepochází z trestné činnosti, z výsledku trestné činnosti či jakéhokoliv jednání, které je v rozporu s obecně závaznými právními předpisy.

III. Dodací podmínky

1. Prodávající se zavazuje kupujícímu dodat předmět koupě s listinami uvedenými v článku II. odst. 4 této smlouvy nejpozději do 8 týdnů od písemné výzvy objednatele.
2. Smluvní strany se dohodly, že místem plnění dle této smlouvy je Nemocnice TGM Hodonín, příspěvková organizace Purkyňova 11, 695 26 Hodonín.
3. Předmět koupě dle této smlouvy se smluvní strany zavazují předat na základě písemného předávacího protokolu. Přejedání vlastnictví na kupujícího nastává okamžikem jeho podpisu.

IV. Kupní cena a platební podmínky

1. Cena je stanovena jako konečná a nepřekročitelná pro sjednaný předmět smlouvy. Cena dle této smlouvy je stanovena následně:

	1.239.000,- Kč bez DPH,
DPH ve výši	260.190,- Kč,
	1.499.190,- Kč cena celkem včetně DPH
2. Sjednaná kupní cena zahrnuje veškeré náklady prodávajícího nutné k realizaci předmětu plnění. V kupní ceně je tak zahrnuta zejména doprava, náklady na instalaci, uvedení přístroje do provozu, proškolení pracovníků kupujícího, zajištění zkušebního provozu, odstranění případných vad, provedení předepsaných zkoušek, zabezpečení prohlášení o shodě certifikátu a atestů všech materiálů a prvků apod.
3. Sjednaná kupní cena nezahrnuje poskytování pozáručního servisu.
4. Smluvní strany se dohodly, že kupní cena stanovená v odst. 1 tohoto článku bude kupujícím uhrazena na základě jedné faktury s náležitostmi daňového a účetního dokladu. Splatnost faktury je 30 dní ode dne jejího vystavení kupujícímu, a to bezhotovostně na účet prodávajícího uvedený v záhlaví této smlouvy.
5. Prodávající je oprávněn vystavit fakturu po protokolárním předání a převzetí předmětu koupě dle této smlouvy kupujícímu a současně je povinen ji kupujícímu doručit nejpozději 3. den ode dne vystavení.

6. V případě, že daňový doklad nebude obsahovat všechny nezbytné náležitosti, je kupující oprávněn vrátit jej prodávajícímu k doplnění či přepracování. V takovém případě se přeruší plynutí lhůty splatnosti a nová lhůta splatnosti začne plynout doručením opraveného daňového dokladu kupujícímu.
7. Dojde-li k prodloužení s úhradou faktury, je prodávající oprávněn účtovat kupujícímu pokutu z prodloužení ve výši 0,05 % z dlužné částky za každý den prodloužení, počínaje dnem následujícím po dni splatnosti faktury až do zaplacení dlužné částky.
8. Faktura musí splňovat náležitosti daňového a účetního dokladu dle zákona č. 235/2004 Sb., o dani z přidané hodnoty, v platném znění. V případě, že faktura nebude obsahovat některou z náležitostí stanovených v souladu se zněním předchozí věty, má kupující právo ji vrátit bez zbytečného odkladu prodávajícímu. Nová lhůta splatnosti počíná běžet ode dne opětovného doručení faktury kupujícímu.

V. Záruční doba, servisní podmínky, pozáruční servis

1. **Záruční doba**
Záruční doba předmětu koupě poskytnutá kupujícím je 24 měsíců od podpisu předávacího protokolu. Záruka se vztahuje i na závady způsobené vadou materiálu nebo výrobní vadou.

Do záruční doby se nezapočítává doba, po kterou kupující nemůže předmět koupě používat vzhledem k reklamovaným vadám.
2. **Záruční servis**
V záruční době odstraní prodávající zjištěné závady bezplatně. Prodávající je povinen odstranit vady, na něž se vztahuje záruka, nejpozději do 48 hodin ode dne doručení oznámení o vadách od kupujícího, nebude-li dohodnuto jinak.
Za odstranění vady, na kterou se vztahuje záruka, se považuje stav, kdy je předmět koupě bez reklamovaných vad předán kupujícímu a o tomto předání je sepsán písemný protokol podepsaný oprávněnými zástupci obou smluvních stran.
3. **Způsob ohlášení závady v záruční době**
Oznámení o závadách přístroje musí být vůči prodávajícímu učiněno písemně (dopisem, e-mailem, faxem), případně telefonicky a následně potvrzeno písemně, na jeden z následujících kontaktů:
 - Adresa: Olympus Czech Group, SERVIS ZT, Evropská 176/16, 160 41 Praha 6
 - Kontaktní osoba: [REDAKCE]
 - Telefon: [REDAKCE]
 - E-mail: [REDAKCE]
4. **Pozáruční servis**
Smluvní strany se podpisem této smlouvy dohodly na poskytování pozáručního servisu kupujícímu po dobu osmi let od uplynutí záruční doby. Pozáruční servis se zavazuje provádět prodávající, případně společnost, na kterou prodávající tento závazek převede. Prodávající však ručí za to, že pozáruční servis bude prováděn v souladu s právními předpisy, především se zákonem o zdravotnických prostředcích.
5. **Cena pozáručního servisu je stanovena dohodou smluvních stran:**

Cena za 1 hodinu servisu technika v Kč bez DPH 470,- Kč

Cena za 1 preventivní prohlídku v Kč bez DPH 9.550,- Kč

Uvedené ceny jsou včetně dopravy technika a dalších nezbytných nákladů. Výše uvedené ceny nezahrnují cenu náhradních dílů. Do hodin poskytování servisu technika se nezapočítává čas technika strávený na cestě. Náklady na dopravu technika musí být zohledněny v hodinové sazbě technika (nelze účtovat kupujícímu navíc).

Evidenční číslo prodávajícího:
177/EF/2017

6. Uvedené sazby pozáručního servisu jsou pro prodávajícího závazné po celou dobu jeho poskytování, mohou být změněny pouze s účinností od roku 2018, pokud vývoj cen v národním hospodářství (inlace) přiznaný za předešlý kalendářní rok v meziročním nárůstu v ČR přesáhne 2 %. V tomto případě lze navýšit cenu pouze o částku odpovídající výši inflace v ČR předchozího kalendářního roku oficiálně vyhlášené Českým statistickým úřadem, a vyhotovením písemného dodatku k této smlouvě.
7. Způsob ohlášení závady vzniklé po dobu plynutí pozáruční doby
Oznámení o závadách přístroje musí být vůči prodávajícímu učiněno písemně (dopisem, e-mailem, faxem), případně telefonicky a následně potvrzeno písemně, na jeden z následujících kontaktů:
 - Adresa: Olympus Czech Group, SERVIS ZT, Evropská 176/16, 160 41 Praha 6
 - Kontaktní osoba: [REDACTED]
 - Telefon: [REDACTED]
 - E-mail: [REDACTED]
8. Proávající je povinen odstranit vady přístroje v době plynutí pozáruční doby nejpozději do 48 hodin od dne doručení oznámení o vadách od kupujícího, nebude-li dohodnuto jinak. Za odstranění vady, se považuje stav, kdy je přístroj bez reklamovaných vad předán kupujícímu a o tomto předání je sepsán písemný protokol podepsaný oprávněnými zástupci obou smluvních stran.
9. Při provádění pozáručního servisu, konkrétně při dodávání náhradních dílů, nemůže cena náhradních dílů překročit cenu v místě a čase obvyklou.
10. Pro případ nedodržení povinnosti prodávajícího poskytnout kupujícímu pozáruční servis a tento provést v souladu se zákonem o zdravotnických prostředcích, případně zajistit společnost, která tento závazek splní na místo prodávajícího, zavazuje se prodávající k náhradě škody, která tímto kupujícímu v důsledku této skutečnosti vznikne.
11. Kupující si vyhrazuje, že v průběhu jednoho kalendářního roku bude provedena alespoň jedna preventivní prohlídka.

VI. Sankce

1. V případě prodlení prodávajícího s dodáním přístroje v termínu dohodnutém oběma smluvními stranami dle čl. III, odst. 1 této smlouvy, zaplatí prodávající kupujícímu smluvní pokutu ve výši 0,5 % z kupní ceny přístroje, za každý započatý den prodlení.
2. V případě prodlení prodávajícího s odstraněním závady, na kterou se vztahuje záruka, v termínu dle čl. V, odst. 2, zaplatí prodávající kupujícímu smluvní pokutu ve výši 0,5 % z ceny přístroje, za každý započatý den prodlení.
3. V případě prodlení prodávajícího s odstraněním závady po dobu plynutí doby poskytování pozáručního servisu, v termínu dle čl. V odst. 8, zaplatí prodávající kupujícímu smluvní pokutu ve výši 0,5 % z ceny přístroje, za každý započatý den prodlení.
4. V případě prodlení kupujícího s úhradou faktury zaplatí kupující prodávajícímu pokutu z prodlení ve výši 0,05 % z dlužné částky za každý den prodlení.
5. Smluvní pokuty, které jsou prokazatelné a oprávněné, jsou splatné ve lhůtě 30 dnů po doručení vyúčtování takové smluvní pokuty. Uplatněním smluvní pokuty není dotčeno právo na náhradu škody. Smluvní pokuta se nezapočítává na náhradu škody.

VII. Ukončení smluvního vztahu

1. Smlouvu lze ukončit písemnou dohodou.

2. Smluvní strany se dále dohodly na právu kupujícího vypovědět tuto smlouvu co do závazku prodávajícího poskytovat kupujícímu pozáruční servis s dvouměsíční výpovědní lhůtou. Výpovědní lhůta počne běžet prvním dnem kalendářního měsíce následujícího po doručení výpovědi a končí uplynutím posledního dne příslušného kalendářního měsíce. Prodávající je povinen v takovém případě uhradit kupujícímu smluvní pokutu ve výši 5 000 Kč za každý i započatý rok neposkytování pozáručního servisu, zbývající do uplynutí doby poskytování pozáručního servisu.
3. Kupující je oprávněn od této smlouvy nad rámec zákonných důvodů dále odstoupit v případě prodloužení prodávajícího s plněním o více než 30 kalendářních dnů.
4. Prodávající je oprávněn od této smlouvy odstoupit v případě prodloužení kupujícího s převzetím předmětu koupě, ačkoliv byl prodávajícím písemně vyzván, o více než 30 kalendářních dnů.
5. Odstoupení musí být učiněno písemně a je účinné dnem jeho doručení druhé smluvní straně. Smluvní strana, jejíž porušení povinnosti vyplývající z této smlouvy bylo důvodem pro odstoupení od této smlouvy, nemá nárok na náhradu škody, která jí odstoupením od smlouvy vznikla.
6. Odstoupením od smlouvy nezaniká vzájemná sankční odpovědnost stran.
7. V případě opakovaných závad na přístroji, výskytu neodstranitelné vady nebo neuznání oprávněné reklamace po dobu plynutí záruční lhůty, si kupující vyhrazuje právo odstoupit od smlouvy. Prodávající je v tomto případě povinen uhradit kupujícímu veškeré náklady spojené s pořízením přístroje - kupní cenu přístroje. Prodávající na vlastní náklady zajistí odvoz přístroje v termínu určeném kupujícím.

VIII. Ustanovení společná a závěrečná

1. Tato smlouva, jakož i právní vztahy z této smlouvy vzniklé nebo v této smlouvě výslovně neupravené se řídí příslušnými ustanoveními obchodního zákoníku, případně dalšími zákony a jinými právními předpisy, jejichž ustanovení se vztahují k této smlouvě.
2. Pokud by se některé z ustanovení této smlouvy stalo podle platného práva v jakémkoli ohledu neplatným, neúčinným nebo protiprávním, nebude tím dotčena nebo ovlivněna platnost, účinnost nebo právní bezvadnost ostatních ustanovení této smlouvy. Jakákoli vada této smlouvy, která by měla původ v takové neplatnosti nebo neúčinnosti, bude dodatečně zhojena dohodou účastníků přijetím ustanovení nového a platného, které bude respektovat ujednání a zájem smluvních stran.
3. Veškeré změny této smlouvy je možné činit pouze v písemné formě, a to na základě oboustranně podepsaného dodatku k této smlouvě.
4. Všechny záležitosti a spory vyplývající z této smlouvy se smluvní strany zavazují řešit především smírnou cestou a dohodou ve snaze odstranit nedostatky, které brání plnění smlouvy.
5. Smluvní strany se zavazují vzájemně poskytovat součinnosti při plnění této smlouvy.
6. Odmítne-li některá ze smluvních stran převzít písemnost nebo její převzetí znemožní, má se za to, že písemnost doručena byla.
7. Smlouva je sepsána ve 4 vyhotoveních, z nichž každá strana obdrží dvě vyhotovení.
8. Účastníci shodně a výslovně prohlašují, že došlo k dohodě o celém obsahu této smlouvy, že si tuto smlouvu přečetli, jejímu obsahu porozuměli a tato byla sepsána na základě jejich pravé, vážné a svobodné vůle, nikoli za nápadně nevýhodných podmínek, na důkaz čehož připojují vlastnoruční podpisy.

Evidenční číslo prodávajícího:
177/EF/2017

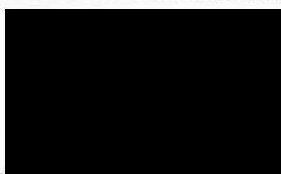
9. Tato smlouva je uzavřena dnem podpisu druhou smluvní stranou. Smlouva nabývá účinnost zveřejněním v registru smluv dle odst. 12 tohoto článku.
10. Prodávající souhlasí s případným zveřejněním informací o této smlouvě dle zákona č. 106/1999 Sb., o svobodném přístupu k informacím, ve znění pozdějších předpisů.
11. Prodávající dále souhlasí se zveřejněním celé smlouvy včetně všech příloh, jejich dodatků a skutečně uhrazené ceny na profilu zadavatele (tj. kupujícího).
12. Tato smlouva podléhá povinnosti zveřejnění dle zákona č. 340/2015 Sb., o zvláštních podmínkách účinnosti některých smluv, uveřejňování těchto smluv a o registru smluv, ve znění pozdějších předpisů. Zveřejnění smlouvy zajistí kupující. Prodávající označil tyto jmenovitě uvedená data za citlivá, která nepodléhají zveřejnění: jednotkové ceny, výše poskytnuté slevy, identifikační údaje servisního technika, cena za hodinu práce servisního technika, cena pravidelné technické kontroly.
13. Součástí této smlouvy jsou následující přílohy:

Příloha č. 1 Technická specifikace

Kupující:

19. 09. 2017

V Hodoníně dne:



MUDr. Věra Dostálová
ředitelka

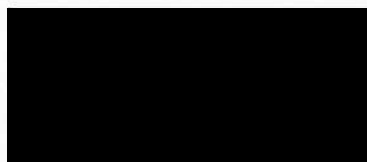
Nemocnice TGM Hodonín
příspěvková organizace -12-
Purkyňova 11, 695 26 Hodonín
IČ: 00226637, DIČ: CZ00226637

Prodávající:

V Praze dne: 12.9.2017



Ing. Ivo Lukeš, CSc.
prokurista



Jan Podlipný
prokurista

Olympus Czech Group, s.r.o.,
člen koncernu; Evropská 176/16
160 41 Praha 6, IČ: 27068641
tel.: +420 221 985 162

Technická specifikace



Xenonový zdroj studeného světla CLV-190

- použití pro videoendoskopy s CCD barevným videočipem, fiberoendoskopy a chirurgické aplikace.
- možnost napojení endoskopu do videořetězce pouze přes zdroj světla (tzv. „One-Touch Connection“)
- automatické uložení předchozího nastavení,
- možnost využít funkce NBI, PDD (Narrow Band Imaging, Photo Dynamic Diagnosis)
- **automatické nastavení intenzity osvětlení** - 17 kroků (stupňů nastavení)
- **hlavní vyšetřovací lampa** - 300W xenonová lampa
- **průměrná životnost lampy** - 500 provozních hodin
- **záložní lampa** - 12V/35W halogen
- **spuštění prosvětlování** - 7 sec.
- **vzduchová pumpa nastavení** - 4 kroky (stupně nastavení)
- **rozměry** - š 370 x v 150 x d 476 mm
- **váha** - 19 kg
- **kompatibilita** - videoprocessor Olympus Exera III., CV-190

Přístroj je plně kompatibilní se všemi stávajícími flexibilními endoskopy výrobce Olympus na pracovišti endoskopického centra zadavatele.



EVIS EXERA III





Technická specifikace

Videoprocessor CV-190 EXERA III

- **NBI** – úzkopásmové zobrazování je nejnovější technické řešení, které lze kombinovat spolu se zvětšením obrazu při endoskopii, osvětluje objekt přes filtry úzkými výřezy červené, zelené a modré (R/G/B) části spektra. Tak je získán obraz s dobře odlišenými úrovněmi sliznice a zvýšeným kontrastem sliznice vůči níže ležící cévní síti. Tímto je možno výrazně lépe odhalit v jícnu, žaludku a tlustém střevě zánětlivé choroby sliznice, novotvarové léze apod.
- **Dual Focus** – unikátní elektronické nastavení zaostřovací vzdálenosti ve dvou módech – Normal – hloubka pole 5-100mm
- Near – hloubka pole 2-6 mm
- **zobrazovací systém** - CCD čip s rozlišením SDTV i HDTV 1080i (HighDefinitionTV)
- **Automatic Gain Control (AGC)** - automatické řízení jasu čipu – zvýšení citlivosti čipu pro snímání obrazu
- **obrazový výstup** – 16:9 nebo 16:10 pro HDTV monitor
- **nastavení velikosti zobrazení** - velikosti (Medium, Semi-full, Full screen) + Elektronický Zoom 1,2 a 1,5x
- **nastavení zvýraznění obrazu** - 3 skupiny (enhancement modes) A,B,Edge v možnosti 8 kroků (celkem 24 variant)
- **kontrast** - 3 možnosti (N,H,L) Normal, High, Low
- **nastavení barevného odstínu** - R,B,Chroma +/- 8 kroků
- **vstup/ výstup** - Analog HDTV výstup - RGB (PAL) nebo YPbPr(PAL)
Analog SDTV výstup – VBS kompozit(/PAL)
Y/C(/PAL) a RGB (PAL)
Digitalní výstup – HD-SDI (SMPTE292M) SD-SDI(SMPTE259M) DV (IEEE1394) a DVI (WUXGA, 1080p nebo SXGA)
- **automatické nastavení bílé** - nebo ručně přes čelní panel
- **Iris Mode** – **potlačení odlesků v obraze** - celoplošné/místní/kombinované
- **zmrazení obrazu** – z klávesnic, endoskopu nebo z programovatelného tlačítka panelu
- **Pre-Freez** – zajišťuje výběr nejostřejšího obrazu pro archivaci za použití interního bufferu
- **předvolba nastavení patientských dat** - až 50 pacientů s údaji: číslo pacienta, datum narození, věk, pohlaví, datum záznamu, čas, číslo obrázku, videonastavení, nastavení zobrazení, fyzická indikace, komentář apod.
- **možnost ovládání nastavení z – endoskopu**- 4 programovatelná tlačítka, předního panelu CV 190 - 2 programovatelná tlačítka , z klávesnice – 4 programovatelná tlačítka a 2 pedály vždy s volbou funkcí: uživatel, zdroj obrazu, nastavení tónů barev, zmrazení, zvýraznění obrazu, zoom, speciální nastavení světla, šipka monitoru,stopky, charakteristika obrazu, expozice obrazu, PiP, PoP, formát obrazu apod.
- **PiP index** – zobrazení až 4 vybraných snímků v indexu na monitoru
- **uživatelská nastavení** – pro 20 různých uživatelů
- **Identifikace používaného endoskopu** - typ endoskopu, výrobní číslo, volitelný údaj, počet užití, přístup nástroje, technické parametry endoskopu (úhel pohledu, šířka pracovního kanálu, průměr prac. tubusu a distálního konce.)
- **Archivace obrázků – Flash Disc** – MAJ-1925 Olympus (2GB) nebo jiný do 32GB (FAT32 kompatibilní)

Technická specifikace

kompresní formát nahrávání TIFF - bez komprese, JPEG (komprese cca.1/5, 1/10)
kompresní formát nahrávání snímků TIFF - bez komprese cca.227 obrázků, JPEG (komprese cca.1/5-1024 obrázků, 1/10-2048 obrázků)

- **DICOM rozhraní** - nebo Olympus dokumentační systém ENDOBASE
- **Paměťový backup systému** - automaticky ukládá všechna uživatelské nastavení systému - white balance, Iris mode, enhancement, image size, color tone.....
- **Rozměry** - š 370 x v 85 x d 455 mm
- **Váha** - 10,7 kg

Přístroj je plně kompatibilní se všemi stávajícími flexibilními endoskopy výrobce Olympus na pracovišti endoskopického centra zadavatele.



EVIS EXERA III

Technická specifikace

Elektrochirurgická jednotka ESG-100

monopolární / bipolární elektrochirurgická jednotka pro endoskopickou chirurgii, použitelná pro endoskopy vhodné pro chirurgii s možností rozšíření o argon plasma koagulaci formou APC jednotky ESG-300.

vysokofrekvenční výstup typy módů	- výstupní metody - Monopolární módy - 5 pro řezání - Cut 1,2,3 a Pulsní řez - PulseCut – slow a fast - 3 pro koagulaci (Soft, Forced 1 a Forced 2)
vysokofrekvenční výstup typy módů	- výstupní metody - Bipolární módy - 3 pro řezání – Cut 1,2,3 - 3 pro koagulaci – Soft Coag, RF Coag, RF Coag+RCAP (RCAP=Resistance Controlled Automatic Power)
základní frekvence	- 330 - 380 kHz
maximální výstup	- 120 W
ovládání výstupu	- nožním spínačem
doba pracovního režimu	- 10 vteřin ON, 30 vteřin OFF pro všechny módy - 10 vteřin ON, 5 vteřin OFF pro RF Coag / RF Coag+RCAP
váha	- 6,5 kg
rozměry	- 295 x 375 x 115 mm

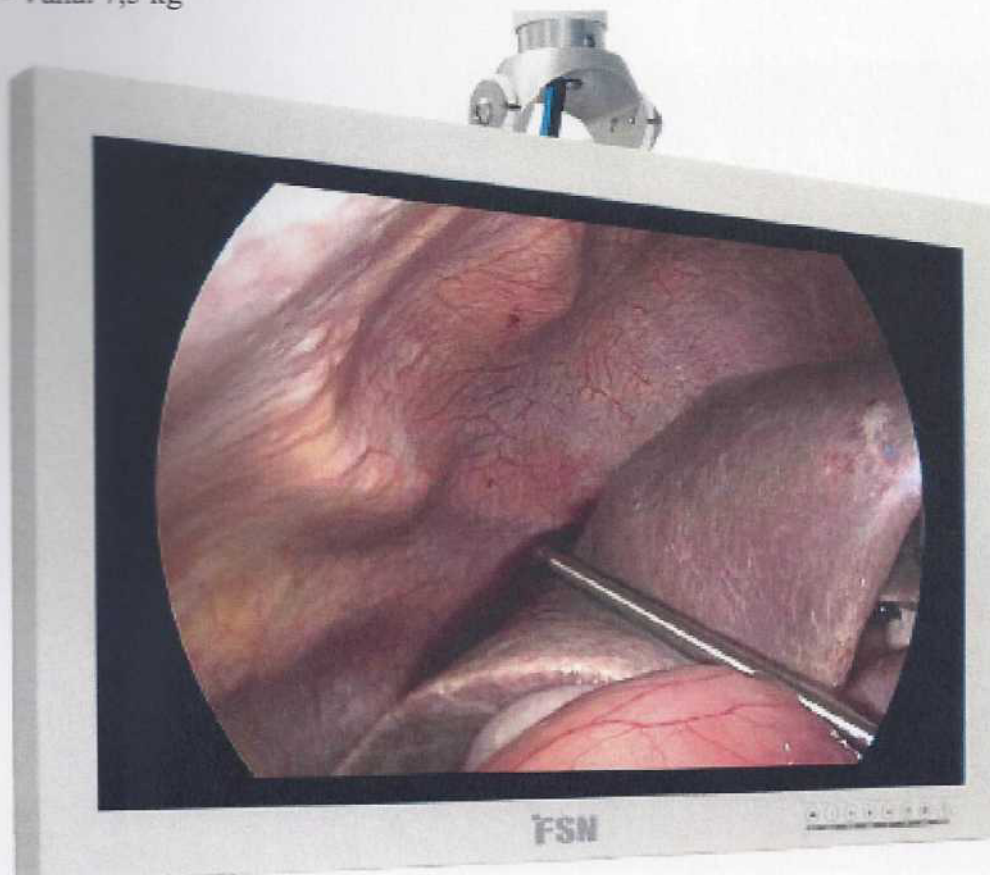
- příslušenství a nedílná součást
P-kabel, Pacietská destička



Technická specifikace

LCD HD Medicínský monitor FS-P2601D Foreseeson 24" – kalibrován pro endoskopické a chirurgické využití

- Desinfikovatelné provedení, antireflexní úprava, nastavitelná velikost obrazu, zmražení obrazu, zoomování, PiP
- Vysoké rozlišení 1920x1200 pixelů
- Zobrazovací úhel 178°
- Videosystém PAL/ HD
- Doba odezvy 6ms
- Kontrast 1000:1
- Menu na obrazovce
- Standard. video vstup, 1x DVI-D2 1xDVI-D1, +xVGA, 1xSD/HD/3G-SDI, 1x C-video, 2x S-video, 1x komponent RGBS,YPbPR,5yBNC
- Standard video výstup 1xDVI-D, 1x SD/HD/3G-SDI (BNC),
- Zavěšení – 100 mmVESA/WVESA
- Rozměry: (š) 580 x (v) 386 x (h) 95 mm
- Váha: 7,5 kg



Technická specifikace

Odsávací pumpa KV - 6

Odsávací vakuové čerpadlo

Vakuometr

mikrobiofiltr

odsávací láhev 2,5litru

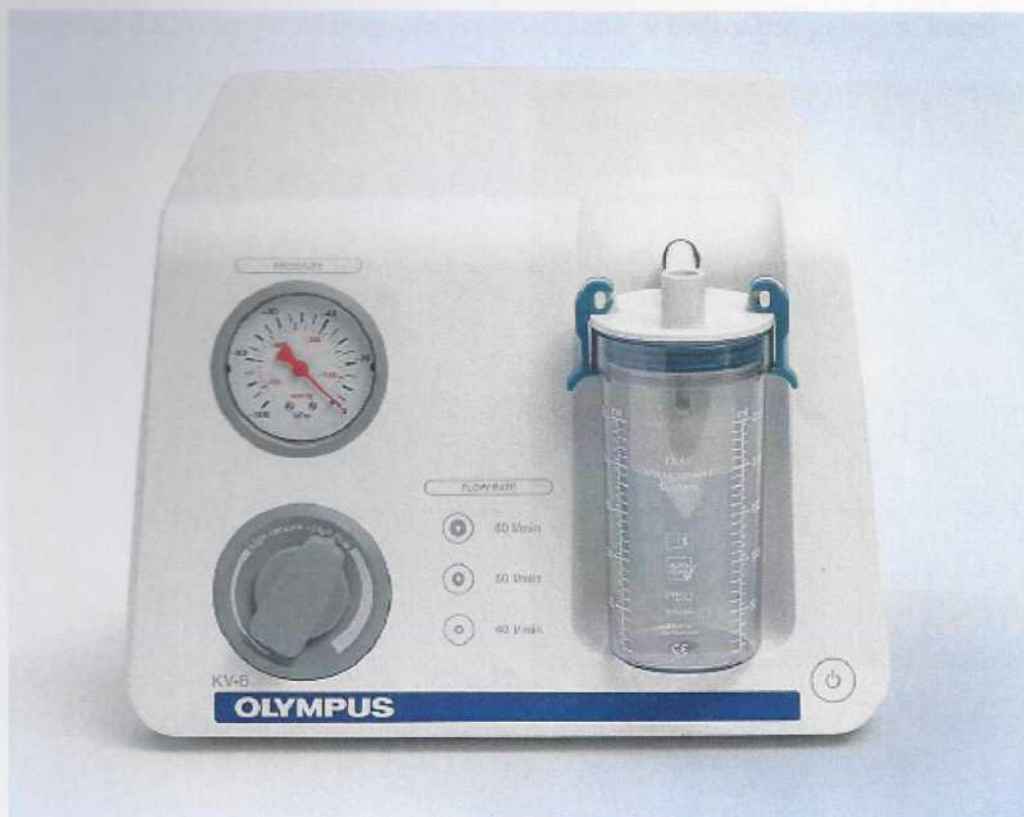
Nominální vakuum 95 kPa

Výkon 50 L / min

Rozměr Š 305x D 210 x H 375 mm

Váha 9,3 Kg

Jednorázové a vícenásobně použitelné nádoby.



Technická specifikace

OFP-2 oplachovací vodní perestaltická pumpa

Zařízení pro oplach sliznice horní a dolní části GIT, použitelná také pro plnění orgánů při použití ultrazvukové sondy.

Možnost připojení k zvláštnímu oplach. kanálu endoskopů Olympus řady 160, 180, 185, 190 a k pracovnímu kanálu všech ostatních endoskopů pomocí adaptéru MAJ 1616 a připojovací hadičky.

- *ovládání přímo z endoskopu nebo přidavnou šlapkou*
- *kontinuální nastavení výkonu přes dotyková tlačítka*
- *automatické vypnutí v případě prázdné nádoby*
- *okamžité vypnutí do stand-by režimu*
- *autoklávovatelné příslušenství (nádobka, připojení atd.)*
- *průtok* max. 750ml/min přes pracovní kanál
- *průtok* max. 230ml/min přes přidavný oplach. kanál
- *nádoba na vodu* obsah 2 l. autoklávovatelná, kompatibilní s ETD systémy
- *rozměr* š 200 x d 173 x h 385 mm
- *váha* 4 kg s prázdnou nádobou

Součástí dodávky je: adaptér pro pracovní kanál a hadice pro pracovní kanál



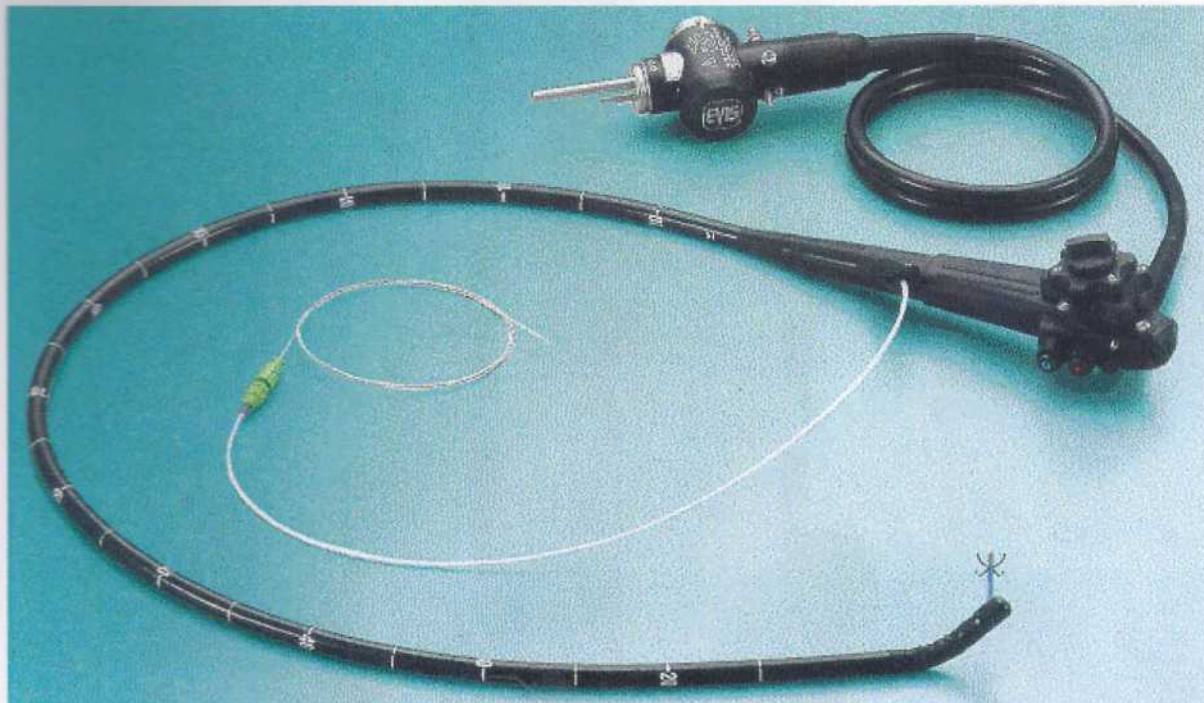
Technická specifikace

Videoduodenoskop TJF - 145

Přístroj vhodný pro terapeutické výkony, jako jsou různé drenáže, endoprotézy, litotrypse žlučových kamenů apod. Videoduodenoskop je plně kompatibilní s nástroji Olympus a nástroji konkurenčních firem. Šíře pracovního kanálu 4,2 mm umožňuje aplikaci 12Fr.stentů. Pozice vstupu a výstupu terapeutického nástroje je zajištěna v pohledovém poli.

- **optický systém:**
 - zorné pole - 100°
 - směr pohledu - 5° šikmý pohled
 - hloubka pole - 5 – 60 mm
 - minimální rozlišovací - vzdálenost 10 mm
- **zaváděcí tubus**
 - zevní průměr tubusu - 12,5 mm
 - pracovní délka - 1240,0 mm
- **pracovní kanál**
 - vnitřní průměr 4,2 mm
- **ohybová část**
 - rozsah angulace - nahoru 120°
 - dolů 90°
 - doprava 110°
 - doleva 90°

Přístroj je plně kompatibilní se stávajícím videoprocesorem CV-190 Exera III Olympus a zdrojem světla CLV-190 Exera III Olympus na pracovišti endoskopického centra zadavatele.



Technická specifikace

Pojízdný policový stojan – endoskopický vozík

- mobilní, pět polic, minimálně jedna výsuvná
- držák pro dva endoskopy
- položitelné rameno na monitor, uchycení VESA
- EURO lišta na příslušenství
- odkapávací miska
- držák na láhev oplachu
- homologovaná šestizásuvka 230V/50Hz, přívod 3m
- zadní kryt kabeláže, kabel ochranného pospojování
- maximální rozměry – v 1600 x š 600 x h 560 mm
- váha 40 kg

