

SMLOUVA O POSKYTNUTÍ NADAČNÍHO PŘÍSPĚVKU

Nadace O2

IČO: 26700000

se sídlem Praha 4 - Michle, Za Brumlovkou 266/2, PSČ 140 22

zapsaná v nadačním rejstříku u Městského soudu v Praze pod sp. zn. N 450

bankovní spojení: PPF banka, a.s., č. účtu: 2051590003/6000

zastupuje Mgr. Dominika Herdová, ředitelka nadace

(dále jen „**Nadace**“)

na straně jedné

a

Základní škola J. A. Komenského a Mateřská škola Brno, nám. Republiky 10, příspěvková organizace

IČO: 48512184

se sídlem náměstí Republiky 1536/10, Husovice, 61400 Brno

resortní identifikátor: 600108384

bankovní spojení: Česká spořitelna, a.s., č. účtu: 1340186379/0800

zastupuje Roman Procházka, ředitel

(dále jen „**Příjemce**“)

na straně druhé

uzavírají níže uvedeného dne tuto smlouvu o poskytnutí nadačního příspěvku
(dále jen „**Smlouva**“):

1. PŘEDMĚT SMLOUVY

- 1.1. Nadace prostřednictvím grantového programu O2 Chytrá škola podporuje osvětu a vzdělávací aktivity v oblasti bezpečí na internetu, digitálního zdraví a mediální gramotnosti na základních školách v České republice. Nadace má proto zájem podpořit aktivity Příjemce v rámci projektu popsáného v Příhlášce Příjemce, která je Přílohou č. 4 k této Smlouvě (dále jako „**Projekt**“), spočívající ve zvýšení mediální gramotnosti pedagogů, dětí, mladistvých a jejich rodičů, v prevenci negativních důsledků užívání internetu a v osvětě zaměřené na fenomény s tím související (dále jen „**účel**“).
- 1.2. Pro naplnění účelu uvedeného v předchozím odstavci Nadace poskytne za podmínek stanovených touto Smlouvou Příjemci nadační příspěvek ve výši až **99 900 Kč** (slovy: devadesát devět tisíc devět set korun českých; dále jen „**nadační příspěvek**“). Konečná (skutečná) výše nadačního příspěvku poskytnutého dle této Smlouvy bude stanovena na základě finančního vypořádání dle čl. 4 Smlouvy a bude Příjemci písemně oznámena Nadací. Konečná výše nadačního příspěvku nemůže nikdy překročit částku uvedenou v první větě tohoto čl. 1.2 Smlouvy.

- 1.3. Příjemce prohlašuje, že nadační příspěvek uvedený v čl. 1.2 výše od Nadace přijímá, a zavazuje se, že jej bude používat pouze v souladu s účelem uvedeným v čl. 1.1 této Smlouvy a dle podmínek stanovených v této Smlouvě a jejích přílohách.

2. POSKYTNUTÍ NADAČNÍHO PŘÍSPĚVKU

- 2.1. Nadace poskytne Příjemci nadační příspěvek bezhotovostním převodem na účet Příjemce uvedený v záhlaví této Smlouvy jako zálohovou platbu, a to do 30 kalendářních dní od účinnosti této Smlouvy.

3. VYUŽITÍ NADAČNÍHO PŘÍSPĚVKU

- 3.1. Příjemce se zavazuje využít nadační příspěvek k účelu specifikovanému v čl. 1.1 této Smlouvy, tj. k pokrytí nákladů Příjemce vynaložených v souvislosti s Projektem, vzniklých a uhrazených v době od 1. 2. 2026 do 30. 11. 2026.
- 3.2. Nadační příspěvek může Příjemce využít při naplňování účelu specifikovaného v čl. 1.1 této Smlouvy na úhradu následujících oprávněných nákladů Příjemce:
 - (a) na tvorbu nových předmětů/kurzů zaměřených na podporu online bezpečí a digitální gramotnosti, na inovaci předmětů/kurzů.
 - (b) na realizaci dlouhodobých či krátkodobých projektů a projektových dnů a aktivit využívajících projektovou metodu,
 - (c) na tvorbu publikací, aplikací, videí nebo jiných nástrojů dalšího vzdělávání,
 - (d) odměny pedagogů, kteří se naplňováním účelu aktivně zabývají,
 - (e) dalších nákladů vynaložených na realizaci účelu,a to v souladu s podrobnějším plánem aktivit, který je součástí Příhlášky Příjemce tvořící Přílohu č. 4 této Smlouvy (dále jen „**plán aktivit**“).
- 3.3. Náklady Příjemce, k jejichž pokrytí je využit poskytnutý nadační příspěvek, jsou oprávněné, pokud splňují všechny níže uvedené podmínky:
 - (i) musí být nezbytné pro realizaci účelu dle čl. 1.1 Smlouvy;
 - (ii) musí být vynakládány hospodárně a efektivně;
 - (iii) musí vzniknout a být uhrazeny v období specifikovaném v čl. 3.1 Smlouvy;
 - (iv) musí být doloženy kopiemi či originály příslušných (účetních) dokladů vystavených na Příjemce.
- 3.4. Naopak oprávněnými náklady nejsou zejména:
 - (i) předané finance dalšímu subjektu na základě darovací smlouvy;
 - (ii) pokuty nebo úhrady za způsobenou škodu;
 - (iii) náklady, které Příjemce není schopen doložit příslušnými doklady;
 - (iv) náklady, které nebyly uhrazeny.

4. HODNOTÍCÍ ZPRÁVY, FINANČNÍ VYPOŘÁDÁNÍ PROJEKTU

- 4.1. Příjemce je povinen předkládat Nadaci průběžné monitorovací zprávy pokrývající období do 31. května 2026 a do 30. září 2026, vždy do 15 kalendářních dní od uplynutí daného období (dále jen „reportingové zprávy“); vzor nebo odkaz na ní je uveřejněn na: <https://o2chytraskola.cz/grantovy-program>. V této zprávě bude uveden popis konkrétního čerpání příspěvku a aktivit, které byly zrealizovány v období pokrytém příslušnou reportingovou zprávou.
- 4.2. Příjemce je dále povinen nejpozději do **31. 12. 2026**, předložit závěrečnou hodnotící zprávu (dále jen „**závěrečná zpráva**“); vzor závěrečné zprávy je Nadací uveřejněn na: <https://o2chytraskola.cz/grantovy-program>. Součástí závěrečné zprávy musí být též fotodokumentace z realizace aktivit v rámci Projektu, na jejichž zajištění Příjemce využil poskytnutý nadační příspěvek. Přílohou zprávy musí být též vyúčtování použití poskytnutého nadačního příspěvku. Vyúčtování musí být dodáno v účetní sestavě *Výsledovka analyticky dokladově*, kde bude uveden přehled analytických účtů, konkrétní doklady, čísla dokladů a kolik je na daném dokladu z nadačního příspěvku čerpáno; součástí vyúčtování musí být též kopie příslušných (účetních) dokladů.
- 4.3. Reportingové zprávy i závěrečná zpráva podléhají schválení Nadace. Finanční vypořádání nadačního příspěvku probíhá na základě schválení závěrečné zprávy Nadací.
- 4.4. Pokud Příjemce nepředloží Nadaci reportingové zprávy či závěrečnou zprávu včetně všech požadovaných dokumentů ve stanoveném termínu dle čl. 4 této Smlouvy, může Nadace jednostranně odstoupit od Smlouvy.
- 4.5. Nadace posoudí a případně schválí příslušnou zprávu ve lhůtě 30 kalendářních dnů od nejzazšího sjednaného termínu pro doručení dané zprávy Nadaci. Nadace může požadovat doplnění, upřesnění či vysvětlení informací a podkladů obsažených v závěrečné zprávě; k tomu Nadace stanoví Příjemci dodatečnou lhůtu. Pokud by se v takovém případě zkrátila pro opětovné posouzení příslušné zprávy na méně než třicet dní, pak běží od okamžiku, kdy Příjemce poskytne Nadaci požadované doplnění, upřesnění či vysvětlení nová lhůta 30 dní pro posouzení zprávy.

Pokud Nadace ve lhůtě uvedené v tomto odstavci neschválí danou zprávu, má se za to, že Projekt byl realizován v rozporu s touto Smlouvou.
- 4.6. Výše nadačního příspěvku poskytovaného dle této Smlouvy bude odpovídat výši skutečných, náležitě doložených a oprávněných nákladů, které Příjemce uhradil v souladu s touto Smlouvou na realizaci Projektu a uvedl je v závěrečné zprávě. Celková částka, kterou Nadace poskytne Příjemci jako nadační příspěvek, nemůže překročit maximální výši nadačního příspěvku uvedenou v čl. 1.2 Smlouvy.
- 4.7. Pokud je výše skutečných, náležitě doložených a oprávněných nákladů, které Příjemce uhradil v souladu s touto Smlouvou na realizaci Projektu a uvedl je

v závěrečné zprávě, nižší než částka, kterou Nadace Příjemci již poskytla, je Příjemce povinen tento rozdíl Nadaci vrátit, a to nejdéle do 15 pracovních dnů od doručení písemného oznámení Nadace o výši nadačního příspěvku (určené na základě finančního vypořádání dle tohoto článku).

- 4.8. Výše poskytovaného nadačního příspěvku přitom může být Nadací dále proporcionálně snížena dle objemu neoprávněných nákladů na realizaci Projektu zjištěných ve vyúčtování Projektu a také vzhledem k případným porušením ustanovení Smlouvy ze strany Příjemce.
- 4.9. V případě zrušení Příjemce bez likvidace je právní nástupce Příjemce povinen nevyčerpanou (tj. nepoužitou) část nadačního příspěvku Nadaci vrátit, pokud mu Nadace písemně nepotvrdí, že je oprávněn si tuto část ponechat.
- 4.10. V případě zrušení Příjemce s likvidací je Příjemce vždy povinen nevyčerpanou (tj. nepoužitou) část nadačního příspěvku Nadaci vrátit, a to bez zbytečného odkladu po vstupu do likvidace.
- 4.11. Příjemce vrátí nevyčerpanou část nadačního příspěvku dle předchozích odstavců tohoto článku na účet Nadace uvedený v záhlaví této smlouvy.
- 4.12. Veškeré náklady spojené s vrácením nadačního příspěvku či jeho části nese Příjemce.

5. PRÁVA A POVINNOSTI SMLUVNÍCH STRAN

- 5.1. Příjemce se zavazuje dodržovat tuto Smlouvu, včetně všech jejích příloh, a obecně závazné právní předpisy.
- 5.2. Příjemce se zavazuje zejména:
 - (i) postupovat při realizaci Projektu a použití poskytnutého nadačního příspěvku v souladu s touto Smlouvou, včetně jejích příloh;
 - (ii) při realizaci Projektu využívat materiálů (např. metodických námětů na výuku) poskytnutých za tímto účelem Nadací a zveřejněných na webových stránkách Nadace: www.o2chytraskola.cz a/nebo uvedených v Příloze č. 1 k této Smlouvě – Pravidlech publicity; způsob využití takto poskytnutých materiálů je popsán v Přihlášce Příjemce, která tvoří Přílohu č. 4 k této Smlouvě;
 - (iii) při realizaci Projektu spolupracovat pouze s vybraným a schváleným vzdělávacím partnerem, který bude zajišťovat jednotlivé vzdělávací aktivity v rámci Projektu, včetně případné lektorské činnosti, a to způsobem popsaným v Přihlášce Příjemce, která tvoří Přílohu č. 4 k této Smlouvě;
 - (iv) bezodkladně informovat Nadaci o všech závažných změnách, které se týkají realizace Projektu, použití nadačního příspěvku nebo plnění této Smlouvy;
 - (v) provádět případné změny v Projektu pouze v souladu s postupy stanovenými v čl. 6 Smlouvy;

- (vi) poskytovat Nadaci všechny požadované informace týkající se Projektu a použití nadačního příspěvku a zpracovat příslušné zprávy o realizaci Projektu v souladu s postupy stanovenými níže v tomto čl. 5 Smlouvy;
 - (vii) poskytovat Nadaci pouze pravdivé, přesné a nezkreslené informace;
 - (viii) pravidelně (nejméně 1x za 2 měsíce) předávat Nadaci informace o výsledcích a průběhu projektu;
 - (ix) realizovat Projekt s náležitou péčí, efektivitou a transparentností v souladu s nejlepší známou praxí v příslušné oblasti a v souladu se Smlouvou;
 - (x) vrátit nadační příspěvek či jeho část v případech stanovených v této Smlouvě;
 - (xi) uchovat veškeré dokumenty související s realizací Projektu a použitím nadačního příspěvku v souladu s obecně závaznými právními předpisy, minimálně však po dobu 5 let od skončení období realizace Projektu;
 - (xii) bezodkladně předat Nadaci vzorky reklamních či informačních materiálů a dalších předmětů, které byly v rámci Projektu vytvořeny;
 - (xiii) využít každou vhodnou příležitost ke zveřejnění skutečnosti, že Projekt je podpořen z prostředků Programu, a to dle Pravidel publicity stanovených v Příloze č. 1 Smlouvy.
- 5.3. Nadace je oprávněna požadovat od Příjemce jakékoli informace týkající se Projektu a použití nadačního příspěvku. Příjemce je povinen Nadaci tyto informace poskytnout způsobem, v rozsahu, struktuře a termínu, které stanoví Nadace.
- 5.4. Příjemce je také povinen podávat informace o stavu realizace Projektu, a to v rozsahu a intervalech stanovených Nadací, minimálně však v rozsahu a intervalech stanovených v čl. 5.2 odst. (viii) této Smlouvy.
- 5.5. Nadace může požadovat informace k Projektu jako celku bez ohledu na to, jaká část Projektu je financována z nadačního příspěvku. Nadace může požadovat jakékoli dodatečné informace k prověření skutečností uvedených Příjemcem.
- 5.6. Nadace má právo kontrolovat, a to i prostřednictvím jí určených třetích osob, využití nadačního příspěvku Příjemcem, zejména zda je nadační příspěvek využíván v souladu s touto Smlouvou, a realizaci Projektu (tj. zda probíhá v souladu s touto Smlouvou). Nadace oznámí písemně (tj. včetně e-mailové zprávy) Příjemci datum a způsob kontroly a název či jméno osoby, která ji bude provádět. Příjemce je povinen poskytnout a zpřístupnit Nadaci nebo třetí osobě provádějící kontrolu veškeré relevantní dokumenty a informace a dále se zavazuje poskytnout k provedení kontroly patřičnou součinnost.
- Pro vyloučení pochybností si Smluvní strany stanoví, že tuto kontrolu může Nadace provádět i po schválení závěrečné zprávy dle čl. 4.5 této Smlouvy.
- 5.7. Příjemce se zavazuje průběžně evidovat všechny náklady Projektu a použití nadačního příspěvku způsobem stanoveným Nadací, minimálně však způsobem, který umožňuje efektivní kontrolu dle čl. 5.6 Smlouvy. Na výzvu Nadace je Příjemce

povinen doložit ke všem nákladům Projektů originály příslušných (účetních) dokladů v termínech stanovených Nadací. Tím není dotčeno ustanovení čl. 4.2 této Smlouvy a povinnost Příjemce předložit k závěrečné zprávě kopie příslušných dokladů.

- 5.8. Nadace má dále právo, a to i po provedení finančního vypořádání dle čl. 4 Smlouvy, zjišťovat a ověřovat (a to i u třetích osob), zda informace poskytnuté Příjemcem pro účely získání nadačního příspěvku, uzavření této Smlouvy, určení výše nadačního příspěvku nebo finančního vypořádání dle čl. 4 Smlouvy jsou pravdivé, přesné a nezkreslené.

Příjemce je povinen při tomto zjišťování a ověřování poskytnout Nadaci veškerou nezbytnou součinnost.

- 5.9. Příjemce souhlasí s tím, že Nadace je oprávněna zveřejnit základní informace o Příjemci, výši poskytnutého nadačního příspěvku a informace o Projektu a jeho výsledku. Nadace je současně vždy oprávněna uvádět informaci o tom, že Projekt byl podpořen Nadací. Nadace je zejména oprávněna uvádět tyto informace na svých webových stránkách, webových stránkách Programu a v propagačních a prezentačních materiálech Nadace.

6. ZMĚNY PROJEKTU, PŘEDČASNÉ UKONČENÍ PROJEKTU

- 6.1. Příjemce je povinen bezodkladně informovat Nadaci o zamýšlených změnách Projektu, použití nadačního příspěvku a také o změnách, které mají vliv na plnění Smlouvy.
- 6.2. Změny Projektu a změny použití nadačního příspěvku lze provést pouze se souhlasem Nadace. Příjemce je povinen předložit Nadaci žádost o takovou změnu nejpozději 15 kalendářních dnů před jejím provedením. Uvedená lhůta nemusí být dodržena pouze, pokud existují zvláštní okolnosti, které ospravedlňují nedodržení této lhůty. Existenci takových důvodů musí Příjemce řádně zdůvodnit v žádosti o změnu. Existenci takových zvláštních okolností potvrdí Nadace.
- 6.3. Nadace posoudí žádost Příjemce o změnu dle tohoto čl. 6 Smlouvy a navržené změny schválí nebo zamítne.
- 6.4. Příjemce je povinen oznámit Nadaci bez zbytečného prodlení změnu poskytnutých kontaktních údajů.
- 6.5. Změny v Projektu navržené Příjemcem a schválené Nadací jsou pro Příjemce závazné.
- 6.6. Pokud Příjemce nemůže z jakéhokoli důvodu realizaci Projektu dokončit, je povinen tuto skutečnost bezodkladně písemně oznámit Nadaci s uvedením důvodů.
- 6.7. Příjemce je v takovém případě povinen vrátit Nadaci již poskytnutý nadační příspěvek, resp. jeho poskytnutou část, a to ve lhůtě stanovené Nadací. Nadace však může i v takovém případě rozhodnout o poskytnutí (resp. ponechání) nadačního

příspěvku či jeho části dle této Smlouvy, a to po posouzení závažnosti důvodů, pro které Příjemce nemůže realizaci Projektu dokončit. V takovém případě Nadace může poskytnout Příjemci nadační příspěvek nejvýše ve výši odpovídající skutečným, náležitě doloženým a oprávněným nákladům, které Příjemce dosud uhradil v souladu s touto Smlouvou na realizaci Projektu. Ustanovení čl. 4.6 věty druhé platí i pro tento případ.

- 6.8. Veškeré náklady spojené s vrácením nadačního příspěvku či jeho části nese Příjemce.

7. PORUŠENÍ SMLOUVY, ODSTOUPENÍ OD SMLOUVY

- 7.1. Pokud Příjemce použije nebo používá nadační příspěvek v rozporu s podmínkami sjednanými v této Smlouvě (včetně jejích příloh), je povinen nadační příspěvek Nadaci vrátit jako bezdůvodné obohacení. Nadace v takovém případě písemně vyzve Příjemce k vrácení nadačního příspěvku a stanoví mu lhůtu k vrácení nadačního příspěvku.
- 7.2. Nadace může nejprve písemně vyzvat Příjemce ke zjednání nápravy a určit mu k tomu lhůtu. Výzva ke zjednání nápravy však není podmínkou pro výzvu k vrácení nadačního příspěvku.
- 7.3. Nadace má dále právo odstoupit od Smlouvy v těchto případech:
- (i) Příjemce neplní jakoukoli povinnost dle této Smlouvy a nezjedná nápravu (tj. svou povinnost nesplní) ani do 10 pracovních dnů od doručení písemné výzvy Nadace ke zjednání nápravy;
 - (ii) Příjemce v průběhu realizace Projektu uvede nepravdivé, neúplné či zkreslené informace či prohlášení;
 - (iii) Příjemce provede změnu Projektu nebo změnu použití nadačního příspěvku v rozporu s čl. 6 této Smlouvy;
 - (iv) Příjemce je ve smyslu insolvenčního zákona (č. 186/2006 Sb.) v úpadku nebo mu úpadek hrozí;
 - (v) na majetek Příjemce byl prohlášen konkurs ve smyslu insolvenčního zákona;
 - (vi) proti Příjemci je vedeno řízení o výkonu rozhodnutí, exekuční řízení nebo insolvenční řízení;
 - (vii) proti Příjemci či kterémukoli členovi projektového týmu bylo zahájeno trestní řízení pro podezření z úmyslného trestného činu;
 - (viii) Příjemce je pravomocně odsouzen za úmyslný trestný čin;
 - (ix) Příjemce včas a řádně nesplní jakoukoli z informačních povinností dle této Smlouvy nebo včas a řádně nesplní svou povinnost předložit závěrečnou zprávu dle čl. 4 Smlouvy.

- 7.4. Pokud se kterákoli ze Smluvních stran domnívá, že Smlouvu nelze dále efektivně nebo řádně plnit, pak je o tom povinna informovat druhou Smluvní stranu a tuto záležitost s ní projednat. Smluvní strana je oprávněna odstoupit od Smlouvy, pokud se Smluvní strany neshodnou na řešení předmětné záležitosti ani do 15 pracovních dnů od informování druhé Smluvní strany dle tohoto odstavce tohoto článku Smlouvy.
- 7.5. Odstoupení dle této Smlouvy musí být písemné a je účinné okamžikem doručení druhé Smluvní straně. V případě odstoupení je Příjemce povinen vrátit Nadaci již poskytnutý nadační příspěvek, resp. již poskytnutou část nadačního příspěvku, a to nejdéle do 15 pracovních dnů od doručení odstoupení.
- 7.6. Veškeré náklady spojené s vrácením nadačního příspěvku či jeho části nese Příjemce.

8. DALŠÍ USTANOVENÍ

- 8.1. Příjemce je příspěvkovou organizací ve smyslu zákona č. 250/2000 Sb., o rozpočtových pravidlech územních rozpočtů (dále jen „**zákon o rozpočtových pravidlech**“). Dle § 27 odst. 7 písm. b) zákona o rozpočtových pravidlech je Příjemce povinen zajistit si předem písemný souhlas svého zřizovatele při nabytí majetku, jinak se k právního jednání Příjemce nepřihlíží. Příjemce podpisem této Smlouvy prohlašuje, že zřizovatel Příjemce udělil písemný souhlas s tím, aby Nadace poskytla Příjemci nadační příspěvek na základě této Smlouvy, a to buď v konkrétním rozhodnutí (souhlasu) příslušného orgánu zřizovatele nebo přímo ve zřizovací listině Příjemce. Kopie písemného souhlasu tvoří přílohu č. 3 této Smlouvy.
- 8.2. Příjemce je dle § 2 odst. 1 písm. h zákona č. 340/2015 Sb., o zvláštních podmínkách účinnosti některých smluv, uveřejňování těchto smluv a o registru smluv (dále jen „**zákon o registru smluv**“) osobou povinnou zveřejnit tuto Smlouvu v registru smluv. Příjemce se zavazuje splnit tuto povinnost nejpozději do dvou měsíců od okamžiku uzavření této Smlouvy. S ohledem na uvedené tato Smlouva nabyde účinnosti dnem uveřejnění v registru smluv. Pokud Příjemce neprokáže Nadaci, že tato Smlouva byla uveřejněna prostřednictvím registru smluv, ani do tří měsíců ode dne, kdy byla uzavřena, platí, že je zrušena od počátku.
- 8.3. Příjemce je povinen zaplatit Nadaci smluvní pokutu ve výši 0,05% z dlužné částky za každý započatý den prodlení Příjemce se splněním povinnosti vrátit Nadaci nadační příspěvek či jeho část dle jakéhokoli ustanovení této Smlouvy.
- 8.4. Nadace nenes odpovědnost za případnou škodu nebo jinou újmu způsobenou Příjemci nebo na majetku Příjemce v souvislosti s realizací Projektu. Příjemce nemůže požadovat náhradu takové případné škody či jiné újmy nebo navýšení nadačního příspěvku v souvislosti s takovou případnou škodou či jinou újmou.
- 8.5. Příjemce bere na vědomí, že má v souvislosti s realizací Projektu odpovědnost vůči třetím osobám, včetně odpovědnosti za škodu nebo jinou újmu, která by případně vznikla při realizaci Projektu nebo v souvislosti s ní.

- 8.6. Nadace nenabývá vlastnické ani jiné právo kvysledku Projektu. Příjemce se zavazuje umožnit Nadaci na její žádost bezplatně užívat výsledky Projektu a k tomu jí případně poskytnout příslušná oprávnění.

9. ZÁVĚREČNÁ USTANOVENÍ

- 9.1. Nadace pro naplnění účelu této Smlouvy či svých zákonných povinností v nezbytném rozsahu shromažďuje a zpracovává osobní údaje osob – subjektů údajů podílejících na Projektu. Osobní údaje jsou zpracovávány po dobu, po kterou se tyto subjekty v průběhu účinnosti této Smlouvy na Projektu podílejí, a dobu nutnou pro vypořádání práv a povinností z této Smlouvy a dále po dobu nutnou pro jejich uchovávání v souladu s příslušnými právními předpisy. Příjemce se zavazuje všechny subjekty údajů (tzn. zejména své zaměstnance nebo další osoby oprávněné podílet se na Projektu) o zpracování seznámit a předat jim veškeré informace uvedené v Informacích o zpracování osobních údajů pracovníků Příjemce, které tvoří Přílohu č. 2 této Smlouvy.
- 9.2. Tato Smlouva nabývá platnosti dnem jejího uzavření a účinnosti dnem splnění podmínky uvedené v čl. 8.2 této Smlouvy.
- 9.3. Vztahy touto Smlouvou výslovně neupravené se řídí příslušnými ustanoveními zákona č. 89/2012 Sb., občanského zákoníku.
- 9.4. Tato Smlouva smí být měněna či doplňována pouze se souhlasem obou smluvních stran, a to formou písemných číslovaných dodatků.
- 9.5. Nedílnou součástí této Smlouvy je:
- Příloha č. 1 – Pravidla publicity
 - Příloha č. 2 – Informace o zpracování osobních údajů pracovníků Příjemce
 - Příloha č. 3 – Souhlas zřizovatele Příjemce
 - Příloha č. 4 – Přihláška Příjemce
- 9.6. Smluvní strany prohlašují, že si tuto Smlouvu přečetly a souhlasí s jejím obsahem, na důkaz čehož níže připojují své podpisy.

Za Nadaci O2



Mgr. Dominika Herdová
ředitelka Nadace O2

**Za Základní škola J. A. Komenského a Mateřská škola
Brno, nám. Republiky 10, příspěvková organizace**



Roman Procházka
ředitel

Příloha č. 1 Smlouvy o poskytnutí nadačního příspěvku – Pravidla publicity**1. Povinnosti Příjemce**

Na základě podmínek Smlouvy je Příjemce odpovědný za publicitu Projektu, který je podpořen z prostředků programu O2 Chytrá škola Nadace.

Příjemce je povinen na veškeré související dokumentaci a na propagačních a reklamních materiálech (např. materiálech pro kurzy, brožury, letáky, plakáty) jasně uvést, že jsou financovány z prostředků programu O2 Chytrá škola.

a) Propagační materiály

Nadace poštou zašle Příjemci nejpozději k 15. 3. 2026 balíček propagačních materiálů:

- **3 ks vytištěných plakátů vel. A4.** Příjemce je povinen z toho 2 plakáty trvale umístit na nástěnky v prostorách školy, zejména takové nástěnky, ke kterým mají přístup i rodiče žáků (u družiny, vchodu atd.)
- **1 ks banner (rozměry 60 x 40 cm) pro účely vzdělávacích akcí**

V případě vlastního tisku / výroby plakátů pro podpořený Projekt je Příjemce povinen na plakáty umístit logo programu O2 Chytrá škola včetně textu uvedeného v bodě 2 této Přílohy č. 1.

V případě přípravy publikací, webových prezentací, aplikací či vzdělávacích materiálů financovaných Příjemcem v rámci Projektu je Příjemce povinen uvést logo programu O2 Chytrá škola na jejich titulní straně:

- i) Titulní stranou publikace se pro účely dodržování pravidel publicity dle této Přílohy č. 1 rozumí:
 - desky publikace – přední i zadní strana (viditelné při zavření publikace),
 - vnitřní strana přední části desek
 - první vnitřní strana publikace.
- i) Titulní stranou skládaného letáku se pro účely dodržování pravidel publicity dle této Přílohy č. 1 rozumí: přední či zadní strana složeného letáku (logo je tak viditelné, pokud je leták standardně složen).
- ii) V případě informací, které jsou Příjemcem zpřístupněny elektronicky (např. například materiály v pdf ke stažení na webových stránkách, webové stránky týkající se programu O2 Chytrá škola) nebo jako audiovizuální materiál, platí stejné zásady, jako byly uvedeny výše v této Příloze č. 2. Logo musí být viditelně umístěno na hlavní straně, případně na začátku či konci audiovizuálního materiálu.

iii) Titulní stranou webové prezentace se pro účely dodržování pravidel publicity dle této Přílohy č. 1 rozumí home page/landing page webové stránky.

a) **Webové stránky Příjemce**

Příjemce je povinen po dobu trvání projektu umístit logo O2 Chytrá škola s odkazem na www.o2chytraskola.cz na svoje webové stránky

b) **Newsletter pro rodiče**

Rozesílá-li Příjemce rodičům žáků elektronický zpravodaj, je Příjemce povinen v něm zmínit informaci o podpoře z programu O2 Chytrá škola a umístit zde logo programu O2 Chytrá škola s odkazem na portál www.o2chytraskola.cz.

1. Formulace textu

Všechny tištěné či online materiály realizované za podpory programu O2 Chytrá škola, musí obsahovat následující znění jedné z níže uvedených formulací:

„Podpořeno z programu O2 Chytrá škola.“

„Díky programu O2 Chytrá škola.“

2. Loga

Příjemce je povinen používat pouze verzi loga programu O2 Chytrá škola, která je ke stažení na stránkách <https://www.o2chytraskola.cz/o-nas>.

3. Akce

Pokud Příjemce organizuje v rámci grantové podpory vzdělávací akci pro učitele, rodiče nebo žáky, je povinen na viditelném místě v prostorách, kde se akce koná, umístit 1 ks banneru poskytnutého za tímto účelem Nadací dle bodu 1 písm. a) této Přílohy č. 1.

Příloha č. 2: Informace o Zpracování osobních údajů pro pracovníky Příjemce

Cílem těchto Informací o Zpracování osobních údajů Nadace O2, IČO 26700000, se sídlem Za Brumlovkou 266/2, 140 22 Praha 4 - Michle („Informace“ a „Nadace“) je informovat pracovníky Příjemce o tom, jaké jejich osobní údaje Nadace jako správce zpracovává při jejich činnosti v rámci Projektu a jaká práva jim v souvislosti se zpracováním Osobních údajů náleží.

Tyto Informace jsou vydány v souladu s nařízením (EU) 2016/679, o ochraně fyzických osob v souvislosti se Zpracováním Osobních údajů („nařízení“ nebo „GDPR“) za účelem zajištění informační povinnosti Nadace dle čl. 14 GDPR.

Nadace získává osobní údaje od Příjemce při realizaci Projektu a v omezeném rozsahu v závislosti na charakteru spolupráce též z veřejných evidencí (např. insolvenční rejstřík nebo evidence exekucí), a to vždy v souladu se zákonem.

A. Kategorie osobních údajů

Ze strany Nadace může v rozsahu odpovídajícím konkrétní činnosti pracovníka dojít ke zpracování zejména následující osobní a identifikační údaje:

- akademický titul
- jméno a příjmení
- adresa bydliště
- číslo dokladu totožnosti (občanský průkaz nebo pas)
- e-mail a telefon
- fotografie
- číslo bankovního účtu
- podpis

B. Účely, právní důvody a doby zpracování osobních údajů

Nadace zpracovává osobní údaje pracovníků Příjemce z důvodu řádného plnění smluvních a zákonných povinností a dále z důvodu oprávněného zájmu.

Poskytnutí osobních údajů nutných pro plnění smluvních a zákonných povinností Nadace je povinné a Nadace k němu nepotřebuje souhlas. Proti zpracování osobních údajů, které je založeno na oprávněném zájmu Nadace, je možné podat námitku.

Nadace zpracovává osobní údaje pracovníků zejména pro naplnění těchto dílčích účelů:

- plnění smlouvy (plnění smluvních a zákonných povinností)
- zajištění daňové evidence (plnění zákonných povinností)
- posouzení důvěryhodnosti pracovníků Příjemce (oprávněný zájem Nadace).

Osobní údaje jsou zpracovány v rozsahu nutném pro naplnění těchto dílčích účelů po dobu výkonu činnosti pracovníka a po jeho skončení po dobu nutnou k ochraně práv Nadace nebo po dobu přímo stanovenou právními předpisy, případně po dobu platnosti souhlasu, pokud je souhlas důvodem zpracování. Poté jsou osobní údaje vymazány či anonymizovány.

C. Kategorie příjemců osobních údajů

Nadace využívá při výkonu činností souvisejících se zpracováním osobních údajů pracovníků služby jiných subjektů. Pokud tito dodavatelé zpracovávají osobní údaje předané od Nadace, mají postavení zpracovatelů osobních údajů a zpracovávají osobní údaje pouze v rozsahu pokynů od Nadace a nesmí je využít jinak.

Takovými zpracovateli jsou zejména poskytovatelé kontrolních a auditních služeb.

Zpracovateli mohou být jak společnosti se sídlem na území České republiky, tak společnosti se sídlem v členském státě Evropské unie nebo tzv. státech bezpečných. K předání a zpracování osobních údajů v zemích mimo území Evropské unie, dochází vždy v souladu s platnou legislativou.

D. Způsob zpracování osobních údajů

Nadace zpracovává osobní údaje ručně a vede evidenci veškerých činností, při kterých dochází ke zpracování osobních údajů.

E. Informace o právech subjektů údajů v souvislosti se zpracováním osobních údajů

Subjekt údajů má v souvislosti se Zpracováním osobních údajů níže uvedená práva, přičemž tato práva lze uplatnit prostřednictvím kontaktní osoby Projektu v Nadaci, případně po ukončení spolupráce za podmínky ověření totožnosti nebo formou žádosti s úředně ověřeným podpisem zasláné na dominika.herdova@o2.cz.

1. Právo na přístup k osobním údajům

Dle čl. 15 GDPR má subjekt údajů právo na přístup k osobním údajům.

2. Právo na opravu nepřesných údajů

Dle čl. 16 GDPR má subjekt údajů právo na opravu nepřesných osobních údajů, které o něm bude Nadace zpracovávat.

3. Právo na výmaz osobních údajů

Dle čl. 17 GDPR má subjekt údajů právo na výmaz osobních údajů, které se ho týkají, pokud Nadace neprokáže zákonné důvody pro zpracování osobních údajů. Nadace má nastaveny mechanismy pro zajištění anonymizace či výmazu osobních údajů v případě, že již nejsou potřeba k účelu, pro který byly zpracovávány.

4. Právo na omezení Zpracování

Dle čl. 18 GDPR má subjekt údajů do doby vyřešení podnětu právo na omezení zpracování, pokud bude popírat přesnost osobních údajů, důvody jejich zpracování nebo pokud podá námitku proti jejich zpracování.

5. Právo na oznámení opravy, výmazu nebo omezení zpracování

Dle čl. 19 GDPR má subjekt údajů právo na oznámení opravy, výmazu nebo omezení zpracování osobních údajů ze strany Nadace.

6. Právo vznést námitku proti zpracování osobních údajů

Dle čl. 21 GDPR má subjekt údajů právo vznést námitku proti zpracování svých osobních údajů, které Nadace zpracovává z důvodu oprávněného zájmu Nadace. V případě, že Nadace neprokáže, že existuje závažný oprávněný důvod pro zpracování, který převažuje nad zájmy

nebo právy a svobodami subjektu údajů, Nadace zpracování na základě námitky ukončí bez zbytečného odkladu.

7. Automatizované individuální rozhodování včetně profilování

Subjekt údajů má právo nebýt předmětem žádného rozhodnutí založeného výhradně na automatizovaném zpracování, včetně profilování, které by pro něj mělo právní účinky nebo se jej obdobným způsobem významně dotklo. Nadace uvádí, že neprovádí automatizované rozhodování bez vlivu lidského posouzení s právními účinky pro pracovníky.

8. Právo obrátit se na Úřad pro ochranu osobních údajů

Subjekt údajů má právo obrátit se na Úřad pro ochranu osobních údajů (www.uoou.cz).

Příloha č. 3 Smlouvy o poskytnutí nadačního příspěvku – Souhlas zřizovatele Příjemce



Souhlas zřizovatele

Statutární město Brno, městská část Brno-sever

se sídlem Bratislavská 251/70

601 47 Brno

IČO: 44992785

zastoupen



Rada městské části Brno-sever usnesením své 9/121. schůze, konané dne 25.02.2026,

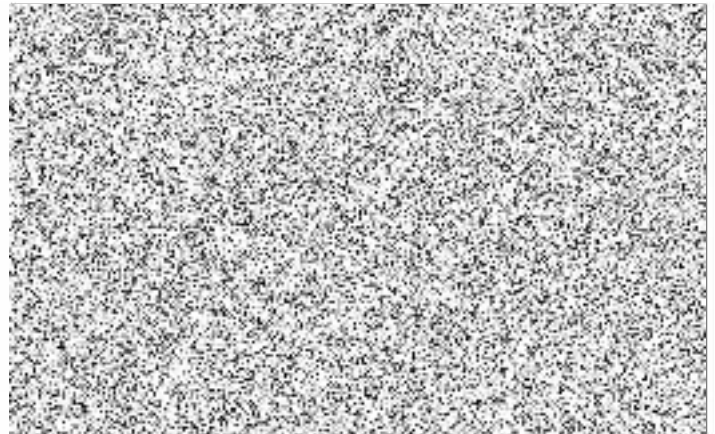
souhlasí

s přijetím nadačního příspěvku od Nadace O2, se sídlem Praha 4 - Michle, Za Brumlovkou 266/2, PSČ 140 22, IČO: 26700000,

ve výši 99 900 Kč

pro Základní školu J. A. Komenského a Mateřskou školu Brno, nám. Republiky 10, příspěvkovou organizaci, IČO: 48512184, na realizaci aktivit vedoucích žáky k bezpečnému a zdravému používání digitálních technologií v rámci programu O2 Chytrá škola, a to v souladu s Rozpočtem a harmonogramem tohoto programu.

V Brně dne 27.02.2026



Příloha č. 4 Smlouvy o poskytnutí nadačního příspěvku – Přihláška Příjemce

O2 Chytrá škola pro základní školy

Název formuláře	Příhláška do grantového programu 2026
Datum vyplnění	05.01.2026
Jméno a příjmení/Název organizace	Základní škola J. A. Komenského a Mateřská škola Brno, nám. Republiky 10, příspěvková organizace
Adresa sídla organizace	náměstí Republiky 1536/10, Husovice, 61400 Brno
IČO	48512184
E-mail	
Telefonní číslo	
Čerpali jste v minulosti grant O2 Chytrá škola?	
	NE
Číslo bankovního účtu	1340186379/0800
Web	https://www.zsnamrep.cz
Jméno a příjmení	Roman Procházka
Telefon	
E-mail	
Jméno a příjmení	Roman Procházka
Telefon	
E-mail	
Způsob podpisu darovací smlouvy	Certifikovaný elektronický podpis
Název zřizovatele	MČ Brno-sever, Adresa: Bratislavská 251/70, 60147 Brno-sever

Musí přijetí nadačního příspěvku schválit váš zřizovatel?	Ano (upozorňujeme, že souhlas zřizovatele je nedílnou součástí smlouvy a jeho kopii dokládáte před podpisem)
KONTAKTNÍ OSOBA do bude ve vaší organizaci za přihlášku a realizaci projektu zodpovídat? (Na kontaktní e-mail budeme posílat vše potřebné.)	
STATUTÁRNÍ OSOBA do bude podepisovat darovací smlouvu?	
Musí vaše škola zveřejňovat darovací smlouvy v Rejstříku smluv?	Ano, jsme povinni zveřejňovat darovací smlouvy v Rejstříku smluv.
Stručné představení školy	
Kolik máte ve škole žáků?	230
Kolik u vás působí učitelů/vychovatelů?	40
Řekněte nám o vaší organizaci víc. Kolik máte žáků na 1. stupni a kolik na 2. stupni? Nabízíte nějaké speciální zaměření?	
<p>Jsme škola a školka, která staví na inkluzivním a respektujícím prostředí. Zaměřujeme se na podporu heterogenních tříd (vícejazyční žáci, žáci romského etnika, žáci ze sociálně znevýhodněného prostředí, žáci s podpůrnými opatřeními), na individuální přístup k žákům a na rozvoj socio-emočních dovedností. Škola prochází postupnou modernizací a v rámci rozvoje digitálních kompetencí aktivně spolupracujeme s komunitou a odbornými partnery. Usilujeme také o zapojení žáků do rozhodování o dění ve škole – například prostřednictvím školního parlamentu společně nastavujeme i mobilní pravidla.</p> <p>Působíme na třech budovách: na ul. Cacovická 4 je umístěna 1.–4. třída, na nám. Republiky 10 máme 5.–9. třídu a na Cacovické 6 se nachází mateřská škola s programem Začít spolu.</p>	
Jak v současnosti pracujete s moderními technologiemi? Používáte ve výuce nebo práci s dětmi počítače, tablety, roboty nebo online výukový software? Jakým způsobem? Můžou žáci používat mobilní telefony během výuky?	
<p>Máme jednu počítačovou učebnu a přibližně 100 iPadů. Třídy jsou vybaveny interaktivní tabulí a zvukovou technikou. Digitální technologie se snažíme postupně začleňovat do výuky. Téma bezpečnosti při práci s digitálními technologiemi řešíme prostřednictvím předmětu informatika a také v rámci třídnických hodin, které máme pevně zařazené v rozvrhu.</p> <p>Mobilní pravidla postupně upravujeme a žáci jsou do jejich tvorby zapojeni prostřednictvím školního parlamentu. Na prvním stupni se mobilní telefony nepoužívají. Na druhém stupni si školní parlament odhlasoval možnost používat mobily o velké přestávce. Během výuky jsou mobily využívány pouze při řízené aktivitě na podnět učitele.</p>	

Absolvovali vaši žáci, učitelé, vychovatelé nebo rodiče vzdělávací aktivity v oblastech digitální gramotnosti (např. kyberšikana, využití AI, zdravé používání technologií), mediální gramotnosti (např. fake news, hoaxy) nebo online bezpečnosti (např. ochrana v online světě, ochrana dat)? Pokud ano, jaké a s jakým partnerem?

Spolupracujeme a absolvovali jsme kurz pro pedagogy „AI dětem“. Se žáky pracujeme s dostupnými materiály O2 Chytrá škola a dále využíváme kurzy v rámci NPI.

Vzdělávací partneři

Kolik vašich pedagogických pracovníků bude školit?

1

S kým máte v plánu realizovat vzdělávací aktivity v rámci programu O2 Chytrá škola?

Minimálně jeden vzdělávací partner musí být pedagogický pracovník školy (učitel) se základní znalostí tématu. Můžete i uzavřít spolupráci s některou ze školících organizací, které vám doporučíme.

1

Jméno pedagoga

E-mail

Telefon

Specializace

PdF MU: Informatika / speciální ped.

Řekněte nám o vybraném učiteli víc. Proč jste se rozhodli právě pro něj? Jaké má vzdělání vč. případných doplňujících kurzů či školení? Jaké jsou jeho dosavadní profesní zkušenosti?

Vybraný učitel je vystudovaný informatik a speciální pedagog, který vyučuje informatiku a zároveň působí jako ředitel organizace. Dlouhodobě se věnuje tématu internetové bezpečnosti a průběžně se vzdělává v oblastech umělé inteligence, digitální bezpečnosti a moderních technologií. Navázal spolupráci s odbornými partnery, mimo jiné s NPI, AI dětem a Replug me-Onfine.



Představte nám důvod, proč se učitel zajímá o téma digitální gramotnosti.

Digitální gramotnost považuje za nezbytnou kompetenci pro budoucnost dětí a žáků.

Plánujete v rámci projektu spolupracovat s externím vzdělávacím partnerem?

Ano, plánujeme zapojit externího vzdělávacího partnera.

Externí vzdělávací partneři

Název organizace	Onfine, z.s. zapsaný v obchodním rejstříku vedeném na Krajském soudě v Brně, spisová značka L 27228/KSBR
IČO	09543261
Web	https://www.onfine.cz
Kontaktní osoba za organizaci	
E-mail	
Telefon	
<p>Popište stručně vybranou vzdělávací organizaci. Čím se zabývá? Proč jste se rozhodli právě pro ni? Důležité jsou především reference nebo zkušenosti z oblasti digitálních kompetencí, reference vztahující se k dané cílové skupině, přehled dosažených výsledků za poslední 2 roky apod.</p> <p>Společnost Onfine se zaměřuje na podporu digitálního wellbeingu, prevenci rizik spojených s online prostředím a rozvoj digitálních kompetencí u dětí, žáků, rodičů i pedagogů. Nabízí odborné programy a materiály vycházející z aktuálních výzkumů a zkušeností z praxe. Pro společnost jsme se rozhodli díky jejím ověřeným referencím, dlouhodobé odbornosti a kvalitním výsledkům dosaženým v posledních dvou letech ve školách napříč Českou republikou.</p>	
Název organizace	AI dětem, z.s.
IČO	17914582
Web	https://aidetem.cz
Kontaktní osoba za organizaci	
E-mail	
Telefon	
<p>Popište stručně vybranou vzdělávací organizaci. Čím se zabývá? Proč jste se rozhodli právě pro ni? Důležité jsou především reference nebo zkušenosti z oblasti digitálních kompetencí, reference vztahující se k dané cílové skupině, přehled dosažených výsledků za poslední 2 roky apod.</p> <p>AI dětem je nezisková organizace, která od března 2022 pomáhá zlepšovat vzdělávání tak, aby drželo krok s rychle se měnícím světem. Jsme partnery pedagogů, vedení škol i žáků na jejich cestě k porozumění technologiím a jak smysluplně využívat pro rozvoj člověka i společnosti.</p>	

Nenašli jste vzdělávacího partnera v seznamu? Prosím, vyplňte potřebné informace do připojených kolonek. (Pokud jste vybrali vzdělávacího partnera z předdefinovaného seznamu, tuto část nevyplňujete.)

Vyberte partnera z předdefinovaného seznamu. Můžete vybrat až 6 školících organizací, se kterými jste domluveni na spolupráci.

AI dětem, z.s.

Onfine, z. s.

Potvrzují, že naše škola je v kontaktu s externími vzdělávacími partnery uvedenými v projektu. Jsme domluveni na spolupráci - na obsahu vzdělávacích aktivit, přibližném termínu jejich realizace i cenových podmínkách.

Ano

Projektový záměr

Jaké jsou aktuální potřeby vaší cílové skupiny a z čeho vycházíte? Uvedte, s jakými konkrétními problémy nebo výzvami se vaše cílová skupina potýká (např. nízké povědomí o vlivu digitálních zařízení na zdraví). Můžete vycházet z vlastního pozorování, dotazníků mezi žáky, rozhovorů s učiteli nebo rodiči. Například: „Zjistili jsme, že žáci tráví příliš času na sociálních sítích a nejsou si vědomi rizik, která to přináší pro jejich fyzické a duševní zdraví.“

Aktuální potřeby naší cílové skupiny vycházejí z komunikace se žáky, rodiči i učiteli. Ukazuje se, že nastavování mobilních pravidel je složitý proces, protože často naráží na odlišné zvyklosti v domácím prostředí. Stejně tak ve sborovně nebylo jednoduché sjednotit pohled na to, jaká pravidla mají být a jak je uplatňovat. Žáci, rodiče a učitelé potřebují podporu v oblasti digitálního wellbeingu a bezpečného online chování. Zároveň roste potřeba porozumět umělé inteligenci, která se stává součástí výuky a děti s ní již experimentují. Rádi bychom proto propojili témata AI a digitálního wellbeingu a nabídli vzdělávání i metodická setkání pro rodiče, aby lépe chápali změny ve škole a mohli je podpořit i v domácím prostředí.

Jaký je hlavní cíl vašeho projektu a jak ho chcete dosáhnout? Zamyslete se nad tím, jaký výsledek projektu chcete vidět (např. zvýšení povědomí o vlivu nadměrného používání digitálních zařízení) a jaké změny chcete ve škole dosáhnout. Například: „Cílem projektu je, aby si žáci uvědomovali, jak nadměrné používání mobilních telefonů ovlivňuje jejich spánek a duševní pohodu.“

Žáky chceme vést k bezpečnému používání digitálních technologií. Tuto oblast musíme podpořit zejména v prostředí, kam je nejtěžší informace o těchto tématech směřovat, a to bývají rodiny žáků se sociálním znevýhodněním nebo žáci z vícejazyčného prostředí. Zároveň chceme sjednotit přístup pedagogického sboru k technologickým pravidlům a zapojit rodiče do podpory těchto témat v domácím prostředí.

Jaké konkrétní aktivity a akce plánujete v rámci projektu? Popište, jaké vzdělávací programy, workshopy nebo semináře plánujete pro žáky, učitele a rodiče. Například: „Plánujeme semináře o digitálním zdraví, kde se žáci dozvědí o zásadách zdravého používání technologií, a workshopy zaměřené na rozpoznávání falešných informací pomocí umělé inteligence.“

Plánujeme alespoň dvě setkání-semináře pro rodiče k tématům bezpečnosti a zdravých návyků při používání digitálních technologií (pro lepší pochopení směřování školy a postupného nastavování pravidel). Plánujeme workshopy pro žáky na téma zdravého používání digitálních technologií (pro lepší pochopení směřování školy a postupného nastavování pravidel). Chceme pokračovat v podpoře vzdělávání učitelů v oblasti AI (v rozvoji znalostí a dovedností, které ulehčí práci učitelů a podpoří jejich přístup k AI v prostředí školy).

V čem je váš projekt inovativní? Zaměřte se na jedinečné prvky projektu nebo nové přístupy, které použijete. Například: „Projekt využívá interaktivní online nástroje, které žákům umožní vyhodnotit jejich vlastní návyky v oblasti digitálního zdraví a učí je rozpoznávat deepfake videa s využitím AI.“

Inovativnost projektu spočívá v propojení digitálního wellbeingu, online bezpečí a umělé inteligence do jednoho uceleného vzdělávacího rámce, který je cíleně přizpůsoben potřebám našich žáků, rodičů i učitelů. Projekt kombinuje preventivní programy, praktické workshopy a práci s reálnými zkušenostmi s umělou inteligencí. Významným inovativním prvkem je zapojení rodin ze sociálně znevýhodněného a vícejazyčného prostředí, k nimž se informace běžnými cestami často dostávají obtížněji. Projekt zároveň podporuje sjednocení přístupu napříč celou školou, čímž přispívá k vytváření jednotného digitálního prostředí podporujícího zdravé a bezpečné využívání technologií. Tímto způsobem projekt propojuje vzdělávání, prevenci i komunitní spolupráci.

Jak plánujete zajistit publicitu a propagaci projektu? Popište kroky, kterými zajistíte, aby se o projektu dozvěděla veřejnost a relevantní skupiny. Například: „O projektu budeme pravidelně informovat na webu školy, sociálních sítích a prostřednictvím online kampaní. Budeme sdílet tipy na zdravé digitální návyky a používání umělé inteligence.“

O projektu budeme informovat prostřednictvím našich sociálních sítí (FB, IG) a webu školy. S propagací by mohl pomoci také zřizovatel, který vydává deník městské části v online i tištěné podobě. Rádi bychom publicitu využili k informování o postupné cestě školy ke zdravému používání digitálních technologií.

Metodika

Jak bude váš vzdělávací partner (jak interní nebo externí) s cílovou skupinou pracovat? Jaké výukové nebo vzdělávací metody bude používat?

Vzdělávací partner bude pracovat s žáky, učiteli i rodiči formou interaktivních workshopů, diskusí a praktických aktivit. Využívat bude metod aktivního učení, zážitkové pedagogiky, práce s reálnými digitálními situacemi a případovými studii. Žáci budou prostřednictvím modelových scénářů, reflexí a analýzy vlastních digitálních návyků zkoumat rizika online prostoru i přínosy technologií. Partner také využije ukázky práce s umělou inteligencí (např. generování obsahu, rozpoznávání deepfake, posuzování věrohodnosti informací), aby žáci mohli bezpečně experimentovat a rozvíjet digitální gramotnost. Pro rodiče nabídne vzdělávací semináře, které jim pomohou lépe porozumět digitálním návykům dětí a možnostem podpory v domácím prostředí.

Jak plánujete využívat materiály z portálu <https://o2chytraskola.cz/vyuka/> (např. při výuce digitálního zdraví použijeme kvízy, metodiky a poslech podcastu apod.)

Materiály z portálu O2 Chytrá škola běžně využíváme při výuce i preventivních aktivitách. Zařazujeme je do hodin informatiky, občanské výchovy i třídnických hodin, kde pracujeme s videi, kvízy, metodikami a dalšími interaktivními materiály. Při seminářích pro rodiče využijeme doporučené články a videa jako podklad pro diskusi o digitálních návycích a bezpečném online chování. Pedagogům slouží dostupné metodiky jako inspirace a podpora při sjednocování přístupu školy k digitálním pravidlům.

Jak často budete s portálem O2 Chytrá škola pracovat (minimálně 2x týdně v rámci celé školy)? S jakými dalšími výukovými materiály plánujete pracovat?

S portálem O2 Chytrá škola plánujeme pracovat průběžně během celého školního roku, a to minimálně 2x týdně napříč školou v rámci třídnických hodin, informatiky, občanské výchovy a preventivních aktivit. Materiály budeme využívat také při vzdělávání rodičů a na metodických setkáních s učiteli.

Jak naložíte v následujících měsících a letech se získanými znalostmi v problematice digitální gramotnosti po ukončení grantového programu O2 Chytrá škola? Jak zajistíte udržitelnost projektu i bez naší další finanční podpory?

Získané znalosti začleníme do výuky i prevence tak, aby témata digitální gramotnosti zůstala součástí třídnických hodin, informatiky i práce školního preventivního týmu i po ukončení grantu. Vytvořené postupy a metodiky uložíme jako interní materiály školy a budeme je předávat novým učitelům. Udržitelnost zajistíme využíváním volně dostupných zdrojů a pravidelnou osvětou pro pedagogy i rodiče. Projekt tak bude pokračovat i bez další finanční podpory.

Vyhodnocení úspěšnosti a dopadu

Jak zjistíte, že byl projekt úspěšný a že měl dopad na všechny cílové skupiny?

Úspěšnost projektu vyhodnotíme kombinací několika nástrojů. U žáků budeme sledovat jejich zapojení do aktivit, výsledky kvízů a reflexí a také zlepšení v porozumění digitálním návykům a bezpečnému online chování. U učitelů vyhodnotíme míru sjednocení přístupu k digitálním pravidlům a jejich zpětnou vazbu na využitelnost metodik a workshopů. U rodičů budeme sledovat účast na seminářích a jejich zpětnou vazbu o tom, zda se lépe orientují v digitálních návycích svých dětí. Součástí evaluace bude také porovnání situace před a po realizaci projektu a reflexe školního týmu. Pokud dojde k viditelnému posunu v chování žáků, větší shodě pedagogů a lepšímu porozumění rodičů, projekt považujeme za úspěšný.

Jaké kvalitativní ukazatele chcete sledovat a jak je budete měřit?

Změna v chování žáků - budeme vyhodnocovat jejich schopnost popsat rizika online prostředí, zdravé digitální návyky a práci s AI prostřednictvím reflexí, diskusí a výstupů z aktivit.
Sjednocení přístupu pedagogů - změnu budeme měřit prostřednictvím společných metodických setkání, zpětné vazby učitelů a zavedení jednotných digitálních pravidel školy.
Porozumění rodičů digitálním tématům - budeme sledovat jejich zpětnou vazbu po seminářích, míru porozumění prezentovaným tématům a jejich pocit jistoty v nastavování domácích pravidel.
Kvalita spolupráce mezi školou, rodiči a žáky - hodnotit budeme prostřednictvím dotazníků, řízených rozhovorů a společných reflexí.
Kvalitativní ukazatele budeme měřit pomocí zpětnovazebních formulářů, krátkých reflexí, strukturovaných pozorování a evaluace před

Napište očekávaný počet proškolených osob v každé cílové skupině a počet vzdělávacích akcí. Podpořenými cílovými skupinami musí být žáci, pedagogové, rodiče, prarodiče nebo veřejnost. Uvedte očekávaný počet unikátních proškolených osob v každé cílové skupině. Pokud se některý žák zúčastní víc než jednoho školení, počítá se stále jako jedinečný účastník.

Dále uveďte počet vzdělávacích akcí, do kterého započítejte i ty, kde školí interní školitelé (učitelé).
MINIMÁLNÍ POČET PROŠKOLENÝCH MUSÍ BÝT 400 OSOB.

Tabulka pro školy

Cílová skupina	Počet vzdělávacích akcí	Počet proškolených účastníků
Žáci	7	230
Pedagogové	1	30
Rodiče, prarodiče, veřejnost	5	170
Celkem	13	430

Rozpočet a harmonogram projektu

Tady přidejte soubor, pokud nám chcete popsat detailněji rozpočet nebo přidat další doplňkové materiály k obsahu žádosti (není povinné).

Na kalendářní rok 2026 můžete získat až 100 000 Kč. Jak prostředky využijete? Finance lze čerpat na školení, kurzy, workshopy, jednorázové týmové supervize pedagogů, kancelářské potřeby k workshopům nebo nákup software (max. do výše 20%).

Zahrnout můžete taky provozní náklady, například mzdy a osobní ohodnocení koordinátorů nebo administrátorů projektu, cestovné, tvorbu výukových materiálů a další související výdaje.

Nejste-li si jistí, zda lze určitý náklad uplatnit, kontaktujte nás.

Buďte, prosím, co nejvíc konkrétní. Součástí rozpočtu je i harmonogram - uveďte aspoň orientační časový rámeček plánovaných aktivit. Pamatujte, prosím, že všechny aktivity musí proběhnout v kalendářním roce 2026 (únor - listopad). Pokud se položka týká vzdělávacího partnera (interního i externího), uveďte ji samostatně.


Upozornění: Grant nelze využít na nákup hardwaru.



Popis grantového rozpočtu

Administrace projektu

Hodnota

Schválená částka v Kč

Jméno pracovníka		
Rozsah práce (hodiny / Kč)	28 h /300 Kč	8 400,00
Náplň práce	Koordinace celého projektu, komunikace s partnery.	
Školení - externí školitel		Hodnota
		Schválená částka v Kč
Název organizace	Onfine, z.s. zapsaný v obchodním rejstříku vedeném na Krajském soudě v Brně, spisová značka L 27228/KSBR	18 000,00
Cílová skupina	žáci	
Počet akcí	2	
Počet hodin	5	
Téma	Zdravé používání digitálních technologií (pro lepší pochopení směřování školy a postupného nastavování pravidel).	
Školení - externí školitel		Hodnota
		Schválená částka v Kč
Název organizace	Onfine, z.s. zapsaný v obchodním rejstříku vedeném na Krajském soudě v Brně, spisová značka L 27228/KSBR	20 000,00
Cílová skupina	rodiče žáků	
Počet akcí	2	
Počet hodin	5	
Téma	Bezpečnost a zdravé návyky při používání digitálních technologií z pohledu rodiče.	
Školení - externí školitel		Hodnota
		Schválená částka v Kč
Název organizace	AI dětem, z.s.	22 000,00
Cílová skupina	učitelé	
Počet akcí	1	
Počet hodin	6	
Téma	AI pro učitele, jak k AI přistupovat v prostředí školy.	

Občerstvení	Hodnota	Schválená částka v Kč
Na jakou akci	Občerstvení pro setkání s rodiči.	6 000,00
Nákup materiálu	Hodnota	Schválená částka v Kč
Účel nákupu a na jakou akci	Drobný materiál - kancelářské potřeby na workshop.	3 000,00
Cestovné	Hodnota	Schválená částka v Kč
Trasa a počet osob	Pro lektory.	1 500,00
Nákup software	Hodnota	Schválená částka v Kč
Název a vztah k projektu	Rozšíření o AI produkty v rámci Google Workspace.	10 000,00
Školení - interní školitel	Hodnota	Schválená částka v Kč
Jméno pracovníka		7 000,00
Cílová skupina	žáci	
Počet akcí	5	
Počet hodin	7,5	
Náplň práce	Zdravé používání digitálních technologií, wellbeing, bezpečnost.	
Školení - interní školitel	Hodnota	Schválená částka v Kč
Jméno pracovníka		4 000,00
Cílová skupina	rodiče	
Počet akcí	2	
Počet hodin	4	
Náplň práce	Realizace prostřednictvím rodičovských kaváren. Možnost zapojení i širší veřejnosti. Bezpečnost a zdravé návyky při používání digitálních technologií z pohledu rodiče.	
Celkem		99 900,00

Ostatní

Kde jste se o vyhlášení grantu O2 Chytrá škola dozvěděli?

Web O2.

Máte ke grantovému programu O2 Chytrá škola nějaké dotazy a komentáře?

Odesláním přihlášky prohlašuji, že uvedené osobní údaje jsou pravdivé. Beru na vědomí, že uvedené osobní údaje budou zpracovány pro účely realizace grantového programu O2 Chytrá škola. Detailní informace o zpracování osobních údajů, včetně informací o právech subjektů údajů a způsobech jejich uplatnění, jsou k dispozici na www.nadaceo2.cz v dokumentu Zásady zpracování osobních údajů.