

Smlouva o dílo č. V026101005D0005**Zhotovitel:****SPEDOS Vrata a.s.**

Hranická 771, Krásno nad Bečvou

75701 Valašské Meziříčí

ČR

IČO: 27795152

DIČ: CZ27795152

Společnost je registrována pod spisovou značkou
oddíl B, vložka 3194 u Krajského soudu v Ostravě.

Zástupce ve věci smlouvy: Ing. Radek Chumchal

na základě plné moci

Zástupce ve věci stavby: Ing. Radek Chumchal

Banka: xxxx

Číslo účtu: xxxxx

Objednatel:**Špráva sportovišť Kopřivnice**

Štefánikova 1163/12

74221 Kopřivnice

IČO: 62331078

DIČ: CZ62331078

Zástupce ve věci smlouvy: Ivan Pilát,

ředitel

Zástupce ve věci stavby: M. Holub

Datum vystavení dokladu: 18.03.2026

Uzavírají dle ustanovení §2586 a násl. zákona č. 89/2012 Sb.

- Občanský zákoník v platném znění (dále jen NOZ) **smlouvu o dílo**

Předmět smlouvy:	Zhotovitel se zavazuje k provedení díla dle specifikace uvedené v příloze č. 1 této smlouvy, přičemž příloha č. 1 tvoří nedílnou součást této smlouvy.	
Místo zhotovení a předání díla:	Zimní stadion ul. Masarykovo náměstí 540, 74221 Kopřivnice	
Datum plnění:	Červenec 2026	
Dohoda o ceně:	Cena za dílo byla stanovena dohodou smluvních stran ve výši	
	Cena díla (bez DPH):	147 022.00 Kč
	DPH bude účtováno dle platných předpisů.	
	DPH 21%:	30 875.00 Kč
	Cena s DPH:	177 897.00 Kč
Platební podmínky:	V případě, že nebyla sjednána zálohová faktura po předání a převzetí díla vystaví zhotovitel objednateli fakturu se splatností 30 kalendářních dnů ode dne jejího vystavení a zašle ji objednateli pokud již nedošlo k fakturaci dle ustanovení článku III. Obchodních podmínek.	
Závěrečná ustanovení:	Tato smlouva je platná okamžikem podpisu smluvními stranami. Vztahy mezi smluvními stranami se řídí Obchodními podmínkami SPEDOS Vrata a.s., přičemž Obchodní podmínky SPEDOS Vrata a.s. tvoří přílohu č. 2 této smlouvy a jsou nedílnou součástí této smlouvy. Vztahy v těchto podmínkách výslovně neupravené se řídí příslušnými ustanoveními zákona číslo 89/2012 Sb. - Občanský zákoník v platném znění a právními předpisy s ním souvisejícími. Nedílnou součástí této smlouvy a přílohou č. 3 této smlouvy je stavební připravenost. Jakékoliv ujednání a změny nebo doplňky k této smlouvě jsou pro obě strany závazné jen tehdy, jsou-li vyhotoveny písemně jako dodatek k této smlouvě a jsou oboustranně podepsány. Smlouva je vyhotovena ve dvou stejnopisech, z nichž každá ze smluvních stran obdrží po jednom stejnopisu.	

Valašské Meziříčí 18.03.2026

Zhotovitel:

**Ing. Ondřej
Štěrba**Digitálně podepsal
Ing. Ondřej Štěrba
Datum: 2026.03.24
09:48:55 +01'00'

Objednatel:

Digitálně podepsal Bc. Ivan Pilát
Datum: 24.03.2026 10:43:46 +01:00

Telefon: 571 759 211

Fax: 571 759 222

E-mail: obchod@spedos.cz

web: www.spedos.cz

Zhotovitel: SPEDOS Vrata a.s. Hranická 771, Krásno nad Bečvou 75701 Valašské Meziříčí	Příloha č.1 - specifikace díla	Strana: 1
	nedílná součást smlouvy č.V026101005D0005	
Objednatel: Správa sportovišť Kopřivnice		

Pozice 1. sekční průmyslová vrata		1 ks
Typ	Sekční průmyslová vrata SPEDOS VM01 (4000x2550)	
Šířka x výška stavebního otvoru:	4000 x: 2550 mm	
Typ kování	S37 (překlad minimálně 350mm); Šikmé kování; 25 °	
Výška překladu (mm)	380 mm; Osa hřídele: 2833 mm od podlahy	
Povrch plných panelů	Stucco oboustranně - drážky po 10cm; Barevné provedení zvenku RAL 9010; Barevné provedení zevnitř RAL 9010	
Prosklení	Okno plastové s černým rámem (rozměr rámu 637x334mm); Počet oken v jedné lamelě: 1 ks; Počet prosklených lamel: 1 ks; První prosklená lamela: 3 od podlahy	
Vestavěné dveře se samozavíračem	Umístění dveří: od osy vrat zevnitř vlevo / pravé - otevíravé ven; Práh: Standard 180mm; Průchozí šířka: 800mm; Panikové kování - Klika/Klika; Vložka klíč/klíč - III bezp. třída - 3 klíčů; Profily dveří v Elox E6/EV1	
Bezpečnostní prvky mechanické	Pojistka při prasknutí pružin	
Typ pohonu	Elektrický - typ 9.24 DES 400V - Digitální snímání polohy vrat, Základní parametry: 90Nm/24ot/400V/ IP65/0,37kW/60%ED - určeno pro vrata nad 20m2 - nouzové ovládání řetězem	
Umístění pohonu a ovládání	Zevnitř vpravo; Standardně na hřídel (Montážní prostor 350mm)	
Možnost ovládání vrat	Ovládání pomocí tlačítek na řídicí jednotce vrat - impulsní ovládání nahoru / STOP / impulsní ovládání dolů	
Bezpečnostní prvky elektronické	Světelná clona - speciální jištění provozního prostoru vrat; Jištění vestavěných dveří - magnet v rámu dveří (sada včetně krouceného kabelu pro propojení s ŘJ vrat)	
Dodatečné ovládání vrat	Dálkové ovládání čtyřkanálové: 3 ks	
Celková cena včetně montáže a dopravy:		147 022.00 Kč bez DPH

OBCHODNÍ PODMÍNKY SPEDOS Vrata a.s.

Příloha č.2 ke Smlouvě o dílo č.: V026101005D0005

I. Předmět plnění

Na základě uzavřené, výše uvedené smlouvy se firma SPEDOS Vrata a.s. zavazuje provést dílo, provést práce a služby, jak je specifikováno ve Smlouvě

Příloha č.1 - Specifikace díla.

o dílo -

II. Termín plnění

Termín plnění je stanoven smlouvou, přičemž termín plnění se posunuje o tolik dní, o kolik dní je objednatel v prodlení s úhradou zálohové faktury, pokud byla sjednána, dále se termín plnění posunuje o tolik dní, o kolik dní je objednatel v prodlení se stavební připraveností dle Přílohy č. 3.

III. Platební podmínky

1. Objednatel a zhotovitel se dohodli, že v případě prodlení objednatele se stavební připraveností dle Přílohy č. 3 ke smlouvě o dílo, po uplynutí lhůty k provedení díla dle této smlouvy, je oprávněn zhotovitel vystavit objednateli fakturu ve výši 90 % ceny díla včetně DPH s lhůtou splatnosti 14 kalendářních dnů ode dne jejího vystavení. Doplatek za cenu díla je poté splatný do 14 dnů ode dne předání a převzetí díla. 2. Objednatel a zhotovitel se dohodli, že pokud bude realizace díla delší, než jeden kalendářní měsíc, odsouhlasí si objednatel a zhotovitel k poslednímu dni kalendářního měsíce hodnotu skutečně provedených prací na základě oboustranně potvrzeného předávacího protokolu o částečném předání díla, přičemž se objednatel vyjádří, zda dílo částečně přebírá bez výhrad či s výhradami. Zhotovitel předá objednateli dodací list a dle tohoto dodacího listu vystaví zhotovitel objednateli fakturu se splatností 14 kalendářních dnů ode dne jejího vystavení. Takto bude postupováno i v následujících měsících, pokud bude realizace díla trvat několik měsíců. Doplatek za cenu díla je poté splatný do 14 dnů ode dne předání a převzetí díla. 3. Zhotovitel má nárok na úhradu nákladů na skladování výrobků, pokud je objednatel nepřevzme do 60 kalendářních dnů od data plnění smlouvy. Skladné je smluvními stranami dohodnuto ve výši 150,-Kč za výrobek a za každý i započatý den jeho skladování.

IV. Odpovědnost

Zhotovitel odpovídá za řádné dodání předmětu smlouvy v souladu s technickou dokumentací, touto smlouvou a jinými platnými normami. Zhotovitel poskytuje objednateli smluvní 24 měsíční záruční dobu na pohyblivé díly a elektročásti, 24 měsíců na pevné díly a 24 měsíců

práce ode dne předání a převzetí díla.

na stavební a montážní

V. Další ujednání ke smlouvě o dílo

1. Objednatel se zavazuje, že předá zhotoviteli montážní pracoviště nejpozději 7 dnů před termínem zahájení montáže ve stavu způsobilém k provádění montážních prací. Uvedenou skutečnost obě strany potvrdí společným zápisem. Stavební připravenost v době montáže musí umožnit dodržení obecně platných norem BOZP 2. Termín převzetí montážního pracoviště sdělí objednatel zhotoviteli písemnou formou nejpozději 10 dnů předem. 3. Objednatel umožní dopravu materiálu a jeho uložení na stavbu v celkovém objemu zakázky nejpozději v den zahájení montáže, pokud nebude ve smlouvě dohodnuto jinak. 4. Dodatečné požadavky na dílčí etapy montáže a návozu materiálů budou předmětem samostatné objednávky. Na základě takovéto objednávky budou objednateli účtovány náklady nezbytně vynaložené na dodatečnou dopravu a výjezd montážní skupiny. 5. V době dodávky produktů: nakládacích místků, vrat, dveří atd. musí být stavba volně sjízdná pro kamiony až k přiděleným skladovým plochám. Ze strany stavby bude zajištěna potřebná pomoc při skládání. Objednatel zajistí kování vrat, pohony a elektrické příslušenství proti krádeži. 6. Skladovací plochy musí být v bezprostřední blízkosti místa montáže. Pokud s ohledem na situaci v místě není možné, odpovídá za pozdější přepravu z místa uskladnění k místu montáže objednatel. 7. Montážní místa pro nakládací můstky, vrata a dveře musí být v době montáže volně přístupná a nesmějí tam překážet jiné profese. Dostupnost přípojky elektrické energie musí být do 50m od místa montáže. Montáž všech produktů musí být možné bez přerušení. V případě přerušení stavby budou z toho plynoucí vícenásobné účtovány. 8. K montáži vrat musí být k dispozici rovná zhuťná plocha, po níž lze v celé montážní zóně pojíždět pracovními plošinami a lešeními. 9. Výška čisté podlahy musí být dobře přístupná a viditelná, musí být v každém podlaží resp. v každém stavebním úseku předem definována odpovědnou osobou objednatele. Za případné změny po montáži nese odpovědnost objednatel. 10. Vrata osazeny vestavěnými dveřmi s nízkým prahem – toto provedení vyžaduje maximální rovinnost podlahy. V případě nedodržení rovinnosti může dojít k prošlápnutí prahového systému a následně trvalé deformaci profilu / vrat, za takto vzniklé škody odpovídá objednatel. 11. Stěny a stropy musí odpovídat stavebním a statickým předpokladům pro připevnění dveří a vrat všeho druhu. Odpovědnost za to nese objednatel. U stěn a stropů musí být dodržena vodorovnost a rovinnost povrchu. Nutno uvést materiály stěn a stropů. Objednatel zhotoví vhodné pomocné kotvící konstrukce dle stavební připravenosti zhotovitele. Objednatel potvrzuje únosnost konstrukce pro zavěšení vrat (ocelové konstrukce, trapezové plechy apod.). Kotevní body a váha vrat jsou uvedeny ve Stavební připravenosti, která je přílohou této Smlouvy o dílo. 12. Otevřené jámy a volně stojící tyče výtuzí musí objednatel zakrýt tak, aby nemohly způsobit žádné zranění nebo přivodit pád. 13. Všechny třířázové (400V) pohony a řídicí jednotky mají nastaveno fázování v pravotočivém sledu. Objednatel je povinen zajistit u všech přípojek správné fázování. V případě jakýchkoliv víceprací nebo poškození vzniklých z důvodu nesprávného fázování v elektrických přípojkách, hradí tyto v plné výši objednatel. 14. Bezprostředně po mechanické montáži bude provedena vizuální přejímka a sepsán o tom záznam, kdy rizika následného poškození přejdou na objednatele. Zúčastněné osoby budou k tomu oprávněny. 15. Zhotovitel má nárok na úhradu nákladů na skladování výrobků, pokud je objednatel nepřevzme do 60 kalendářních dnů od data plnění smlouvy. Skladné je smluvními stranami dohodnuto ve výši 150,-Kč za výrobek a za každý i započatý den jeho skladování. 16. Optické vady, které se týkají barevného odstínu, budeme vždy posuzovat dle fotografie čelního pohledu na vrata ze vzdálenosti 3 metry od vrat. Pokud reklamovaná vada nebude na fotografii zřetelná, nebude reklamáce uznána.

17. Niže uvedené ocelové konstrukce (OK – ocelová konstrukce) a další stavební prvky nejsou součástí dodávky Spedos: • pomocná OK pro uchycení vratových vodících kolejnic (pokud se nejedná o pevné zdivo) • pomocná OK pro uchycení závěsů pod stropem (pokud se nejedná o nosný strop) • pomocnou OK pro uchycení konzolí rolovacích vrat (pokud se nejedná o pevné zdivo) • pomocnou OK pro uchycení těsnícího límce (pokud se nejedná o pevné zdivo) • pomocnou OK pro uchycení zárubně • pomocnou OK pro uchycení tahových spínačů (pokud se nejedná o pevné zdivo) • okapničku nad těsnící límec proti zatékání vody mezi stěnou haly a konstrukcí límce • betonový základ pro nakládací můstek s rámem pro osazení • u nakládacího můstku s montáží bez rámu není součástí vypěnění spáry mezi můstkem a jámou • betonové základy pro kotvení naváděcích profilů (pokud se nejedná o pevný podklad) • betonové základy pro opěrné nohy předsazené komory • betonové základy pro usazení předsazené komory + ocelový práh na hraně haly v úrovni podlahy • přípojky elektro zakončené zásuvkou CEE pro výrobky s el. pohonem • vyřezání drážky pro vložení indukční smyčky • průchodky v podlaze mezi můstkem a řídicí jednotkou • okapničky mezi halou a napojenou komorou 18. Objednatel prohlašuje, že se v prostoru pracoviště nenacházejí zařízení (kabelové rozvody, el. zařízení), která jsou v provozu, ani skryté. 19. Zhotovitel odpovídá za pořádek a čistotu na pracovišti a je povinen odstraňovat na své náklady odpady a nečistoty vzniklé jeho pracemi. 20. Objednatel je oprávněn prostřednictvím svých pracovníků provádět průběžnou kontrolu díla. 21. Dílo bude splněno jeho protokolárním předáním. 22. Zhotovitel je oprávněn vést Montážní deník dle vyhlášky č.499/2006 Sb. v platném znění. 23. Objednatel se zavazuje, že umožní po dodání díla zhotoviteli přístup do svých prostor za účelem případných oprav díla, či za účelem odstranění nedodělků díla. 24. Pro realizaci díla budou na náklady objednatel vytořeny následující podmínky: • možnost napojení na el. síť 230/400 V

• zajištění prostoru pro uskladnění materiálu a výrobků (suché, bezpečné a uzamykatelné sklady) - zabezpečené proti krádeži

• objednatel se zavazuje zajistit jednorázovou výpomoc při manipulaci s materiálem

• příjezd na staveniště

• příjezd a přístup na montážní pracoviště

• sociální zařízení (umývárna, WC, šatna)

25. Objednatel se zavazuje seznámit pracovníky zhotovitele se zásadami bezpečnosti, ochrany zdraví a požární ochrany platnými pro předmětnou stavbu či objekt.

26. Pokud bude objednatel v prodlení s předáním staveniště pro montáž díla, prodlužuje se termín předání díla o tolik dní, o kolik dní bude objednatel v prodlení s předáním staveniště.

27. Objednatel se zavazuje poskytnout zhotoviteli součinnost při předávání a převzetí díla a zavazuje se předání díla zúčastnit. Nepřevezme-li objednatel dílo bez zbytečného odkladu poté, co bylo dílo dokončeno, vyzve zhotovitel písemně objednatel a stanoví mu nový termín k předání díla. V případě, že se objednatel nezúčastní ani nového termínu předání a převzetí díla a dílo nepřevzme, vyzve zhotovitel objednatel o zamýšleném prodeji díla a stanoví mu náhradní lhůtu k převzetí díla ne kratší než 1 (jeden) měsíc a zároveň mu sdělí, že hodlá předmět díla prodat. V případě, že objednatel zmaří i tento druhý náhradní termín k převzetí díla tím, že se ho nezúčastní, anebo dílo nepřevzme, je oprávněn zhotovitel dílo vhodným způsobem prodat na účet objednatel a započít své vzniklé pohledávky vyplývající z této smlouvy a škody a náklady, které mu vzniknou vůči pohledávce objednatel.

28. Dle ustanovení § 2608 NOZ převzetím nabývá objednatel vlastnické právo k předmětu díla – věci.

29. Všechny spory, vzniklé z této smlouvy a v souvislosti s ní, budou rozhodovány s konečnou platností u Rozhodčího soudu při Hospodářské komoře České republiky a Agrární komoře České republiky podle jeho Řádu a Pravidel třemi rozhodci. Smluvní strany se dohodly, že rozhodčí řízení bude probíhat v kontaktním místě Rozhodčího soudu při HK ČR a AK ČR v Ostravě.

30. Objednatel je povinen při provádění díla spolupůsobit, dokončené dílo prohlédnout s péčí řádného hospodáře a převzít způsobem uvedeným v této smlouvě a v předávacím protokolu. V předávacím protokolu objednatel uvede, zda přebírá dílo s výhradami nebo bez výhrad. Dílo je dokončeno, je-li předvedena jeho způsobilost sloužit svému účelu.

31. Servis:

• Po ukončení záručního servisu zajistí zhotovitel pozáruční servis, jehož podmínky budou sjednány v samostatné smlouvě.

• Po dobu prodlení objednatel s placením konečné faktury, nebude zhotovitel na provedeném díle zajišťovat servis.

32. Smluvní pokuty, úroky z prodlení

• V případě prodlení zhotovitele s dodržením termínu plnění podle článku II., má objednatel vůči zhotoviteli nárok na úrok z prodlení ve výši 0,05 % z ceny díla bez DPH za každý započatý den prodlení.

• V případě prodlení objednatel s dodržením splatnosti vystavených faktur má zhotovitel vůči objednateli nárok na smluvní pokutu ve výši 0,05 % z dlužné částky za každý i započatý den prodlení. Smluvní pokuta je splatná okamžikem porušení závazku ze strany objednatel. Právo na náhradu škody tím není dotčeno.

• V případě nedodržení stavební připravenosti dle přílohy č.3 ke smlouvě o dílo, je povinen objednatel zaplatit zhotoviteli vynaložené náklady a škodu, které mu vzniknou tím, že objednatel ve stanovené lhůtě nepřipravil stavební podmínky pro zhotovitele.

VI. Závěrečná ustanovení

Jakékoliv ujednání a změny nebo doplňky k těmto podmínkám jsou pro obě strany závazné jen tehdy, jsou-li vyhotoveny písemně a jsou oběma smluvními stranami podepsány. Cena díla dle této smlouvy je sjednána podle cenové úrovně materiálů a položek nezbytných pro provedení díla zhotovitelem podle stavu ke dni zpracované cenové nabídky (viz příloha č.1 této SOD) a podle toho, jak byly cenové úrovně materiálů a položek nezbytných pro provedení díla promítnuty do kalkulace zhotovitele pro vypracování cenové nabídky jako podkladu pro uzavření této smlouvy. V případě, že dojde ke zvýšení vstupních nákladů zhotovitele na provedení díla dle této smlouvy, zejména pokud dojde ke zvýšení jednotkové ceny vstupních materiálů (především železa) nebo materiálů, potřebných pro splnění této smlouvy zhotovitelem oproti stavu ke dni vypracování cenové nabídky, která byla podkladem pro uzavření této smlouvy a sjednání ceny díla, má zhotovitel právo na přiměřené zvýšení ceny díla jako celku nebo alespoň některých jeho položek podstatných pro provedení díla v rozsahu odpovídajícímu navýšení vstupních nákladů zhotovitele. Právo na přiměřené zvýšení ceny díla má zhotovitel v době po uzavření této smlouvy až do úplného předání díla dle této smlouvy. Návrh na přiměřené zvýšení ceny díla zašle zhotovitel písemně na adresu objednatel nebo prostřednictvím e-mailové adresy zhotovitele. Návrh na přiměřené zvýšení ceny díla odeslaný prostřednictvím e-mailové adresy zhotovitele se považuje za doručený 3 pracovní den po jeho odeslání. O úpravě ceny díla bude následně uzavřen písemný dodatek do 14 dnů ode dne doručení návrhu na přiměřené zvýšení ceny díla. Nedojde-li k dohodě smluvních stran o uzavření dodatku ke smlouvě a změně ceny díla, má zhotovitel právo od této smlouvy písemně odstoupit. Odstoupením od smlouvy se tato smlouva ruší s účinností ke dni, kdy bylo písemné odstoupení od smlouvy objednateli prokazatelně doručeno. Odstoupení od této smlouvy musí být doručeno poskytovatelem poštovních služeb, a to na adresu objednatel. Smluvní strany se dohodly, že v případě, kdy zhotovitel odstoupí od smlouvy dle tohoto článku, tak objednatel nemá nárok na náhradu škody, ušlý zisk, smluvní pokuty či na jakýkoliv jiný finanční nárok vůči objednateli.

V.....dne.....

Zhotovitel: Ing. Ondřej Štěřba
Datum: 2026.03.24
09:49:11 +01'00'

Digitálně
podepsal Ing.
Ondřej Štěřba

Digitálně podepsal Bc. Ivan Pilát
Datum: 24.03.2026 10:44:36 +01:00



Obchodní společnost

SPEDOS Vrata a.s.

se sídlem Hranická 771, Krásno nad Bečvou, 757 01 Valašské Meziříčí, IČ 277 95 152,
zapsaná v obchodním rejstříku vedeném Krajským soudem v Ostravě, oddíl B, vložka 3194,

zastoupena předsedou správní rady Ing. Janem Venturou

uděluje plnou moc

Ing. Radek CHUMCHAL

trvalý pobyt: **Poličná 376, 757 01, Valašské Meziříčí**

zaměstnanci firmy, k jednání za společnost v těchto záležitostech:

1. Sjednávání, uzavírání a podepisování obchodních smluv zpracovaných a navržených společností SPEDOS Vrata a.s. a k sjednávání, uzavírání a podepisování obchodních podmínek SPEDOS Vrata a.s. v rozsahu plnění **do výše 700.000,- Kč** bez DPH.
2. Zplnomocnění k jednání se vztahuje výhradně na okruh působnosti shora uvedený.
3. Plná moc zaniká jejím odvoláním společností.

Valašské Meziříčí: 01.06.2025

Plnou moc přijímám:

zaměstnanec

Za firmu SPEDOS Vrata a.s.:

17 SPEDOS[®]
SPEDOS Vrata a.s., HRANICKÁ 771
757 01 VALAŠSKÉ MEZIRÍČÍ
tel/ 571 799 211, www.spedos.cz

Ing. Jan Ventura

předseda správní rady

MONTÁŽNÍ PODMÍNKY SPEDOS:

Termín zahájení montáže bude upřesněn nejméně 7 kal. dní předem. Montážní práce budou prováděny plynule a bez přerušení dle velikosti a objemu zakázky. Stavební připravenost v době montáže musí umožnit dodržení obecně platných norem BOZP. Objednatel umožní dopravu materiálu a jeho uložení na stavbu v celkovém objemu zakázky nejpozději v den zahájení montáže, pokud nebude ve smlouvě dohodnuto jinak. Dodatečné požadavky na dílčí etapy montáže a návozu materiálu budou předmětem samostatné objednávky. Na základě takovéto objednávky budou objednateli účtovány náklady nezbytně vynaložené na dodatečnou dopravu a výjezd montážní skupiny. V době dodávky produktů: nakládacích můstků, vrat, dveří atd. musí být stavba volně sjízdna pro kamiony až k přiděleným skladovým plochám. Ze strany stavby bude zajištěna potřebná pomoc při skládání. Objednatel zajistí kování vrat, pohony a elektrické příslušenství proti krádeži. Skladovací plochy musí být v bezprostřední blízkosti místa montáže. Pokud s ohledem na situaci v místě není možné, odpovídá za pozdější přepravu z místa uskladnění k místu montáže objednatel. Montážní místa pro nakládací můstky, vrata a dveře musí být v době montáže volně přístupná a nesmějí tam překážet jiné profese. Dostupnost přípojky elektrické energie musí být do 50m od místa montáže. Montáž všech produktů musí být možné bez přerušení. V případě přerušení montáže ze strany stavby, budou z toho plynoucí vícenáklady účtovány. K montáži vrat musí být k dispozici rovná ztuhlá plocha, po níž lze v celé montážní zóně pojezdět pracovními plošinami a lešenými. Výška čisté podlahy (vágrys) musí být dobře přístupná a viditelná, musí být v každém podlaží resp. v každém stavebním úseku předem definována odpovědnou osobou objednatele. Za případné změny po montáži nese odpovědnost objednatel. Vrata osazená vestavěnými dveřmi s nízkým prahem – toto provedení vyžaduje maximální rovinnost podlahy. V případě nedodržení rovinnosti může dojít k proslápnutí prahového systému a následné trvalé deformaci profilu / vrat, za takto vzniklé škody odpovídá objednatel. Stěny a stropy musí odpovídat stavebním a statickým předpokladům pro připevnění dveří a vrat všeho druhu. Odpovědnost za to nese objednatel. U stěn a stropů musí být dodržena vodorovnost a rovinnost povrchu. Nutno uvést materiály stěn a stropů. Objednatel zhotoví vhodné pomocné kotvící konstrukce dle stavební připravenosti zhotovitele. Objednatel potvrzuje únosnost konstrukce pro zavěšení vrat (ocelové konstrukce, trapezové plechy apod.). Kotevní body a váha vrat jsou uvedeny ve Stavební připravenosti, která je přílohou této Smlouvy o dílo. Otevřené jámy a volně stojící tyče výztuží musí objednatel zakrýt tak, aby nemohly způsobit žádné zranění nebo přivodit pád. Všechny třífázové (400V) pohony a řídicí jednotky mají nastavenofázování v pravotočivém sledu. Objednatel je povinen zajistit u všech přípojek správné fázování. V případě jakýchkoliv víceprací nebo poškození vzniklých z důvodu nesprávného fázování v elektrických přípojkách, hradí tyto v plné výši objednatel. Bezpostředně po mechanické montáži bude provedena vizuální přejímka a sepsán o tom záznam, kdy rizika následného poškození přejdou na objednatele.

Zúčastněné osoby budou k tomu oprávněny.

Níže uvedené ocelové konstrukce (OK – ocelová konstrukce) a další stavební prvky nejsou součástí dodávky Spedos:

pomocná OK pro uchycení vratových vodících kolejnic (pokud se nejedná o pevné zdivo)

pomocná OK pro uchycení závěsů pod stropem (pokud se nejedná o nosný strop)

pomocnou OK pro uchycení konzolí rolovacích vrat (pokud se nejedná o pevné zdivo)

pomocnou OK pro uchycení těsnícího límce (pokud se nejedná o pevné zdivo)

pomocnou OK pro uchycení zárubně

pomocnou OK pro uchycení tahových spínačů (pokud se nejedná o pevné zdivo)

okapničku nad těsnící límeček proti zatékání vody mezi stěnou haly a konstrukcí límce

betonový základ pro nakládací můstek s rámem pro osazení

u nakládacího můstku s montáží bez rámu není součástí vypěnění spáry mezi můstkem a jámou

betonové základy pro kotvení naváděcích profilů (pokud se nejedná o pevný popdklad)

betonové základy pro opěrné nohy předsazené komory

betonové základy pro usazení předsazené komory + ocelový práh na hraně haly v úrovni podlahy

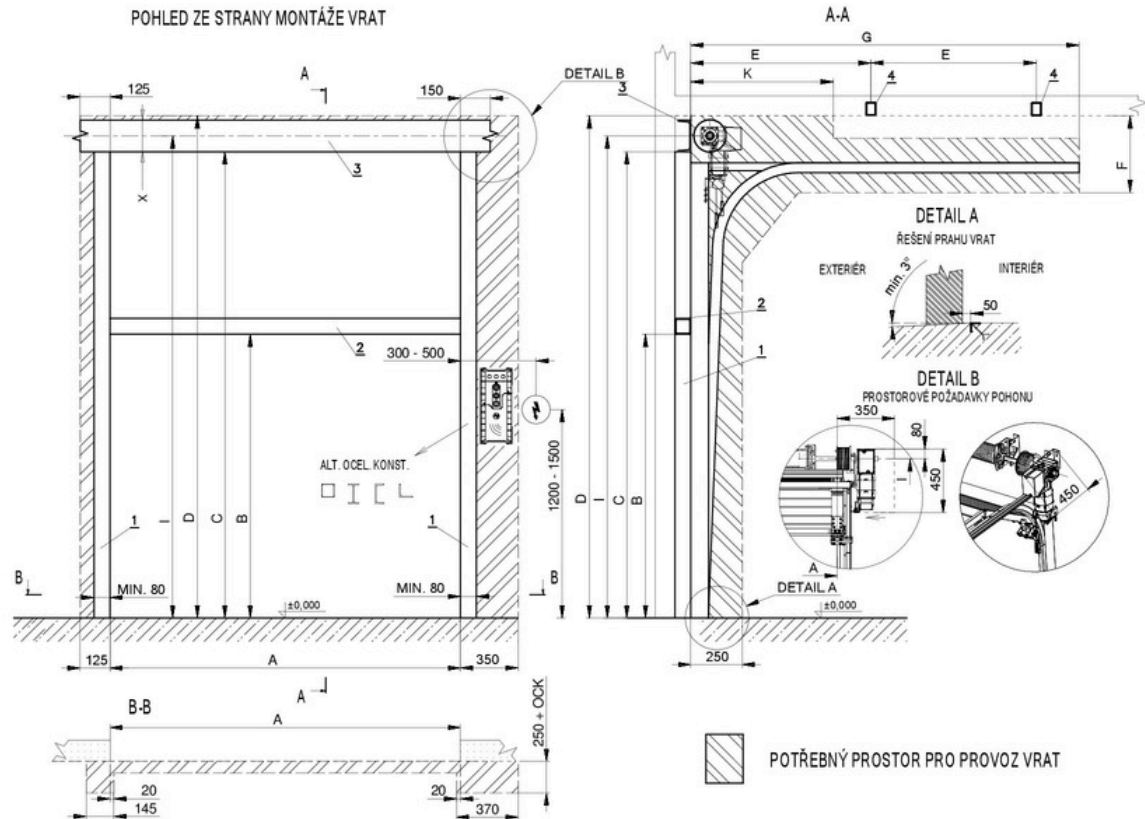
přípojky elektro zakončené zásuvkou CEE pro výrobky s el. pohonem. Při dopojení bez zásuvky (tzv. natvrdo) zajistí objednatel el. revizi.

vyřezání drážky pro vložení indukční smyčky

průchodky el. kabeláže obecně a průchodky ve stěnách a v podlaze mezi můstkem a řídicí jednotkou

okapničky mezi halou a napojenou komorou

Pro vrata nad 4m šířky stavebního otvoru instalovaná na slunečné strany budovy důrazně nedoporučujeme použití tmavých odstínů vnějšího pláště vratového křídla. Vzhledem ke konstrukci vrat s důrazem na požadavek tepelné izolace dochází v extrémních slunečných dnech k výraznému rozdílu teplot vnějšího a vnitřního pláště vratového křídla a tím k výrazné tepelné dilataci vnějšího pláště vrat (bimetalový efekt), která má za následek prohnutí vratového křídla do exteriéru (na 5m šířky vrat v RAL 7016 až o 37mm). Při následném požadavku aktivace pohybu vrat (otevření) může dojít k možnému poškození povrchu vrat, popř. oplechování stavebního otvoru. Po ochlazení se křídlo vrátí do původního stavu. Jako vhodné řešení je vyvarovat se použití tmavých odstínů. tzn. zvolit světlejší odstíny vrat, u kterých je menší tepelná dilatace, např. RAL 9010 (bílá), RAL 9002 (šedo-bílá slonová kost). V případě trvání požadavku tmavých barev pro vrata nad 4m šířky stavebního otvoru se záruka nevztahuje na poškození vrat vlivem působení slunečního svitu.



MONTÁŽ SE PROVÁDÍ V ZÁVĚRU STAVEBNÍCH PRACÍ (ZAMEZENÍ VZNIKU STAVEBNÍHO PRÁCHU - MOŽNÉ POŠKOZENÍ JEDNOTLIVÝCH DÍLŮ VRAT A ELEKTRO ZAŘÍZENÍ.)

1. PODLAHA - VYZRÁLÁ (BETON, DLAŽBA), VODOROVNÁ (VE VÁŽE), VYSPÁDOVANÁ DO EXTERIÉRU VIZ. DETAIL A.

2. VEDLEJŠÍ BOČNÍ STĚNY, PŘEKLAD - KOTVENÍ NOSNÝCH POJEZDOVÝCH PROFILŮ A VYVAZOVAČÍCH PRUŽIN - SVISLE STAVEBNÍCH KONSTRUKCE VE VÁŽE - SLICOVANÉ ZE STRANY MONTÁŽE VRAT. **KOTVENÍ** - DOPORUČEN LITÝ BETON, PROFILOVANÁ OCELOVÁ KONSTRUKCE, PLNÉ CIHLY. **NEVHODNÉ** TYČE OCELOVÉ PLOCHÉ, DUTÉ CIHLY A PLYNOSILIKÁTÍ.

3. STROPNÍ KONSTRUKCE - KOTVENÍ STROPNÍCH VODIČÍCH PRVKŮ - V MÍSTĚ KOTVENÍ VÝJEZDŮ BEZ TECHNOLOGIÍ A STAVEBNÍCH PRVKŮ OMEZUJÍCÍ MONTÁŽ A PROVOZ VRAT - VIZ. POTŘEBNÝ PROSTOR PRO PROVOZ VRAT. ZATÍŽENÍ STROPNÍ KONSTRUKCE MINIMÁLNĚ 320N/m² (**NEJÍ MOŽNO HURDISK, DŘEVOCEMENTOVÉ DESKY, SÁDROKARTONOVÉ KONSTRUKCE**). V PŘÍPADĚ MOŽNOSTI KOTVENÍ STROPNÍCH ZÁVĚSŮ > 1500mm - PROVĚST SNIŽENOU STROPNÍ KONSTRUKCI (**PROFILY 4**)

POZOR!!! - PŘED MONTÁŽÍ VRAT NESMÍ BÝT PROVEDENA MONTÁŽ PODHLEDU, KTERÝ BY ZNEMOŽŇOVAL MONTÁŽ HORIZONTÁLNÍHO VEDENÍ VRAT.

PŘÍVOD ELEKTRICKÉ ENERGIE - POŽADAVKY
 400V - ELEKTRICKÉ STRÍDAVÉ NAPĚTÍ 3PH 400V/50Hz - PŘÍVOD 5Cx1,5mm²
 PŘÍVOD UKONČIT ZÁSUVKOU TYP 115 (400V 16A 5P 6H) - JISTIČ 3PH - 10A (B)
 (ROZMĚR ŘÍDÍCÍ JEDNOTKY VRAT 170x400x100mm (SxVxH))

ROZMĚRY

KÓTA A B C D K E F X

PARAMETRY OCELOVÉ KONSTRUKCE	POPIS
2550	VÝŠKA STAVEBNÍHO OTVORU
2763	VÝŠKA STAVEBNÍHO OTVORU
2900	NOSNÝ PROFIL VYVAZOVAČÍCH PRUŽIN
2833	MINIMÁLNÍ VÝŠKA STROPU OD PODLAHY
1000	OSA TORZNÍ HŘÍDELE
3450	POTŘEBNÝ PROSTOR PRO MONTÁŽ A ÚDRŽBU
1475	POTŘEBNÝ PROSTOR PRO PROVOZ VRAT
350	VZDÁLENOST NOSNÝCH PRVKŮ HORIZ. VEDENÍ
140	MONTÁŽNÍ A PROVOZNÍ PROSTOR
	KOTEVNÍ PLOCHA TORZNÍCH PRUŽIN

PROFIL	(MM)	TYP/POČET
1	2763	NAPŘ. JAKL 80X80X4 - 2KS
2	4000	NAPŘ. JAKL 80X80X4 - 1KS
3	4300	NAPŘ. U140 - 1KS
4	4800	NAPŘ. JAKL 60X80X4 (ŠXV) - 2KS

TECHNICKÉ PARAMETRY

TYP	PARAMETR	POPIS
TYP VRAT	VM01	ZAKLADNÍ TYP VRAT
HMOTNOST	143	HMOTNOST VRATOVÉHO KŘÍDLA (KG)
PLOCHA	10.200	PLOCHA VRATOVÉHO KŘÍDLA (M2)
VEDENÍ	STANDARD	TYP KOVÁNÍ
POHON	TYP	9.24 DES 400V

KONTAKT NA OBCHODNÍKA SPEDOS
 ING. RADEK CHUMCHAL / +420605201245 / chumchal@spedos.cz

KONTAKT VE VĚCI SMLOUVY
 M. HOLUB / TELEFON: 603707608 / E-MAIL: zimak@spsk.cz

PŘÍLOHA Č.: 3 KE SMLouvĚ Č.: V026101005D0005

AKCE / OBJEDNATEL / MÍSTO REALIZACE: Zimní stadion ul. Masarykovo náměstí 540 / Správa sportovišť Kopřivnice / Kopřivnice