



Sp. zn.: 5685/2025, č.j.: MUHU/14305/2026/Bu
ev. č. 0023/2026

Veřejnoprávní smlouva č. 23/2026

uzavřená v souladu s § 159 a násl. zákona č. 500/2004 Sb., správní řád, ve znění pozdějších předpisů, a se zákonem č. 250/2000 Sb., o rozpočtových pravidlech územních rozpočtů, ve znění pozdějších předpisů (dále jen „zákon“)

Město Humpolec

se sídlem Horní náměstí 300, 396 22 Humpolec
zastoupeno Ing. Petrem Machkem, starostou, a Martinem Hendrychem, místostarostou
IČO: 00248266
DIČ: CZ00248266
Bankovní spojení: 1421261/0100, účet vedený u Komerční banky a.s.
Telefon, e-mail: 565 518 111; urad@mesto-humpolec.cz

na straně jedné (dále jen „poskytovatel“)

a

TJ Jiskra Humpolec, z.s.

IČO: 15821676
Tyršovo náměstí č. p. 745, Humpolec, 39601
Zastoupený: Ing. Ondřej Dygrýn, předseda
Č. účtu:

na straně druhé (dále jen „příjemce“)

uzavírají spolu níže uvedeného dne, měsíce a roku tuto

Veřejnoprávní smlouvu o poskytnutí dotace z rozpočtu města Humpolce (dále jen „smlouva“)

Čl. I.

Poskytnutí dotace

- 1) Poskytovatel se na základě této smlouvy zavazuje poskytnout příjemci dotaci ve výši **3 144 100,00 Kč**, slovy: Třimilionyjednostočtyřicetčtyřitisícejednosto korun českých (dále jen „dotace“).
- 2) Dotace bude poskytnuta převodem na bankovní účet příjemce uvedený v záhlaví této smlouvy do 30 dnů ode dne nabytí účinnosti této smlouvy. Dnem poskytnutí dotace je den připsání finančních prostředků na účet příjemce.
- 3) Účel, na který jsou poskytnuté peněžní prostředky určeny v dotačním programu A.1 Tělovýchova a sport: **podpora celoroční sportovní činnosti a financování provozních nákladů, podpora trenérů mládeže** (dále též „akce“ nebo „činnost“), uvedený v žádosti o dotaci zaevidované pod čj. MUHU/48038/2025 ze dne 28. 11. 2025.
- 4) Doba, v níž má být nejpozději stanoveného účelu dosaženo: **31.12.2026**.
- 5) Příjemce prohlašuje, že dotaci přijímá a zavazuje se ji využít k účelu a za podmínek touto smlouvou stanovených.
- 6) Pro účely této smlouvy se rozumí:

a) **Celkové náklady akce/činnosti** (rozpočet akce/činnosti) jsou náklady tvořené součtem dotace a vlastním podílem příjemce.

b) **Vlastní podíl příjemce** jsou prostředky, které mohou být tvořeny vlastními prostředky příjemce i prostředky získanými z jiných zdrojů (dotace, granty, finanční dary, příjmy ze vstupného, startovního, účastnických poplatků apod.). Příjemce musí být schopen prokázat jejich výši.

Předpokládané celkové náklady akce/činnosti	9 799 374 Kč
Výše dotace v Kč	3 144 100 Kč
Předpokládaný vlastní podíl příjemce	6 655 274 Kč

- 7) **V dotačním programu A.1 – celoroční činnost v oblasti tělovýchovy a sportu** se příjemce dotace zavazuje využít přidělenou dotaci výhradně na financování uznatelných nákladů sportovní činnosti v souladu s parametry Výzvy. Minimálně 80 % z celkové výše poskytnuté dotace musí být použito na podporu sportovní činnosti dětí a mládeže. Zbývajících maximálně 20 % lze využít na financování uznatelných nákladů souvisejících se sportovní činností dospělých členů příjemce. V případě režijních nákladů, u nichž nelze jednoznačně určit, zda vznikly v souvislosti s celoroční sportovní činností dětí a mládeže nebo dospělých, bude uplatněno pravidlo 80 / 20. Při označování účetních dokladů v závěrečném vyúčtování může příjemce dotace rozepsat výši těchto nákladů v odpovídajícím poměru. Celkové přidělené finanční prostředky musí být při vyúčtování rozděleny minimálně v poměru 80 / 20, případně v jiném poměru ve prospěch sportovní činnosti dětí a mládeže, přičemž podíl financování sportovní činnosti dospělých nesmí překročit 20 % z celkové výše dotace.

Minimální výše částky dotace pro děti a mládež ve věku od 4 do 19 let	2 515 280 Kč
Maximální výše částky dotace pro dospělé	628 820 Kč

- 8) **Minimální spoluúčast příjemce podpory je 10 % z celkových nákladů na činnost/akci**, pokud není ve Výzvě k předkládání projektů konkrétního dotačního programu stanoveno jinak.
- 9) Dotace se poskytuje za účelem stanoveným v čl. I odst. 3 této smlouvy jako dotace neinvestiční. Pro účely této smlouvy se neinvestiční dotací rozumí dotace, která musí být použita na úhradu jiných výdajů než:
- výdajů spojených s pořízením hmotného majetku dle § 26 odst. 2 zákona č. 586/1992 Sb., o daních z příjmů, ve znění pozdějších předpisů (dále jen „cit. zákona“),
 - výdajů spojených s technickým zhodnocením, rekonstrukcí a modernizací ve smyslu § 33 cit. zákona.
- 10) Poskytnutí dotace se řídí:
- Zásadami pro poskytování finanční podpory v oblastech tělovýchova a sport, kultura, ostatní zájmové činnosti a obnova kulturních památek z rozpočtu města Humpolce (dále jen „Zásady“),
 - Výzvami k předkládání projektů vyhlášenými pro příslušný dotační program a kalendářní rok, uvedenými na webu města: [Dotace města | Město Humpolec](#),
 - Pravidly publicity města Humpolec [Pravidla publicity | Město Humpolec](#).

Čl. II. Podmínky pro příjemce

- Příjemce dotaci přijímá a zavazuje se ji použít výlučně v souladu s účelem poskytnutí dotace dle čl. I. odst. 3 této smlouvy, v souladu s podmínkami stanovenými v této smlouvě. Žadatel nesmí mít ke dni podání žádosti o dotaci neuhrazeny splatné závazky vůči poskytovateli. Dotace musí být použita hospodárně.
- Je-li příjemce plátcem daně z přidané hodnoty (dále jen „DPH“) a může uplatnit odpočet DPH ve vazbě na ekonomickou činnost, která zakládá nárok na odpočet daně podle § 72 odst. 1 zákona č. 235/2004 Sb., o dani z přidané hodnoty, ve znění pozdějších předpisů (dále jen „ZDPH“), a to v plné nebo částečné výši (tj. v poměrné výši podle § 75 ZDPH nebo krácené výši podle § 76 ZDPH, popř. kombinací obou způsobů), nelze z dotace uhradit DPH ve výši tohoto odpočtu DPH, na který příjemci vznikl nárok. V případě, že si příjemce – plátcem DPH bude uplatňovat nárok na odpočet daně z přijatých

- zdanitelných plnění v souvislosti s realizací akce/činnosti, na který byla dotace poskytnuta, a to nárok na odpočet v plné či částečné výši, uvádí na veškerých zúčtovacích dokladech finanční částky bez DPH odpovídající výši, která mohla být uplatněna v odpočtu daně na základě daňového přiznání DPH. Příjemce – neplátce DPH uvádí na veškerých zúčtovacích dokladech finanční částky včetně DPH.
- 3) Pokud je příjemce povinen vést účetnictví, pak je povinen vést účetnictví akce/činnosti odděleně, a to pomocí analytického účtu nebo pomocí střediska, příp. jiným účetním způsobem. Pokud není příjemce povinen vést účetnictví, pak je povinen vést soupis dokladů vztahujících se k akci/činnosti v příloze Závěrečné zprávy a vyúčtování – Soupis účetních dokladů, viz. článek III. odst. 5 této smlouvy. V obou případech musí být na dokladech jednoznačně uvedeno, že se vážou k dané akci/činnosti. Příjemce odpovídá za řádné vedení a viditelné označení prvotních účetních dokladů a dokladů o úhradě prokazujících celkové náklady akce/činnosti uvedením textu: „**Humpolec-D/příslušný kalendářní rok**“.
 - 4) Příjemce nesmí dotaci použít zejména na nákup darů (s výjimkou cen v soutěžích), nákup alkoholických nápojů, na placení pokut, penále, úroků z úvěrů, ke krytí úvěrů, dále na placení leasingových splátek, náhrad škod, mezd včetně odvodů, pojištění, úhrad členských příspěvků a odpisy hmotného a nehmotného majetku, platby daní. Konkrétní výčet neuznatelných nákladů/výdajů je uveden v části IV., odstavci 4 Zásad.
 - 5) Příklady uznatelných nákladů/výdajů a specifické uznatelné náklady definované pro konkrétní dotační program města Humpolce jsou uvedeny vždy ve Výzvě k předkládání projektů ve vyhlášeném dotačním programu pro konkrétní rok.
 - 6) Příjemce může dotaci použít na občerstvení a pohoštění pro účastníky akce maximálně do výše 10 % z výše poskytnuté dotace (kromě občerstvení pro děti v programech B, C).
 - 7) Příjemce může dotaci použít pouze na položky uznatelných nákladů/výdajů, které uvedl v předběžném rozpočtu akce/činnosti v žádosti o dotaci zaevidované pod čj. MUHU/48038/2025 ze dne 28. 11. 2025.
 - 8) Bez předchozího písemného souhlasu poskytovatele nesmí příjemce dotaci nebo její část poskytnout třetí osobě, není-li touto smlouvou stanoveno jinak.
 - 9) Příjemce se zavazuje, že při jakékoli prezentaci akce/činnosti dodrží podmínky povinné propagace dle Pravidel publicity města Humpolec [Pravidla publicity | Město Humpolec](#), bude uvádět město Humpolec jako poskytovatele části finančních prostředků a bude dbát dobrého jména poskytovatele. Při použití loga města Humpolec je povinen dodržet zásady pro jeho použití dle Pravidel publicity města Humpolec.
 - 10) Příjemce je povinen po dobu 10 let od skončení akce/činnosti archivovat veškeré podkladové materiály a účetní doklady dokládající čerpání dotace.
 - 11) Příjemce prohlašuje, že ke dni podpisu této smlouvy není osobou, vůči které má město Humpolec či Městský úřad Humpolec pohledávky po lhůtě splatnosti, a že dále též není osobou, vůči které je vedena exekuce nebo soudní výkon rozhodnutí za účelem vymožení jejího dluhu nebo která je v úpadku nebo vůči níž je vedeno insolvenční řízení anebo která je v likvidaci

Čl. III.

Finanční vypořádání dotace a celé akce/činnosti

- 1) Příjemce finanční podpory je povinen vyplnit a podat elektronicky prostřednictvím Portálu občana na webu města na adrese: [Portál občana | Humpolec](#). Závěrečnou zprávu a vyúčtování, které bude obsahovat všechny požadované náležitosti. Výjimečně v odůvodněných případech po dohodě s oprávněným zaměstnancem Městského úřadu Humpolec lze Závěrečnou zprávu a vyúčtování v podobě jednoho vyhotovení podat taktéž na podatelnu Městského úřadu v Humpolci, Horní nám. 300, 396 22 Humpolec. Kopie označených prvotních účetních dokladů lze vložit jako elektronickou přílohu Závěrečné zprávy a vyúčtování prostřednictvím Portálu občana, anebo doručit na podatelnu Městského úřadu v Humpolci, Horní nám. 300, 396 22 Humpolec v papírové podobě, či elektronicky prostřednictvím datové schránky ID: 6gfbdx.
- 2) Příjemce je povinen předložit poskytovateli Závěrečnou zprávu a vyúčtování poskytnuté dotace:
 - a) u dotací na celoroční činnost nejpozději do **15. 2.** následujícího roku,
 - a) u dotací na jednorázovou akci **do 45 kalendářních dnů** ode dne ukončení akce (případně ukončení poslední akce),
 - b) u dotací na reprezentaci města nejpozději do **15. 2.** následujícího roku.
- 3) Závěrečná zpráva musí obsahovat komentář k čerpání poskytnutých finančních prostředků, popis a zhodnocení realizace, termín konání akce.
- 4) Vyúčtování musí obsahovat:

- a) soupis výdajů hrazených z poskytnuté dotace na akci/činnost, na jejíž realizaci byla poskytnuta dotace dle této smlouvy, a to v rozsahu uvedeném v „Závěrečné zprávě a vyúčtování dotace“,
 - b) fotokopie faktur s podrobným rozpisem dodávky (případně dodacím listem), popřípadě jiných účetních dokladů včetně příloh, prokazujících vynaložení výdajů,
 - c) fotokopie výdajových dokladů včetně příloh (stvrzenky, paragony apod.), na základě kterých je pokladní doklad vystaven,
 - d) fotokopie všech výpisů bankovního účtu, které dokládají úhradu předložených faktur, s vyznačením dotčených plateb,
 - e) čestné prohlášení, že fotokopie předaných dokladů jsou shodné s originály a výdaje uvedené v soupisu jsou shodné se záznamy v účetnictví příjemce.
- 5) **V dotačním programu A.1 – celoroční činnost v oblasti tělovýchovy a sportu** musí příjemce ve vyúčtování dotace doložit kromě účetních dokladů uvedených v čl. III odst. 5 také:
- a) Daňové doklady za pořízené sportovní oblečení nebo sportovní dresy, ve kterých bude jasně specifikováno pořízené oblečení včetně počtu kusů (lze přiložit rozepsané na dodacím listě), uplatňuje-li žadatel tento uznatelný náklad. Daňové doklady budou obsahovat informaci, že se jedná o sportovní oblečení a dresy „pro děti a mládež“. Sportovní oblečení musí být potisknuto logem sportovního klubu a logem města Humpolce.
 - b) Kopie výpisu z účtu příjemce a doklady pracovně-právního vztahu (mzdový list, DPČ, DPP) nebo faktury od trenérů (OSVČ), uplatňuje-li příjemce uznatelné náklady na činnost trenérů mládeže. Seznam trenérů vlastních trenérskou licenci a trenérů zavazujících se licenci získat. Město Humpolec si vyhrazuje právo následné kontroly získání trenérské licence.
 - c) Kopie výpisu z účtu příjemce a doklady pracovně-právního vztahu (mzdový list, DPČ, DPP) nebo faktury od účetní (OSVČ), uplatňuje-li příjemce dotace uznatelný náklad na účetní.
- 6) Ve Vyúčtování může příjemce uplatnit pouze uznatelné náklady, na které žádal o finanční podporu poskytovatele, a to i v jiné výši, avšak pouze do celkového součtu výše poskytnuté dotace dle čl. I odst. 1 této smlouvy. Není možné uplatnit položky nákladů, které v žádosti o dotaci nebyly uvedeny.
- 7) V případě, že dotace nebyla použita v celé výši ve lhůtě uvedené v čl. I. odst. 4 této smlouvy, nebo v případě, že celkové příjemcem skutečně vynaložené náklady na účel uvedený v čl. I. odst. 3 této smlouvy byly nižší než poskytnutá výše dotace uvedená v čl. I. odst. 1, je příjemce povinen vrátit nevyčerpanou část dotace na účet poskytovatele č. **19-1421261/0100 nejpozději do 15 dnů ode dne předložení vyúčtování poskytovateli**. Nevrátí-li příjemce nevyčerpanou část dotace v této lhůtě, dopustí se porušení rozpočtové kázně ve smyslu ust. § 22 zákona. Příjemce dotace nevrací poskytovateli vratku nevyčerpané dotace do výše 10 Kč z důvodu zajištění zásady hospodárnosti.
- 8) Příjemce je povinen vyčíslit skutečnou výši příjmů činnosti/akce v Závěrečné zprávě a vyúčtování podpory. Tyto příjmy je příjemce oprávněn použít na úhradu výdajů spojených s realizací činnosti/akce a jsou jeho vlastním zdrojem při spolufinancování činnosti/akce.
- 9) Součástí vyúčtování čerpání dotace je prokázání spolufinancování ve výši min. 10 % z vlastních nebo jiných zdrojů příjemce dotace (vlastní podíl příjemce), a také potvrzení pravdivosti a správnosti vyúčtování statutárním orgánem příjemce.
- 10) Výše dotace uvedená v čl. I. odst. 1 této smlouvy je maximální. Pokud skutečné celkové náklady akce/činnosti překročí celkovou výši nákladů uvedenou v tabulce v čl. I odst. 6 uhradí příjemce částku tohoto překročení z vlastních zdrojů. Pokud se rozpočet akce/činnosti, byť byla uskutečněna v plném rozsahu, sníží nebo se uskuteční pouze částečně, dohodly se smluvní strany, že příjemce vrátí poměrnou část poskytnuté dotace tak, aby byl zachován minimální 10 % vlastní podíl příjemce na celkových nákladech akce/činnosti, na kterou je dotace poskytnuta. Příjemce dotace má možnost tyto finanční prostředky poskytovateli vrátit i před finančním vypořádáním dotace.
- 11) Pokud dojde k situaci, že příjemce nebude akci/činnost realizovat a ani ji nezhájí, poskytovateli tuto skutečnost bezodkladně, nejpozději do 15 dnů ode dne, kdy se o tom dozvěděl, písemně oznámí a současně vrátí již poskytnutou dotaci na výše uvedený účet poskytovatele. Tato smlouva zaniká ke dni, kdy poskytovatel obdrží veškeré poskytnuté finanční prostředky zpět na bankovní účet, nejpozději do 31. 12. 2026.
- 12) Příjemce se zavazuje bezodkladně, nejpozději do 15 dnů od jejich vzniku, seznámit poskytovatele s těmito skutečnostmi: se změnami zakladatelské listiny, adresy sídla, bankovního spojení, statutárního zástupce, jakož i jinými změnami, které mohou podstatně ovlivnit způsob jeho finančního hospodaření a náplň jeho aktivit ve vztahu k poskytnuté dotaci.

- 13) Příjemce se zavazuje v případě závažné změny akce/činnosti oproti údajům uvedeným v žádosti o dotaci včetně jejích příloh požádat písemně poskytovatele o souhlas se změnou. Za závažnou změnu projektu se považuje každá změna, která má zásadní dopad na věcný obsah akce/činnosti uvedený v čl. I. této smlouvy a může být důvodem pro uzavření dodatku veřejnoprávní smlouvy.

Čl. IV.

Přeměna a zrušení příjemce

- 1) Přeměna a zrušení příjemce bez likvidace
Pokud dojde v průběhu realizace akce/činnosti a až do dne předložení řádného finančního vypořádání akce/činnosti poskytovateli ke zrušení nebo přeměně příjemce bez likvidace, přecházejí práva a povinnosti z této smlouvy na právního nástupce příjemce pouze s předchozím písemným souhlasem poskytovatele. Příjemce je povinen včas předem písemně oznámit skutečnosti uvedené v tomto odstavci poskytovateli (konkrétně Městský úřad Humpolec, Ekonomický odbor, Oddělení regionálního rozvoje, školství, kultury a sportu) a v případě souhlasu poskytovatele zajistit, aby akce/činnosti obsahovala označení právního nástupce, na kterého přecházejí povinnosti a práva plynoucí z této smlouvy.
- 2) Zrušení příjemce s likvidací
Pokud dojde v průběhu realizace akce/činnosti a až do dne předložení řádného finančního vypořádání dotace poskytovateli ke zrušení příjemce s likvidací, je povinností příjemce ihned (tj. nejpozději následující den po dni, kdy tato skutečnost nastane) písemně oznámit své zrušení a vstup do likvidace poskytovateli (konkrétně Městský úřad Humpolec, Ekonomický odbor, Oddělení regionálního rozvoje, školství, kultury a sportu), informovat jej o stavu akce/činnosti a vrátit poskytovateli nevyčerpanou část dotace (část nevyčerpanou ke dni vstupu příjemce do likvidace - od tohoto dne nemá příjemce nárok na dosud nevyčerpanou část dotace, bez ohledu na to zda akce/činnost dále realizuje nebo nikoli). Pokud již výše uvedená skutečnost nastala, tuto povinnost plní jménem příjemce povolaný likvidátor.
Likvidátor je povinen:
- a) dodržet podmínky této smlouvy po dobu trvání likvidace příjemce,
 - b) předložit poskytovateli nejpozději do 30 dnů od vstupu do likvidace finanční vypořádání dotace a celé akce/činnosti ke dni vstupu příjemce do likvidace,
 - c) vrátit nevyčerpanou část dotace poskytovateli na bankovní účet nejpozději do 30 dnů od vstupu do likvidace. Peněžní prostředky se považují za vrácené dnem připsání na bankovní účet poskytovatele.
- V případě, že dojde ke zrušení příjemce s likvidací před poskytnutím dotace, je povinností příjemce ihned (tj. nejpozději následující den po dni, kdy tato skutečnost nastane) písemně oznámit své zrušení a vstup do likvidace poskytovateli (konkrétně Městský úřad Humpolec, Ekonomický odbor, Oddělení regionálního rozvoje, školství, kultury a sportu). V takovém případě nebude dotace příjemci poskytnuta a smlouva se od počátku ruší.
- 3) Poskytovatel má právo požadovat nad rámec nespotřebovaných peněžních prostředků i o další část dotace, pokud nebudou dodrženy všechny podmínky této smlouvy. Poskytovatel bude v tomto případě postupovat podle zákona.
- 1) V případě že je proti příjemci zahájeno exekuční řízení nebo soudní výkon rozhodnutí za účelem vymožení dluhu příjemce nebo v případě vstupu příjemce do insolvence v průběhu realizace akce/činnosti a až do dne předložení řádného finančního vypořádání dotace poskytovateli, je příjemce povinen ihned (tj. nejpozději následující den po dni, kdy tato skutečnost nastane) písemně informovat o této skutečnosti poskytovatele (konkrétně Městský úřad Humpolec, Ekonomický odbor, Oddělení regionálního rozvoje, školství, kultury a sportu) a současně v tomto sdělení informovat poskytovatele o stavu akce/činnosti a stavu čerpání dotace a společně s ním řešit vzniklou situaci, a to i v dodatku této smlouvy, pokud by jej poskytovatel navrhl uzavřít. Poskytovatel je za této situace oprávněn i rozhodnout o vrácení dotace (dle vlastního uvážení na základě vyhodnocení situace) a stanovit příjemci lhůtu k vrácení dotace, což je příjemce povinen respektovat a je povinen dotaci vrátit poskytovateli v termínu poskytovatelem stanoveném. Pokud poskytovatel vyhodnotí nastalou situaci jako porušení rozpočtové kázně příjemcem, nařídí příjemci odvod dotace dle zákona.

Čl. V.

Kontrola plnění této smlouvy

- 2) Poskytovatel je oprávněn kdykoli zkontrolovat plnění podmínek této smlouvy ze strany příjemce a použití dotace i vlastního podílu příjemce. Příjemce je kdykoli povinen bez odkladu, v termínu stanoveném

poskytovatelem a pokud termín stanoven nebude, potom bez odkladu, umožnit poskytovateli potřebnou součinnost, včetně předložení veškeré účetní a další dokumentace, dokládající plnění závazků příjemce dle této smlouvy. Příjemce je povinen osobám uvedeným v odst. 2 tohoto článku, umožnit vstup do objektu a na pozemky dotčené akcí/činností a jejich realizací.

- 3) Kontrolu plnění podmínek této smlouvy ze strany příjemce a použití dotace a vlastního podílu mohou za poskytovatele provádět oprávnění zaměstnanci Městského úřadu Humpolec v rozsahu oprávnění dle platného Organizačního řádu Městského úřadu Humpolec a ostatní zaměstnanci poskytovatele s pověřením starosty města Humpolec, dále rovněž předseda a členové Finančního výboru Zastupitelstva města Humpolec, a to na základě pověření finančního výboru, a rovněž další osoby výslovně k tomuto zmocněné starostou města Humpolec.

Čl. VI.

Porušení této smlouvy příjemcem

- 1) Porušení nebo nesplnění stanovených podmínek příjemcem je porušením rozpočtové kázně ze strany příjemce. Každé neoprávněné použití nebo zadržetí peněžních prostředků poskytnutých jako dotace je porušením rozpočtové kázně příjemcem dle zákona (především viz § 22) a poskytovatel bude vůči příjemci postupovat dle zákona. Neoprávněným použitím peněžních prostředků je dle zákona jejich použití ve smyslu ustanovení § 22 odst. 2. Zadržetím peněžních prostředků je dle zákona porušení povinnosti vrácení poskytnutých prostředků ve stanoveném termínu – dnem porušení rozpočtové kázně je den následující po dni, v němž marně uplynul termín stanovený pro vrácení poskytnutých prostředků.
- 2) Příjemce, pokud poruší rozpočtovou kázeň, je povinen provést odvod za porušení rozpočtové kázně do rozpočtu poskytovatele (viz zákon). V souladu se zákonem nařídí v takovém případě poskytovatel příjemci odvod za porušení rozpočtové kázně a příslušné penále.
- 3) V případě, že příjemce použije dotaci nebo její část na jiný účel než účel sjednaný touto smlouvou v čl. I. odst. 3, poruší některou z jiných podmínek použití dotace stanovených v čl. II. této smlouvy, nebo poruší některou z povinností uvedených v této smlouvě, dopustí se porušení rozpočtové kázně ve smyslu ust. § 22 zákona. Pokud příjemce předloží vyúčtování v termínu stanoveném v čl. III. odst. 3 této smlouvy, ale vyúčtování nebude obsahovat všechny náležitosti stanovené v čl. III. odst. 5 a 6 této smlouvy, dopustí se příjemce porušení rozpočtové kázně až v případě, že nedoplní nebo neopraví chybné nebo neúplné vyúčtování ve lhůtě 15 dnů ode dne doručení výzvy poskytovatelem.
- 4) Za porušení rozpočtové kázně uloží poskytovatel příjemci odvod ve výši stanovené platnými právními předpisy. V případech porušení rozpočtové kázně specifikovaných níže v tabulce uloží poskytovatel příjemci odvod ve výši stanovené v této tabulce:

Typ porušení smluvních ujednání (procentní sazba bude v případě porušení jednotlivých ujednání uplatňována kumulativně)	Výše odvodu v % z celkově poskytnuté dotace
Nedodržení povinnosti vést dotaci v účetnictví analyticky odděleně.	5 %
Předložení vyúčtování a závěrečné zprávy o využití dotace s prodlením do 15 kalendářních dnů od data uvedeného ve smlouvě.	2 %
Předložení vyúčtování a závěrečné zprávy o využití dotace s prodlením od 16 do 30 kalendářních dnů od data uvedeného ve smlouvě.	5 %
Předložení doplněného vyúčtování a závěrečné zprávy o využití dotace s prodlením do 15 kalendářních dnů od marného uplynutí náhradní lhůty uvedené ve výzvě k doplnění vyúčtování.	5 %
Nedodržení podmínek povinné propagace – publicita.	5 %
Porušení povinnosti informovat poskytovatele o změnách zakladatelské listiny, adresy sídla, bankovního spojení, statutárního zástupce a o jiných změnách, které mohou podstatně ovlivnit způsob finančního hospodaření příjemce a	2 %

náplň jeho aktivit ve vztahu k dotaci, je-li tato povinnost uvedena ve smlouvě.	
Nedodržení závazku příjemce dotace získání trenérské licence do dvou let po podání žádosti o dotaci pro trenéra, který je uveden v jmenném seznamu trenérů dětí a mládeže, na kterého byl obdržen příspěvek.	5 %

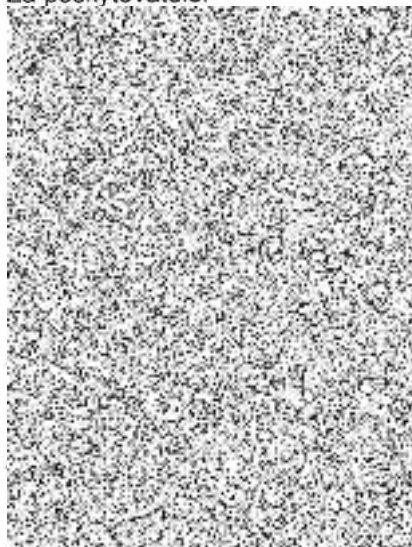
Čl. VII. Závěrečná ustanovení

- 1) Tato smlouva je smlouvou veřejnoprávní; práva a povinnosti z ní vyplývající se řídí příslušnými ustanoveními zákona o rozpočtových pravidlech územních rozpočtů a správního řádu.
- 2) Tuto smlouvu lze měnit a doplňovat pouze písemně formou vztupně číslovanými dodatky podepsanými oběma smluvními stranami a jen se souhlasem obou smluvních stran.
- 3) Smluvní strany prohlašují, že souhlasí se zveřejněním textu této smlouvy v souladu se zákonem č. 106/1999 Sb., o svobodném přístupu k informacím, ve znění pozdějších předpisů.
- 4) Smluvní strany podpisem této smlouvy dávají souhlas ke zveřejnění smlouvy a metadat smlouvy v registru smluv zřízeném podle zákona č. 340/2015 Sb., o zvláštních podmínkách účinnosti některých smluv, uveřejňování těchto smluv a o registru smluv (zákon o registru smluv). Smlouva nabývá platnosti podpisem oběma smluvními stranami a účinnosti dnem uveřejnění v registru smluv v souladu se zákonem o registru smluv. Uveřejnění smlouvy v registru smluv zajistí poskytovatel.
- 5) Poskytnutí dotace a uzavření této smlouvy bylo schváleno usnesením Zastupitelstva města Humpolce č. 387/21/ZM/2026 ze dne 25. 2. 2026.
- 6) Smluvní strany prohlašují, že si smlouvu přečetly a prohlašují, že byla uzavřena podle jejich pravé a svobodné vůle, určitě vážně a srozumitelně, že žádný z účastníků ji neuzavíral v tísní či za nevýhodných podmínek, že s obsahem smlouvy souhlasí a na důkaz toho ji podepisují.
- 7) Smlouva je uzavřena v elektronické podobě, podepsána platnými elektronickými podpisy oprávněných zástupců obou smluvních stran nebo v listinné podobě ve dvou vyhotoveních, z nichž jedno je určeno pro poskytovatele a druhé pro příjemce.

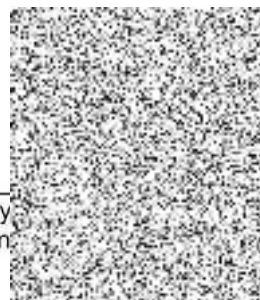
V Humpolci dne 18. 3. 2026

V HUMPOLCI dne 18. 3. 2026

Za poskytovatele:



Za příjemce:

Ing. Ondřej Dy
TJ Jiskra Hum