





### Město Čáslav

nám. Jana Žižky z Trocnova čp. 1, 286 01 Čáslav  
IČ: 00236021, DIČ: CZ00236021  
zastoupené: *Ing. Jaromírem Strnadem*, starostou města  
tel.: +420 327300201  
e-mail: [radnice@meucaslav.cz](mailto:radnice@meucaslav.cz)  
www: [www.meucaslav.cz](http://www.meucaslav.cz)  
bankovní spojení: č.ú.   
**/dále jen „poskytovatel“/**

a

### Hokejový klub Čáslav, z.s.

Na Bělišti 2028, 286 01 Čáslav – Nové Město  
IČ: 04916077  
zastoupený: *Ing. Viliamem Chrenkou*, předsedou správní rady  
: *Vladimírem Murasem*, členem správní rady a sportovním ředitelem  
tel: +   
e-mail: [info@hc-caslav.cz](mailto:info@hc-caslav.cz)  
www: [www.hc-caslav.cz](http://www.hc-caslav.cz)  
bankovní spojení: č.ú.:   
**/dále jen „příjemce“/**

uzavírají spolu tuto:

## **Veřejnoprávní smlouvu o poskytnutí dotace z rozpočtu města z Programu SPORT**

### Článek I.

#### Účel dotace

- Dotace se poskytuje z rozpočtu města Čáslavi schváleného Zastupitelstvem města Čáslavi dne 08.12.2025, usnesením číslo: ZM/5/75/2025.  
Dotace se poskytuje na činnost spolku ve smyslu dotačního programu pro poskytování dotací z rozpočtu města Čáslavi schváleného na zasedání Rady města Čáslavi dne 17.12.2025, usnesením č. RM/30/554/2025 (dále jen „dotační program“).
- Předmětem této smlouvy je poskytnutí neinvestiční finanční podpory z rozpočtu města Čáslavi ve formě dotace (dále jen „dotace“) na základě:
  - usnesení rady města č. RM/3/39/2026 ze dne 28.01.2026
  - usnesení zastupitelstva města č. ZM/1/12/2026 ze dne 09.02.2026
- Poskytnutí dotace je v souladu se zákonem č. 128/2000 Sb., o obcích, ve znění pozdějších předpisů a zákonem č. 250/2000 Sb., o rozpočtových pravidlech územních rozpočtů, ve znění pozdějších předpisů (dále jen „zákon o rozpočtových pravidlech územních rozpočtů“).
- Dotace je ve smyslu zákona č. 320/2001 Sb., o finanční kontrole ve veřejné správě a o změně některých zákonů (zákon o finanční kontrole), ve znění pozdějších předpisů, veřejnou finanční podporou a vztahují se na ni všechna ustanovení tohoto zákona.
- Dotace je slučitelná s podporou poskytnutou z rozpočtu jiných územních samosprávných celků, státního rozpočtu nebo strukturálních fondů Evropských společenství, pokud to pravidla pro poskytnutí těchto podpor nevylučují.

Článek II.  
**Výše dotace**

Příjemci je poskytována dotace na činnost ve výši  
slovy: *pět set dvacet dva tisíc dvě stě osmdesát osm korun českých*

**522 288 Kč**

Kryto rozpočtem města Čáslavi § 3900, pol. 5229.

Článek III.  
**Způsob úhrady dotace**

Dotace bude poukázána jednorázově, bankovním převodem na účet příjemce, uvedený v záhlaví smlouvy, nejpozději do třiceti dnů ode dne podpisu této smlouvy oběma smluvními stranami.

Článek IV.  
**Podmínky použití dotace, práva a povinnosti příjemce**

1. Příjemce je oprávněn **čerpat dotaci** nejpozději **do 31.12.2026**. Prostředky dotace nelze převádět do roku následujícího. Čerpáním dotace se rozumí úhrada nákladů uznatelných podle kritérií pro poskytnutí dotace z rozpočtu města na rok 2026 (dále jen „uznatelné náklady“). Uznatelné náklady musí být uhrazeny do 31.12.2026 a zúčtovány v účetnictví či daňové evidenci příjemce za příslušné zdaňovací období.

2. Příjemce je povinen použít dotaci výhradně v souladu s právními předpisy ČR, s podmínkami této smlouvy a s podmínkami dotačního programu. Příjemce může dotaci použít:

2.1. Způsobilé náklady:

a) náklady na zabezpečení sportovní, tělovýchovné, organizační a servisní a funkce sportovní organizace, dle zakladatelského dokumentu, související s plněním účelu kritérií programu sport (dále jen „KPS“);

b) osobní náklady zaměstnanců – trenérů a členu realizačního týmu podílejících se na aktivitách souvisejících s plněním účelu KPS, do maximální výše 50 tis. Kč / na osobu na měsíc.

Z dotace lze hradit i související povinné zákonné odvody zaměstnavatele, které nejsou do výše limitu (50 tis. Kč) zahrnuty. Limit 50 tis. Kč je platný jak pro výkon práce v pracovním poměru, tak i na základě dohod o pracích konaných mimo pracovní poměr (DPP a DPČ), hodinová sazba dohod o pracích konaných mimo pracovní poměr však nesmí překročit 300 Kč za hodinu. Limit 50 tis. Kč na osobu a měsíc se vztahuje k úvazku 1,0 a více a platí i pro kombinaci pracovního poměru a DPP / DPČ. Má-li zaměstnanec kratší úvazek než 1,0, limit 50 tis. Kč se mu poměrně krátí;

c) náklady na trenérské služby, zdravotní<sup>1</sup> služby, metodické služby, služby fyzioterapie, služby výživového poradenství, služby psychodiagnostiky a služby technického a servisního zabezpečení<sup>2</sup>, související s plněním účelu KPS; jedná-li se o osobní výkon služeb platí limit do maximální výše 50 tis. Kč na osobu a měsíc;

d) náklady na další služby a na spotřební materiál, pokud souvisejí s plněním účelu KPS;

e) nájemné prostor a zařízení související s plněním účelu KPS;

f) standardní úrazové a cestovní pojištění, pojištění odpovědnosti za škodu, pojištění sportovních potřeb a sportovního materiálu souvisejících s plněním účelu KPS;

g) cestovné, startovné a náklady na dopravu související s plněním účelu KPS;

h) náklady na ubytování a stravování související s plněním účelu KPS;

i) vybavení drobným hmotným majetkem souvisejícím s plněním účelu KPS, jehož ocenění je nižší/rovno 40 tis. Kč;



j) vybavením drobným nehmotným majetkem souvisejícím s plněním účelu KPS, jehož ocenění je nižší/rovno 60 tis. Kč;

k) ostatní náklady vztahující se k aktivitám prokazatelně souvisejícím s plněním účelu KPS, pokud nejsou uvedeny v bodu 2.2.

<sup>1)</sup> Zdravotním zabezpečením se pro potřeby těchto KPS rozumí takové zdravotní zabezpečení, které není hrazeno z veřejného zdravotního pojištění.

<sup>2)</sup> Technickým a servisním zabezpečením není provoz a údržba sportovních zařízení v majetku města.

## 2.2. *Nezpůsobilé náklady:*

a) pořízení či technické zhodnocení hmotného majetku, jehož ocenění je vyšší než 40 tis. Kč, nebo nehmotného majetku, jehož ocenění je vyšší než 60 tis. Kč;

b) náklady související s provozem a údržbou sportovních zařízení a dalších nemovitostí, které má žadatel v nájmu, výpůjčce či pachtu;

c) splátky úvěrů a půjček, bankovní poplatky, penále, srážky a další finanční postihy;

d) finanční a operativní leasing osobních automobilů a dalšího hmotného či nehmotného majetku podle zákona č. 586/1992 Sb., o daních z příjmů, v platném znění, nebo předpisů upravujících účetnictví;

e) úhrada DPH, pokud je příjemce dotace plátcem DPH a v konkrétním případě uplatnil nárok na odpočet DPH na vstupu podle zákona č. 235/2004 Sb., o daní z přidané hodnoty, ve znění pozdějších předpisů;

f) osobní náklady nad rámec uvedený v bodu 2.1.;

g) mzdové a ostatní osobní náklady poskytované v souvislosti s výkonem funkce ve sportovní organizaci (tj. předsedů a místopředsedů);

h) cestovních náhrad nad rámec stanovený zákonem č. 262/2006 Sb., zákoník práce, ve znění pozdějších předpisů, to se netýká cestovních výdajů spojených s účastí mezinárodních účastníků dle reglamentu mezinárodní sportovní federace;

i) náklady na vlastní podnikatelskou činnost příjemce dotace;

j) pohoštění<sup>3)</sup> a dary;

k) náklady nevztahující se k aktivitám prokazatelně souvisejícím s plněním účelu KPS.

2.3. Způsobilé jsou pouze náklady do výše ceny v místě a čase obvyklé.

<sup>3)</sup> Pohoštěním není společné stravování poskytované účastníkům sportovních akcí, soustředění a výcvikových táborů.

3. Příjemce zajistí ve svém účetnictví nebo daňové evidenci řádné vedení a viditelné označení účetních dokladů prokazujících čerpání dotace.

4. Příjemce je povinen **předložit** poskytovateli **vyúčtování dotace do 31.03.2027** na schváleném formuláři. Do třiceti dnů ode dne odevzdání vyúčtování dotace je příjemce dotace rovněž povinen vrátit převodem na účet poskytovatele případnou nevyčerpanou dotaci nebo její část. V případě vícezdrojového financování je součástí vyúčtování prokázání spolufinancování ze strany příjemce dotace.

5. Příjemce souhlasí se zveřejněním svého jména/názvu (obchodní firmy), data narození/IČ, adresy trvalého pobytu (sídla), účelu dotace a výše poskytnuté dotace.

6. Příjemce se zavazuje, že při jakékoli prezentaci aktivity, na niž mu byla dotace poskytnuta, bude uvádět město jako poskytovatele dotace.



#### Článek V.

##### **Kontrola**

1. Příslušné orgány poskytovatele jsou oprávněny kontrolovat dodržení všech podmínek pro poskytnutí a čerpání dotace.
2. Příjemce je povinen poskytnout součinnost při výkonu kontrolní činnosti dle odst. 1 tohoto článku, zejména předložit kontrolním orgánům poskytovatele k nahlédnutí originály všech účetních dokladů prokazujících čerpání dotace, účetních knihy či daňovou evidenci a veškeré podklady, na jejichž základě byla poskytnuta dotace na činnost.
3. Příjemce dotace je povinen, v případě pochybností s vyúčtováním poskytnuté dotace, nechat nahlédnout kontrolní orgán poskytovatele dotace do účetnictví organizace či spolku.
4. Příjemce je povinen umožnit poskytovateli provést kontrolu jak v průběhu, tak i po ukončení realizace aktivity, na niž byla dotace poskytnuta, a to ještě po dobu deseti let podle § 22 odst. 1 písm. a) zákona o rozpočtových pravidlech územních rozpočtů.
5. Za dodržení účelu, na který byla dotace poskytnuta, a za pravdivost i správnost závěrečného finančního vyúčtování odpovídá osoba oprávněná jednat jménem příjemce, která tuto skutečnost na vyúčtování písemně potvrdí.

#### Článek VI.

##### **Důsledky porušení povinností příjemce**

1. Při neoprávněném použití nebo zadržení dotace bude postupováno podle § 22 zákona o rozpočtových pravidlech územních rozpočtů a příjemce je povinen dotaci nebo její část vrátit na účet poskytovatele.  
Neoprávněným použitím dotace se rozumí zejména:
  - porušení povinností stanovených touto smlouvou,
  - porušení povinností stanovených Kritérii pro poskytnutí dotací z rozpočtu města Čáslavi na rok 2026 z Programu SPORT,
  - nepravdivé údaje uvedené ve formuláři „Žádost o dotaci“,
  - porušení povinností, které souvisí s účelem, na který byla dotace poskytnuta,
  - neprokáže-li příjemce, jak byla dotace použita,
  - nepředloží-li příjemce ve stanoveném termínu vyúčtování dotace na schváleném formuláři.
2. Veškeré platby jako důsledky porušení závazků provede příjemce formou bezhotovostního převodu na účet poskytovatele, v termínu a na číslo účtu uvedené v záhlaví této smlouvy.

#### Článek VII.

##### **Ukončení smlouvy, odstoupení od smlouvy**

1. Závazkový vztah založený touto smlouvou lze ukončit na základě písemné dohody smluvních stran nebo odstoupením.
2. V případě, kdy příjemce nebude schopen zajistit realizaci aktivity, na niž mu byla dotace poskytnuta nebo ukončí činnost, je kterákoli ze smluvních stran oprávněna od smlouvy odstoupit. V takovém případě se příjemce zavazuje již přijatou dotaci vrátit poskytovateli do 30 dnů po odstoupení od smlouvy. Odstoupení od smlouvy má za následek, že poskytovatel nepoukáže příjemci dotaci a příjemce se jí nemůže platně domáhat.

## Článek VIII.

### Závěrečná ustanovení

1. Tato smlouva nabývá platnosti a účinnosti dnem podpisu oběma smluvními stranami.
2. Jakékoli změny této smlouvy lze provádět pouze formou písemných postupně číslovaných dodatků na základě dohody obou smluvních stran.
3. Vztahy touto smlouvou neupravené se řídí příslušnými ustanoveními zákona č. 89/2012 Sb., občanský zákoník, ve znění pozdějších předpisů.
4. Tato smlouva je sepsána ve dvou vyhotoveních, z nichž jedno je určeno pro poskytovatele a jedno pro příjemce.
5. Smluvní strany prohlašují, že žádost a příslušný dotační program mají k dispozici a že je příjemci jejich obsah znám.
6. Smluvní strany prohlašují, že tato smlouva byla sepsána na základě pravdivých údajů, podle jejich svobodné a vážné vůle, a na důkaz toho připojují své vlastnoruční podpisy.

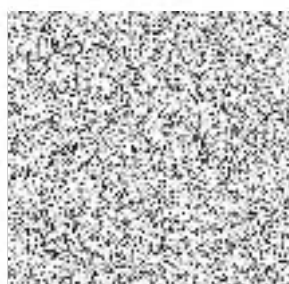
V Čáslavi dne 12-03-2026



Ing. Jaromír Strnad  
starosta města  
/dále jen „poskytovatel“/



Ing. Viliam Chrenka  
předseda správní rady  
/dále jen „příjemce“/



Vladimír Muras  
člen správní rady a sportovní ředitel  
/dále jen „příjemce“/