



**Veřejnoprávní smlouva
o poskytnutí individuální účelové dotace**
evidenční číslo smlouvy: S-2196/ZDR/2017

(dále jen „smlouva“)

Smluvní strany

Středočeský kraj

se sídlem: Zborovská 81/11, Praha 5 150 00

zastoupený: Mgr. Martinem Kupkou, náměstkem hejtmanky pro oblast zdravotnictví

IČ: 70891095

číslo bankovního účtu:



(dále jen „poskytovatel“)

a

Oblastní spolek Českého červeného kříže Mladá Boleslav

se sídlem: Tovačovského 300, 293 01 Mladá Boleslav

zastoupený: MUDr. Janem Rygrem, předseda oblastní výkonné rady

IČ: 00425788

bankovní spojení: Komerční banka, a.s., Mladá Boleslav

číslo bankovního účtu:



(dále jen „příjemce“)

uzavírají podle § 10a a následujících zákona č. 250/2000 Sb., o rozpočtových pravidlech územních rozpočtů, ve znění pozdějších předpisů (dále jen „z. č. 250/2000 Sb.“) tuto smlouvu:

Článek 1

Předmět smlouvy

1. Poskytovatel touto smlouvou poskytuje příjemci z rozpočtu Středočeského kraje **individuální účelovou neinvestiční dotaci ve výši 83 080,00 Kč** (slovy: osmdesát tři tisíc osmdesát korun českých), v souladu se Žádostí příjemce o poskytnutí dotace na zvýšení zvláštního příspěvku k platu (zvláštní příplatek dle § 8 nařízení vlády č. 564/2006 Sb., o platových poměrech zaměstnanců ve veřejných službách a správě), a zásadami **programu Ministerstva zdravotnictví České republiky „Dotační program ke stabilizaci vybraných zdravotnických nelékařských pracovníků ve směnném provozu“** (dále též jen „Program“), jak jsou uvedeny v odst. 2 tohoto článku.

Poskytovatel získal finanční prostředky na poskytnutí této dotace na základě shora uvedené Žádosti příjemce ze státního rozpočtu prostřednictvím Ministerstva zdravotnictví ČR. Žádost příjemce dle předchozí věty bez povinných příloh tvoří přílohu č. 1 této smlouvy.

2. Program má za úkol podporovat personální zabezpečení při soustavném poskytování zdravotních služeb zdravotnickými pracovníky vykonávajícími nelékařské zdravotnické povolání bez odborného dohledu poskytovaných střídavě ve třisměnném nebo nepřetržitém provozním režimu u poskytovatelů zdravotních služeb lůžkové péče.
3. Zajištění personálního zabezpečení zdravotních služeb poskytovaných střídavě ve třisměnném nebo nepřetržitém provozním režimu je pro většinu poskytovatelů zdravotních služeb problematické, zejména v kontextu setrvávajícího nedostatku nelékařských zdravotnických pracovníků na trhu práce a charakteristice směnného provozu spojené se zvýšenou mírou neuropsychické zátěže zdravotnických pracovníků.
4. Cílem Programu je tak zajištění udržitelnosti kvality a bezpečí zdravotních služeb poskytovaných střídavě ve třisměnném nebo nepřetržitém provozním režimu u poskytovatelů zdravotních služeb lůžkové péče prostřednictvím podpory personálního zabezpečení těchto služeb nelékařskými pracovníky pracujícími bez odborného dohledu.
5. Převod peněžních prostředků dle odstavce č. 1 tohoto článku bude poskytovatelem proveden bankovním převodem na účet příjemce uvedený v záhlaví této smlouvy v souladu s pravidly dle této smlouvy.

Článek 2

Účel poskytnutí dotace a podmínky pro poskytnutí dotace

1. Dotace je výhradně účelová a je poskytnuta v souladu se Žádostí příjemce o dotaci a zásadami Programu dle čl. 1 této smlouvy. **Celá částka dotace je určena výlučně na krytí nákladů na zvýšení zvláštního příplatku nebo analogické zvýšení mzdy**, a to pouze v případě, pokud byl příslušnému zaměstnanci navýšen zvláštní příplatek k platu nebo analogicky zvýšena mzda o nejméně 2 000 Kč hrubého měsíčně. Tato změna musí být účinná ve všech měsících, na které je dotace žádána.
2. Každému zaměstnanci, na jehož zvýšení zvláštního příplatku nebo analogické zvýšení mzdy ve zvlášť sledované zvláštní složce mzdy byla obdržena dotace, musí být zvýšený příplatek k platu nebo analogicky zvýšená mzda (o 2 000 Kč hrubého měsíčně) skutečně vyplacena. V případě nevyplacení vzniká příjemci povinnost nespotřebovanou část dotace vrátit.
3. Dotace je poskytována za měsíce červenec až prosinec 2017. Dotace na jednoho zaměstnance splňujícího danou definici je 2 000 Kč x 1,34 za každý měsíc. V případě nižšího navýšení než o 2 000 Kč hrubého na úvazek 1,0 je příjemce povinen dotaci vrátit.

4. Zaměstnanec nesmí být v souvislosti s přiznáním zvýšeného zvláštního příplatku nebo s analogickým navýšením mzdy krácen v jiných složkách platu nebo mzdy. V takovém případě je povinností příjemce vrátit příslušnou část přidělené dotace.
5. Příjemce je povinen dotaci použít jen k účelu, na který mu byla poskytnuta a v souladu s touto smlouvou.
6. Finanční prostředky se příjemci poskytují jen na úhradu nákladů spojených s navýšením zvláštního příplatku k platu (zvláštní příplatek dle § 8 nařízení vlády č. 564/2006 Sb., o platových poměrech zaměstnanců ve veřejných službách a správě) za soustavné poskytování zdravotních služeb zdravotnickými pracovníky vykonávajícími nelékařské zdravotnické povolání bez odborného dohledu střídavě ve třísměnném nebo nepřetržitém provozním režimu u poskytovatelů zdravotních služeb lůžkové péče nebo na analogické zvýšení mezd zaměstnanců splňujících tuto definici, a to vždy pro poskytovatele zdravotní péče mající sídlo ve Středočeském kraji.
7. Vyplacená navýšení zvláštního příplatku nebo analogická navýšení mzdy musí být u příjemce (poskytovatele zdravotních služeb) podloženy doklady, umožňujícími prokazatelnou kontrolu výše vyplacených zvláštních příplatků nebo analogicky zvýšených mezd ve zvláštní složce. V případě nevyčerpání celé dotace na přípustné náklady musí být alikvotní část těchto prostředků při finančním vypořádání vrácena.
8. Nevyužije-li příjemce poskytnutou dotaci v plné výši (budou-li skutečné náklady projektu nižší než rozpočtované), je povinen vrátit poskytovateli na jeho účet nevyužitou část dotace do 31. 1. 2018.
9. Celková výše dotace je součtem zvýšených zvláštních příplatků nebo analogického navýšení mzdy provedeného v samostatné zvláštní složce mzdy za každého pracovníka splňujícího definici a měsíc, ve kterém příslušný zvýšený příplatek nebo analogicky zvýšenou zvláštní složku mzdy pobíral, navýšených koeficientem 1,34 určeným ke krytí příslušných odvodů u poskytovatelů zdravotních služeb lůžkové péče se sídlem na území Středočeského kraje.
10. Příjemce odpovídá za hospodárné, efektivní a účelné použití dotace, je povinen plnit zásady vlády ČR pro poskytování dotací ze státního rozpočtu ČR, řídit se metodickými pokyny Ministerstva zdravotnictví ČR a Rozhodnutím Ministerstva zdravotnictví ze dne 7. 8. 2017 (dále jen „**Rozhodnutí**“), které stanoví podmínky poskytnutí dotace (kopie Rozhodnutí tvoří přílohu č. 2 této smlouvy). V případě porušení jakékoli podmínky dané Rozhodnutím, které je zjištěno v průběhu kalendářního roku, je příjemce povinen vrátit finanční prostředky ve výši porušení na účet poskytovatele.
11. Příjemce je povinen předložit do 31. 1. 2018 Odboru zdravotnictví Krajského úřadu Středočeského kraje finanční vypořádání dotace, na formuláři „Závěrečná zpráva“ tvořící přílohu Metodiky MZ ČR, která obsahuje přehled o čerpání a použití poskytnutých peněžních prostředků a o jejich vrácení do rozpočtu poskytovatele, je-li k jejich vrácení příjemce povinen dle této smlouvy.

12. V případě nedodržení povinnosti uvedené v předchozím odstavci tohoto článku je příjemce povinen provést odvod za takovéto porušení rozpočtové kázně, a to ve výši 0,1 % z celkových poskytnutých peněžních prostředků za každý den prodlení s předložením finančního vypořádání dotace.
13. Peněžní prostředky vrací příjemce na účet poskytovatele uvedený na str. 1 této smlouvy, a to pod stejnými symboly - stejným účelovým znakem, pod kterým mu byly peněžní prostředky poskytovatelem poskytnuty, nesdělí-li poskytovatel písemně příjemci, že má uvést při převodu peněžních prostředků jiné údaje.
14. Dotace je dle zákona č. 320/2001 Sb. o finanční kontrole ve veřejné správě a o změně některých zákonů (zákon o finanční kontrole), ve znění pozdějších předpisů veřejnou finanční podporou.
15. Každé neoprávněné použití nebo zadržení peněžních prostředků poskytnutých příjemci jako dotace dle této smlouvy je porušením rozpočtové kázně podle ustanovení § 22 z. č. 250/2000 Sb., zákon o rozpočtových pravidlech územních rozpočtů. Stanovení odvodu za porušení rozpočtové kázně a penále za prodlení s odvodem za porušení rozpočtové kázně se řídí § 22 z. č. 250/2000 Sb. Odvod za porušení rozpočtové kázně odpovídá výši neoprávněně použitých nebo zadržených peněžních prostředků. Za porušení méně závažné povinnosti příjemce dle této smlouvy odpovídá odvod za porušení rozpočtové kázně 1 % až 50 % poskytnutých peněžních prostředků, není-li v této smlouvě stanoveno jinak (viz odstavec 12. tohoto článku).
Neoprávněným použitím se rozumí jakékoli použití poskytnutých prostředků v rozporu s touto smlouvou nebo zákonem. Toto ustanovení platí i v případě, že příjemce neprokáže, jak byly poskytnuté peněžní prostředky použity, případně na žádost poskytovatele neprokáže, že prostředky byly použity při zachování pravidel přiměřenosti výdajů.
16. Příjemce je povinen umožnit poskytovateli v souladu se zákonem č. 320/2001 Sb. provedení průběžné a následné kontroly hospodaření s veřejnými prostředky z poskytnuté dotace, jejich použití k účelu, který je v souladu s touto smlouvou, a předložit při kontrole všechny potřebné účetní a jiné doklady. Příjemce souhlasí s tím, aby poskytovatel provedl u příjemce audit, a to buď samostatně, nebo prostřednictvím nezávislé auditní společnosti – takový audit se smí vztahovat pouze na náklady, činnosti a procesy hrazené zcela, nebo z části z poskytnuté dotace. Příjemce se zavazuje poskytnout v případě kontroly či auditu maximální součinnost.
17. Ministerstvo zdravotnictví je oprávněno u příjemce dotace průběžně ověřovat efektivnost a správnost použití poskytnuté dotace, včetně kvality poskytnutých služeb. Příjemce tímto uděluje souhlas se sdělením údajů v rozsahu nezbytném pro provedení této kontroly, pokud je to podle předpisů o ochraně osobních údajů v informačních systémech třeba.
18. Příjemce je povinen uchovávat veškeré písemnosti, týkající se poskytnuté dotace podle této smlouvy včetně vyúčtování dotace se všemi písemnými doklady, a to takovým způsobem, aby bylo možno prokázat oprávněnost použití peněžních prostředků v souladu s touto smlouvou, a to po dobu deseti let od ukončení realizace akce, tj. do 31.12.2027.

19. Je-li příjemcem dotace právnická osoba, je příjemce povinen písemně informovat poskytovatele
- a) o přeměně právnické osoby, a to do 10 pracovních dnů ode dne, kdy došlo k přeměně právnické osoby;
 - b) o vstupu právnické osoby do likvidace, a to do 10 pracovních dnů ode dne vstupu právnické osoby do likvidace.
- V písemné informaci pro poskytovatele příjemce mimo jiné uvede evidenční číslo smlouvy poskytovatele, uvedené na straně 1 této smlouvy, název akce a výši poskytnuté dotace poskytovatelem.
20. Povinnost uvedenou v odstavci 19. tohoto článku příjemce nemá, jestliže již není povinen uchovávat veškeré písemnosti, týkající se poskytnutí dotace, podle odstavce 18. tohoto článku.
21. Příjemce je povinen písemně informovat poskytovatele dotace o následujících změnách údajů uváděných v Žádosti, a to nejpozději do 5 pracovních dnů ode dne, kdy tato změna nastala:
- Změny ve složení statutárních orgánů
 - Změny v kontaktních údajích (změna kontaktní osoby, telefonického spojení, e-mailové adresy)
 - Změny v rozpočtu schválené Žádosti
 - Změna bankovního účtu příjemce

Článek 3 Specifické povinnosti příjemce

1. Dotaci lze žádat pro období 1. 7. 2017 – 31. 12. 2017.
2. Dotace je poskytována účelově a lze ji použít jen na účely uvedené v Rozhodnutí v souladu s touto smlouvou.
3. Za způsobilé budou považovány náklady, které vznikly v roce 2017.
4. V průběhu realizace může příjemce požádat písemně poskytovatele o požádání Ministerstva zdravotnictví o formální, obsahovou nebo finanční změnu Rozhodnutí, a to nejpozději do 15. 11. 2017.

Článek 4 Čerpání dotace

1. Poskytovatel a příjemce se dohodli, že dotace bude příjemci vyplacena jednorázově do 30 dnů ode dne podpisu této smlouvy na účet příjemce uvedený v záhlaví této smlouvy.

Článek 5 Závěrečná ustanovení

1. O poskytnutí dotace rozhodlo Zastupitelstvo Středočeského kraje usnesením č. 006-08/2017/ZK ze dne 23. 8. 2017 a v případě tohoto právního jednání Středočeského kraje jsou splněny podmínky uvedené v § 23 zákona číslo 129/2000 Sb., o krajích, nezbytné k jeho platnosti.
2. Právní vztahy v této smlouvě neupravené se řídí citovanými právními předpisy a příslušnými ustanoveními zákona č. 250/2000 Sb. a subsidiárně zákonem č. 89/2012 Sb.
3. Tuto smlouvu je možné měnit pouze písemnou dohodou smluvních stran ve formě písemných číslovaných dodatků této smlouvy, podepsaných oběma smluvními stranami.
4. Tato smlouva se vyhotovuje ve třech stejnopisech s platností originálu, z nichž jeden obdrží příjemce a dva poskytovatel.
5. Tato smlouva nabývá platnosti dnem jejího podpisu oběma smluvními stranami a účinnosti dnem jejího uveřejnění v registru smluv, které provede poskytovatel do 30 dnů od jejího podpisu.

Nedílnou součástí této smlouvy jsou i následující přílohy:

Příloha č. 1 – Žádost o poskytnutí dotace

Příloha č. 2 – Rozhodnutí Ministerstva zdravotnictví ze dne 7. 8. 2017

V Mladé Boleslavi dne 4. 9. 2017


V Praze dne - 4 -09- 2017


Příjemce:

Oblastní spolek Českého červeného kříže
Mladá Boleslav

Poskytovatel:

Středočeský kraj


MUDr. Jan Ryger
předseda oblastní výkonné rady


Mgr. Martin Kupka
náměstek hejtmanky pro oblast zdravotnictví





Žádost o poskytnutí státní dotace na financování zvýšení odměňování zdravotnických pracovníků bez dohledu pracujících ve směnném nebo nepřetržitém provozu

Základní informace o projektu a dotačním titulu	
Název poskytovatele dotace:	Ministerstvo zdravotnictví ČR
Název dotačního programu MZ ČR:	Dotační program ke stabilizaci vybraných zdravotnických nelékařských pracovníků ve směnném provozu
Název projektu:	Zvýšení odměňování zdravotnických pracovníků bez odborného dohledu pracujících ve směnném nebo nepřetržitém provozu – Středočeský kraj
Účel projektu:	Podpora personálního zabezpečení zdravotních služeb poskytovaných ve střídavě ve třisměnném nebo nepřetržitém provozním režimu

Identifikační údaje předkladatele			
Název:	Oblastní spolek Českého červeného kříže Mladá Boleslav		
Forma právní subjektivity:	pobočný spolek		
Adresa sídla			
Ulice:	Tovačovského	č. p.:	300
Obec:	Mladá Boleslav	Část obce:	Mladá Boleslav IV
Okres:	Mladá Boleslav	Kód okresu:	CZ0207
Kraj:	Středočeský	Kód kraje:	CZ020
Telefon:		E-mail:	
IČ:	00425788	DIČ:	---
Bankovní spojení			
Peněžní ústav[1]:	Komerční banka, a.s., Palackého 332/4, 293 01 Mladá Boleslav II	Číslo účtu:	
Adresa místně příslušného finančního úřadu:	Finanční úřad Mladá Boleslav, Štefánikova 1406/3, 293 01 Mladá Boleslav III		

Statutární orgán[2]			
Příjmení, jméno,	Ryger Jan, MUDr.	Funkce:	předseda oblastní výkonné rady
Kontaktní adresa:	Oblastní spolek ČČK Mladá Boleslav, Tovačovského 300, 293 01 Mladá Boleslav		
Telefon:		E-mail:	

[1] U bankovního spojení uveďte název a adresu pobočky banky a č. účtu přesně, včetně pomlček.

[2] Vyplňte pouze v případě, že se jedná o právnickou osobu





1. – Údaje pro kalkulaci výše dotace:

Důležité: Finanční dotace ze státního rozpočtu přidělená MZ ČR na realizaci projektu je výhradně účelová a lze ji použít jen na zvýšení zvláštního příplatku nebo analogické navýšení mzdy zaměstnancům, kteří splňují definici podporovaných zaměstnanců v souladu s metodikou tohoto dotačního programu. **Požadovaná dotace činí 2 680 Kč za každého přepočteného (dle úvazku) zaměstnance splňujícího definici a měsíc, za který mu byl skutečně vyplácen zvýšený zvláštní příplatek nebo analogicky zvýšená mzda v období, na které je poskytována dotace (tedy 2. pololetí roku 2017).**

Definice podporovaných zaměstnanců:

„Soustavné poskytování zdravotních služeb zdravotnickými pracovníky vykonávajícími nelékařské zdravotnické povolání bez odborného dohledu střídavě ve třisměnném nebo nepřetržitém provozním režimu u poskytovatelů zdravotních služeb lůžkové péče.“

Tabulka č. 1: Přehled přepočtených zaměstnanců splňujících definici a počet měsíců

Pozn.: jeden přepočtený zaměstnanec může být uveden právě v jednom sloupci.

	Celkový počet zaměstnanců, kteří splňují definici příslušný počet měsíců z hodnoceného období					
	1 měsíc	2 měsíce	3 měsíce	4 měsíce	5 měsíců	6 měsíců
<i>počet zaměstnanců, kterým bude navýšen zvláštní příplatek k platu nebo analogicky navýšena mzda ve zvláštní složce</i>				2,5		3,5

celková požadovaná výše dotace

83 080,00 Kč

Doplňující údaje:

Skutečný přepočtený počet zaměstnanců splňujících definici k 31. 5. 2017	3,5
--	-----





MINISTERSTVO ZDRAVOTNICTVÍ
ČESKÉ REPUBLIKY
128 01 PRAHA 2, PALACKÉHO NÁM. č. 4
poštovní příhrádka č. 81

vydává podle § 14 zákona č.218/2000 Sb., o rozpočtových pravidlech a o změně některých souvisejících zákonů (rozpočtová pravidla), ve znění pozdějších předpisů

Rozhodnutí č. 5/2017/OPR/SES o poskytnutí neinvestiční dotace ze státního rozpočtu ČR na rok 2017¹

Příjemce dotace:	Středočeský kraj, Krajský úřad		
IČ:	70891095	DIČ:	CZ70891095
Ulice:	Zborovská	č. p.:	81
Město:	Praha 5	PSČ:	150 21
Telefon:		E – mail:	
Statutární zástupce:	Ing. Pokorná Jermanová Jaroslava; hejtmanka		
Bankovní spojení:			
Dotace bude poskytnuta: převodem na účet příjemce			
Název programu:			
Dotační program ke stabilizaci vybraných zdravotnických nelékařských pracovníků ve směnném provozu			
Účelové určení dotace:			
Účelem rozhodnutí je poskytnutí prostředků ze státního rozpočtu umožňujících navýšení zvláštního příplatku za soustavné poskytování zdravotních služeb zdravotnickými pracovníky vykonávajícími nelékařské zdravotnické povolání bez odborného dohledu střídavě ve třisměnném nebo nepřetržitém provozním režimu u poskytovatelů zdravotních služeb lůžkové péče nebo na analogické navýšení mzdy.			
Název projektu:			
Zvýšení odměňování zdravotnických pracovníků bez dohledu pracujících ve směnném nebo nepřetržitém provozu – Středočeský kraj			
Žádost zaslána dne: 1. 8. 2017		Žádost přijata dne: 2. 8. 2017	
	Požadovaná dotace:	Poskytnutá dotace:	
Zvýšení zvláštního příplatku nebo analogické zvýšení mzdy (sledované ve zvláštní složce mzdy)	42 679 991,60 Kč	42 679 991,60 Kč	
Dotace ze státního rozpočtu se poskytuje ve výši 100 % požadovaných uznatelných nákladů.			

¹ Přílohou rozhodnutí je zaslána Žádost o poskytnutí dotace



MINISTERSTVO ZDRAVOTNICTVÍ
ČESKÉ REPUBLIKY
128 01 PRAHA 2, PALACKÉHO NÁM. č. 4
poštovní příhrádka č. 81

Podmínky pro použití dotace, povinnosti příjemce dotace a podmínky zúčtování dotace:

- 1) Ministerstvo zdravotnictví (dále jen „MZ“) poskytne nenávratné dotace ze státního rozpočtu České republiky (dále též „ČR“) na rok 2017 na navýšení zvláštního příplatku za soustavné poskytování zdravotních služeb zdravotnickými pracovníky vykonávajícími nelékařské zdravotnické povolání bez odborného dohledu střídavě ve třisměnném nebo nepřetržitém provozním režimu u poskytovatelů zdravotních služeb lůžkové péče dle bodu 10 skupiny III. Přílohy č. 7 nařízení vlády č. 564/2006 Sb., o platových poměrech zaměstnanců ve veřejných službách a správě, ve znění pozdějších předpisů nebo na analogické zvýšení mzdy zaměstnanců odměňovaných mzdou splňujících definici dle tohoto bodu, které je specifikováno v žádostech předložených MZ příjemcem dotace, s výjimkou pobytových zařízení sociálních služeb. Dotace bude použita v souladu s cíli Dotačního programu pro financování zvýšení odměňování zdravotnických nelékařských pracovníků pracujících bez odborného dohledu ve směnném nebo nepřetržitém provozu.
- 2) Prostředky dotace uvolní MZ v souladu s tímto rozhodnutím. Poskytnutá dotace bude vyplacena jednorázově.
- 3) Dotace se poskytuje ve výši $2\,000 \cdot 1,34$ Kč za každého přepočteného pracovníka poskytovatele zdravotních služeb se sídlem na území daného kraje splňujícího definici a měsíc, po který zaměstnanec pobíral zvýšený zvláštní příplatek nebo analogicky zvýšenou mzdu oproti období předcházejícímu období, na které se přiděluje dotace. Dotace je poskytnuta pouze v případě, že byl příslušnému zaměstnanci navýšen poskytovatelem zdravotních služeb zvláštní příplatek nebo analogicky zvýšena mzda o nejméně 2 000 Kč hrubého měsíčně (v případě kratší pracovní doby – nižšího úvazku – je částka poměrně krácena). Tato změna musí být účinná ve všech měsících, na které je dotace žádána. Zaměstnanec nesmí být v souvislosti s přiznáním zvýšeného zvláštního příplatku nebo s analogickým navýšením mzdy krácen v jiných složkách platu nebo mzdy. V takovém případě je povinnost žadatele vrátit příslušnou část přidělené dotace. Dotace je poskytována na část mzdy nebo platu za měsíce červenec až prosinec roku 2017. Dotace na jednoho zaměstnance splňujícího danou definici je $2\,000 \text{ Kč} \cdot 1,34$ za každý měsíc. V případě nižšího navýšení než o 2 000 Kč hrubého na úvazek 1,0 je příjemce povinen dotaci vrátit.
- 4) MZ je oprávněno průběžně ověřovat efektivnost a správnost použití poskytnuté dotace, včetně kvality poskytnutých služeb. Příjemce je povinen dotčené poskytovatele zdravotních služeb na možnost takové kontroly upozornit, vyžádat si jejich souhlas se sdělením těchto údajů v rozsahu nezbytném pro provedení kontroly, pokud je to podle předpisů o ochraně osobních údajů v informačních systémech třeba.
- 5) Jestliže skutečné náklady projektu budou nižší než rozpočtované, musí být zbylé prostředky vráceny do státního rozpočtu.
- 6) Vyplacená navýšení zvláštního příplatku nebo analogická navýšení mzdy musí být u poskytovatele zdravotních služeb podloženy doklady, umožňujícími prokazatelnou kontrolu výše vyplacených zvláštních příplatků nebo analogicky zvýšených mezd ve zvláštní složce. V případě nevyčerpání celé dotace na přípustné náklady musí být alikvotní část těchto prostředků při finančním vypořádání vrácena.
- 7) Příjemce je povinen řídit se při čerpání prostředků dotace zákonem č. 218/2000 Sb., o rozpočtových pravidlech a o změně některých souvisejících zákonů (rozpočtová pravidla), ve znění pozdějších předpisů, zákonem č. 320/2001 Sb., o finanční kontrole ve veřejné správě a o změně některých zákonů (zákon o finanční kontrole), ve znění pozdějších předpisů a aplikovat zákon č. 563/1991 Sb., o účetnictví.
- 8) Podaná žádost je nedílnou součástí rozhodnutí o poskytnutí dotace ze státního rozpočtu. V případě, že příjemce dotace v průběhu roku zjistí, že se v některých bodech mění struktura plánovaných rozpočtovaných nákladů podpořeného projektu, zažádá písemně o změnu rozhodnutí o poskytnutí dotace



MINISTERSTVO ZDRAVOTNICTVÍ
ČESKÉ REPUBLIKY
128 01 PRAHA 2, PALACKÉHO NÁM. č. 4
poštovní příhrádka č. 81

nejpozději do 8. prosince daného roku, ve kterém je dotace čerpána (rozhodným datem se rozumí datum doručení na MZ). Příjemce dotace zároveň zašle související přepracované tabulky, kterých se změny týkají (včetně odůvodnění této změny).

9) V případě porušení jakékoliv podmínky dané tímto rozhodnutím, které je zjištěno v průběhu kalendářního roku, je příjemce dotace povinen vrátit finanční prostředky ve výši porušení zpět na výdajový účet MZ č. 6015-2528001/0710 vedený u České národní banky.

10) Příjemce dotace je povinen dle § 75 zákona č. 218/2000 Sb., o rozpočtových pravidlech, a v souladu s vyhláškou č. 367/2015 Sb., o zásadách a lhůtách finančního vypořádání vztahů se státním rozpočtem, státními finančními aktivy a Národním fondem (vyhláška o finančním vypořádání) do 25. února následujícího roku předložit poskytovateli dotace souhrn a komentář a převést ze svého účtu na účet cizích prostředků Ministerstva zdravotnictví ČR celkovou výši nevyčerpaných finančních prostředků z dotace.

11) Vyplněný formulář „Závěrečná zpráva o plnění projektu“ spolu s veškerými kopiemi dokladů prokazujících vyplacení prostředků poskytovatelům zdravotních služeb musí být zaslán na MZ nejpozději do 25. února následujícího roku po čerpání dotace (do tohoto data musí být doručen formulář do podatelny MZ).

12) Vyhodnocení realizace projektu na základě předložené závěrečné zprávy, je posouzeno interním oponentem. Kritéria pro vyhodnocení jsou splnění stanovených cílů, využití finančních prostředků, apod. U projektů, které byly negativně vyhodnoceny (cíle nesplněny, výstupy nepředložené) bude muset žadatel dotaci nebo její části vrátit. O výsledku závěrečného hodnocení projektu je příjemce dotace písemně informován prostřednictvím dopisu MZ.

13) Dotaci lze použít na náklady, které prokazatelně vznikly pouze v roce, na který byla dotace žadateli přiznána, tj. do 31. prosince daného roku.

14) Příjemce dotace:

- poskytne prostředky dotace příslušným poskytovatelům zdravotních služeb se sídlem na území daného kraje nebo hlavního města Prahy;
- je povinen provést finanční vypořádání souhrnně za všechny zapojené poskytovatele zdravotních služeb se sídlem na území daného kraje nebo hlavního města Prahy;
- je povinen používat dotaci ze státního rozpočtu hospodárně a efektivně;
- je povinen oznámit změnu všech identifikačních údajů uvedených v předložené žádosti v průběhu období, na které mu byla dotace poskytnuta, a to do 10 pracovních dnů od této změny;
- je povinen čerpat finanční prostředky dotace výhradně na položky uvedené v žádosti.

15) Nedodržení (porušení) daných podmínek pro poskytnutí dotace a nedodržení podmínek pro použití těchto prostředků je klasifikováno jako neoprávněné použití prostředků státního rozpočtu resp. prostředků poskytnutých ze státního rozpočtu (§ 3 písm. e) zákona č. 218/2000 Sb.). Porušení povinnosti vrácení je klasifikováno jako zadržování prostředků poskytnutých ze státního rozpočtu (§ 3 písm. f) zákona č. 218/2000 Sb.). V takových případech má příjemce dotace povinnost odvodu zpět do státního rozpočtu dle zákona č. 218/2000 Sb. Pokud dojde k porušení rozpočtové kázně ve smyslu § 44 zákona č. 218/2000 Sb. (tzn., že prostředky dotace budou využity neoprávněně nebo zadrženy a jejich nespotebovaná část nebude vypořádána podle § 14 odst. 10 uvedeného zákona a vrácena na účet MZ do 25. února 2017), podléhají subjekty, kterým byla státní dotace poskytnuta, sankcím dle § 44a tohoto zákona.

16) Součástí tohoto rozhodnutí je příloha č. 1 – Žádost o poskytnutí státní dotace.



**MINISTERSTVO ZDRAVOTNICTVÍ
ČESKÉ REPUBLIKY**
128 01 PRAHA 2, PALACKÉHO NÁM. č. 4
poštovní příhrádka č. 81



Bankovní spojení:

Č. účtu pro finanční vypořádání: 6015-2528001/0710 vedený u ČNB

Rozhodnutí vyhotovil:



Ze dne:

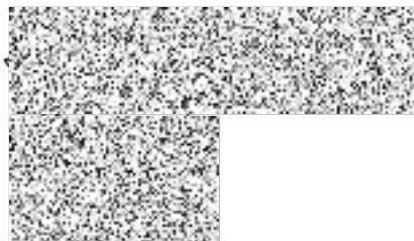
- 7 -08- 2017

Razítko:

Podpis vedoucího oddělení OPŘ/1:



Podpis ředitele odboru OPŘ:



Podpis náměstka pro ekonomiku a
přímo řízené organizace:

Plná moc / pověření

Já, níže podepsaný **MUDr. Jan Ryger**, nar.  trvale bytem Arbesova 542, 293 01 Mladá Boleslav,
předseda oblastní výkonné rady,
jako **statutární orgán Oblastního spolku Českého červeného kříže Mladá Boleslav**,
zapsaného ve spolkovém rejstříku vedeném Městským soudem v Praze sp. zn. L 39593
se sídlem: Tovačovského 300, 293 01 Mladá Boleslav, IČ: 004 25 788

jako zmocnitel

tímto zplnomocňuji / pověřuji

paní **Mgr. Michaelu Mittnerovou**, nar.  trvale bytem 17. listopadu 1334, 293 01 Mladá Boleslav,
ředitelku Úřadu OS ČČK

jako zmocněnce

aby jménem zmocnitele činil veškeré úkony, tj. jednal, zastupoval a podepisoval v plném rozsahu jeho oprávnění jako statutárního orgánu Oblastního spolku Českého červeného kříže Mladá Boleslav.

Tato plná moc zůstane v platnosti, dokud nebude písemně odvolána zmocnitelem.

Tato plná moc/pověření se uděluje na dobu neurčitou.

V Mladé Boleslavi dne 10.5.2014


Podpis zmocnitele

Tuto plnou moc přijímám

V Mladé Boleslavi dne 4.5.2014


Podpis zmocněnce

Podle ověřovací knihy Magistrátu města Mladá Boleslav poř. číslo
legalizace 503/2017/E
vlastnoručně podepsal
Michaela Mittnerová
 Mladá Boleslav
Mladá Boleslav, 17. listopadu 1334
OP č. 
V Mladé Boleslavi dne 4.5.2017
pracovnice pověřená ověřováním Helena Koprnická



Dvěřovací doložka pro legalizaci Poř.č.: 29301-0110-0917
Podle ověřovací knihy pošty: Mladá Boleslav 1

Vlastnoručně podepsal: Jan Ryger
Datum a místo narození: ~~11.05.1950~~ Mladá Boleslav, CZ
Adresa pobytu: Mladá Boleslav
Arbesova 542/8, CZ
Druh a č. předlož. dokl. totožnosti: ~~3886/1980~~
Občanský průkaz

Mladá Boleslav 1 dne 10.05.2017
Zemková Zuzana



Podpis: ~~Jan Ryger~~ předložil doložku

