



VÝTAHY OSTRAVA SERVIS s.r.o.

Teslova 873/2, 702 00 Ostrava-Přívoz

tel: 597 578 950

e-mail: vytahy@vytahyostravaservis.cz, <http://www.vytahyostravaservis.cz>

IČO: 29393728, DIČ: CZ29393728, bankovní spojení: 205189361/0600

Společnost je zapsaná v Obchodním rejstříku Krajského obchodního soudu v Ostravě oddíl C, vložka 38569



Servisní smlouva č. 2348-2026

uzavřená níže uvedeného dne a roku podle ustanovení § 1746 odst. 2 zákona č 89/2012 Sb. Občanského zákoníku, kterou uzavírají:

Zhotovitel

zastoupený
ve věcech obchodních
ve věcech smluvních
ve věcech technických
zapsaný

bankovní spojení
číslo účtu
IČ
DIČ
☎ telefon
✉ e-mail

: **VÝTAHY OSTRAVA SERVIS s. r. o.**

Teslova 873/2

702 00 Ostrava-Přívoz

: Jiřím Bokem – jednatelem společnosti

: v obchodním rejstříku, vedeného Krajským soudem
v Ostravě oddíl C, vložka 38569

a

Objednatel

adresa

zastoupený

zapsaný

bankovní spojení
číslo účtu
IČ
DIČ
☎ telefon
✉ e-mail

S platností od (datum)

Odpovědný pracovník objednatele/tel. číslo

Adresa umístění výtahů

: **Mateřská škola Frýdlant nad Ostravicí, ul. Janáčkova 1444,
příspěvková organizace**

: Janáčkova 1444

739 11 Frýdlant nad Ostravicí

: Mgr. Barborou Výmolovou – ředitelkou

: v obchodním rejstříku, vedeného Krajským
soudem v Ostravě oddíl Pr, vložka 209

: Komerční banka

: 86-5725610247/0100

: 73184527

: CZ73184527

: 595 178 810

: janackova@msjanackova.cz

: 1. 4. 2026

Úvodní ustanovení

Smluvní strany si sjednaly možnost doručování veškerých smluvních dokumentů prostřednictvím emailové komunikace. Pro účely této smlouvy se má za to, že jakýkoliv dokument zaslaný smluvní stranou druhé smluvní straně elektronicky prostřednictvím emailu na emailovou adresu uvedenou v záhlaví smlouvy je

doručen v den jeho odeslání, a to i pokud druhá smluvní strana toto doručení výslovně nepotvrdí. Elektronický podpis dokumentů se nevyžaduje.

Článek I.

Předmět plnění

- a) Touto smlouvou se zhotovitel zavazuje provádět pro objednatele servis výtahů, jak je blíže popsáno v příloze č. 1, jež je nedílnou součástí této smlouvy, dále také jen „dílo“ nebo „servisní služby“ či „servisní práce“.
- b) Objednatel se zavazuje servisní služby převzít a zaplatit za ně smlouvenou cenu.
- c) Zhotovitel provádí svou činnost na základě oprávnění Institutu technické inspekce Praha pobočka Ostrava.

Článek II.

Cena

- a) Cena servisní služby podle této smlouvy je stanovena dohodou smluvních stran a je uvedena v příloze č. 2, která je nedílnou součástí této smlouvy.
- b) Pro výpočet souhrnné ceny je rozhodující celkový počet výtahů, pro který se servis sjednává podle soupisu uvedeného v příloze č. 2 a to vždy dle stavu k 10. dni kalendářního měsíce.
- c) V případě prodlení objednatele s úhradou splatných faktur za servisní služby není zhotovitel povinen provádět další sjednané úkony dle této smlouvy, a to až do doby úplné úhrady dlužných plateb. Písemné upozornění zhotovitele obdrží objednatel nejpozději do 10 dnů přede dnem zastavení servisních prací. Zhotovitel nepřejímá žádnou odpovědnost za škody, které vzniknou objednateli nebo třetí osobě v důsledku zastavení servisních prací ze strany zhotovitele z důvodu prodlení objednatele s úhradou splatných faktur dle této smlouvy.

Článek III.

Doba plnění

Tato smlouva se uzavírá na dobu neurčitou s účinností od 1. 4. 2026, Smlouvu lze ukončit buď dohodou smluvních stran, popřípadě výpovědí jedné smluvní strany, která musí být doručena druhému účastníkovi smlouvy nejpozději 3 měsíce předem dle článku IX, 2. b). Smlouvu lze vypovědět okamžitě dle článku IX, 1. a), b), c), d) 2. a). Výpovědní lhůta začíná běžet prvního dne následujícího měsíce po měsíci, v němž byla doručena. Výpovědní důvody jsou blíže specifikovány ve článku IX.

Článek IV.

Místo plnění

Místem plnění jsou výtahy uvedené v příloze č. 2.

Článek V.

Odpovědnost za vady

- a) Zhotovitel poskytuje záruku za jakost díla podle ust. §2619 zákona č.89/2012Sb. v délce 6 měsíců od předání díla, respektive ode dne, kdy zhotovitel objednatele k převzetí díla vyzval a objednatel bezdůvodně odmítl dílo převzít.
- b) Zhotovitel se zavazuje, že opravované nebo vyměněné části budou po dobu záruky způsobilé pro použití ke sjednanému účelu a zachovávají si po tuto dobu smlouvené vlastnosti, a to za obvyklých provozních podmínek.
- c) Objednatel má právo na bezplatné odstranění vad, které písemně vytkl zhotoviteli v průběhu záruční doby. Dále má objednatel právo na úhradu prokazatelně uhrazených sankcí udělených

objednateli ze strany státního odborného dozoru vzniklých mu v důsledku porušení smluvních, nebo zákonných povinností zhotovitelem.

- d) Odpovědnost zhotovitele dle této záruky je omezena na výměnu nebo opravu, a to výhradně podle uvážení zhotovitele, jakým způsobem bude reklamacie vyřízena.
- e) Zhotovitel není povinen přistoupit k odstranění vad v případě, kdy je objednatel v prodlení s úhradou jakéhokoliv splatného závazku vůči zhotoviteli.

Článek VI.

Platební podmínky

Objednatel se zavazuje:

- a) Převzít a zaplatit zhotoviteli cenu za servisní služby (paušální částku) ve výši dle přílohy č. 2 této smlouvy, která bude fakturována ve druhý měsíci čtvrtletí daného čtvrtletí a to v dohodnuté lhůtě 14 dnů ode dne, kdy zhotovitel zaslal objednateli vyúčtování označené jako faktura, které bude mít náležitosti daňového dokladu. Ve faktuře se uvádí počet servisovaných výtahů ke dni fakturace a poskytnuté slevy z ceny. Dnem fakturace dochází ke zdanitelnému plnění.
- b) Zaplatit zhotoviteli cenu díla (mimopaušální částku) po provedení díla, a to v dohodnuté lhůtě 14 dnů po obdržení jednotlivých vyúčtování zhotovitele. Podkladem pro zaplacení ceny díla je vyúčtování označené jako faktura, které bude mít náležitosti daňového dokladu. Celková cena prováděných prací dle bodu b) podle této smlouvy bude fakturována po provedení prací na základě objednatelovým potvrzeného pracovního příkazu, nebo montážního listu, respektive poté, co bylo dílo provedeno a objednatel byl vyzván k jeho převzetí a k převzetí se nedostavil nebo dílo bez závažného důvodu odmítl převzít. Závažným důvodem pro nepřevzetí díla je výskyt vad, které znemožňují dílo užívat.

Článek VII.

Smluvní pokuty

- a) Objednatel se zavazuje v případě prodlení s úhradou splatné faktury nebo její části uhradit zhotoviteli smluvní pokutu ve výši 0,01% z dlužné částky za každý den prodlení. Smluvní pokuta je splatná do 14 dnů od jejího vyúčtování zaslání objednateli ze strany zhotovitele.
- b) Pokud zhotovitel nesplní svůj závazek včas a řádně, tj. zejména ve lhůtě stanovené touto smlouvou, vzniká objednateli nárok na smluvní pokutu ve výši vyšší 20% dohodnutého měsíčního paušálu, týkající se předmětného výtahu. V tomto případě však podle ust. § 2050 zákona č.89/2012 Sb. objednateli nevzniká nárok na náhradu škody vzniklé z porušení povinnosti, ke které se tato smluvní pokuta vztahuje.
- c) Nastanou-li okolnosti vylučující odpovědnost zhotovitele (vyšší moc), v důsledku kterých zhotovitel nebude moci plnit své závazky ze smlouvy, prodlouží se o dobu trvání této překážky zhotoviteli sjednaná lhůta k plnění. Okolnostmi vylučujícími odpovědnost se rozumí jakékoliv okolnosti mimo rozumnou kontrolu zhotovitele, zejména pak dlouhodobější výpadek elektrického proudu, válka, občanské nepokoje, pandemie, klimatické podmínky, živelné pohromy, stávkový, embarga apod.

Článek VIII.

Jiná ujednání

Objednatel se zavazuje:

- zajistit přístup pracovníkům zhotovitele k zařízením souvisejícím s provozem výtahů. Není-li ze strany objednatele splněna tato povinnost, není zhotovitel povinen plnit své povinnosti vyplývající z této smlouvy.

Díly a vybavení, které byly ze strany zhotovitele použity k plnění dle této smlouvy, zůstávají ve vlastnictví zhotovitele do okamžiku zaplacení ceny díla. Objednatel odpovídá za škody způsobené na těchto dílech a vybavení.

Článek IX.

Výpovědní důvody

1. Ze strany zhotovitele:
 - a) V případě, že zjistí zásahy jiných osob na servisovaném výtahu (odborné či neodborné cizí zásahy)
 - b) Zjistí-li, že došlo ke změně účelu a způsobu používání výtahu.
 - c) Zjistí-li při provádění servisu výtahu nutnost provedení prací bezpečnostního charakteru, jejichž provedení objednatel odmítne.
 - d) V případě prodlení objednatele s úhradou splatných závazků vůči zhotoviteli delším než ...
2. Ze strany objednatele:
 - a) V případě zjištění nedodržování podmínek této smlouvy, které by bránily bezpečnému provozu výtahu.
 - b) Bez udání důvodů.

Článek X.

Závěrečná ustanovení

Tato smlouva vzniká, dohodnou-li se obě smluvní strany na jejím obsahu a potvrdí-li ji svými podpisy oprávnění zástupci obou smluvních stran. Změny nebo doplňky k této smlouvě mohou být činěny pouze v písemné formě, to pod sankcí jejich neplatnosti. Smlouva může být uzavřena způsobem, jak je uvedeno v jejím úvodním ustanovení, tedy prostřednictvím emailu, kdy písemné vyhotovení smlouvy bude smluvní stranou podepsáno a naskenováno druhé smluvní straně, popřípadě opatřeno elektronickým podpisem, který však není vyžadován. Na práva a povinnosti stran, které nejsou výslovně řešeny v rámci této smlouvy, se použijí ust. § 2586 a násl. z.č. 89/2012 Sb., občanského zákoníku.

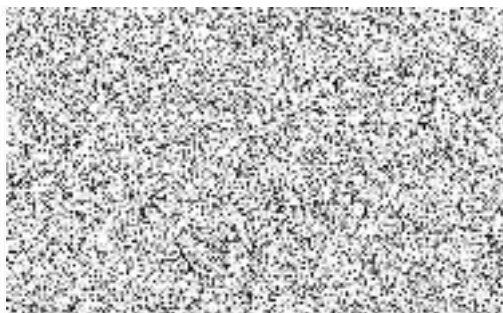
Smluvní strany se dohodly, že text této smlouvy je jejich obchodním tajemstvím a s jejím obsahem nebudou seznamovat třetí strany.

Veškeré případné spory mezi smluvními stranami vzniklé v rámci této smlouvy budou řešeny místně příslušnými soudy v místě sídla zhotovitele.

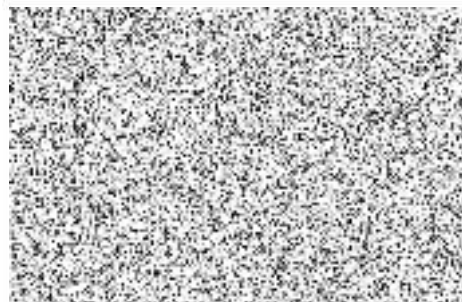
Objednatel stvrzuje podpisem této Smlouvy o dílo, že předmětem plnění je poskytnutí vymezených stavebních a montážních prací pro jeho ekonomickou činnost. Tím mu jako plátcí DPH ke dni uskutečnění zdanitelného plnění vzniká povinnost přiznat a zaplatit DPH, a to v rámci režimu přenesené daňové povinnosti dle § 92a a § 92e zákona č. 235/2004 Sb. o DPH. V případě, že v průběhu trvání smlouvy od jejího podpisu po uskutečnění zdanitelného plnění pozbude objednatel status plátce DPH, oznámí to neprodleně písemně zhotoviteli.

Toto ustanovení **PLATÍ / NEPLATÍ**. Fakturace zhotovitele bude probíhat dle písemného vyjádření objednatele

Podpisem této Aktualizace smlouvy se ruší Smlouva o dílo č. 2348-2010 včetně všech příloh a dodatků.



Objednatel



Příloha č. 1 smlouvy č. 2348-2026

Servis výtahů

1. Pravidelná a preventivní údržba

Údržba je prováděna vyškolenými servisními technikami respektujícími platné vyhlášky, technické normy a technické požadavky výrobců výtahů jako technického zařízení.

Údržba výtahu je prováděna dle plánu pro údržbu a zahrnuje: (příloha č.3)

- a) Mazání dle mazacího plánu vydaného výrobcem.
- b) Doplnění oleje do převodovky (doplnění oleje do hydraulického agregátu). U bezpřevodového stroje promazání maznic.
- c) Soustavu preventivní činnosti a kontrol dílů výtahů: výtahový stroj (motor, převodovka, brzda), hydraulický agregát, kladky, vyvažovací závaží, vodítka, nosné orgány, omezovač rychlosti, rozvaděč, hlavní a koncové vypínače, spínače a přepínače, šachetní a kabinové dveře, ovladačové tlačítkové kombinace.
- d) Použitý materiál bude účtován.

2. Periodické odborné prohlídky

Budou prováděny v termínech dle současně platných ČSN.

3. Odstraňování běžných provozních poruch

Odstraňování běžných provozních poruch bude prováděno v **rámci paušální ceny od 7 do 15 hodin v pracovní dny**. Odstraněním běžné provozní poruchy se považuje zprovoznění výtahu po seřízení, opravě nebo výměně dílu, který poruchu způsobil. Použitý materiál bude účtován.

Zahájení opravy garantujeme do 4 hodin po nahlášení v pracovní dny od 7:00 do 15:00 hod.

V ostatní dobu a dny nejpozději do 24 hodin od nahlášení.

Vyproštění osob garantujeme do 1 hodiny po nahlášení.

Provozujeme **24hodinovou pohotovostní službu**.

Závady způsobené vandalismem budou účtovány v plné výši včetně materiálu.

4. Souhrn základních servisních úkonů k zajištění provozuschopnosti výtahu

Servisní úkony k zajištění provozuschopnosti výtahu jsou prováděny po celou dobu jeho technického života v termínech dle současně platných ČSN 27 4002 (pokud je uvedeno v příloze č. 2).

5. Paušální cena

Paušální cena zahrnuje činnosti pod bodem č. 1, 2, 3.

Rozsah prací nad paušální cenu:

a) Opravy výtahu v pracovní dny od 15:00 do 7:00.....	400,- Kč / hod. / pracovníka.
b) Opravy výtahu v soboty, neděle a svátky.....	450,- Kč / hod. / pracovníka
c) Opravy výtahu po násilném poškození.....	450,- Kč / hod. / pracovníka
d) Vyproštění nákladu z výtahu v pracovní dny od 15:00 do 7:00, soboty, neděle a svátky	500,- Kč / zásah
e) Odborná zkouška jídelního výtahu (co 6 let).....	dle současně platných
f) K těmto zásahům účtujeme cestovní náklady.....	dle současně platných

Fakturace prací dle bodu 5a-5f bude provedena na podkladě montážního listu potvrzeného zástupcem objednatele. Ceny jsou uvedeny bez DPH.

6. Vedlejší služby

Budou prováděny na základě objednávky objednatele a jedná se o tyto práce:

- úpravy které ke zvýšení bezpečnosti nařídí Inspektorát bezpečnosti práce
- provedení modernizací a rekonstrukcí
- opravy a převíjení el. motorů
- dílenské práce
- výroba a montáž kesonů
- přetáčení a výměna trakcí
- výměna nosných orgánů
- čištění výtahových šachet a prohlubní
- výměna náplně hydraulického agregátu
- el.revize přívodů
- revize hasících přístrojů
- zednické práce
- sklenářské práce
- natěračské práce
- dozor při provádění prací na výtahu (čištění skel, zednické práce a pod., prováděných objednatelem)
- zajištění předepsaného osvětlení strojoven, šachet výtahů a přístupových cest
- odstraňování poruch a oprav způsobených úmyslně nebo neodbornou manipulací
- odstraňování poruch mimo dobu uvedenou v bodě č. 3, přílohy č. 1
- vyprošťování osob
- provádění odborných zkoušek a zajištění inspekčních prohlídek
- provádění podstatných změn a odstraňování zjištěných rizik
- školení řidičů, obsluhy, vyprošťovačů a dozorců výtahů

Fakturace prací dle bodu č. 6 bude prováděna smluvní cenou po dohodě s objednatelem.


POZNÁMKA: Zhotovitel zajistí sledování termínů provádění odborných zkoušek a inspekčních prohlídek (formou zápisu do protokolu z odborné zkoušky), jejich realizace bude provedena na základě zvláštní objednávky objednatele, nebo schváleného montážního listu.

7. Adresa a číslo telefonu pro hlášení poruch:

VÝTAHY OSTRAVA SERVIS s. r.o.,

Teslova 2

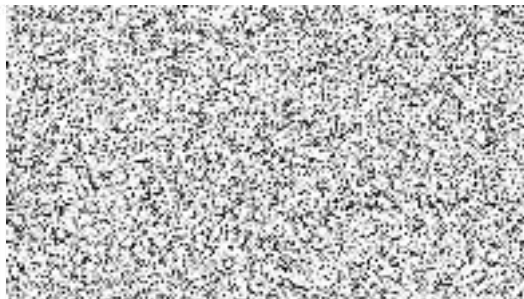
702 00 Ostrava-Přívoz

☎ telefon-dispečink: 

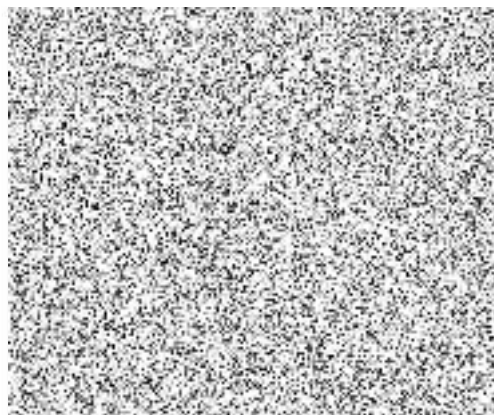
☎ **NONSTOP-telefon-havarijní služba 777 100 216**

POZNÁMKA: Při hlášení poruchy na tel. číslo havarijní služby nutno současně toto zahlásit na dispečink, resp. záznamník tel. č. **597 578 950**

8. Odpovědný zástupce provozovatele:



Objednatel

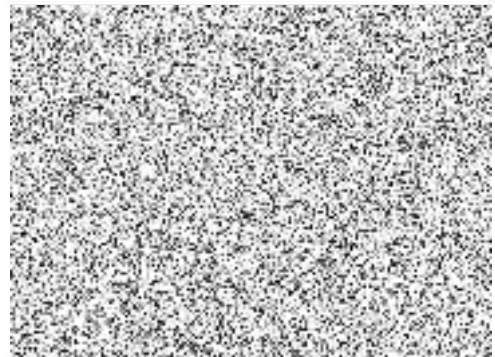
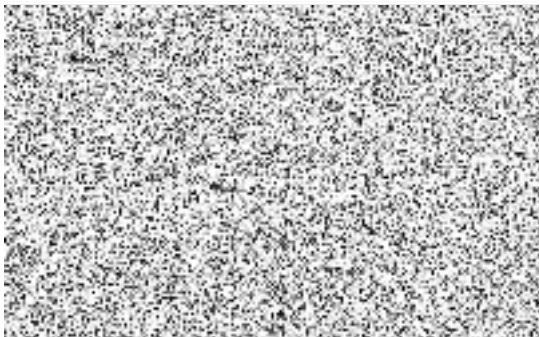


Příloha č. 2 smlouvy č. 2348-2026

Seznam výtahů a jejich paušální cena:

poř. číslo	Výrobní číslo	umístění výtahu	typ	nosnost v kg	počet stanic	rok výroby	cena za měsíc v Kč
1.	6233/10	Smetanova 1000, Frýdlant nad Ostravicí	MB	100	3	2010	450,-

Cena je stanovena měsíčně bez DPH, které bude účtováno dle platných předpisů.
V ceně není obsažena činnost dle bodu 4) v Příloze č. 1.



Příloha č. 3 smlouvy č. 2348-2026

Plán kontrol a preventivní údržby

Část výtahu	Kontrola, zda jsou všechny díly ve funkčním stavu a preventivní údržba – četnost BEZ DOPRAVY OSOB
Strojovna a prostor pro kladky	
- přístup, žebřík, poklopy, dveře a ohrazení	Každých 6 měsíců
- osvětlení, větrání, hasicí přístroj, montážní lampa	Každých 6 měsíců
- vybavení - tabulky, návody, příslušenství	Každých 6 měsíců
- pohon výtahu (výtahový stroj, hydraulický agregát)	Každých 6 měsíců
- koncový vypínač	Každých 6 měsíců
- výtahový rozváděč	Každých 6 měsíců
- omezovač rychlosti	Každých 6 měsíců
- převáděcí kladky	Každých 6 měsíců
- nosné prostředky	Každých 6 měsíců
- lano omezovače rychlosti	Každých 6 měsíců
- dorozumívací zařízení	Každých 6 měsíců
- elektrická instalace	Každých 6 měsíců
Výtahová šachta	
- vybavení nástupišť/nákladíšť	Každých 6 měsíců
- ohrazení šachty	Každých 6 měsíců
- vodítka, kotvy	Každých 6 měsíců
- nárazníky	Každých 6 měsíců
- elektrická instalace šachty	Každých 6 měsíců
- vyvažovací závaží, upevnění nosných prostředků, vodící čelisti, zachycovače, vodící kladky	Každých 6 měsíců
- vyvažovací(kompenzační prostředky)	Každých 6 měsíců
- závěsné kabely	Každých 6 měsíců
- zařízení pro zastavování klece ve stanicích	Každých 6 měsíců
- hydraulický válec	Každých 6 měsíců
- přístup do prohlubně	Každých 6 měsíců
- napínací zařízení lana OR	Každých 6 měsíců
- bezpečnostní lanko	Každých 6 měsíců
- bezpečnostní a ovládací spínače	Každých 6 měsíců
Klec	
- osvětlení	Každých 6 měsíců
- ovládače	Každých 6 měsíců
- nouzová signalizace	Každých 6 měsíců
- dorozumívací zařízení	Každých 6 měsíců
- tabulky, návody, výrobní štítek	Každých 6 měsíců
- dveře klece, pohon, spínače	Každých 6 měsíců
- bezpečnostní clona, bezpečnostní práh	Každých 6 měsíců
- podlaha (spínače)	Každých 6 měsíců
- stěny, strop	Každých 6 měsíců
- hlídač lan, upevnění nosných prostředků, vodící čelisti, zachycovače	Každých 6 měsíců
- vážící zařízení	Každých 6 měsíců
- odkláněcí a převáděcí kladky	Každých 6 měsíců
- upevnění vyvažovacích (kompenzačních) prostředků	Každých 6 měsíců
- upevnění závěsných kabelů	Každých 6 měsíců
- bezpečnostní a ovládací spínače	Každých 6 měsíců
- revizní jízda	Každých 6 měsíců
- systém zastavování ve stanicích	Každých 6 měsíců
Šachetní dveře	
- funkce šachetních prvků	Každých 6 měsíců
- funkce dveřních mechanismů a pohonů	Každých 6 měsíců
- zavírače, dovírače	Každých 6 měsíců
- nouzové otevření	Každých 6 měsíců

Nástupiště	
- ovládače	Každých 6 měsíců
- signalizace	Každých 6 měsíců
- návody	Každých 6 měsíců

Dále dle návodu na obsluhu a údržbu vydaného výrobcem a příslušných ČSN



