

SMLOUVA O DÍLO

dle ustanovení § 2586 a násl. zákona č. 89/2012 Sb., občanský zákoník,
ve znění pozdějších předpisů (dále jen „*občanský zákoník*“)

Lesy České republiky, s.p.

se sídlem Přemyslova 1106/19, Nový Hradec Králové, 500 08 Hradec Králové

IČO: 421 96 451

DIČ: CZ42196451

zapsaný v obchodním rejstříku vedeném Krajským soudem v Hradci Králové, oddíl AXII,
vločka 540

zastoupený: [redacted] správy toků oblast povodí Dyje, na
základě pověření ze dne 28. 12. 2022

ve věcech technických jedná: [redacted]

tel.: [redacted], e-mail: [redacted]

[redacted]
tel.: [redacted] e-mail: [redacted]

bankovní spojení: Komerční banka, a.s., pobočka Hradec Králové
číslo účtu: 26300511/0100

(dále jako „*objednatel*“) na straně jedné

a

Jiří Poslušný

se sídlem Skuteč, Vítězslava Nováka 83, 539 73

IČO: 727 76 293

DIČ: CZ [redacted]

fyzická osoba podnikající dle živnostenského zákona

ve věcech technických jedná: [redacted]

tel.: [redacted] e-mail: [redacted]

bankovní spojení: [redacted]

číslo účtu: [redacted]

(dále jako „*zhotovitel*“) na straně druhé

(objednatel a zhotovitel dále též společně jako „*smluvní strany*“ a každý jednotlivě jako „*smluvní strana*“)

uzavírají níže uvedeného dne, měsíce a roku tuto Smlouvu o dílo (dále jen „*smlouva*“):

I. Předmět smlouvy

1. Předmětem této smlouvy je závazek zhotovitele provést pro objednatele na vlastní náklad, nebezpečí a odpovědnost dílo: BP Vrbovec ř.km 2,00-2,55 kú Bystrc, evidenční číslo zakázky: **S952/2026/014**, a to dle projektu BP Vrbovec ř.km 2,00-2,55 kú Bystrc, vypracovaného [REDACTED] který je jako součást Přílohy č. 1 nedílnou součástí této smlouvy (dále jen „projekt BP“), a dále za podmínek stanovených příslušnými právními předpisy a technickými normami, zadávacím řízením na zakázku v rámci něhož byla uzavřena tato smlouva,
2. Smluvní strany shodně prohlašují, že objednatel před podpisem této smlouvy předal zhotoviteli: jedno vyhotovení projektu BP, kopie oznámení o kácení dřevin rostoucích mimo les (povolení ke kácení dřevin rostoucích mimo les) ze dne 26. 1. 2026 (pod č. j. LCR952/000499/2026) a) ze dne 26. 1. 2026 (pod č. j. LCR952/000501/2026), jakož i závazných stanovisek podle ustanovení § 4 odst. 2 zákona č. 114/1992 Sb., o ochraně přírody a krajiny, ve znění pozdějších předpisů (ustanovení § 12 odst. 2 zákona č. 114/1992 Sb., o ochraně přírody a krajiny, ve znění pozdějších předpisů), vydaného KÚJmK dne 23. 1. 2026 pod č. j. JMK 17417/2026 a MMB dne 13. 2. 2026 pod č. j. MMB/0048457/2026/Kne.

3. Předmětem smlouvy je závazek zhotovitel k provedení díla:

Těžba a odstranění objednatelem vyznačených dřevin/křovin břehového porostu na drobném vodním toku Vrbovec v k.ú. Bystrc. U dřevin následné odvětvení, rozmanipulování dřevní hmoty, seštěpkování větví/křovin (nehroubí), včetně uvedení pozemků do původního stavu.

vodní tok: Vrbovec

IDVT: 10197320

Č. h. p.: 4-15-01-1500

k. ú.: Brno

ř. km nebo jiné určení místa plnění: od propustků vedoucích pod „starou dálnici“ až k místu kde je ukončena podélná úprava v korytě VT za místním pumtrackem

Zhotovitel se zavazuje dílo (práce) provést v rozsahu dle jím učiněné cenové nabídky, resp. položkového soupisu prací, který je Přílohou č. 2 smlouvy.

4. Zhotovitel se touto smlouvou dále zavazuje od objednatele odebírat dřevní hmotu vzniklou činnostmi zhotovitele dle této smlouvy, tj. dřevní hmotu zhotovitelem vytěženou během provádění díla dle této smlouvy k níž objednateli náleží právo hospodařit, a to v rozsahu a za podmínek touto smlouvou ujednaných.

II.

Doba plnění

1. Objednatel písemně vyzve zhotovitele k převzetí místa plnění alespoň 3 dny před předpokládaným termínem zahájení provádění díla dle odst. 2 tohoto článku smlouvy. Ve výzvě objednatel uvede termín převzetí místa plnění. Zhotovitel je oprávněn zahájit provádění díla dle této smlouvy nejdříve po převzetí místa plnění předaného mu objednatelem.
2. Předpokládaný termín zahájení provádění díla: **13. 3. 2026.**
3. Dílo, které je předmětem této smlouvy, bude provedeno nejpozději do **13. 4. 2026.** **Kácení stromů a výřez křovin bude proveden do 31. 3. 2026.** Kompletní úklid potěžebních zbytků je možné realizovat nejdéle do 13.04.2026. Dílo je provedeno, je-li dokončeno a předáno. Dílo má vadu, neodpovídá-li smlouvě. Objednatel není povinen převzít dílo vykazující vady; ustanovení § 2628 občanského zákoníku se nepoužije.
4. O předání a převzetí místa plnění bude pořízen písemný protokol (zápis), datovaný a podepsaný osobami oprávněnými jednat ve věcech technických za objednatele a zhotovitele. Nedostaví-li se zhotovitel k převzetí místa plnění v termínu dle odst. 1 tohoto článku smlouvy anebo odmítne-li připravené místo plnění převzít, objednatel učiní o předání místa plnění datovaný písemný záznam; v takovém případě platí, že místo plnění bylo objednatelem předáno a zhotovitelem převzato v termínu dle odst. 1 tohoto článku smlouvy.
5. V místě plnění díla se vyskytují tyto zvláštnosti a rizika:
*Pumptrack – relaxační zóna pro mladé; v celém úseku se nachází pomístní panelová cesta – místní komunikace; v celé délce se v blízkosti nacházejí šachty místní kanalizace; celý úsek je značně turisticky a volnočasově využívaný pro obyvatele nejen Brna – Bystrce. **Z výše uvedených důvodů je nutno zajistit práce se zvýšenou opatrností s ohledem na pohyb osob.***
6. Zhotovitel vyzve objednatele k převzetí řádně dokončeného díla. Objednatel dílo prohlédne a výsledky zapíše do protokolu. O předání a převzetí dokončeného díla bude sepsán předávací protokol, datovaný a podepsaný osobami oprávněnými jednat za objednatele a zhotovitele (dále jen „protokol“).

III.

Cena za dílo, účtování a platební podmínky

1. Za řádné provedení díla dle této smlouvy náleží zhotoviteli celková cena za dílo ve výši **156 220,- Kč (slovy: sto padesát šest tisíc dvě stě dvacet korun českých) bez DPH.** DPH bude připočtena ve výši dle příslušného právního předpisu [zákon č. 235/2004 Sb., o dani z přidané hodnoty, ve znění pozdějších předpisů (dále jen „zákon o DPH“)], vznikne-li

k její úhradě povinnost. Tato cena zahrnuje veškeré náklady zhotovitele na provedení díla, včetně poskytnutí všech práv a plnění dle této smlouvy.

Cena za dílo se skládá z:

Výkon 073 - Těžba:

Cena bez DPH

106 740,- Kč

Výkon 072 - Ošetřování:

Cena bez DPH

49 480,- Kč

Zhotovitel prohlašuje, že je plátcem DPH.

2. Cena za dílo je strukturována dle úplného položkového rozpočtu – Soupis prací (Příloha č. 2 smlouvy).
3. Cena za dílo bude zhotoviteli uhrazena po dokončení díla a jeho převzetí objednatelem, a to na základě zhotovitelem řádně vystaveného daňového dokladu (faktury), doručeného objednateli na adresu: Lesy České republiky, s.p., Správa toků – oblast povodí Dyje, Zámek 6, 675 71 Náměšť nad Oslavou, a dále na mailovou adresu [REDACTED] k daňovému dokladu (faktuře) musí být přiložen soupis skutečně provedených prací, za něž je účtováno, datovaný a potvrzený (odsouhlasený) objednatelem, a dále protokol dle čl. II. odst. 6 smlouvy.
4. V případě změn díla (méněprací či víceprací) se k jejich ocenění použije Soupis prací (Příloha č. 2 smlouvy) a cenová soustava ÚRS (dále jen „ceník“). Pro výpočet jednotkové ceny za méněpráce či vícepráce bude použito:
 - a) Smluvních jednotkových cen předmětných prací ze Soupisu prací (Příloha č. 2 smlouvy), jsou-li v něm tyto ceny a práce obsaženy.
 - b) Nejsou-li příslušné práce a ceny v Soupisu prací (Příloha č. 2 smlouvy) obsaženy, určí se jednotková cena předmětných prací:
 1. Je-li v rozpočtu obsažen příslušný rozpočtový díl:
 - aktuální ceníková cena nové položky x (nabídková cena ceníkových položek příslušného dílu dle rozpočtu / cena ceníkových položek dle cenové úrovně použité v soupisu prací zadávací dokumentace příslušného dílu z rozpočtu) = jednotková cena nové položky.
 2. Není-li v rozpočtu obsažen příslušný rozpočtový díl:
 - aktuální ceníková cena nové položky x (nabídková cena všech ceníkových položek dle rozpočtu / cena všech ceníkových položek dle cenové úrovně použité v soupisu prací zadávací dokumentace uvedených v rozpočtu) = jednotková cena nové položky.

V případech, kdy by určené jednotkové ceny nových položek přesahovaly aktuální ceníkové ceny, bude maximální jednotkovou cenou nových položek cena ceníková.

- c) Není-li cena nové položky v ceníku uvedena, určí se jednotková cena předmětných prací na základě kalkulace zhotovitele odpovídající tržní (obvyklé) úrovni ceny, písemně odsouhlasené objednatelem.

Provedení víceprací a méněprací je možné pouze na základě písemného dodatku k této smlouvě, předem uzavřeného postupem souladným s obecně závaznými právními předpisy upravujícími zadávání veřejných zakázek.

5. Soupis skutečně provedených prací bude vždy obsahovat minimálně tyto údaje: název díla, číslo a popis položky, měrnou jednotku, cenu za měrnou jednotku, počet měrných jednotek provedených v daném období a celkovou cenu za provedené jednotky; případné vícepráce a méněpráce budou v soupisu dokládány samostatně. V případě, že soupis provedených prací nebude obsahovat požadované údaje nebo bude obsahovat údaje chybné, zhotovitel není oprávněn na základě takového soupisu následně vystavit daňový doklad (fakturu) a objednatel není povinen jej proplatit.
6. Splatnost daňového dokladu (faktury) je 30 dnů ode dne jeho vystavení. Smluvní strany se zavazují doručit daňový doklad (fakturu) druhé smluvní straně nejpozději do 3 pracovních dnů ode dne jeho vystavení.
7. Objednatel je oprávněn zhotovitelem vystavený daňový doklad (fakturu) vrátit bez proplacení, aniž by se dostal do prodlení s jeho úhradou, zejména jestliže:
- a) neobsahuje všechny náležitosti dle příslušných právních předpisů či této smlouvy,
 - b) jím vyúčtované práce nebyly provedeny nebo jsou účtovány neoprávněně (např. provedené práce neodpovídají soupisu prací),
 - c) jako příloha nebyl připojen soupis skutečně provedených prací odsouhlasený (akceptovaný) a podepsaný objednatelem .

IV.

Prodej dříví a cena dříví

1. Zhotovitel se zavazuje od objednatele odebrat veškeré hroubí ve vlastnictví objednatele, které vznikne činností zhotovitele dle této smlouvy a zaplatit za něj objednateli ujednanou cenu. Hroubím se rozumí nadzemní část stromu od 7 cm v průměru s kůrou, bez hmoty pařezu; do hroubí se započítávají i tyče v celém svém objemu. Pro vyloučení pochybností smluvní strany uvádí, že předmětem této smlouvy (a tedy i prodeje a koupě) je jak surový kmen, tak veškeré (ostatní) hroubí; ostatní hroubí se zhotovitel zavazuje připravit k měření v podobě hrání.
2. Cena dříví je uvedena v Příloze č. 3 smlouvy – Ceník dříví a převodní koeficienty.
3. Podkladem pro stanovení ceny dříví (hroubí, jež je předmětem prodeje) je písemný přehled (sumář) dodaného hroubí (soupis číselníků), potvrzený objednatelem, a to včetně jednotlivých číselníků vytěženého hroubí potvrzených objednatelem. Písemný přehled

(sumář) zhotovitel předloží objednateli nejpozději spolu se soupisem skutečně provedených prací dle čl. III. odst. 3 smlouvy k odsouhlasení. Množství odebraného hroubí se bude pro potřeby stanovení ceny dříví, resp. její fakturace, stanovovat měřením jednotlivých surových kmenů a hrání ostatního hroubí a evidencí v datovaném číselníku (doklad o výrobě dříví), odsouhlaseném oběma smluvními stranami. Číselníky vyhotovuje a adjustaci dřevní hmoty provádí zhotovitel.

Mísení dříví v hraních tak, že není umožněna objednateli řádná kontrola objemu vyrobeného a prodáváného dříví, je nepřijatelné.

4. Objem dlouhého dříví se středním průměrem nad 20 cm včetně je zjišťován podle ČSN 480009 (Tabulky a polynomy pro výpočet objemu kulatiny podle středové tloušťky měřené v kůře, vydané MZe po dohodě s MP k 1. 1. 1995). Objem dlouhého dříví se středním průměrem do 19 cm je zjišťován podle „Souboru tabulek pro krychlení surového dříví v desetinách“ (doporučeno MZe, 1996), resp. podle Tabulek pro krychlení surového dříví v 0,1 m³, 2. upravené vydání ÚHÚL 1990 č.p. 164/90. Objem rovnáného dříví se podle ČSN 48 0050 odvozuje na základě prostorové míry a převodních koeficientů uvedených v Doporučených pravidlech pro měření a třídění dříví v ČR platných v okamžiku měření dříví. Konkrétní převodní koeficienty jsou stanoveny v Příloze č. 3 smlouvy – Ceník dříví a převodní koeficienty.
5. Cena dříví bude objednateli hrazena na základě řádných daňových dokladů (faktur) doručených zhotoviteli, nebude-li smluvními stranami ujednáno jinak (platba v hotovosti). Přílohou daňového dokladu (faktury) bude písemný přehled (sumář) dodaného hroubí (soupis číselníků), potvrzený objednatelem. Objednatel je povinen vystavit a doručit daňový doklad (fakturu) zhotoviteli vždy nejpozději do 3 pracovních dnů ode dne jeho vystavení. Splatnost daňového dokladu (faktury) činí 21 dnů ode dne jeho vystavení.
6. Vlastnické právo k hroubí, jež je předmětem prodeje dle této smlouvy, je na zhotovitele převedeno okamžikem podpisu číselníku vytěženého dříví dle odst. 3 tohoto článku smlouvy objednatelem.
7. Nebezpečí škody na hroubí přechází na zhotovitele v okamžiku zahájení těžby (řezu).
8. Odvoz dříví, které je předmětem prodeje dle této smlouvy či jiná manipulace s ním, nad rámec jeho přípravy k měření, jsou možné až po potvrzení číselníků objednatelem dle této smlouvy.
9. Dřevní hmotu náležející objednateli, jež není předmětem prodeje dle této smlouvy, zhotovitel zpracuje způsobem podle čl. V. odst. 3 písm. b) smlouvy.
10. V případě, že objednateli nesvědčí právo hospodařit k porostům (jednotlivým dřevinám, resp. stromům), jež mají být káceny, před zahájením kácení objednatel ujedná s jejich vlastníkem případné další využití vytěžené dřevní hmoty. Zhotovitel zajistí písemné protokolární předání dřevní hmoty jejím vlastníkům (protokol bude datován a podepsán zhotovitelem a vlastníkem dřevní hmoty s uvedením množství předávané dřevní hmoty) a vyhotoví pro objednatele číselníky předaného dříví. Protokoly o předání dřevní hmoty

spolu s číselníky budou předány objednateli nejpozději do termínu provedení díla dle této smlouvy.

V.

Práva a povinnosti smluvních stran

1. Při provádění díla (popř. i souvisejících prací) je zhotovitel povinen zajistit a dbát zejména na:
 - a) odbornou a zdravotní způsobilost osob vykonávajících práce,
 - b) technický stav používaných strojů, nástrojů a náradí odpovídající požadavkům výrobců,
 - c) používání odpovídajících osobních ochranných pracovních prostředků,
 - d) organizaci prací tak, aby tyto nebyly v místě plnění vykonávány osamoceným pracovníkem,
 - e) dodržování bezpečné vzdálenosti při provádění prací a dále, aby do ohrožených prostorů nevstoupila žádná jiná osoba než ta, která práce provádí,
 - f) neohrožení provozu na silničních komunikacích, železničních tratích, ochranu telefonního a elektrického vedení, produktovodů a jiného majetku, pokud jsou v dosahu prováděných prací,
 - g) používání ekologických olejů šetrných pro životní prostředí a zamezení úniků ropných produktů při práci a manipulaci s nimi,
 - h) kácení pouze stromů (dřevin) vyznačených objednatelem ke kácení,
 - i) před započítím kácení provedení kontroly, zda objednatelem vyznačené stromy (dřeviny) ke kácení jsou uvedeny v oznámení (povolení) ke kácení dřevin; zhotovitel nese plnou odpovědnost za rozsah provedeného kácení,
 - j) nepoškození kmenů či kořenové náběhů stromů (dřevin), které nejsou určeny ke kácení,
 - k) dodržování obecně závazných právních předpisů při provádění prací, zejména předpisů na úseku bezpečnosti práce a ochrany zdraví, požární ochrany a ochrany životního prostředí, a to u všech osob, které se na provádění prací podílejí.
2. Zhotovitel je povinen používat pouze úředně schválených chemických či jiných přípravků, přičemž při manipulaci a použití chemických látek musí být postupováno v souladu s příslušnými obecně závaznými právními předpisy, zejména se zákonem č. 326/2004 Sb., o rostlinolékařské péči a změně některých souvisejících zákonů, a vyhláškou č. 327/2012 Sb., o ochraně včel, zvěře, vodních organismů a dalších necílových organismů při použití přípravků na ochranu rostlin, obojí ve znění pozdějších předpisů. Zhotovitel vyhotoví a předá příslušné evidence v souladu s účinnými právními předpisy objednateli. Veškerá aplikace a nakládání s přípravky budou zhotovitelem prováděny v souladu s platným návodem k použití a bezpečnostními pokyny (zejména výrobce, dovozce).

3. Zhotovitel se výlučně na své náklady zavazuje provést:
- ošetření poškozených kořenových náběhů a kmenů stromů, které nejsou určeny ke kácení, proti dřevokazným houbám, a to nejpozději do 6 hodin od poškození,
 - likvidaci zbytků po těžbě včetně zbytků na skládkách, cestách a vodních tocích, to vše v souladu s platnou legislativou a způsobem dohodnutým s objednatel.

Stejně tak se zhotovitel zavazuje zajistit (provést) na svůj náklad i veškeré další povinnosti dle této smlouvy, zejména povinnosti ujednané tímto článkem smlouvy.

4. Zhotovitel je povinen neprodleně k výzvě objednatele:
- odstranit nedostatky v místě plnění, popř. na prováděném díle,
 - projednat a na svůj náklad zajistit případná dopravní omezení na komunikacích, včetně provizorního dopravního značení, je-li takových opatření zapotřebí v souvislosti s prováděním díla.
5. Zhotovitel odpovídá za veškeré škody, které při plnění této smlouvy nebo v souvislosti s ním způsobí (v místě plnění, i okolí), zejména škody na životě a zdraví lidí, životním prostředí, na majetku České republiky či dalších osob. Zhotovitel je povinen brát ohled zejména na zvláště chráněné části přírody, místa výskytu zvláště chráněných druhů rostlin, živočichů či vybraných evropských stanovišť, kulturní památky, měřičské značky (kamenné a plastové mezníky stabilizující katastrální a vlastnické hranice), výstražná a informační značení všeho druhu, objekty a zařízení sloužící veřejnosti.
6. Zhotovitel odpovídá za:
- škody vzniklé na pozemcích a stavbách, včetně škod na komunikacích, nadzemních či podzemních vedeních, v souvislosti s prováděním prací,
 - škody, včetně živelných, vzniklé na zpracovávaném dříví, a to od okamžiku převzetí místa plnění do okamžiku předání řádně dokončeného díla.
7. Zhotovitel je oprávněn užívat pozemků jiných vlastníků než objednatele pouze v mezích oprávnění, jimiž disponuje [REDAKCE] dle příslušných právních předpisů, popř. na základě souhlasu vlastníků takových pozemků; způsobí-li na nich škody, je povinen je nahradit/odstranit. Po dokončení díla zhotovitel uvede takto dotčené pozemky do původního stavu a zajistí sepsání protokolu o jejich předání a převzetí s příslušnými vlastníky nebo nájemci. Protokoly o předání a převzetí dotčených pozemků podepsané příslušnými vlastníky nebo nájemci je zhotovitel povinen předat objednateli nejpozději v termínu stanoveném pro provedení díla dle této smlouvy.
8. Objednatel se zavazuje poskytnout zhotoviteli při provádění díla potřebnou součinnost.
9. Objednatel je oprávněn ke kontrole provádění díla; zhotovitel je povinen takovou kontrolu objednateli umožnit a poskytnout mu veškerou potřebnou součinnost.
10. Zhotovitel se zavazuje k řádnému provádění díla a udržování pořádku v místě plnění díla.

11. Zhotovitel odpovídá za bezpečnost práce, dodržování předpisů o práci v ochranných pásmech, požárních a jiných obecně závazných právních předpisů.
12. Zhotovitel provede na své náklady úklid, případně nezbytné opravy komunikací a jiných ploch, které byly dotčeny, zejména znečištěny či poškozeny, jeho činností při provádění díla nebo v souvislosti s ním.

VI.

Uplatnění práv z odpovědnosti za vady

1. Neuplatní-li objednatel písemně při oznámení vady jiné právo z odpovědnosti za vady, platí, že požaduje odstranění vady. Vadu je zhotovitel povinen odstranit nejpozději do 30 dnů od jejího oznámení objednatelem, nebude-li smluvními stranami písemně ujednáno jinak. Uplatní-li objednatel u zhotovitele právo na slevu z ceny díla, je zhotovitel povinen slevu poskytnout (vrátit objednateli část již zaplacené ceny za dílo odpovídající výši uplatněné slevy), a to nejpozději do 30 dnů od jejího uplatnění.
2. Neodstraní-li zhotovitel vadu díla ve lhůtě dle odst. 2 tohoto článku smlouvy, je objednatel oprávněn, nikoli však povinen, odstranit vadu sám, popř. nechat ji odstranit jinou osobou na náklady zhotovitele.
3. Zhotovitel je povinen vydat objednateli potvrzení o tom, kdy objednatel právo z odpovědnosti za vady uplatnil, co je obsahem reklamace a jaký způsob vyřízení reklamace objednatel požaduje, jakož i potvrzení o datu a způsobu vyřízení reklamace a dále potvrzení o provedení opravy a době jejího trvání, případně písemné odůvodnění zamítnutí reklamace.
4. Zhotovitel je povinen nahradit objednateli veškeré náklady, jež objednatel účelně vynaložil v souvislosti s uplatněním práva z odpovědnosti za vady a odstraňováním vady. Tuto náhradu poskytne zhotovitel na účet objednatele, a to na základě objednatelem řádně vystaveného daňového dokladu (faktury), doručeného zhotoviteli, se splatností 21 dnů ode dne doručení. V případě, že daňový doklad (faktura) nebude mít odpovídající náležitosti, je zhotovitel oprávněn zaslat ji ve lhůtě splatnosti zpět objednateli k doplnění, aniž se tak dostane do prodlení s jeho úhradou; lhůta splatnosti počíná běžet znovu od doručení náležitě doplněného či opraveného daňového dokladu (faktury) zhotoviteli.

VII.

Smluvní pokuty, další ujednání

1. V případě prodlení s provedením díla se zhotovitel zavazuje zaplatit objednateli smluvní pokutu ve výši 0,1 % z ceny za dílo bez DPH dle čl. III. smlouvy, a to za každý, byť i započatý kalendářní den prodlení.
2. Zhotovitel se zavazuje zaplatit objednateli smluvní pokutu:
 - a) za každý poškozený kmen či kořenový náběh stromu (dřeviny), který není určen ke kácení, a to ve výši 250 Kč,

- b) za každý neošetřený (popř. včas neošetřený) poškozený kmen nebo kořenový náběh stromu (dřeviny), který není určen ke kácení, dle čl. V. odst. 3, písm. a) smlouvy, a to ve výši 1 000 Kč,
 - c) za každý pokácený strom (dřevinu) objednatelem neoznačený ke skácení nebo objednatelem (3. osobou) označený, ale neuvedený v oznámení (povolení) ke kácení, ve výši 5 000 Kč.
3. Uplatněním ani zaplacením smluvní pokuty není dotčeno, ani jinak omezeno právo objednatele na náhradu škody a současně není omezeno, ani jinak dotčeno právo objednatele od smlouvy odstoupit.
4. Zhotovitel není oprávněn bez předchozího písemného souhlasu objednatele:
- a) postoupit pohledávku (splatnou či nesplatnou), kterou má či mu vznikne za objednatelem na základě této smlouvy či postoupit svá práva a povinnosti z této smlouvy nebo z její části,
 - b) zřídit zástavní právo k pohledávkám, které má či mu vzniknou za objednatelem na základě této smlouvy,
 - c) provést zápočet pohledávek vzniklých dle této smlouvy, a to ani částečný.

VIII.

Závazek a prohlášení zhotovitele

1. Zhotovitel se zavazuje:
- a) po celou dobu trvání smluvního vztahu založeného smlouvou zajistit především důstojné pracovní podmínky pro veškeré své zaměstnance podílející se na plnění smlouvy, stejně jako udržovat férové dodavatelské vztahy s obchodními partnery, jejichž služeb při plnění smlouvy využije,
 - b) dodržovat veškeré právní předpisy, zejména pak z oblasti práva životního prostředí, práva sociálního či pracovního (odměňování, dodržování délky pracovní doby a doby odpočinku mezi směnami, placené přesčasy), dále předpisy týkající se oblasti zaměstnanosti a bezpečnosti a ochrany zdraví při práci, tj. zejména zákon č. 435/2004 Sb., o zaměstnanosti, ve znění pozdějších předpisů, a zákon č. 262/2006 Sb., zákoník práce, ve znění pozdějších předpisů, a to vůči všem osobám či subjektům, které se na plnění smlouvy podílejí a bez ohledu na to, zda bude plnění poskytováno jím samotným či jeho poddodavatelem. Zhotovitel zajistí, že na plnění smlouvy se budou podílet pouze osoby, které byly proškoleny z problematiky BOZP a požární ochrany, a jsou náležitě vybaveny osobními ochrannými pracovními prostředky dle účinné legislativy. Současně je zhotovitel povinen dodržovat veškeré podmínky, které ujednal se svými obchodními partnery podílejícími se na plnění smlouvy, zejména je vůči nim povinen řádně a včas plnit své finanční závazky při respektování ustanovení § 1963 občanského zákoníku.

2. Zhotovitel prohlašuje, že veřejný funkcionář uvedený v ustanovení § 2 odst. 1, písm. c) zákona č. 159/2006 Sb., o střetu zájmů, ve znění pozdějších předpisů, nebo jím ovládaná osoba nevlastní ve zhotoviteli ani v žádné z osob, jejichž prostřednictvím zhotovitel v řízení k zadání veřejné zakázky, v rámci něhož byla uzavřena tato smlouva, prokazoval kvalifikaci, podíl představující alespoň 25 % účasti společníka. V případě, že prohlášení zhotovitele učiněné v předchozí větě je nebo se ukáže být nepravdivým, je objednatel oprávněn od smlouvy písemně odstoupit.
3. Zhotovitel prohlašuje, že ke dni uzavření smlouvy u něj neexistují podmínky pro uplatnění mezinárodních sankcí ve smyslu ustanovení § 48a zákona č. 134/2016 Sb., o zadávání veřejných zakázek, ve znění pozdějších předpisů, a současně se zavazuje, že tyto nebudou existovat ani po celou dobu účinnosti smlouvy; v opačném případě je objednatel oprávněn od smlouvy písemně odstoupit.

IX.

Závěrečná ustanovení

1. Pokud není v této smlouvě ujednáno jinak, řídí se vztahy mezi smluvními stranami právním řádem České republiky, zejména občanským zákoníkem a právními předpisy souvisejícími.
2. Smluvní strany níže svým podpisem stvrzují, že v průběhu vyjednávání o této smlouvě vždy jednaly a postupovaly čestně, transparentně a v souladu s veškerými právními předpisy, a že takto budou jednat i při jejím plnění.
3. Smluvní strany prohlašují, že v souvislosti s touto smlouvou vyvinou maximální úsilí, aby žádné ze smluvních stran nemohla být přičtena trestní odpovědnost podle příslušných právních předpisů.
4. Objednatel zachovává nulovou toleranci k jakémukoli nelegálnímu jednání, dodržuje maximální transparentnost, legalitu, etiku a uplatňuje zásady Criminal Compliance Programu (www.lesycr.cz/ccp).
5. Smlouvu lze měnit či doplňovat pouze formou písemných dodatků podepsaných oběma smluvními stranami.
6. Tato smlouva nabývá platnosti dnem jejího podpisu oběma smluvními stranami. Pokud tato smlouva podléhá povinnosti uveřejnění dle zákona č. 340/2015 Sb., o zvláštních podmínkách účinnosti některých smluv, uveřejňování těchto smluv a o registru smluv (zákon o registru smluv), ve znění pozdějších předpisů, nabývá účinnosti dnem jejího uveřejnění v souladu se zmíněným zákonem; smluvní strany pro tyto případy vyjadřují svůj souhlas s uveřejněním celého znění smlouvy včetně metadat, a to v rozsahu a způsobem stanoveným zákonem. V ostatních případech tato smlouva nabývá účinnosti dnem jejího podpisu oběma smluvními stranami.

7. Zastupuje-li každou ze smluvních stran osoba oprávněná za ni jednat, jež disponuje platným uznávaným elektronickým podpisem ve smyslu zákona č. 297/2016 Sb., o službách vytvářejících důvěru pro elektronické transakce, ve znění pozdějších předpisů, je smlouva uzavírána elektronicky. V ostatních případech se smlouva uzavírá v listinné podobě a je vyhotovena v počtu 2 stejnopisů, z nichž po 1 vyhotovení obdrží každá ze smluvních stran.
8. Smluvní strany prohlašují, že si tuto smlouvu před jejím podpisem přečetly, jejímu obsahu rozumí a bez výhrad s ním souhlasí. Smlouva je vyjádřením jejich pravé, skutečné, svobodné a vážné vůle, na důkaz čehož níže připojují, prosty omylu, své podpisy.
9. Nedílnou součástí této smlouvy jsou tyto přílohy:
 - Příloha č. 1 - Projekt BP a zadávací podklady
 - Příloha č. 2 - Soupis prací
 - Příloha č. 3 - Ceník dříví a převodní koeficienty


V dne:

Za objednatele:

V dne:

Za zhotovitele:

.....

 Správy toků oblast povodí Dyje
Lesy České republiky, s.p.

.....

Jiří Poslušný

LESY ČESKÉ REPUBLIKY, s. p.

ST – oblast povodí Dyje

PRŮVODNÍ A TECHNICKÁ ZPRÁVA

1 IDENTIFIKAČNÍ ÚDAJE

Název akce:	BP Vrbovec ř.km 2,00 - 2,55
Katastrální území:	Bystrc (611778)
Obec:	Brno
Obec s rozšířenou působností:	Brno
Kraj:	Jihomoravský
Údaje o vodním toku:	Vrbovec (ČHP: 4-15-01-1500, IDVT: 10197320)
Investor:	Lesy ČR, s.p., ST – oblast povodí Dyje
Zpracovatel dokumentace:	Lesy ČR, s.p., ST – oblast povodí Dyje
Termín a doba zpracování:	2026

2 POPIS STÁVAJÍCÍHO STAVU

V průtočném profilu koryta vodního toku, v lokalitě nad „Starou dálnicí“, se na vodním toku Vrbovec nachází množství křovin, a dřevin – zejména jasanů, které jsou v nevyhovujícím zdravotně-technickém stavu. Dřevinná vegetace je povětšinou proschlá až suchá a stromy jsou často nahnuté směrem ke stávající místní komunikaci, která je hojně využívána lidmi (současně je cesta pojezdna pro auta ke vzdáleným chatám).

3 POPIS NÁVRHŮ A POŽADAVKŮ INVESTORA

V termínu březen až duben 2026 bude provedeno odstranění určených křovin a dřevin z průtočného profilu koryta vodního toku. Výřez křovin v celkovém množství 120 m² bude primárně na levém břehu, kde bude probíhat většinou těžba. Práce budou spočívat v odstranění označených stromů v břehu VT v množství až 52 ks. Jedná se převážně o jasanů ztepilých (*Fraxinus excelsior*) a vrby (*Salix sp.*) a několik olší lepkavých (*Alnus glutinosa*). Dále budou u koryta vodního toku odstraněny nahnuté větve, ale i větve padlé v korytě, a to v množství 13 ks do Ø 30 cm a 3 ks do Ø 50 cm. Mimo výše zmíněné je třeba rozrušit a odstranit nápěch z větví, nacházející se před propustky u vtoku pod silnici „Stará dálnice“.

Práce je vhodné provádět šetrně z důvodu blízkosti komunikace a existence podélné úpravy vodního toku. Daná lokalita je také rekreačním místem s větším pohybem osob.

K odstranění dojde kácením se zbylými kmeny s výškou od země do 1/3 průměru pařízku, Ten bude seříznutý ve směru svahu.

Větve, těžební zbytky a cizorodý materiál budou zlikvidovány v souladu se zák. o odpadech č. 541/2020Sb. v platném znění.


Dřevní hmota – hroubí bude předáno na základě protokolu. Množství vytěženého hroubí (průměr nad 7 cm) bude evidováno v číselníku dřevní hmoty. Tato dřevní hmota bude zhotovitelem odkoupena za ceny uvedené ve smlouvě.

Zájmové území bude [REDAKCE] předáno zhotoviteli při předání pracoviště s konkrétním určením míst výřezu, kácení a rozmanipulování včetně místa skládky dříví.

Po dokončení díla a odevzdání číselníku bude pracoviště uklizeno, pozemky budou uvedeny do původního stavu (pokud byly porušeny) a zhotovitel předá investoru pracoviště.

Upozornění: součástí nabídkové ceny jsou náklady na dopravu, manipulaci včetně vyhotovení číselníku.

4 PŘÍSTUPY A VLASTNÍCI DOTČENÝCH PARCEL



Ke všem dotčeným místům na potoce Vrbovec je možný přístup téměř výhradně po pozemcích ve správě ÚMČ Brno-Bystrc. Příjezd je nejsnazší ulicí Pod Horkou, a dále po cestě Údolí oddechu a stále dál proti proudu potoka. Dotčené pozemky, na kterých budou likvidovány křoviny a dřeviny v korytě VT, leží na pozemcích státu s právem hospodařit pro Lesy ČR, s.p.

poz. s právem hospodařit pro Lesy ČR, s.p.: parc. č. 2006/2, 2006/13 a 2006/24 v k.ú. Bystrc

5 PŘÍLOHY

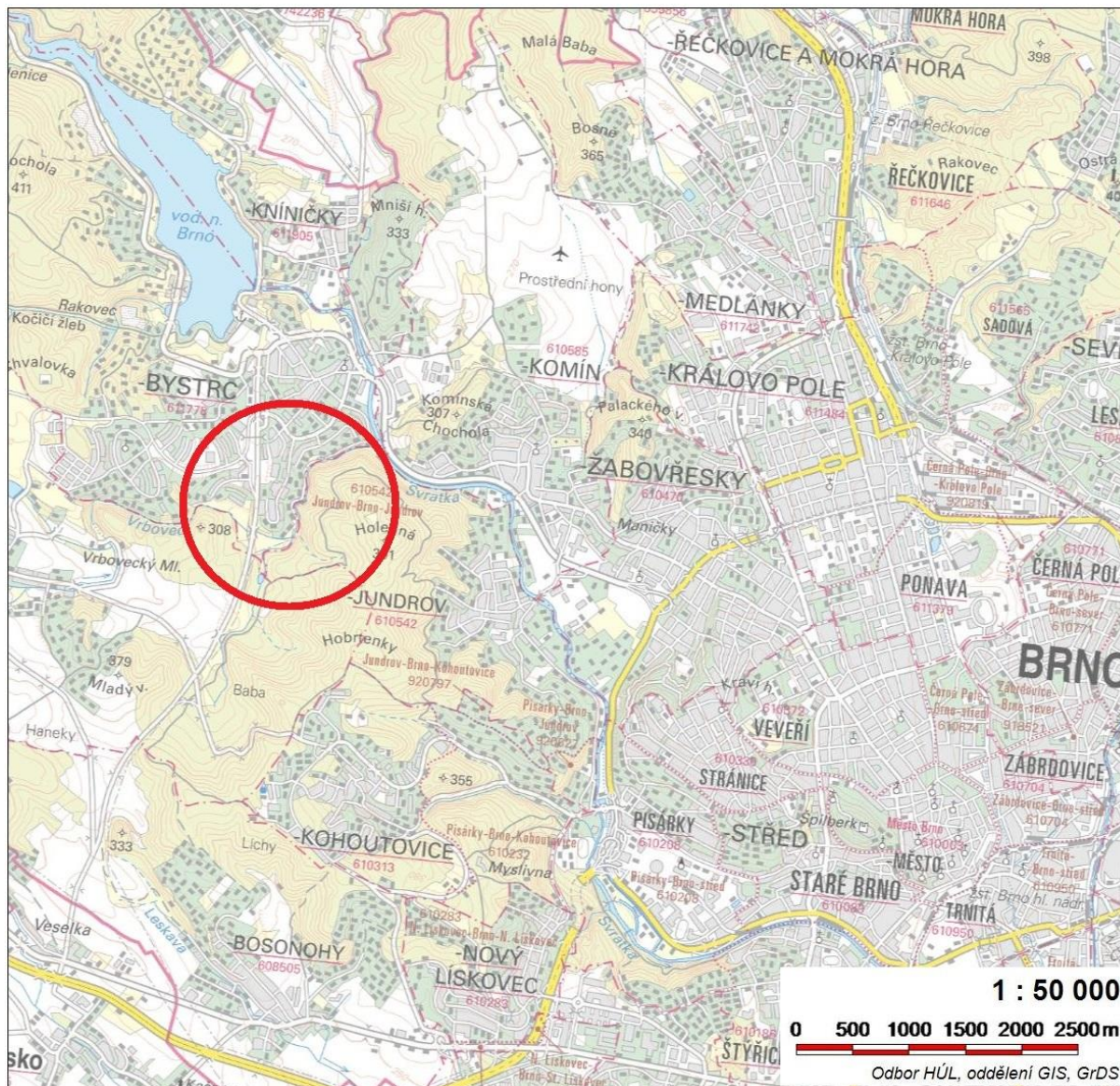
- 5.1 Situace širších územních vztahů
- 5.2 Situace podrobná
- 5.3 Fotodokumentace

v Bučovicích dne 26/2 2026

vypracoval: [REDAKCE]



5.1 Situace širších územních vztahů



5.2 Situace podrobná



5.3 Fotodokumentace





Lesy České republiky, s.p., se sídlem Přemyslova 1106/19, Nový Hradec Králové, Hradec Králové, PSČ 500 08
Spisová značka AXII 540 vedená u rejstříkového soudu v Hradci Králové, IČ: 42196451, DIČ: CZ42196451
Lesy České republiky, s.p., jsou držitelem osvědčení o účasti v certifikaci lesů, loga PEFC (08-2101/0001) a certifikátu C-o-C.

Státní podnik Lesy České republiky, s.p., zachovává nulovou toleranci k jakémukoli nelegálnímu jednání a dodržuje maximální transparentnost, legalitu a etiku. Součástí firemní kultury státního podniku Lesy České republiky, s.p., je Criminal compliance program (viz www.lesy-cr.cz), který stanoví zásady a pravidla jednání zaměstnanců či jiných osob jednajících za státní podnik Lesy České republiky, s.p. (dále jen „zaměstnanec“). Každý zaměstnanec má povinnost oznámit jakékoli podezřelé či nelegální jednání. V jakémkoli případě, kdy je jednání zaměstnance v rozporu s Criminal compliance programem, nelze je považovat za jednání v rámci nebo v zájmu státního podniku Lesy České republiky, s.p. Takové jednání je možné oznámit, a to i anonymně způsoby uvedenými na webových stránkách.
www.lesy-cr.cz



Lesy České republiky, s.p., se sídlem Přemyslova 1106/19, Nový Hradec Králové, Hradec Králové, PSČ 500 08
Spisová značka AXII 540 vedená u rejstříkového soudu v Hradci Králové, IČ: 42196451, DIČ: CZ42196451
Lesy České republiky, s.p., jsou držitelem osvědčení o účasti v certifikaci lesů, loga PEFC (08-2101/0001) a certifikátu C-o-C.

Státní podnik Lesy České republiky, s.p., zachovává nulovou toleranci k jakémukoli nelegálnímu jednání a dodržuje maximální transparentnost, legitimitu a etiku. Součástí firemní kultury státního podniku Lesy České republiky, s.p., je Criminal compliance program (viz www.lesy-cr.cz), který stanoví zásady a pravidla jednání zaměstnanců či jiných osob jednajících za státní podnik Lesy České republiky, s.p. (dále jen „zaměstnanec“). Každý zaměstnanec má povinnost oznámit jakékoli podezřelé či nelegální jednání. V jakémkoli případě, kdy je jednání zaměstnance v rozporu s Criminal compliance programem, nelze je považovat za jednání v rámci nebo v zájmu státního podniku Lesy České republiky, s.p. Takové jednání je možné oznámit, a to i anonymně způsoby uvedenými na webových stránkách.
www.lesy-cr.cz

KRYCÍ LIST SOUPISU PRACÍ



Stavba:

BP Vrbovec řkm 2,00-2,55 kú Bystrc

KSO:

Místo: Bystrc

CC-CZ:

Datum: 26.2.2026

Zadavatel:

Lesy České republiky, s.p.

IČ:

DIČ:

Uchazeč:

Jiří Poslušný Vítězslava Nováka 83 539 73 Skuteč

IČ:

72776293

DIČ:

CZ

Projektant:

IČ:

DIČ:

Zpracovatel:

IČ:

DIČ:

Poznámka:

Cena bez DPH

156 220,00

	Základ daně	Sazba daně	Výše daně
DPH základní	156 220,00	21,00%	32 806,20
DPH snížená	0,00	12,00%	0,00

Cena s DPH

v CZK

189 026,20

Projektant

Zpracovatel

Datum a podpis:

Razítko

Datum a podpis:

Razítko

Objednavatel

Uchazeč

Datum a podpis:

Razítko

Datum a podpis:

Razítko

SOUPIS PRACÍ



Stavba:

BP Vrbovec řkm 2,00-2,55 kú Bystrc

Místo: Bystrc

Datum: 26.2.2026

Zadavatel: Lesy České republiky, s.p.

Projektant:

Uchazeč: Jiří Poslušný Vítězslava Nováka 83 539 73 Skuteč

Zpracovatel:

PČ	Typ	Kód	Popis	MJ	Množství	J.cena [CZK]	Cena celkem [CZK]
----	-----	-----	-------	----	----------	--------------	-------------------

Náklady soupisu celkem

156 220,00

D	HSV		Práce a dodávky HSV				156 220,00
D	1		Zemní práce				156 220,00
1	K	111203201	Odstranění křovin a stromů s ponecháním kořenů z plochy do 1000 m ²	m ²	120,000	100,00	12 000,00
2	K	112101101	Odstranění stromů listnatých průměru kmene přes 100 do 300 mm	kus	24,000	190,00	4 560,00
3	K	112101102	Odstranění stromů listnatých průměru kmene přes 300 do 500 mm	kus	6,000	300,00	1 800,00
5	K	112151111	Směrové kácení stromů s rozřezáním a odvětvěním D kmene přes 100 do 200 mm	kus	2,000	380,00	760,00
6	K	112151112	Směrové kácení stromů s rozřezáním a odvětvěním D kmene přes 200 do 300 mm	kus	5,000	480,00	2 400,00
7	K	112151113	Směrové kácení stromů s rozřezáním a odvětvěním D kmene přes 300 do 400 mm	kus	2,000	1 200,00	2 400,00
P			<i>Poznámka k položce: vč. 1 x dvoukmen</i>				
8	K	112151114	Směrové kácení stromů s rozřezáním a odvětvěním D kmene přes 400 do 500 mm	kus	5,000	2 500,00	12 500,00
17	K	112151314	Kácení stromu bez postupného spouštění koruny a kmene o průměru pařezu přes 0,4 do 0,5 m	kus	1,000	5 000,00	5 000,00
18	K	112151315	Kácení stromu bez postupného spouštění koruny a kmene o průměru pařezu přes 0,5 do 0,6 m	kus	6,000	5 800,00	34 800,00
20	K	112151356	Kácení stromu s postupným spouštěním koruny a kmene o průměru pařezu přes 0,6 do 0,7 m	kus	1,000	16 000,00	16 000,00
11	K	R 01	Likvidace odstraněných křovin v souladu s platnou legislativou pro jakoukoliv plochu	m ²	125,000	200,00	25 000,00
P			<i>Poznámka k položce: - likvidace vyřezaných křovin/dřevin včetně křovin a větví ulpělých na vtoku do propustku vedoucím pod "Starou dálnici" včetně všech možných prací např.: naložení, odvoz, složení, případně poplatek za uložení, atd.</i>				
12	K	R 02	Likvidace větví z pokácených stromů o průměru přes 100 mm v souladu s platnou legislativou	ks	52,000	250,00	13 000,00
P			<i>Poznámka k položce: likvidace včetně všech možných prací např.: naložení, odvoz, složení, případně poplatek za uložení, atd.</i>				
16	K	008	Odstranění 16ks zlomených a visících větví (mimo kácené stromy) včetně likvidace dle platné legislativy 541/2020 Sb.	soub	1,000	15 000,00	15 000,00
P			<i>Poznámka k položce: odstranění a likvidace větví 13ks do 300mm a 3ks do 500mm, a to včetně všech možných souvisejících prací např.: rozrušení nápěchu, naložení, odvoz, složení, případně poplatek za uložení, atd.</i>				
13	K	R 08	Příplatek za ztížené podmínky na pracovišti	soub	1,000	5 000,00	5 000,00
P			<i>Poznámka k položce: 1) práce nutno provádět se zvýšenou opatrností vzhledem k souběhu místní komunikace a turisticky frekventované části Bystrce</i>				
14	K	R 06	Vyhotovení číselníku dříví	soub	1,000	1 000,00	1 000,00
P			<i>Poznámka k položce: vyhotovení číselníku se členěním na skupiny dříví: vrba, měkkého dříví, tvrdého dříví</i>				
15	K	R 07	Uvedení dotčených pozemků do původního stavu včetně protokolárního zpětvzetí s vlastníky a uživateli	soub	1,000	5 000,00	5 000,00
P			<i>Poznámka k položce: - seřezání zbylých pařezů ve směru svahu s výškou od země do 1/3 průměru pařezu, avšak maximálně 20 cm; - uvedení koryta VT a přilehlých pozemků (po manipulaci se dřívím) do původního stavu - zajištění protokolárního předání s vlastníky a uživateli sousedních pozemků, zejména: 1) Městská část Brno-Bystrc, nám. 28. dubna 60, 635 00</i>				

Příjem a evidence dříví, měření dříví v hraních a přepočtové koeficienty, této smlouvy.

1) Zjišťování objemu dříví

Objem měřeného dříví bude stanoven vždy za užití pouze jedné metody (jednotlivě/hromadně) pro každou hráň/skládku vyrobené dřevní hmoty. Kombinace různých způsobů příjmu v rámci jedné hráň/skládky je nepřipustná.

Jednotlivě /kusově/

a) Objem dříví se středním průměrem nad 20 cm včetně je zjišťován:

- u odkorněného dříví podle ČSN 480007 (Tabulky objemu kulatiny podle středové tloušťky),
- u dříví v kůře podle ČSN 480009 (Tabulky a polynomy pro výpočet objemu kulatiny podle středové tloušťky měřené v kůře, vydané MZe po dohodě s MP k 1. 1. 1995); u dřeviny modřín se použije tabulka pro borové odřenky.

b) Objem dříví se středním průměrem do 19 cm je zjišťován podle předchozího bodu nebo podle „Souboru tabulek pro krychlení surového dříví v desetínách“, (doporučeno MZe, 1996), resp. podle Tabulek pro krychlení surového dříví v 0,1 m³, 2. upravené vydání ÚHÚL 1990 č.p. 164/90.

Hromadně /rovnané dříví/

c) Objem rovnaného dříví se podle ČSN 48 0050 odvozuje na základě prostorové míry a převodních koeficientů uvedených v následující tabulce. Postup měření probíhá podle Doporučených pravidel pro měření a třídění dříví v ČR platných v okamžiku těžby.

Převodní koeficienty:

Jmenovitá délka	Hodnota přepočtového koeficientu dle dřevin		
	Smrk, Jedle	Borovice, Modřín	Listnaté
1 – 2 m	0,64	0,63	0,54
ostatní využitelné hroubí (těžební zbytky)	0,45	0,45	0,45

Cena za dříví

Dřeviny dle skupin	Cena za m ³ v Kč (bez DPH)
Vrby	Kč/ m ³
Listnaté měkké	Kč/ m ³
Jehličnaté	Kč/ m ³
Listnaté tvrdé	Kč/ m ³

Převodní koeficienty – přepočet prostorových metrů /prm/ na kubické metry („plnometry“) /m³/: m³ = prm x koef

Ostatní využitelné hroubí: zbytky po těžbě hroubí, ze kterých nelze vyrobit sortiment délky alespoň 2 m, případně jejichž křivost znemožňuje řádné uložení do hrání (např. rozlámané vršky, silné větve apod.)

2) Adjustace dříví

- a) Čelo každého kusu měřeného jednotlivě musí být označeno délkou v m a průměrem v cm lesnickou křídou nebo číslavačkou.
- b) Dříví, jehož objem se zjišťuje podle bodu 1) písm. a) této přílohy, musí být zřetelně označeno pořadovým číslem kusu.
 - Použití shodných pořadových čísel v rámci zakázky není přípustné. Stejně tak není přípustná shoda pořadových čísel u dříví gravitujícího ke stejné skládce z různých zakázek.
- c) Dříví, jehož objem se zjišťuje podle bodu 1) písm. b) této přílohy, musí být zřetelně označeno hmotovým číslem. Za hmotové číslo se považuje buďto objem v desetínách podle „Souboru tabulek pro krychlení surového dříví v desetínách“, (doporučeno MZe, 1996), resp. podle "Tabulek pro krychlení surového dříví v 0,1 m³", 2. upravené vydání ÚHÚL 1990 č.p. 164/90, nebo objem v setinách podle tabulek dle bodu 1) písm. a) tohoto článku.
- d) Hráně rovnaného dříví musí být označeny pořadovým číslem zřetelně na čele jednoho povytaženého kusu barvou. Číslo hráně musí zajistit jednoznačnou identifikaci hráně v Číselníku (např. jedinečným pořadovým číslem), které se nesmí v rámci zakázky opakovat. Příjem v hráních se provádí podle DP. Na hráni musí být označeny sekce a naměřené výšky jednotlivých sekcí v cm.

3) Číselník

Číselník je vyhotovován Zhotovitelem a obsahuje tyto údaje:

- a) Označení Zhotovitele, označení rajonu Lesů ČR, číslo smlouvy a objem.
- b) U dříví, jehož objem se zjišťuje podle bodu 1) písm. a) této Přílohy, se uvedou oddenkové kusy, pořadové číslo, dřevina, délka, průměr a objem pro každý jednotlivý výřez.
- c) Dříví, jehož objem se zjišťuje podle bodu 1) písm. b) této Přílohy, bude evidováno podle dřevin a četnosti jednotlivých kusů v příslušných hmotových třídách s označením oddenkových kusů a uvedením objemu. Pokud je přijímáno dříví hmotovým číslem v setinách, musí být Číselník zpracován pomocí datového záznamníku.
- d) Rovnané dříví, jehož objem se zjišťuje podle bodu 1) písm. c) této Přílohy, je evidováno podle dřevin a pořadových čísel hrání s uvedením objemu. Číselník musí obsahovat veškeré naměřené rozměry jednotlivých hrání (délka, šířka, výšky jednotlivých sekcí).
- e) Číselník se vždy vyhotovuje jako písemný záznam s jedinečným evidenčním číslem, které se v rámci kalendářního roku a rajonu nesmí opakovat, ve dvou vyhotoveních, z nichž originál obdrží Lesy ČR a kopii Zhotovitel.
- f) Každý Číselník včetně jeho sumáře u obou vyhotovení musí být opatřen, datem a čitelným podpisem osoby oprávněné jednat za Zhotovitele.
- g) Číselník může být vyhotoven ručně na předepsaném tiskopisu nebo jako výstup ze záznamníku dat, PC či jinak s tím, že splňuje veškeré náležitosti uvedené v předchozích odstavcích tohoto článku a součástí software pro zjišťování objemu jsou normy a tabulky uvedené v bodu 1) této Přílohy.