

**Dohoda o používání výplatního stroje k úhradě cen za poštovní služby**

**č. 982803000000-0210/2008**

uzavřená mezi následujícími stranami:

**Česká pošta, s. p.,**

se sídlem: **Politických vězňů 909/4, 225 99 Praha 1**

zastupuje: [redacted] **obchodní ředitel regionu Praha**

**IČ: 47114983** **DIC: CZ47114983**

bankovní spojení: [redacted]

zapsán v obchodním rejstříku vedeném Městským soudem v Praze oddíl A, vložka 7565

adresa pro písemný styk:

**Česká pošta, s.p., odbor korporátního prodeje Praha, Holečkova 10, 225 90 Praha 5**

telefon: [redacted] fax: [redacted]

(dále jen „CP“)

a

**Finanční ředitelství pro hl. m. Prahu**

se sídlem: **Štěpánská 619/28, 111 21 Praha 1**

zastupuje: [redacted]

**IČ: 00006866**

bankovní spojení: [redacted]

adresa pro písemný styk:

**Finanční ředitelství pro hl. m. Prahu, Štěpánská 619/28, 111 21 Praha 1**

(dále jen „uživatel“)

Identifikační číslo klienta - složky: **16973001**

## Článek I Předmět dohody

1. Předmětem **Dohody o používání výplatního stroje k úhradě cen za poštovní služby** (dále jen „Dohoda“) je úprava vzájemných práv a povinností vyplývajících z používání níže uvedeného výplatního stroje. Prostřednictvím výplatního stroje bude uživatel hradit ČP ceny za poštovní služby.  
Dohodou se stanovují podmínky pro úhradu cen poštovních služeb výplatním strojem:
  - značka, typ: **ULTIMAIL 60**
  - výrobce: **Francotyp Postalia**
  - výrobní číslo: **113421**
  - oprávněný prodejce: **Franco Post, s. r. o., Čapkova 14, 140 00 Praha 4 - Michle**
  - licenční číslo: **86000752**

stav počítadla nespoteřovaného kreditu ke dni nabytí účinnosti Dohody: **0,-**

2. ČP souhlasí s používáním výplatního stroje uvedeného v odst. 1 tohoto článku k úhradě cen za poštovní služby při splnění této Dohody a Podmínek pro používání výplatních strojů platných ke dni podání zásilek (dále jen „Podmínky“). Podmínky pro používání výplatních strojů platné k datu účinnosti Dohody jsou Přílohou této Dohody.
3. Kredit bude nastavován dálkově prostřednictvím kreditovacího centra, které provozuje: **Franco Post, s. r. o.**  
na adrese: **Čapkova 14, 140 00 Praha 4 - Michle**
4. Způsob úhrady kreditu: Bezhotovostním převodem na účet ČP.



Kredit bude nastaven po připsání platby na účet ČP.

5. Dohoda se vztahuje na úhradu poštovních služeb uvedených v Podmínkách platných ke dni podání.
6. Výplatní stroj bude umístěn na adrese: **Finanční úřad pro Prahu 1, Štěpánská 619/28, 111 21 Praha 1**  
Identifikační číslo složky – umístění výplatního stroje: **16973014**  
**Finanční úřad pro Prahu 1, Štěpánská 619/28, 111 21 Praha 1**
7. Údržba a opravy výplatního stroje musí být prováděny v souladu s čl. III Podmínek. Pokud je výplatní stroj vybaven bezpečnostní uzávěrou (plomba, klíč k pojistnému zámku, případně jiná uzávěra), musí být touto uzávěrou zabezpečen. V případě, že bude zjištěno ze strany pracovníků uživatele nebo ze strany ČP či prodejce, že došlo k porušení bezpečnostní uzávěry, je ČP oprávněna odmítnout poskytovat služby do té doby, než bude celá záležitost věrohodně vyřešena. O tomto bude sepsán Protokol podepsaný zástupci obou stran Dohody

8. Poštovní zásilky (dále jen „zásilky“) opatřené otiskem tohoto výplatního stroje budou předávány:
- a) výhradně u přepážky pošty: **110 00 Praha 1, Jindřišská 14**  
v době od: **08:00** do: **17:00**

Obal pořizuje a udržuje na své náklady uživatel. V případě použití nevhodného obalu upozorní ČP uživatele. Neodstraní-li uživatel nedostatky, vyhrazuje si ČP právo zásilky nepřevzít.

Zásilky budou do obalu vkládány odděleně dle poštovních služeb, velikosti a země určení. Zapsané zásilky budou řazeny dle zápisů v podacím archu. Uživatel se řídí pokyny podací pošty.

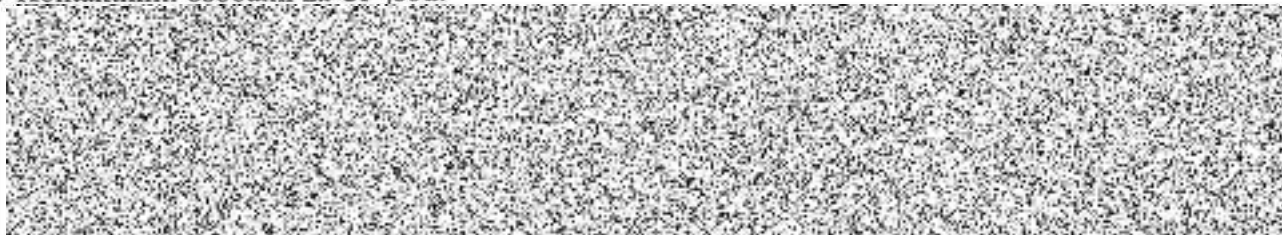
Zjistí-li pošta při zpracování zásilek nesrovnalosti, postupuje podle svého zjištění. Zásilky s nedostatečně uhrazenou cenou za službu a zásilky, které nevyhovují poštovním podmínkám, vrátí uživateli. Pokud je na zásilce cena za službu uhrazena správně, souhlasí uživatel s úpravou podacích dokladů dle dispozic na zásilkách.

Jsou-li zásilky předávány v uzavřeném obalu, pošta vrátí uživateli obal současně s potvrzenými podacími doklady, popř. se zásilkami, na kterých je cena za službu nedostatečně uhrazena nebo nevyhovují poštovním podmínkám.

9. Ceny poštovních služeb hrazené prostřednictvím výplatního stroje se uživatel zavazuje hradit dle aktuálně platných Poštovních podmínek České pošty, s. p. – Ceníku (dále jen Ceník) ke dni podání.

**ČP si vyhrazuje právo Ceník jednostranně změnit.**

10. Kontaktními osobami za ČP jsou:



Změny v kontaktních osobách při zachování uvedených telefonních kontaktů nepovedou k nutnosti změny Dohody.

## **Článek II** **Ostatní ujednání**

1. Uživatel je povinen užívat výplatní stroj řádně, tj. v souladu s Dohodou a Podmínkami pro používání výplatních strojů platnými ke dni podání zásilek a zabezpečit výplatní stroj proti jeho zneužití. Uživatel odpovídá za škody ČP, zaviněné vadným či nesprávným použitím výplatního stroje.
2. Uživatel se zavazuje předat kontaktnímu pracovníkovi uvedenému v čl. I odst. 10 b) Dohody do 3 pracovních dnů od uvedení výplatního stroje do provozu 2 otisky výplatního stroje s nulovou hodnotou.
3. Za veškeré škody vzniklé ČP nedodržením povinností dle čl. III, odst. 2., 3., 6., 7., 8. a 9. Podmínek odpovídá v plné výši uživatel. Plnění povinností dle čl. III, odst. 2., 3., 6., 7., 8. a 9. Podmínek se zajišťuje smluvní pokutou ve výši 5 000 Kč za každé jedno porušení. Zaplacením smluvní pokuty není dotčeno právo ČP na náhradu škody.

4. ČP má právo v odůvodněných případech požadovat na uživateli, aby změnil jednotlivé části otisku výplatního stroje. Půjde-li o změny vyvolané ČP, hradí vzniklé náklady ČP, půjde-li o změny vzniklé jinak, hradí náklady uživatel. Uživatel se zavazuje k provedení těchto změn v termínu uvedeném v písemné žádosti ČP za podmínky, že mu tato žádost bude doručena nejméně jeden měsíc předem. Pokud uživatel tuto povinnost nesplní, má ČP právo odstoupit od Dohody bez nároku uživatele na úhradu nákladů na pořízení výplatního stroje.
5. ČP si vyhrazuje právo požadovat na uživateli informace o zůstatku kreditu ve výplatním stroji.  
Uživatel je povinen tyto údaje poskytnout.  
ČP je oprávněna pověřit sběrem těchto údajů kreditovní centrum uvedené v čl. I odst. 3 Dohody.
6. Strany se dohodly, že v souvislosti s provozem výplatního stroje a přístupem pověřených pracovníků ČP k informacím, týkajícím se výplatního stroje uvedeného v čl. I odst. 1 Dohody, jakož i ostatních údajů:
  - a.) budou udržovat získané informace v tajnosti,
  - b.) nebudou poskytovat získané údaje, ani jejich části, v žádné formě třetí straně a nepoužijí je k jiným účelům, než je vzájemně dohodnuto, s výjimkou ohlašovací povinnosti.

### **Článek III Odstoupení od Dohody**

1. V případě, že uživatel opakovaně jedná v rozporu s ustanoveními této Dohody nebo Podmínek, nebo neuhradí smluvní pokutu nebo jinak jedná ke škodě ČP, upozorní jej ČP písemně na toto jednání a možné důsledky. Neodstraní-li uživatel nedostatky ve lhůtě uvedené v upozornění, má ČP právo od Dohody odstoupit, a to bez nároku uživatele na úhradu nákladů na pořízení výplatního stroje.

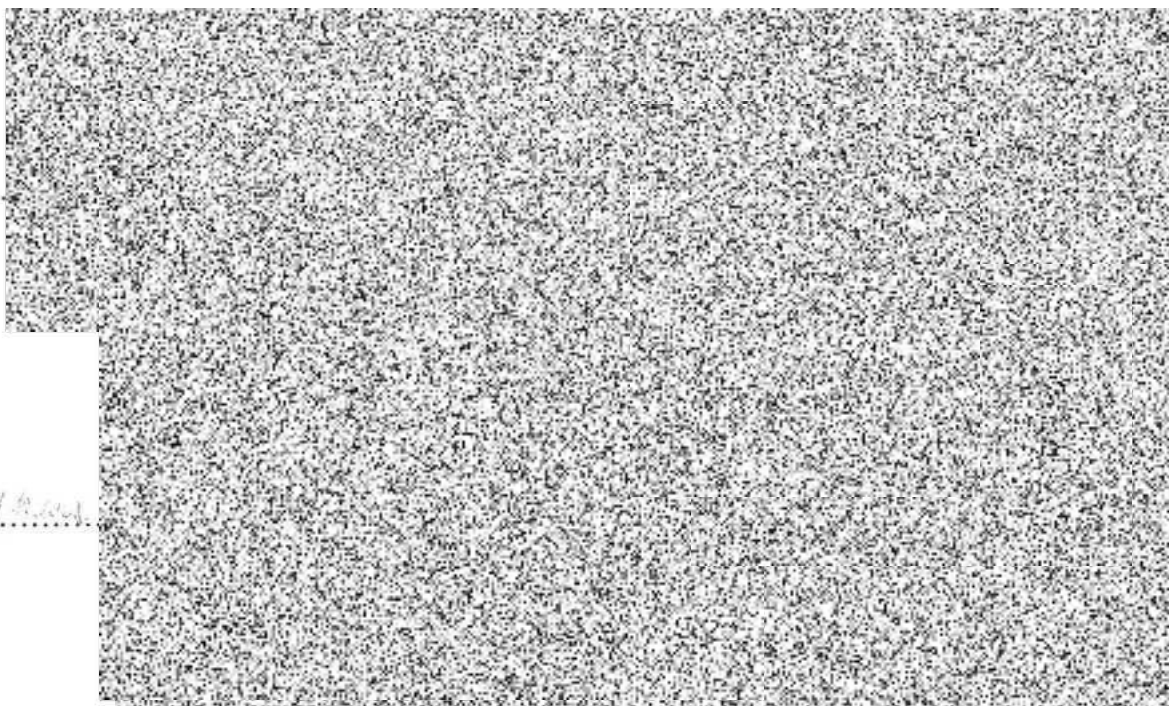
### **Článek IV Závěrečná ustanovení**

1. Nedílnou součástí Dohody jsou aktuálně platné „Podmínky pro používání výplatních strojů“, podepsané uživatelem.
2. ČP má právo Podmínky jednostranně změnit. Nebude-li se změnou uživatel souhlasit, má právo odstoupit od Dohody, a to bez nároku na úhradu nákladů na pořízení výplatního stroje.
3. Dohoda se uzavírá: **na dobu neurčitou.**
4. V případě zániku Dohody je uživatel povinen umožnit ČP, aby pořídila čtyři kontrolní otisky výplatního stroje s nulovou hodnotou a současně odevzdat štoček resp. jeho část obsahující otisk denního razítka k likvidaci nebo protokol o zneplatnění programových otisků výplatního stroje zástupci ČP.

5. Částka nespotřebovaného kreditu bude vrácena uživateli do konce kalendářního měsíce následujícího po měsíci, v němž uživatel splnil povinnosti dle článku IV.4 a předal ČP podklady k závěrečnému vyúčtování.
6. Dohodu lze vypovědět kteroukoliv stranou Dohody bez udání důvodu. Výpovědní doba je 1 měsíc a její běh začíná od prvního dne měsíce následujícího po doručení výpovědi druhé straně Dohody.
7. Účinky odstoupení nastávají dnem doručení oznámení o odstoupení druhé straně Dohody. Vzájemná plnění poskytnutá stranami Dohody do odstoupení se nevrací.
8. Strany se dohodly, že dnem doručení písemnosti týkající se této Dohody, pokud není prokázán jiný den doručení, se rozumí poslední den lhůty, ve které byla písemnost pro adresáta uložena u provozovatele poštovních služeb a to i tehdy, jestliže se adresát o jejím uložení nedověděl. V případě, že provozovatelem poštovních služeb je ČP, strany se dohodly, že se použijí Poštovní podmínky ČP platné pro danou poštovní službu.
9. Práva a povinnosti z této Dohody přecházejí na právní nástupce stran Dohody.
10. Dohoda nabývá platnosti a účinnosti dnem jejího podpisu oběma stranami Dohody.
11. Vztahy neupravené touto Dohodou se řídí platným právním řádem ČR.
12. Nedílnou součástí Dohody jsou následující Přílohy:
  - Podmínky pro používání výplatních strojů
  - Souhlas příslušného pracoviště obchodu ČP s používáním předloženého otisku VS
  - Vzor schváleného otisku VS
  - Kopie výpisu z Registru ekonomických subjektů
13. Dohoda je sepsána ve čtyřech stejnopisech, z nichž každá strana obdrží dvě vyhotovení.
14. Dohoda může být měněna pouze dohodou obou stran, která musí mít písemnou formu číslovaného dodatku k Dohodě, podepsaného oběma stranami Dohody.

V Praze dne:...

V Praze dne: 11. 10. 2011



Česká pošta, s.p.

## Podmínky pro používání výplatních strojů

### Článek I Úvodní ustanovení

1. Česká pošta, s. p., Politických vězňů 909/4, 225 99 Praha 1 (dále jen „ČP“), jako držitel poštovní licence na poskytování poštovních služeb, přebírá od zákazníka poštovní zásilky (dále jen „zásilka“) k přepravě a dodání adresátovi. Odesílatel je povinen uhradit cenu služby před předáním zásilky.
2. Podmínky pro používání výplatních strojů (dále jen „Podmínky“) jsou nedílnou součástí Dohody o používání výplatního stroje k úhradě cen za poštovní služby (dále jen „Dohoda“).
3. Na uzavření Dohody není právní nárok. Dohoda může být uzavřena pouze pro používání výplatních strojů na dálkové kreditování, které byly zakoupeny nebo pronajaty u oprávněného prodejce v ČR.
4. Přehled oprávněných prodejců (dále jen „prodejce“) výplatních strojů pro použití v poštovním provozu (dále jen „výplatní stroje“) v ČR k 1. 1. 2008:

Značka výplatního stroje:

SECAP

PITNEY BOWES

NEOPOST

NEOPOST

FRANCOTYP - POSTALIA

FRANCOTYP - POSTALIA

FRAMA

Prodejce:

EVROFIN Int. spol. s r. o.

ROBINCO CS, a. s.

EVROFIN Int. spol. s r. o.



Franco - Post CZ s. r. o.

 ALBACON

XERTEC a.s.

5. Dohodu s uživatelem výplatního stroje uzavírá za ČP příslušné pracoviště obchodu.
6. Ceny poštovních služeb hrazené prostřednictvím výplatního stroje jsou uvedeny v aktuálně platných Poštovních podmínkách České pošty, s. p. – Ceník.
7. V případě, že uživatel výplatního stroje ukončí smluvní vztah, ač dosud nevyčerpal nastavený kredit, vrátí ČP uživateli částku nespotřebovaného kreditu.

### Článek II Orážení a podávání zásilek

1. Otiskem výplatního stroje mohou být uhrazeny všechny vnitrostátní a mezinárodní poštovní služby (včetně doplňkových služeb) s výjimkou služeb Obchodní balík a Profi balík, služby Roznáška informačních/propagačních materiálů, služby Tisková zásilka, služby Postfax a služeb Poštovní spořitelny.

2. Zásilky oražené výplatním strojem a srovnané podle adresní strany se předávají na dohodnuté poště způsobem dle čl. I odst. 8 Dohody. Podávat zásilky u jiné pošty lze jen výjimečně a se svolením ČP.

Z provozních důvodů má ČP právo po předchozím projednání s uživatelem dohodnutou poštu trvale nebo dočasně změnit. Příslušné pracoviště obchodu ČP vyhotoví dodatek k Dohodě.

Zásilky vhozené do poštovních schránek (s výjimkou zásilek označených „ODPOVĚĎ“), zásilky s nedostatečně uhrazenou cenou za službu, zásilky, na kterých datum v otisku výplatního stroje nesouhlasí s datem podání a zásilky, na kterých je otisk výplatního stroje nečitelný, budou vráceny uživateli.

3. Pro otisk výplatního stroje musí být použita výhradně razítkovací červená fluorescenční barva, kterou dodává prodejce výplatních strojů. Štoček resp. tisková hlava výplatního stroje musí být udržovány v čistotě tak, aby otisky výplatního stroje na zásilkách byly čitelné.
4. Na každé zásilce může být v pravém horním rohu adresní strany zásilky pouze jeden otisk výplatního stroje. Další otisky lze na zásilku umístit jen tehdy, jestliže nebudou vadit zřetelnosti adresy a údajům pošty a jestliže se nebudou s ostatními otisky navzájem překrývat, a to ani zčásti. Na zásilky lze lepit lístky (samolepky) s otiskem výplatního stroje. V případě, že otisk výplatního stroje se omylem otiskne na zadní stranu obálky, uvede se na její přední straně poznámka „Otisk výplatního stroje na zadní straně“.
5. Na zásilku je dovoleno uvádět pouze jednu adresu odesílatele, na níž budou zásilky v případě nedoručitelnosti vráceny. Zásilky, z nichž není zřejmé, kdo je jejich odesílatelem, pošta nepřijme. V případě, že uživatel výplatního stroje není odesílatelem zásilky, ale vystupuje jako zprostředkovatel podání, je úprava zásilek následující:
  - a) v otisku výplatního stroje je uveden pouze jeho název nebo logo, případně obojí, avšak bez adresy a na zásilce je uvedena adresa odesílatele,
  - b) uživatel je označen pouze licenčním číslem v otisku poštovního denního razítka a na zásilce je uvedena adresa odesílatele,
  - c) příslušné pracoviště obchodu ČP může vydat souhlas s používáním otisku výplatního stroje, který obsahuje údaje o skutečném odesílateli zásilek, avšak z otisku musí být zřejmé, kdo je uživatelem výplatního stroje.  
Uživatel je povinen zajistit, aby na podací stvrzence či podacím archu u zapsaných zásilek byl uveden odesílatel shodný s odesílatelem na zásilkách.

1. Do vnitrostátních zásilek se mohou vkládat obálky nebo kartónové lístky (dopisnice) již opatřené otiskem výplatního stroje, aby je příjemce použil k odeslání odpovědi. Takové zásilky musí být nad označením adresáta opatřeny výraznou poznámkou „ODPOVĚĎ“. Platnost otisku výplatního stroje na těchto zásilkách je maximálně 3 měsíce od data uvedeného na zásilce. Používání obálek s okénkem pro tyto účely není dovoleno.

### Článek III

#### Uvedení výplatního stroje do provozu, jeho opravy a údržba

1. Úprava a obsah otisku výplatního stroje podléhají schválení příslušným pracovištěm obchodu ČP. Otisk výplatního stroje musí odpovídat Technické normě pošt TNP 1202 "Poštovní razítka a otisky", podle které musí otisk výplatního stroje obsahovat:

- a) identifikaci uživatele (název, případně logo, a úplná adresa, s výjimkou podle čl. II odst. 5 písm. b) Podmínek),
- b) otisk poštovního denního razítka, jehož součástí je licenční číslo,
- c) rámeček s logem ČP, nápisem Česká republika a hodnotou ceny za službu.

Licenční číslo přidělí ČP oprávněnému prodejci před uzavřením Dohody. Programovou tvorbu a instalaci otisku výplatního stroje resp. instalaci štočku může provést pouze oprávněný prodejce, popř. jeho pověřený zástupce.

Součástí otisku výplatního stroje může být např. poznámka „Doporučeně“, apod.

Při nedodržení normy nebude otisk výplatního stroje schválen k použití. V případě, že otisk výplatního stroje obsahuje jen název, případně logo uživatele nebo pouze licenční číslo uživatele, musí být úplná adresa odesílatele uvedena přímo na zásilkách. Součástí otisku výplatního stroje mohou být propagační texty. Uživatel může používat více otisků výplatního stroje s různou legendou (viz čl. II odst. 5 těchto Podmínek), jejich úprava i obsah však vždy podléhají schválení příslušným pracovištěm obchodu ČP.

Uživatel výplatního stroje si veškeré náklady spojené se zajištěním otisku výplatního stroje hradí sám.

1. Při uvedení výplatního stroje do provozu musí uživatel umožnit prodejci resp. ČP pořízení potřebného počtu kontrolních otisků výplatního stroje s nulovou hodnotou. Prodejce vybaví každý výplatní stroj uvedený do provozu servisní knihou, kterou je uživatel povinen vždy předkládat k provedení příslušných záznamů a na vyžádání pracovníka ČP ke kontrole.
2. V případě zániku Dohody je uživatel povinen umožnit ČP pořízení 4 kontrolních otisků výplatního stroje s nulovou hodnotou a následně zástupci ČP, který je uveden v Dohodě, čl. I odst. 10, předat protokolárně štočky resp. jeho část obsahující otisk denního razítka k likvidaci nebo předat protokol o zneplatnění programových otisků provedeném oprávněným prodejcem. Lhůta pro předání štočků je ke dni zániku Dohody. Opatřebená a nepoužitelná denní razítka a rámečky je povinen předat ČP nejpozději do 3 pracovních dnů. V případě, že tak neučiní, vystavuje se uživatel nebezpečí smluvní pokuty uvedené v Dohodě.
3. Údržbu části výplatního stroje pod plombou nebo jinou uzávěrou mohou provádět výhradně prodejcem výplatních strojů pověřené firmy nebo servisní pracovníci. Ostatní údržbu výplatního stroje, např. udržování povrchu výplatního stroje v čistotě, čištění štočku nebo tiskové hlavy a doplňování razítkovací barvy, může provádět uživatel výplatního stroje sám, nebo provedení této vnější údržby může zadat kterékoliv jiné, i nepověřené, odborně způsobilé firmě nebo osobě. Uživatel je povinen alespoň 1x ročně, pokud nebude výplatní stroj v této době opravován, umožnit zástupci prodejce servisní prohlídku stroje, a to na náklady uživatele.
4. Opravy a údržbu části výplatního stroje pod plombou nebo jinou uzávěrou, náhradní díly i ostatní spotřební materiál a programové úpravy si objednává uživatel výplatního stroje pouze u oprávněného prodejce na vlastní náklady.
5. Uživatel je povinen uvědomit ČP o každé potřebě oprav či jiných zásahů do výplatního stroje, pokud k jejich provedení bude třeba porušit plombu či jinou uzávěru. \* Každá oprava, údržba apod. musí být zapsána do servisní knihy, zápis provede servisní technik.

6. Uživatel je povinen oznámit ČP ukončení prací podle odst. 6 tohoto článku a umožnit zástupci ČP ověření zůstatku kreditu výplatního stroje. ČP má právo uživateli vyúčtovat k zaplacení částky, která prokazatelně nebyla z kreditu výplatního stroje z důvodu poruchy odečtena. Uživatel je povinen, po předchozím odsouhlasení, vyúčtovanou částku uhradit v dohodnuté lhůtě splatnosti.
7. Uživatel není oprávněn provádět jakýkoliv zásah do mechanismu výplatního stroje uvedeného v čl. I odst. 1 Dohody. Zvláště pak není oprávněn zasahovat do pojistných zámků, plomb, či jiné uzávěry. Zjistí-li uživatel jakýkoliv neoprávněný zásah do mechanismu, pojistných zámků, plomb nebo jiné uzávěry, je povinen o tom uvědomit neprodleně telefonicky ČP a prodejce.
8. V případě odcizení nebo zničení výplatního stroje je uživatel povinen tuto skutečnost oznámit ČP ihned po jejím zjištění. Za veškeré prokázané škody vzniklé ČP neoprávněným používáním výplatního stroje odpovídá v plné výši uživatel.
9. Uživatel výplatního stroje je oprávněn jej přemístit na jiné místo, než je uvedeno v čl. I odst. 6 Dohody, pouze po předchozím písemném oznámení příslušnému pracovišti obchodu.
10. Uživatel je povinen umožnit nebo zajistit ve své pracovní době přístup do místnosti, kde je stroj umístěn a umožnit zaměstnancům ČP (případně jiné ČP pověřené organizaci) provedení kontroly a prohlídky výplatního stroje a ověření zůstatku kreditu. Uživatel je povinen vždy předkládat servisní knihu výplatního stroje, aby mohl být proveden záznam o kontrole, opravě, případně dalších činnostech souvisejících s provozem výplatního stroje.

#### **Článek IV Nastavení výplatního (kreditu)**

1. Uživatel výplatního stroje hradí ČP požadovanou částku kreditu na účet ČP, který je veden u ČSOB a je specifikován v Dohodě.  
Pro rozlišení každé jednotlivé platby je uživatel povinen použít následující symboly přidělené příslušným pracovištěm obchodu ČP uvedené v Dohodě:
  - 1.1. variabilní symbol a
  - 1.2. specifický symbol - licenční číslo.
2. Po ověření údajů kreditovací centrum zajistí nastavení kreditu způsobem podle typu výplatního stroje a systému kreditování.
3. V případě zničení výplatního stroje vrací ČP nespotřebovaný kredit jen tehdy, je-li možné výši nespotřebovaného kreditu prokazatelně zjistit. V případě odcizení výplatního stroje ČP nespotřebovanou část kreditu nevrací.
4. Kredit za nedeslané zásilky, které byly opatřeny otiskem výplatního stroje, vrací ČP jen na písemnou žádost uživatele. Datum v otisku nesmí být starší než dva pracovní dny a uživatel musí předat ČP celou obálku. Pokud je cena služby hrazena otiskem výplatního stroje na adresních lístcích, etiketách apod., vrací ČP kredit jen v případě, že předané nosiče s otiskem výplatního stroje nebyly nalepeny na zásilky. Kredit za nedeslané zásilky označené „ODPOVĚĎ“ podle článku II. odst. 6 Podmínek, ČP nevrací.

Platí od 1. ledna 2008

Česká pošta, s. p.

---

**Potvrzení o seznámení**

---

Svým podpisem stvrzuji, že jsem byl(a) seznámen(a) s Podmínkami pro používání výplatních strojů

V ..... dne .....

.....

uživatel výplatního stroje

---

11-089

---

# ALBACON

FIRMA: Česká pošta, s.p.

K RUKAM

FAX

DATUM: 15.12.2008

POČET STRAN VČ. TETŮ: 1

OD KOHO:

KOPIE

E-mail:

Věc: žádost o schválení textu šločky

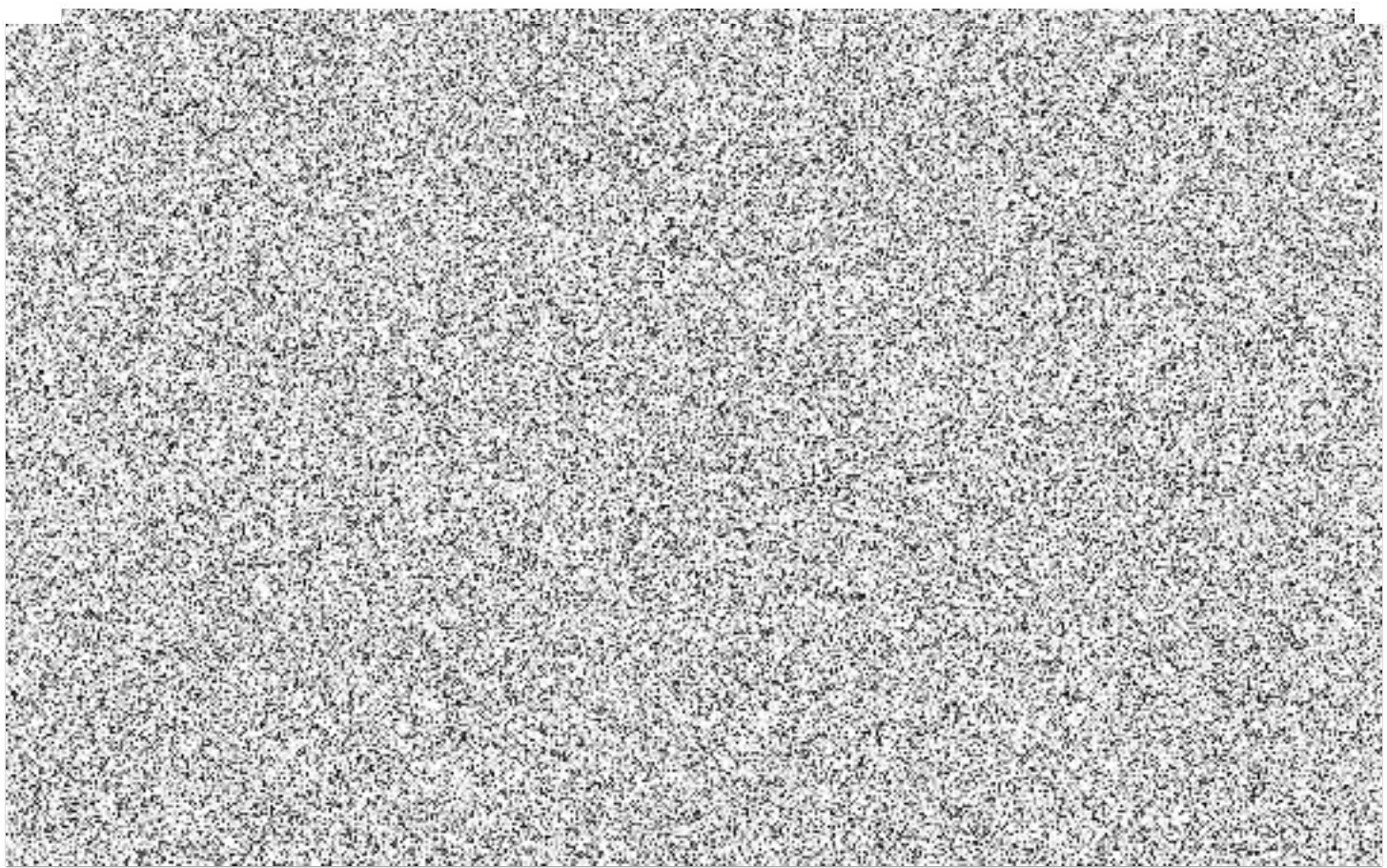
Vážená paní

v příloze Vám zasílám k odsouhlasení a doplnění dohodu, která se týká instalace nového frankovacího stroje Uthmanli 60 ve finančním úřadu pro hl.m.Prahu.

Dohodu Vám zasílám rovnou i s návrhem razítek k odsouhlasení.

Schválený návrh mi prosím zašlete zpět e-mailem nebo

Děkuji a zůstávám s pozdravem



ALBACON  
Praha, 15.12.2008  
M. J. ...