

**Dohoda o používání výplatního stroje k úhradě cen za poštovní služby**

**č. 982803000000-0209/2008**

uzavřená mezi následujícími stranami:

**Česká pošta, s. p.,**

se sídlem: **Politických vězňů 909/4, 225 99 Praha 1**

zastupuje:

IČ: **47114983**

DIC: **CZ47114983**

bankovní spojení:

zapsán v obchodním rejstříku vedeném Městským soudem v Praze oddíl A, vložka 7565

adresa pro písemný styk:

**Česká pošta, s.p., odbor korporátního prodeje Praha, Holečkova 10, 225 90 Praha 5**

telefon:

(dále jen „CP“)

a

**Finanční ředitelství pro hl. m. Prahu**

se sídlem: **Štěpánská 619/28, 111 21 Praha 1**

zastupuje:

IČ: **00006866**

bankovní spojení:

adresa pro písemný styk:

**Finanční ředitelství pro hl. m. Prahu, Štěpánská 619/28, 111 21 Praha 1**

(dále jen „uživatel“)

Identifikační číslo klienta - složky: **16973001**

## Článek I Předmět dohody

1. Předmětem **Dohody o používání výplatního stroje k úhradě cen za poštovní služby** (dále jen „Dohoda“) je úprava vzájemných práv a povinností vyplývajících z používání níže uvedeného výplatního stroje. Prostřednictvím výplatního stroje bude uživatel hradit ČP ceny za poštovní služby.

Dohodou se stanovují podmínky pro úhradu cen poštovních služeb výplatním strojem:

- značka, typ: **ULTIMAIL 60**
- výrobce: **Francotyp Postalia**
- výrobní číslo: **113423**
- oprávněný prodejce: **Franco Post, s. r. o., Čapkova 14, 140 00 Praha 4 - Michle**
- licenční číslo: **86000754**

stav počítadla nespotřebovaného kreditu ke dni nabytí účinnosti Dohody: **0,-**

2. ČP souhlasí s používáním výplatního stroje uvedeného v odst. 1 tohoto článku k úhradě cen za poštovní služby při splnění této Dohody a Podmínek pro používání výplatních strojů platných ke dni podání zásilek (dále jen „Podmínky“). Podmínky pro používání výplatních strojů platné k datu účinnosti Dohody jsou Přílohou této Dohody.
3. Kredit bude nastavován dálkově prostřednictvím kreditovacího centra, které provozuje: **Franco Post, s. r. o.**  
na adrese: **Čapkova 14, 140 00 Praha 4 - Michle**
4. Způsob úhrady kreditu: **Bezhotovostním převodem na účet ČP.**



Kredit bude nastaven po připsání platby na účet ČP.

5. Dohoda se vztahuje na úhradu poštovních služeb uvedených v Podmínkách platných ke dni podání.
6. Výplatní stroj bude umístěn na adrese: **Finanční úřad pro Prahu 6, Nábř. Kpt. Jaroše 1000/7, 170 00 Praha 7**  
Identifikační číslo složky – umístění výplatního stroje: **16973006**  
**Finanční úřad pro Prahu 6, Nábř. Kpt. Jaroše 1000/7, 170 00 Praha 7**

7. Údržba a opravy výplatního stroje musí být prováděny v souladu s čl. III Podmínek. Pokud je výplatní stroj vybaven bezpečnostní uzávěrou (plomba, klíč k pojistnému zámku, případně jiná uzávěra), musí být touto uzávěrou zabezpečen. V případě, že bude zjištěno ze strany pracovníků uživatele nebo ze strany ČP či prodejce, že došlo k porušení bezpečnostní uzávěry, je ČP oprávněna odmítnout poskytovat služby do té doby, než bude celá záležitost věrohodně vyřešena. O tomto bude sepsán Protokol podepsaný zástupci obou stran Dohody



8. Poštovní zásilky (dále jen „zásilky“) opatřené otiskem tohoto výplatního stroje budou předávány:

- a) výhradně u přepážky pošty: **170 00 Praha 7, Milady Horákové 383/81**  
v době od: **08:00** do: **17:00**

Obal pořizuje a udržuje na své náklady uživatel. V případě použití nevhodného obalu upozorní ČP uživatele. Neodstraní-li uživatel nedostatky, vyhrazuje si ČP právo zásilky nepřevzít.

Zásilky budou do obalu vkládány odděleně dle poštovních služeb, velikosti a země určení. Zapsané zásilky budou řazeny dle zápisů v podacím archu. Uživatel se řídí pokyny podací pošty.

Zjistí-li pošta při zpracování zásilek nesrovnalosti, postupuje podle svého zjištění. Zásilky s nedostatečně uhrazenou cenou za službu a zásilky, které nevyhovují poštovním podmínkám, vrátí uživateli. Pokud je na zásilce cena za službu uhrazena správně, souhlasí uživatel s úpravou podacích dokladů dle dispozic na zásilkách.

Jsou-li zásilky předávány v uzavřeném obalu, pošta vrátí uživateli obal současně s potvrzenými podacími doklady, popř. se zásilkami, na kterých je cena za službu nedostatečně uhrazena nebo nevyhovují poštovním podmínkám.

9. Ceny poštovních služeb hrazené prostřednictvím výplatního stroje se uživatel zavazuje hradit dle aktuálně platných Poštovních podmínek České pošty, s. p. – Ceníku (dále jen Ceník) ke dni podání.

**ČP si vyhrazuje právo Ceník jednostranně změnit.**

10. Kontaktními osobami za ČP jsou:



Změny v kontaktních osobách při zachování uvedených telefonních kontaktů nepovedou k nutnosti změny Dohody.

## **Článek II Ostatní ujednání**

1. Uživatel je povinen užívat výplatní stroj řádně, tj. v souladu s Dohodou a Podmínkami pro používání výplatních strojů platnými ke dni podání zásilek a zabezpečit výplatní stroj proti jeho zneužití. Uživatel odpovídá za škody ČP, zaviněné vadným či nesprávným použitím výplatního stroje.
2. Uživatel se zavazuje předat kontaktnímu pracovníkovi uvedenému v čl. I odst. 10 b) Dohody do 3 pracovních dnů od uvedení výplatního stroje do provozu 2 otisky výplatního stroje s nulovou hodnotou.



3. Za veškeré škody vzniklé ČP nedodržením povinností dle čl. III, odst. 2., 3., 6., 7., 8. a 9. Podmínek odpovídá v plné výši uživatel. Plnění povinností dle čl. III, odst. 2., 3., 6., 7., 8. a 9. Podmínek se zajišťuje smluvní pokutou ve výši 5 000 Kč za každé jedno porušení. Zaplacením smluvní pokuty není dotčeno právo ČP na náhradu škody.
4. ČP má právo v odůvodněných případech požadovat na uživateli, aby změnil jednotlivé části otisku výplatního stroje. Půjde-li o změny vyvolané ČP, hradí vzniklé náklady ČP, půjde-li o změny vzniklé jinak, hradí náklady uživatel. Uživatel se zavazuje k provedení těchto změn v termínu uvedeném v písemné žádosti ČP za podmínky, že mu tato žádost bude doručena nejméně jeden měsíc předem. Pokud uživatel tuto povinnost nesplní, má ČP právo odstoupit od Dohody bez nároku uživatele na úhradu nákladů na pořízení výplatního stroje.
5. ČP si vyhrazuje právo požadovat na uživateli informace o zůstatku kreditu ve výplatním stroji.  
Uživatel je povinen tyto údaje poskytnout.  
ČP je oprávněna pověřit sběrem těchto údajů kreditování centrum uvedené v čl. I odst. 3 Dohody.
6. Strany se dohodly, že v souvislosti s provozem výplatního stroje a přístupem pověřených pracovníků ČP k informacím, týkajícím se výplatního stroje uvedeného v čl. I odst. 1 Dohody, jakož i ostatních údajů:
  - a.) budou udržovat získané informace v tajnosti,
  - b.) nebudou poskytovat získané údaje, ani jejich části, v žádné formě třetí straně a nepoužijí je k jiným účelům, než je vzájemně dohodnuto, s výjimkou ohlašovací povinnosti.

### Článek III Odstoupení od Dohody

1. V případě, že uživatel opakovaně jedná v rozporu s ustanoveními této Dohody nebo Podmínek, nebo neuhradí smluvní pokutu nebo jinak jedná ke škodě ČP, upozorní jej ČP písemně na toto jednání a možné důsledky. Neodstraní-li uživatel nedostatky ve lhůtě uvedené v upozornění, má ČP právo od Dohody odstoupit, a to bez nároku uživatele na úhradu nákladů na pořízení výplatního stroje.

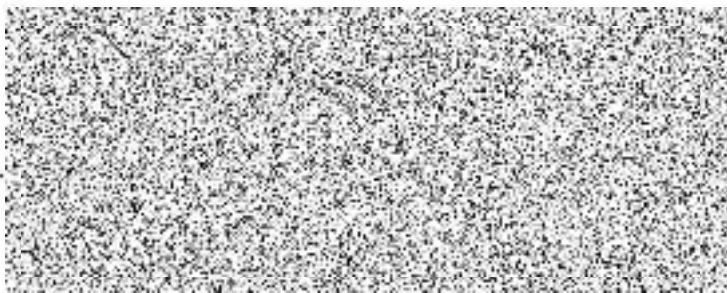
### Článek IV Závěrečná ustanovení

1. Nedílnou součástí Dohody jsou aktuálně platné „Podmínky pro používání výplatních strojů“, podepsané uživatelem.
2. ČP má právo Podmínky jednostranně změnit. Nebude-li se změnou uživatel souhlasit, má právo odstoupit od Dohody, a to bez nároku na úhradu nákladů na pořízení výplatního stroje.
3. Dohoda se uzavírá: **na dobu neurčitou.**
4. V případě zániku Dohody je uživatel povinen umožnit ČP, aby pořídila čtyři kontrolní otisky výplatního stroje s nulovou hodnotou a současně odevzdat štoček resp. jeho část obsahující otisk denního razítka k likvidaci nebo protokol o zneplatnění programových otisků výplatního stroje zástupci ČP.



5. Částka nespotřebovaného kreditu bude vrácena uživateli do konce kalendářního měsíce následujícího po měsíci, v němž uživatel splnil povinnosti dle článku IV.4 a předal ČP podklady k závěrečnému vyúčtování.
6. Dohodu lze vypovědět kteroukoliv stranou Dohody bez udání důvodu. Výpovědní doba je 1 měsíc a její běh začíná od prvního dne měsíce následujícího po doručení výpovědi druhé straně Dohody.
7. Účinky odstoupení nastávají dnem doručení oznámení o odstoupení druhé straně Dohody. Vzájemná plnění poskytnutá stranami Dohody do odstoupení se nevrací.
8. Strany se dohodly, že dnem doručení písemnosti týkající se této Dohody, pokud není prokázán jiný den doručení, se rozumí poslední den lhůty, ve které byla písemnost pro adresáta uložena u provozovatele poštovních služeb a to i tehdy, jestliže se adresát o jejím uložení nedověděl. V případě, že provozovatelem poštovních služeb je ČP, strany se dohodly, že se použijí Poštovní podmínky ČP platné pro danou poštovní službu.
9. Práva a povinnosti z této Dohody přecházejí na právní nástupce stran Dohody.
10. Dohoda nabývá platnosti a účinnosti dnem jejího podpisu oběma stranami Dohody.
11. Vztahy neupravené touto Dohodou se řídí platným právním řádem ČR.
12. Nedílnou součástí Dohody jsou následující Přílohy:
  - Podmínky pro používání výplatních strojů
  - Souhlas příslušného pracoviště obchodu ČP s používáním předloženého otisku VS
  - Vzor schváleného otisku VS
  - Kopie výpisu z Registru ekonomických subjektů
13. Dohoda je sepsána ve čtyřech stejnopisech, z nichž každá strana obdrží dvě vyhotovení.
14. Dohoda může být měněna pouze dohodou obou stran, která musí mít písemnou formu číslovaného dodatku k Dohodě, podepsaného oběma stranami Dohody.

V Praze dne:.....



V Praze dne: 14. 12. 2008

