

Číslo smlouvy: SMLM-30/1189/MS/85/2026

SMLOUVA O ZŘÍZENÍ UŽIVACÍHO PRÁVA
název stavby: Bělá u Jevíčka ČOV a splašková kanalizace
k. ú.: Bělá u Jevíčka, Malonín, Smolná u Jevíčka

kteou níže uvedeného dne, měsíce a roku uzavřely podle ustanovení § 1283 a násl. zákona č. 89/2012 Sb., občanského zákoníku, ve znění pozdějších předpisů (dále jen „**občanský zákoník**“), následující smluvní strany (dále jen „**Smlouva**“):

Pardubický kraj

se sídlem: Komenského nám. 125, 532 11 Pardubice
IČO: 70892822
zastoupený: na základě oprávnění k výkonu majetkových práv a povinností zřizovací listinou organizace č. j. KrÚ 8456/2003 ze dne 25. 4. 2003, ve znění pozdějších dodatků

Správou a údržbou silnic Pardubického kraje, příspěvkovou organizací

se sídlem: Doubravice 98, 533 53 Pardubice
zapsanou: v obchodním rejstříku vedeném Krajským soudem v Hradci Králové, oddíl Pr, vložka 162
IČO: 00085031
DIČ: CZ00085031
zastoupenou: [REDACTED]

kontaktní osoba/y:
(dále jen „**Správce**“)

a

Obec Bělá u Jevíčka

se sídlem: Bělá u Jevíčka 7, 569 43 Jevíčko
IČO: 00484164
zastoupená: [REDACTED]
kontaktní osoba/y: [REDACTED]

(dále jen „**Oprávněný**“)

(Správce a Oprávněný jednotlivě též jen „**Smluvní strana**“ a společně „**Smluvní strany**“)

1 Úvodní ustanovení

- 1.1 Správce má ve správě mimo jiné silnice uvedené v příloze č. 1 Smlouvy (dále jen „**Silnice**“, přičemž dále v textu této Smlouvy bude pro Silnice používáno jednotné číslo, které zahrnuje i množné číslo). Silnice se nachází na pozemcích uvedených v příloze č. 1 (dále jen „**Pozemky**“, přičemž dále v textu této Smlouvy bude pro Pozemky používáno jednotné číslo, které zahrnuje i množné číslo). Příloha č. 1 též specifikuje, zda je Pozemek ve správě Správce.
- 1.2 Oprávněný je Vlastníkem kanalizace ve smyslu zákona č. 274/2001 Sb., o vodovodech a kanalizacích pro veřejnou potřebu a o změně některých zákonů (zákon o vodovodech a

kanalizacích), ve znění pozdějších předpisů, která bude umístěna do Pozemku (dále jen „**Inženýrská síť**“).

- 1.3 Oprávněný má zájem na svůj náklad provést umístění Inženýrské sítě v rámci stavby označené jako „Bělá u Jevíčka ČOV a splašková kanalizace“ (dále jen „**Záměr**“), přičemž realizace Záměru bude spojena se zásahy do Silnice a jejím následným obnovením (dále jen „**Zásahy**“). Specifikace Zásahů je uvedena v souhrnné tabulce, která tvoří přílohu č. 1 této Smlouvy. Situační plánek týkající se Záměru tvoří přílohu č. 3 této Smlouvy.
- 1.4 Práva a povinnosti Smluvních stran jsou blíže upřesněny ve všeobecných obchodních podmínkách Správce pro zřizování služebností užívacího práva ve znění účinném ke dni uzavření Smlouvy, které jsou veřejně dostupné na adrese <https://www.suspk.cz/formulare-ke-stazeni> (dále jen „**VOP**“). Oprávněný výslovně prohlašuje, že se s VOP před podpisem Smlouvy seznámil.
- 1.5 Technické podmínky pro provedení Zásahů ve znění účinném ke dni uzavření Smlouvy (dále jen „**Technické podmínky**“), které jsou pro Oprávněného závazné, jsou veřejně dostupné na adrese <https://www.suspk.cz/formulare-ke-stazeni>. Oprávněný výslovně prohlašuje, že se s Technickými podmínkami před podpisem Smlouvy seznámil.

2 Předmět Smlouvy

- 2.1 Správce tímto úplatně zřizuje osobní služebnost užívacího práva k Silnici ve smyslu ust. § 1283 a násl. občanského zákoníku (dále jen „**Služebnost**“) ve prospěch Oprávněného, a to v souvislosti s plánovanými Zásahy do Silnice spočívajícími v provádění stavebních prací v rámci Záměru.
- 2.2 Pokud o to Oprávněný požádá, Správce se zavazuje do třiceti (30) dnů ode dne obdržení písemné žádosti Oprávněného udělit Oprávněnému:
 - 2.2.1 ve smyslu ust. § 25 odst. 6 písm. c) bod 3 zákona č. 13/1997 Sb., o pozemních komunikacích, ve znění pozdějších předpisů (dále jen „**ZPK**“) souhlas se zvláštním užíváním Silnice pro provádění stavebních prací na Silnici (dále jen „**Souhlas ZPK**“);
 - 2.2.2 ve smyslu ust. § 187 odst. 2 zákona č. 283/2021 Sb., stavebního zákona (dále jen „**SZ**“) souhlas vlastníka s realizací Záměru (dále jen „**Souhlas SZ**“).
- 2.3 Pokud o to Oprávněný požádá, Správce se zavazuje v zákonné lhůtě vydat vyjádření vlastníka veřejné dopravní infrastruktury dle § 181 SZ (dále jen „**Vyjádření**“).
- 2.4 Smluvní strany si potvrzují, že v souvislosti se Záměrem byly nebo budou uzavřeny také následující smlouvy:
 - 2.4.1 nájemní smlouva, která umožní Oprávněnému dočasně užívat povrch Silnice pouze k účelu, který není spojen se Zásahy do tělesa Silnice; nájemní smlouva tedy umožní Oprávněnému např. umísťovat dočasné dopravní značení, parkovat na Silnici stroje a vozidla či provádět jiné stavební a technické činnosti, které se týkají povrchu Silnice a nejsou spojeny se Zásahy do tělesa Silnice.
- 2.5 Oprávněný je povinen zaplatit za zřízení Služebnosti náhradu, jejíž výše bude stanovena jako součin:
 - 2.5.1 jednotkových cen uvedených v Sazebníku náhrad a nájemného na silnicích II. a III. třídy účinného ke dni uzavření této Smlouvy schváleného usnesením Rady Pardubického kraje č. R/666/21 ze dne 22. 11. 2021; a
 - 2.5.2 skutečného rozsahu Zásahů určeného na základě přeměření dle odst. 5.9.6 VOP; (dále jen „**Náhrada**“); předpokládaná výše Náhrady je uvedena v příloze č. 1 této Smlouvy.

- 2.6 Pokud bude doba Služebnosti trvat více jak 48 hodin, Náhrada nepodléhá dani z přidané hodnoty (DPH). Pokud bude doba Služebnosti trvat nejvýše 48 hodin, k výši Náhrady bude Správce připočtena daň z přidané hodnoty (DPH) účtovaná podle platných právních předpisů.
- 2.7 Oprávněný tímto výslovně bere na vědomí, že:
- 2.7.1 Služebnost se zřizuje na dobu určitou dle odst. 3.1 VOP;
- 2.7.2 detailní popis předání Silnice a povinností Oprávněného týkajících se provádění Zásahů (včetně podmínek převzetí dokončené Silnice zpět Správce) je stanoven v čl. 5 VOP, přičemž VOP vyžadují soulad Zásahů také s relevantními ČSN normami a technickými podmínkami Ministerstva dopravy;
- 2.7.3 upřesnění výpočtu Náhrady je v odst. 5.9.6 a 6.3 VOP a platební podmínky v čl. 6 VOP;
- 2.7.4 Oprávněný odpovídá za škodu dle odst. 7.1 až 7.4 VOP, poskytuje záruku za jakost dle odst. 7.6 VOP a zavazuje se odstraňovat vady v termínech dle odst. 7.8 VOP;
- 2.7.5 důvody pro odstoupení od Smlouvy jsou uvedeny v odst. 9.1 a 9.2 VOP a specifikace práv a povinností, které zůstávají účinné po ukončení Smlouvy, je v odst. 9.5 VOP.

Oprávněný proto prohlašuje, že výše zmíněná ustanovení VOP nepovažuje za překvapivá a výslovně je přijímá.

3 Smluvní pokuty

- 3.1 V případě, že Oprávněný nedodrží Technické podmínky nebo Silnici užije jinými způsoby než způsoby specifikovanými v příloze č. 1 této Smlouvy, bude Správce oprávněn požadovat a Oprávněný bude povinen zaplatit Správci smluvní pokutu ve výši 10 % z celkové výše Náhrady za každé takové porušení, avšak maximálně ve výši Náhrady; před přeměření dle odst. 5.9.6 VOP se pro výpočet této smluvní pokuty použije výše Náhrady dle přílohy č. 1 této Smlouvy.
- 3.2 V případě, že Oprávněný provede Zásahy v rozporu s odst. 4.2 VOP, bude Správce oprávněn požadovat a Oprávněný bude povinen zaplatit Správci smluvní pokutu ve výši 2.000, - Kč (slovy: *dva tisíce korun českých*):
- (i) za každý započatý běžný metr, o který přesáhnou Zásahy rozsah uvedený v příloze č. 1 této Smlouvy (tj. dojde-li k porušení povinnosti dle odst. 4.2.5 VOP); nebo
- (ii) za každý započatý den provádění takovýchto neoprávněných Zásahů (v případě jakýchkoli jiných porušení povinností vyplývajících z odst. 4.2 VOP).

Výpočet této smluvní pokuty je blíže upřesněn v odst. 8.1 a 8.2 VOP.

- 3.3 V případě prodlení Oprávněného s úhradou jakéhokoliv peněžitého plnění (zejména Náhrady a/nebo nákladů spojených s odstraněním vady podle odst. 7.8.3 VOP) ve lhůtě splatnosti uvedené v příslušné faktuře bude Správce oprávněn požadovat a Oprávněný bude povinen zaplatit Správci smluvní pokutu ve výši 0,03 % (slovy: *tři setiny procenta*) z dlužného peněžitého plnění za každý den prodlení s úhradou takového peněžitého plnění.
- 3.4 V případě, že Oprávněný poruší jakoukoliv povinnost Oprávněného uvedenou v odst. 5.3, 5.4, 5.5, 5.6, 5.7, 5.8 a 5.11 VOP, bude Správce oprávněn požadovat a Oprávněný bude povinen zaplatit Správci smluvní pokutu ve výši 1.000, - Kč (slovy: *tisíc korun českých*) za každý den porušení takové povinnosti a každý případ porušení takové povinnosti.
- 3.5 V případě, že Oprávněný neodstraní vady či nedodělky způsobem a/nebo v termínu podle odst. 5.9.6 VOP nebo podle odst. 7.8.1 VOP, bude Správce oprávněn požadovat a Oprávněný bude povinen zaplatit Správci smluvní pokutu ve výši 2.000, - Kč (slovy: *dva tisíce korun českých*) za každý den prodlení s napravením nesplněných povinností a/nebo odstraněním vytknutých vad či nedodělků.

- 3.6 Smluvní strany nepovažují smluvní pokuty dle tohoto čl. 3 Smlouvy za nepřiměřené utvrzovaným povinností.

4 Závěrečná ustanovení

- 4.1 Smluvní strany se dohodly, že tato Smlouva může být předčasně ukončena na základě písemné dohody obou Smluvních stran nebo písemným odstoupením od této Smlouvy.
- 4.2 Změny a doplňky Smlouvy je možné provádět pouze formou číslovaných písemných dodatků podepsaných oběma Smluvními stranami.
- 4.3 Kontaktní osoby Smluvních stran včetně jejich kontaktních údajů jsou uvedeny v záhlaví této Smlouvy. V případě jakýchkoli změn v kontaktních osobách a/nebo v kontaktních údajích uvedených v záhlaví Smlouvy jsou Smluvní strany povinny se vzájemně neprodleně informovat. Smluvní strany konstatují, že ke změně kontaktních osob a/nebo kontaktních údajů v záhlaví Smlouvy není potřeba uzavírat dodatek ke Smlouvě a postačí pouze písemné sdělení druhé Smluvní straně a zaslání nového (aktualizovaného) seznamu kontaktních osob a jejich kontaktních údajů.
- 4.4 Písemným stykem či pojmem „**písemně**“ se pro účely Smlouvy rozumí předání zpráv jedním z těchto způsobů:
- 4.4.1 v listinné podobě;
 - 4.4.2 prostřednictvím datové schránky;
 - 4.4.3 e-mailovou zprávou opatřenou zaručeným elektronickým podpisem podepisující osoby dle zákona č. 297/2016 Sb., o službách vytvářejících důvěru pro elektronické transakce, ve znění pozdějších předpisů (dále jen „**Zaručený elektronický podpis**“) nebo e-mailovou zprávou obsahující jako přílohu soubor či dokument opatřený Zaručeným elektronickým podpisem;
 - 4.4.4 e-mailovou zprávou zaslou na adresu kontaktních osob, tak jak jsou specifikovány v záhlaví Smlouvy, resp. ve sdělení dle odst. 4.3 Smlouvy.

Smluvní strany ujednaly, že pro případ změny Smlouvy dle odst. 4.2 Smlouvy a pro případ odstoupení od Smlouvy se nepoužije způsob uvedený v odst. 4.4.3 a v odst. 4.4.4. tohoto článku 4 Smlouvy.

- 4.5 Tato Smlouva se řídí výlučně právními předpisy České republiky.
- 4.6 Správce v souladu s ustanovením § 1740 odst. 3 občanského zákoníku vylučuje přijetí nabídky na uzavření této Smlouvy s dodatkem nebo odchylkou.
- 4.7 Pokud Smluvní strany uzavírají tuto Smlouvu v tištěné podobě, je tato Smlouva, vč. jejích příloh vyhotovena ve dvou (2) vyhotoveních v českém jazyce s právní silou originálu, z nichž jedno (1) obdrží Oprávněný a jedno (1) Správce. Pokud Smluvní strany uzavírají tuto Smlouvu v elektronické podobě, je tato Smlouva, vč. jejích příloh vyhotovena v elektronické podobě, přičemž obě Smluvní strany obdrží její elektronický originál.
- 4.8 Pokud tato Smlouva nepodléhá uveřejnění v registru smluv podle zákona č. 340/2015 Sb., o registru smluv, ve znění pozdějších předpisů, nebude v registru smluv zveřejněna a platnosti a účinnosti nabývá dnem podpisu oběma Smluvními stranami. Pokud tato Smlouva podléhá uveřejnění v registru smluv podle výše uvedeného zákona, nabývá platnosti dnem podpisu oběma Smluvními stranami a účinnosti okamžikem uveřejnění v registru smluv. Pro případ, že tato Smlouva podléhá uveřejnění v registru smluv, dohodly se Smluvní strany, že uveřejnění této Smlouvy v registru smluv zajistí Správce, a to bez zbytečného odkladu po podpisu této Smlouvy. Smluvní strany dále prohlašují, že tato Smlouva neobsahuje obchodní tajemství, jež by nebylo možné uveřejnit. Správce před případným uveřejněním této Smlouvy zajistí její příslušnou anonymizaci tak, aby nebyly uveřejněny informace, které nelze uveřejnit podle platných právních

předpisů (zejména osobní údaje fyzických osob, pracovní pozice, telefonické a e-mailové adresy apod.), a dále, aby byly znečitelněny podpisy osob zastupujících Smluvní strany.

4.9 Nedílnou součástí této Smlouvy jsou následující přílohy:

- Příloha č. 1 Detailní specifikace a rozsah Zásahů, Silnic a Pozemků
- Příloha č. 2 Vzor Protokolu o převzetí Silnice
- Příloha č. 3 Situační plánek

Smlouvu, její přílohy, Technické podmínky a VOP je nutné považovat za soubor dokumentů, které se vzájemně doplňují a vysvětlují. V případě nejednoznačnosti nebo rozporu mají přednost ustanovení jednotlivých článků Smlouvy před ustanoveními výše uvedených příloh, Technických podmínek a VOP. V případě nejednoznačnosti nebo rozporu mají přednost ustanovení příloh před ustanoveními, Technických podmínek a VOP. Ustanovení příloh mají navzájem přednost ve výše uvedeném pořadí. Ustanovení Technických podmínek mají přednost před ustanoveními VOP.

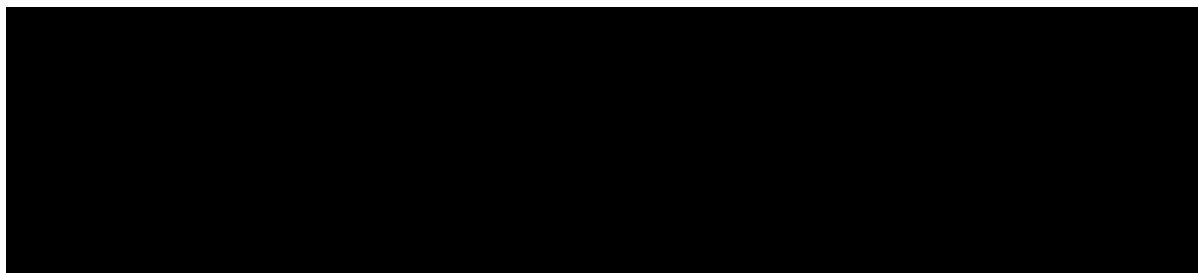
4.10 Smluvní strany prohlašují, že tato Smlouva je jejich shodnou, souhlasnou a svobodnou vůlí a že nebyla uzavřena v tísní nebo za jiných nepříznivých podmínek, a na důkaz toho připojují vlastnoruční podpisy.

V Litomyšli dne _____

V Bělé u Jevíčka dne _____

Správa a údržba silnic Pardubického kraje

Obec Bělá u Jevíčka



Příloha č. 1 - Detailní specifikace a rozsah Zásahů, Silnic a Pozemků

Silnice:

III/36612, III/3742

Katastrální území:

Bělá u Jevíčka; Malonín; Smolná u Jevíčka

Silnice se nachází na pozemcích ve správě Správy a údržby silnic Pardubického kraje parc. č.:

976/12, 919/1, 920/5, 922/2; 319/7, 319/15; 445/13, 445/14, 445/1, 445/15

Silnice se nachází na pozemcích, které nejsou ve správě Správy a údržby silnic Pardubického kraje parc. č.:

976/28; 319/10, 319/22

Vlastník cizího zařízení, inženýrské sítě:

vyjma fyzických osob nepodnikajících

Doba užívání:

více jak 48 hodin

Specifikace zásahů a předpokládaná výše náhrady:

Technologie	Užívání tělesa komunikace	Kategorie komunikace	Jednotková cena [Kč/bm]	Rozsah zásahu [bm]	Předpokládaná výše náhrady [Kč]
Výkopová	vozovka a krajnice	silnice II. třídy	600,00		
		silnice III. třídy	400,00	410,90	164 360,00
	mimo vozovku a krajnici	silnice II. třídy	300,00		
		silnice III. třídy	200,00	18,30	3 660,00
Bezvýkopová	vozovka a krajnice	silnice II. třídy	150,00		
		silnice III. třídy	100,00	117,00	11 700,00
	mimo vozovku a krajnici	silnice II. třídy	75,00		
		silnice III. třídy	50,00		
Celkem					179 720,00

Předpokládaná výše náhrady bez DPH	179 720,00 Kč
DPH 0,00%	0,00 Kč
Předpokládaná výše náhrady CELKEM	179 720,00 Kč

Tabulka zvláštního užívání silnice - umístění inženýrských sítí do "silničního pozemku"

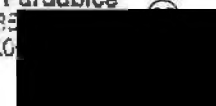
Název akce: "Bělá u Jevíčka - ČOV a splašková kanalizace"

Vlastník inženýrské sítě: Obec Bělá u Jevíčka (investor)

Silnice číslo	Místo (přesné určení místa např. pomocí čísel popisných, parcel apod.)	uložení <u>výkopovou</u> technologií			uložení <u>bezvýkopovou</u> technologií				
		Příčný překop	Podélné uložení		Příčný protlak a podvrt		Startovací jáma (v tělese sil.)	Podélné uložení	
			vozovka, krajn.	příkop, zel.pás.	Ø do 500 mm	Ø nad 500 mm		vozovka, krajn.	příkop, zel.pás.
bm	bm	bm	bm	bm	bm	m ²	bm	bm	
III/36612	Řad D1-1, D1, u nemovitosti č.p. 77		23,3		8,0		1,6		
III/36612	Řad D1, č.p. 61 a č.p. 71	3,3	65,5						
III/36612	Řad A3, č.p. 13	4,5	36,7		9,0		1,6		
III/36612	Řad A2, Řad D, mezi č.p. 81 a č.p. 66	8,8	52,6		9,0		1,6		
III/36612	Řad A, naproti č.p. 149 a č.p. 134	1,5	41,7		11,0		3,2	6,0	
III/36612	Řad E1, Řad E, mezi č.p. 133 a č.p. 53	4,7	43,4		14,0		3,2		
III/36612	Řad A1, mezi č.p. 14 a č.p. 13 (Smolná u Jevíčka)				21,0				
III/36612	Řad A, před č.p. 36 (Smolná u Jevíčka)				15,0				
III/3742	Řad C, u č.p. 26 (Smolná u Jevíčka)	2,3	30,5	6,9	10,0				
III/3742	Řad C, u č.p. 22 (Smolná u Jevíčka)		18,4	11,4					
III/36612	Vodovod pro ČOV mezi č.p. 39 (Smolná u Jevíčka) a č.p. 59 (Bělá u Jevíčka)				9,0		1,6		
III/36612	Řad B, řad B1, u č.p. 59 (Bělá u Jevíčka)	2,5	56,8		5,0		1,6		
CELKEM		27,6	368,9	18,3	111,0	0,0	14,4	6,0	0,0



**Správa a údržba silnic
Pardubického kraje**
 Doubravice 98
 533 53 Pardubice
 IČ: 00085
 DIČ: CZ0



PROTOKOL O PŘEVZETÍ SILNICE PO ZVLÁŠTNÍM UŽÍVÁNÍ

na základě vydaného Rozhodnutí o povolení zvláštního užívání silnice - provedení stavebních prací,
dle § 25 odst. 6 písm. c) bod 3 zákona č. 13/1997 Sb., o pozemních komunikacích,
ve znění pozdějších předpisů

Povolení zvláštního užívání silnice – provádění stavebních prací č. j.:	
Souhlas ke zvláštnímu užívání silnice – provádění stavebních prací zn.:	SUSPK/
Doba trvání zvláštního užívání silnice:	

Číslo silnice:	
Místo:	
Stavba:	
Zásah:	
Podzemní vedení:	

Předávající:	
zastoupen – jméno a příjmení (popř. též název zhotovitele zastupujícího předávajícího):	

Přejímající:	Správa a údržba silnic Pardubického kraje, Doubravice 98, Pardubice
zastoupen – jméno a příjmení:	

Ke zvláštnímu užívání silnice byla uzavřena:

Smlouva o zřízení služebnosti užívacího práva č.:	
Nájemní smlouva č.:	

Náhrada a přeměření skutečného rozsahu Zásahů

Jednotková cena dle Sazebníku:

--

Přeměření Zásahů v bm:

--

Celková výše Náhrady:

--

Přeměření Zásahů provedeno dne:

--

Nájemné a přeměření skutečného rozsahu Předmětu Nájmů

Jednotková cena dle Sazebníku

--

Přeměření Předmětu Nájmů v bm:

--

Počet dnů užívání Předmětu nájmu:

--

Celková výše Nájemného:

--

Přeměření Předmětu Nájmů provedeno dne:

--

Zápis o měření zhutnění výkopu:

Doložen dne:

--

Hodnota měření:

--

Fotodokumentace z provádění doložena dne:

--

Kontrola místa zvláštního užívání silnice
Správou a údržbou silnic PK provedena dne
a pořizena fotodokumentace z okamžitého stavu:

--

Zjištěné vady a nedodělky:

Způsob odstranění:

Termín odstranění:

Zjištěné vady a nedodělky:	Způsob odstranění:	Termín odstranění:

Záruční doba:

Obecná záruční doba do:

Speciální záruční doba na propad a/nebo pokles:

Speciální záruční doba na krytové vrstvy do:

Další zápisy:

Správa a údržba silnic Pardubického kraje, oddělení majtkové správy Litomyšl, výše uvedené místo:

přejímá:

přejímá s výhradami:

nepřejímá:

Předávající tento protokol:

podepsal:

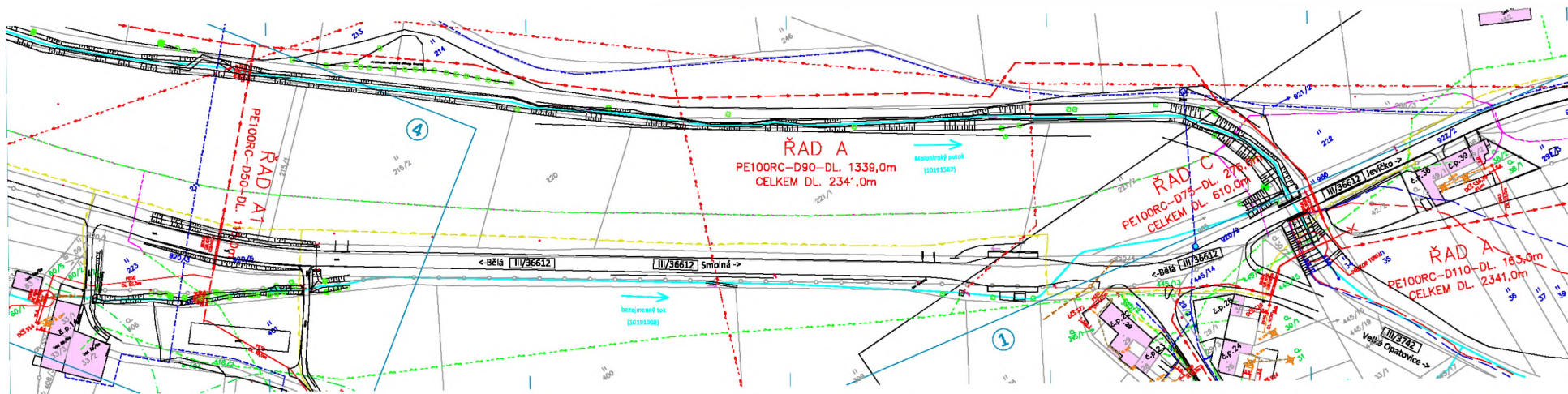
odmítl podepsat:

nedostavil se:

v	Dne
----------	------------

.....
předávající
na základě plné moci

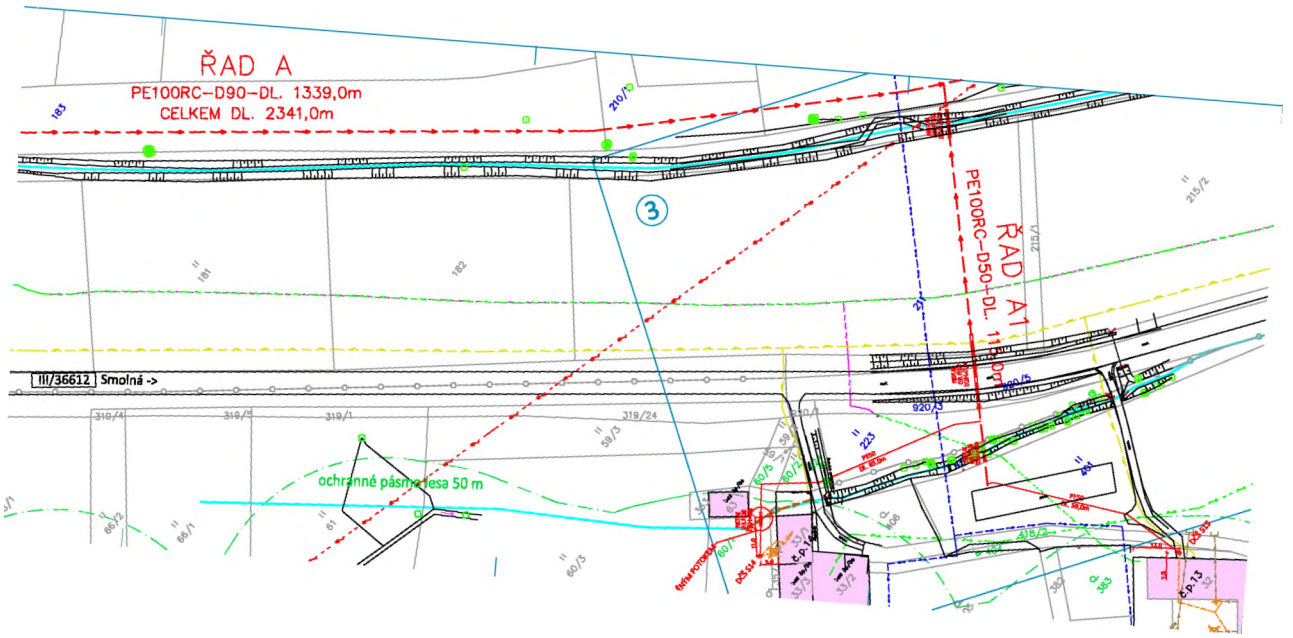
.....
přejímající

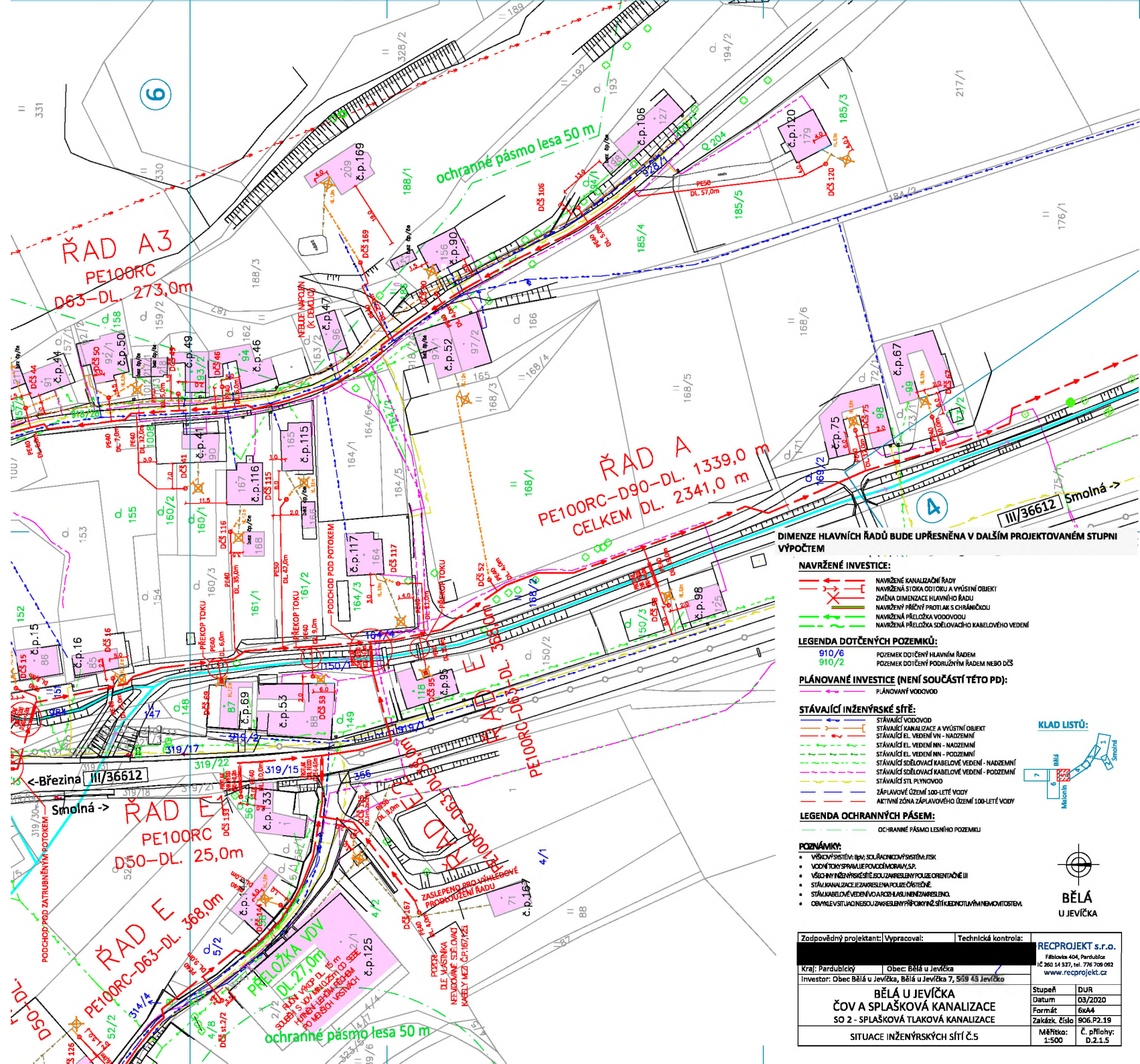


ÚMĚRKY HLAVNÍCH ŘADŮ SUDE UPŘESŇOVÁ V DALŠÍM PROJEKTOVÁNÉM STUPNI
 VÝPOČTEM

- NAVŮŠENÉ INVERTICE:**
- červená čára s křížkem - navozená invertice v úrovni terénu
 - červená čára s tečkou - navozená invertice v úrovni střešní
 - červená čára s čarou - navozená invertice v úrovni podzemní
 - červená čára s čarou a tečkou - navozená invertice v úrovni povrchu
- LEGENDA DOTYČNÝCH PODMÍNÍ:**
- červená čára - hranice stavebního území
 - červená čára s tečkou - hranice stavebního území
 - červená čára s čarou - hranice stavebního území
 - červená čára s čarou a tečkou - hranice stavebního území
- PLÁNOVANÉ INVERTICE (přehled současných a plánovaných):**
- červená čára - plánovaná invertice
 - červená čára s tečkou - plánovaná invertice
 - červená čára s čarou - plánovaná invertice
 - červená čára s čarou a tečkou - plánovaná invertice
- LEGENDA OCHRANĚNÝCH PÁSEŮ:**
- červená čára - ochranný pás
 - červená čára s tečkou - ochranný pás
 - červená čára s čarou - ochranný pás
 - červená čára s čarou a tečkou - ochranný pás
- POZNÁMKY:**
- 1. všechny údaje jsou v m
 - 2. všechny údaje jsou v m
 - 3. všechny údaje jsou v m
 - 4. všechny údaje jsou v m
 - 5. všechny údaje jsou v m
 - 6. všechny údaje jsou v m
 - 7. všechny údaje jsou v m
 - 8. všechny údaje jsou v m
 - 9. všechny údaje jsou v m
 - 10. všechny údaje jsou v m

BEĀ U JEVIČKA ČOV A SPLAŠKOVÁ KANALIZACE SO 2 - SPLAŠKOVÁ TLAKOVÁ KANALIZACE SITUACE INŽENÝRŮVÝCH SÍTÍ		REČ PROJEKT 6.1.1 BEĀ U JEVIČKA ČOV A SPLAŠKOVÁ KANALIZACE SO 2 - SPLAŠKOVÁ TLAKOVÁ KANALIZACE SITUACE INŽENÝRŮVÝCH SÍTÍ
---	--	--





ŘAD A3
PE100RC
D63-DL. 273,0m

ŘAD A
PE100RC-D90-DL. 1339,0 m
CELKEM DL. 2341,0 m

ŘAD E
PE100RC
D50-DL. 25,0m

ŘAD E
PE100RC-D63-DL. 368,0m

PRELOŽKA VOV
DL. 27,0m

DIMENZE HLAVNÍCH ŘADŮ BUDE UPŘESNĚNA V DALŠÍM PROJEKTOVANÉM STUPNI VÝPOČTEM

NAVŘZENÉ INVESTICE:

- NAVŘZENÉ KANALIZAČNÍ ŘADY
- NAVŘZENÁ STOKA ODTOKU A VÝUSTNÍ OBJEKT
- ZMĚNA DIMENZE HLAVNÍHO ŘADU
- NAVŘZENÝ PŘÍČNÝ PROFIL AK S CHRÁNIČKOU
- NAVŘZENÁ PŘELOŽKA VODOVODU
- NAVŘZENÁ PŘELOŽKA SĎĚLOVACÍHO KABELOVÉHO VEDENÍ

LEGENDA DOTČENÝCH POZEMKŮ:

- 910/6 POZEMEK DOTČENÝ HLAVNÍM ŘADEM
- 910/2 POZEMEK DOTČENÝ PODRUŽNÝM ŘADEM NEBO DČS

PLÁNOVANÉ INVESTICE (NEJÍ SOUČÁSTÍ TĚTO PD):

- PLÁNOVANÝ VODOVOD

STÁVAJÍCÍ INŽENÝRSKÉ SÍTĚ:

- STÁVAJÍCÍ VODOVOD
- STÁVAJÍCÍ KANALIZACE A VÝUSTNÍ OBJEKT
- STÁVAJÍCÍ EL. VEDENÍ VN - NADZEMNÍ
- STÁVAJÍCÍ EL. VEDENÍ NN - NADZEMNÍ
- STÁVAJÍCÍ EL. VEDENÍ NN - PODZEMNÍ
- STÁVAJÍCÍ SĎĚLOVACÍ KABELOVÉ VEDENÍ - NADZEMNÍ
- STÁVAJÍCÍ SĎĚLOVACÍ KABELOVÉ VEDENÍ - PODZEMNÍ
- STÁVAJÍCÍ STL PLYNOVOD
- ZÁPLAVOVÉ ÚZEMÍ 100-LÉTĚ VODY
- AKTIVNÍ ZÓNA ZÁPLAVOVÉHO ÚZEMÍ 100-LÉTĚ VODY

LEGENDA OCHRANNÝCH PÁSEM:

- OCHRANNÉ PÁSMO LESNÍHO POZEMKU

POZNÁMKY:

- VŠECHY SYSTÉMY: BPA, SOLIČNÍKOVÝ SYSTÉM, JISK
- VODNÍ TOKY SPRÁVĚLE PODLE MORAVY, S.P.
- VŠECHY INŽENÝRSKÉ SÍTĚ SOU ZAPŘESLEBY POLOZE OŘIENĚNÍ III
- STAV KANALIZACE JE ZAROVNĚNA POLOZE OŘIENĚNÍ III
- STAV KABELOVÉHO VEDENÍ JE ZAROVNĚNA POLOZE OŘIENĚNÍ III
- ODKVĚV STUKA NEBO ZAPŘESLEBY PŘI KONTAKTĚ SÍTI S KEDYTLIVÝM NEVÝKOSTEM.



Zodpovědný projektant: Vypracoval:		Technická kontrola:	RECPROJEKT s.r.o. Fábričkova 404, Pardubice IČ 260 14 937, tel. 776 706 092 www.recprojekt.cz
Kraj: Pardubický	Obec: Bělá u Jevíčka	Investor: Obec Bělá u Jevíčka, Bělá u Jevíčka 7, 519 43 Jevíčko	
BĚLÁ U JEVÍČKA ČOV A SPLAŠKOVÁ KANALIZACE SO 2 - SPLAŠKOVÁ TLAKOVÁ KANALIZACE			
Situace inženýrských sítí č.5		Stupeň: DÚR	Daturn: 03/2020
		Formát: A4	Zakázka číslo: 906.P2.19
		Měřítko: 1:500	Č. přílohy: D.2.1.5

