

MAXIMA pojišťovna, a.s.

se sídlem Italská 1583/24, 120 00 Praha 2, Česká republika

IČ: 613 28 464

právnícká osoba zapsaná v obchodním rejstříku, vedeném Městským soudem v Praze, oddíl B, vložka 3314

zastoupená na základě zmocnění níže podepsanou osobou

(dále jen „**pojistitel**“)

a

Město Ústí nad Orlicí

se sídlem Sychrova 16, Ústí nad Orlicí, PSČ 562 24

IČ: 002 79 676

zastoupená na základě zmocnění níže podepsanou osobou

(dále jen „**pojistník**“)

Dodatek č. 1

k pojistné smlouvě č.

300 26 00002

Dodatek uvádí plné znění pojistné smlouvy platné od data účinnosti tohoto dodatku

Tímto dodatkem č.1 se v bobě č. 2.4 pojištění strojů a elektroniky nově pod položkou č. 81 pojišťuje stroj BUCHER CityCat VS20, typ CC21, var. DD34223H, výr.číslo TEBC30CR2SNV01401, pojistná částka 3 333 000 Kč.

1. ÚVODNÍ USTANOVENÍ

1.1. Pojistník sjednává tuto pojistnou smlouvu ve svůj prospěch, tzn. je zároveň pojištěným a na pojistné nebezpečí pojištěného, který je osobou odlišnou od pojistníka.

Spolupojištěnými touto pojistnou smlouvou jsou:

- Centrum sociální péče města Ústí nad Orlicí, IČ 708 57 156,
- Domov důchodců Ústí nad Orlicí, IČ 707 57 130,
- Dům dětí a mládeže DUHA Ústí nad Orlicí, 17. listopadu 1020, IČ 725 54 291,
- Kabelová televize Ústí nad Orlicí, spol. s r. o., IČ 474 71 581,
- KLUBCENTRUM v Ústí nad Orlicí, IČ 004 85 195,
- Mateřská škola KLUBÍČKO Ústí nad Orlicí, Dělnická 67, IČ 750 17 318,
- Mateřská škola Lentilka, Ústí nad Orlicí, Heranova 1348, IČ 750 17 393,
- Mateřská škola Jasánek, Ústí nad Orlicí, Nerudova 136, IČ 750 17 555,
- Mateřská škola Ústí nad Orlicí Černovír 96, IČ 750 17 717,
- Mateřská škola Pastelka Ústí nad Orlicí, Knapovec 8, IČ 750 17 636,
- Mateřská škola Ústí nad Orlicí, Na Výsluní 200, IČ 750 17 237,
- Mateřská škola Ústí nad Orlicí, Pod Lesem 290, IČ 750 17 474,
- Mateřská škola Ústí nad Orlicí, Sokolská 165, IČ 750 18 284,
- Město Ústí nad Orlicí, IČ 002 79 676,
- Městská knihovna Ústí nad Orlicí, IČ 682 12 691,
- Městské muzeum v Ústí nad Orlicí, IČ 004 86 329,
- Školní jídelna Ústí nad Orlicí, Smetanova 43, IČ 750 18 682,
- TEPVOS, spol. s r.o., IČ 259 45 793,
- Základní škola Ústí nad Orlicí, Bratří Čapků 1332, IČ 750 18 446,
- Základní škola Ústí nad Orlicí, Komenského 11, IČ 750 18 365,
- Základní škola Ústí nad Orlicí, Školní 75, IČ 750 18 608,
- Základní škola Ústí nad Orlicí, Třebovská 147, IČ 750 18 527,
- Základní umělecká škola Jaroslava Kociána, IČ 750 85 142.

1.2. Předmět činnosti

Předmět činnosti pojištěných ke dni uzavření této smlouvy je vymezen v dokumentech opravňujících je k provádění činnosti platných ke dni uzavření této pojistné smlouvy.

1.3. Pojistník pověřil pojišťovacího makléře RENOMIA, a. s., se sídlem Holandská 8, 639 00 Brno, IČO: 48391301, vedením (řízením) a zpracováním jeho pojistného zájmu. Obchodní styk, který se bude týkat této pojistné smlouvy, bude prováděn výhradně prostřednictvím tohoto makléře.

1.4. Pro pojištění sjednané touto smlouvou platí občanský zákoník a ostatní obecně závazné právní předpisy v platném znění, ustanovení pojistné smlouvy a následující pojistné podmínky:
VPP 300-2 – Všeobecné pojistné podmínky pro pojištění majetku a odpovědnosti podnikatelů
a dále:

ZPP 310-2 – Zvláštní pojistné podmínky pro živelní pojištění

ZPP 330-2 – Zvláštní pojistné podmínky pro pojištění odcizení

ZPP 350-2 – Zvláštní pojistné podmínky pro pojištění skla

ZPP 360-2 – Zvláštní pojistné podmínky pro pojištění strojů a elektronických zařízení

DPP 380-2 – Doplňkové pojistné podmínky pro pojištění přerušení provozu

ZPP 650-2 – Zvláštní pojistné podmínky pro pojištění odpovědnosti za újmu
ZPP 370-2 – Zvláštní pojistné podmínky pro pojištění věcí během silniční dopravy
Doložky pro pojištění podnikatelů 02/2024
Doložka pro pojištění odpovědnosti zastupitelů obce,
Doložka poskytovatele sociálních služeb,
Doložka odpovědnosti jednotky sboru dobrovolných hasičů,
Doložka pro výkon veřejné služby
Vznikne-li rozpor mezi smluvním ujednáním smlouvy, pojistnými podmínkami a občanským zákoníkem (OZ), platí úprava příslušné problematiky v tomto pořadí – smluvní ujednání a sjednané doložky smlouvy, doplňkové pojistné podmínky, zvláštní pojistné podmínky (ZPP), VPP, OZ.

1.5. Datum účinnosti toho dodatku: 26.2.2026

1.6. Počátek pojištění: 01.01.2026

Pojištění podle této pojistné smlouvy je sjednáno na dobu neurčitou s pojistným obdobím jednoho roku.

Pojistná doba je doba účinnosti pojistné smlouvy.

Ujednává se, že výpovědní lhůta na vypovězení této pojistné smlouvy ze strany obou smluvních stran činí 6 měsíců.

2. POJIŠTĚNÍ MAJETKU

2.1 ŽIVELNÍ POJIŠTĚNÍ

Pojištění se řídí zvláštními pojistnými podmínkami pro živelní pojištění ZPP 310-2.

2.1.1 Rozsah pojištění, Předmět pojištění, pojistné částky a spoluúčasti pro předmět

Odchylně od ZPP 310-2 se pro všechny v tomto oddíle uvedené předměty pojištění ujednává následující **rozsah pojištění**:

Sdružený živel =

1. Pojištění se vztahuje na poškození nebo zničení pojištěné věci:
 - a) požárním nebezpečím, tj.: i) požárem a jeho průvodními jevy, ii) výbuchem, iii) přímým úderem blesku, iv) nárazem nebo zřícením letadla, jeho částí nebo jeho nákladu, v) aerodynamickým třeskem při přeletu nadzvukového letadla,
 - b) nárazem nebo pádem, tj. nárazem dopravního prostředku (vyjma letadel), jeho částí nebo jeho nákladu do pojištěné věci, pádem stromů, stožárů nebo jiných věcí, nejsou-li součástí poškozené věci nebo nejsou-li součástí téhož souboru jako poškozená věc,
 - c) kouřem, tj. působením kouře, který v důsledku náhlé a nahodilé události unikl z technického zařízení v místě pojištění. Pojištění se nevztahuje na škody vzniklé dlouhodobým působením kouře unikajícího v důsledku poškozeného nebo nedokonale fungujícího odtahového zařízení. Pojištění se rovněž nevztahuje na škody vzniklé působením agresivních plynů.
2. Poškození nebo zničení pojištěné věci:
 - a) povodní nebo záplavou,
 - b) vichřicí nebo krupobitím,

- c) sesuvem, tj. sesouváním půdy, zřícením skal nebo zemin, sesouváním nebo zřícením lavin,
- d) zemětřesením,
- e) tíhou sněhu nebo námrazy, toto pojištění se sjednává pouze pro škody na pojištěných budovách,
- f) vodovodním nebezpečím, tj. kapalinou unikající z vodovodních zařízení a médiem vytékající v důsledku náhlého a nahodilého poškození nebo poruchy hasicích zařízení. Jde-li o pojištění budovy, pojištění se dále vztahuje na poškození nebo zničení:
 - i) potrubí nebo topných těles vodovodních zařízení včetně armatur, došlo-li k němu přetlakem nebo zamrznutím kapaliny v nich,
 - ii) kotlů, nádrží a výměňkových stanic vytápěcích systémů, došlo-li k němu zamrznutím kapaliny v nich.

Místo pojištění: A) území města Ústí nad Orlicí						
Poř. číslo	Předmět pojištění	Pojistná částka- agregovaná ¹⁰⁾ Kč	Spoluúčast ⁵⁾ Kč	Pojištění se sjednává na cenu ^{*) 1)}	MRLP ³⁾	MRLP ³⁾ (Kč)
					První riziko ²⁾ Kč	
1.	Stavby – soubor vlastních a cizích budov a ostatních staveb – ČOV (včetně elektroinstalací a strojních technologií) vč. mostů a mostků, oplocení, soch, pomníků, památníků, pamětních desek a obdobných předmětů, stavebních součástí, inženýrských sítí, veřejného osvětlení, světelné signalizace, zpevněných ploch, chodníků, komínů, stožárů,	6 257 537 699	požární nebezpečí, náraz nebo pád, kouř, povodeň, záplava, zemětřesením 10 000; vichřici nebo krupobitím, sesuvem, tíhou sněhu nebo námrazy, vodovodní nebezpečí 10 000	*)	nesjednává se	nesjednává se

	dopravního značení veřejných prostranství (např. Kociánka), pozemkových úprav, komunikací, kamerových systémů, poeziomatu, apod.					
2.	Věci hmotné movité – soubor vlastních a cizích movitých zařízení a vybavení – strojů, přístrojů, zařízení a ostatního inventáře, vč. DHIM, data a software pro mobilní navigační systém apod.	534 248 486	10 000	*)	nesjednává se	nesjednává se
3.	Zásoby – soubor zásob a cizích předmětů převzatých (cizí zásoby)	nesjednává se	10 000	*)	1 500 000	nesjednává se
4.	Soubor věcí umělecké, historické nebo sběratelské hodnoty – soubor sbírkových předmětů vlastních a cizích vlastněných či spravovaných Městským muzeem Ústí nad Orlicí	nesjednává se	10 000	*)	13 000 000	nesjednává se

5.	Vlastní věc umělecké, historické nebo sběratelské hodnoty – bronzová socha "Tichá Orlice"	625 000	10 000	*)	nesjednává se	nesjednává se
6.	Vlastní movité zařízení a vybavení – podium umístěné na náměstí	800 000	10 000	*)	nesjednává se	nesjednává se
7.	Dokumentace – soubor knih, CD disků a videokazet (knihovna)	nesjednává se	10 000	*)	2 500 000	nesjednává se
8.	Soubor vlastních a cizích finančních prostředků (tuzemské i cizozemské státovky, bankovky a oběžné mince v hotovosti, cenné papíry a cennosti)	nesjednává se	10 000	*)	2 000 000	nesjednává se
9.	Dokumentace – soubor písemností, plánů, obchodních knih, kartoték, výkresů, magnetických pásků a magnetických disků, ostatních nosičů dat a záznamů na nich	nesjednává se	10 000	*)	50 000	nesjednává se
10.	Náklady na demolici a odvoz sutí	nesjednává se	10 000	*)	50 000 000	nesjednává se
Poznámky: Ujednává se:						

Z pojištění nevzniká právo na plnění pojistitele za škody vzniklé na pojištěné věci během její přepravy jako nákladu.
 Předmětem pojištění pod poř. č. 2 jsou i mobilní elektronická zařízení.
 Pro předměty pojištění poř. č. 13, 14 se sjednává pro riziko povodeň spoluúcast 10 % min 20 000 Kč
 Předmět pojištění poř. č. 12 - Ujednáva, že se pojištění vztahuje i pro případ poškození nebo zničení pojištěné fotovoltaické elektrárny tíhou sněhu nebo námrazy.
 Ujednáva se, že pojištění se vztahuje i na pojistné události nastalé na území České republiky mimo místo pojištění s MRLP3) ve výši 5 000 000 Kč.

Místo pojištění: B) území Česká republika						
Poř. číslo	Předmět pojištění	Pojistná částka-agregovaná ¹⁰⁾ Kč	Spoluúcast ⁵⁾ Kč	Pojištění se sjednává na cenu ^{*)1)}	MRLP ³⁾	MRLP ³⁾ Kč
					První riziko ²⁾ Kč	
11.	vlastní ostatní stavba – výstavní a prezentační stánek, včetně příslušenství	258 400	10 000	*)	nesjednává se	nesjednává se
Poznámky: Ujednáva se: Z pojištění nevzniká právo na plnění pojistitele za škody vzniklé na pojištěné věci během její přepravy jako nákladu.						

Pojištění FVE						
Místo pojištění: C) parcely č. 1164 a 1176 k.ú. Ústí nad Orlicí						
Poř. číslo	Předmět pojištění	Pojistná částka-agregovaná ¹⁰⁾ Kč	Spoluúcast ⁵⁾ Kč	Pojištění se sjednává na cenu ^{*)1)}	MRLP ³⁾	MRLP ³⁾ Kč
					První riziko ²⁾ Kč	
12.	soubor ostatních staveb – fotovoltaická elektrárna	63 446 794	10 000	*)	nesjednává se	nesjednává se
Poznámky: Ujednáva se: Z pojištění nevzniká právo na plnění pojistitele za škody vzniklé na pojištěné věci během její přepravy jako nákladu. Ujednáva, že se pojištění vztahuje i pro případ poškození nebo zničení pojištěné fotovoltaické elektrárny tíhou sněhu nebo námrazy.						

Místo pojištění A) území města Ústí nad Orlicí						
Poř. číslo	Předmět pojištění	Pojistná částka-agregovaná ¹⁰⁾ KČ	Spoluúčast ⁵⁾ KČ	Pojištění se sjednává na cenu ^{*)1)}	MRLP ³⁾	MRLP ³⁾ KČ
					První riziko ²⁾ KČ	
13.	soubor vlastních movitých zařízení a vybavení, cizích předmětů užívaných a cizích předmětů převzatých – parkovací automaty	1 560 000	povodeň, záplava 10 %, min. 20 000 KČ, ostatní pojistná nebezpečí 10 000 KČ	*)	nesjednává se	nesjednává se
14.	soubor vlastních a cizích finančních prostředků v parkovacích automatech	nesjednává se	povodeň, záplava 10 %, min. 20 000 KČ, ostatní pojistná nebezpečí 10 000 KČ	*)	165 000	nesjednává se
Poznámky Ujednává se: Z pojištění nevzniká právo na plnění pojistitele za škody vzniklé na pojištěné věci během její přepravy jako nákladu. Hodnota jednoho parkovacího automatu činí 120 000 KČ a jedná se celkem o 13 kusů.						

Místo pojištění: B) Česká republika						
Poř. číslo	Předmět pojištění	Pojistná částka-agregovaná ¹⁰⁾ KČ	Spoluúčast ⁵⁾ KČ	Pojištění se sjednává na cenu ^{*)1)}	MRLP ³⁾	MRLP ³⁾ KČ
					První riziko ²⁾ KČ	
15.	elektrokoloběžka	15 000	1 000	*)	nesjednává se	nesjednává se
Poznámky: Ujednává se: Z pojištění nevzniká právo na plnění pojistitele za škody vzniklé na pojištěné věci během její přepravy jako nákladu.						

2.1.2 Doložky

2.1.2.1 Pojištění souboru věcí

Bylo-li sjednáno pojištění souboru věcí (dále jen „soubor“), vztahuje se pojištění na všechny věci, které k souboru náleží při vzniku pojistné události. Ujednání o pojistné částce nebo limitu pojistného plnění, pojistné hodnotě a podpojištění se vztahují na celý soubor.

2.1.2.2 Definice jedné pojistné události pro pojistná nebezpečí povodeň, záplava, vichřice, krupobití

Ujednává se, že škody způsobené pojistnými nebezpečími povodeň nebo záplava, nastalé z jedné příčiny během 72 hodin, se považují za jednu pojistnou událost.

Dále se ujednává, že za jednu pojistnou událost se považují škody, způsobené pojistnými nebezpečími vichřice nebo krupobití nastalé z jedné příčiny během 48 hodin.

Tato definice pojistné události se netýká pojištění přerušení nebo omezení provozu. V případě vzniku takové jedné pojistné události na více místech pojištění se od celkové výše pojistného plnění za pojistnou událost odečítá pouze ta spoluúčást, která je nejvyšší ze všech spoluúčastí sjednaných a následně vypočtených pro jednotlivá místa pojištění postížená touto pojistnou událostí.

2.1.2.3 Uložení zásob a věcí převzatých

Ujednává se, že zásoby a věci převzaté pojištěné proti pojistným nebezpečím povodeň nebo záplava nebo vodovodní nebezpečí, umístěné v podlažích, kde je podlaha pod úrovní okolního terénu nebo v jeho úrovni, je pojištěný povinen uložit na pevný podklad o výšce min. 14 cm nad úrovní podlahy.

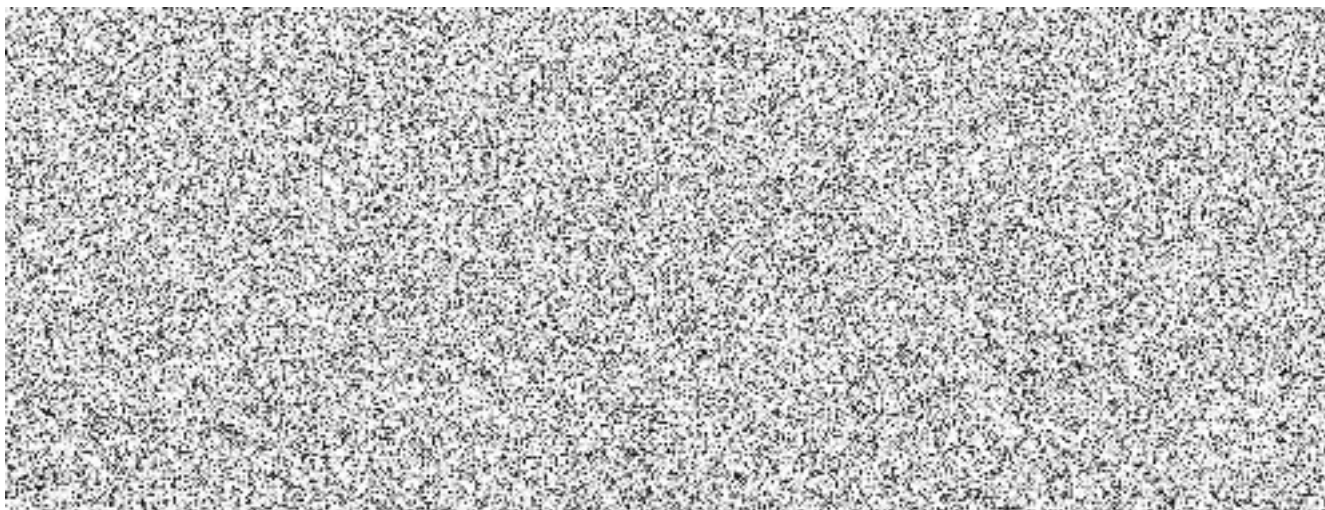
2.1.2.4 Aktivní hromosvod

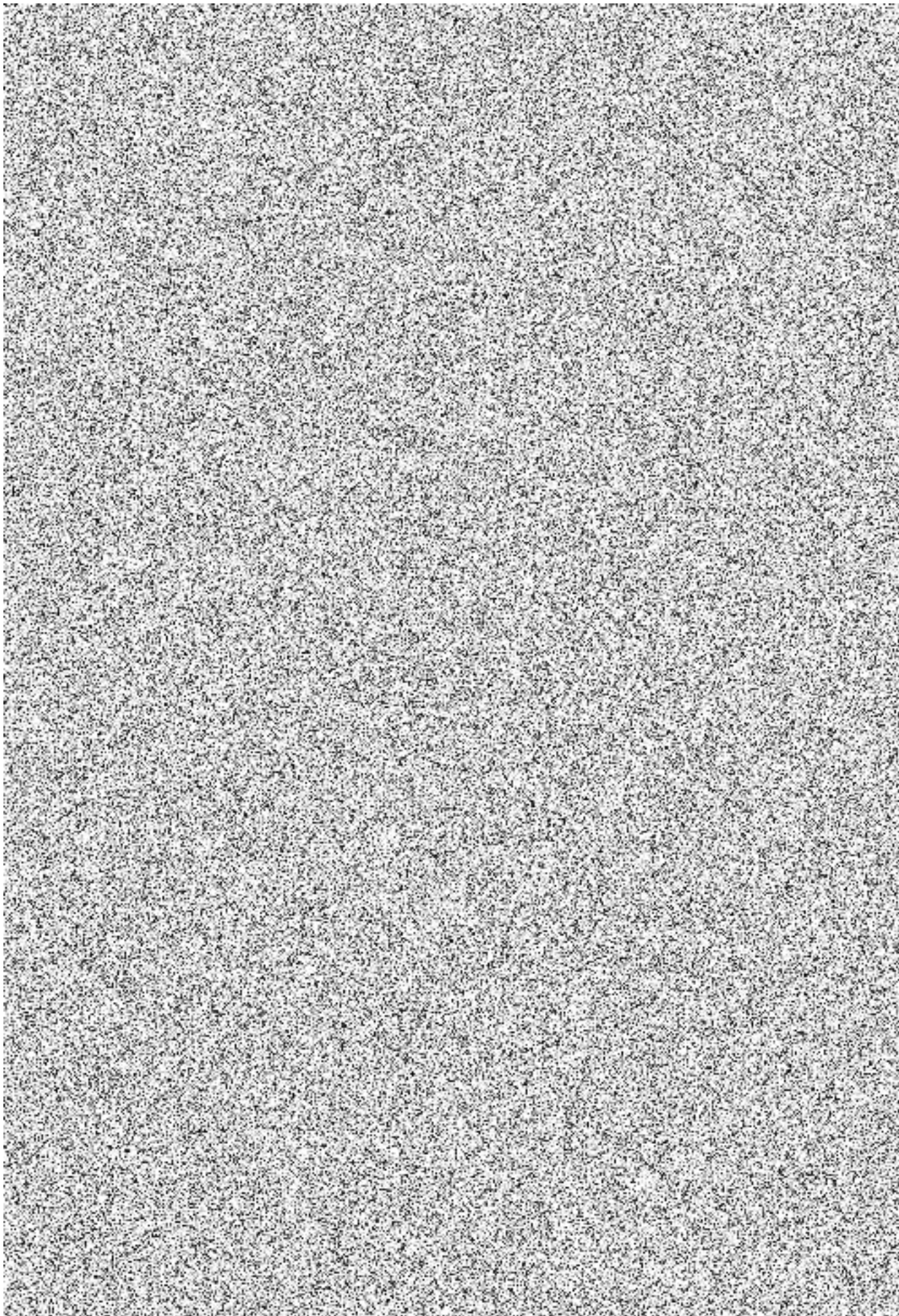
V případě poškození nebo zničení pojištěné věci, k němuž došlo úderem blesku (přímým nebo nepřímým), poskytne pojistitel pojistné plnění do výše sjednané pojistné částky pro požární nebezpečí pouze v případě, že instalovaná ochrana před bleskem splňuje soubor norem ČSN EN 62305.

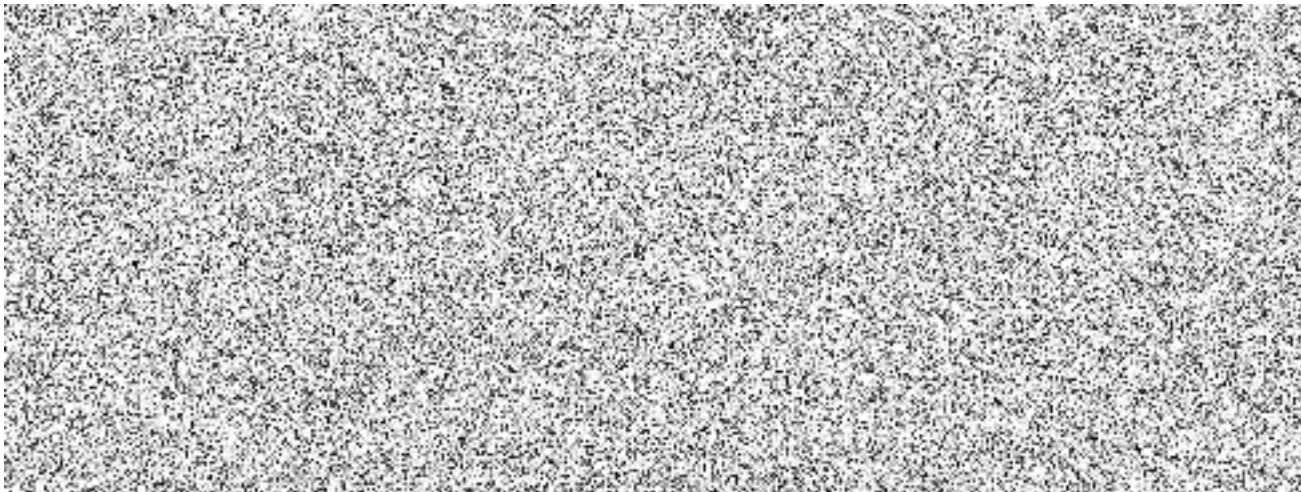
V případě, že tato podmínka není splněna z důvodu instalace pouze tzv. aktivního hromosvodu (bleskosvodu) na principu ESE (Early Streamer Emission), pojistitel sníží pojistné plnění v závislosti na tom, v jaké míře mělo nesplnění této podmínky vliv na vznik a rozsah škodní události.

V případě, že instalovaná ochrana před bleskem nesplňuje soubor norem ČSN EN 62305 z jiných než výše uvedených důvodů, pojistitel neposkytne pojistné plnění.

2.1.3 Zvláštní ujednání







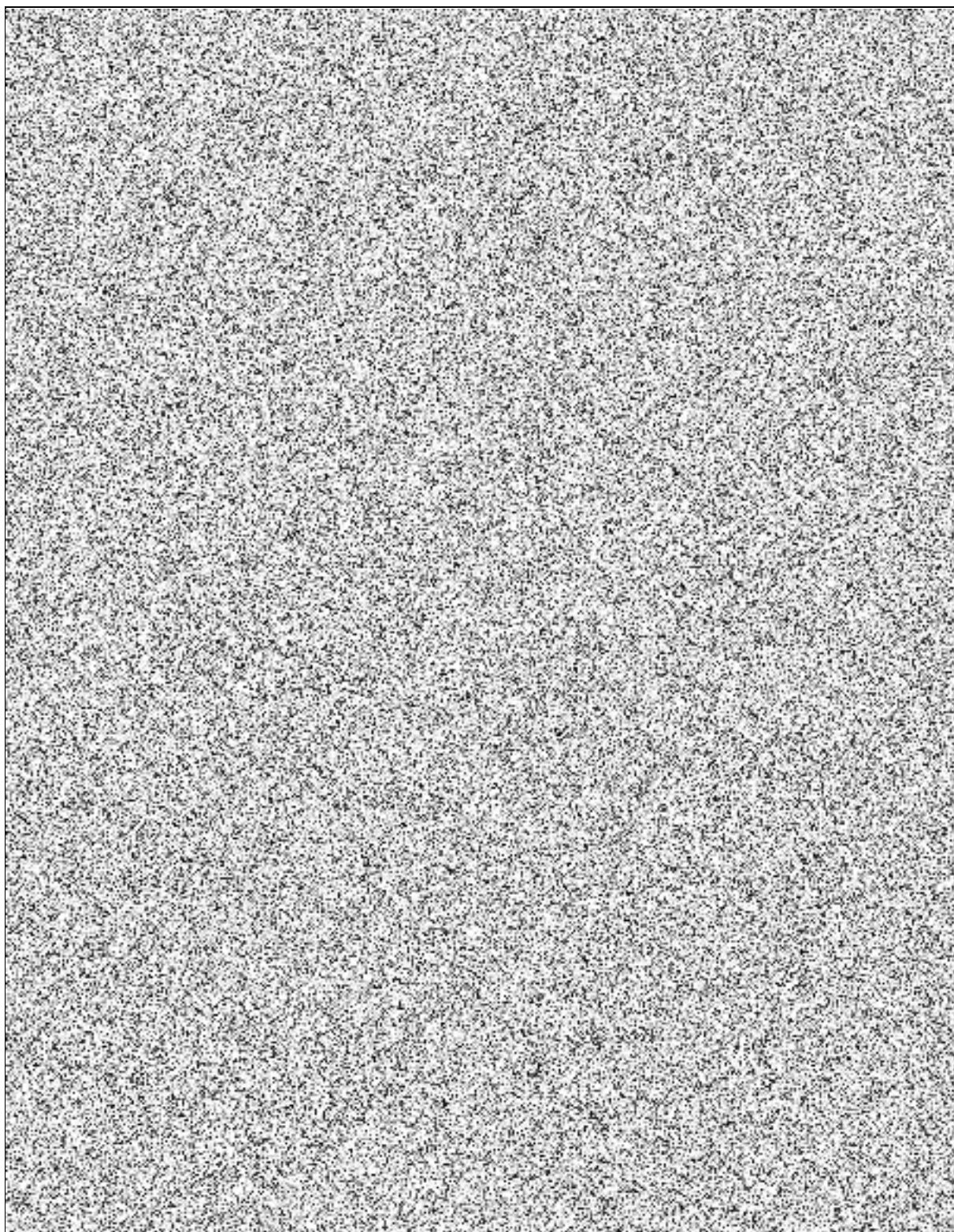
2.2 POJIŠTĚNÍ ODCIZENÍ

Pojištění se řídí Zvláštními pojistnými podmínkami pro pojištění odcizení ZPP 330-2.
Pojištění se sjednává na první riziko.

2.2.1 Předmět pojištění, limity plnění

Místo pojištění: A) území města Ústí nad Orlicí						
Rozsah pojištění: pojištění pro případ odcizení (s výjimkou loupeže přepravovaných peněz nebo cenin)						
Poř. číslo	Předmět pojištění	Pojistná částka-agregovaná ¹⁰⁾ Kč	Spoluúčast ⁵⁾ Kč	Pojištění se sjednává na cenu ^{*)1)}	MRLP ³⁾	MRLP ³⁾ Kč
					První riziko ²⁾ Kč	
16.	soubor vlastních a cizích movitých zařízení a vybavení - strojů, přístrojů, zařízení a ostatního inventáře vč. DHIM, stavebních součástí, příslušenství nemovitostí, kamerových systémů, veřejného osvětlení, světelné signalizace, poeziomatu, EZS, mechanických a zábranných systémů a schránek, vč. pomníků, památníků, soch,	nesjednává se	5 000	*)	5 000 000	nesjednává se

	bronzové sochy „Tichá Orlice“, pamětních desek, knih, CD disků a videokazet, písemností, plánů, obchodních knih, kartoték, výkresů, magnetických pásků a magnetických disků, ostatních nosičů dat a záznamů na nich apod.					
17.	vlastní movité zařízení a vybavení – podium umístěné na náměstí	nesjednává se	5 000	*)	800 000	nesjednává se
18.	soubor věcí umělecké, historické nebo sběratelské hodnoty – soubor sbírkových předmětů vlastních a cizích vlastněných či spravovaných Městským muzeem Ústí nad Orlicí	Nesjednává se	5 000	*)	1 000 000	nesjednává se
19.	soubor vlastních a cizích finančních prostředků (tuzemské i cizozemské státovky, bankovky a oběžné mince v hotovosti, cenné papíry a cennosti)	nesjednává se	5 000	*)	2 000 000	nesjednává se
20.	soubor vlastních a cizích stavebních součástí a příslušenství budov nebo ostatních staveb včetně EZS, mechanické zábranné systémy a schránky	nesjednává se	5 000	*)	1 000 000	nesjednává se



Místo pojištění: C) parcely č. 1164 a 1176 k.ú. Ústí nad Orlicí						
Rozsah pojištění: pojištění pro případ odcizení (s výjimkou loupeže přepravovaných peněz nebo cenin)						
Poř. číslo	Předmět pojištění	Pojistná částka- agregovaná ¹⁰⁾ Kč	Spoluúčas ⁵⁾ Kč	Pojištění se sjednává na cenu ^{*1)}	MRLP ³⁾	MRLP ³⁾ Kč
					První riziko ²⁾ Kč	
21.	soubor ostatních staveb – fotovoltaická elektrárna	63 446 794	10 000	*)	nesjednává se	nesjednává se

Místo pojištění: B) Česká republika						
Rozsah pojištění: pojištění pro případ odcizení (s výjimkou loupeže přepravovaných peněz nebo cenin)						
Poř. číslo	Předmět pojištění	Pojistná částka- agregovaná agregovaná ¹⁰⁾ Kč	Spoluúčas ⁵⁾ Kč	Pojištění se sjednává na cenu ^{*1)}	MRLP ³⁾	MRLP ³⁾ Kč
					První riziko ²⁾ Kč	
22.	vlastní ostatní stavba – výstavní a prezentační stánek, včetně příslušenství	nesjednává se	5 000	*)	258 400	nesjednává se
Poznámka: Ujednání způsobu zabezpečení: předmět pojištění č.22. -je konstrukčně upevněn k pevné překážce.						

Místo pojištění: A) území města Ústí nad Orlicí						
Rozsah pojištění: pojištění pro případ odcizení (s výjimkou loupeže přepravovaných peněz nebo cenin)						
Poř. číslo	Předmět pojištění	Pojistná částka- agregovaná ¹⁰⁾ Kč	Spoluúčas ⁵⁾ Kč	Pojištění se sjednává na cenu ^{*1)}	MRLP ³⁾	MRLP ³⁾ Kč
					První riziko ²⁾ Kč	
23.	soubor vlastních movitých zařízení a vybavení, cizích předmětů užívaných a cizích předmětů převzatých – parkovací automaty	nesjednává se	5 000	*)	240 000	nesjednává se

24.	soubor vlastních a cizích finančních prostředků v parkovacích automatech	nesjednává se	5 000	*)	30 000	nesjednává se

Místo pojištění: B) Česká republika						
Rozsah pojištění: pojištění pro případ odcizení (s výjimkou loupeže přepravovaných peněz nebo cenin)						
Poř. číslo	Předmět pojištění	Pojistná částka-agregovaná ¹⁰⁾ Kč	Spoluúčasť ⁵⁾ Kč	Pojištění se sjednává na cenu ^{*)1)}	MRLP ³⁾	MRLP ³⁾ (Kč)
					První riziko ²⁾ Kč	
25.	Elektrokoloběžka	15 000	1 000	*)	Nesjednává se	nesjednává se

Místo pojištění: A) území města Ústí nad Orlicí						
Rozsah pojištění: pojištění pro případ vandalismu						
Poř. číslo	Předmět pojištění	Pojistná částka-agregovaná ¹⁰⁾ Kč	Spoluúčasť ⁵⁾ Kč	Pojištění se sjednává na cenu ^{*)1)}	MRLP ³⁾	MRLP ³⁾ Kč
					První riziko ²⁾ Kč	
26.	soubor vlastních stavebních součástí a příslušenství	nesjednává se	5 000	*)	1 000 000	nesjednává se

	budov nebo ostatních staveb					
27.	soubor věcí umělecké, historické nebo sběratelské hodnoty – soubor sbírkových předmětů vlastních a cizích vlastněných či spravovaných Městským muzeem Ústí nad Orlicí	nesjednává se	5 000	*)	1 000 000	nesjednává se
28.	soubor vlastních movitých zařízení a vybavení a cizích předmětů užívaných – soubor vlastních a cizích věcí movitých, strojů, přístrojů, zařízení a ostatního inventáře vč. DHIM, stavebních součástí, příslušenství nemovitostí, EZS, poeziomatu, mechanických a zábranných systémů a schránek	nesjednává se	5 000	*)	500 000	nesjednává se
29.	soubor věcí umělecké, historické nebo sběratelské hodnoty vč. pomníků, památníků, soch, bronzové sochy „Tichá Orlice“, pamětních desek a obdobných předmětů					



Místo pojištění: A) území města Ústí nad Orlicí						
Rozsah pojištění: pojištění pro případ vandalismu						
Poř. číslo	Předmět pojištění	Pojistná částka-	Spoluúčasť ⁵⁾ Kč	Pojištění se	MRLP ³⁾	MRLP ³⁾ Kč

		agregovaná 10) Kč		sjednává na cenu *)1)	První riziko 2) Kč	
30.	soubor vlastních movitých zařízení a vybavení, cizích předmětů užívaných a cizích předmětů převzatých – parkovací automaty	nesjednává se	5 000	*)	120 000	nesjednává se

Místo pojištění: B) Česká republika						
Rozsah pojištění: pojištění pro případ vandalismu						
Poř. číslo	Předmět pojištění	Pojistná částka- agregovaná 10) Kč	Spoluúča st ⁵⁾ Kč	Pojištění se sjednává na cenu *)1)	MRLP ³⁾	MRLP ³⁾ Kč
					První riziko 2) Kč	
31.	Elektrokoloběžka výr.č.	15 000	1 000	*)	nesjednává se	nesjednává se

2.2.2 Zvláštní ujednání

Ujednává se dle doložky VND-01-20 Sprejerství a za škody působené úmyslným poškozením vnějšího obvodového pláště pojištěné budovy malbami, nástřiky nebo polepením, v souhrnu za všechny pojistné události nastalé v průběhu jednoho pojistného roku (resp. je-li pojištění sjednáno na dobu kratší než jeden pojistný rok, v průběhu trvání pojištění), je omezeno maximálním ročním limitem pojistného plnění ve výši 50 000 Kč. Od celkové výše pojistného plnění za každou pojistnou událost z tohoto pojištění se odečítá spoluúčast ve výši 1 000 Kč.

2.2.3 Odcizení peněz a cenností loupeží při jejich přepravě

Pojištění se sjednává na první riziko.

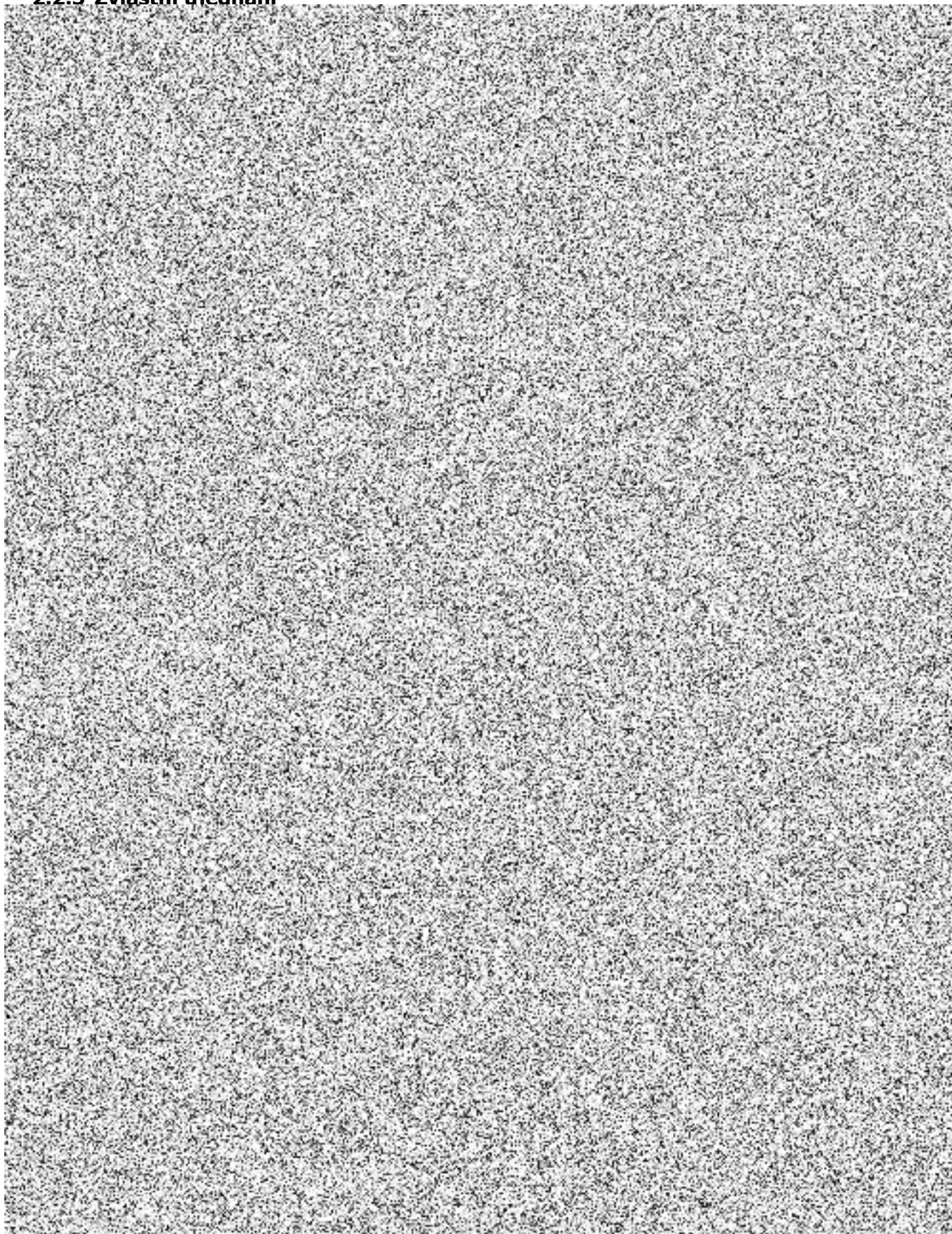
Místo pojištění: B) Česká republika						
Rozsah pojištění: pojištění pro případ odcizení – loupež přepravovaných peněz nebo cenin						
Poř. číslo	Předmět pojištění	Pojistná částka- agregovaná 10) Kč	Spoluúča st ⁵⁾ Kč	Pojištění se sjednává na cenu *)1)	MRLP ³⁾	MRLP ³⁾ Kč
					První riziko 2) Kč	
32.	peníze a ceniny přepravované pověřenou osobou	nesjednává se	5 000	*)	500 000	nesjednává se

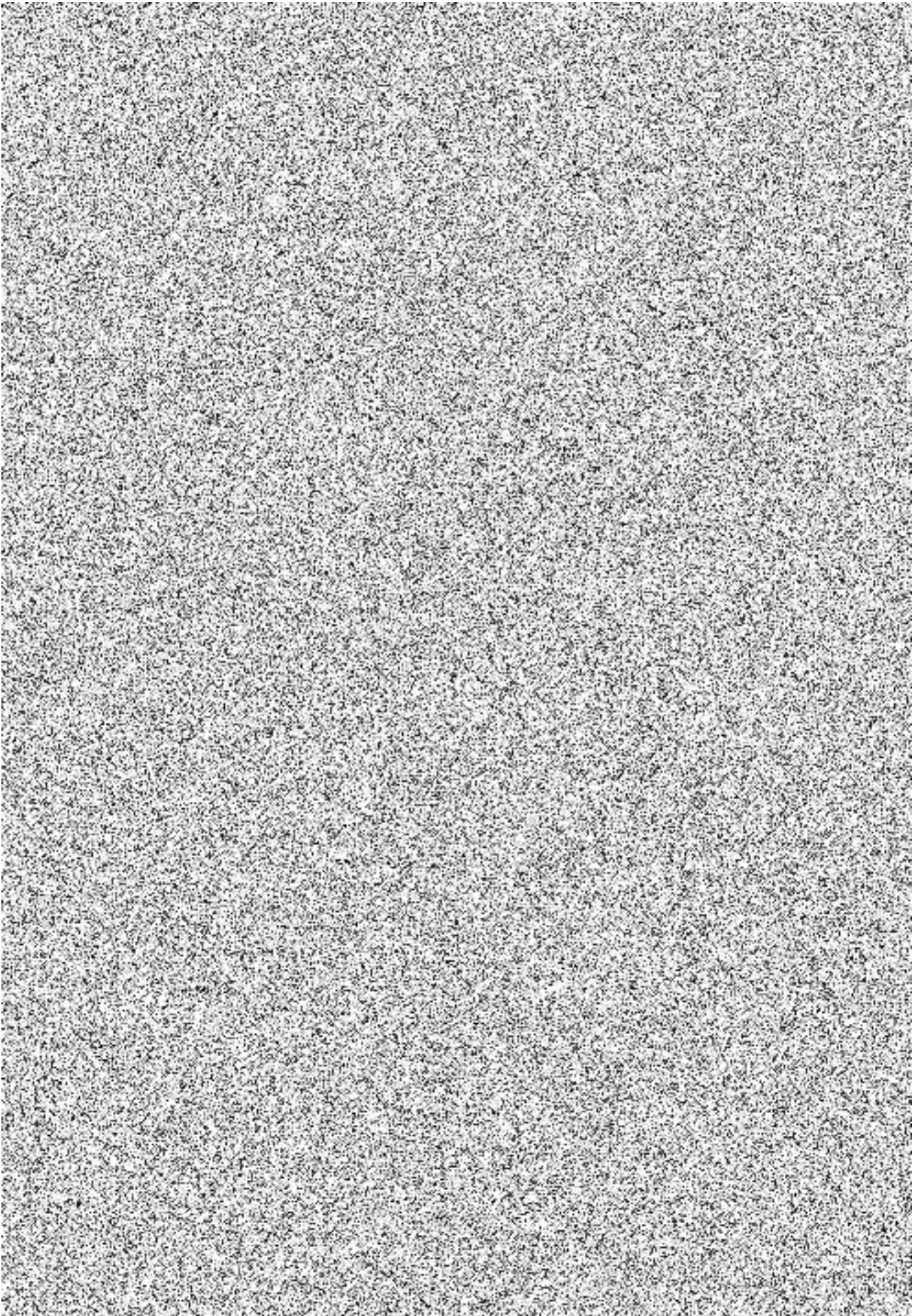
2.2.4 Doložky

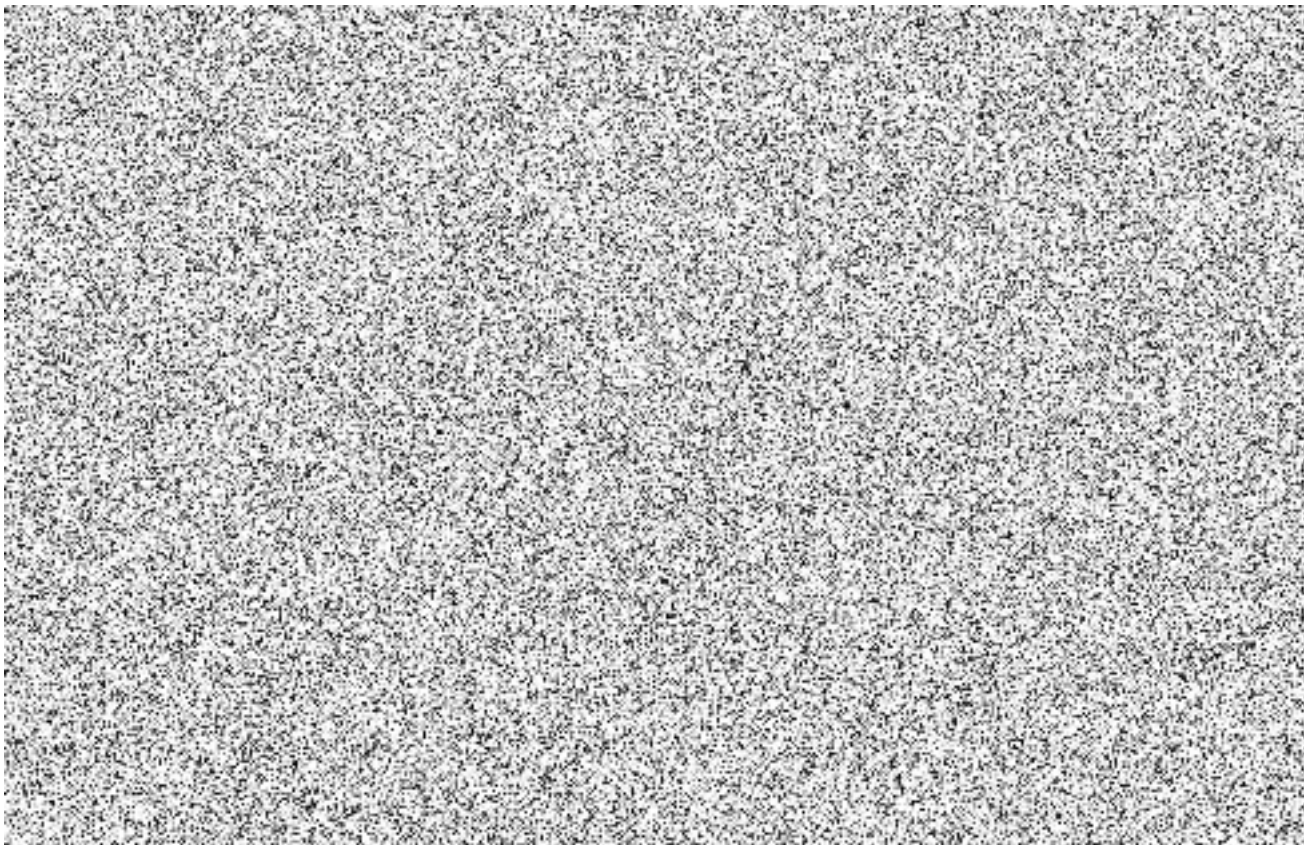
2.2.4.1 Pojištění souboru věcí

Bylo-li sjednáno pojištění souboru věcí (dále jen „soubor“), vztahuje se pojištění na všechny věci, které k souboru náleží při vzniku pojistné události. Ujednání o pojistné částce nebo limitu pojistného plnění, pojistné hodnotě a podpojištění se vztahují na celý soubor.

2.2.5 Zvláštní ujednání







2.3 POJIŠTĚNÍ SKLA

Pojištění se řídí Zvláštními pojistnými podmínkami pro pojištění skla ZPP 350-2.
Pojištění se sjednává na první riziko.

2.3.1 Předmět pojištění, pojistné částky a spoluúčasti

Místo pojištění: A) území města Ústí nad Orlicí						
Rozsah pojištění: pojištění skel						
Poř. číslo	Předmět pojištění	Pojistná částka-agregovaná ¹⁰⁾ Kč	Spoluúčast ⁵⁾ Kč	Pojištění se sjednává na cenu ^{*1)}	MRLP ³⁾	MRLP ³⁾ Kč
					První riziko ²⁾ Kč	
33.	soubor vlastních skel – jedná se o skla výlohová, skla vstupních dveří, či o skla speciální (např. zrcadla uvnitř budov)	nesjednává se	1 000	*)	200 000	nesjednává se

Bude-li pojištěné sklo rozbito v přímé souvislosti s odcizením věci pojištěné pro případ odcizení, neuplatní pojistitel spoluúčast sjednanou k pojištění skla.

2.3.2 Doložky

2.3.2.1 Pojištění souboru věcí

Bylo-li sjednáno pojištění souboru věcí (dále jen „soubor“), vztahuje se pojištění na všechny věci, které k souboru náleží při vzniku pojistné události. Ujednání o pojistné částce nebo limitu pojistného plnění, pojistné hodnotě a podpojištění se vztahují na celý soubor.

2.3.3 Zvláštní ujednání

2.3.3.1 Součásti skla

Ujednává se, že se pojištění vztahuje i na nalepené neodnímatelné snímače zabezpečovacích zařízení, nalepené fólie, nápisy, malby nebo jiné výzdoby, jsou-li součástí pojištěného skla.

2.3.3.2 Oprava

Ujednává se, že pojistitel poskytne nad rámec stanovené pojistné částky pojistné plnění i za náklady na nouzové zabezpečení výplně po rozbitém skle, a to včetně montáže a demontáže stavebních součástí nutné k provedení nouzového osazení okenních tabulí či opravy zasklení (např. ochranných mříží, markýz, uzávěrů oken apod.), maximálně však do výše 30 % pojistné částky.

2.3.3.3 Rozšíření krytí – vnější součásti

Ujednává se, že se pojištění vztahuje i na vnější osvětlení, světelné reklamy a světelné nápisy včetně Jejich elektrické instalace a nosné konstrukce.

2.4 POJIŠTĚNÍ STROJŮ A ELEKTRONICKÝCH ZAŘÍZENÍ

Pojištění se řídí Zvláštními pojistnými podmínkami pro pojištění strojů a elektronických zařízení ZPP 360-2.

Pojištění se sjednává pro pojistná nebezpečí uvedená v čl. 3, ZPP 360-2, vyjma pojistných nebezpečí uvedených v oddíle „Živelní pojištění“ této pojistné smlouvy (bod 2.1 této pojistné smlouvy) (dále jen **strojní pojištění**).

2.4.1 Předmět pojištění, limity plnění a spoluúčasti – strojní pojištění

Místo pojištění: C) parcely č.1164 k.ú. Ústí nad Orlicí					
Rozsah pojištění: strojní pojištění					
Poř. číslo	Předmět pojištění	Pojistná částka-agregovaná ¹⁰⁾ KČ	Spoluúčast ⁵⁾ KČ	Pojištění se sjednává na cenu ^{*)} ₁₎	MRLP ³⁾ KČ
34.	soubor ostatních staveb – fotovoltaická elektrárna	63 446 794	10 000	*)	nesjednává se

Místo pojištění: A) území města Ústí nad Orlicí					
Rozsah pojištění: strojní pojištění					
Poř. číslo	Předmět pojištění	Pojistná částka-agregovaná ¹⁰⁾ KČ	Spoluúčast ⁵⁾ KČ	Pojištění se sjednává na cenu ^{*)} ₁₎	MRLP ³⁾ KČ

35.	vlastní strojní zařízení – sekačka (nosič RoboGREEN,	1 291 000	10 000	*)	nesjednává se
36.	vlastní strojní zařízení – sekačka (SPIDER ILD 02 SG	519 900	10 000	*)	nesjednává se
37.	Vibrační válec NTC, typ	530 000	10 000	*)	nesjednává se
38.	Kolový bagr MECALAC 9MWR	2 500 000	10 000	*)	nesjednává se
39.	Traktorová sekačka ETESIA	520 000	10 000	*)	nesjednává se
40.	Komunální nosič nástaveb	1 200 000	10 000	*)	nesjednává se
41.	Traktor KIOTI TB110	500 000	10 000	*)	nesjednává se
42.	Komunální stroj BELOS	1 250 000	10 000	*)	nesjednává se
43.	Zametačí stroj DULEVO	4 000 000	10 000	*)	nesjednává se
44.	Mnibagr JCB 8018	650 000	10 000	*)	nesjednává se
45.	Bagr KOMATSU WB93R-2	3 000 000	10 000	*)	nesjednává se
46.	Traktorová sekačka ETESIA	520 000	10 000	*)	nesjednává se
47.	Multicar Fumo M 30 AL VIN:	1 403 500	10 000	*)	nesjednává se
48.	Multicar Fumo M 30 AL	1 415 000	10 000	*)	nesjednává se
49.	Multicar Fumo M 30 AL	1 459 773	10 000	*)	nesjednává se
50.	Multicar Fumo M 30 AL	1 411 000	10 000	*)	nesjednává se

51.	žací traktor JOHN DEERE	666 250	10 000	*)	nesjednává se
52.	Zametací stroj HAKO 1411,	3 000 000	10 000	*)	nesjednává se
81.	BUCHER CityCat VS20, typ	3 333 000	10 000	*)	nesjednává se

2.4.2 Doložky

2.4.2.1 Pojištění souboru věcí

Bylo-li sjednáno pojištění souboru věcí (dále jen „soubor“), vztahuje se pojištění na všechny věci, které k souboru náleží při vzniku pojistné události. Ujednání o pojistné částce nebo limitu pojistného plnění, pojistné hodnotě a podpojištění se vztahují na celý soubor.

V případě pojištění souboru se pojištění vztahuje pouze na stroje a elektronická zařízení, jejichž stáří nepřesáhlo v době vzniku škody 12 let, s výjimkou výtahů v bytových domech a kancelářských budovách, které jsou pojištěny do stáří 25 let.

Pro vyloučení pochybností se uvádí, že předměty pojištění uvedené v bodě 2.4.1. předmět pojištění, limity pojistného plnění a spoluúčasti – strojní pojištění jsou do pojištění zahrnuta bez ohledu na stáří předmětu, protože se nejedná o soubor věcí.

2.4.3 Zvláštní ujednání

2.4.3.1 Elektronické prvky a součástky (pro FVE)

Ujednává se, že se pojištění vztahuje i na jakékoli poškození či zničení elektronických prvků a součástek strojních zařízení, nosičů dat a záznamů na nich.

2.4.4 Předmět pojištění, limity plnění a spoluúčasti – pojištění elektronických zařízení

Místo pojištění: A) území města Ústí nad Orlicí					
Rozsah pojištění: pojištění elektronických zařízení					
Poř. číslo	Předmět pojištění	Pojistná částka-agregovaná ¹⁰⁾ Kč	Spoluúčast ⁵⁾ Kč	Pojištění se sjednává na cenu ^{*)} 1)	MRLP ³⁾ Kč
53.	soubor vlastních elektronických zařízení vč. příslušenství	nesjednává se	10 000	*)	10 000 000

2.4.5 Doložky

2.4.5.1 Pojištění souboru věcí

Bylo-li sjednáno pojištění souboru věcí (dále jen „soubor“), vztahuje se pojištění na všechny věci, které k souboru náleží při vzniku pojistné události. Ujednání o pojistné částce nebo limitu pojistného plnění, pojistné hodnotě a podpojištění se vztahují na celý soubor.

V případě pojištění souboru se pojištění vztahuje pouze na stroje a elektronická zařízení, jejichž stáří nepřesáhlo v době vzniku škody 12 let, s výjimkou výtahů v bytových domech a kancelářských budovách, které jsou pojištěny do stáří 25 let.

2.4.6 Zvláštní ujednání

2.4.6.1 Ujednává se, že z pojištění nevzniká právo na plnění pojistitele za škody vzniklé na pojištěném zařízení během jeho přepravy jako nákladu.

2.4.6.2 Ujednává se, že pojištění se vztahuje i na škodné události vzniklé na elektronickém zařízení starším 5 let.

2.4.6.3 Ujednává se, že se pojištění vztahuje i na data a software pro mobilní navigační systém (MNS).

2.4.6.4 Plnění pojistitele bez odečtu opotřebení

Zahrnuje-li pojištění i živelních rizik, pojistitel v případě poškození nebo zničení pojištěných věcí živelní událostí vyplatí náklad na znovupořízení věci nebo její části v době pojistné události sníženou o cenu případných zbytků bez odpočtu opotřebení.

2.4.6.5 Pojištění elektroniky

Pojištění se vztahuje na programové vybavení pojištěné věci (software), jestliže došlo k jeho zničení v souvislosti se zničením nebo poškozením pojištěné věci.

2.4.6.6 Omezení možnosti naturálního plnění

Pojistné plnění lze poskytnout pouze formou peněžité náhrady, nikoliv jako naturální plnění, pokud se obě smluvní strany nedohodnou jinak.

2.5 POJIŠTĚNÍ STROJNÍHO/ELEKTRONICKÉHO PŘERUŠENÍ PROVOZU

Pojištění se řídí Doplnkovými pojistnými podmínkami pro pojištění přerušení provozu DPP 380-2 a dalšími ujednáními uvedenými pro toto pojištění v pojistné smlouvě.

Ujednává se, že odchylně od bodu 1. čl. 2 DPP 380-2 se za věcnou škodu považuje poškození nebo zničení stroje, včetně příslušenství nebo elektroniky, včetně příslušenství, pojištěných dle ZPP 360-2 touto smlouvou a sloužících k provozu pojištěného.

2.5.1 Předmět pojištění, doba ručení, limity plnění a spoluúčasti

Místo pojištění: C) parcely č. 1164 a 1176 k.ú. Ústí nad Orlicí					
Rozsah pojištění: pojištění strojního/elektronického přerušení provozu FVE					
Poř. číslo	Předmět pojištění/ rozsah pojištění	Pojistná částka-agregovaná ¹⁰⁾ KČ	Spoluúčast ⁵⁾ KČ	Doba ručení ⁸⁾	MRLPPR ¹¹⁾ KČ
56.	Ušlý zisk a stále náklady	7 000 000	2 dny	6 měsíců	nesjednává se

2.5.2 Zvláštní ujednání

2.5.2.1 Ujednává se, že za věc sloužící provozu pojištěného se rozumí hmotná věc užívaná pojištěným (tj. zařízení FVE) k podnikatelské činnosti, která byla při sjednání pojištění v provozuschopném stavu a byla uvedena do provozu v souladu s platnými právními předpisy, požadavky výrobce a dále uvedenými převzatými evropskými normami včetně jejich budoucích změn a doplnění a byla zároveň pojištěna pojištěním strojů v rozsahu stejném nebo širším než v pojištění pro případ strojního přerušení provozu.

Pro fotovoltaické (FV) moduly pojištěné v rámci fotovoltaické elektrárny platí následující normy:

- pro FV moduly z krystalického křemíku ČSN EN 61215
- - pro FV moduly tenkovrstvé ČSN EN 61646
- - pro koncentrátory FV modulů a sestav ČSN EN 62108

Povinnosti pojistníka nebo pojištěného je předložit k použitým (instalovaným) FV modulům (panelům) příslušnou certifikaci shody s výše uvedenými technickými normami.

V případě, že v technologii fotovoltaické elektrárny budou použity jiné FV moduly, než jsou v této Doložce uvedeny, je povinností pojistníka nebo pojištěného předložit k těmto modulům příslušnou certifikaci shody s obdobným rozsahem a hodnotami dosahovaných parametrů jako u výše citovaných druhů FV modulů.

2.5.2.2 Pojistník stanovil pojistnou částku tak, aby odpovídala maximální části pojistné hodnoty s ohledem na sjednanou dobu ručení požadovanou pojistníkem a možné okamžiky vzniku věcné škody.

2.5.2.3 Rozsah pojištění (definice Finanční ztráty v důsledku přerušení/omezení provozu)

V případě škodní události nahradí pojistitel pojištěnému ušlý Hrubý zisk, tj. ztrátu na ušlém zisku (tj. zisk, který by pojištěný realizoval, kdyby ke přerušení/omezení provozu nedošlo) a stálé náklady (tj. náklady, které musí pojištěný vynakládat i během trvání přerušení/omezení provozu).

2.5.2.4 Stanovení pojistné částky

Pojistnou částku stanoví pojištěný na základě Hrubého zisku dosaženého v posledním ukončeném účetním období, které bezprostředně předcházelo uzavření smlouvy s řádným zohledněním veškerých očekávaných tržních trendů a specifických okolností podnikání pojištěného a poměru délky maximální doby ručení a délky tohoto účetního období.

2.5.2.5 Konec doby ručení

Doba ručení trvá po celou dobu, během níž je podnikatelská činnost pojištěného nepříznivě ovlivněna pojistnou událostí, tj. končí v okamžiku, od něhož již nevzniká finanční ztráta přerušením/omezením provozu, nejpozději však uplynutím maximální stanovené doby ručení.

2.5.2.6 Pojistné plnění

V případě pojistné události poskytne pojistitel pojištěnému plnění ve výši částky, která se vypočte jako součin míry hrubého zisku a rozdílu mezi obratem dosaženým v době ručení a standardním obratem.

2.6 POJIŠTĚNÍ VĚCÍ BĚHEM SILNIČNÍ DOPRAVY

Pojištění se řídí Zvláštními pojistnými podmínkami pro pojištění věcí během silniční dopravy ZPP 370-2.

Pojištění se sjednává na první riziko.

2.6.1 Předmět pojištění, pojistné částky a spoluúčasti

Místo pojištění: Evropa				
Rozsah pojištění: pojištění věcí během silniční přepravy dle ZPP 370-2, článek 3 Pojistná nebezpečí				
Poř. číslo	Předmět pojištění	Spoluúčast ⁵⁾ Kč	Pojištění se sjednává na cenu*)	Limit pojistného plnění První riziko ²⁾ (Kč)
54.	Prezentační stánek, včetně příslušenství, movité věci, zásoby, sekačky (pojištěné na strojní rizika)	1 000	*)	500 000
55.	soubor věcí mimořádné hodnoty	5 000	*)	500 000

2.6.2 Společná ujednání pro pojištění majetku a přerušení provozu

2.6.2.1. Automatické pojištění nového majetku

Ujednává se, že veškerý nový majetek, který pojištěný nabude v průběhu pojistného období, je automaticky zahrnut do pojištění. Zvýší-li se tím pojistná částka o méně než 15%, nebude pojistitel požadovat doplatek pojistného. Pojištěný je povinen oznámit navýšení pojistných částek, pokud dojde ke zvýšení hodnoty pojištěných věcí v průběhu pojistného období o více než 15 %. Pojistitel se zavazuje účtovat dodatečně pojistné vypočtené pojistnou sazbou použitou pro výpočet pojistného uvedeného v pojistné smlouvě.

2.6.2.2. Inflační doložka

Pojišťovna nebude namítat podpojištění, dojde-li v průběhu pojistného období k navýšení pojistných hodnot v důsledku inflace menší než 15 %.

2.6.2.3. Plnění pojistitele bez odpočtu opotřebení

Pokud je předmět pojištění pojištěn na novou cenu, pak v případě poškození, ztráty nebo zničení pojištěných věcí vyplatí pojistitel náklad na znovupořízení věci v době pojistné události sníženou o cenu případných zbytků bez odpočtu opotřebení.

2.6.2.4. Cizí věci užívané – plnění nových cenách

V případě cizích věcí užívaných pojištěným se ujednává, že v případě pojistné události pojistitel poskytne plnění v nové ceně.

2.6.2.5. Cizí věci užívané – automatické pojištění v případě přechodu vlastnictví na pojištěného

Ujednává se, že pojištěné cizí věci, které pojištěný užívá na základě leasingových, nájemních či jiných smluv, jsou v případě převodu do vlastnictví pojištěného automaticky pojištěny v rozsahu sjednané pojistné smlouvy.

2.6.2.6. Ujednává se, že mimo místa pojištění uvedená v pojistné smlouvě je místem pojištění všech předmětů pojištění území České republiky. Toto ujednání se vztahuje i na mobilní zařízení, které pojištěný zapůjčil na základě smlouvy obchodním partnerům na území ČR. Toto pojištění se sjednává na první riziko s limitem plnění 5 000 000 Kč.

2.6.2.7. V případě pojistné události na více pojištěných souborech (z téže příčiny) odečte pojistitel pouze jednu spoluúčast, a to nejvyšší sjednanou, pokud není pro klienta výhodnější odečtení spoluúčastí z jednotlivých předmětů pojištění, jichž se pojistná událost týká. Toto

se vztahuje také na případy, kdy pojistná událost nastane z téže příčiny na více místech pojištění.

- 2.6.2.8. Plnění z pojištění rizika záplavy a povodně není omezeno skutečností, že záplava a povodeň měla charakter záplavy a povodně opakující se alespoň či nejvýše s určitou časovou periodou/frekvencí (např. 20letá voda apod.). Definice rizika záplavy a povodně není na časové periodě/frekvenci závislé.
- 2.6.2.9. Ujednává se, že pojištění pro případ poškození nebo zničení pojištěné věci nárazem dopravního prostředku nebo jeho nákladu, pádem stromů, stožárů nebo jiných předmětů se vztahuje i na součásti poškozené věci nebo součásti téhož souboru jako poškozená věc.
- 2.6.2.10. Ujednává se, že škody způsobené riziky „záplava, povodeň“ a nastalé z jedné příčiny během 72 hodin se hodnotí jako jedna pojistná událost a z tohoto titulu se odečítá pouze jedna spoluúcast, pro riziko „vichřice a krupobití“ platí časová lhůta 48 hodin. Toto se vztahuje také na případy, kdy pojistná událost nastane z téže příčiny na více místech pojištění.
- 2.6.2.11. Pojištění „záplava, povodeň“ resp. „vodovodních škod“ se vztahuje i na škody způsobené zpětným vystoupením vody z kanalizačního potrubí.
- 2.6.2.12. Pro pojištění vodovodních škod se ujednává také krytí škod na vodovodních či kanalizačních potrubí a zařízeních připojených na potrubí (včetně nákladu na odstranění závady a škod na těchto zařízeních) způsobených přetlakem páry nebo kapaliny nebo zamrznutím vody ve vodovodním či kanalizačním potrubí a zařízeních připojených na potrubí.
- 2.6.2.13. Pojištění vodovodních škod se vztahuje i na škody způsobené vodou vytékající z klimatizačních zařízení, sprinklerových a samočinných hasících zařízení v důsledku poruchy tohoto zařízení
- 2.6.2.14. Pojištění zahrnuje i krytí nákladů na hašení, demolici, odvoz sutí, likvidaci zbytků a následků pojistné události včetně nákladů na dočasné přemístění majetku. Toto pojištění se sjednává na první riziko nebo s limitem plnění 50 000 000 Kč.
- 2.6.2.15. Pojištění souboru nedokončených investic pojištěného do věcí movitých a nemovitých (budovy, haly a stavby) se sjednává pro věci, ke kterým přešlo nebezpečí škody na pojištěného. Toto pojištění se sjednává na první riziko.
- 2.6.2.16. Úderem blesku se rozumí také škoda vzniklá úderem blesku bez viditelných destrukčních účinků na věci nebo na budově. Zkrat nebo přepětí v elektrorozvodné nebo komunikační síti, k němuž došlo v důsledku působení blesku na tato vedení je tímto také pojištěn. Limit plnění 1 000 000 Kč.
- 2.6.2.17. Ujednává se, že pojistitel poskytne plnění i v případě ztráty pojištěné věci v přímé souvislosti s pojistnou událostí pojištěnou touto pojistnou smlouvou.
- 2.6.2.18. Pojištění budov, hal a staveb (dále jen nemovitosti) se vztahuje také na škody vzniklé v důsledku pojištěných nebezpečí na nemovitostech na kterých jsou prováděny stavební úpravy, včetně těch, k nimž je třeba stavební povolení. Pojištění se vztahuje také na nemovitosti ve výstavbě anebo před kolaudací, pokud k těmto nemovitostem přešlo nebezpečí škody na pojištěného, jakož i na věcech v takové nemovitosti umístěných, a to za předpokladu, že ke škodě nedošlo bezprostředně v důsledku stavebně montážní činnosti.

3. POJIŠTĚNÍ ODPOVĚDNOSTI

3.1 POJIŠTĚNÍ OBECNÉ ODPOVĚDNOSTI

Pojištění se řídí Zvláštními pojistnými podmínkami pro pojištění odpovědnosti ZPP 650-2, Doložkou pro pojištění odpovědnosti zastupitelů obce, Doložkou poskytovatele sociálních služeb, Doložkou odpovědnosti jednotky sboru dobrovolných hasičů, Doložkou pro výkon veřejné služby.

Pojistnou událostí se rozumí vznik škody, za kterou pojištěný právně odpovídá a která nastala v průběhu trvání pojištění v důsledku jednání pojištěného nebo jiné skutečnosti v přímé souvislosti s podnikatelskou činností pojištěného, a to bez ohledu na to, kdy nastala příčina takové škody nebo kdy byl vznesen nárok na její náhradu.

Pojištění se nevztahuje na škodu způsobenou informací nebo radou dle §2950 občanského zákoníku.

Pojištění se vztahuje na povinnost nahradit újmu způsobenou v souvislosti s předmětem činnosti pojištěného vymezeného v čl. 1. bod 1.2.

Pokud činnost (některá z činností), na niž se vztahuje pojištění sjednané touto smlouvou, zahrnuje více oborů či podskupin (dále jen „obory“) – jako např. obory činnosti živnosti volné, vztahuje se pojištění pouze na ty obory, které jsou výslovně uvedeny v dokladu vymezujícím předmět činnosti pojištěného tvořícím přílohu této pojistné smlouvy (např. výpis z živnostenského či jiného veřejného rejstříku). Není-li takový doklad k pojistné smlouvě připojen, vztahuje se pojištění na ty obory, které má pojištěný uvedeny v příslušném rejstříku, registru nebo jiné veřejné evidenci ke dni sjednání pojištění.

Předpokladem plnění pojistitele je současné splnění následujících podmínek:

- a) újma byla způsobena v souvislosti s činností, která spadá do předmětu činnosti pojištěného vymezeného v čl. 1. bod 1.2,
- b) pojištěný je v době vzniku škodné události oprávněn k provozování příslušné činnosti na základě obecně závazných právních předpisů,
- c) odpovědnost za újmu způsobenou v souvislosti s příslušnou činností není z pojištění vyloučena touto pojistnou smlouvou, pojistnými podmínkami nebo zvláštními ujednáními vztahujícími se k pojištění.

3.1.1 Retroaktivní krytí

Sjednává se retroaktivní datum: 1.1.2014

Pojištění se nevztahuje na povinnost pojištěného poskytnout náhradu újmy v případě škodné události vzniklé v důsledku porušení povinnosti nebo jiné právní skutečnosti, která pojištěnému byla nebo s přihlédnutím ke všem okolnostem mohla být známa v době uzavření této pojistné smlouvy.

Pojistitel neposkytne plnění ze škodné události, u níž příčina škody nastala přede dnem počátku pojištění dle této pojistné smlouvy, pokud v souvislosti s takovou škodnou událostí bylo nebo mohlo být uplatněno právo na plnění z pojištění odpovědnosti sjednaného ve prospěch pojištěného na základě jiné pojistné smlouvy, bez ohledu na to, se kterým pojistitelem byla uzavřena.

3.1.2 Rozsah pojištění, limity plnění a spoluúčasti

Rozsah pojištění: Pojištění odpovědnosti za újmu					
Poř. číslo	Pojištěné nebezpečí	Limit pojistného plnění ⁶⁾ Kč	Sublimit pojistného plnění ⁷⁾ Kč	Spoluúčast ⁵⁾ Kč	Územní rozsah pojištění
57.	Újma způsobená jiné osobě ve smyslu bodu 1. čl. 2, ZPP 650-2	50 000 000	nesjednává se	5 000; odpovědnost z provozu školského zařízení, školní jídelny 1 000	Česká republika
58.	Újma na věcech převzatých	nesjednává se	5 000 000	5 000	Česká republika
59.	Újma na věcech užívaných				Česká republika
60.	Náhrada nákladů vynaložených zdravotní pojišťovnou na zdravotní péči a regresní náhrada dávek nemocenského pojištění vyplacených orgánem nemocenského pojištění	nesjednává se	50 000 000	5 000	Česká republika
61.	Křížová odpovědnost	nesjednává se	50 000 000	5 000	Česká republika
62.	Újma způsobená vadou výrobku a vadou práce Pro pojištění tohoto pojistného nebezpečí se ruší výluka dle článku 5, odstavce 1. bodu a) ZPP 650-2	nesjednává se	5 000 000	5 000	Česká republika
63.	ODP-10-20 Provoz pracovních strojů	nesjednává se	500 000	5 000	Česká republika
64.	Neoprávněný zásah pojištěného do práva na ochranu osobnosti	nesjednává se	200 000	5 000	Česká republika
65.	Odpovědnost za tzv. čistou finanční újmu Odpovědnost za škodu či újmu vzniklou spojením, smísením vadného výrobku s jinou věcí a za škodu či	nesjednává se	1 000 000	5 000	Česká republika

	<p>újmou vzniklou dalším zpracováním nebo opracováním vadného výrobku</p> <p>Odpovědnost za škodu či újmu vzniklou v důsledku závadností věcí, které byly vyrobeny nebo zpracovány pomocí vadného stroje dodaného, montovaného nebo udržovaného pojištěným, s výjimkou škody či újmy způsobené konečnému uživateli vlastnostmi takto vzniklé věci</p> <p>Odpovědnost za náklady související s odstraněním, demontáží, vyjmutím nebo uvolněním vadného výrobku a náklady související s montáží, připevněním nebo osazením bezvadného výrobku</p>				
66.	Škoda či újma vzniklá při výkonu veřejné moci v rámci samostatné i přenesené působnosti obce včetně vzniklé nemajetkové újmy dle zákona 82/1998 Sb.	nesjednává se	50 000 000	5 000	Česká republika
67.	Odpovědnost za škody způsobené Městskou policií včetně donucovacích prostředků, střelné zbraně a služebního psa	nesjednává se	15 000 000	5 000	Česká republika
68.	Újma způsobená při výkonu veřejné služby dle zákona č. 111/2006 Sb.	nesjednává se	2 000 000	5 000	Česká republika
69.	Odpovědnost poskytovatele sociální péče na základě zákona č. 108/2006 Sb.	nesjednává se	15 000 000	5 000	Česká republika
70.	Odpovědnost členů zastupitelstva (orgánů) za jinou než čistou finanční škodu	nesjednává se	1 000 000	5 000	Česká republika
71.	Ručení vlastníků pozemních komunikací za správce pozemní komunikace,	nesjednává se	50 000 000	5 000	Česká republika
72.	ODP-04-20 Újma na věcech odložených a	nesjednává se	15 000 000	500	Česká republika

	vnesených, včetně věcí žáků v šatnách				
73.	ODP-02-20 – Újma na věcech zaměstnanců	nesjednává se	1 000 000	500	Česká republika
74.	Pojištění odpovědnosti za újmu v souvislosti s provozem kulturních zařízení	nesjednává se	15 000 000	5 000	Česká republika
75.	Pojištění odpovědnosti za újmu v souvislosti s provozem sportovišť, bazénů, lyžařských vleků a dalších volnočasových aktivit	nesjednává se	15 000 000	5 000	Česká republika
76.	Pojištění odpovědnosti za újmu v souvislosti se Zákonem č. 359/1999 Sb. o sociálně-právní ochraně dětí	nesjednává se	15 000 000	5 000	Česká republika
77.	Pojištění odpovědnosti za újmu v souvislosti s právním předpisem stanovené povinnosti nahradit újmu (škodu) způsobenou žákem, učněm, studentem pojištěného při jeho studiu nebo praxi nebo v přímé souvislosti s nimi u jiné právnické osoby nebo fyzické osoby této právnické nebo fyzické osobě, u níž se studium nebo praxe uskutečňovaly. Pro účely tohoto pojištění se student pojištěného při jeho studiu nebo praxi u jiné právnické osoby nebo fyzické osoby považuje za pojištěného.	nesjednává se	5 000 000	1 000	Česká republika
78.	Pojištění odpovědnosti za újmu ve smyslu Zákona č. 372/2011 Sb. o zdravotních službách a podmínkách jejich poskytování. Pojištění se nevztahuje na odpovědnost za újmu způsobenou činností pojištěného nebo jeho zaměstnanců, k níž nebyli odborně způsobilí.	nesjednává se	15 000 000	5 000	Česká republika
79.	Povinnost pojištěného nahradit újmu způsobenou	nesjednává se	15 000 000	5 000	Česká republika

	v souvislosti s činností jednotky sboru dobrovolných hasičů obce				
80.	Pojištění odpovědnosti zastupitelstva – výkon veřejné funkce starosty, místostarosty, členů zastupitelstva	50 000 000	nesjednává se	5 000	Česká republika

3.1.3 Zvláštní ujednání

- 3.1.3.1 Ujednává se, že činností nebo vztahem jsou i činnosti nebo vztahy vyplývající z přeneseného výkonu státní správy a/nebo výkonu samosprávy pojištěného, včetně opatrovnictví, coby územně samosprávného celku, podle příslušných právních předpisů.
- 3.1.3.2 Pojistitel je povinen poskytnout pojistné plnění za předpokladu, že k usmrcení nebo ublížení na zdraví člověka, k poškození, zničení nebo ztrátě věci nebo k usmrcení, ztrátě nebo zranění zvířete došlo v době trvání pojištění.
- 3.1.3.3 Pojištění vztahuje i na újmu způsobenou v souvislosti s vlastnictvím a provozem elektrokoloběžky. Sublimit pojistného plnění činí 2 000 000,-Kč, spoluúčast 1 000,-Kč.
- 3.1.3.4 Pro pojištění odpovědnosti za újmu způsobenou vadou výrobku a vadou práce po předání je pojistitel povinen poskytnout pojistné plnění za předpokladu, že jsou současně splněny následující podmínky:
- a) příčina vzniku újmy, tj. porušení právní povinnosti nebo jiná právní skutečnost, v jejímž důsledku újma vznikla, nastala po retroaktivním datu, kterým je 1.1.2014, resp. případně příčina vzniku újmy, tj. to že konkrétní výrobek, který způsobil újmu, byl pojištěným úplatně nebo bezúplatně předán za účelem distribuce nebo používání nebo k němu bylo pojištěným převedeno vlastnické právo, nastala po retroaktivním datu, kterým je 1.1.2014, resp. případně příčina vzniku újmy, tj. vada vykonané práce, nastala po retroaktivním datu, kterým je 1.1.2014,
 - b) k usmrcení nebo ublížení na zdraví člověka, k poškození, zničení nebo ztrátě věci nebo k usmrcení, ztrátě nebo zranění zvířete došlo v době trvání pojištění.
- 3.1.3.5 Ujednává se, že za okamžik ublížení na zdraví člověka se považuje;
- a) v případě ublížení na zdraví úrazem okamžik, kdy došlo ke krátkodobému, náhlému a násilnému působení zevních sil nebo vlivů, které způsobily ublížení na zdraví,
 - b) v případě ublížení na zdraví jinak než úrazem okamžik, který je jako vznik tohoto ublížení na zdraví lékařsky doložen.
- 3.1.3.6 Ujednává se, že za okamžik usmrcení člověka se považuje okamžik ublížení na zdraví člověka, v jehož důsledku došlo k jeho usmrcení.
- 3.1.3.7 Ujednává se, že za okamžik zranění zvířete se považuje:
- a) v případě zranění úrazem okamžik, kdy došlo ke krátkodobému, náhlému a násilnému působení zevních sil nebo vlivů, které způsobily zranění,
 - b) v případě zranění jinak než úrazem okamžik, který je jako vznik tohoto zranění lékařsky doložen.
- 3.1.3.8 Ujednává se, že za okamžik usmrcení zvířete se považuje okamžik zranění zvířete, v jehož důsledku došlo k jeho usmrcení.
- 3.1.3.9 Regresní nároky – nemocenské pojištění
Ujednává se, že se pojištění vztahuje též na případy nároku orgánu nemocenského pojištění vůči pojištěnému na regresní náhradu vyplacených dávek nemocenského pojištění (např. §126 zákona č. 187/2006 Sb., o nemocenském pojištění).
- 3.1.3.10 Škody způsobené majetkově propojeným subjektům – rozšíření pojistného krytí
Ujednává se, že se pojištění vztahuje na škody způsobené pojištěným majetkově propojeným osobám, a to pro veškerý rozsah pojistného krytí a do limitů pojistného plnění sjednaných touto pojistnou smlouvou.

3.1.3.11 Křížová odpovědnost

Ujednává se, že pojištěním křížové odpovědnosti se rozumí jednak krytí škod způsobených mezi subjekty pojištěnými v tomto pojištění, jednak krytí škod způsobených pojištěnými majetkově propojeným osobám, a to pro veškerý rozsah pojistného krytí a do limitů pojistného plnění sjednaných touto pojistnou smlouvou.

3.1.3.12 Ochrana osobnosti

Ujednává se, že se pojištění vztahuje na náhradu nemajetkové újmy způsobené neoprávněným zásahem pojištěného do práva na ochranu osobnosti, je-li povinnost pojištěného k její náhradě dána pravomocným soudním rozhodnutím. Pojištění se dále též vztahuje na odpovědnost za škody způsobené neoprávněným zásahem do práva na ochranu osobnosti.

3.1.3.13 Čisté finanční škody – výrobek

Ujednává se, že se pojištění čistých finančních škod vztahuje i na čisté finanční škody vzniklé v důsledku vady výrobku (spojení, smísení; montáž, demontáž).

3.1.3.14 Pojištění podle pořadového čísla 65. v odstavci 3.1.2. této pojistné smlouvy se nevztahuje na povinnost nahradit újmu:

- a) vzniklou schodkem na finančních hodnotách, jejichž úschovu nebo správu pojištěný vykonává,
- b) vzniklou v souvislosti s jakoukoli finanční či platební transakcí,
- c) způsobenou pojištěným jako členem statutárního nebo kontrolního orgánu právnické osoby,
- d) nenáhlým, pozvolným, postupným nebo průběžným působením nebezpečných/odpadních látek, teploty, vlhkosti, hluku, pachu, dýmu, záření, otřesů nebo podobných imisí/emisí/vlivů na okolí,
- e) vzniklou v souvislosti s poskytováním (včetně neposkytnutí) rad, doporučení, pokynů, odhadů, předpovědí,
- f) způsobenou porušením práv duševního vlastnictví,
- g) nedodržením smluvně stanovených nákladů nebo rozpočtů,
- h) jakoukoli činností související se zpracováním a poskytováním dat a informací, službami databank, správou sítí, racionalizací nebo automatizací, poskytováním softwaru nebo hardwaru,
- i) vzniklou v souvislosti s čerpáním či přípravou čerpání jakýchkoli dotací a grantů nebo v souvislosti s organizací veřejných zakázek, zpracováním podkladů pro účast při výběrovém řízení nebo veřejných zakázkách.

3.1.3.15 Pojištění podle pořadového čísla 58., 59. v odstavci 3.1.2. této pojistné smlouvy se nevztahuje na povinnost nahradit újmu:

- a) vzniklou ze smluv o přepravě a ze zasílatelských smluv,
- b) vzniklou na motorových vozidlech,
- c) vzniklou na letadlech a plavidlech,
- d) vzniklou pohřešováním převzaté věci nebo zvířete.

Odchylně od čl. 5 odst. 1 písm. n) ZPP 650-2 se ujednává, že pojištění se vztahuje i na povinnost nahradit újmu vzniklou na movité věci nebo zvířeti, které pojištěný užívá k výkonu činnosti uvedené v pojistné smlouvě.

Pojištění v rozsahu této doložky se nevztahuje na povinnost nahradit újmu:

- a) vzniklou na věci, kterou pojištěný užívá neoprávněně,
- b) vzniklou opotřebením, nadměrným provozním či jiným zatížením, nevhodným užíváním nebo chybou obsluhou,
- c) vzniklou na motorových vozidlech,
- d) vzniklou na letadlech a plavidlech,
- e) vzniklou pohřešováním užívané věci nebo zvířete.

Ujednává se, že pojištěné cizí věci, které pojištěný užívá na základě leasingových, nájemních či jiných smluv, jsou v případě převodu do vlastnictví pojištěného automaticky pojištěny v rozsahu sjednané pojistné smlouvy.

3.1.3.16 Věci užívané – nemovitosti

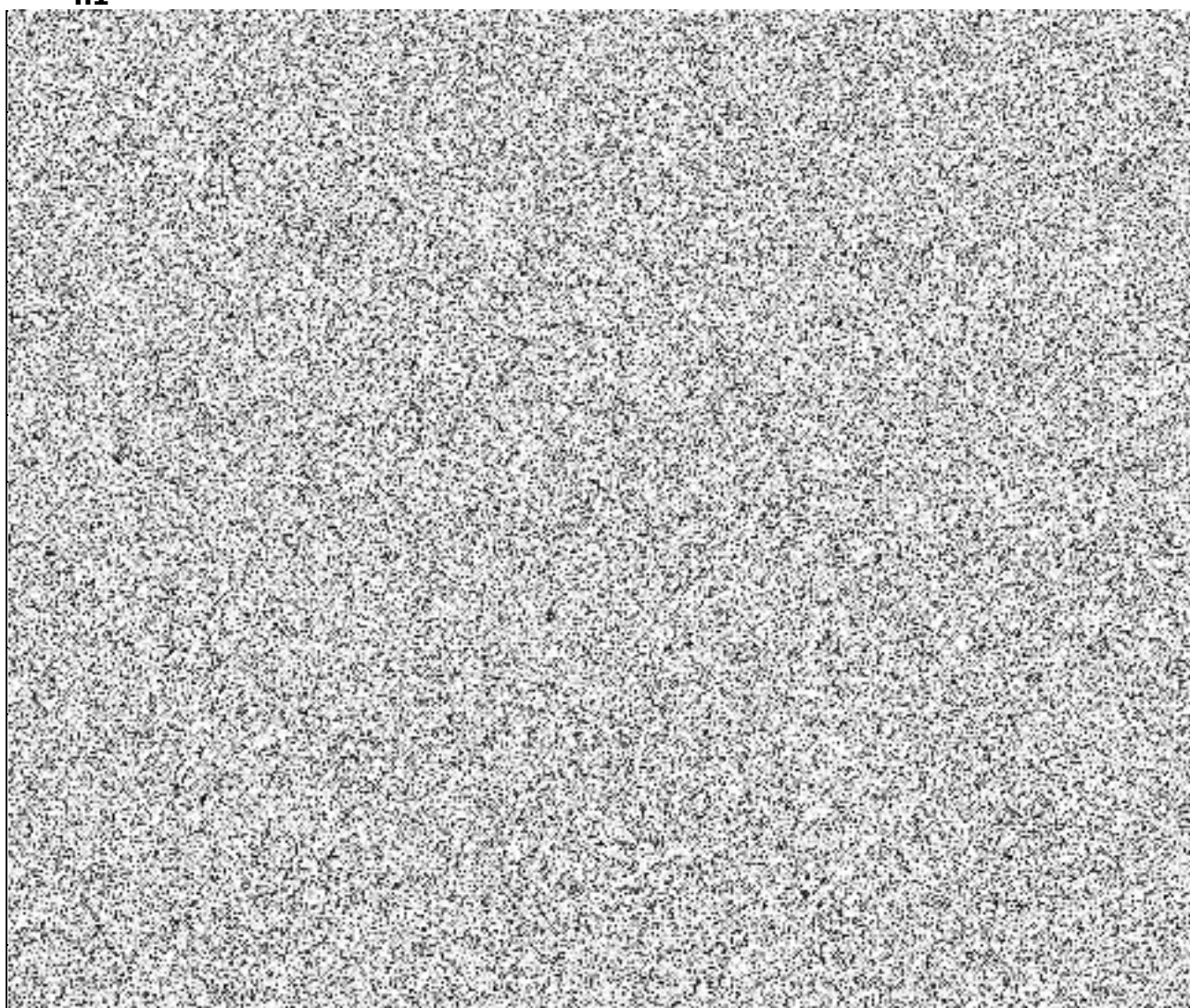
Ujednává se, že v případě sjednaného pojistného krytí pro škody na věcech převzatých nebo užívaných se toto připojištění vztahuje také na nemovitosti.

3.1.3.17 Odpovědnost z držby nemovitosti

Ujednává se, že toto pojištění se vztahuje i na odpovědnost za škodu způsobenou výkonem vlastnických práv k nemovitostem, správou a provozem těchto nemovitostí.

4. ZVLÁŠTNÍ UJEDNÁNÍ

4.1



4.2 Výluka přenosných chorob

1. Ujednává se, že pojištění majetku a přerušení provozu, sjednaná touto pojistnou smlouvou se nevztahují na jakoukoli ztrátu, škodu, nárok, náklady nebo výdaje jakékoli povahy přímo či nepřímo vzniklé anebo způsobené jakoukoliv přenosnou chorobou. Pojištění se také nevztahuje na důsledky jakýchkoliv preventivních nebo sanačních opatření, včetně rozhodnutí, opatření nebo jiného zásahu orgánu státní moci nebo veřejné správy, přijatých v souvislosti se skutečnou nebo tak vnímanou obavou nebo hrozbou (z) šíření přenosné choroby.

2. Tato výluka se však neuplatní v případě, kdy škoda spočívá ve fyzickém poškození pojištěného majetku v důsledku působení pojistného nebezpečí sjednaného v pojistné smlouvě nebo jde o pojištěnou časově závislou ztrátu vzniklou jako přímý důsledek tohoto fyzického poškození pojištěného majetku (např. přerušování provozu).

4.3 PLNĚNÍ POJISTITELE – SANKCE A EMBARGA

1. Pojistitel neposkytne pojistné plnění ani jiné plnění či službu z pojistné smlouvy v rozsahu, v jakém by takové plnění nebo služba znamenaly porušení mezinárodních sankcí, obchodních nebo ekonomických sankcí či finančních embarg, vyhlášených za účelem udržení nebo obnovení mezinárodního míru, bezpečnosti, ochrany základních lidských práv a boje proti terorismu. Za tyto sankce a embarga se považují zejména sankce a embarga Organizace spojených národů, Evropské unie, České republiky a Spojeného království Velké Británie a Severního Irsku. Dále také Spojených států amerických za předpokladu, že neodporují sankcím a embargům uvedeným v předchozí větě.
2. V případě plnění v cizí měně se pro přepočítání použije kurz ČNB ke dni vzniku pojistné události.

4.4 BONIFIKACE

Pod podmínkou, že pojistník ve lhůtě šesti měsíců od skončení pojistného roku, resp. vyhodnocovaného období, uplatní nárok, vrátí pojistitel při splnění dále uvedených podmínek část pojistného (dále jen „**bonifikaci**“) pojistníkovi zpět.

Podmínkou pro vyplacení bonifikace je uhrazení předepsaného pojistného v daném pojistném roce, resp. za vyhodnocované období. Nárok nevznikne při ukončení platnosti pojistné smlouvy před uplynutím celého pojistného roku, resp. doby dané platnou pojistnou smlouvou. Základem pro stanovení výše bonifikace je přijaté pojistné za pojistný rok, resp. vyhodnocované období, včetně dodatků a dosažený škodní průběh.

Škodní průběh je poměr mezi vyplaceným pojistným plněním (včetně rezervy na škody vzniklé, nahlášené, ale v době poskytnutí bonifikace nevyplacené) a přijatým pojistným, přičemž vyplacené pojistné plnění i přijaté pojistné jsou vztahovány k roku účinnosti příslušné pojistné smlouvy. Pro výpočet škodního průběhu se do vyplaceného pojistného plnění započítávají přijaté regresy.

Pojistitel na základě písemné žádosti pojistníka provede vyhodnocení škodního průběhu pojistné smlouvy. Bude-li skutečné škodní procento pojistné smlouvy nižší než procento smluvně stanovené, přizná pojistitel bonifikace následovně:



Překročí-li však škodní průběh v pojistném roce 55 %, nevznikne nárok na vyplacení bonifikace ani v roce následujícím, i kdyby pro ni jinak byly splněny předpoklady.

Pojistitel, na základě písemné žádosti pojistníka, vyhodnotí škodní průběh za uplynulý pojistný rok, resp. za vyhodnocované období nejpozději do osmi měsíců od ukončení pojistného roku, resp. vyhodnocovaného období a bonifikaci poukáže pojistníkovi jednorázově.

Konkrétní výplatu bonifikace provede pojistitel v termínu do dvou měsíců od jejího přiznání, nejdříve však tři měsíce po ukončení pojistného roku, resp. vyhodnocovaného období.

4.5 VYHRAZENÉ ZMĚNY ZÁVAZKU

K této pojistné smlouvě se vztahují vyhrazené změny závazku dle přílohy „Vyhrazené změny závazku“.

4.6 OBCHODNÍ A PLATEBNÍ PODMÍNKY

Pojistitel se zavazuje, že sazba pojistného bude po dobu 4 let trvání pojistné smlouvy neměnná. Změna v sazbě pojistného bude možná na základě bonusu nebo na základě písemné dohody smluvních stran, a to v souladu se zákonem č. 134/2016 Sb., o zadávání veřejných zakázek.

5. REKAPITULACE POJISTNÉHO

Celkové pojistné v pojistném roce, ve kterém byl sjednán dodatek, včetně změn provedených tímto dodatkem činí 2 488 812 Kč a bude uhrazeno takto:

01. 01. 2026	617 262 Kč
01. 04. 2026	637 026 Kč
01. 07. 2026	617 262 Kč
01. 10. 2026	617 262 Kč

Celkové roční pojistné včetně změn provedených tímto dodatkem 2 492 376 Kč

Pro další pojistné období pojistné ve výši 2 492 376 Kč bude uhrazeno ve 4 splátkách ve výši **623 094 Kč, a to vždy k datu** 1.1., 1.4., 1.7 a 1.10 převodním příkazem na číslo účtu pojišťovacího makléře:



Variabilní symbol: **číslo pojistné smlouvy**

Pojistné se považuje za zaplacené okamžikem připsání částky pojistného na účet zplnomocněného makléře.

6. HLÁŠENÍ ŠKODNÝCH UDÁLOSTÍ

Vznik škodné události hlásí pojistník bez zbytečného odkladu prostřednictvím pojišťovacího makléře.

7. ZÁVĚREČNÁ USTANOVENÍ

Prohlášení pojistníka

Pojistník prohlašuje, že před sjednáním pojistné smlouvy byl seznámen se zněním Všeobecných pojistných podmínek pro pojištění podnikatelů VPP 300-2 a dalších pojistných podmínek, vztahujících se k pojištění dle této smlouvy a že tyto podmínky od pojistitele převzal spolu s pojistnou smlouvou. Pojistník dále prohlašuje, že mu byly oznámeny informace v souladu s ustanovením § 2760 zák. č. 89/2012 Sb. občanského zákoníku.

Pojistník prohlašuje: pojistitel mi vysvětlil obsah pojištění a práva a povinnosti z něj plynoucí. Prohlašuji, že neexistuje rozpor mezi mými požadavky na pojištění a tímto nabízeným pojištěním. Pojištění obsahuje krytí pojistných nebezpečí, které chci chránit; výluky z pojistného krytí jsem přečetl/a, porozuměl/a jejich obsahu a beru je na vědomí.

Pojistník prohlašuje, že odpověděl na všechny dotazy pojistitele úplně a pravdivě a je si vědom následků nepravdivých či neúplných informací. Pojistník prohlašuje, že mu byly poskytnuty veškeré informace, které žádal před sjednáním pojistné smlouvy.

Pojistník prohlašuje, že není politicky exponovanou osobou ve smyslu zákona č. 253/2008 Sb., o některých opatřeních proti legalizaci výnosů z trestné činnosti a financování terorizmu. Pokud by se jí v průběhu trvání pojištění stal, zavazuje se neprodleně tuto skutečnost oznámit pojistiteli.

Pojistník prohlašuje, že není osobou, na kterou se vztahují mezinárodní sankce ve smyslu zákona č. 69/2006 Sb., o provádění mezinárodních sankcí. Pokud by se jí v průběhu trvání pojištění stal, zavazuje se neprodleně tuto skutečnost oznámit pojistiteli.

Pojistník souhlasí s použitím údajů o této pojistné smlouvě jako reference ve veřejných zakázkách dle Zákona o zadávání veřejných zakázek a souvisejících právních předpisů.

Pojistný zájem

Pojistník prohlašuje, že má pojistný zájem na pojištění pojištěného, pokud je pojištěný osobou odlišnou od pojistníka.

Uveřejnění v registru smluv

Pokud tato pojistná smlouva, resp. dodatek k pojistné smlouvě (dále jen „smlouva“) podléhá povinnosti uveřejnění v registru smluv (dále jen „registr“) ve smyslu zákona č. 340/2015 Sb., zavazuje se pojistník k jejímu uveřejnění v rozsahu, způsobem a ve lhůtách stanovených citovaným zákonem. To nezabavuje pojistitele práva, aby smlouvu uveřejnil v registru sám, s čímž pojistník souhlasí. Pokud je pojistník odlišný od pojištěného, pojistník dále potvrzuje, že pojištěný souhlasil s uveřejněním smlouvy. Při vyplnění formuláře pro uveřejnění smlouvy v registru je pojistník povinen vyplnit údaje o pojistiteli (jako smluvní straně), do pole „Datová schránka“ uvést: q23e43v a do pole „Číslo smlouvy“ uvést číslo této pojistné smlouvy.

Pojistník se dále zavazuje, že před zasláním smlouvy k uveřejnění zajistí znečitelnění neuveřejnitelných informací (např. osobních údajů o fyzických osobách).

Smluvní strany se dohodly, že ode dne nabytí účinnosti smlouvy jejím zveřejněním v registru se účinky pojištění, včetně práv a povinností z něj vyplývajících, vztahují i na období od data uvedeného jako počátek pojištění (resp. od data uvedeného jako počátek změn provedených dodatkem, jde-li o účinky dodatku) do budoucna.

Zpracování osobních údajů

Pojistník bere na vědomí, že jeho osobní údaje jsou zpracovány pojistitelem i jeho smluvními zpracovateli. Pojistitel má postavení správce osobních údajů. Pojistitel i jím pověřené zpracovatelé mohou osobní údaje zpracovávat v rozsahu nezbytném k řádnému plnění povinností pojistitele stanovených v pojistných podmínkách a právních předpisech (např. zákona o archivnictví, zákona

proti legalizaci výnosů z trestné činnosti, účetních či daňových předpisů apod.) Pojistitel je oprávněn zpracovávat osobní údaje pojištěných po dobu vyplývající z právních předpisů a dále po dobu trvání pojištění a následujících deseti (10) let od jeho ukončení, a přetrvávají-li i po uplynutí této doby nevypořádané nároky (byť sporné) vzniklé v souvislosti s pojištěním, pak až do jejich vypořádání.

Subjekt údajů má právo požádat pojistitele o informaci o zpracování svých osobních údajů, o přístup k osobním údajům, o jejich opravu, o vysvětlení, omezení jejich zpracování, příp. odstranění stavu, kdy se domnívá, že jsou jeho osobní informace zpracovávány v rozporu s touto smlouvou nebo zákonem. Bližší údaje o zpracování osobních údajů může subjekt údajů najít na <https://www.maximapojistovna.cz/cs/ochrana-osobnich-udaju> .

Subjekt údajů má rovněž právo obracet se na pověřence pro ochranu osobních údajů ve všech záležitostech souvisejících se zpracováním jeho osobních údajů a výkonem jeho práv, a to na: dpo@maxima-as.cz .

Pokud se subjekt údajů domnívá, že zpracování jeho osobních údajů je v rozporu s obecně závaznými právními předpisy, má právo podat stížnost k Úřadu pro ochranu osobních údajů, se sídlem Pplk. Sochora 27, 170 00, Praha 7, e-mail: posta@uouu.cz .

Dále pojistník bere na vědomí, že jeho údaje mohou být pojistitelem zpracovány pro účely marketingu. Právním základem pro toto zpracování je oprávněný zájem pojistitele a toto zpracování je nezbytné pro účely propagace vlastních produktů a služeb. Nepřeje-li si dostávat marketingové materiály, stačí odeslat sdělení na adresu pojistitele nebo na info@maxima-as.cz.

Ujednává se, že k tomuto dodatku č. 1 udělila Rada města Ústí nad Orlicí souhlas podle ustanovení § 102 zákona č. 128/200 Sb., o obcích (obecní zřízení), ve znění pozdějších předpisů, dne 09.03.2026, usnesením číslo 2685/114/RM/2026.

Je-li tato pojistná smlouva uzavírána elektronickými prostředky, pojištěný i pojistitel obdrží originál této pojistné smlouvy spolu s přílohami elektronicky.

Ujednává se, že je-li tato pojistná smlouva uzavírána elektronickými prostředky, musí být podepsána uznávaným elektronickým podpisem ve smyslu zákona č. 297/2016 Sb., o službách vytvářejících důvěru pro elektronické transakce.



upisovatel úseku podnikatelského pojištění
MAXIMA pojišťovna, a.s. - pojistitel

ředitelka úseku podnikatelského pojištění
MAXIMA pojišťovna, a.s. - pojistitel



Datum: 11.03.2026 17:08:52 +01:00

.....

za pojistníka

Přílohy:

1. Prohlášení o shodě, faktura