



SMLOUVA O DÍLO

uzavřená dle § 2586 a násl. zákona č. 89/2012 Sb., občanský zákoník
 č. smlouvy dle evidence objednatele: 180 017 0037

I. Smluvní strany

Identifikační údaje o zadavateli:

Název:	Statutární město Zlín
Sídlo:	náměstí Míru 12, 761 40 Zlín
Právní forma:	obec
Identifikační číslo:	00283924
Daňové identifikační číslo:	CZ00283924
Jehož jménem jedná: ve věcech smluvních:	[redacted]

Odpovědný odbor:

náměstek primátora
 Odbor městské zeleně
 Magistrátu města Zlína

Kontaktní osoba:

Telefon:

E-mail:

Bankovní spojení:

Číslo účtu:

[redacted]
 Č.S., a.s.
 [redacted]

Zhotovitel:

zastoupená:

sídlo:

Zaps. v OR:

bankovní spojení:

číslo účtu:

IČ:

DIČ:

SAFE TREES, s.r.o.

[redacted]
 Na Stěpnici 945

Kr. soud v Brně zn. C46404

ČSOB

[redacted]
 26935287

CZ26935287

II. Předmět smlouvy

1) Zhotovitel se zavazuje provést pro objednatele zpracování inventarizace a hodnocení stromů rostoucích na vybraných plochách města Zlína (viz dále) s návrhem optimálního piánu péče.

Hodnocení dřevin bude obsahovat inventarizaci veškerých dřevin, posouzení jejich celkového stavu včetně návrhu péstebních opatření. V rámci hodnocení budou v terénu zjišťovány tyto atributy:

- lokalizace stromů
- určení taxonu (druhu či kultivaru) dřeviny
- v případě skupin určení druhu i počtu ks k jednotlivým taxonům ve skupině
- zjištění základních dendrometrických parametrů (výška stromu, průměr kmene, výška nasazení koruny, šířka koruny)
- fyziologické stáří
- perspektiva stromu

- stabilita
- zdravotní stav
- fyziologická vitalita
- návrh optimální technologie ošetření
- návrh režimu opakování zásahů
- určení třídy naléhavosti zásahů
- v přehuštěných skupinách budou doporučeny probírky s pozitivním či negativním výběrem, u ostatních skupin příp. ošetření apod.
- zpracování kompletní fotodokumentace (celkový pohled, případně detaily nalezených defektů)
- případná evidence zjištěných doprovodných organismů (dřevokazné houby, xylobiontní hmyz, epifytické rostliny apod.) s významným vlivem na stav jedince
- další důležité informace budou zahrnuty do poznámky k jednotlivým dřevinám

Součástí dodávky je i zpracování fotodokumentace – celkových pohledů na jednotlivé hodnocené stromy.

2) Do hodnocení budou zahrnuty následující plochy:

JS Budovatelská - celé velké sídliště (mimo terasové domky, jejich zahrady, mimo jesle a MŠ) - v rozsahu zákresu do snímku mapy dle přílohy č. 1 této smlouvy

JS Česká x Moravská x Slezská - velká plocha, tak aby navazovala na již hodnocenou plochu JS Česká – v rozsahu dle zákresu do snímku mapy dle přílohy č. 2 této smlouvy

JS Nad Stráněmi - část plochy hodnocena, dodělat celou plochu - v rozsahu dle zákresu do snímku mapy dle přílohy č. 3 této smlouvy

Pasecká, pod ZŠ Křiby - zde jen částečně hodnocení z roku 2009, dopracovat - v rozsahu dle zákresu do snímku mapy dle přílohy č. 4 této smlouvy

Přílucká - garáže - část plochy hodnocena, pouze několik javorů, dodělat celou plochu - v rozsahu dle zákresu do snímku mapy dle přílohy č. 5 této smlouvy

Lužkovice - lípa u křížku, babyky u křížku, stromy na návsi a nad dětským hřištěm - v rozsahu dle zákresu do snímku mapy dle přílohy č. 6 této smlouvy

Malenovice - Jarolímково náměstí - z většiny hotovo, doplnit stromy za kostelem - v rozsahu dle zákresu do snímku mapy dle přílohy č. 7 této smlouvy

Malenovice - za sokolovnou - menší plocha, dosud bez hodnocení - v rozsahu dle zákresu do snímku mapy dle přílohy č. 8 této smlouvy

Kudlov - ulice K Dálnici, Formanka, u hlavní cesty - malé plochy v místní části - v rozsahu dle zákresu do snímku mapy dle přílohy č. 9 této smlouvy

Louky - točna - malá plocha s dřevinami do 10 ks - v rozsahu dle zákresu do snímku mapy dle přílohy č. 10 této smlouvy

Klabalská - malá plocha s dřevinami do 10 ks - v rozsahu dle zákresu do snímku mapy dle přílohy č. 11 této smlouvy

Dětská, Větrná, U Trojáku (velká, sídlištní plocha, jako rezerva) - v rozsahu dle zákresu do snímku mapy dle přílohy č. 12 této smlouvy

Vzhledem k tomu, že objednatel nemá prozatím k dispozici údaj o celkovém počtu dřevin v jednotlivých požadovaných lokalitách, stanovuje limit pro hodnocení v rámci této zakázky, a to rozsahem 1200 ks dřevin. Počet dřevin nesmí být překročen. Hodnocení bude probíhat ve výše uvedených lokalitách, které jsou seřazeny dle priorit a naléhavostí. Zhotovitel je tedy povinen začít hodnocení dřevin v ploše Jižní Svahy – Budovatelská a postupně pokračovat dle výše uvedeného seznamu až do naplnění limitu.

3) Veškerá data budou předána v tištěné (1 paré) a v digitální podobě ve formě využitelné v programu MyTrees.

Data budou také vystavena ve zjednodušené formě pro použití veřejností na webový portál www.stromypodkontrolou.cz. Objednatel si po založení partnerského účtu může sám rozhodovat o zviditelnění jednotlivých úrovní projektu.

4) Pro zpracování díla zajistí objednatel pro zhotovitele přístup k aktuální digitální mapě (katastrální a technické) zájmového území (formát .dgn, .shp nebo .dxf) a to do 14-ti dnů od podpisu smlouvy. V případě prodloužení s přístupem k aktuální mapě delším jak 7 dnů se o tuto dobu prodlužuje termín odevzdání prací dle bodu III.

Zhotovitel se zavazuje, že poskytnuté mapové podklady nebude využívat pro žádné jiné účely než pro splnění ustanovení této smlouvy o dílo a že data nepředá třetí osobě.

III. Cena díla, doba plnění a záruční doba

1) Cena díla byla stanovena následujícím způsobem:

	Cena/ks bez DPH	Cena/ks vč. DPH	Celková cena díla bez DPH	Celková cena díla vč. DPH
Inventarizace a hodnocení stromů	115,- Kč	139,15 Kč	138 000,- Kč	166 980,- Kč

Celková cena díla byla při max. počtu 1200 ks hodnocených dřevin stanovena na 166 980,- vč. DPH. Uvedená cena je maximální, její výše nebude překročena.

2) Předpokládaný termín ukončení plnění závazků dle této smlouvy je stranami sjednán do 31. 10. 2017.

3) Záruční doba činí 12 měsíců od převzetí díla objednatelem. V této době budou zhotovitelem zdarma odstraněny všechny zjištěné závady.

IV. Platební podmínky

Fakturace proběhne po protokolárním předání celého díla. Zdanitelné plnění je uskutečněno dnem podpisu předávacího protokolu.

Splatnost faktur (daňových dokladů) činí 30 dní ode dne jejího prokazatelného doručení objednateli. Zhotovitel vystaví daňový doklad s náležitostmi a v souladu se zákonem č. 235/2004Sb., v platném znění.

V. Smluvní pokuty

V případě prodloužení s termínem odevzdání díla je objednatel oprávněn účtovat zhotoviteli smluvní pokutu ve výši 0,05% z ceny za každý den prodloužení.

V případě prodloužení s úhradou splatné faktury je zhotovitel oprávněn účtovat objednateli smluvní pokutu ve výši 0,05% z dlužné částky za každý den prodloužení.

Smluvní pokuta nemá vliv na právo na náhradu škody vzniklé nesplněním smluvních povinností.

VII. Závěrečná ustanovení

Jakékoli změny a doplňky této smlouvy o dílo lze provést jen formou oboustranné písemné dohody mezi zhotovitelem a objednatelem. Smlouva se vyhotovuje ve 3 stejnopisech, z nichž objednatel obdrží 2 a zhotovitel obdrží 1 vyhotovení.

Smlouva nabývá platnosti datem podpisu obou smluvních stran a účinnosti dnem jejího zveřejnění v Registru smluv. Smluvní vztahy výslovně neupravené touto smlouvou se řídí ustanoveními občanského zákoníku a předpisů souvisejících.

V případě nedostatku finančních prostředků na úhradu ceny za dílo je objednatel oprávněn jednostranně změnit předpokládaný termín zahájení plnění díla (písemným sdělením) a dále písemně vyzvat zhotovitele k přerušení plnění díla, přičemž zhotovitel bude povinen zahájit plnění díla na výzvu objednatele či na výzvu plnění díla přerušit a po vyzvání v plnění díla pokračovat. Nebude-li výzva k zahájení plnění díla/k pokračování v plnění díla zaslána druhé smluvní straně do 1 roku od data předpokládaného zahájení plnění díla/od data přerušení plnění díla, pozbývá tato smlouva posledním dnem této lhůty platnosti a účinnosti. Smluvní strany si vyrovnají své vzájemné závazky, které z ukončené smlouvy vyplývají a dosud nebyly vyrovnány.

Tuto smlouvu lze změnit a doplnit jediň formou písemných, číslovaných, oboustranně podepsaných dodatků.

Zhotovitel souhlasí se zveřejněním této smlouvy o dílo včetně zveřejnění této smlouvy v Registru smluv dle platné legislativy ČR.

Nedílnou součástí smlouvy jsou její přílohy; k datu podpisu smlouvy se jedná o přílohy č. 1 – č. 12 – zákres hodnocených ploch do snímků mapy

Ve Zlíně dne: - 7 -09- 2017

V Rosicích dne: 22. 8. 2017

Doložka dle zák.č. 128/2000 Sb., o obcích v platném znění:

Schváleno orgánem obce: Zastupitelstvo města Zlína

Datum a číslo jednací: 15. 12. 2016, č.j. 3/15Z/2016
schválen rozpočet na r. 2017

Schváleno orgánem obce: Rada města Zlína

Datum a číslo jednací: 14. 8. 2017, č.j. 68/16R/2017
schválení smlouvy

Za objednatele:

Statutární město Zlín

náměstek primátora

Za zhotovitele:

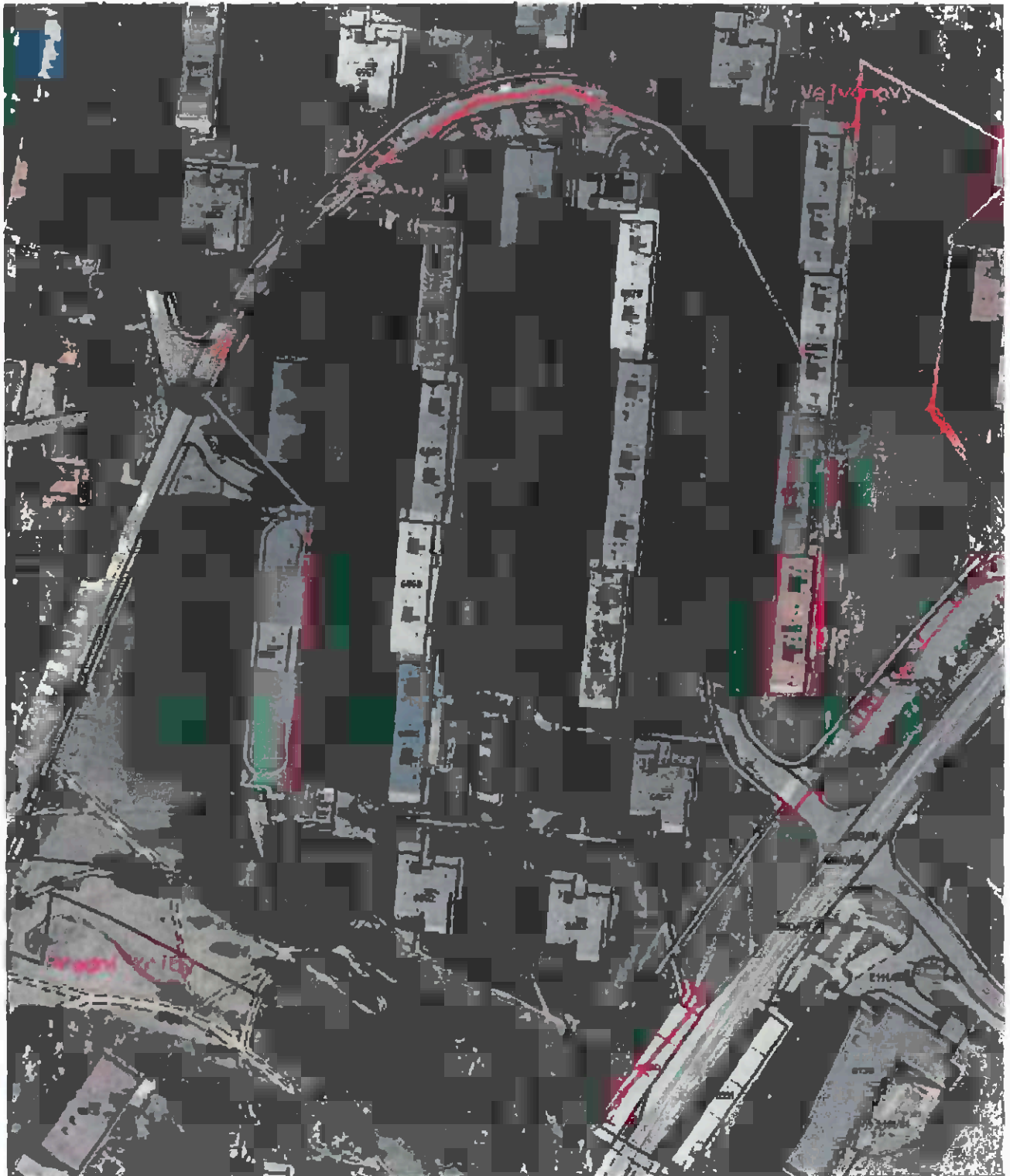
jednatelka společnosti
SAFE TREES, s. r.o.

zodpovídá	odbor	datum	příjmení
věcně	072	22/8/17	SIVOKOJ
pruvně	OP	28/8/17	KOVALOVÁ
řítar	95	08-2017	HOLCOVA

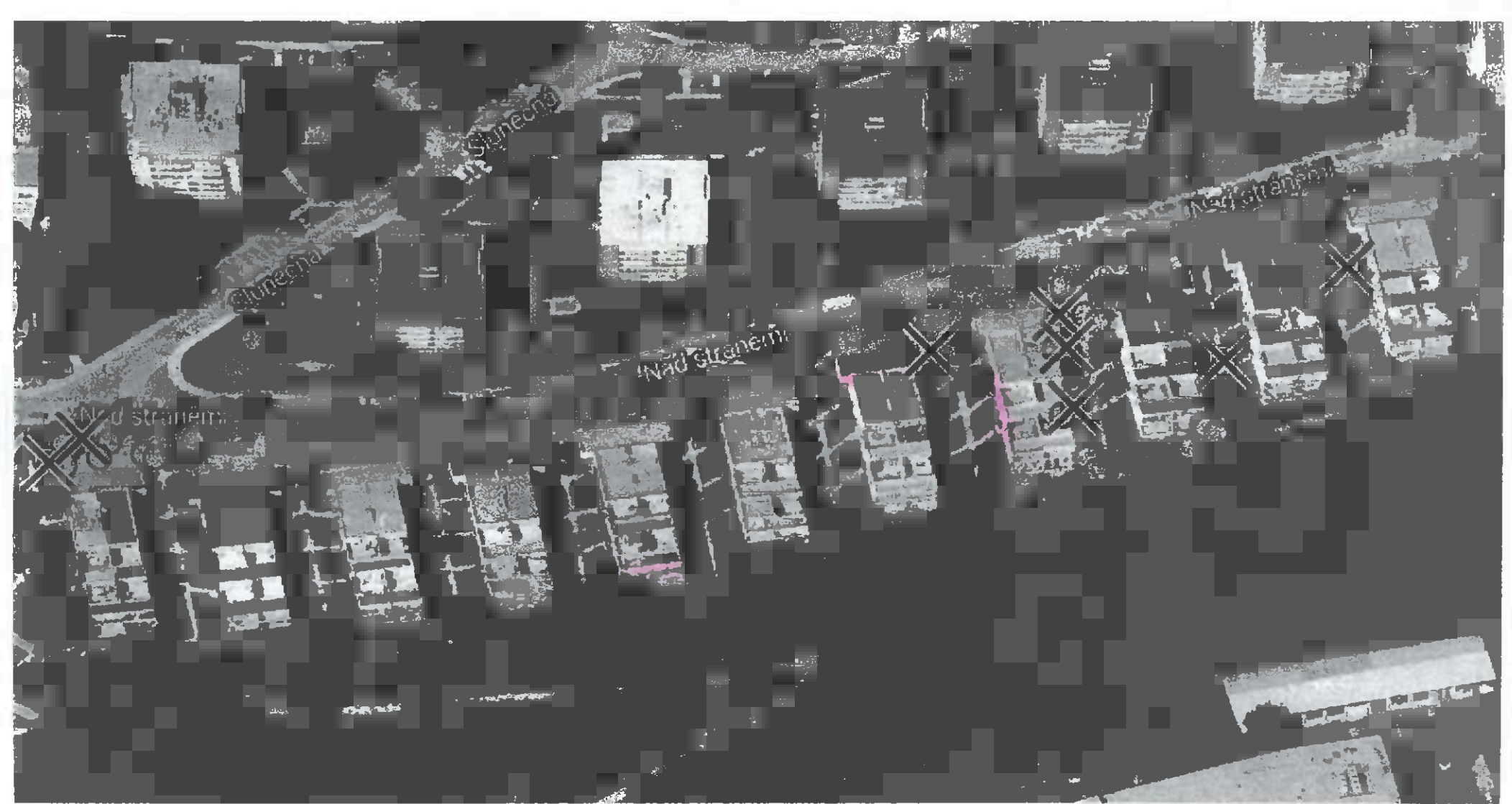
číslo jednací	příjmení	datum
příkazce operace	ING SIVOKOJ	28. 8. 2017
správce rozpočtu	ČERNOMOUK	5. 8. 2017



1) JS Budovatelská - celé velké sídliště

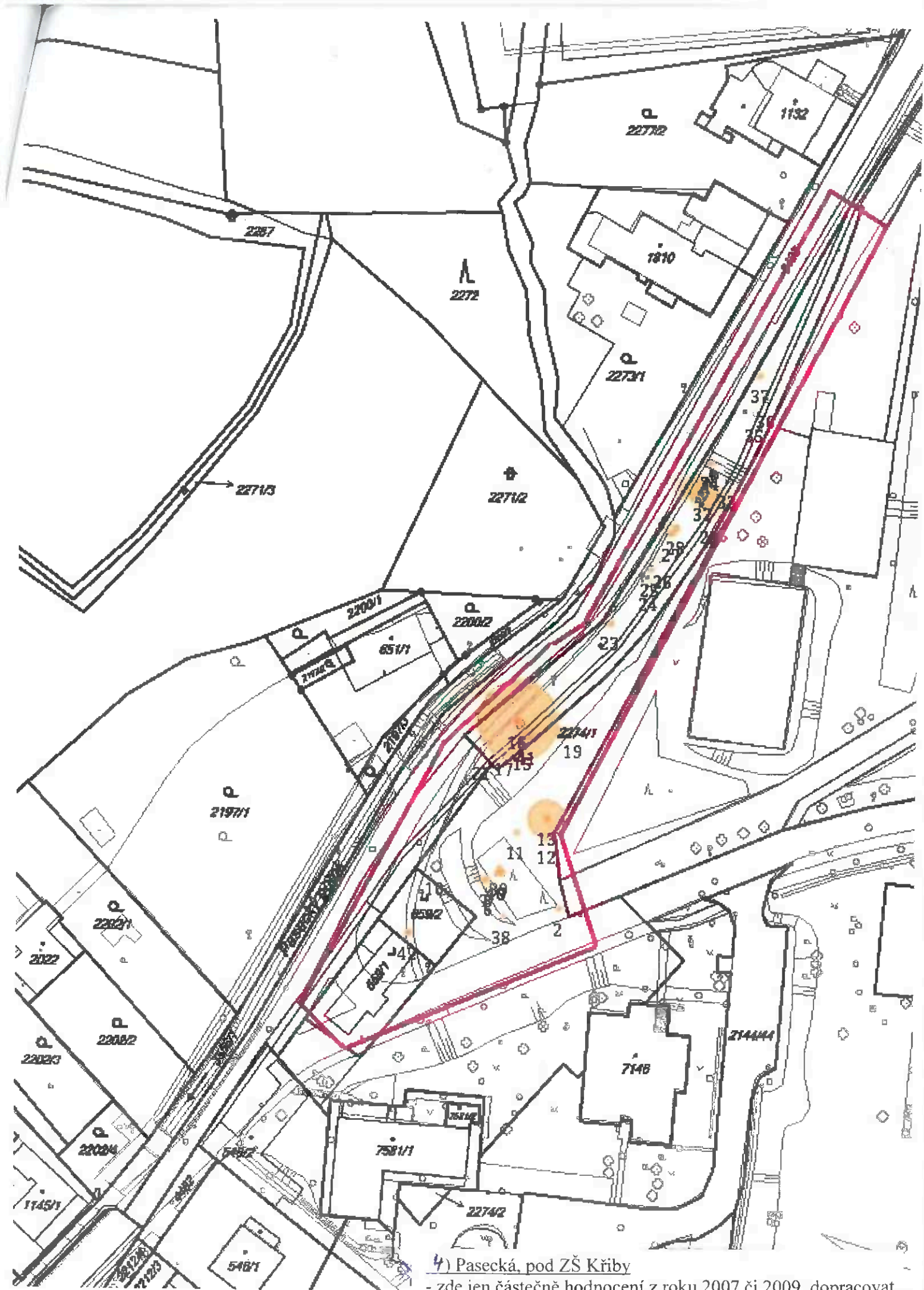


2) JS Česká x Moravská x Slezská
- velká plocha, tak aby navazovala na plochu JS Česká



3) JS Nad Stráněmi
- část plochy hodnocena, dodělat celou plochu

NAD STRÁNĚMI - architekt

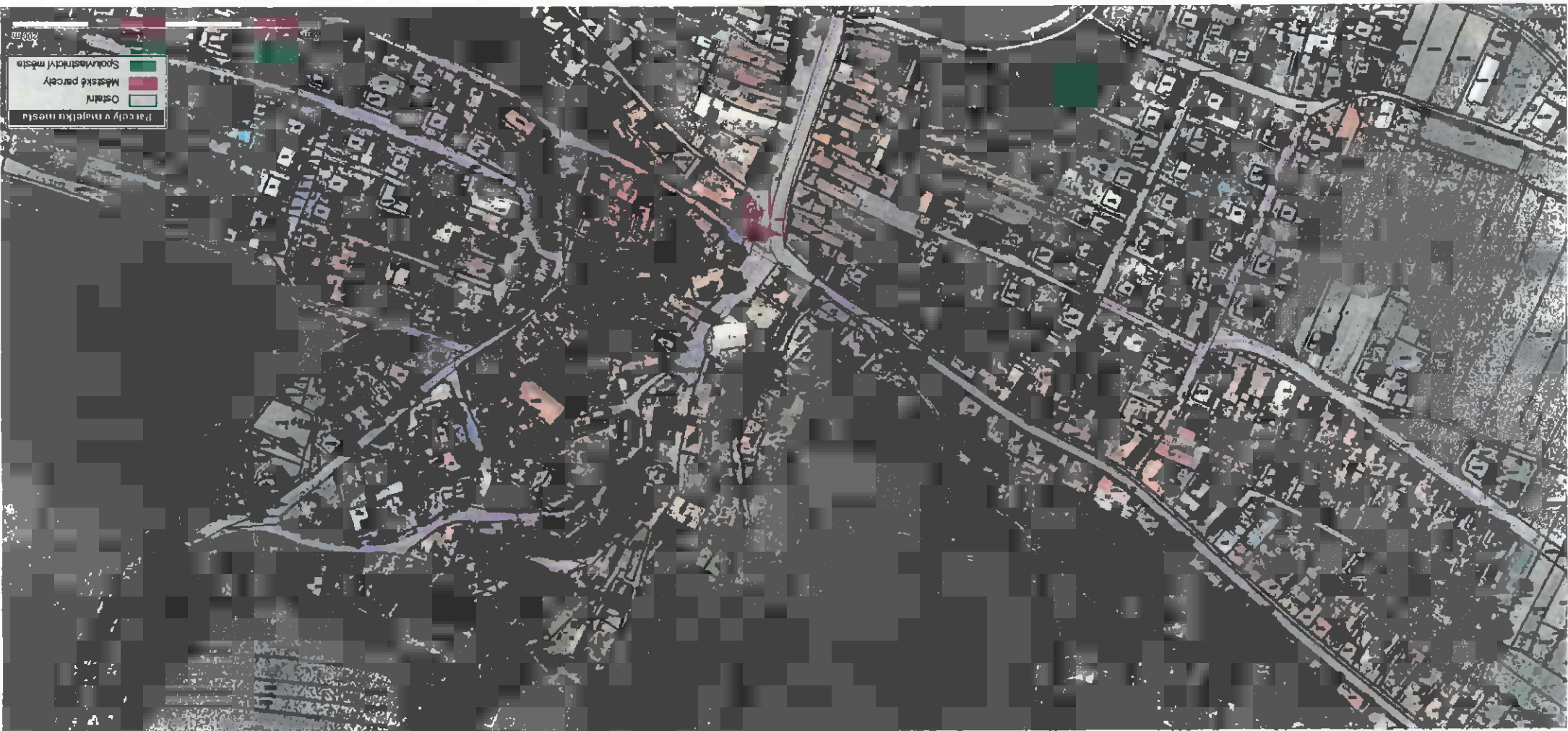


4) Pasecká, pod ZŠ Křiby

- zde jen částečně hodnocení z roku 2007 či 2009, dopracovat -



5) Přílucká - garáže
- část plochy hodnocena, pouze několik javorů, dodělat celou plochu

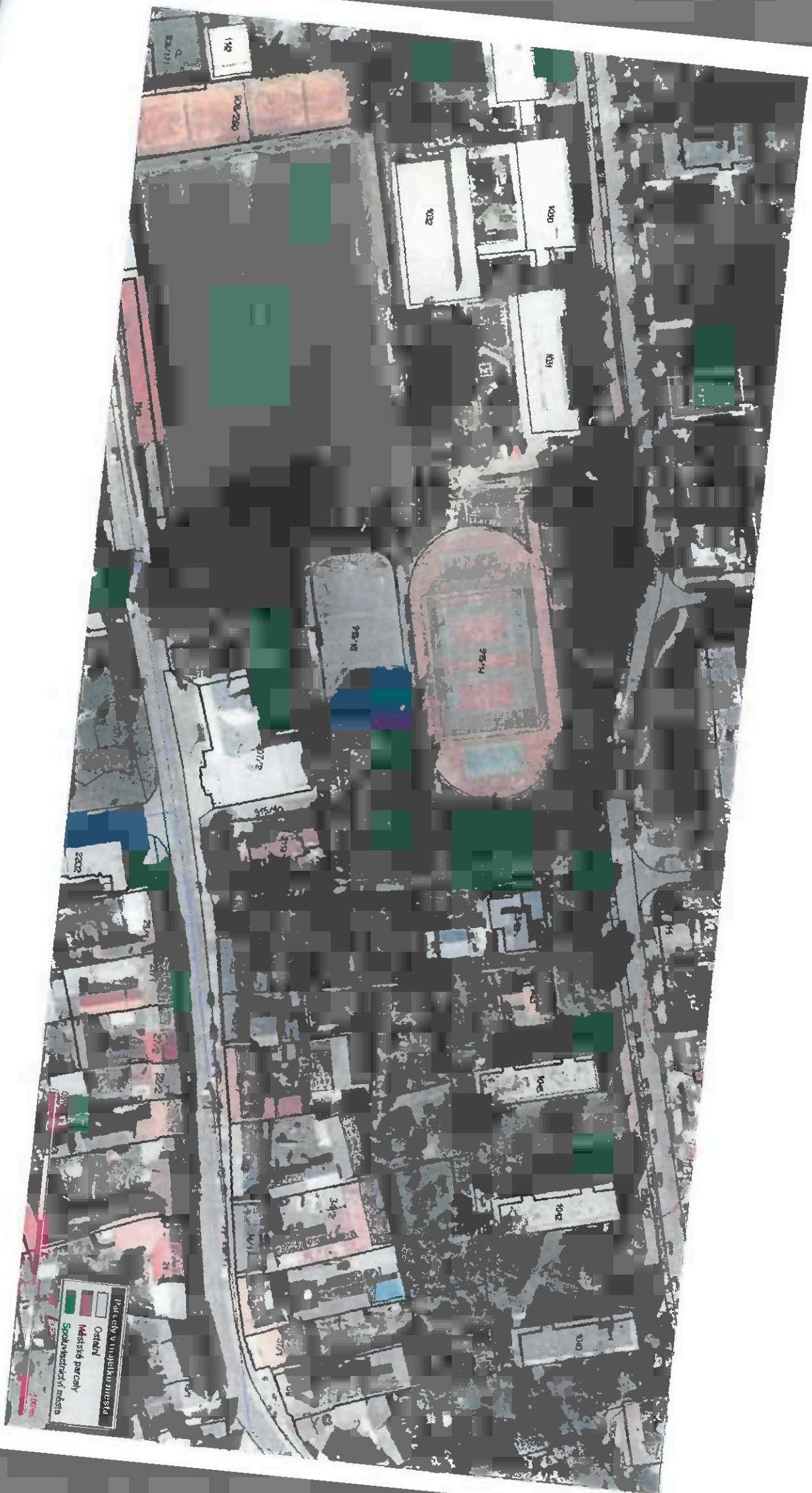


6) Lužkovice

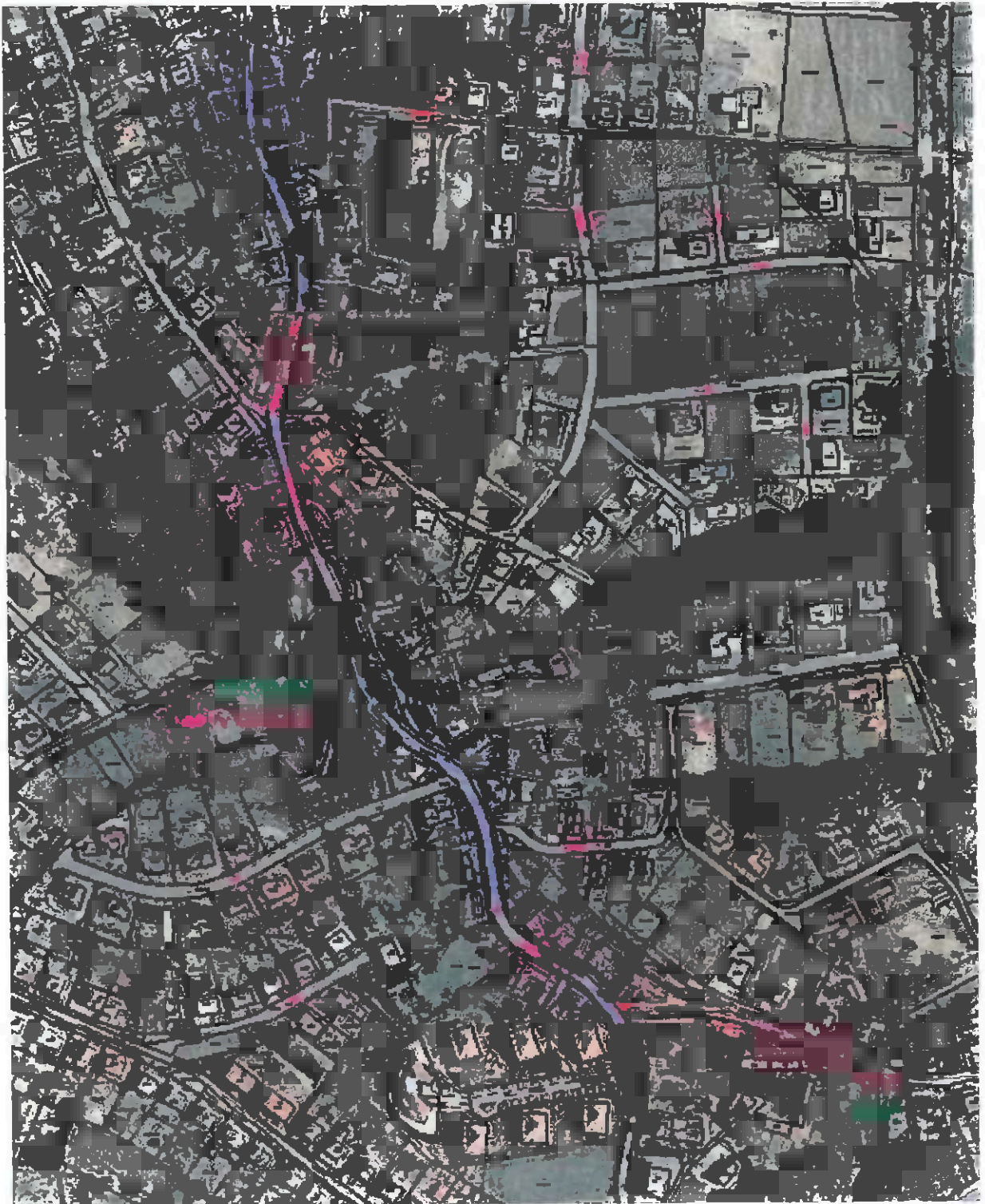
- lípa u křížku, babyky u křížku, stromy nad DH



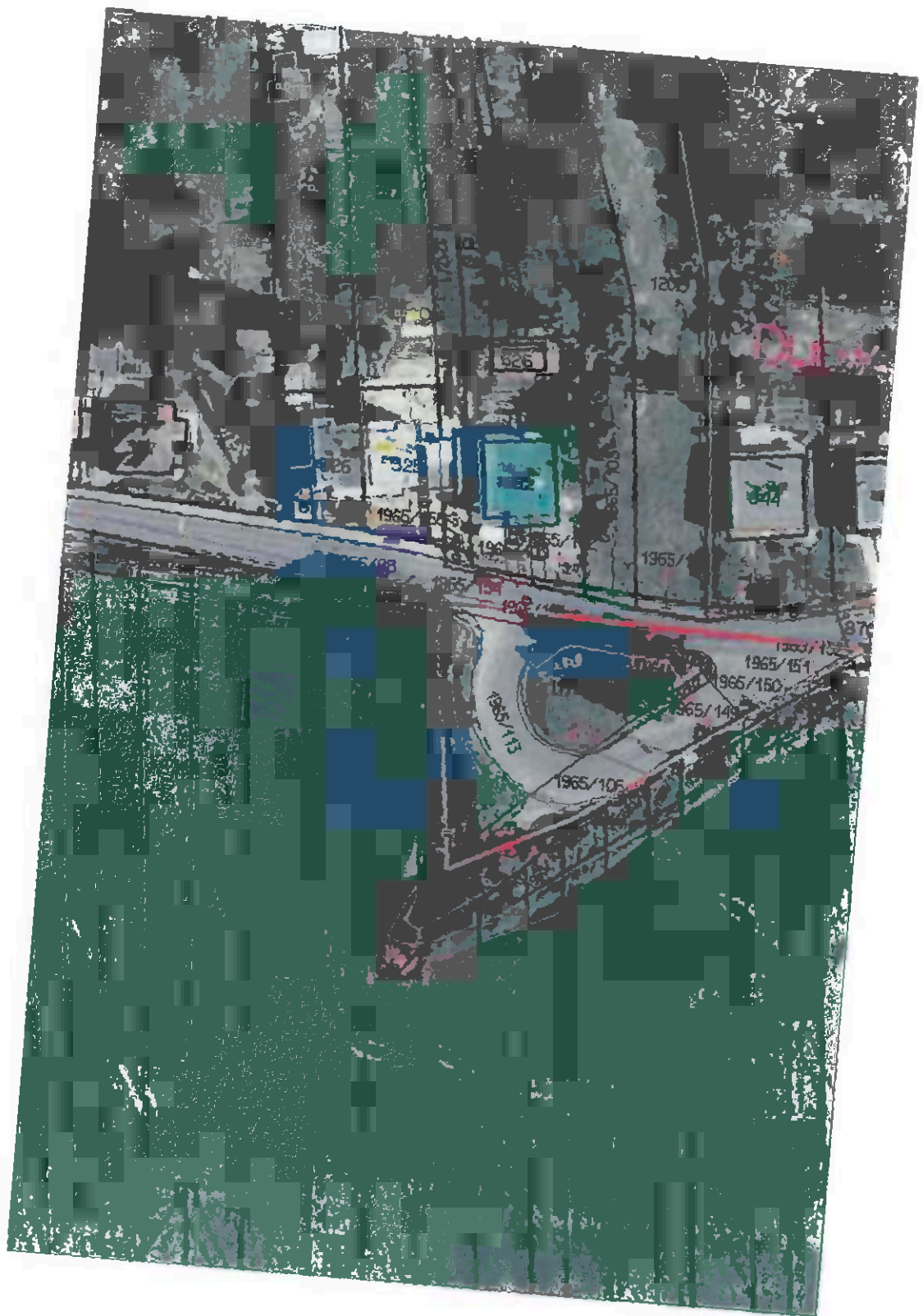
7) Malenovice - Jarolímekovo náměstí
 - z většiny hotovo, doplnit stromy za kostelem (ty, které jsou nyní v balíčku, pak k nim doplnit ošetření)



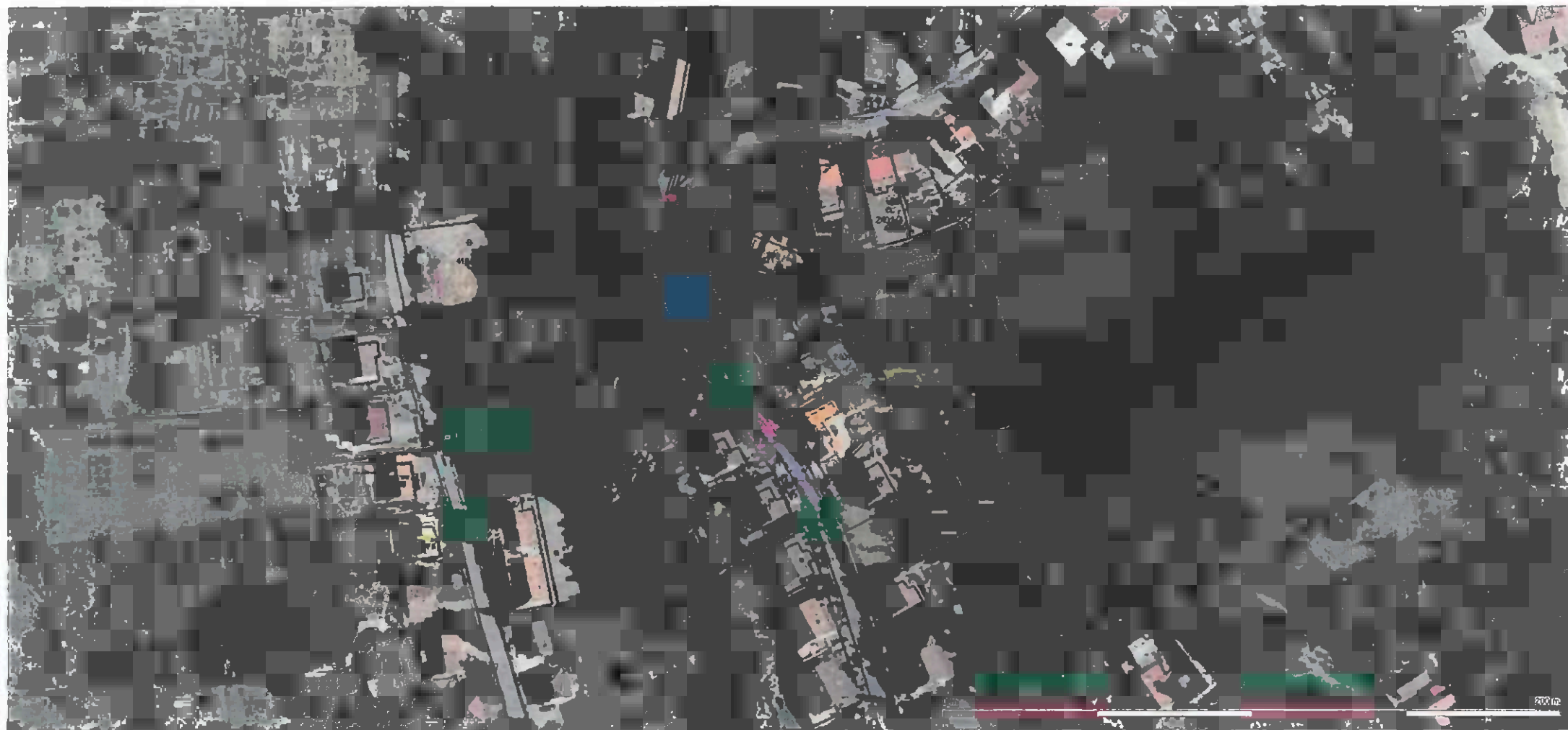
B) Malenovice - plocha za sokolovnou



9) Kudlov - ulice K Dálnici, Formanka, u hlavní cesty
- plochy, kde probíhaly balíčky



10) Louky - točna
- poté přidat info o ošetření



11) Klabalská

- duby kde se realizovaly TZ, plus okolní velké stromy



12) DF-4F21/A - 7475KA 11F7D11