

Pojistná smlouva č. 7721199165

Kooperativa pojišťovna, a.s., Vienna Insurance Group

se sídlem Praha 8, Pobřežní 665/21, PSČ 186 00, Česká republika

IČO: 47116617

zapsaná v obchodním rejstříku u Městského soudu v Praze, sp. zn. B 1897

(dále jen „**vedoucí pojistitel**“)

zastoupený na základě zmocnění níže podepsanými osobami

Pracoviště: Kooperativa pojišťovna, a.s., Vienna Insurance Group, Praha 8, Pobřežní 665/21, PSČ 186 00

a

Allianz pojišťovna, a. s.

se sídlem v Praze 8, Ke Štvanici 656/3, PSČ 186 00, Česká republika

IČO: 47115971

zapsaný v obchodním rejstříku u Městského soudu v Praze, sp. zn. B 1815

(dále jen „**pojistitel**“)

zastoupený/jednající: na základě zmocnění/pověření níže podepsanými osobami

Korespondenční adresa pojistitele: je totožná s výše uvedenou adresou pojistitele.

a

Národní galerie v Praze

se sídlem v Praze 1, Staroměstské náměstí 12, PSČ 110 15, Česká republika

IČO: 00023281

DIČ: CZ00023281

(dále jen „**pojistník**“)

zastoupený/jednající: MA Alicja Knast, generální ředitelka

Korespondenční adresa pojistníka je totožná s výše uvedenou adresou pojistníka.

uzavírají

ve smyslu zákona č. 89/2012 Sb., občanského zákoníku, tuto pojistnou smlouvu, která spolu s pojistnými podmínkami pojistitele a přílohami, na které se tato pojistná smlouva odvolává, tvoří nedílný celek.

Tato pojistná smlouva byla sjednána prostřednictvím samostatného zprostředkovatele

RENOMIA, a. s.

se sídlem Brno, Holandská 8, PSČ 639 00, Česká republika

IČO: 48391301

(dále jen „samostatný zprostředkovatel“)

Korespondenční adresa samostatného zprostředkovatele: Praha 1, Na Florenci 15, Budova Florentinum, vstup C, PSČ 110 00.

Sjednání této pojistné smlouvy zprostředkoval pro pojistníka samostatný zprostředkovatel v postavení pojišťovacího makléře.

Článek I. Úvodní ustanovení

1. Pojištěným je pojistník.
2. K pojištění se vztahují: Všeobecné pojistné podmínky (dále jen „VPP“), Zvláštní pojistné podmínky (dále jen „ZPP“) a Dodatkové pojistné podmínky (dále jen „DPP“).

Všeobecné pojistné podmínky

VPP P-100/14 - pro pojištění majetku a odpovědnosti

Zvláštní pojistné podmínky

ZPP P-150/14 - pro živelní pojištění

ZPP P-200/14 - pro pojištění pro případ odcizení

ZPP P-250/14 - pro pojištění skla

ZPP P-320/14 - pro pojištění elektronických zařízení

Dodatkové pojistné podmínky

DPP P-520/14 - pro pojištění hospodářských rizik, sestávající se z následujících doložek:

Živel

DZ101 - Lehké stavby, dřevostavby - Výluka (1401)

DZ112 - Fotovoltaická elektrárna - Výluka (1401)

DZ113 - Atmosférické srážky - Rozšíření rozsahu pojištění (1401)

DZ114 - Nepřímý úder blesku - Rozšíření rozsahu pojištění (1404)

Zabezpečení

DOZ101 - Předepsané způsoby zabezpečení pojištěných věcí (netýká se finančních prostředků a cenných předmětů) (1612)

DOZ102 - Předepsané způsoby zabezpečení finančních prostředků a cenných předmětů (1606)

DOZ105 - Předepsané způsoby zabezpečení - Výklad pojmů (2001)

Obecné

DOB101 - Elektronická rizika - Výluka (2001)

DOB103 - Výklad pojmů pro účely pojistné smlouvy (2001)

DOB104 - Demolice, suť - Rozšíření pojistného plnění (1401)

DOB105 - Tíha sněhu, námraza - Vymezení podmínek (1401)

DOB106 - Bonifikace - Vymezení podmínek (1401)

DOB107 - Definice jedné pojistné události pro pojistná nebezpečí povodeň, záplava, vichřice, krupobití (1401)

Jiné

DODC102 - Malby, nástřiky nebo polepení - Rozšíření rozsahu pojištění (1401)

Článek II. Druhy a způsoby pojištění, předměty a rozsah pojištění

1. Obecná ujednání pro pojištění majetku

1.1. Pravidla pro stanovení výše pojistného plnění jsou podrobně upravena v pojistných podmínkách vztahujících se ke sjednanému pojištění a v dalších ustanoveních této pojistné smlouvy. Na stanovení výše pojistného plnění tedy může mít vliv např. stupeň opotřebení, provedení opravy či znovupořízení nebo způsob zabezpečení pojištěných věcí.

1.2. Pro pojištění majetku jsou místem pojištění

Veletržní palác, Dukelských Hrdinů 47, Praha 7,
 Palác Kinských, Staroměstské nám. 12, Praha 1,
 Anežský Klášter, U Milosrdných 17, Praha 1,
 Šternberský palác, Hradčanské nám. 15, Praha 1,
 Depozitární hala Lobkovice, Kostelecká 57, Lobkovice,
 Schwarzenberský palác, Hradčanské nám. 2, Praha 1,
 Salmovský palác, Hradčanské nám. 1, Praha 1,
 Itálie, Benátky, Bienále, zahrady Giardini, Castello,
 Území České republiky, kde pojištěný vlastní nebo po právu užívá majetek dle účetní evidence,
 není-li dále uvedeno jinak.

2. Přehled sjednaných pojištění

2.1. Živelní pojištění

Pojištění se sjednává pro předměty pojištění v rozsahu a na místech pojištění uvedených v následující tabulce/následujících tabulkách:

2.1.1. Živelní pojištění

Místo pojištění: dle článku II., bod 1.2.						
Rozsah pojištění: sdružený živel						
Pojištění se řídí: VPP P-100/14, ZPP P-150/14 a doložkami DOB101, DOB103, DOB104, DOB105, DOB106, DOB107, DZ101, DZ112, DZ113, DZ114						
Poř. číslo	Předmět pojištění	Pojistná částka ¹⁰⁾	Spoluúčast ⁵⁾	Pojištění se sjednává na cenu ^{*)1)}	MRLP ³⁾ První riziko ²⁾	MRLP ³⁾
1.	Soubor vlastních a cizích budov a ostatních staveb – dle přílohy č. 1	4 780 000 000 Kč	viz poznámka	jiná cenu		
2.	Soubor vlastního movitého zařízení a vybavení, cizích věcí převzatých a dokumentace	451 000 000 Kč	viz poznámka	nová cena		
3.	Soubor vlastních finančních prostředků		viz poznámka	nová cena	400 000 Kč	
Poznámky: <u>Spoluúčast:</u> - požární nebezpečí ve výši 100 000Kč; - povodeň nebo záplava ve výši 100 000 Kč - vichřice nebo krupobití, sesuv, zemětřesení, tíha sněhu nebo námrazy ve výši 50 000 Kč, - vodovodní nebezpečí ve výši 20 000 Kč. Jiná cena – viz. čl. V. (Zvláštní ujednání). Ujednává se, že se ustanovení čl. 3 odst. 3) ZPP P-150/14 ruší a nově zní: „Z pojištění nevzniká právo na plnění pojistitele za škody vzniklé na pojištěné věci během její přepravy jako nákladu.“						

*) není-li uvedeno, sjednává se pojištění s pojistnou hodnotou uvedenou v příslušných pojistných podmínkách

2.2. Pojištění pro případ odcizení

Pojištění se sjednává pro předměty pojištění v rozsahu a na místech pojištění uvedených v následující tabulce/následujících tabulkách:

2.2.1. Pojištění pro případ odcizení

Místo pojištění: dle článku II., bod 1.2.						
Rozsah pojištění: pojištění pro případ odcizení (s výjimkou loupeže přepravovaných peněz nebo cenin)						
Pojištění se řídí: VPP P-100/14, ZPP P-200/14 a doložkami DOB101, DOB103, DOZ105, DOZ101, DOZ102, DOZ105						
Poř. číslo	Předmět pojištění	Pojistná částka ¹⁰⁾	Spoluúčast ⁵⁾	Pojištění se sjednává na cenu ^{*) 1)}	MRLP ³⁾ První riziko ²⁾	MRLP ³⁾
1.	Soubor vlastních a cizích budov a staveb a Soubor vlastního movitého zařízení a vybavení, cizích věcí převzatých a dokumentace		10 000 Kč	nová cena vyjma souboru vlastních a cizích budov a staveb, které se sjednávají na jinou cenu	20 000 000 Kč	
2.	soubor vlastních finančních prostředků		10 000 Kč	nová cena	400 000 Kč	
Poznámky: Bylo-li odcizeno mobilní elektronické zařízení z motorového vozidla, podílí se oprávněná osoba na pojistném plnění spoluúčastí ve výši 25 % z pojistného plnění, minimálně však spoluúčastí 10 000 Kč.						

*) není-li uvedeno, sjednává se pojištění s pojistnou hodnotou uvedenou v příslušných pojistných podmínkách

2.3. Pojištění pro případ vandalismu

Pojištění se sjednává pro předměty pojištění v rozsahu a na místech pojištění uvedených v následující tabulce/následujících tabulkách:

2.3.1. Pojištění pro případ vandalismu

Místo pojištění: dle článku II., bod 1.2.						
Rozsah pojištění: pojištění pro případ vandalismu						
Pojištění se řídí: VPP P-100/14, ZPP P-200/14 a doložkami DOB101, DOB103, DODC102						
Poř. číslo	Předmět pojištění	Pojistná částka ¹⁰⁾	Spoluúčast ⁵⁾	Pojištění se sjednává na cenu ^{*) 1)}	MRLP ³⁾ První riziko ²⁾	MRLP ³⁾
1.	Dle tabulky 2.1.1.		10 000 Kč	nová cena vyjma souboru vlastních a cizích budov a staveb, které se sjednávají na jinou cenu	20 000 000 Kč	
Poznámky:						

*) není-li uvedeno, sjednává se pojištění s pojistnou hodnotou uvedenou v příslušných pojistných podmínkách

2.4. Pojištění skla

Pojištění se sjednává pro předměty pojištění v rozsahu a na místech pojištění uvedených v následující tabulce/následujících tabulkách:

2.4.1. Pojištění skla

Místo pojištění: dle článku II., bod 1.2.						
Pojištění se řídí: VPP P-100/14, ZPP P-250/14 a doložkami DOB101, DOB103						
Poř. číslo	Předmět pojištění	Pojistná částka ¹⁰⁾	Spoluúčast ⁵⁾	Pojištění se sjednává na cenu ^{*) 1)}	MRLP ³⁾ První riziko ²⁾	MRLP ³⁾
1.	soubor vlastních skel		1 000 Kč	nová cena	100 000 Kč	
Poznámky:						

*) není-li uvedeno, sjednává se pojištění s pojistnou hodnotou uvedenou v příslušných pojistných podmínkách

2.5. Pojištění elektronických zařízení

Pojištění se sjednává pro předměty pojištění v rozsahu a na místech pojištění uvedených v následující tabulce/následujících tabulkách:

2.5.1. Pojištění elektronických zařízení

Místo pojištění: dle článku II., bod 1.2.					
Pojištění se řídí: VPP P-100/14, ZPP P-320/14 a doložkou DOB103					
Poř. číslo	Předmět pojištění	Pojistná částka ¹⁰⁾	Spoluúčast ⁵⁾	Pojištění se sjednává na cenu ^{*) 1)}	MRLP ³⁾ První riziko ²⁾
1.	soubor vlastních elektronických zařízení včetně mobilních elektronických zařízení		20 000 Kč	nová cena	2 000 000 Kč
Poznámky: Ujednává se, že se ustanovení čl. 3 odst. 2) písm. h) ZPP P-320/14 ruší a nově zní: „Z pojištění nevzniká právo na plnění pojistitele za škody vzniklé na pojištěném zařízení během jeho přepravy jako nákladu.“					

*) není-li uvedeno, sjednává se pojištění s pojistnou hodnotou uvedenou v příslušných pojistných podmínkách

- ¹⁾ nová cena je vyjádření pojistné hodnoty věci ve smyslu ustanovení čl. 21 odst. 2) písm. a) VPP P-100/14
časová cena je vyjádření pojistné hodnoty věci ve smyslu ustanovení čl. 21 odst. 2) písm. b) VPP P-100/14
obvyklá cena je vyjádření pojistné hodnoty věci ve smyslu ustanovení čl. 21 odst. 2) písm. c) VPP P-100/14
jiná cena je vyjádření pojistné hodnoty věci ve smyslu čl. V. Zvláštní ujednání této pojistné smlouvy
- ²⁾ první riziko ve smyslu ustanovení čl. 23 odst. 1) písm. a) VPP P-100/14
- ³⁾ MRLP je horní hranicí pojistného plnění v souhrnu ze všech pojistných událostí vzniklých v jednom pojistném roce. Je-li pojištění sjednáno na dobu kratší než jeden pojistný rok, je MRLP horní hranicí pojistného plnění v souhrnu ze všech pojistných událostí vzniklých za dobu trvání pojištění
- ⁴⁾ zlomkové pojištění ve smyslu čl. 23 odst. 1) písm. b) VPP P-100/14
- ⁵⁾ spoluúčast může být vyjádřena pevnou částkou, procentem, časovým úsekem nebo jejich kombinací ve smyslu čl. 11 odst. 4) VPP P-100/14
- ⁶⁾ zrušeno
- ⁷⁾ zrušeno
- ⁸⁾ doba ručení ve smyslu čl. 25 odst. 6) ZPP P-4000/23
- ⁹⁾ zrušeno
- ¹⁰⁾ agregovaná pojistná částka se sjednává v případě pojištění souboru věcí, celková pojistná částka se sjednává v případě pojištění výčtu jednotlivých věcí a součtu jejich hodnot
- ¹¹⁾ MRLPPR je horní hranicí pojistného plnění v souhrnu ze všech pojistných událostí, u nichž věcná škoda, která byla důvodem jejich vzniku, nastala během jednoho pojistného roku. Je-li pojištění přerušeno provozu sjednáno na dobu kratší než jeden pojistný rok, je MRLPPR horní hranicí pojistného plnění v souhrnu ze všech pojistných událostí, u nichž věcná škoda, která byla důvodem jejich vzniku, nastala během doby trvání pojištění. Není-li sjednán limit pojistného plnění pro jednu pojistnou událost, považuje se sjednaný MRLPPR i za limit pojistného plnění pro jednu pojistnou událost
- ¹²⁾ MRLPPR v rámci pojistné částky stanovené ve smyslu ustanovení čl. 23 odst. 1) písm. c) VPP P-100/14 a sjednané pro Hrubý zisk pojištěného v příslušné tabulce pojištění pro případ přerušeno nebo omezení provozu

3. Pojistné plnění

3.1. Pojistné plnění ze všech pojištění sjednaných touto pojistnou smlouvou, v souhrnu za všechny pojistné události způsobené **požárním nebezpečím**, nastalé v průběhu jednoho pojistného roku (resp. je-li pojištění sjednáno na dobu kratší než jeden pojistný rok, v průběhu trvání pojištění), je omezeno maximálním ročním limitem pojistného plnění ve výši **2 000 000 000 Kč**; tím nejsou dotčena jiná ujednání, z nichž vyplývá povinnost pojistitele poskytnout pojistné plnění v nižší nebo stejné výši.

3.2. Pojistné plnění ze všech pojištění sjednaných touto pojistnou smlouvou, v souhrnu za všechny pojistné události způsobené **povodní nebo záplavou**, nastalé v průběhu jednoho pojistného roku (resp. je-li pojištění sjednáno na dobu kratší než jeden pojistný rok, v průběhu trvání pojištění), je omezeno maximálním ročním limitem pojistného plnění ve výši **100 000 000 Kč**; tím nejsou dotčena jiná ujednání, z nichž vyplývá povinnost pojistitele poskytnout pojistné plnění v nižší nebo stejné výši.

- 3.3.** Pojistné plnění ze všech pojištění sjednaných touto pojistnou smlouvou, v souhrnu za všechny pojistné události způsobené **vichřicí nebo krupobitím, sesouváním půdy, zřícením skal nebo zemín, sesouváním nebo zřícením lavín, zemětřesením, tíhou sněhu nebo námrazy** nastalé v průběhu jednoho pojistného roku (resp. je-li pojištění sjednáno na dobu kratší než jeden pojistný rok, v průběhu trvání pojištění), je omezeno maximálním ročním limitem pojistného plnění ve výši **500 000 000 Kč**; tím nejsou dotčena jiná ujednání, z nichž vyplývá povinnost pojistitele poskytnout pojistné plnění v nižší nebo stejné výši.
- 3.4.** Pojistné plnění ze všech pojištění sjednaných touto pojistnou smlouvou, v souhrnu za všechny pojistné události způsobené **vodovodním nebezpečím včetně škod způsobených vystoupením vody z kanalizace** nastalé v průběhu jednoho pojistného roku (resp. je-li pojištění sjednáno na dobu kratší než jeden pojistný rok, v průběhu trvání pojištění), je omezeno maximálním ročním limitem pojistného plnění ve výši **20 000 000 Kč**; tím nejsou dotčena jiná ujednání, z nichž vyplývá povinnost pojistitele poskytnout pojistné plnění v nižší nebo stejné výši.
- 3.5.** Pojistné plnění z pojištění sjednaného doložkou **DODC102 a za škody působené úmyslným poškozením vnějšího obvodového pláště pojištěné budovy malbami, nástřiky nebo polepením**, v souhrnu za všechny pojistné události nastalé v průběhu jednoho pojistného roku (resp. je-li pojištění sjednáno na dobu kratší než jeden pojistný rok, v průběhu trvání pojištění), je omezeno maximálním ročním limitem pojistného plnění ve výši **500 000 Kč**. Od celkové výše pojistného plnění za každou pojistnou událost z tohoto pojištění se odečítá spoluúčast ve výši 10 000 Kč.
- 3.6.** Pojistné plnění z pojištění sjednaného doložkou **DZ113 – Atmosférické srážky**, v souhrnu za všechny pojistné události nastalé v průběhu jednoho pojistného roku (resp. je-li pojištění sjednáno na dobu kratší než jeden pojistný rok, v průběhu trvání pojištění), je omezeno maximálním ročním limitem pojistného plnění ve výši **2 000 000 Kč**. Od celkové výše pojistného plnění za každou pojistnou událost z tohoto pojištění se odečítá spoluúčast ve výši **5 000 Kč**.
- 3.7.** Pojistné plnění z pojištění sjednaného doložkou **DZ114 – Nepřímý úder blesku**, v souhrnu za všechny pojistné události nastalé v průběhu jednoho pojistného roku (resp. je-li pojištění sjednáno na dobu kratší než jeden pojistný rok, v průběhu trvání pojištění), je omezeno maximálním ročním limitem pojistného plnění ve výši **1 000 000 Kč**. Od celkové výše pojistného plnění za každou pojistnou událost z tohoto pojištění se odečítá spoluúčast ve výši **5 000 Kč**.
- 3.8.** Pojistné plnění z pojištění sjednaného doložkou **DOB104 – Demolice, suť**, a to bez ohledu na to, ke kolika druhům a předmětům pojištění se pojištění dle této doložky vztahuje, v souhrnu za všechny pojistné události nastalé v průběhu jednoho pojistného roku (resp. je-li pojištění sjednáno na dobu kratší než jeden pojistný rok, v průběhu trvání pojištění), je omezeno maximálním ročním limitem pojistného plnění ve výši **50 000 000 Kč**. Od celkové výše pojistného plnění za každou pojistnou událost z tohoto pojištění se odečítá spoluúčast ve výši 100 000 Kč.
- 3.9.** Pro místo pojištění: **Itálie, Benátky, Bienále, zahrady Giardini, Castello** je pojistné plnění ze všech pojištění sjednaných touto pojistnou smlouvou, v souhrnu za všechny pojistné události nastalé v průběhu jednoho pojistného roku, omezeno maximálním ročním limitem pojistného plnění ve výši **20 000 000 Kč**. Tím nejsou dotčena jiná ujednání, z nichž vyplývá povinnost pojistitele poskytnout pojistné plnění v nižší nebo stejné výši.
- 3.10.** Pro místo pojištění: **území České republiky** je pojistné plnění ze všech pojištění sjednaných touto pojistnou smlouvou, v souhrnu za všechny pojistné události nastalé v průběhu jednoho pojistného roku, omezeno maximálním ročním limitem pojistného plnění ve výši **5 000 000 Kč**. Tím nejsou dotčena jiná ujednání, z nichž vyplývá povinnost pojistitele poskytnout pojistné plnění v nižší nebo stejné výši.

Článek III.

Výše a způsob placení pojistného

1. Pojistné za jeden pojistný rok činí:

1.1. Živelní pojištění

Pojistné 1 228 200,- Kč

1.2. Pojištění pro případ odcizení

Pojistné 47 628,- Kč

1.3. Pojištění pro případ vandalismu

Pojistné 31 754,- Kč

1.4. Pojištění skla

Pojistné 6 300,- Kč

1.5. Pojištění elektronických zařízení

Pojistné 42 000,- Kč

Souhrn pojistného za sjednaná pojištění za jeden pojistný rok činí 1 355 882,- Kč

Z toho souhrn pojistného za sjednaná pojištění na území Itálie za jeden pojistný rok činí 14 000,- Kč

Pojistná daň na území Itálie činí 2 975,- Kč.

Ostatní poplatky na území Itálie činí 140,- Kč.

**Celkové pojistné za sjednaná pojištění včetně daní platných na území Itálie za jeden pojistný rok činí
..... 1 358 997,- Kč.**

2. Pojistné je sjednáno jako běžné.

Pojistné období je dvanáctiměsíční. Pojistné je splatné k datu a v částce takto:

datum:

částka:

31.03.2026

1 358 997,- Kč

3. Pojistník je povinen uhradit pojistné v uvedené výši na účet samostatného zprostředkovatele č.ú. 5030018888/5500, variabilní symbol 7721199165.

4. Smluvní strany se dohodly, že pokud bude v členském státě Evropské unie nebo Evropského hospodářského prostoru zavedena jiná pojistná daň či jí obdobný poplatek z pojištění sjednaného touto pojistnou smlouvou, než jaké jsou uvedeny v bodu 1. tohoto článku a které bude po nabytí účinnosti příslušných právních předpisů na území tohoto členského státu pojistitel povinen odvést, pojistník se zavazuje uhradit nad rámec pojistného předepsaného v této pojistné smlouvě i náklady odpovídající této povinnosti.

Článek IV.

Hlášení škodných událostí

1. Vznik škodné události je pojistník (pojištěný) povinen oznámit přímo nebo prostřednictvím zplnomocněného samostatného zprostředkovatele v postavení pojišťovacího makléře bez zbytečného odkladu na jeden z níže uvedených kontaktních údajů:

Kooperativa pojišťovna, a.s., Vienna Insurance Group
CENTRUM ZÁKAZNICKÉ PODPORY
Centrální podatelna
Brněnská 634
664 42 Modřice
tel.: 957 105 105
datová schránka: n6tetn3
www.koop.cz

2. Na výzvu pojistitele je pojistník (pojištěný nebo jakákoliv jiná osoba) povinen oznámit vznik škodné události písemnou formou.

Článek V.

Zvláštní ujednání

1. Pokud je věc umělecké, historické nebo sběratelské hodnoty současně cenným předmětem, musí být uložena a zabezpečena tak, aby toto zabezpečení minimálně odpovídalo předepsanému způsobu zabezpečení cenných předmětů vyplývajícímu z pojistných podmínek upravujících způsoby zabezpečení.

2. Ujednává se, že se ruší ustanovení čl. 1 odst. 7) a 8), čl. 3 odst. 5), čl. 6 odst. 3) a čl. 9 ZPP P-150/14.

3. Jinou cenou se pro účely tohoto pojištění rozumí pořizovací cena vedená v účetnictví pojištěného vynásobená příslušným koeficientem pro každou pojištěnou věc dle přílohy č. 1 pojistné smlouvy. Pokud byla odcizena, zničena nebo ztracena věc pojištěná na jinou cenu, vyplatí pojistitel pojistné plnění takto:

1) Byla-li pojištěná věc zničena, ztracena nebo odcizena, vzniká oprávněné osobě právo, aby jí pojistitel vyplatil částku odpovídající přiměřeným nákladům na znovupořízení stejné nebo srovnatelné nové věci, nejvýše však částku sjednanou v příloze č. 1 k této pojistné smlouvě, sníženou o cenu využitelných zbytků.

2) Byla-li pojištěná věc poškozena, vzniká oprávněné osobě právo, aby jí pojistitel vyplatil částku odpovídající přiměřeným nákladům na opravu poškozené věci sníženou o cenu využitelných zbytků nahrazovaných částí. Plnění pojistitele vpočtené dle tohoto odstavce však současně nesmí převýšit částku stanovenou podle odst. 1).

4. Pojistitel poskytne pojistníkovi bonifikaci ve smyslu Doložky DOB106 - Bonifikace - Vymezení podmínek (1401).

Pojistitel na základě písemné žádosti pojistníka provede vyhodnocení škodného průběhu pojistné smlouvy za hodnocené období, kterým je jeden pojistný rok. Bude-li skutečná hodnota škodného průběhu pojistné smlouvy nižší než hodnota smluvně stanovená, přizná pojistitel bonifikaci následovně:

Škodný průběh	výše bonifikace
do 10 %	10 %
do 15 %	5 %

5. Pojistitel neposkytne pojistné plnění ani jiné plnění či službu z pojistné smlouvy v rozsahu, v jakém by takové plnění nebo služba znamenaly porušení mezinárodních sankcí, obchodních nebo ekonomických sankcí či finančních embarg, vyhlášených za účelem udržení nebo obnovení mezinárodního míru, bezpečnosti, ochrany základních lidských práv a boje proti terorismu. Za tyto sankce a embarga se považují zejména sankce a embarga Organizace spojených národů, Evropské unie, České republiky a Spojeného království Velké Británie a Severního Irska. Dále také Spojených států amerických za předpokladu, že neodporují sankcím a embargům uvedeným v předchozí větě.

Článek VI.

Prohlášení pojistníka, registr smluv, zpracování osobních údajů

1. Prohlášení pojistníka

- 1.1. Pojistník potvrzuje, že v dostatečném předstihu před uzavřením pojistné smlouvy převzal v listinné nebo, s jeho souhlasem, v jiné textové podobě (např. na trvalém nosiči dat, prostřednictvím e-mailu nebo elektronického úložiště dat) Informace pro klienta, jejichž součástí jsou Informace o zpracování osobních údajů v neživotním pojištění, a seznámil se s nimi. Pojistník si je vědom, že se jedná o důležité informace, které mu napomohou porozumět podmínkám sjednávaného pojištění, obsahují upozornění na důležité aspekty pojištění i významná ustanovení pojistných podmínek.
- 1.2. Pojistník potvrzuje, že v dostatečném předstihu před uzavřením pojistné smlouvy převzal v listinné nebo jiné textové podobě (např. na trvalém nosiči dat, prostřednictvím e-mailu nebo elektronického úložiště dat) dokumenty uvedené v čl. I. bodu 2. této pojistné smlouvy a seznámil se s nimi. Pojistník si je vědom, že tyto dokumenty tvoří nedílnou součást pojistné smlouvy a upravují rozsah pojištění, jeho omezení (včetně výluk), práva a povinnosti účastníků pojištění a následky jejich porušení a další podmínky pojištění a pojistník je jimi vázán stejně jako pojistnou smlouvou.
- 1.3. Pojistník potvrzuje, že adresa jeho sídla/bydliště/trvalého pobytu a kontakty elektronické komunikace uvedené v této pojistné smlouvě jsou aktuální, a souhlasí, aby tyto údaje byly v případě jejich rozporu s jinými údaji uvedenými v dříve uzavřených pojistných smlouvách, ve kterých je pojistníkem nebo pojištěným, využívány i pro účely takových pojistných smluv. S tímto postupem pojistník souhlasí i pro případ, kdy pojistitel oznámí změnu jeho sídla/bydliště/trvalého pobytu nebo kontaktů elektronické komunikace v době trvání této pojistné smlouvy. Tím není dotčena možnost používání jiných údajů uvedených v dříve uzavřených pojistných smlouvách.
- 1.4. Pojistník prohlašuje, že má oprávněnou potřebu ochrany před následky pojistné události (pojistný zájem). Pojistník, je-li osobou odlišnou od pojištěného, dále prohlašuje, že mu pojištění dal souhlas k pojištění.
- 1.5. Pojistník prohlašuje, že věci nebo jiné hodnoty pojistného zájmu pojištěné touto pojistnou smlouvou nejsou k datu uzavření pojistné smlouvy pojištěny proti stejným nebezpečím u jiného pojistitele, pokud není v této pojistné smlouvě výslovně uvedeno jinak.

2. Registr smluv

2.1. Pokud výše uvedená pojistná smlouva, resp. dodatek k pojistné smlouvě (dále jen „**smlouva**“) podléhá povinnosti uveřejnění v registru smluv (dále jen „**registr**“) ve smyslu zákona č. 340/2015 Sb., zavazuje se pojistník k jejímu uveřejnění v rozsahu, způsobem a ve lhůtách stanovených citovaným zákonem. To nezabavuje pojistitele práva, aby smlouvu uveřejnil v registru sám, s čímž pojistník souhlasí. Pokud je pojistník odlišný od pojištěného, pojistník dále potvrzuje, že každý pojištěný souhlasil s uveřejněním smlouvy.

Při vyplnění formuláře pro uveřejnění smlouvy v registru je pojistník povinen vyplnit údaje o pojistiteli (jako smluvní straně), do pole „**Datová schránka**“ uvést: **n6tetn3** a do pole „**Číslo smlouvy**“ uvést číslo této pojistné smlouvy.

Pojistník se dále zavazuje, že před zasláním smlouvy k uveřejnění zajistí znečitelnění neuveřejnitelných informací (např. osobních údajů o fyzických osobách).

Smluvní strany se dohodly, že ode dne nabytí účinnosti smlouvy (resp. dodatku) jejím zveřejněním v registru se účinky pojištění, včetně práv a povinností z něj vyplývajících, vztahují i na období od data uvedeného jako počátek pojištění (resp. od data uvedeného jako počátek změn provedených dodatkem, jde-li o účinky dodatku) do budoucna.

3. ZPRACOVÁNÍ OSOBNÍCH ÚDAJŮ

V následující části jsou uvedeny základní informace o zpracování Vašich osobních údajů. Tyto informace se na Vás uplatní, pokud jste fyzickou osobou, a to s výjimkou bodu 3.2., který se na Vás uplatní i pokud jste právnickou osobou. Více informací, včetně způsobu odvolání souhlasu, možnosti podání námítky v případě zpracování na základě oprávněného zájmu, práva na přístup a dalších práv, naleznete v dokumentu Informace o zpracování osobních údajů v neživotním pojištění, který je trvale dostupný na webové stránce www.koop.cz v sekci „O pojišťovně Kooperativa“.

3.1. INFORMACE O ZPRACOVÁNÍ OSOBNÍCH ÚDAJŮ BEZ VAŠEHO SOUHLASU

Zpracování na základě plnění smlouvy a oprávněných zájmů pojistitele

Pojistník bere na vědomí, že jeho identifikační a kontaktní údaje, údaje pro ocenění rizika při vstupu do pojištění a údaje o využívání služeb zpracovává pojistitel:

- pro účely *kalkulace, návrhu a uzavření pojistné smlouvy, posouzení přijatelnosti do pojištění, správy a ukončení pojistné smlouvy a likvidace pojistných událostí*, když v těchto případech jde o zpracování nezbytné pro **plnění smlouvy**, a
- pro účely *zajištění řádného nastavení a plnění smluvních vztahů s pojistníkem, zajištění a soupojištění, statistiky a cenotvorby produktů, ochrany právních nároků pojistitele a prevence a odhalování pojistných podvodů a jiných protiprávních jednání*, když v těchto případech jde o zpracování založené na základě **oprávněných zájmů** pojistitele. Proti takovému zpracování máte právo kdykoli podat námítku, která může být uplatněna způsobem uvedeným v Informacích o zpracování osobních údajů v neživotním pojištění.

Zpracování pro účely plnění zákonné povinnosti

Pojistník bere na vědomí, že jeho identifikační a kontaktní údaje a údaje pro ocenění rizika při vstupu do pojištění pojistitel dále zpracovává ke **splnění své zákonné povinnosti** vyplývající zejména ze zákona upravujícího distribuci pojištění a zákona č. 69/2006 Sb., o provádění mezinárodních sankcí.

3.2. POVINNOST POJISTNÍKA INFORMOVAT TŘETÍ OSOBY

Pojistník se zavazuje informovat každého pojištěného, jenž je osobou odlišnou od pojistníka, a případně další osoby, které uvedl v pojistné smlouvě, o zpracování jejich osobních údajů.

3.3. INFORMACE O ZPRACOVÁNÍ OSOBNÍCH ÚDAJŮ ZÁSTUPCE POJISTNÍKA

Zástupce právnické osoby, zákonný zástupce nebo jiná osoba oprávněná zastupovat pojistníka bere na vědomí, že její identifikační a kontaktní údaje pojistitel zpracovává na základě **oprávněného zájmu** pro účely *kalkulace, návrhu a uzavření pojistné smlouvy, správy a ukončení pojistné smlouvy, likvidace pojistných událostí, zajištění a soupojištění, ochrany právních nároků pojistitele a prevence a odhalování pojistných podvodů a jiných protiprávních jednání*. Proti takovému zpracování má taková osoba právo kdykoli podat námítku, která může být uplatněna způsobem uvedeným v Informacích o zpracování osobních údajů v neživotním pojištění.

Zpracování pro účely plnění zákonné povinnosti

Zástupce právnické osoby, zákonný zástupce nebo jiná osoba oprávněná zastupovat pojistníka bere na vědomí, že identifikační a kontaktní údaje pojistitel dále zpracovává ke **splnění své zákonné povinnosti** vyplývající zejména ze zákona upravujícího distribuci pojištění a zákona č. 69/2006 Sb., o provádění mezinárodních sankcí.

Podpisem pojistné smlouvy potvrzujete, že jste se důkladně seznámil se smyslem a obsahem souhlasu se zpracováním osobních údajů a že jste se před jejich udělením seznámil s dokumentem Informace o zpracování osobních údajů v neživotním pojištění, zejména s bližší identifikací dalších správců, rozsahem zpracovávaných údajů, právními základy (důvody), účely a dobou zpracování osobních údajů, způsobem odvolání souhlasu a právy, která Vám v této souvislosti náleží.

Článek VII.

Ujednání o soupojištění

1. Na pojištění dle této pojistné smlouvy se podílejí tito pojistitelé:
Kooperativa pojišťovna, a.s., Vienna Insurance Group, která je vedoucím pojistitelem a přebírá 70 % práv a závazků plynoucích z pojištění dle této pojistné smlouvy.
Allianz pojišťovna, a.s., která je pojistitelem a přebírá 30 % práv a závazků plynoucích z pojištění dle této pojistné smlouvy; číslo účtu: [REDACTED] variabilní symbol: [REDACTED]
Pokud je níže v textu tohoto ujednání o soupojištění užitó pojmu pojistitel bez bližší specifikace, rozumí se tím vedoucí pojistitel a/nebo pojistitel ve smyslu tohoto bodu 1.
2. Pojistitelé se podílejí na právech (zejména právo na pojistné) a závazcích (zejména závazek poskytnout pojistné plnění) plynoucích z pojištění výše uvedeným podílem.
3. Vedoucí pojistitel realizuje odvod daně nebo jiné platby (dále jen „daň“) plynoucí z příslušných právních předpisů, a to i za ostatní pojistitele.
4. Vzhledem k tomu, že pojištění dle této pojistné smlouvy se týká velkých pojistných rizik v neživotním pojištění a vzhledem k účelu a povaze pojištění se na závazcích plynoucích z pojištění podílí každý z pojistitelů samostatně. Pojistník podpisem této pojistné smlouvy potvrzuje, že je mu tato skutečnost známa a vyjadřuje s ní souhlas.
5. Žádný z pojistitelů neručí za splnění povinností jiného pojistitele.
6. Vedoucí pojistitel:
 - a) stanovuje po dohodě s ostatními pojistiteli pojistné technické podmínky pojištění, včetně výše pojistného, a provádí výpočet daně,
 - b) spravuje pojištění jménem všech pojistitelů, zejména přijímá oznámení a projevy vůle pojistníka (pojištěného), přijímá oznámení o vzniku pojistné události, vede šetření nezbytná ke zjištění rozsahu povinnosti všech pojistitelů poskytnout pojistné plnění a pokud není níže uvedeno jinak, přijímá pojistné,
 - c) vymáhá dlužné pojistné, uplatňuje postížní právo, realizuje požadavky vyplývající z poznatků pojistitelů o nastalé pojistné události při jejím šetření, pokud není níže uvedeno jinak,
 - d) přijímá oznámení o vinkulaci pojistného plnění (v případech, kdy má být pojistné plnění vinkulováno), vede jejich evidenci a ostatní pojistitele bez zbytečného odkladu o provedení vinkulace pojistného plnění informuje,
 - e) přijímá oznámení a projevy vůle pojistníka ohledně změn rozsahu pojištění a o této skutečnosti bezodkladně informuje ostatní pojistitele. Případnou změnou rozsahu pojištění není dotčen poměr podílů jednotlivých pojistitelů na právech a závazcích plynoucích z pojištění, pokud nebude ujednáno jinak. Jestliže pojistitel návrh na rozšíření pojištění odmítne, je vedoucí pojistitel oprávněn sjednat tomu odpovídající pojištění na vlastní vrub. Pokud návrh na rozšíření pojištění odmítne vedoucí pojistitel, je oprávněn sjednat tomu odpovídající pojištění na vlastní vrub pojistitel,
 - f) přijímá další oznámení a činí právní úkony, k nimž je určen v níže uvedených ujednáních,
 - g) předává ostatním pojistitelům bez zbytečného odkladu oznámení a projevy vůle pojistníka (pojištěného).

7. Pojistitel:
- a) je povinen přijmout oznámení a projevy vůle pojistníka (pojištěného), které mu byly doručeny, a bez zbytečného odkladu je zaslat vedoucímu pojistiteli,
 - b) poskytuje vedoucímu pojistiteli 10 % ze svého podílu na pojistném bez daně jako úhradu nákladů vedoucího pojistitele vzniklých v souvislosti se správou pojištění (dále jen: „odměna za správu pojištění“).
8. Vedoucí pojistitel uhradí pojistiteli na jeho účet příslušný podíl na:
- a) pojistném bez daně snížený o odměnu za správu pojištění,
 - b) dani,
- a to do 30 dnů od zaplacení pojistného na účet vedoucího pojistitele.
9. Jestliže je pojistné inkasováno samostatným zprostředkovatelem v postavení pojišťovacího makléře, poukazuje samostatný zprostředkovatel níže v tomto bodě specifikované podíly ve lhůtách a způsobem uvedeným ve smlouvě (mandátní apod.) uzavřené s příslušným pojistitelem.
- Vedoucímu pojistiteli poukazuje samostatný zprostředkovatel příslušný podíl na:
- a) pojistném bez daně zvýšený o odměnu za správu pojištění,
 - b) dani.
- Pojistiteli poukazuje samostatný zprostředkovatel příslušný podíl na:
- a) pojistném bez daně snížený o odměnu za správu pojištění,
 - b) dani.
10. Ujednání předchozích bodů tohoto článku se přiměřeně použijí pro převod pojistného, které bylo vedoucím pojistitelem vymoženo v rámci vymáhání dlužného pojistného (pojistného po splatnosti), pro převod plateb vymožených vedoucím pojistitelem při uplatňování postizního práva, a s výjimkou uvedenou níže i pro veškeré další platby uskutečňované jednotlivými pojistiteli (např. vrácení tzv. nespotřebovaného pojistného). Pojistitel je povinen uhradit vedoucímu pojistiteli tyto platby do 30 dnů od výzvy vedoucího pojistitele k jejich zaplacení.
11. Pokud podíl příslušného pojistitele na pojistném plnění z pojistné události nepřesáhne 1 mil. Kč, vyplatí vedoucí pojistitel pojistné plnění oprávněné osobě v celé výši a vyúčtuje jej pojistiteli. Pojistitel je v tomto případě vázán rozhodnutím vedoucího pojistitele (včetně uzavření soudního i mimosoudního smíru) o vyplacení pojistného plnění a jeho výši.
12. V případě pojistné události, u níž je z výsledků zahájeného šetření zřejmé, že podíl příslušného pojistitele na pojistném plnění přesáhne 1 mil. Kč, přizve vedoucí pojistitel tohoto pojistitele k šetření pojistné události. Vedoucí pojistitel je oprávněn vyplatit pojistné plnění oprávněné osobě za tohoto pojistitele po skončení šetření, jemuž předchází písemný souhlas tohoto pojistitele s rozsahem jeho povinnosti plnit. Po poskytnutí pojistného plnění vyúčtuje vedoucí pojistitel tomuto pojistiteli jeho podíl na pojistném plnění.
- Pojistitel je povinen:
- a) v případě, že vedoucí pojistitel vyplatil pojistné plnění oprávněné osobě za pojistitele, uhradit vedoucímu pojistiteli svůj podíl na pojistném plnění do 10 dnů od výzvy vedoucího pojistitele k jeho zaplacení,
 - b) v případě, že vedoucí pojistitel vyplatil zálohu na pojistné plnění za pojistitele, uhradit vedoucímu pojistiteli svůj podíl na této záloze do 10 dnů od výzvy vedoucího pojistitele k jeho zaplacení,
 - c) v případě, že vedoucí pojistitel nevyplácí pojistné plnění oprávněné osobě za pojistitele, je pojistitel povinen vyplatit pojistné plnění samostatně; to platí zejména v případě, kdy pojistitel nesouhlasí s rozsahem jeho povinnosti plnit podle šetření vedoucího pojistitele.
13. Vedoucí pojistitel je oprávněn v souladu s platnými právními předpisy, příslušnými pojistnými podmínkami a smluvními ujednáními této pojistné smlouvy vypovědět pojištění sjednané touto pojistnou smlouvou. O tomto svém záměru předem písemně informuje ostatní pojistitele, kteří jsou v takovém případě vázáni rozhodnutím vedoucího pojistitele a k výpovědi pojištění se připojí.

14. Pojistitel je oprávněn v souladu s platnými právními předpisy, příslušnými pojistnými podmínkami a smluvními ujednáními této pojistné smlouvy vypovědět svůj podíl na právech a závazcích plynoucích z pojištění dle této pojistné smlouvy. O tomto svém záměru předem písemně informuje vedoucího pojistitele, který povede příslušná jednání k nalezení řešení (např. vstup nového pojistitele do práv a závazků plynoucích z pojištění, apod.).
15. Závazky vzniklé z pojištění dle této pojistné smlouvy se vypořádají:
- ke dni zániku účinnosti pojištění dle této pojistné smlouvy,
 - ke dni zániku účasti pojistitele na pojištění dle této pojistné smlouvy.

Vždy však platí, že při vypořádání těchto závazků se zohledňují i rezervy na již nahlášené, ale dosud neuhrazené škody. V případě uplatnění oprávněného nároku na plnění z pojištění dle této pojistné smlouvy po zániku jeho účinnosti, jsou ostatní pojistitelé povinni se na pojistném plnění podílet ve výši odpovídající jejich účasti na tomto pojištění.

Článek VIII. Závěrečná ustanovení

- Není-li ujednáno jinak, je pojistnou dobou doba od **01. 03. 2026** (počátek pojištění) do **28. 02. 2027** (konec pojištění).

Je-li tato pojistná smlouva uzavřena po datu uvedeném jako počátek pojištění, pojištění se vztahuje i na dobu od data uvedeného jako počátek pojištění do uzavření této pojistné smlouvy; pojistitel však z tohoto pojištění není povinen poskytnout plnění, pokud pojistník a/nebo pojištěný a/nebo oprávněná osoba a/nebo jiná osoba, která uplatňuje právo na plnění pojistitele, v době uzavření této pojistné smlouvy věděl(a) nebo s přihlédnutím ke všem okolnostem mohl(a) vědět, že již nastala skutečnost, která by se mohla stát důvodem vzniku práva na plnění pojistitele z této pojistné smlouvy, vyjma takových skutečností, které již byly pojistiteli jakoukoli z výše uvedených osob oznámeny před odesláním návrhu pojistitele na uzavření této pojistné smlouvy.
- Odpověď pojistníka na návrh pojistitele na uzavření této pojistné smlouvy (dále jen „nabídka“) s dodatkem nebo odchylkou od nabídky se nepovažuje za její přijetí, a to ani v případě, že se takovou odchylkou podstatně nemění podmínky nabídky.
- Ujednává se, že tato pojistná smlouva musí být uzavřena pouze v písemné formě, a to i v případě, že je pojištění touto pojistnou smlouvou ujednáno na pojistnou dobu kratší než jeden rok. Tato pojistná smlouva může být měněna pouze písemnou formou.
- Ujednává se, že je-li tato pojistná smlouva uzavírána elektronickými prostředky, musí být podepsána elektronickým podpisem ve smyslu příslušných právních předpisů. Podepíše-li pojistník tuto pojistnou smlouvu jiným elektronickým podpisem než uznávaným elektronickým podpisem ve smyslu zákona č. 297/2016 Sb., o službách vytvářejících důvěru pro elektronické transakce, a nezaplatí-li jednorázové pojistné nebo běžné pojistné za první pojistné období řádně a včas, pojistná smlouva se od počátku ruší.**
- Subjektem věcně příslušným k mimosoudnímu řešení spotřebitelských sporů z tohoto pojištění je Česká obchodní inspekce, Štěpánská 567/15, 120 00 Praha 2, www.coi.cz a Kancelář ombudsmana České asociace pojišťoven z.ú., Elišky Krásnohorské 135/7, 110 00 Praha 1, www.ckap.cz
- Pojistník prohlašuje, že uzavřel se samostatným zprostředkovatelem smlouvu, na jejímž základě samostatný zprostředkovatel v postavení pojišťovacího makléře zprostředkovává pojištění pro pojistníka, a to v rozsahu této pojistné smlouvy. Smluvní strany se dohodly, že veškeré písemnosti mající vztah k pojištění sjednanému touto pojistnou smlouvou doručované pojistitelem pojistníkovi nebo pojištěnému se považují za doručené pojistníkovi nebo pojištěnému doručením samostatnému zprostředkovateli v postavení pojišťovacího makléře. Odchylně od čl. 18 VPP P-100/14 se pro tento případ „adresátem“ rozumí samostatný zprostředkovatel v postavení pojišťovacího makléře. Pojistitel si však vyhrazuje právo zasílat písemnosti směřující k ukončení pojištění přímo pojistníkovi. Dále se smluvní strany dohodly, že veškeré písemnosti mající vztah k pojištění sjednanému touto pojistnou smlouvou doručované samostatným zprostředkovatelem v postavení pojišťovacího makléře za pojistníka nebo pojištěného pojistiteli se považují za doručené pojistiteli od pojistníka nebo pojištěného, a to doručením pojistiteli.
- Pojistník i pojistitel obdrží originál této pojistné smlouvy.

8. Tato pojistná smlouva obsahuje 13 stran a 2 přílohy. Její součástí jsou pojistné podmínky pojistitele uvedené v čl. I. této pojistné smlouvy.

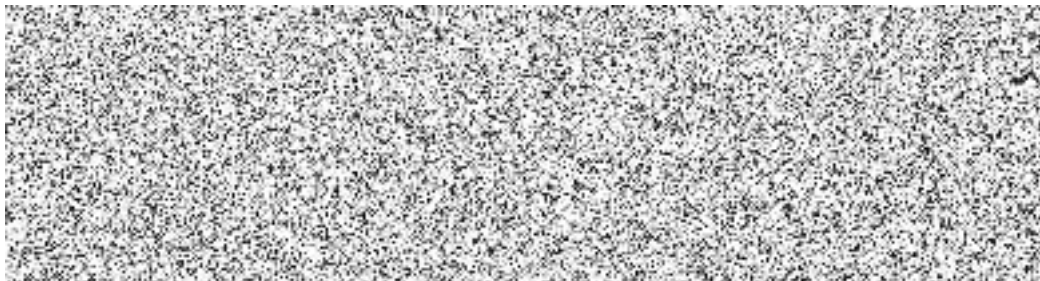
Výčet příloh:

příloha č. 1 - Seznam pojištěných nemovitostí na jinou cenu

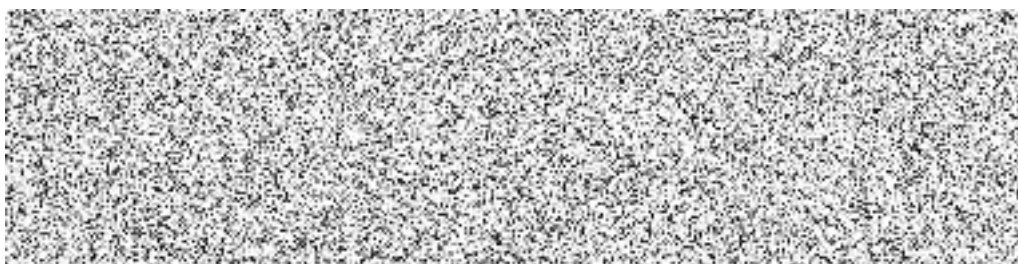
příloha č. 2 - Smluvní ujednání Renomia



Podepsáno dne⁺



Podepsáno dne⁺



za pojistitele

za pojistitele

Podepsáno dne⁺



za pojistníka^{**}

⁺ Je-li tato pojistná smlouva podepsána uznávaným elektronickým podpisem, je okamžik podpisu vždy obsažen v tomto podpisu.

^{** a)} Je-li tato pojistná smlouva pojistitelem vyhotovena v listinné podobě a podepsána za něj vlastnoručně, uveďte jméno, příjmení a funkci osob/y podepisující/ch za pojistníka, jejich vlastnoruční podpis/y a případně též otisk razítka a doručte pojistiteli takto podepsaný stejnopis pojistné smlouvy v listinné podobě.

b) Je-li tato pojistná smlouva pojistitelem vyhotovena v elektronické podobě a podepsána za něj uznávaným elektronickým podpisem, použijte též uznávaný elektronický podpis/y osob/y podepisující/ch za pojistníka, nebo v případě použití elektronického podpisu jiného než uznávaného vložte jméno, příjmení a funkci podepisující/ch osob/y do poznámky tohoto elektronického dokumentu, včetně uvedení data podpisu. Takto tento elektronickým podpisem podepsaný elektronický dokument doručte pojistiteli elektronickým prostředkem.

Pojistnou smlouvu vypracovala: Jana Ehrenbergerová