

**SMLOUVA O DÍLO**

a podle § 2586 a násl. zákona č. 89/2012 Sb., občanský zákoník,  
v platném znění, (dále jen „občanský zákoník“)

Článek I.  
**Smluvní strany**

Název:	Česká republika - Krajské ředitelství policie Ústeckého kraje (dále i „KŘP-U“)
Sídlo:	Lidické nám. 899/9, 401 79 Ústí nad Labem
Identifikační číslo:	75151537
Daňové identifikační číslo:	CZ75151537
Banka:	Česká národní banka Ústí nad Labem
Číslo účtu / kód banky:	[REDACTED]
Ve věcech smlouvy oprávněn jednat:	přk. Ing. Jirí Šenkýř, náměstek ředitele KŘP-U pro ekonomiku
Ve věcech technických oprávněn jednat:	Ing. Tomáš Pasecký, investiční referent odboru správy majetku KŘP-U
Kontaktní adresa:	Krajské ředitelství policie Ústeckého kraje, Petrovická 172, 403 40 Ústí nad Labem - Božtěšice
Telefon:	[REDACTED]
E-mail:	[REDACTED]

dále jen „objednatel“

**a**

Název:	<b>OTIS a.s.</b>
Sídlo:	J. Opletala 3506/45, 690 02 Břeclav
Identifikační číslo:	423 24 254
Daňové identifikační číslo:	CZ42324254
Banka:	Komerční banka, a.s., pobočka Břeclav
Číslo účtu / kód banky:	[REDACTED]
Ve věcech smlouvy oprávněn jednat:	Pavel Skopec, prokurista Peter Klenkovič, prokurista
Ve věcech technických oprávněn jednat:	Petr Mistoler, obchodní zástupce Jan Kanis, mistr montáží
Kontaktní adresa:	Dvořákova 3134/2, 400 01 Ústí nad Labem
Telefon:	[REDACTED]
E-mail:	[REDACTED]
Obchodní rejstřík:	vedeny Krajským soudem v Brně, oddíl B, vložka 536

dále jen „zhotovitel“

**„KŘP Úsk – Most, V. Řezáče 224 – modernizace druhého výtahu“**

## Článek II. Předmět smlouvy

1. Předmětem této smlouvy je závazek zhotovitele provést na svůj náklad a nebezpečí, řádně, včas a ve sjednané kvalitě, pro objednatele dílo specifikované v čl. II. odst. 2 a současně s tím také závazek objednatele dílo převzít a zaplatit za něj sjednanou cenu.

### 2. Specifikace díla:

Předmětem plnění je provedení opravy výtahu v objektu Krajského ředitelství policie Ústeckého kraje, Územní odbor Most, Václava Řezáče 224, 434 01 Most, v rozsahu prací a dodávek tak, jak je vymezeno technickou specifikací, která je přílohou této smlouvy.

## Článek III. Způsob a termín zhotovení díla, předání díla

1. Zhotovitel je při zhotovení díla povinen postupovat s odbornou péčí, podle svých nejlepších znalostí a schopností, přičemž je při své činnosti povinen chránit zájmy a dobré jméno objednatele a postupovat v souladu s jeho pokyny. V případě nevhodných pokynů objednatele je zhotovitel povinen na nevhodnost těchto pokynů objednatele písemně upozornit, v opačném případě nese zhotovitel zejména odpovědnost za vady a za škodu, které v důsledku nevhodných pokynů objednatele objednateli a/nebo zhotoviteli a/nebo třetím osobám vznikly.

2. Výsledek činnosti, jenž je předmětem díla nebo jeho části dle této smlouvy, není zhotovitel oprávněn poskytnout třetím osobám.

3. Objednatel se zavazuje předat zhotoviteli staveniště do 3 pracovních dnů od podpisu této smlouvy oběma smluvními stranami a zhotovitel se zavazuje zahájit činnosti na předmětném díle neprodleně po předání staveniště, nejpozději však do 3 pracovních dnů od předání staveniště.

4. Termín zhotovení a předání řádně zhotoveného díla je stanoven do 20. prosince 2017.

5. Zhotovitel je povinen použít při realizaci díla pouze suroviny, materiály a výrobky, které jsou řádně schváleny a certifikovány. Doklady o certifikaci bude předkládat objednateli zpravidla již před uzavřením smlouvy, a pokud to nebude možné, tak v průběhu prováděných prací, vždy však ještě před jejich použitím nebo zabudováním. O předložení dokladů o certifikaci bude vedena písemná dokumentace.

6. Zhotovitel je před předáním díla povinen na své náklady zajistit úklid místa plnění a jeho bezprostředního okolí, a to nejpozději do 3 dnů od předání díla.

7. Dílo bude předáno objednateli v dohodnuté kvalitě bez vad a nedodělků bránících užívání díla.

8. Místem předání díla je Krajské ředitelství policie Ústeckého kraje, Václava Řezáče 224, 434 01 Most.

9. O předání a převzetí díla bude zhotovitelem vyhotoven protokol o předání a převzetí díla (dále jen „protokol“) ve dvou (2) vyhotoveních, který bude podepsán oběma smluvními stranami a každá ze smluvních stran obdrží po jednom (1) vyhotovení protokolu.

10. Zjistí-li zhotovitel před zahájením prací nebo v průběhu prací nepředvídatelné překážky, související se stavem stávajícího objektu nebo souvisejících pozemků, které mu zabraňují práce zahájit, nebo v nich pokračovat, neprodleně toto oznámí objednateli a bude o tom sepsán zápis podepsaný oběma stranami. Způsobí-li tyto odsouhlasené překážky prodloužení termínu dokončení díla, nebude to posuzováno jako prodloužení zhotovitele s plněním závazku.

11. Dílo je dokončeno, pokud jsou dokončeny veškeré práce a dodávky a je ve smyslu ust. § 2605 odst. 1 občanského zákoníku předvedena jeho způsobilost. Pokud má být dokončení díla prokázáno provedením ujednaných zkoušek ve smyslu § 2607 občanského zákoníku, považuje se provedení díla za dokončené úspěšným provedením zkoušek. Zhotovitel má za povinnost v rámci plnění předat objednateli doklady o úspěšném provedení všech zkoušek a revizí, jejichž provedení vyplývá z přísl. norem a jiných předpisů, vztahujících se k dokončované stavbě, zejména:

- a. atesty a doklady o požadovaných vlastnostech výrobků
- b. záruční listy, návody k obsluze apod.

- c. zápisy o převzetí zakrytých konstrukcí
- d. doklady o řádném uložení odpadů ze stavby na skládce
- e. případné další doklady, které si vyžádá objednatel v průběhu realizace díla.

Tyto doklady je nutné předat objednateli nejpozději při předání hotového stavebního díla.

12. Zhotovitel oznámí objednateli alespoň 3 pracovní dny předem, kdy bude dílo dokončeno a připraveno k předání. Výzva bude provedena doporučeným dopisem nebo zápisem ve stavebním deníku. V posledně uvedeném případě se považuje objednatel za řádně vyzvaného, jestliže potvrdí výzvu svým podpisem.

13. Objednatel je povinen se k předání a převzetí díla ve stanovený den a hodinu na místo dostavit.

14. Jestliže zhotovitel předá objednateli dílo s vadami nebo nedodělky, které nebrání jeho řádnému užívání, objednatel takovéto dílo převezme s výhradami.

15. Existence vad a nedodělků, jejich rozsah a podrobný popis bude zaznamenán v předávacím protokolu k předmětu díla. Zhotovitel je v případě předání předmětu díla s vadami nebo nedodělky, které nebrání jeho řádnému užívání, povinen vady opravit po předání díla v termínu sjednaném v předávacím protokolu, nebo poskytnout objednateli přiměřenou slevu z ceny díla, pokud se strany nedohodnou jinak.

16. Objednatel je oprávněn odmítnout převzetí díla, pokud dílo nebude dokončeno ve smyslu ust. § 2605 a násl. občanského zákoníku. Důvody odmítnutí převzetí díla objednatel písemně sdělí zhotoviteli ve lhůtě pěti (5) pracovních dnů od původního termínu předání díla. Na následné předání díla se použijí výše uvedená ustanovení tohoto článku.


#### Článek IV.

#### Ujednání o provedení díla

1.) Zhotovitel se zavazuje na pracovišti:

- a) dodržovat bezpečnostní, hygienické, požární a ekologické předpisy
- b) zajistit si vlastní dozor nad bezpečností práce a soustavou kontrolu nad bezpečností práce při činnosti na pracovištích objednatele ve smyslu příslušných ustanovení zákona 262/2006 Sb., zákoník práce, v platném znění a souvisejících právních předpisů.

2.) Realizace díla a s tím související skutečnosti:

- a) Předané staveniště bude zhotovitelem užíváno výhradně pro účely zajištění předmětu této smlouvy, když zhotovitel přebírá v plném rozsahu odpovědnost za vlastní řízení postupu prací a za sledování a dodržování předpisů o bezpečnosti práce a ochrany zdraví při práci, za zachování pořádku na staveništi.
- b) Zařízení staveniště si zabezpečuje zhotovitel. Cena za vybudování, údržbu a likvidaci ZS je započtena v ceně díla.
- c) Zhotovitel při provádění díla v maximální možné míře zajistí ochranu životního prostředí dle platných právních předpisů. Odvozy odpadů a obalů a jejich likvidace budou prováděny zhotovitelem na jeho náklady, a to v souladu se zákonem č. 185/2001 Sb., o odpadech a o změně některých dalších zákonů, a prováděcími předpisy (zákon č. 383/2001 Sb., o podrobnostech nakládání s odpady); v případě výslovného požadavku objednatele je zhotovitel povinen doložit doklad o jejich likvidaci v souladu se zákonem při přijímacím řízení. Výjimku tvoří kovové odpady (včetně jejich slitin) ze stavby, které objednatel požaduje po zhotoviteli dobropisovat na základě dokladu o předání k recyklaci formou výkupu ve společnosti KOVOŠROT GROUP CZ a.s. IČ 28674286 s požadavkem připsat finanční obnos na číslo účtu objednatele . Doklad o předání odpadu předá objednateli nejpozději při předání hotového stavebního díla.
- d) Zhotovitel se zavazuje udržovat na převzatém staveništi, výjezdech z něho, na používaných vozovkách a přenechaných inženýrských sítích pořádek a čistotu a je povinen odstraňovat odpady a nečistoty vzniklé jeho pracemi ve lhůtě do 48 hodin od jejich vzniku.
- e) Zhotovitel je povinen vést kompletní fotodokumentaci po celé období realizace stavby a předat objednateli na digitálním nosiči nejpozději při předání hotového stavebního díla.
- f) Zhotovitel je povinen vést řádně stavební deník, když objednatel je povinen při jeho vedení v předepsané míře spolupůsobit.

- g) Zhotovitel je povinen před započítím díla předat objednateli seznam všech pracovníků včetně čísel občanských průkazů a registračních značek vozidel, která budou vjíždět do prostoru místa plnění.
- h) Objednatel má právo kontroly provádění prací podle zadání, s právem přístupu na staveniště zhotovitele.
- i) Náhradní materiály může zhotovitel použít pouze po předchozím písemném souhlasu objednatele, který bude podmíněn dohodou o jakosti a ceně.
- j) Před zakrytím prací a konstrukcí, kdy nebude možné dodatečně zjistit jejich rozsah a kvalitu, je zhotovitel povinen včas vyzvat zástupce objednatele k provedení kontroly.
- k) Práce, které vykazují již v průběhu provádění nedostatky, musí zhotovitel nahradit pracemi bezvadnými. Pokud zhotovitel ve lhůtě stanovené objednatelem vady neodstraní, má objednatel právo nechat tyto vady odstranit třetí osobou na náklady zhotovitele.
- l) V případě, že část nebo celek dodávky neodpovídá podmínkám smluvních dokumentů, je objednatel oprávněn přikázat zhotoviteli opravu (výměnu) vadných plnění. Neučiní-li tak zhotovitel v určené, popř. smluvené lhůtě, má objednatel právo na zajištění odstranění takové vady třetí osobou, a to na náklady zhotovitele.
- m) Riziko poškození, ztráty nebo zničení předmětu na staveništi a za škody způsobené zaměstnanci zhotovitele nese zhotovitel.
- n) Všechny škody a ztráty, které vzniknou na stavebních materiálech a pracích až do doby předání díla objednateli, pokud nejsou zaviněny objednavatelem, jdou k tíži zhotovitele.
- o) Zhotovitel si bude při realizaci díla počínat tak, aby nevznikla objednateli ani jiným osobám škoda na majetku či jiná nemajetková újma. V případě vzniku škody budou odpovědnostní vztahy řešeny v souladu s platnými právními předpisy, když povinnost náhrady škody ponese strana odpovědná.
- p) Zhotovitel si je vědom, že odpovídá i za škodu způsobenou okolnostmi, které mají původ v povaze přístroje nebo jiné věci, jichž bylo při plnění závazku použito a že se této povinnosti nemůže zbavit.
- q) Případnou havárii je povinen zhotovitel začít odstraňovat bez zbytečného odkladu, a to jak v případech, kdy vznikne při jím prováděné činnosti nebo dodatečně po jejím ukončení, bez ohledu na to, zda její vznik zjistil sám, nebo mu byla objednatelem, jím pověřeným zaměstnancem, či případně jinou osobou oznámena, nejpozději však do 24 hodin po jejím vzniku či zjištění. O vzniku havárie a způsobu jejího oznámení zhotoviteli bude objednatelem následně zpracován v písemné podobě „Záznam o vzniku havárie“, jehož kopie bude zaslána prokazatelným způsobem zhotoviteli.

#### Článek V.

#### Nebezpečí škody na předmětu díla

1. Nebezpečí škody na nese od počátku zhotovování do předání a převzetí díla zhotovitel.

#### Článek VI.

#### Cena díla a platební podmínky

1. Smluvní strany se dohodly ve smyslu ust. § 2620 občanského zákoníku na ceně díla s odkazem na rozpočet, který byl objednateli sdělen zhotovitelem do uzavření smlouvy, ve výši:

cena díla bez DPH: 1 341 118 Kč

DPH 21 %: 281 635 Kč

**Celková cena vč. DPH: 1 622 753 Kč**

2. Cena díla je ve smyslu ust. § 2621 občanského zákoníku cenou neměnnou a nejvýše přípustnou a zahrnuje veškeré náklady zhotovitele spojené s provedením předmětu díla.

3. Sazba DPH bude v případě její změny stanovena v souladu s platnými právními předpisy.
4. Zhotovitel je povinen vyhotovit krycí list faktury, který musí být odsouhlasen odpovědnými osobami stran smlouvy. Teprve na základě odsouhlaseného krycího listu může být vystaven daňový doklad.
5. Cena díla bude zaplacená na základě celkové faktury, jež bude vystavena zhotovitelem na základě skutečně provedených a odsouhlasených prací oprávněnou osobou objednatele. Faktura bude předložena ve dvou vyhotoveních. Faktura (daňový doklad) vystavená zhotovitelem musí obsahovat náležitosti stanovené právními předpisy, zejména dle § 29 zákona č. 235/2004, o dani z přidané hodnoty, ve znění pozdějších předpisů.
6. Celková faktura musí obsahovat:
- označení faktury a její číslo,
  - firmu (obch. jméno), IČO, DIČ, údaj o zapsání v obchodním rejstříku či jiné evidenci,
  - sídlo objednatele a zhotovitele,
  - bankovní spojení zhotovitele,
  - předmět plnění,
  - fakturovanou částku,
  - údaj o splatnosti faktury,
  - číslo jednacích smlouvy o dílo
7. Zhotovitel je povinen přiložit k faktuře kopii protokolu a krycí list faktury.
8. Smluvní strany se dohodly na lhůtě splatnosti faktury v délce třiceti (30) kalendářních dnů ode dne doručení faktury objednateli na kontaktní adresu objednatele. V případě pochybností se má za to, že dnem doručení se rozumí třetí den ode dne prokazatelného odeslání faktury. Cena díla se považuje za uhrazenou okamžikem odepsání fakturované ceny díla z bankovního účtu objednatele ve prospěch zhotovitele. Pokud objednatel uplatní nárok na odstranění vady díla ve lhůtě splatnosti faktury, není objednatel povinen až do odstranění vady díla uhradit cenu díla. Okamžikem odstranění vady díla začne běžet nová lhůta splatnosti faktury v délce třiceti (30) kalendářních dnů.
9. Objednatel nebude poskytovat zhotoviteli jakékoliv zálohy na úhradu ceny díla nebo její části.
10. Objednatel je oprávněn před uplynutím lhůty splatnosti faktury vrátit bez zaplacení fakturu, která neobsahuje náležitosti stanovené touto smlouvou nebo budou-li tyto údaje uvedeny chybně. Zhotovitel je povinen podle povahy nesprávnosti fakturu opravit nebo nově vyhotovit. V takovém případě není objednatel v prodlení se zaplacením ceny díla. Okamžikem doručení náležitě doplněné či opravené faktury začne běžet nová lhůta splatnosti faktury v délce třiceti (30) kalendářních dnů.
11. Na fakturovanou částku je objednatel v souladu s ustanovením § 1982 občanského zákoníku oprávněn jednostranně započíst jakékoliv splatné peněžité pohledávky vůči zhotoviteli, a to především pohledávky smluvních pokut dle článku IX. smlouvy.
12. Objednatel nemá povinnost účasti na režimu přenesení daňové povinnosti dle §92a ve smyslu ustanovení §5 odst. 3 zákona č. 235/2004 Sb. o DPH.
13. Zhotovitel, který poskytuje zdanitelné plnění, je povinen bezprostředně, nejpozději do dvou pracovních dnů od zjištění insolvence nebo hrozby jejího vzniku, popř. od vydání rozhodnutí správce daně, že je zhotovitel nespolehlivým plátcem dle § 106a zákona č. 235/2004 Sb., o dani z přidané hodnoty, ve znění pozdějších předpisů (dále jen „ZDPH“), oznámit takovou skutečnost prokazatelně objednateli, příjemci zdanitelného plnění. Porušení této povinnosti je smluvními stranami považováno za podstatné porušení této smlouvy.
14. Zhotovitel se zavazuje, že bankovní účet jím určený pro zaplacení jakéhokoliv závazku na základě této smlouvy bude od data uzavření této smlouvy do ukončení její účinnosti zveřejněn způsobem umožňující dálkový přístup ve smyslu § 96 odst. 2 ZDPH, v opačném případě je zhotovitel povinen sdělit objednateli jiný bankovní účet řádně zveřejněný ve smyslu § 96 ZDPH. Pokud bude zhotovitel označen správcem daně za nespolehlivého plátce ve smyslu § 106a ZDPH, zavazuje se zároveň o této skutečnosti neprodleně písemně informovat objednatele spolu s uvedením data, kdy tato skutečnost nastala.
15. Pokud objednateli vznikne podle § 109 ZDPH ručení za nezaplacenou DPH z přijatého zdanitelného plnění od zhotovitele, nebo se objednatel důvodně domnívá, že tyto skutečnosti nastaly nebo mohly nastat, má objednatel právo bez souhlasu zhotovitele uplatnit postup zvláštního způsobu zajištění daně, tzn., že je objednatel oprávněn odvést částku DPH podle faktury vystavené zhotovitelem přímo příslušnému finančnímu úřadu, a to v návaznosti na §§ 109, 109a ZDPH.

16. Úhradou DPH na účet příslušného finančního úřadu se pohledávka zhotovitele vůči objednateli v částce uhrazené DPH považuje bez ohledu na další ustanovení této smlouvy za uhrazenou. Objednatel je povinen zhotovitele o takové úhradě bezprostředně po jejím uskutečnění písemně informovat.

17. Zhotovitel doručí fakturu na adresu Krajské ředitelství policie Ústeckého kraje, odbor správy nemovitého majetku, Lidické nám. 899/9, 401 79 Ústí nad Labem 2 nejpozději do 22. prosince 2017. Faktura doručená po tomto termínu bude splatná 90 dnů a objednatel není povinen provést její úhradu v roce 2017.

#### Článek VII.

#### **Kontrola provádění díla**

1. Kontrola průběhu prací na díle bude vykonávána dle potřeb objednatele. Zhotovitel se zavazuje předkládat objednateli na jeho žádost písemné informace o průběhu a obsahu prací v rámci zhotovení díla, a to nejpozději do třech (3) pracovních dnů od doručení žádosti objednatele, která může být učiněna a doručena i prostřednictvím e-mailu nebo faxu.

2. Objednatel je oprávněn nařídít v rámci kontroly průběhu prací na díle kontrolní den, který se bude konat v místě a době určené objednatelem, a zhotovitel je povinen se kontrolního dne zúčastnit a předložit veškeré požadované informace a dokumenty. Objednatel je povinen zhotoviteli písemně oznámit kontrolní den nejméně pět (5) pracovních dnů před jeho konáním.

3. Zhotovitel je povinen umožnit osobám oprávněným k výkonu kontroly kontrolu dokladů souvisejících s plněním zakázky, a to po dobu danou právními předpisy k jejich archivaci (zákon č. 563/1991 Sb., o účetnictví, ve znění pozdějších předpisů, a zákon č. 235/2004 Sb., o dani z přidané hodnoty, ve znění pozdějších předpisů).

#### Článek VIII.

#### **Povinnost mlčenlivosti**

1. Zhotovitel se zavazuje zachovávat ve vztahu ke třetím osobám mlčenlivost o informacích, které při plnění této smlouvy získá od objednatele nebo o objednateli či jeho zaměstnancích a spolupracovnících a nesmí je zpřístupnit bez písemného souhlasu objednatele žádné třetí osobě ani je použít v rozporu s účelem této smlouvy, ledaže se jedná:

- a. o informace, které jsou veřejně přístupné, nebo
- b. o případ, kdy je zpřístupnění informace vyžadováno zákonem nebo závazným rozhodnutím oprávněného orgánu.

2. Zhotovitel je povinen zavázat povinností mlčenlivosti podle odstavce 1. všechny osoby, které se budou podílet na poskytování služeb objednateli dle této smlouvy.

3. Za porušení povinnosti mlčenlivosti osobami, které se budou podílet na poskytování služeb dle této smlouvy, odpovídá zhotovitel, jako by povinnost porušil sám.

4. Povinnost mlčenlivosti trvá i po skončení účinnosti této smlouvy.

5. Veškerá komunikace mezi smluvními stranami bude probíhat prostřednictvím osob oprávněných jednat jménem smluvních stran, kontaktních osob, popř. jimi pověřených pracovníků.

#### Článek IX.

#### **Smluvní pokuty a odstoupení od smlouvy**

1. V případě nedodržení termínu zhotovení a předání řádně zhotoveného díla podle čl. III. ze strany zhotovitele, je zhotovitel povinen zaplatit objednateli smluvní pokutu ve výši 0,5 % z ceny dané části díla včetně DPH za každý byt i započatý den prodlení ze strany zhotovitele, v případě nepřevzetí díla ze strany objednatele z důvodů vad díla je zhotovitel povinen uhradit objednateli smluvní pokutu ve výši 400,- Kč za každý byt i započatý kalendářní den prodlení.

2. V případě nesplnění termínu sjednaného v předávacím protokolu pro odstranění vad či nedodělků, je zhotovitel povinen zaplatit objednateli smluvní pokutu ve výši 0,5 % (pokuta je v proměnlivé výši dle dohody) z ceny díla za každý byt i započatý den prodlení neodstraněné vady nebo nenapraveného nedodělku. Pokud se strany nedohodnou jinak.
3. V případě nedodržení sjednaného termínu zahájení odstraňování záručních vad (5 pracovních dnů po nahlášení, resp. 24 hodin u havárie) je zhotovitel povinen zaplatit objednateli za každý byt i započatý den prodlení smluvní pokutu ve výši 1.000,- Kč za každou neodstraněnou vadu; u vady díla mající charakter havárie činí smluvní pokuta 500,- Kč za každou byt i započatou hodinu prodlení.
4. V případě prodlení zhotovitele s odstraněním záručních vad ve lhůtách dohodnutých v zápise o projednání reklamace je zhotovitel povinen uhradit objednateli smluvní pokutu ve výši 1 000,- Kč za každý byt i započatý den prodlení.
5. Jestliže zhotovitel poruší jakoukoli povinnost podle čl. VIII. této smlouvy, zavazuje se zhotovitel uhradit objednateli smluvní pokutu ve výši 50 000,- Kč za každé jednotlivé porušení povinnosti.
6. Objednatel je povinen zaplatit zhotoviteli za nedodržení termínu zaplacení ceny zákonný úrok z prodlení ve výši dle nařízení vlády č. 351/2013 Sb. počítaný z ceny díla včetně DPH.
7. V případě nedodržení povinnosti zhotovitele uvedené v čl. III odst. 7. této smlouvy je zhotovitel povinen zaplatit objednateli smluvní pokutu ve výši 5.000,- Kč.
8. Povinnost uhradit smluvní pokutu vzniká dnem doručení výzvy k jejímu zaplacení povinné straně s dobou splatnosti 14 dnů, nedohodnou-li se smluvní strany jinak. Nárok na smluvní pokutu vzniká okamžikem porušení smluvní povinnosti.
9. Objednatel je oprávněn jednostranně započíst nezaplacenou a splatnou smluvní pokutu proti ceně díla.
10. Zaplacením smluvní pokuty a úroků z prodlení není dotčen nárok smluvních stran na náhradu škody, vzniklé porušením ustanovení smlouvy, na jehož základě je smluvní pokuta požadována.
11. Objednatel je povinen oznámit zhotoviteli započtení dluhu zhotovitele na pohledávku objednatele, a to do 7 dnů ode dne započtení. Toto oznámení nemá konstitutivní charakter.
12. Za podstatné porušení této smlouvy zhotovitelem, které zakládá právo objednatele na odstoupení od této smlouvy, se považuje zejména:
  - a) prodlení zhotovitele se zhotovením a předáním řádně zhotoveného díla o více než sedm (7) kalendářních dnů;
  - b) neodstranění vad díla ve lhůtě stanovené podle čl. X odst. 4;
  - c) porušení jakékoli povinnosti zhotovitele podle čl. VIII.;
  - d) nezpracování připomínek objednatele do díla;
  - e) postup zhotovitele při zhotovení díla v rozporu s pokyny objednatele.
13. Objednatel je dále oprávněn od této smlouvy odstoupit v případě, že
  - a) vůči majetku zhotovitele probíhá insolvenční řízení, v němž bylo vydáno rozhodnutí o úpadku, pokud to právní předpisy umožňují; O tom je zhotovitel povinen objednatele informovat.
  - b) insolvenční návrh na zhotovitele byl zamítnut proto, že majetek zhotovitele nepostačuje k úhradě nákladů insolvenčního řízení;
  - c) zhotovitel vstoupil do likvidace. O tom je zhotovitel povinen objednatele informovat.
14. Zhotovitel je oprávněn odstoupit od smlouvy pro okolnosti vylučující odpovědnost ve smyslu a za podmínek dle občanského zákoníku.
15. Objednatel je oprávněn vypovědět tuto smlouvu kdykoliv s třicetidenní (30) výpovědní lhůtou, která počíná běžet prvním dnem následujícím po doručení výpovědi. V takovém případě je zhotovitel povinen učinit již jen takové úkony, bez nichž by mohly být zájmy objednatele vážně ohroženy.
16. Účinky každého odstoupení od smlouvy nastávají okamžikem doručení písemného projevu vůle odstoupit od této smlouvy druhé smluvní straně. Odstoupení od smlouvy se nedotýká zejména nároku na náhradu škody, smluvní pokuty a povinnosti mlčenlivosti.

Článek X.  
**Záruka a odpovědnost za vady díla**

1. Záruční doba týkající se díla počíná běžet předáním díla bez vad a nedodělků.
2. Zhotovitel ručí za kvalitu jím prováděných prací (díla) dle této smlouvy po dobu 60 měsíců od data předání objednateli za podmínek uvedených v záruční listině. Na materiály a zařízení dle záruk dodavatelů těchto materiálů a zařízení, min. však 24 měsíců nebo dle záručního listu (V záruční listině je nutné uvést materiály vyloučené ze záruky, resp. s kratší záruční lhůtou. Dále je nutné uvést podmínky údržby a zacházení s materiály, jejichž nedodržení vylučuje odpovědnost za výskyt vady v záruční lhůtě).
3. Reklamace vad musí být provedena písemně.
4. Výskyt eventuálních záručních vad oznámí objednatel zhotoviteli písemně spolu s uplatňovanými reklamačními nároky bez zbytečného odkladu po jejich zjištění. Zhotovitel je povinen sdělit objednateli své stanovisko k reklamaci prokazatelným způsobem zápisem o projednání reklamace nejpozději do 2 pracovních dnů od jejich doručení, a to na základě prověření stavu na místě. Zároveň si zhotovitel s objednatelem dohodne termín odstranění vad. Neučiní-li tak, má se za to, že reklamaci uznává a odstranění vad provede nejpozději ve lhůtě uvedené níže, nebylo-li mezi smluvními stranami ujednáno jinak.
5. Zhotovitel je povinen nastoupit na odstranění záruční vady do 5 pracovních dnů od jejího řádného oznámení, nedohodne-li se s objednatelem jinak. V případě havárie zahájí opravu do 24 hodin.
6. Zhotovitel je povinen odstranit záruční vadu nejpozději do 20 kalendářních dnů od zahájení oprav, nedohodne-li se s objednatelem jinak.
7. Reklamace jsou ze strany objednatele řešeny pověřeným pracovníkem odboru správy nemovitého majetku KŘP-U.

Článek XI.  
**Povinnosti zhotovitele**

1. Zhotovitel je povinen po ukončení realizace veřejné zakázky předložit zadavateli případný seznam subdodavatelů, kteří se na zhotovení díla podíleli a jimž za plnění subdodávek uhradil více než 10% z celkové ceny veřejné zakázky.

Článek XII.  
**Kvalitativní podmínky**

1. Požadovaná kvalita a způsob její kontroly jsou dány zadávacími podmínkami, státními technickými normami, právními a bezpečnostními předpisy. Kontrolu provádění prací a dodržování požadované kvality bude sledovat pověřený pracovník odboru správy nemovitého majetku KŘP-U a příp. projektant v rámci autorského dozoru.
2. Zhotovitel díla má za povinnost doložit objednateli doklad o schválení výrobku a o jeho kvalitativním zařazení před jeho zabudováním.
3. Zhotovitel bude dílo realizovat v souladu se směrnicemi normy ČSN EN ISO 9001:2009 a garantuje, že předmět plnění bude mít po stanovenou dobu předepsané vlastnosti.

Článek XIII.  
**Ostatní ujednání**

1. Smluvní strany jsou povinny bez zbytečného odkladu oznámit druhé smluvní straně případné změny údajů v záhlaví smlouvy.
2. Zhotovitel není bez předchozího písemného souhlasu objednatele oprávněn postoupit práva a povinnosti z této smlouvy na třetí osobu.



3. Zhotovitel je povinen upozornit objednatele písemně na existující či hrozící střet zájmů bezodkladně poté, co střet zájmů vznikne nebo vyjde najevo, pokud zhotovitel i při vynaložení veškeré odborné péče nemohl střet zájmů zjistit před uzavřením této smlouvy.

4. Zhotovitel prohlašuje, že proti němu není v současné době vedena exekuce, ani proti němu není vedeno insolvenční řízení, není v úpadku, ani nebyl insolvenční návrh zhotovitele zamítnut proto, že majetek zhotovitele nepostačuje k úhradě nákladů insolvenčního řízení.

5. Zhotovitel bez jakýchkoliv výhrad souhlasí se zveřejněním své identifikace a dalších údajů uvedených ve smlouvě včetně ceny díla na profilu objednatele.

6. Tato smlouva bude uveřejněna v registru smluv dle zákona č. 340/2015 Sb., o zvláštních podmínkách účinnosti některých smluv, uveřejňování těchto smluv a o registru smluv, který nabyl účinnosti dne 1. července 2016.

7. Podkladem pro uzavření této smlouvy o dílo je nabídka zhotovitele ze dne 27. června 2017, která byla na základě zadávacího řízení vybrána jako nejvýhodnější.

#### Článek XIV. Závěrečná ustanovení

1. Smlouva nabývá platnosti dnem jejího podpisu oběma smluvními stranami a může být změněna pouze písemnou dohodou smluvních stran.

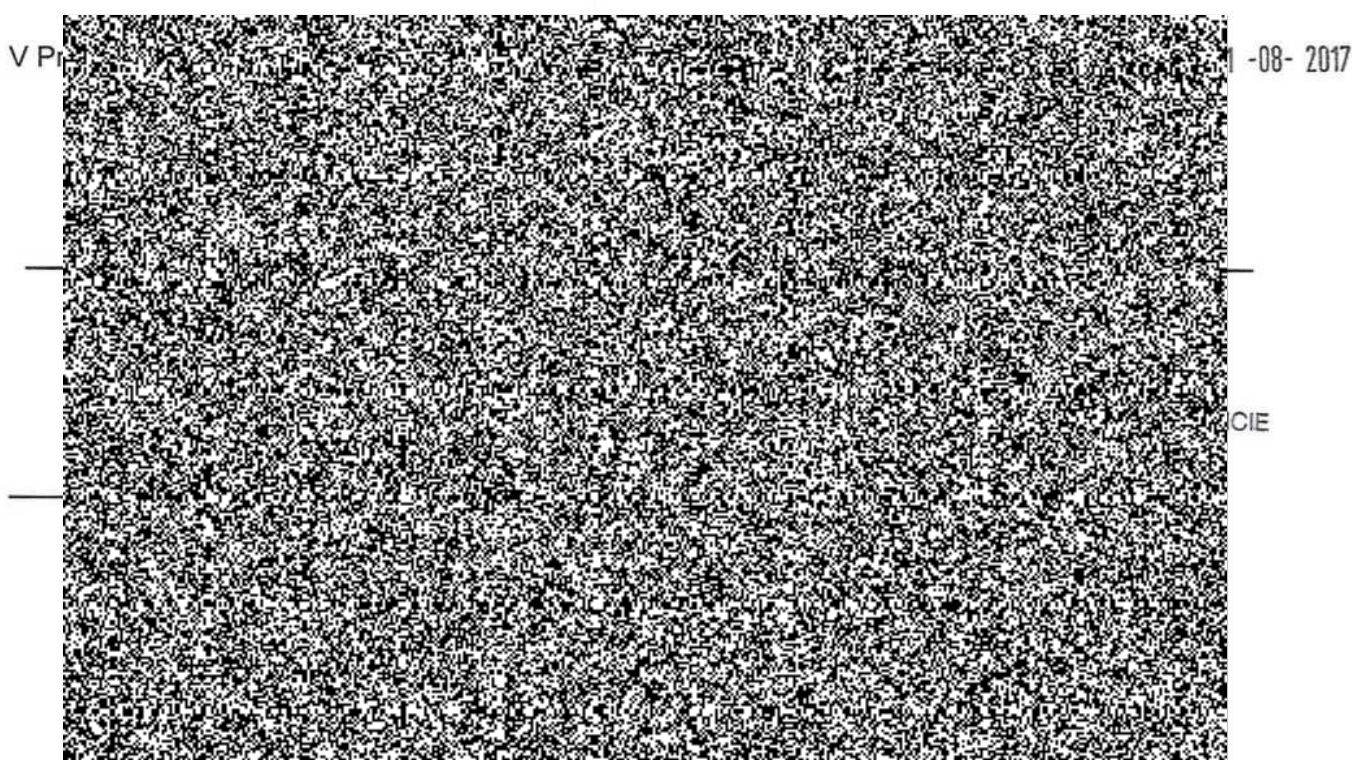
2. Závazkový vztah smluvních stran založený touto smlouvou se řídí občanským zákoníkem.

3. Smluvní strany se zavazují, že veškeré spory vzniklé v souvislosti s realizací smlouvy budou přednostně řešeny smírnou cestou – dohodou. Nedojde-li k dohodě, budou spory řešeny před příslušným soudem v sídle objednatele, nikoliv rozhodcem.

4. Smlouva je vyhotovena ve čtyřech (4) stejnopisech, přičemž objednatel obdrží 3 vyhotovení a zhotovitel obdrží 1 vyhotovení. Přílohy k této smlouvě jsou její nedílnou součástí.

5. Každá ze smluvních stran prohlašuje, že tuto smlouvu uzavírá svobodně a vážně, že považuje obsah této smlouvy za určitý a srozumitelný, a že jsou jí známy veškeré skutečnosti, jež jsou pro uzavření této smlouvy rozhodující, na důkaz čehož připojují smluvní strany k této smlouvě své podpisy.

6. Nedílnou součástí této smlouvy je příloha – technická specifikace



## Technická specifikace výtahu

### Technická specifikace nového výtahu:

<u>Typ výtahu:</u>	<b>Osobní – GeN2NOVA 7D DUPLEX</b>
<u>Počet stanic/nástupišť:</u>	15/15 neprůchozí
<u>Nosnost/počet osob:</u>	<b>1000 kg / 13 osob</b>
<u>Jmenovitá rychlost:</u>	1,6 m/s
<u>Umístění pohonu:</u>	<b>v původní strojovně výtahu nad šachtou,</b> <b>výhody: nižší hlučnost, rozvaděč ve strojovně, lepší přístup pro údržbu, delší životnost stroje</b>
<u>Pohon:</u>	<b>bezpřevodový synchronní motor,</b> který má oproti asynchronním strojům vyšší účinnost a také delší životnost, s rekuperací el. energie
<u>Příkon motoru:</u>	<b>6,3 kW / 9,3 A</b>
<u>Stroj:</u>	GEN2 – trakční s nosnými prostředky v podobě plochých pásů ( <b>patent společnosti OTIS z r. 2000</b> )
<u>Max. počet startů:</u>	180/ hod.
<u>Nosné prostředky:</u>	<b>ploché pásy</b> (patent společnosti OTIS) testovány na 120 milionů cyklů – vyšší životnost oproti klasickým ocelovým lanům, ověřená technologie <b>bez potřeby mazání, s nepřetržitým monitorováním stavu pásů</b>
<u>Rozvaděč:</u>	OTIS mikroprocesorový, vyvinutý pro systém GEN2
<u>Řízení:</u>	mikroprocesorové sběrné s unikátním dvoucestným frekvenčním měničem vyvinutým pro rekuperaci el. energie.
<u>Komunikace:</u>	obousměrné dorozumívací zařízení přes GSM bránu (SIM v rámci servisního kontraktu)
<u>Šachta:</u>	
- typ:	<b>stávající zděná</b>
- zdvih:	cca 46,80 m
- rozměr - š x h:	cca 1840 x 2670 mm
- hlava šachty:	3950 mm
- prohlubeň:	3600 mm
- osvětlení:	zářivkové – po celé výšce šachty
<u>Šachetní dveře:</u>	
- typ:	automatické OTIS – PRIMA S SF
- rozměr - š x v:	900 x 2000 mm
- práh dveří:	standardní - hliníkový
- povrchová úprava křídel:	RAL v odstínu dle vzorníku NOVA (nerez za příplatek)
- povrchová úprava zárubní:	RAL v odstínu dle vzorníku NOVA (nerez za příplatek)
- průhledové okno:	ne
- požární odolnost:	<b>EW60</b>
<u>Přivolávače:</u>	
- typ:	ANTIVANDAL se světelným potvrzením volby
- značení stanic:	-1, P, 1, 2, 3, 4, 5, 6, 7, 8, 9, 10, 11, 12, 13
- signalizace:	polohová v hlavní stanici a směrová ve všech stanicích

## Kabina:

- |                              |  |
|------------------------------|--|
| - typ:                       | Compact neprůchozí   |
| - rozměr - š x h x v:        | 1150 x 2150 x 2100 mm  |
| - povrchová úprava stěn:     | KOMAXITOVÝ nástřik v odstínu RAL dle vzorníku (nebo nerezové provedení za příplatek)   |
| - strop:                     | KOMAXITOVÝ nástřik bílý (nebo nerez brus za příplatek), výběr ze tří designových provedení   |
| - podlahová krytina:         | protiskluzová ALTRO v odstínu dle vzorníku   |
| - okopové lišty:             | broušený NEREZ   |
| - osvětlení:                 | úsporné LED  |
| - sklopné invalidní sedátko: | za příplatek   |
| - ovládací panel:            | NEREZ  |
| - vybavení panelu:           | tlačítka se světelným potvrzením volby a Braillovým písmem<br>polohová a směrová signalizace<br>nouzové osvětlení kabiny<br>obousměrné dorozumívací zařízení<br>optická a akustická signalizace přetížení výtahu |
| - hlásič pater:              | za příplatek   |
| - gong:                      | za příplatek   |
| - REM6:                      | ano, dálkový monitorovací systém výtahů.   |

## Kabinové dveře:

- |                            |                          |
|----------------------------|--------------------------|
| - typ:                     | automatické BUS FLAT ECC |
| - rozměr - š x v:          | 900 x 2000 mm            |
| - povrchová úprava křídel: | nerez brus               |

## Elektroinstalace:

- |              |      |
|--------------|------|
| - strojovny: | nová |
| - šachty:    | nová |

## Vodítka:

- |              |            |
|--------------|------------|
| - kabiny:    | nová       |
| - protiváhy: | nová pevná |

## Protiváha:

nová v novém rámu

## Nouzový pohon:

bateriový (za příplatek automaticky spustitelný při výpadku proudu)

## Automatický nouzový sjезд:

při výpadku el. proudu sjede kabina do nejbližší stanice.

## Prostředí strojovny a šachty:

normální dle ČSN 33 2000-5-51, s ohledem na ČSN EN 81.2 (požadovaná teplota +5°C až +40°C)

## Přívod:

3 NPE 50 Hz 400 V/TN-S a 1 NPE 50 Hz/TN-S

## **Rozsah dodávky a prací:**

- Demontáž stávajícího zařízení, odvoz a ekologická likvidace
- Dodávka nového výtahu dle norem ČSN a EN
- Montáž nového výtahu
- Související stavební úpravy šachty
- Montáž a demontáž lešení do výtahové šachty
- Odvoz odpadu po montáži a ekologická likvidace
- Úklid a vyčištění stavby
- Provedení zkoušek dle příslušných norem ČSN a EN, prohlášení o shodě - CE 1017
- Dodání kompletní dokumentace výtahu dle norem ČSN a EN