

SMLOUVA O DÍLO

I.

Smluvní strany

Zhotovitel:

Jméno: **ARBO-Linné, s.r.o.**
Zápis v živnostenském rejstříku: Magistrát města Hradec Králové
Sídlo: Luční 174, Hradec Králové, 500 03
Doručovací adresa: Havlíčkova 396, 508 01 Hořice
IČ: 26021854
DIČ: CZ26021854
Číslo účtu: 240211747/0600

Kontaktní osoba:

(dále jen „zhotovitel“)

a

objednatel

Jméno: **TECHNICKÉ SLUŽBY HRADEC KRÁLOVÉ**
Zápis v obchodním rejstříku: příspěvková organizace zapsaná v OR u Krajského soudu
v Hradci Králové, sp. zn. Pr 52
Zastoupený: Ing. Tomášem Pospíšilem, ředitelem
Sídlo: Na Brně 362, 500 06 Hradec Králové 6
IČ: 64809447
DIČ: CZ64809447
Bankovní spojení: Komerční banka, a.s.
číslo účtu: 636270217/0100

kontaktní osoba:

email pro zasílání faktur: **fakturace@tshk.cz**

(dále jen „objednatel“)

II.

Předmět smlouvy

1. Na základě této smlouvy o dílo se zhotovitel zavazuje provést na svůj náklad a nebezpečí pro objednatele dílo, a to pěstební opatření na stromech rostoucích v Žižkových sadech za Klicperovým divadlem, na pozemku p.č. 130/1, k.ú. Hradec Králové, a to na základě cenové nabídky ze dne 26.2.2026, vypracované zhotovitelem, schválené objednatelem (dále jen jako „dílo“), a objednatel se zavazuje dílo převzít a zaplatit za něj cenu za podmínek stanovených v této smlouvě o dílo. Předmět díla je blíže vymezen v cenové nabídce zhotovitele, která je přílohou č. 1 a nedílnou součástí této smlouvy.

Dne: **06.03.2026 v 05:37:00**

Čj: **TSHK/1406/2026**

Listů:0 Příloh: 2

Objednatel

III. Předmět díla

2. Předmět díla je určen touto smlouvou a cenovou nabídkou – soupisem péstebních o patření zhotovitele ze dne 26.2.2026.
3. Nevyplývá-li z uvedených podkladů něco jiného, bude dílo plněno v maximální možné jakosti.
V rámci díla budou provedeny zejména následující práce:
 - kácení stromů (dle arboristických standardů)
 - ořez větví dle požadovaných péstebních opatření (dle arboristických standardů – řez stromů)
 - rozmanipulování a odvoz dřevní hmoty – na deponii Městských lesů za Útulkem pro opuštěná zvířata (palivový výřez), na Letišti HK (klest, větve, atp.)
 - chemické ošetření pařezů proti obrůstání
 - závěrečný úklid a uvedení dotčených ploch do původního stavu

Zhotovitel se zavazuje provést dílo v souladu s podmínkami rozhodnutím Krajského úřadu č.j. KUKHK-ZP-2026-4174-5 ze dne 27.02.2026, zejména s doporučením tohoto rozhodnutí (viz. příloha č. 3 smlouvy) a dle podmínek rozhodnutí Magistrátu města Hradec Králové, odboru životního prostředí o povolení kácení dřevin č.j. MMHK/120081/2026 zp2 /mrk SZ MMHK/684220/2025 ze dne 25.2.2026 (viz. příloha č. 4 smlouvy).

4. Rozsah díla vyplývá z přílohy č. 1 – soupisu péstebních opatření. Jestliže z nabídky zhotovitele nebo z jiných výše uvedených podkladů pro provedení díla vyplývají zhotoviteli povinnosti vztahující se k realizaci předmětu díla, avšak tyto povinnosti nejsou výslovně v této smlouvě uvedeny, smluvní strany se pro tento případ dohodly, že i tyto povinnosti zhotovitele jsou součástí obsahu závazkového vztahu založeného touto smlouvou a zhotovitel je povinen je v plném rozsahu dodržet.
5. Zhotovitel se zavazuje provést na svůj náklad a na své nebezpečí všechna související plnění a práce potřebné k včasnému a řádnému provedení díla (obstará vše, co je k řádnému provedení díla potřeba). Součástí díla jsou tak i práce blíže nespecifikované, které jsou však nezbytné k řádnému provedení díla a o kterých vzhledem ke své kvalifikaci a zkušenostem zhotovitel měl nebo mohl vědět a bez jejichž realizace se nedá dílo řádně dokončit, příp. užívat. Provedení těchto prací nezvyšuje cenu díla.
6. Zhotovitel prohlašuje, že ke dni uzavření této smlouvy má všechny dokumenty (podklady), které jsou uvedeny jako příloha této smlouvy, k dispozici alespoň v jednom vyhotovení. Zhotovitel dále prohlašuje, že se detailně seznámil s rozsahem a povahou předmětu plnění této smlouvy, že jsou mu známy veškeré technické, kvalitativní a jiné podmínky nezbytné pro realizaci předmětu plnění této smlouvy, a že disponuje takovými kapacitami a odbornými znalostmi, které jsou nezbytné pro realizaci předmětu plnění této smlouvy v dohodnutý termín a za dohodnutou smluvní cenu uvedenou v této smlouvě.

IV. Termíny a místo plnění

1. Termín zahájení provádění díla: **dnem nabytí účinnosti smlouvy, po předání ploch a podpisu předávacího protokolu** na místě plnění díla.

2. Přesný termín zahájení realizace díla bude **objednateli oznámen minimálně 2 pracovní dny před jejím zahájením.**
3. Termín dokončení **kácení stromů**: nejpozději **do 15.3.2026**, v korunách stromů nesmí hnízdit ptactvo.
4. Termín dokončení **pěstebních opatření**: nejpozději **do 31.3.2026**, v korunách stromů nesmí hnízdit ptactvo.
Termín pro **odvoz dřevní hmoty a závěrečný úklid**: nejpozději **do 31.3.2026**
5. Místem plnění jsou Žižkovy sady za Klicperovým divadlem, na pozemku p.č. 130/1, k.ú. Hradec Králové.

V.

Cena díla a platební podmínky

1. Smluvní strany se dohodly, že celková smluvní cena díla činí 280.000,- Kč bez DPH, tedy **338.800,- Kč včetně DPH.**
2. Výše uvedená cena je sjednána jako nejvýše přípustná po celou dobu účinnosti této smlouvy. Jsou v ní zahrnuty veškeré náklady zhotovitele nezbytné pro řádné a včasné splnění celého předmětu smlouvy.
3. Zhotovitel prohlašuje, že se řádně seznámil s místními podmínkami souvisejícími s prováděním díla a v ceně zohlednil veškeré možné okolnosti s ohledem na charakter a rozsah díla.
4. V případě, že by vznikla potřeba provedení dodatečných prací nebo služeb, které nejsou vymezeny v rámci výše uvedeného rozsahu (předmětu) díla (tzv. vícepráce) a tato potřeba vznikla v důsledku objektivně nepředvídatelných okolností a tyto dodatečné práce nebo služby jsou nezbytné pro řádné provedení díla, dohodnou smluvní strany pro takový případ písemným dodatkem k této smlouvě rozsah takových dodatečných prací nebo služeb a jejich cenu. Jen v takovém případě budou dodatečné práce nebo služby realizovány a zhotoviteli vznikne nárok na jejich úhradu.
V případě, že vyjde najevo, že není potřeba provést všechny sjednané práce nebo služby, zhotovitel objednateli vyúčtuje jen skutečně provedené práce nebo poskytnuté služby a sjednanou cenu díla o cenu za neprovedené práce nebo služby poníží, aniž by bylo třeba k této smlouvě uzavírat dodatek.
5. Platba proběhne na základě faktury vystavené zhotovitelem, a to do 7 dnů ode dne protokolárního předání a převzetí díla bez vad. Přílohou faktury musí být objednatelům písemně odsouhlasený soupis provedených prací. Faktura musí obsahovat veškeré náležitosti dle platných právních předpisů.
6. Splatnost faktury se sjednává na 14 dnů ode dne písemného vystavení faktury zhotovitelem za předpokladu, že faktura bude doručena objednateli do čtyř dnů ode dne jejího písemného vystavení. Pokud bude faktura doručena objednateli později, prodlužuje se její splatnost o počet dnů, o něž doručení faktury objednateli přesáhlo dobu čtyř dnů ode dne jejího vystavení.
7. Faktura se považuje za řádně a včas zaplacenou, jestliže v termínu, kdy je splatná, bude celá fakturovaná částka odepsána z účtu objednatele ve prospěch účtu zhotovitele.
8. Nebude-li faktura (daňový doklad) obsahovat všechny zákonné náležitosti (případně bude obsahovat chybné údaje) nebo nebude obsahovat jako přílohu objednatelům písemně odsouhlasený soupis provedených prací, je objednatel oprávněn takovou fakturu doporučenou poštou nebo osobně (prostřednictvím zaměstnance objednatele) vrátit zhotoviteli. Faktura musí být vrácena do data její splatnosti. V takovém případě objednatel

není v prodlení v případě jejího nezaplacení ve lhůtě její splatnosti a zhotovitel je povinen vystavit a doručit objednateli novou, řádnou fakturu se správnými náležitostmi a přílohou. Pro splatnost nově vystavené faktury platí výše uvedené ustanovení o splatnosti prvotně vystavené faktury.

VI. Sankce

1. V případě prodlení objednatele se zaplacením řádně provedeného díla je zhotovitel oprávněn účtovat objednateli smluvní úrok z prodlení ve výši 0,1 % z dlužné částky za každý započatý den prodlení.
2. V případě prodlení zhotovitele s řádným provedením díla je objednatel oprávněn účtovat zhotoviteli smluvní pokutu ve výši 0,1 % z ceny díla bez DPH za každý započatý den prodlení.
3. V případě prodlení zhotovitele s odstraněním reklamované vady nebo vady uvedené v předávacím protokolu díla je objednatel oprávněn účtovat zhotoviteli smluvní pokutu ve výši 500,-- Kč za každý započatý den prodlení. Označí-li objednatel, že se jedná o vadu, která sama o sobě nebo ve spojení s jinými podstatným způsobem omezuje užívání díla nebo funkčně nebo esteticky brání jeho užívání, případně v důsledku takové vady hrozí nebezpečí vzniku škody, je objednatel oprávněn účtovat zhotoviteli smluvní pokutu ve dvojnásobné výši, tj. 1.000,-- Kč.
4. V případě porušení předpisů upravujících bezpečnost a zdraví při práci je objednatel oprávněn účtovat zhotoviteli smluvní pokutu ve výši 500,-- Kč za každé jednotlivé takové porušení.
5. Zaplacením smluvních pokut dle této smlouvy není dotčen nárok na náhradu škody vzniklý z porušení povinnosti, ke kterému se smluvní pokuta vztahuje.
6. Smluvní pokuta bude uhrazena na základě faktury vystavené příslušnou smluvní stranou s tím, že pro splatnost této faktury platí obdobně výše uvedená ustanovení o splatnosti faktury za provedení díla.
7. Pohledávku z titulu smluvní pokuty nebo jakoukoliv jinou pohledávku objednatele v souvislosti s touto smlouvou může objednatel započíst na jakoukoliv pohledávku zhotovitele v souvislosti s touto smlouvou.

VII. Odpovědnost za vady díla, záruka za jakost, reklamace

1. Zhotovitel se zavazuje, že dílo bude mít vlastnosti stanovené touto smlouvou a všemi technickými normami, jak závaznými, tak doporučenými, které se vztahují k pracím prováděným na základě této smlouvy o dílo, jinak vlastnosti obvyklé, a dále že bude použitelné ke smluvenému, jinak obvyklému účelu.
2. Neodpovídá-li dílo požadavkům dle odst. 1 tohoto článku smlouvy, je vadné.
3. Lhůtu pro odstranění reklamovaných vad sjednají obě smluvní strany písemně podle povahy a rozsahu reklamované vady. Nedojde-li mezi oběma stranami k písemné dohodě o termínu odstranění reklamované vady, platí, že reklamovaná vada musí být odstraněna nejpozději do 15 dnů ode dne doručení reklamace zhotoviteli.
4. Náklady na odstranění reklamované vady nese zhotovitel, dokud se neprokáže, že vada byla reklamována neoprávněně. Prokáže-li se, že objednatel reklamoval neoprávněně, je povinen uhradit zhotoviteli veškeré náklady zhotovitelem účelně vynaložené v souvislosti s odstraněním neoprávněně reklamované vady. V případě sporu o prokázání oprávněnosti reklamace je rozhodující a pro obě dvě smluvní strany právně závazné stanovisko objednatele,

a to až do vydání případného pravomocného soudního rozhodnutí, ze kterého by případně vyplýval jiný závěr.

5. O odstranění reklamované vady sepíše smluvní strany protokol, ve kterém objednatel potvrdí odstranění vady, nebo zdůvodní, proč údajné odstranění vady odmítá.
6. V případě, že zhotovitel bude v prodlení s odstraněním reklamované vady, je objednatel oprávněn odstranění vady provést sám nebo prostřednictvím třetí osoby na náklady zhotovitele. Tím není dotčeno právo objednatele požadovat po zhotoviteli zároveň zaplacení smluvní pokuty dle čl. VI. této smlouvy. Náhrada nákladů na odstranění reklamované vady bude uhrazena zhotovitelem na základě faktury vystavené objednatelem s tím, že pro splatnost této faktury platí obdobně výše uvedená ustanovení o splatnosti faktury za provedení díla.
7. Objednateli přísluší též právo na náhradu účelně vynaložených nákladů v souvislosti s uplatněním reklamace (tj. s uplatněním práv ze záruky za jakost nebo z odpovědnosti za vady).

VIII.

Práva a povinnosti stran při provádění díla

1. Zhotovitel postupuje při provádění díla samostatně při respektování zejména:
 - zákona č. 114/1992 Sb. ve znění pozdějších předpisů, a dále právních předpisů o bezpečnosti práce,
 - arboristického standardu řez stromů č. SPPK A02 002:2015 zpracovaného AOPK ČR a Mendelovou univerzitou v Brně,
 - předpisů, norem, technologií a jiných závazných pokynů,
 - požadavků stanovených k tomu oprávněnými orgány,
 - ostatních závazných norem a obecně závazných právních předpisů.
2. Zjistí-li zhotovitel při provádění díla v místě plnění skryté překážky, znemožňující řádné provedení díla, je povinen tuto skutečnost oznámit bez zbytečného odkladu objednateli.
3. V souvislosti s prováděním díla nesmí dojít k poškození okolních budov, oplocení, zahrad, vybavení a majetku sousedních soukromých pozemků a areálů. Zároveň nesmí dojít k poškození majetku a pozemků ve vlastnictví statutárního města Hradce Králové. Pokud by při provádění prací dle této smlouvy došlo k poškození okolních keřů a dřevin, zavazuje se zhotovitel provést zmlazení těchto porostů a jejich ošetření. Objednatel dále výslovně upozorňuje zhotovitele na krytinu střechy Klicperova divadla, kde je třeba, aby byla důsledně zabezpečena proti poškození.
4. Při provádění díla je zhotovitel povinen sledovat a zodpovědně posoudit, zda se na jednotlivých dřevinách či uvnitř dutin vyskytují některé ze zvláště chráněných druhů živočichů (dále ZCHDŽ) např. páchník, netopýr, apod. V případě zjištění výskytu ZCHDŽ přeruší práce a tuto skutečnost neprodleně oznámí objednateli.
5. Zhotovitel je při provádění díla povinen postupovat v souladu s rozhodnutím Krajského úřadu č.j. KUKHK-ZP-2026-4174-5 ze dne: 27.02.2026, zejména s doporučením tohoto rozhodnutí: Zhotovitel je povinen věnovat pozornost dutinám ve stromech, je srozuměn s šetrnými postupy kácení/ořezu a postupem při nálezu netopýrů (či jiných živočichů) během prací. Dále je srozuměn s tím, že u stromů s výskytem dutin je třeba vést řez v předpokládaném zdravém dřevě nad a pod dutinou a odříznutou část stromu s dutinou spustit, pokud možno šetrně na zem (např. pomocí plošiny či lana a pokud možno ve vodorovné poloze) a nechat ji na bezpečném místě po dobu minimálně 24 hodin, s nezakrytým vstupním otvorem (netopýři

budou mít možnost úkryt opustit). V případě nálezu netopýrů ve stromě (pokud sami neodletí) je povinen ihned přerušit práce a řešit ve spolupráci s biologickým dozorem transfer do náhradní dutiny či kontaktovat záchrannou stanici. Kontakt na místně příslušnou záchrannou stanici ZS Jaroměř je tel. [REDAKCE] www.jarojaromer.cz/stanice/). Zhotovitel bude mít při provádění díla vždy na místě kácení k dispozici papírovou krabici pro případné umístění nalezených (zraněných apod.) jedinců netopýrů (či jiných živočichů) do doby předání pracovníkům záchranné stanice. Z důvodu ochrany zdraví je nutné na netopýry vždy sahat pouze v rukavicích, nikoliv holýma rukama. Pro podrobnější orientaci v dané problematice lze využít metodickou příručku od společnosti ČESON vydanou v prosinci 2024 nebo webové stránky ČESON Nález netopýrů během kácení | Ochrana netopýrů ve stromech.

6. Objednatel zajistí v průběhu provádění péstebních opatření a kácení dřevin biologický dohled.
7. Zhotovitel je povinen v průběhu prací umožnit vstup a prohlídku dřevin osobě provádějící biologický dohled.
8. V souvislosti s prováděním díla nesmí dojít k rušení hnízdicího ptactva.
9. Veškeré plochy dotčené prováděním díla dle této smlouvy je zhotovitel povinen uvést do původního stavu.
10. Po celou dobu provádění díla musí být v místě plnění přítomen odborný garant zhotovitele.
11. Zdroj energií (vody a elektrické energie) si zajistí zhotovitel na své náklady. Zajištění bezpečnosti práce a bezpečnosti uživatelů přilehlých komunikací a způsob její kontroly se řídí obecně závaznými předpisy.
12. Objednatel není povinen pro zhotovitele zajistit jakékoliv zázemí pro provedení díla (uložení materiálu a náradí, šatnu, sociální zařízení atd.)
13. Zhotovitel si zajistí na nezbytně nutnou dobu omezení vstupu pro chodce na terasy.
14. Zhotovitel odpovídá za veškeré škody (újmy), které vzniknou objednateli nebo třetím osobám v souvislosti s prováděním díla nebo v důsledku jeho vadného provedení.
15. Zhotovitel nese odpovědnost za škodu způsobenou objednateli také:
 - v případech, kdy zhotovitel předá daňový doklad pozdě, než jak vyplývá z této smlouvy nebo platných právních předpisů,
 - v důsledku vrácení faktury (daňového dokladu) z důvodu uvedení nesprávných nebo neúplných náležitostí nebo údajů nebo z důvodu nepřipojení správné přílohy.
16. Objednatel má právo kontrolovat provádění díla, a to po celou dobu jeho provádění. Zjistí-li, že zhotovitel porušuje svou povinnost, může požadovat, aby zhotovitel zajistil nápravu a prováděl dílo řádným způsobem. Neučiní-li tak zhotovitel ani v přiměřené době, může objednatel odstoupit od smlouvy, vedl-li by postup zhotovitele nepochybně k podstatnému porušení smlouvy.
17. Zhotovitel je povinen mít sjednáno od uzavření této smlouvy až do předání díla bez vad pojištění odpovědnosti za škodu způsobenou třetím osobám jeho činností (včetně škod způsobených objednateli), včetně možných škod způsobených jeho pracovníky, se sjednaným pojistným plněním ve výši min. 5.000.000,-- Kč. Zhotovitel je povinen předat objednateli doklad o tomto pojištění (např. kopii pojistné smlouvy nebo pojistku) kdykoli během provádění díla nebo odstraňování vad díla. Nepředložení takového dokladu, zánik pojištění nebo snížení výše pojistného plnění pod uvedenou hranici v průběhu plnění smlouvy bude posuzováno jako podstatné porušení smlouvy zhotovitelem. Náklady na pojištění odpovědnosti jsou zahrnuty v ceně díla dohodnuté v této smlouvě.

IX.

Předání a převzetí díla

1. Předání díla bude provedeno na místě plnění díla podpisem předávacího protokolu.
2. Zhotovitel splní svou povinnost provést dílo jeho řádným dokončením a předáním objednateli na základě smluvními stranami vzájemně písemně odsouhlaseného předávacího protokolu.
3. V případě, že objednatel odmítne dílo kvůli vadám převzít, sepíší obě strany zápis, v němž uvedou svá stanoviska a jejich odůvodnění a dohodnou náhradní termín předání.
4. Pokud však objednatel převezme dílo i s vadami, bude předávací protokol obsahovat vymezení těchto (zjevných) vad a i lhůty k jejich odstranění, na kterých se objednatel a zhotovitel dohodli. Nedojde-li mezi oběma stranami k dohodě o termínu odstranění vad díla, pak platí, že všechny vady musí být odstraněny nejpozději do 15 dnů ode dne předání a převzetí díla. Po odstranění poslední vady bude o této skutečnosti sepsán smluvními stranami protokol a tímto okamžikem bude dílo považováno za převzaté bez jakýchkoliv zjevných vad.
5. Na předání díla upozorní zhotovitel výše uvedené kontaktní osoby objednatele nejméně 3 pracovní dny před jeho uskutečněním.

X.

Přerušení provádění díla

1. Zhotovitel je oprávněn na nezbytně nutnou dobu a v nezbytném rozsahu přerušit provádění díla, jestliže:
 - provádění díla brání vyšší moc (za události vyšší moci se pro potřeby této smlouvy rozumí události, které nastaly za okolností, které nemohly být odvráceny smluvními stranami, které nebylo možné předvídat, a které nebyly způsobeny chybou nebo zanedbáním žádné ze smluvních stran jako například války, revoluce, požáry, záplavy, zemětřesení, vichřice s tím, že události vyšší moci není nedostatek příslušného úředního povolení apod.)
 - při výskytu vážných skrytých překážek bránících řádnému provádění díla, o nichž zhotovitel nevěděl, a ani při vynaložení potřebné odborné péče nemohl vědět, ani nemohl celou situaci přiměřeným způsobem vyřešit tak, aby nemuselo být přerušeno provádění díla,
 - dojde k zastavení provádění díla rozhodnutím k tomu příslušného orgánu veřejné správy nikoliv z důvodů na straně zhotovitele,
 - jestliže z důvodu stávajících nebo předpokládaných nevhodných podmínek počasí nelze řádně provádět dílo.
2. Přerušením provádění díla z důvodů uvedených v odst. 1 přestávají dnem přerušení běžet lhůty tímto přerušením dotčené, tj. mj. lhůta pro provedení díla.
3. Objednatel je oprávněn přikázat zhotoviteli přerušit provádění díla na nezbytně nutnou dobu a v nezbytném rozsahu, zejména jestliže:
 - pracovníci zhotovitele při práci poruší platné technické a bezpečnostní normy a předpisy,
 - by vadný postup zhotovitele nepochybně vedl k podstatnému porušení smlouvy,
 - prováděním díla je ohrožena bezpečnost prováděného díla, život nebo zdraví pracujících na stavbě nebo třetích osob, nebo hrozí-li prováděním díla jiné škody.

4. Přerušeni provádění díla z důvodů uvedených v odst. 3 nestaví běh lhůt tímto přerušením dotčených, tj. mj. lhůty pro provedení díla, a nezakládá nárok zhotovitele na úhradu vícenákladů (příp. škod) vyvolaných přerušením.
5. Ustanovení tohoto článku se obdobně použijí i na odstraňování vad díla z titulu záruky za jakost nebo odpovědnosti zhotovitele za vady.

XI.

Závěrečná ustanovení

1. Smluvní strany se tímto dohodly, že pro jejich smluvní vztah založený touto smlouvou se ustanovení § 2591, § 2595, § 2605, § 2606, § 2620 odst. 2, § 2627 odst. 1 a 2, § 2628, § 2630 odst. 2 zákona č. 89/2012 Sb., občanský zákoník, v platném znění, neuplatňují, tj. vylučují se.
2. Zhotovitel prohlašuje, že skutečnosti uvedené v této smlouvě nepovažuje za obchodní tajemství a uděluje svolení k jejich užití a zveřejnění bez stanovení jakýchkoliv dalších podmínek.
3. Smluvní strany se dohodly, že jakékoli písemnosti dle této smlouvy se doručují prostřednictvím datové schránky, případně na shora uvedené doručovací adresy smluvních stran, případně na jinou změněnou doručovací adresu, kterou smluvní strana druhé smluvní straně písemně oznámí, popř. kterou objednatel uvede na svých webových stránkách www.tshk.cz.
4. V případě, že bude některé ustanovení této smlouvy neplatné, nezpůsobí neplatnost celé smlouvy, jestliže lze takové neplatné ustanovení oddělit od ostatního obsahu této smlouvy a lze-li předpokládat, že by k uzavření této smlouvy došlo i bez takového neplatného ustanovení, rozpoznala-li by strana neplatnost včas. V takovém případě nahradí smluvní strany takové neplatné ustanovení ustanovením novým, které se svým obsahem a účelem bude nejvíce blížit obsahu a účelu neplatného ustanovení a bude v souladu s platným právním řádem.
5. Tato smlouva nabývá platnosti a účinnosti dnem jejího podpisu oběma smluvními stranami, resp. jejich zástupci, a účinnosti dnem uveřejnění v registru smluv dle zákona č. 340/2015 Sb., o zvláštních podmínkách účinnosti některých smluv, uveřejňování těchto smluv a o registru smluv (zákon o registru smluv), ve znění pozdějších předpisů.
6. Veškeré změny této smlouvy mohou být provedeny pouze formou písemných vzestupně číslovaných dodatků podepsaných oběma smluvními stranami, resp. jejich oprávněnými zástupci.
7. Tato smlouva je uzavřena podle práva České republiky. Ve věcech jinak neupravených touto smlouvou se smluvní vztah řídí zákonem č. 89/2012 Sb., občanský zákoník, v platném znění.
8. Objednatel má právo písemně odstoupit od této smlouvy v případě, pokud by insolvenčním soudem bylo vydáno rozhodnutí o úpadku zhotovitele.
9. Tato smlouva je vyhotovena v elektronické podobě, přičemž obě smluvní strany obdrží její elektronický originál, případně v listinné podobě, z nichž každá ze stran obdrží po jednom vyhotovení.
10. Smluvní strany prohlašují, že se pečlivě seznámily s obsahem této smlouvy, smlouvě rozumí, souhlasí se všemi jejími ustanoveními a jsou si vědomy veškerých práv a povinností z této smlouvy vyplývajících a na důkaz toho připojují k této smlouvě své podpisy jejich oprávněni zástupci.

XII.

Přílohy smlouvy

1. Nedílnou součástí této smlouvy je:

Příloha č. 1 – cenová nabídka ze dne 26.2.2026 - soupis péstebních opatření

Příloha č. 2 – situace dřevin Žižkovy sady

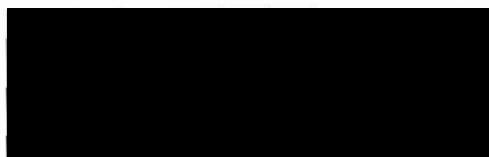
Příloha č. 3 – rozhodnutí Krajského úřadu, č.j. KUKHK-ZP-2026-4174-5 ze dne 27.02.2026

Příloha č. 4 – rozhodnutí odboru životního prostředí MMHK, č.j. MMHK/120081/2026 zp2 /mrk SZ
MMHK/684220/2025 ze dne 25.2.2026

V Hradci Králové dne 05.03.2026

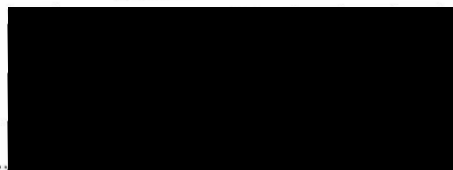
V Hradci Králové dne

ZA ZHOTOVITELE:

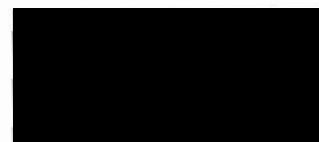


Bc. Antonín Příbyl
jednatel
ARBO-Linné, s.r.o.

ZA OBJEDNATELE:



Ing. Tomáš Pospíšil
ředitel
TECHNICKÉ SLUŽBY HRADEC KRÁLOVÉ



příloha č. 2 - Pěstební opatření na jasaněch rostoucích za Klicperovým divadlem v Žižkových sadech - cenová nabídka

číslo stromu	druh	Pěstební opatření	poznámka	cena v Kč bez DPH	cena v Kč vč. DPH
1	Fraxinus excelsior	OD			
2	Fraxinus excelsior	RZ, RL-SP, RL-LR	lokální redukce směrem nad střechu divadla, symetrizacez důvodu stabilizace koruny stromu		
3	Fraxinus excelsior	RZ, RL-SP, RL-LR	lokální redukce směrem nad střechu divadla, symetrizacez důvodu stabilizace koruny stromu		
4	Fraxinus excelsior	OD			
5	Fraxinus excelsior	OD			
6	Fraxinus excelsior	RZ, RL-SP, RL-LR	lokální redukce směrem nad střechu divadla, symetrizacez důvodu stabilizace koruny stromu		

Cena za PO včetně rozmanipulování a odvozu, chemického ošetření pařezů a úklidu celkem
plátce DPH - ANO

280 000,00 Kč

338 800,00 Kč

Příloha č. 1 – Situace dřevin Žižkovy sady (pozemek p.č. 130/1, k.ú. Hradec Králové)



Příloha č. 1 – Situace dřevin Žižkovy sady (pozemek p.č. 130/1, k.ú. Hradec Králové)
Detailní situace dřevin





19093/2026/KHK

Krajský úřad Královéhradeckého kraje

VAŠE ZNAČKA:

dle rozdělovníku

ZE DNE:

ČÍSLO JEDNACÍ: KUKHK-ZP-2026-4174-5

DATUM: 27.02.2026

VYŘIZUJE: [REDAKCE]

ODBOR: životního prostředí a zemědělství

ODDĚLENÍ: ochrany přírody a krajiny

TELEFON: [REDAKCE]

E-MAIL: [REDAKCE]

POČET PŘÍLOH: 0

SPISOVÝ ZNAK: 246.4

ROZHODNUTÍ

Krajský úřad Královéhradeckého kraje, odbor životního prostředí a zemědělství, sídlem Pivovarské náměstí 1245, 500 03 Hradec Králové (dále jen krajský úřad) jako orgán ochrany přírody věcně a místně příslušný podle ust. § 67 odst. 1 písm. g) zákona č. 129/2000 Sb., o krajích (krajské zřízení), ve znění pozdějších předpisů a dále dle ust. § 75 odst. 1 písm. c) a ust. § 77a odst. 5 písm. o) zákona č. 114/1992 Sb., o ochraně přírody a krajiny, ve znění pozdějších předpisů (dále jen ZOPK), v souladu se zákonem č. 500/2004 Sb., správní řád (dále jen správní řád) rozhodl

takto:


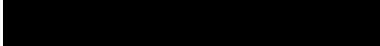

Statutárnímú městu Hradec Králové, IČO 00268810, Československé armády 408, 502 00 Hradec Králové, které v řízeních podle ZOPK zastupuje odbor městské ekologie magistrátu města, se

I. Povoluje výjimka ze základních ochranných podmínek zvláště chráněných druhů živočichů dle ust. § 50 a ust. § 56 ZOPK, uvedených ve vyhlášce Ministerstva životního prostředí č. 395/1992 Sb., kterou se provádí některá ustanovení ZOPK, ke škodlivému zasahování do přirozeného vývoje a biotopu, konkrétně k rušení a neúmyslnému usmrcování pro tyto druhy:

a) podle ust. § 50 a ust. § 56 odst. 1 ZOPK pro ohroženého pačmeláka českého (*Bombus bohemicus*), ohroženého čmeláka skalního (*Bombus lapidarius*), ohroženého čmeláka rolního (*Bombus pascuorum*), ohroženého čmeláka zemního (*Bombus terrestris*), ohroženého mravence otročícího (*Formica fusca*), ohroženého zlatohlávka tmavého (*Oxythyrea funesta*), ohroženou ropuchu obecnou (*Bufo bufo*) a ohroženou veverku obecnou (*Sciurus vulgaris*),

b) podle ust. § 50 a ust. § 56 odst. 1 a odst. 2 ZOPK pro silně ohroženou ropuchu zelenou (*Bufo viridis*), silně ohroženou ještěrku obecnou (*Lacerta agilis*), silně ohroženou kavku obecnou (*Coloeus monedula*), silně ohroženého netopýra rezavého (*Nyctalus noctula*), silně ohroženého netopýra hvízdavého (*Pipistrellus pipistrellus*), silně ohroženého netopýra večerního (*Eptesicus serotinus*),



VÁŠ DOPIS ZN.: 68/25
ZE DNE: 15.12.2025
NAŠE ZNAČKA: MMHK/120081/2026 zp2 /mrk
SZ MMHK/684220/2025
VYŘIZUJE: 
TELEFON: 
E-MAIL: 
DATUM: 25.2.2026

Účastníci správního řízení:

Statutární město Hradec Králové, Československé armády 408, 502 00 Hradec Králové
zastoupené organizací Technické služby Hradec Králové, Na Brně 362, 500 08 Hradec
Králové, IČO 64809447

ROZHODNUTÍ

Magistrátu města Hradec Králové, odboru životního prostředí (dále jen OŽP MM HK) jako orgánu státní správy ve věcné a místní příslušnosti podle § 10 a § 11 odst.1 písm. b) zákona č. 500/2004 Sb., správní řád, v platném znění (dále jen „správní řád“), a jako příslušný orgán ochrany přírody podle § 75 odst.1 písm. a) a § 76 odst.1 písm. a) zákon č. 114/1992 Sb., o ochraně přírody a krajiny, v platném znění (dále jen „zákon č.114/1992 Sb.“) ve správním řízení sp. zn. SZ MMHK/684220/2025 vedeném ve věci žádosti o povolení kácení dřevin podané 15.12.2025, po provedeném správním řízení podle zákona č. 500/2004 Sb. správní řád, v platném znění (dále jen „správní řád“), rozhodl

takto:

podle § 8 odst.1 zákona č. 114/1992 Sb. se žadateli Statutárnímu městu Hradec Králové zastoupenému na základě příkazní smlouvy pro organizaci Technické služby Hradec Králové, Na Brně 362, 500 08 Hradec Králové, IČO 64809447 (dále jen „žadatel“)

I. povoluje kácení

dřevin rostoucích mimo les, konkrétně viz níže, jejichž umístění je znázorněno v přiloženém situačním záznamu, který je nedílnou součástí žádosti o povolení ke kácení dřevin. Pozemky, na kterých dřeviny rostou, jsou ve vlastnictví Statutárního města Hradec Králové, Československé armády 408/51, 500 03 Hradec Králové.

- **Jasan č. 1, obv. km. 225 cm** - odstranění z důvodu špatného zdravotního stavu
- **Jasan č. 4, obv. km. 214 cm a č. 5, obv. km. 221 cm** – odstranění z důvodů naklonění nad objekt, ohrožení střechy divadla pádem větví. Vzhledem k tomu, že dřeviny rostou těsně vedle sebe a mají propojený kořenový systém, navrhujeme jejich společné odstranění

Rostoucí na pozemku v katastr. území Hradec Králové, číslo parcely 130/1

II.

Podle § 9 odst.1 zákona č. 114/1992 Sb. se žadateli v tomto případě výjimečně neukládá náhradní výsadba. Důvodem je absence volného místa v lokalitě a příprava revitalizace celého území Severních teras a Žižkových sadů.

III. podmínky rozhodnutí

Kácení lze provést pouze v době vegetačního klidu, tj. od 15.10. – 15.3. běžného roku, odborným způsobem, po nabytí právní moci rozhodnutí.

Při kácení je třeba zajistit maximální ochranu dřevin, jejichž kácení nebylo povoleno.

Odůvodnění

Magistrát města Hradec Králové, odbor životního prostředí zahájil správní řízení ve věci povolení kácení dřevin na základě žádosti ze dne 15.12.2025.

Žádost byla podána organizací Technické služby Hradec Králové, se sídlem Na Brně 362, 500 08 Hradec Králové IČO 64809447 jako správcem pozemků, jejichž vlastníkem je Statutární město Hradec Králové, Československé armády 408, 502 00 Hradec Králové.

Po zahájení řízení se v daném termínu nepřihlásil další účastník řízení.

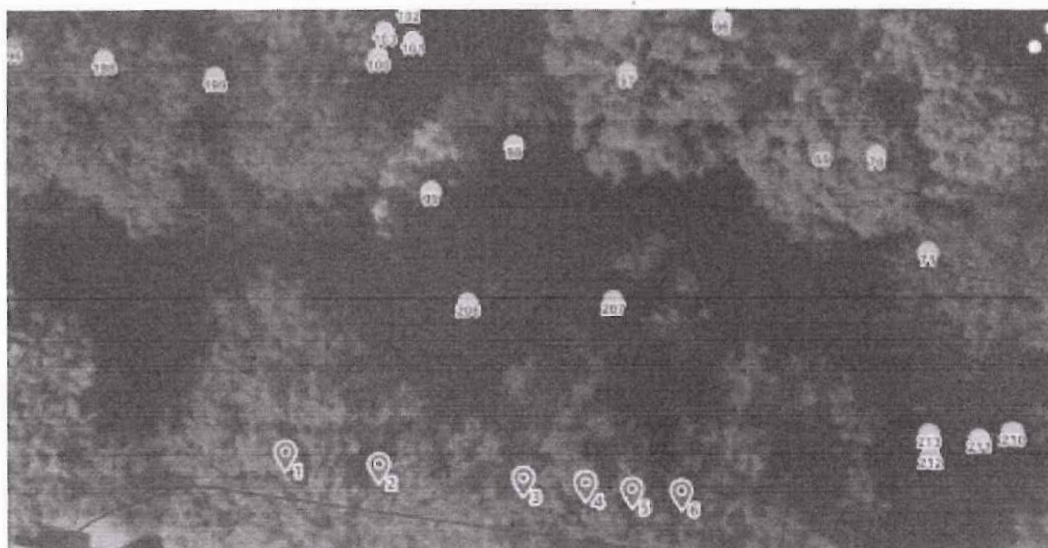
Jedná se o stromy, které jsou součástí veřejné zeleně a jejich existence je na daném místě dlouhodobě neudržitelná.

Žádost byla podána na základě místního šetření Odboru městské ekologie MMHK ohledně bezpečnostního stavu dřevin.

Stromy rostou těsně za Klicperovým divadlem v prudkém svahu. Kořeny nepochybně narušují základové zdivo a jsou zakotveny v prudkém svahu těsně u budovy.

Nadzemní část narušuje střešní krytinu a omítku, části větví způsobují ucpávání okapů, rozvoj plísní na omítkách a dřevěných konstrukcích a další nepříjemné jevy na blízké stavbě.

Situace dřevin



Stav stromů odpovídá jejich stáří a taxonu, stromy mají množství suchých větví, poškozené pahýly po odlomených větvích jsou branou houbových chorob, celková estetická hodnota je v tomto místě poměrně nízká, protože jde o hustý zápoj dřevin zjevně původem z náletu, v kompozici celého parku jde o nevýznamnou skupinu.

K žádosti bylo připojeno rozhodnutí odboru památkové péče, který je DOSS. Bylo vydáno 11.12. 2025 pod zn. MMHK/672056 PP/VAS. Cit:

Podaná žádost se týká pozemku **parc. č. 130/1 v katastrálním území Hradec Králové (Žižkovy sady – za Klicperovým divadlem)**, jehož část, kde se nachází předmětné dřeviny, je prohlášenou **nemovitou kulturní památkou** pod názvem "městské opevnění - horní městská hradba, parkánová hradba, dolní městská hradba" a rejstříkovým číslem Ústředního seznamu kulturních památek ČR (dále jen "ÚSKP"): 39700/6-423, která se nachází na **území městské památkové rezervace v Hradci Králové**, prohlášené Výnosem Ministerstva kultury ČSR č. 16 417/87-VI/1 ze dne 21.12.1987 o prohlášení památkových rezervací historických jader měst Kutné Hory, Českého Krumlova, Jindřichova Hradce, Slavonic, Tábora, Žatce, Hradce Králové, Jičína, Josefova, Litomyšle, Pardubic, Znojma, Nového Jičína, Olomouce, obce Kuks s přilehlým komplexem bývalého hospitálu a souborem plastik v Betlémě, souboru technických památek Stará huť v Josefském údolí u Olomučan a archeologických lokalit Libodřický mohylník, Slavnikovská Libice, Třísov, Tašovice, Bílina, České Lhotice, Staré Zámky u Lišně a Břeclav-Pohansko za památkové rezervace.

Park Žižkovy sady je součástí městské památkové rezervace. Leží na severním okraji historického jádra města, ohraničený I. městským okruhem, ulicí Československé armády. Park je umístěn na strategickém místě. V jeho sousedství se nacházejí významné veřejné budovy – divadlo, galerie, muzeum), zdravotnická, školní a rekreační zařízení, sídla firem a úřadů.

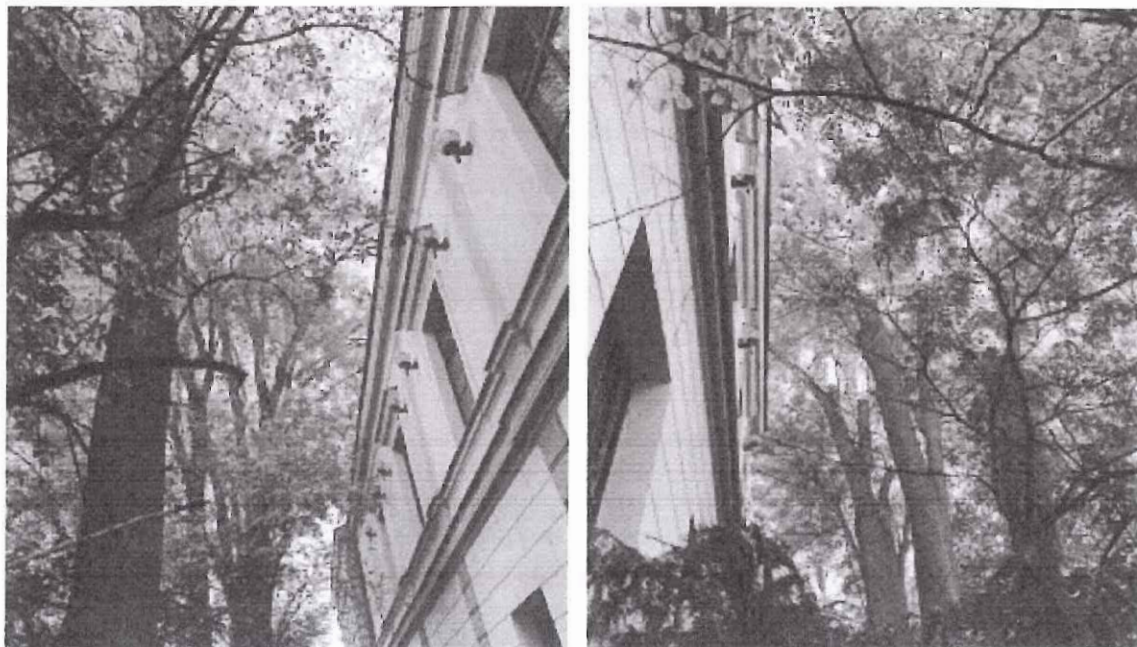
Žižkovy sady byly založeny v letech 1904 – 1906 podle návrhu Františka Thomayera. Hlavní část parku tvoří zahřebený parter se středovým vodním prvkem a květinovými záhony na jeho zakončení. Na východním okraji je instalována bronzová socha Ladislava Jana Pospíšila. Jeho západní část byla k parku připojena až v pol. 20. století. V těchto místech se původně nacházela zahrada semináře, která byla pro veřejnost uzavřena. Dnes je tato plocha parku využívána především pro průchod územím. V ploše je umístěn pomník Jana Žižky z Trocnova.

Žižkovy sady jsou objektem historické zeleně, s hodnotnými vegetačními prvky. Vysoká míra autentičnosti je hodnocena v zachovalém půdorysu, profilu terénu, dále ve stavebních prvcích schodišť, bazénu a historickém trasování cest. V parku jsou umístěny pomníky významných osobností. Neodmyslitelnou součástí jsou opěrné zdi teras a schodišť z druhé pol. 20. století.

Kácení dřevin z důvodu špatného zdravotního stavu je opodstatněné, jejich odstranění nebude mít negativní vliv na kulturně historické hodnoty místa. (...).



jasan č. 4 a č. 5



Jde o ořezávané dřeviny bez naděje na zvýšení estetické funkce.

Ekologickou funkci stromy dosud plní, proto žádáme před kácením z předběžné opatrnosti o zajištění průzkumu, který zjistí, zda se v dutinách nevyskytují pobytové znaky veverek, netopýrů či jiných živočichů. V případě zjištění pobytu ZCHDŽ budou práce přerušeny a postupováno dle zákona.

Stav stromů byl zdokumentován v průběhu vegetace a znovu posouzen v době vegetačního klidu.

Žádost obsahovala všechny náležitosti včetně dostatečného zdůvodnění nutnosti provést odstranění dožívajících dřevin. Stromy tentokrát nebudou nahrazeny novou výsadbou, protože se chystá celková revitalizace tohoto území kde budou následně prosperovat dřeviny na vhodnějších místech.

S ohledem na výše uvedené skutečnosti, kdy stav dřevin narušuje bezpečnost budovy divadla i okolí frekventované stezky a je nutná ochrana zdraví v okolí veřejně přístupných ploch, bylo rozhodnuto tak, jak je výše uvedeno. Ochrana majetku a zdraví převažuje nad zájmy ochrany přírody a krajiny, proto bylo po vyhodnocení funkčního a estetického významu dřevin rozhodnuto tak, jak je uvedeno ve výroku tohoto rozhodnutí. Tímto rozhodnutím nejsou dotčena práva ani povinnosti vyplývající z ustanovení jiných právních předpisů.

Poučení o odvolání

Proti tomuto rozhodnutí se lze podle ust. § 81 a násl. správního řádu odvolat do 15 dnů ode dne jeho oznámení k odboru životního prostředí a zemědělství Krajského úřadu Královéhradeckého kraje, Pivovarské náměstí 1245, 500 03 Hradec Králové, a to písemným





podáním u odboru životního prostředí Magistrátu města Hradec Králové, Československé armády 408, 502 00 Hradec Králové.

Odvolání se podává s potřebným počtem stejnopisů tak, aby jeden stejnopis zůstal správnímu orgánu a aby každý účastník dostal jeden stejnopis. Nepodá-li účastník potřebný počet stejnopisů, vyhotoví je správní orgán na náklady účastníka.

Rozdělovník:

Technické služby Hradec Králové, Na Brně 362, 500 08 Hradec Králové, IČO 64809447
(d.z.)

oprávněná úřední osoba

referent na úseku ochrany přírody a krajiny