



Spolufinancováno  
Evropskou unií

STRATEGICKÝ PLÁN SZP



## **SMLOUVA O PROVÁDĚNÍ PĚSTEBNÍCH ČINNOSTÍ**

**Název části veřejné zakázky: Přeměna PND na  
LS Litvínov (2026-2028) 6. kolo**

Číslo smlouvy: SML-00242-2026-999

## OBSAH

I.	SMLUVNÍ STRANY .....	3
II.	DEFINICE NĚKTERÝCH POJMŮ.....	3
III.	PŘEDMĚT SMLOUVY .....	6
IV.	ZÁKLADNÍ ZÁSADY .....	8
V.	ZÁKLADNÍ ZÁSADY PROVÁDĚNÍ PĚSTEBNÍCH ČINNOSTÍ .....	10
VI.	CENY ZA PROVÁDĚNÍ PĚSTEBNÍCH ČINNOSTÍ.....	12
VII.	PROJEKTY A ZADÁVACÍ LISTY .....	12
VIII.	POŽADAVKY NA OBSAH PROJEKTŮ .....	13
IX.	ZMĚNOVÁ ŘÍZENÍ A ZMĚNY PROJEKTŮ .....	13
X.	ÚČTOVÁNÍ A PLATEBNÍ PODMÍNKY .....	14
XI.	NĚKTERÉ DISPOZICE S POHLEDÁVKAMI .....	16
XII.	ODPOVĚDNOST ZA ŠKODU A ZA VADY.....	16
XIII.	SMLUVNÍ SANKCE .....	18
XIV.	VZÁJEMNÁ KOMUNIKACE .....	19
XV.	USTANOVENÍ O VZNIKU A ZÁNIKU SMLOUVY.....	20
XVI.	ZÁVAZEK A PROHLÁŠENÍ SMLUVNÍHO PARTNERA.....	22
XVII.	CRIMINAL COMPLIANCE DOLOŽKA .....	23
XVIII.	ZÁVĚREČNÁ USTANOVENÍ.....	23
	PŘÍLOHA Č. P1 PĚSTEBNÍ PROJEKT DO 31. 12. 2025 .....	25
	PŘÍLOHA Č. P2 ZÁSADY PŘENOSU REPRODUKČNÍHO MATERIÁLU LESNÍCH DŘEVIN .....	27
	PŘÍLOHA Č. P3 PODROBNÉ PODMÍNKY PROVÁDĚNÍ PĚSTEBNÍCH ČINNOSTÍ.....	29
	PŘÍLOHA Č. P4 CENÍK A SUMÁŘ PĚSTEBNÍCH ČINNOSTÍ .....	39
	PŘÍLOHA Č. P5 KATALOG PRO OPLOCENKY POUŽÍVANÉ PŘI MECHANICKÉ OCHRANĚ MLADÝCH LESNÍCH POROSTŮ .....	40
	PŘÍLOHA Č. Z1 VZOR ZADÁVACÍHO LISTU - PĚSTEBNÍ ČINNOSTI.....	46
	PŘÍLOHA Č. Z2 OSTATNÍ INFORMACE .....	47
	PŘÍLOHA Č. Z3 ZÁSADY BEZPEČNOSTI A OCHRANY ZDRAVÍ PŘI PRÁCI .....	57
	PŘÍLOHA Č. Z4 ZÁSADY POŽÁRNÍ OCHRANY .....	58
	PŘÍLOHA Č. Z5 VZOR PODROBNÉHO PÍSEMNÉHO SOUPISU PROVEDENÝCH PĚSTEBNÍCH ČINNOSTÍ (HLÁŠENKA TÝDENNÍCH PRACÍ) .....	60

## SMLOUVA O PROVÁDĚNÍ PĚSTEBNÍCH ČINNOSTÍ

Název části veřejné zakázky: Přeměna PND na LS Litvínov (2026-2028) 6. kolo

uzavřená v souladu s ustanovením § 1746 odst. 2, zákona č. 89/2012 Sb.,  
občanský zákoník, ve znění pozdějších předpisů

(dále jen „Smlouva“)

### I. Smluvní strany

1. **Lesy České republiky, s.p.**

IČO: 421 96 451, DIČ: CZ42196451

se sídlem Hradec Králové, Nový Hradec Králové, Přemyslova 1106/19, PSČ 500 08  
zapsaný v obchodním rejstříku vedeném Krajským soudem v Hradci Králové,  
oddíl AXII, vložka 540

zastoupený [redacted] na základě podpisového řádu  
bankovní spojení: Komerční banka, a.s., pobočka Hradec Králové  
číslo účtu: 08700511/0710

ID schránky: e8jcfns

(dále jako „Lesy ČR“)

**a**

2. **LDF Rožnov a.s.**

IČO: 25840479, DIČ: CZ25840479

se sídlem Žižkova 511, 747 41 Hradec nad Moravicí  
zapsaná v obchodním rejstříku vedeném Krajským soudem v Ostravě,  
oddíl B, vložka 2162

zastoupená Radomírem Havláskem, předsedou představenstva  
bankovní spojení: Česká spořitelna a.s.  
číslo účtu: 1770797399/0800

ID schránky: 58penx6

(dále jako „Smluvní partner“)

(Lesy ČR a Smluvní partner též společně jako „smluvní strany“ a každý jednotlivě jako „smluvní strana“)

### II. Definice některých pojmů

Při výkladu Smlouvy budou níže uvedené pojmy vykládány takto:

**„Extrémní přísušek“**

je situace, kdy (i) po dobu min. 14 bezprostředně po sobě jdoucích kalendářních dnů bezprostředně po výsadbě (po akceptaci pěstebních činností Lesy ČR) je úhrn srážek v místě výsadby max. do 5 mm a současně kdy je průměrná denní teplota vzduchu každý jeden den z tohoto období (měřeno meteorolog. stanicí nejbližší místu výsadby) vyšší než dlouhodobý (měsíční) normál teploty vzduchu v dotčeném

měsíci a kraji, v němž se nachází místo výsadby s výjimkou případů, kdy hodnota nasycenosti půdního profilu do 40 cm v místě a době výsadby, resp. v době akceptace provedených činností ze strany Lesů ČR, překračuje 60 %, přičemž pro účely stanovení nasycenosti půdního profilu budou užívána týdně aktualizovaná data o nasycenosti půdy z portálu intersucho.cz, nebo (ii) po dobu 30 bezprostředně po sobě jdoucích kalendářních dnů bezprostředně po výsadbě (po akceptaci pěstebních činností Lesy ČR) úhrn srážek v místě výsadby nepřekročí v souhrnu 20 mm a současně kdy je alespoň 15 dnů z těchto 30 průměrná denní teplota vzduchu každý jeden den (měřeno meteorolog. stanicí nejbližší místu výsadby) vyšší než dlouhodobý (měsíční) normál teploty vzduchu v dotčeném měsíci a kraji, v němž se nachází místo výsadby. Pro účely stanovení průměrné denní teploty vzduchu a dlouhodobého (měsíčního) normálu teploty vzduchu se užije dat zveřejněných CHMÚ.

#### **„Fiktivní porost“**

je porost, který není součástí prostorového rozdělení lesa. Fiktivní porost je projektován jako předpoklad sumárních požadavků pěstebních činností závislých zejména na povětrnostních a klimatických jevech, které proto nelze předem umístit do konkrétního porostu.

#### **„Kořenový náběh“**

je přechodová část mezi bazální částí kmene a kořenovým systémem do vzdálenosti 50 cm od obvodu kmene.

#### **„Občanský zákoník“**

je zákon č. 89/2012 Sb., občanský zákoník, ve znění pozdějších předpisů.

#### **„Pěstební projekt“**

je dokument, který určuje rozsah požadovaných pěstebních činností ze strany Lesů ČR a obsahuje specifikaci podmínek provádění pěstebních činností na VÚ, zpravidla po dobu odpovídající době trvání (příslušné) fáze provádění činností (fáze 1, fáze 2) vymezené harmonogramem provádění činností v Příloze č. Z2 – Ostatní informace.

#### **„Projekt“**

představuje označení pro Pěstební projekt, kterým Lesy ČR upřesňují rozsah a požadavky na výkon pěstebních činností oproti rozsahu a požadavkům uvedeným v Sumářích; představuje rámec plnění pro příslušnou fázi (fáze 1, fáze 2) provádění činností vymezenou harmonogramem provádění činností v Příloze č. Z2 – Ostatní informace. Projekt může být členěn na stupeň naléhavosti 1 (tj. „neodkladně naléhavý“), 2 (tj. „podmíněně naléhavý“), anebo 3 (tj. „nenaléhavý“).

#### **„Sumář“**

představuje společné označení pro Sumář pěstebních činností a pro Sumář sadebního materiálu, které určují předpokládaný rámcový rozsah požadovaných služeb pěstebních činností a souvisejících dodávek na VÚ po dobu účinnosti Smlouvy. Sumář byl vyhotoven na základě dotačního projektu doporučeného k podpoře s názvem “Přeměna PND na LS Litvínov (2026-2028) 6.kolo“ (dále též

„Dotační projekt“) a jako příloha Zadávací dokumentace byl podkladem pro výpočet nabídkové ceny pro účely hodnocení nabídek v zadávacím řízení na Veřejnou zakázku. Současně je Sumář obsažen v Příloze č. P4 – Ceník a sumář pěstebních činností.

**„Těžební zbytky“**

je dendromasa zbývající na pracovišti po kácení stromů a jejich odvětvování, tj. větve jehličnatých dřevin, větve listnatých dřevin do 10 cm tloušťky, vršky stromů, třísky, stromová zeleň, dřevní hmota nevyužitelná pro výrobu sortimentů surového dříví z prořezávek a výseků vedlejších dřevin, tenké stromky nedosahující dimenzí hroubí atd. Mezi Těžební zbytky nejsou zahrnuty pařezy.

**„Veřejná zakázka“**

je nadlimitní veřejná zakázka na služby s názvem „Přeměna PND na OŘ severní Čechy - SZP s dotační podporou“.

**„VÚ“**

je vymezené území/porosty, tj. území/porosty, na němž/nichž je Smluvní partner během účinnosti Smlouvy povinen provádět pěstební činnosti. Vymezené území je blíže specifikováno v [čl. III. odst. 1 Smlouvy](#).

**„Zadávací dokumentace“**

je zadávací dokumentace k Veřejné zakázce.

**„Zadávací list“**

je jedna z forem pokynu Lesů ČR k provedení pěstebních činností, který je určen Smluvnímu partnerovi. Vzor Zadávacího listu je Přílohou č. Z1 Smlouvy.

**„Zákon o lesích“**

je zákon č. 289/1995 Sb., o lesích a o změně a doplnění některých zákonů (lesní zákon), ve znění pozdějších předpisů.

**„Zákon o obchodu s reprodukčním materiálem lesních dřevin“**

je zákon č. 149/2003 Sb., o uvádění do oběhu reprodukčního materiálu lesních dřevin lesnický významných druhů a umělých kříženců, určeného k obnově lesa a k zalesňování, a o změně některých souvisejících zákonů (zákon o obchodu s reprodukčním materiálem lesních dřevin), ve znění pozdějších předpisů.

**„Zákon o rostlinolékařské péči“**

je zákon č. 326/2004 Sb., o rostlinolékařské péči a o změně některých souvisejících zákonů, ve znění pozdějších předpisů.

**„Zákon o zadávání veřejných zakázek“**

je zákon č. 134/2016 Sb., o zadávání veřejných zakázek, ve znění pozdějších předpisů.

**„Zákon o registru smluv“**

je zákon č. 340/2015 Sb., o zvláštních podmínkách účinnosti některých smluv, uveřejňování těchto smluv a o registru

smluv (zákon o registru smluv), ve znění pozdějších předpisů.

## ZÁKLADNÍ USTANOVENÍ

### III. Předmět Smlouvy

1. Smluvní partner se za podmínek uvedených ve Smlouvě zavazuje ve prospěch Lesů ČR po dobu její účinnosti řádně a s odbornou péčí provádět pěstební činnosti na vymezeném území (VÚ), které se nachází v územní působnosti LS Litvínov a které je dále blíže specifikováno v Příloze č. Z2 – Ostatní informace. Lesy ČR se Smluvnímu partnerovi zavazují za řádně poskytnuté služby pěstebních činností uhradit cenu dle Smlouvy.
2. Smluvní strany berou na vědomí, že rozsah služeb a dodávek stanovený v zadávacích podmínkách k Veřejné zakázce, jakož i ve Smlouvě, nemusí být během trvání smluvního vztahu založeného Smlouvou naplněn nebo může být naopak překročen, a to s ohledem na nepředvídatelnost všech objektivních vlivů v době vyhlášení Veřejné zakázky nebo uzavření Smlouvy, tj. služby pěstebních činností, jakož i dodávky s nimi související, budou Smluvním partnerem poskytovány vždy v závislosti na upřesňování požadavků ze strany Lesů ČR postupem dle kapitoly Projekty, zadávací listy a změnová řízení (čl. VII. a násl. Smlouvy).
3. Smluvní strany prohlašují, že budou při plnění Smlouvy v maximální možné míře respektovat zadávací podmínky Veřejné zakázky, zejména ustanovení Zadávací dokumentace a obsah nabídky, včetně struktury a rozsahu předmětu Veřejné zakázky, bude-li to možné s ohledem na plnění účelu Smlouvy, kterým je obnova kalamitních ploch v souladu s příslušnými agrotechnickými lhůtami a právními předpisy, a/nebo nebudou-li takovému jednání bránit objektivní okolnosti (klimatické jevy, rozhodnutí orgánu veřejné moci, změna či úprava právních předpisů, změna vlastnického či užívacího práva, odůvodněné potřeby ekonomické, riziko vzniku škod apod.).
4. Prodej klestu a pařezů, které vzniknou v rámci pěstebních činností, není předmětem Smlouvy.
5. **Pěstebními činnostmi** se pro účely Smlouvy rozumí činnosti spojené s obnovou, výchovou a ochranou lesních porostů, včetně dodávek příslušných přípravků a materiálů (tj. sadebního materiálu a dalších materiálů nezbytných k provádění pěstebních činností); jedná se zejména o následující činnosti:
  - a) rekonstrukce porostů;
  - b) příprava půdy pro umělou obnovu lesních porostů;
  - c) výsadba lesních dřevin a obnova lesa (zalesňování a související průběžné dodávání sadebního materiálu);
  - d) hnojení lesních kultur;
  - e) ochrana lesních kultur proti zvěři, buření, hmyzím a ostatním škůdcům;
  - f) oplocování lesních kultur;a další výkony (podvýkony), které jsou vymezeny v Sumáři, který je obsažen v Příloze č. P4 - Ceník a sumář pěstebních činností (část A - PČ; část B - SaMa).
6. Rozsah a specifikace podmínek provádění pěstebních činností jsou uvedeny ve Smlouvě a jejích přílohách a v průběhu trvání smluvního vztahu založeného Smlouvou budou vždy upřesňovány prostřednictvím Pěstebních projektů, příp. Zadávacích listů. Tyto

dokumenty jsou pro Smluvního partnera závazné podle stupně závaznosti v tomto pořadí: 1/ [Zadávací list, stanoví-li tak Smlouva \(včetně příloh\)](#); 2/ Pěstební projekt; 3/ [Příloha č. Z2](#) – Ostatní informace, 4/ ostatní přílohy Smlouvy.

7. Smluvní partner tímto prohlašuje, že je řádně a s odbornou péčí schopen plnit své závazky ze Smlouvy, zejména že má zajištěny dostatečné materiální a odborně kvalifikované personální zdroje (kapacity) na realizaci činností uvedených ve Smlouvě a že disponuje veškerými nezbytnými doklady, licencemi či jinými obdobnými dokumenty a oprávněními, které jsou nezbytné k naplnění účelu Smlouvy, zejména: a) dokladem o odborné způsobilosti minimálně II. stupně ve smyslu ustanovení § 86 zákona o rostlinolékařské péči, b) licencí ve smyslu ustanovení § 20 odst. 1 zákona o obchodu s reprodukčním materiálem lesních dřevin. Uvedenými doklady, licencemi či jinými obdobnými dokumenty a oprávněními musí disponovat Smluvní partner nebo osoby, jejichž prostřednictvím bude Smluvní partner zajišťovat plnění Smlouvy.
8. Smluvní partner se zavazuje, že vlastnosti, doklady, oprávnění a kapacity uvedené v předchozím odstavci tohoto článku Smlouvy (zejména doklady uvedené v předchozím odstavci tohoto článku Smlouvy pod písm. a) – b)) budou existovat a budou platné po celou dobu účinnosti Smlouvy. Smluvní partner je k výzvě učiněné Lesy ČR povinen předložit Lesům ČR aktuální dokumenty osvědčující tyto skutečnosti, a to nejpozději do 15 dnů od doručení takové výzvy.
9. Smluvní partner prohlašuje, že je plně srozuměn s tím, že plnění předmětu Smlouvy, resp. cena za jeho realizaci, bude spolufinancována (dotace) ze Strategického plánu SZP na období 2023-2027, Intervence 44.73 – Přeměna porostů náhradních dřevin, přičemž nabídková cena uvedená v nabídce Smluvního partnera na Veřejnou zakázku představuje celkové náklady na realizaci Dotačního projektu. Smluvní partner je plně srozuměn s tím, že porušení jeho povinností, a to ať již zákonných či smluvních, může vést k případnému nedodržení podmínek poskytovatele dotace a následně k neposkytnutí finančních prostředků (dotace) na realizaci předmětu Smlouvy Lesům ČR, případně může vést k uložení povinnosti Lesům ČR již poskytnuté finanční prostředky (dotaci) vrátit, popř. uhradit poskytovateli dotace sankci.
10. Pro případ, že by z důvodů spočívajících na straně Smluvního partnera Lesy ČR neobdržely uvedenou finanční podporu (dotaci), či ji obdržely pouze zčásti či by ji byly nuceny vrátit, byť z části (a to zejména z důvodu nesplnění některé z povinností Smluvního partnera ujednaných Smlouvou), zavazuje se Smluvní partner uhradit Lesům ČR finanční částku odpovídající výši neposkytnuté finanční podpory (dotace) či její části, popř. odpovídající vrácené finanční podpoře (dotaci) či její části, a to v plném rozsahu; obdobné platí ve vztahu k případně uloženým sankcím ze strany poskytovatele dotace vůči Lesům ČR. Povinnost Smluvního partnera k úhradě finanční částky platí i v případě, dojde-li k nepřiznání či odnětí finanční podpory (dotace) z důvodů nepřevzetí prací od Smluvního partnera dle čl. V. Smlouvy. Vedle této finanční částky je Smluvní partner v daném případě povinen také nahradit Lesům ČR i případnou vzniklou škodu. Ujednání obsažená v tomto odstavci Smlouvy platí i v případě, že práce budou prováděny prostřednictvím 3. osoby (bez ohledu na to, zda se jedná o poddodavatele) a i v případě, že Lesy ČR od Smlouvy odstoupí dle čl. XV. Smlouvy.

### IV. Základní zásady

1. Smluvní partner je povinen provádět pěstební činnosti řádně, včas, s odbornou péčí, vlastním jménem, na vlastní odpovědnost a v souladu se Smlouvou, předcházet vzniku škod a chránit oprávněné zájmy Lesů ČR.
2. Lesy ČR jsou povinny Smluvnímu partnerovi poskytnout součinnost potřebnou k řádnému plnění jeho povinností podle Smlouvy. Lesy ČR jsou povinny za účelem plnění Smlouvy zejména umožnit Smluvnímu partnerovi vstup na pozemky, k nimž mají Lesy ČR právo hospodařit, poskytnout Smluvnímu partnerovi na jeho žádost informace o vlastnictví pozemků, které budou činností Smluvního partnera podle Smlouvy dotčeny (případně rovněž kontaktní údaje vlastníků pozemků, mají-li je Lesy ČR k dispozici), povolit v mezích právních předpisů zvláštní užívání lesních cest a lesních svážnic, k nimž mají právo hospodařit a zúčastnit se na žádost Smluvního partnera jednání s vlastníky dotčených pozemků, k nimž Lesy ČR nemají právo hospodařit atd.
3. Přístup na pozemky, k nimž Lesy ČR nemají právo hospodařit, si na své náklady a na svou vlastní odpovědnost zajistí Smluvní partner. V případě, že se Smluvnímu partnerovi nepodaří zajistit si na takové pozemky přístup, který je nezbytný k plnění jeho povinností dle Smlouvy, je povinen o tom bezodkladně informovat Lesy ČR. Následně si smluvní strany dohodnou další postup.
4. Lesy ČR jsou povinny do 10 dnů od uzavření Smlouvy v sídle příslušné LS **předat Smluvnímu partnerovi a poskytnout mu do výpůjčky** (nebo zpřístupnit v případě dokumentů v digitální podobě) na dobu trvání Smlouvy pro VÚ, které je místem plnění:
  - a) porostní mapy;
  - b) mapu „LDS“ s vyznačením a s klasifikací lesních cest Lesů ČR;
  - c) soupis porostů s omezeným režimem hospodaření (ochrana přírody, ochrana vodních zdrojů, ochrana přírodních léčivých zdrojů, ochrana kulturních památek atd.); Lesy ČR tyto porosty nebo jejich části případně vyznačí v Projektech nebo Zadávacích listech.
5. **V případě** jakýchkoliv změn v dokumentech předaných Smluvnímu partnerovi se Lesy ČR zavazují tyto změny bezodkladně oznámit Smluvnímu partnerovi. Lesy ČR jsou povinny předat Smluvnímu partnerovi aktualizované verze příslušných dokumentů do 2 týdnů od oznámení změn dle předchozí věty.
6. Rozsah a specifikace podmínek provádění pěstebních činností stanovených Smlouvou budou průběžně konkretizovány v Projektech. Smluvní partner je povinen provádět pěstební činnosti rovněž v souladu se Zadávacími listy.
7. Lesy ČR se zavazují zadávat Smluvnímu partnerovi pěstební činnosti tak, aby bylo s ohledem na běžné podmínky lesnického provozu reálně možné a účelné je provádět. Lesy ČR při zadávání pěstebních činností dbají rovněž na efektivní využití výrobních kapacit Smluvního partnera a na racionální omezení nákladů spojených s výkonem pěstebních činností.
8. Smluvní partner je v souladu s ustanovením § 2594 odst. 1 Občanského zákoníku povinen písemně upozornit Lesy ČR na nevhodnou povahu příkazů k provádění pěstebních činností zadaných Lesy ČR. Pokud Lesy ČR do 3 pracovních dnů od doručení písemného

upozornění Smluvního partnera nezmění předmětný příkaz, má se za to, že trvají na provádění činností podle původně zadaných příkazů. Smluvní partner v takovém případě není oprávněn od Smlouvy odstoupit.

9. Lesy ČR jsou oprávněny průběžně kontrolovat výkon pěstebních činností (včetně kvality použitého sadebního materiálu) prováděných Smluvním partnerem v souvislosti s plněním Smlouvy. Lesy ČR jsou rovněž oprávněny po Smluvním partnerovi požadovat, aby jim či kontrolním orgánům poskytovatele dotace poskytl součinnost potřebnou k provedení kontroly výkonu těchto činností, zejména účetních dokumentů Smluvního partnera týkajících se Dotačního projektu, a to v souladu s ustanovením § 2 písm. e) a § 13 zákona č. 320/2001 Sb., o finanční kontrole ve veřejné správě a o změně některých zákonů, ve znění pozdějších předpisů. O konkrétních požadovaných formách součinnosti jsou oprávněny rozhodovat Lesy ČR (popř. poskytovatel dotace). Za účelem realizace práva na provádění kontroly je Smluvní partner povinen zejména:
- poskytnout Lesům ČR (popř. poskytovateli dotace/kontrolnímu orgánu) veškerou součinnost nutnou k realizaci práva Lesů ČR (popř. poskytovateli dotace) na provádění kontroly, včetně případného zastavení prací;
  - poskytnout či zpřístupnit Lesům ČR (popř. poskytovateli dotace/kontrolnímu orgánu) na jejich výzvu veškeré údaje, podklady a evidence, popř. jiné dokumenty, které se vztahují k předmětu kontroly a které jsou nezbytné k jejímu řádnému provedení, a to včetně účetních dokladů, a to v rozsahu nezbytně nutném pro ověření kontrolovaných operací.

Smluvní partner je povinen výše uvedenou součinnost při provádění kontroly poskytnout ještě po dobu 10 let od zániku Smlouvy a současně je povinen zajistit tuto součinnost za stejných podmínek u svých poddodavatelů, kteří se podíleli na realizaci Smlouvy.

10. Zjistí-li Lesy ČR, že Smluvní partner provádí pěstební činnosti v rozporu se Smlouvou, jsou oprávněny požadovat, aby Smluvní partner odstranil vzniklé vady. Jestliže Smluvní partner nezjedná nápravu ani v přiměřené lhůtě dodatečně mu za tímto účelem poskytnuté, jsou Lesy ČR oprávněny zajistit odstranění vady jinou osobou, přičemž náhradu nákladů na odstranění vad a nákladů s tímto spojených jsou Lesy ČR oprávněny požadovat po Smluvním partnerovi. Lesy ČR jsou v tomto případě rovněž oprávněny od Smlouvy odstoupit.
11. Lesy ČR jsou **oprávněny omezit či zastavit** provádění pěstebních činností, jestliže jejich další výkon ohrožuje nebo by i jen mohl ohrozit životní prostředí či jiné veřejné zájmy, oprávněné zájmy Lesů ČR nebo splnění povinností Lesů ČR podle platných a účinných právních předpisů, nebo oprávnění Lesů ČR užívat získané certifikáty, je-li výkon těchto činností v rozporu s právními předpisy nebo s pravomocným rozhodnutím soudu či správního orgánu, příp. je-li výkon těchto činností v rozporu se Smlouvou. Pro vyloučení pochybností se uvádí, že oprávněným zájmem Lesů ČR se pro účely Smlouvy rozumí také zájem na včasné a řádné úhradě pohledávek Lesů ČR za Smluvním partnerem. Pokyn Lesů ČR k omezení či zastavení provádění pěstebních činností musí být učiněn písemně. Smluvní partner je v takovém případě povinen provádění pěstebních činností bezodkladně omezit/zastavit, a to dle pokynu Lesů ČR; v opačném případě Smluvní partner odpovídá Lesům ČR za vzniklou škodu.
12. **Smluvní partner je povinen** při provádění pěstebních činností zajistit dodržování zásad bezpečnosti práce a ochrany zdraví při práci dle **Přílohy č. Z3 – Zásady bezpečnosti a ochrany zdraví při práci**, příp. též dle příslušných právních předpisů. Smluvní partner je povinen učinit přiměřená opatření k eliminaci nebezpečí vzniku škody na zdraví osob

pohybujících se na VÚ, jakož i k prevenci úrazů u těchto osob. Smluvní partner se mj. zavazuje, že místa, na nichž hrozí úraz či existuje jiné nebezpečí škody na zdraví, opatří výstražnými značkami „Nepovolaným vstup zakázán“, „Zákaz vstupu“ apod.

13. Smluvní partner je oprávněn za účelem řádného plnění povinností dle Smlouvy bezplatně používat k dopravě LDS, s níž mají Lesy ČR právo hospodařit. V případě, že Smluvní partner způsobí na LDS škodu nad rámec běžného opotřebení a tuto škodu bezodkladně neodstraní, jsou Lesy ČR oprávněny požadovat po Smluvním partnerovi náhradu takto vzniklé škody. Zimní zpřístupňování LDS (prohrnování, posyp) si Smluvní partner zajišťuje pro potřeby jím vykonávaného rozsahu pěstebních činností na své náklady a na svou odpovědnost, pokud nebude smluvními stranami ujednáno jinak. Další podmínky užívání LDS, s níž mají právo hospodařit Lesy ČR, včetně klasifikace LDS, jsou upraveny zejména Přílohou č. P3 – Podrobné podmínky provádění Pěstebních činností.
14. **Smluvní partner je povinen** po celou dobu trvání smluvního vztahu založeného Smlouvou zajistit přímý kontakt pro komunikaci s Lesy ČR a přijímání pokynů od Lesů ČR. Smluvní partner je za tímto účelem povinen zajistit pro VÚ dostatečný počet technicko-hospodářských pracovníků, s nimiž bude operativně možné řešit provozní záležitosti týkající se jednotlivých revírů v rámci VÚ.
15. Smluvní partner je před zahájením výkonu činnosti dle Smlouvy povinen provést posouzení požárního nebezpečí podle ustanovení § 6a zákona č. 133/1985 Sb., o požární ochraně, ve znění pozdějších předpisů, a to u činností a užívaných objektů se zvýšeným požárním nebezpečím a vysokým požárním nebezpečím, vyjmenovaných v ustanovení § 4 odst. 2 a odst. 3 uvedeného zákona, u objektů s vysokým požárním nebezpečím zajistit schválení tohoto posouzení požárního nebezpečí příslušným orgánem státního požárního dozoru a následně předat posouzení, včetně dokladu prokazujícího jeho schválení příslušným orgánem státního požárního dozoru, v písemné formě Lesům ČR. Smluvní partner je dále povinen vypracovat a používat organizační a technická opatření k zajištění požární ochrany u provozovaných činností, u nichž hrozí nebezpečí vzniku požáru. Smluvní partner je rovněž povinen dodržovat obecně závazné bezpečnostní a požární předpisy u případně najatých či užívaných provozních, výrobních a ubytovacích zařízení, která jsou v majetku České republiky a/nebo ve správě Lesů ČR nebo se nacházejí na pozemcích, kterých se dotýká plnění dle Smlouvy.

## V. Základní zásady provádění pěstebních činností

1. Smluvní partner je povinen provádět pěstební činnosti v souladu se Smlouvou, s Přílohou č. Z2 - Ostatní informace, Pěstebním projektem a Zadávacími listy. Pokud je v Příloze č. Z2 - Ostatní informace, Pěstebním projektu nebo Zadávacím listu stanoven konkrétní termín pro provedení pěstebních činností, je Smluvní partner povinen tyto pěstební činnosti provést v termínu stanoveném v Příloze č. Z2 - Ostatní informace, Pěstebním projektu či Zadávacím listu.
2. K převzetí výsledků pěstebních činností Lesy ČR dochází prostřednictvím předání písemných soupisů řádně provedených pěstebních činností, a to v členění podle jednotlivých porostů, a jejich **následnou akceptací ze strany Lesů ČR**. Není-li písemně ujednáno jinak, je Smluvní partner za tímto účelem povinen **vždy jednou týdně** předkládat Lesům ČR podrobný písemný soupis provedených pěstebních činností za příslušný kalendářní týden (min. v rozsahu dle Přílohy č. Z5). Vzor podrobného písemného soupisu provedených pěstebních činností za příslušný kalendářní týden (hlášenka týdenních prací) je Přílohou č. Z5 Smlouvy.

3. Lesy ČR jsou povinny podrobné písemné soupisy provedených pěstebních činností podle předchozího odstavce od Smluvního partnera **přebírat**. Po převzetí týdenních písemných soupisů provedených pěstebních činností Lesy ČR provedou jejich kontrolu, a to vždy nejpozději do 3 pracovních dnů od převzetí příslušného soupisu. V případě, že soupisy nevykazují vady, Lesy ČR provedou v téže lhůtě i akceptaci výsledků pěstebních činností. Stanovená lhůta neplatí, pokud uvedené soupisy nejsou Smluvním partnerem předkládány Lesům ČR průběžně ve lhůtě uvedené v **odst. 2 tohoto článku Smlouvy**. Akceptací výsledků pěstebních činností přechází nebezpečí škody na provedeném zalesnění či jiných výsledcích pěstebních činností ze Smluvního partnera na Lesy ČR.
4. Jsou-li ze strany Lesů ČR zjištěny nedostatky v provedených činnostech nebo v soupisech pěstebních činností, jsou Lesy ČR oprávněny vznést písemně námitku a stanovit dle okolností přiměřenou lhůtu k odstranění vad. Odstraněním vad není dotčeno právo Lesů ČR na náhradu vzniklé škody. V případě vznesení námítky ze strany Lesů ČR se Smluvní partner zavazuje vady odstranit a po jejich odstranění Lesům ČR opakovaně předložit příslušný soupis provedených pěstebních činností.
5. Písemné soupisy pěstebních činností jsou řádně akceptovány jejich čitelným podpisem osobou k tomu Lesy ČR pověřenou spolu s uvedením data akceptace a záznamu o akceptaci. Pro vyloučení pochybností se uvádí, že pouhý podpis písemného soupisu pěstebních činností osobou k tomu Lesy ČR pověřenou bez uvedení slova „akceptace“ nebo slova shodného významu se nepovažuje za akceptaci soupisu pěstebních činností.
6. Nedodrží-li Smluvní partner objem jarního zalesnění, je povinen tento nesplněný objem nahradit v témže kalendářním roce, v němž mělo být jarní zalesnění provedeno, nestanoví-li Lesy ČR jinak.
7. Smluvní partner je povinen dodat pro zalesňování vhodný sadební materiál v souladu s Přílohou č. Z2 - Ostatní informace a s Pěstebním projektem.
8. **V případě**, že jsou ve Smlouvě, resp. přílohách Smlouvy, uvedeny některé konkrétní názvy chemických přípravků používaných při pěstebních činnostech, je Smluvní partner při provádění pěstebních činností oprávněn použít po předchozím písemném souhlasu Lesů ČR přípravky jiné, avšak jen tehdy, pokud jsou tyto přípravky povoleny v souladu s nařízením Evropského parlamentu a Rady (ES) č. 1107/2009 ze dne 21. října 2009 o uvádění přípravků na ochranu rostlin na trh a o zrušení směrnic Rady 79/117/EHS a 91/414/EHS, či v souladu s jiným právním předpisem, který tento právní předpis provede či nahradí. Smluvní partner je však povinen zabezpečit minimálně stejnou kvalitu a obdobné účinky chemického ošetření, jimiž se vyznačuje přípravek požadovaný Lesy ČR (Lesy ČR jsou oprávněny na vlastní náklady provést otestování chemického přípravku a Smluvní partner je povinen poskytnout Lesům ČR k uvedenému nezbytnou součinnost). Smluvní partner je v této souvislosti zejména povinen:
  - a) **vést záznamy** o přípravcích na ochranu rostlin (článek 67 nařízení Evropského parlamentu a Rady (ES) č. 1107/2009 ze dne 21. října 2009 o uvádění přípravků na ochranu rostlin na trh a o zrušení směrnic Rady 79/117/EHS a 91/414/EHS) především v souladu s prováděcím nařízením Komise EU č. 2023/564, tj. zejména v elektronické podobě umožňující následné elektronické zpracování dat (strojově čitelný formát) a v rozsahu stanoveném přílohou prováděcího nařízení Komise (EU) č. 2023/564. Smluvní partner je povinen pravidelně jednou měsíčně předávat Lesům ČR záznamy o přípravcích na ochranu rostlin ve smyslu předchozí věty a v případě žádosti Lesů ČR nejpozději do druhého pracovního dne od jejich vyžádání;

- b) dodržet opatření při použití přípravků nebezpečných nebo zvláště nebezpečných pro skupiny organismů (ustanovení § 51 Zákona o rostlinolékařské péči a vyhláška č. 327/2012 Sb., o ochraně včel, zvěře, vodních organismů a dalších necílových organismů při použití přípravků na ochranu rostlin, ve znění pozdějších předpisů); v případě, že budou použity přípravky vyjmenované v ustanovení § 51 odst. 1 Zákona o rostlinolékařské péči, informovat o jejich plánovaném použití Lesy ČR nejméně 30 dní předem dnem zahájení aplikace a nejméně 10 dní předem dnem zahájení aplikace v případech, kdy Lesy ČR předají Smluvnímu partnerovi pěstební činnosti formou Zadávacího listu pro porost, na němž Smluvní partner předmětné přípravky bude používat, a dále splnit povinnosti uvedené v ustanovení § 51 Zákona o rostlinolékařské péči;
- c) zajistit aplikaci přípravků osobami, které jsou minimálně držiteli osvědčení I. stupně pro nakládání s přípravky.

## VI. Ceny za provádění pěstebních činností

1. Ceny za provádění jednotlivých pěstebních činností jsou uvedeny v (položkovém) ceníku, který tvoří **Přílohu č. P4** – Ceník a sumář pěstebních činností (část A – PČ; část B – SaMa). Pro účely Smlouvy se předpokládá, že ceny za provádění pěstebních činností, které Smluvní partner uvedl ve své nabídce v zadávacím řízení na Veřejnou zakázku, jsou platné po celou dobu trvání Smlouvy.
2. Ceny za provádění pěstebních činností jsou sjednány jako ceny bez DPH. K těmto cenám bude připočítána DPH ve výši platné k datu uskutečnění zdanitelného plnění.
3. Služby pěstebních činností jsou poskytovány ve formě dílčích (měsíčních) plnění. Pokud Smlouva trvala pouze část kalendářního měsíce, je dílčím obdobím ta část kalendářního měsíce, v níž Smlouva trvala. Za datum uskutečnění zdanitelného plnění se považuje poslední den dílčího plnění.

## PROJEKTY, ZADÁVACÍ LISTY A ZMĚNOVÁ ŘÍZENÍ

### VII. Projekty a Zadávací listy

1. Projekt blíže specifikuje plnění Smlouvy v období trvání příslušné fáze Smlouvy vymezené harmonogramem provádění činností v Příloze č. Z2 – Ostatní informace a umožňuje oběma smluvním stranám (pro takovou fázi) vyhotovení výrobních, ekonomických a obchodních plánů. Projektem je vymezena realizace činností Smluvního partnera dle Smlouvy. Projekty zpracovávají Lesy ČR.
2. Objem (rozsah) pěstebních činností včetně termínů jejich provedení v Projektu bude stanoven s ohledem na časový harmonogram činností obsažený v Příloze č. Z2 – Ostatní informace.
3. Projekt pro období trvání fáze 1 byl Smluvnímu partnerovi předán při podpisu Smlouvy. Projekt pro období trvání fáze 2 bude Smluvnímu partnerovi předán nejpozději do 15. 11. 2026.
4. Projekt je pro obě smluvní strany závazný. Projekt se předáním Smluvnímu partnerovi stává součástí Smlouvy. Plnění Smluvního partnera dle Projektu může být

konkretizováno či pozměněno Zadávacími listy. Lesy ČR jsou oprávněny měnit Projekt prostřednictvím Zadávacích listů pouze za podmínek uvedených v [čl. IX. Smlouvy](#). Smluvní partner je povinen Zadávací listy od Lesů ČR přebírat a plnit Smlouvu v souladu s nimi. Převzetí Zadávacích listů je povinen Smluvní partner písemně potvrdit (např. podpisem odpovědného zaměstnance). Pokud Smluvní partner nepotvrdí převzetí Zadávacího listu podpisem do následujícího pracovního dne po jeho předání, bude Zadávací list považován za doručený předáním do sféry dispozice Smluvního partnera [dle čl. XIV. Smlouvy](#).

## VIII. Požadavky na obsah Projektů

Pěstební projekt musí obsahovat alespoň:

- a) druh, rozsah a technologii provedení pěstebních činností;
- b) termín provedení pěstebních činností;
- c) označení porostů nebo Fiktivních porostů, ve kterých mají být pěstební činnosti prováděny.

## IX. Změnová řízení a změny Projektů

1. Lesy ČR i Smluvní partner jsou oprávněni předložit písemné návrhy na změnu Projektů, přičemž tyto změny, neujedná-li smluvní strany jinak, budou po schválení oběma smluvními stranami účinné od prvního dne kalendářního měsíce následujícího po měsíci, ve kterém byla změna smluvními stranami schválena. Návrhy budou smluvními stranami projednávány v tzv. změnových řízeních. Změnová řízení mohou probíhat distanční (korespondenční) formou nebo formou osobních jednání smluvních stran, ze kterých budou pořizovány písemné zápisy. Změna Projektů či změna Zadávacích listů, učiněná pouze ústní formou, je nepřípustná.
2. Smluvní strana, která obdržela návrh na změnu Projektu, je povinna na takový návrh reagovat nejpozději do 7 dnů od jeho obdržení. Návrhy na změnu Projektů jsou smluvní strany oprávněny předložit druhé smluvní straně nejpozději do 15. dne kalendářního měsíce, který předchází měsíci, od kterého má navržená změna platit, neujedná-li smluvní strany jinak. Návrhy musí být vždy předkládány v souhrnné podobě.
3. Obě smluvní strany se zavazují při předání návrhů změn Projektu písemně potvrdit jejich předání a převzetí; v případě odmítnutí splnění tohoto závazku se považuje návrh změny Projektu za doručený jeho předáním do sféry dispozice druhé smluvní strany v souladu s [čl. XIV. Smlouvy](#). Náklady změnového řízení nese každá smluvní strana sama.
4. Za změnu Pěstebnímu projektu se považuje zejména změna:
  - a) v druhu pěstebních činností;
  - b) v rozsahu pěstebních činností;
  - c) v odlišném rozsahu použité technologie a jejím umístění v porostech oproti původnímu Pěstebnímu projektu;
  - d) parametrů a druhu sadebního materiálu;
  - e) v termínu realizace pěstebních činností.
5. [Lesy ČR](#) jsou oprávněny jednostranně mimo režim změnového řízení provádět změny Projektů, v nezbytně nutném rozsahu a jen z vážných důvodů, a to zejména v případě:

- a) živelních událostí, klimatických vlivů (sucho, dlouhodobé deště apod.), nepředvídatelných, byť i jen hrozících škodných událostí způsobených biotickými a abiotickými činiteli ve smyslu ustanovení § 32 Zákona o lesích, odůvodněných potřeb ekonomických či požadavků lesního hospodaření, vydání soudního nebo správního rozhodnutí, vydání nového nebo vydání změny dosavadního právního předpisu, případně oznámení záměru na vyhlášení chráněného území přírody nebo návrhu na prohlášení za kulturní památku apod., kterými je činnost Lesů ČR omezena nebo znemožněna;
  - b) dojde-li ke změně LHP;
  - c) dojde-li ke změně vlastnických nebo užívacích vztahů v Projektu dotčených porostech;
  - d) dojde-li ke změně Dotačního projektu.
6. Za změnu Projektu se nepovažuje změna umístění pěstebních činností z Fiktivního porostu na porost.

## PLATEBNÍ PODMÍNKY A NĚKTERÉ DISPOZICE S POHLEDÁVKAMI

### X. Účtování a platební podmínky

1. Cenu za provádění pěstebních činností hradí Lesy ČR Smluvnímu partnerovi na základě řádných daňových dokladů – faktur (dále jen „faktura“).
2. Veškeré sankce a úroky vzešlé z plnění Smlouvy či vzniklé v souvislosti se smluvním vztahem založeným Smlouvou hradí povinná smluvní strana na základě faktury; faktura musí být doručena nejpozději do 5 pracovních dnů ode dne jejího vystavení.
3. Veškeré faktury vystavované dle Smlouvy mají splatnost 30 dní od data uskutečnění zdanitelného plnění (v případě sankcí a úroků od data vystavení faktury).
4. Faktura, kterou je vyúčtována cena za provádění pěstebních činností, je řádně vystavena, zejména pokud:
  - a) odpovídá soupisu pěstebních činností provedených za daný kalendářní měsíc, který byl vyhotoven a předán Smluvním partnerem Lesům ČR a který byl Lesy ČR akceptován **ve smyslu čl. V. Smlouvy**;
  - b) má veškeré náležitosti daňového a účetního dokladu podle příslušných právních předpisů;
  - c) je její přílohou kopie potvrzených dokumentů dokládajících převzetí plnění;
  - d) obsahuje následující údaje:
    - (i) název a číslo Smlouvy (SML);
    - (ii) název organizační jednotky Lesů ČR (příslušné LS), na niž byly pěstební činnosti, jež jsou fakturou vyúčtovány, provedeny;
  - e) (iii) údaj o období, během něž byly pěstební činnosti provedeny
  - f) obsahuje dále název a evidenční číslo Projektu PRV:  
Přeměna PND na LS Litvínov (2026-2028) 6. kolo,  
registrační číslo 25/006/44730/300/009986.
5. V případě, že faktura nebude vystavena řádně, je smluvní strana, které je faktura určena, oprávněna fakturu vrátit ve lhůtě 5 pracovních dnů od jejího doručení s uvedením chybných či chybějících náležitostí. Pokud bude faktura v uvedené lhůtě oprávněně

vrácena, je smluvní strana, které byla faktura vrácena, povinna řádně vystavit a doručit bezvadnou (opravenou či doplněnou) fakturu, a to ve lhůtě 5 pracovních dnů od jejího vrácení. Nová lhůta splatnosti počíná běžet ode dne vystavení bezvadné (tj. opravené či doplněné) faktury.

6. Smluvní partner je povinen zasílat veškeré faktury za provedené pěstební činnosti výhradně elektronicky, ve formátu ISDOC nebo ISDOCX (určeném pro strojové zpracování) a elektronickou poštou (e-mailem) na elektronickou adresu Lesů ČR: ls235@lesycr.cz. Smluvní partner odpovídá za správnost formátů a jejich čitelnost v běžně dostupných softwarových nástrojích.

V předmětu e-mailu je Smluvní partner povinen uvést:

FA-<číslo smlouvy Lesů ČR> – <Dodavatel> – DUZP <RRRR-MM-DD> – <název organizační jednotky>

(např. „FA – SML-000XX-2025-99-XX – XXXXX – DUZP 2025-03-13 – XXX“).

Přílohy e-mailu musí být pojmenovány/označeny:

ISDOC/ISDOCX:

FA\_<číslo smlouvy Lesů ČR>\_<Dodavatel>\_<DUZP>\_LCR.isdoc[x]

Faktura je považována za doručenou Lesům ČR dnem, kdy ji Smluvní partner odeslal podle tohoto odstavce v době od pondělí do pátku; pokud k odeslání došlo po 14:00 hod., považuje se za doručenou nejbližší následující pracovní den.

7. V případě, že doručení faktury e-mailem není technicky možné (např. z důvodu velké velikosti příloh nebo jiné překážky), je Smluvní partner povinen odeslat fakturu prostřednictvím datové schránky.
8. Smluvní strany výslovně sjednávají, že faktury doručené v elektronické podobě dle výše uvedených požadavků jsou plnohodnotnými daňovými doklady dle eIDAS a evropské úpravy elektronické fakturace uvedené ve Směrnici Evropského parlamentu a Rady č. 2014/55/EU
9. Cena za pěstební činnosti bude hrazena vždy jednou měsíčně, a to v rozsahu skutečně poskytnutého a zároveň zcela ukončeného a Lesy ČR převzatého plnění. Smluvní partner je oprávněn vždy jednou měsíčně vyúčtovat cenu za pěstební činnosti podle Smlouvy provedené v předcházejícím kalendářním měsíci, a to samostatnou fakturou. Smluvní partner je povinen řádně vystavit a doručit fakturu vždy nejpozději do 15. dne kalendářního měsíce, který následuje po měsíci, ve kterém byly provedeny pěstební činnosti, jejichž cena je fakturou vyúčtována. Smluvní partner však není oprávněn vyúčtovat pěstební činnosti, které jsou předmětem reklamace (námitek) ze strany Lesů ČR, a to až do úplného vyřízení reklamace (námitek). V případě, že po úplném vyřízení reklamace (námitek) vyjde najevo potřeba vyúčtovat, příp. doúčtovat cenu za pěstební činnosti, které byly předmětem reklamace (námitek), bude následně cena za tyto pěstební činnosti vyúčtována fakturou, kterou jsou vyúčtovány pěstební činnosti provedené v kalendářním měsíci, ve kterém došlo k úplnému vyřízení reklamace (námitek).
10. V případě prodloužení smluvní strany s doručením faktury se o dobu tohoto prodloužení prodlužuje lhůta splatnosti faktury.
11. Veškeré cenové údaje týkající se plnění podle Smlouvy se uvádějí v korunách českých. Rovněž všechny platby podle Smlouvy budou probíhat v českých korunách, a to bezhotovostním převodem ve prospěch bankovního účtu té které smluvní strany.

12. Smluvní strany ujednaly, že veškeré úhrady poukazované na úhradu dluhů druhé smluvní strany dle Smlouvy či v souvislosti s ní vzniklých, budou započítávány přednostně na jistinu pohledávek.

## **XI. Některé dispozice s pohledávkami**

1. Smluvní strana není oprávněna bez předchozího výslovného písemného souhlasu druhé smluvní strany:
  - a) zřídit zástavní právo k pohledávkám, které má či jí vzniknou za druhou smluvní stranou na základě Smlouvy; nebo
  - b) postoupit pohledávku, kterou má či jí vznikne za druhou smluvní stranou na základě Smlouvy; nebo
  - c) postoupit svá práva a povinnosti ze Smlouvy nebo z její části; nebo
  - d) učinit jakékoliv právní nebo jiné jednání, vč. opomenutí, směřující ke změně v osobě věřitele, kterému je druhá smluvní strana povinna plnit svůj dluh vzniklý na základě Smlouvy, s výjimkou změny v osobě věřitele dle zákona č. 125/2008 Sb., o přeměnách obchodních společností a družstev, ve znění pozdějších předpisů.

Toto omezení nakládání s právy, povinnostmi, pohledávkami a dluhy trvá i po ukončení trvání této Smlouvy.

2. Smluvní partner není oprávněn započíst jakékoliv pohledávky vzniklé na základě této Smlouvy proti pohledávkám Lesů ČR.
3. V případě, že bude dle zákona č. 182/2006 Sb., o úpadku a způsobech jeho řešení (insolvenční zákon), ve znění pozdějších předpisů, vydáno pravomocné soudní rozhodnutí o úpadku jedné ze smluvních stran, stanou se dnem právní moci rozhodnutí o úpadku nebo o prohlášení konkursu, a to dle toho, který nastane dříve, splatné veškeré pohledávky vzniklé na základě Smlouvy za smluvní stranou, o jejímž úpadku bylo pravomocně rozhodnuto či na jejíž majetek byl konkurs pravomocně prohlášen.

## **VŠEOBECNÁ USTANOVENÍ**

### **XII. Odpovědnost za škodu a za vady**

1. Lesy ČR odpovídají za škody, které způsobí Smluvnímu partnerovi porušením povinností stanovených Smlouvou.
2. Smluvní partner odpovídá za škody způsobené jeho činnostmi, mimo jiné zejména i za:
  - a) škody vzniklé ztrátou platnosti osvědčení o účasti v regionální certifikaci systémem PEFC, případně dalších certifikátů získaných Lesy ČR, způsobené činnostmi Smluvního partnera v rozporu se Smlouvou nebo právními předpisy;
  - b) škody vzniklé nedodržením povinností vyplývajících z předpisů k zabezpečení požární ochrany či nedodržením povinností vyplývajících z Přílohy č. Z4 – Zásady požární ochrany.
3. Pro vyloučení pochybností se uvádí, že smluvní strany vylučují aplikaci ustanovení § 2914 věta druhá Občanského zákoníku.

4. Odpovědnost za vady provedených pěstebních činností se řídí příslušnými ustanoveními Občanského zákoníku upravujícími smlouvu o dílo, pokud není ve Smlouvě stanoveno jinak.
5. V případě odstranitelných vad Lesy ČR zpravidla přednostně uplatní právo na bezplatné odstranění vady. Jestliže reklamovaná vada není včas a řádně odstraněna, mají Lesy ČR právo na přiměřenou slevu z ceny pěstebních činností nebo na základě předchozího vyrozumění Smluvního partnera právo na odstranění vady vlastními zaměstnanci či třetími osobami na náklady Smluvního partnera. Smluvní partner se zavazuje takto vyúčtované náklady Lesům ČR uhradit. Volba nároků z odpovědnosti za vady náleží Lesům ČR.
6. Smluvní partner poskytuje Lesům ČR záruku za jakost pěstebních činností dle porostních skupin v dále uvedeném rozsahu:
  - a) zalesňování (mimo vad způsobených Extrémním přísuškem, požáry, povodněmi, dobytkem, zvěří a spálením výhonů pozdním mrazem, pokud vznik těchto vad nezpůsobil Smluvní partner):
    - záruka za jarní zalesnění trvající do konce měsíce června téhož kalendářního roku, resp. do konce měsíce srpna téhož kalendářního roku u jarního zalesnění převzatého (akceptovaného) v měsíci květnu či červnu;
    - záruka za podzimní zalesnění trvající do konce měsíce června následujícího kalendářního roku;
  - b) záruka za ochranu proti klikorohu trvající od okamžiku aplikace přípravku, uvedeného v záznamech o používání přípravků dle [čl. V. odst. 8 písm. a\) Smlouvy](#), minimálně po dobu 30 dnů od aplikace přípravku;
  - c) záruka za ochranu proti okusu zvěří trvající do konce pátého kalendářního měsíce následujícího po měsíci, ve kterém Lesy ČR převzaly příslušné pěstební činnosti, pokud v této době nenastalo poškození prostředků ochrany třetí osobou;
  - d) záruka za aplikaci pesticidů trvající do konce kalendářního měsíce následujícího po měsíci, ve kterém se prokazatelně začal projevovat účinek zásahu, nebo do konce doby výrobcem garantované účinnosti použitého přípravku od doby aplikace, pokud je doba této garantované účinnosti delší.

Pokud je podle tohoto odstavce požadována záruční doba, použije Smluvní partner přípravek minimálně s požadovanou záruční dobou; v případech, kdy Smluvní partner použije přípravek s kratší záruční dobou, než je Lesy ČR požadována, musí provést opakované ošetření přípravkem na své vlastní náklady tak, aby celková požadovaná záruční doba byla zcela a nepřetržitě dodržena. Záruka dle tohoto odstavce se nevztahuje na případy, kdy k nedodržení jakosti pěstebních činností dojde v důsledku působení hmyzích škůdců, hlodavců či projevů vandalismu. Záruka dle tohoto odstavce se ovšem uplatní tam, kde ochrana před působením hmyzích škůdců, hlodavců či projevů vandalismu byla součástí dodávky pěstebních činností.

7. Zalesnění musí být provedeno v souladu se Zákonem o lesích a vyhláškou č. 456/2021 Sb., o podrobnostech přenosu reprodukčního materiálu lesních dřevin, o evidenci o původu reprodukčního materiálu a podrobnostech o obnově lesních porostů a o zalesňování pozemků prohlášených za pozemky určené k plnění funkcí lesa, ve znění pozdějších předpisů, přičemž úhyn na zalesňování nesmí překročit 10 % vysázeného počtu jedinců každé dřeviny zvlášť na zalesňované ploše. Pokud úhyn na zalesňování překročí 10 % vysázeného počtu jedinců každé dřeviny zvlášť na zalesňované ploše, je Smluvní partner povinen provést náhradní zalesňování v rozsahu přesahujícím 10 %, a to v nejbližším

termínu pro zalesňování stanoveném Lesy ČR. Překročí-li však úhyn na zalesňování 10 %, ačkoli byl Smluvní partner nejpozději při akceptaci výsledků pěstebních činností Lesy ČR upozorněn na nekvalitně provedené práce či nekvalitní sadební materiál, je Smluvní partner povinen provést náhradní zalesňování v celém rozsahu úhynu, nikoli pouze v rozsahu přesahujícím 10 %.

Pokud nebude náhradní zalesňování provedeno do konce smluvního vztahu založeného Smlouvou, jsou Lesy ČR oprávněny požadovat po Smluvním partnerovi úhradu částky odpovídající součtu ceny sazenic potřebných k provedení náhradního zalesňování **dle Přílohy č. P4 – Ceník a sumář pěstebních činností (část B – SaMa)** a aktuální ceny za náhradní zalesňování **dle Přílohy č. P4 – Ceník a sumář pěstebních činností (část A – PČ)**. Obdobně jsou Lesy ČR oprávněny požadovat po Smluvním partnerovi úhradu částky odpovídající součtu ceny sazenic potřebných k provedení náhradního zalesňování **dle Přílohy č. P4 – Ceník a sumář pěstebních činností (část B – SaMa)** a aktuální ceny za náhradní zalesňování **dle Přílohy č. P4 – Ceník a sumář pěstebních činností (část A – PČ)** v případě, že k úhynu na zalesňování dojde po skončení smluvního vztahu založeného Smlouvou v průběhu záruční doby podle odst. 6 tohoto článku Smlouvy.

8. Nároky z odpovědnosti za vady se nedotýkají případného nároku na náhradu škody či práva na zaplacení smluvní pokuty.

### **XIII. Smluvní sankce**

1. Lesy ČR jsou oprávněny požadovat po Smluvním partnerovi v souvislosti s prováděním pěstebních činností zaplacení smluvní pokuty:
  - a) pokud je Smluvní partner, i přes předchozí písemné upozornění ze strany Lesů ČR, v prodlení s prováděním pěstebních činností podle Smlouvy, a to ve výši 10 % z finančního objemu nesplněné části závazku, tj. z ceny podle **Přílohy č. P4 – Ceník a sumář pěstebních činností (část A – PČ)** za nevykonanou pěstební činnost, za každý i započatý kalendářní měsíc prodlení s výjimkou výkonů (podvýkonů) výsadby lesních dřevin a obnovy lesa v jarním zalesnění i podzimním zalesnění, není-li v konkrétním případě Smlouvou stanoveno jinak;
  - b) pokud Smluvní partner nesplnil objem jarního zalesnění dle aktuálního Pěstebního projektu, a to ve výši 10 % z finančního objemu nerealizované části plnění, tj. ze součtu ceny podle **Přílohy č. P4 – Ceník a sumář pěstebních činností (část A - PČ)** a ceny podle **Přílohy č. P4 – Ceník a sumář pěstebních činností (část B - SaMa)**. Pro výpočet smluvní pokuty dle předchozí věty se použije průměrná cena za celý objem jarního zalesnění;
  - c) pokud Smluvní partner nesplnil objem podzimního zalesnění dle aktuálního Pěstebního projektu, a to ve výši 10 % z finančního objemu nerealizované části plnění, tj. ze součtu ceny podle **Přílohy č. P4 – Ceník a sumář pěstebních činností (část A - PČ)** a ceny podle **Přílohy č. P4 – Ceník a sumář pěstebních činností (část B - SaMa)**. Pro výpočet smluvní pokuty dle předchozí věty se použije průměrná cena za celý objem podzimního zalesnění;
  - d) za užívání LDS v rozporu s právními předpisy (zejména v rozporu s vyhláškou č. 153/2023 Sb., o schvalování technické způsobilosti vozidel a technických podmínkách provozu vozidel na pozemních komunikacích, ve znění pozdějších předpisů), ve výši 15.000 Kč za každý jednotlivý případ porušení;
  - e) za včasné neošetření Kořenových náběhů či kmenů (viz blok B., čl. V. **Přílohy č. P3 – Podrobné podmínky provádění pěstebních činností**), které Smluvní partner poškodí při provádění pěstebních činností podle Smlouvy, ve výši 300 Kč za každý včas neošetřený Kořenový náběh či kmen stojícího stromu;

- f) za úplné zničení stromových jedinců ponechávaných na ploše, přičemž za takové úplné zničení se považuje i zlomení ve výšce od země menší než je 1/2 celkové výšky stromu, ve výši 500 Kč za každý takto úplně zničený strom;
  - g) za nesplnění termínu opravy oplocenky (viz blok B., čl. V. Přílohy č. P3 – Podrobné podmínky provádění pěstebních činností), jejíž stav umožňuje volné vniknutí zvěře s rizikem vzniku škod způsobených zvěří, ve výši 500 Kč za každý započatý den prodlení termínu dokončení prací; sankce dle písm. a) tohoto odstavce se v těchto případech neuplatňuje.
2. Smluvní partner je oprávněn požadovat po Lesích ČR v souvislosti s prováděním pěstební činnosti zaplacení smluvní pokuty v případě, že:
- a) na základě bezdůvodné výzvy Lesů ČR Smluvní partner zastaví či omezí provádění pěstebních činností, a to ve výši 1 % z finančního objemu neoprávněně zastavených činností, tj. z ceny **podle Přílohy č. P4** – Ceník a sumář pěstebních činností (část A – PČ), minimálně však 5.000 Kč za každý jednotlivý případ neoprávněného zastavení či omezení činnosti;
  - b) Lesy ČR v rozporu s **čl. V. odst. 3 Smlouvy** neprovedou ani do 5 pracovních dnů po písemné výzvě Smluvního partnera převzetí soupisů provedených pěstebních činností či akceptaci výsledků pěstebních činností, a to ve výši 5.000 Kč za každý jednotlivý případ;
  - c) Lesy ČR se ocitnou v prodlení s termíny **dle čl. IX. odst. 2 Smlouvy**, a to ve výši 300 Kč za každý den prodlení.
3. Ujednáním o smluvní pokutě ani jejím zaplacením není dotčena povinnost smluvní strany splnit závazek zajištěný smluvní pokutou, povinnost k náhradě škody, oprávnění smluvní strany od Smlouvy odstoupit.

#### **XIV.      Vzájemná komunikace**

1. **Smluvní strany se vzájemně zavazují** neprodleně si písemně oznamovat změny ve svých právních vztazích, které mají nebo mohou mít důsledky na plnění závazků ze Smlouvy, a to včetně změn údajů uvedených v záhlaví Smlouvy či změn kontaktních údajů podle tohoto článku Smlouvy.
2. Veškeré informace, oznámení, upomínky, výzvy, odstoupení apod. učiněné podle Smlouvy (dále také jen „Podání“) se považují za doručené druhé smluvní straně, pokud jsou prokazatelně doručeny alespoň jedním z následujících způsobů, a to:
- a) osobním doručením;
  - b) prostřednictvím kurýra;
  - c) doporučeným dopisem;
  - d) elektronickou poštou se zaručeným elektronickým podpisem;
  - e) prostřednictvím datové schránky;
  - f) jiným prokazatelným doručením.

Uvedené způsoby doručení dle písm. a) – f) platí i pro faktury vystavené Lesy ČR. Faktury za provedené pěstební činnosti vystavované Smluvním partnerem se považují za doručené Lesům ČR pouze pokud splňují požadavky a jsou doručeny v souladu s čl. X. odst. 6 (popř. odst. 7) Smlouvy.

3. Nastanou-li pochybnosti o datu doručení, má se za to, že Podání provedená doporučeným dopisem odeslaným na adresu sídla smluvní strany uvedenou ve Smlouvě se považují za

doručená 3. pracovním dnem ode dne odeslání Podání prostřednictvím držitele poštovní licence bez ohledu na to, zda smluvní strana Podání převzala či nikoli. Nastanou-li pochybnosti o datu doručení Podání provedených elektronickou poštou, považují se tato za doručená následujícím pracovním dnem po dni odeslání Podání. Za doručená budou považována i Podání, která se vrátí odesílateli jako nedoručená v důsledku neoznámení nové aktuální adresy smluvní strany, jíž se doručuje, či pro jiné důvody na straně této smluvní strany. V případě odmítnutí převzetí se Podání bude považovat za doručené dnem, kdy bylo jeho přijetí odmítnuto.

4. Kontaktními osobami Smluvního partnera v záležitostech týkajících se Smlouvy (pro operativní obchodní a technická jednání) jsou:

ve věcech obchodních:

jméno a příjmení: Radomír Havlásek  
funkce: předseda představenstva  
adresa: Žižkova 511, 747 41 Hradec n. Moravicí  
e-mail: [REDACTED]  
tel.: [REDACTED]

ve věcech technických (provozních):

jméno a příjmení: Ing. Luděk Szórád  
funkce: místopředseda představenstva  
adresa: Žižkova 511, 747 41 Hradec n. Moravicí  
e-mail: [REDACTED]  
tel.: [REDACTED]

5. Kontaktními osobami Lesů ČR v záležitostech týkajících se Smlouvy (pro operativní obchodní a technická jednání) jsou:

jméno a příjmení: [REDACTED]  
funkce: [REDACTED]  
adresa: Lesy České republiky, s. p. Sládkova 2405 01 Děčín I.  
e-mail: [REDACTED]  
tel.: + [REDACTED]

6. Každá ze smluvních stran je oprávněna své kontaktní osoby jednostranně změnit, a to prostřednictvím písemného oznámení doručeného druhé smluvní straně. Změna je účinná až okamžikem doručení oznámení druhé smluvní straně. Smluvní strany odpovídají za funkčnost uváděných telefonních čísel a elektronických adres.

## XV. Ustanovení o vzniku a zániku Smlouvy

1. **Smlouva** nabývá účinnosti dnem jejího uveřejnění v souladu se Zákonem o registru smluv. V případě, že k uveřejnění Smlouvy dojde před 17. 3. 2026, nabývá Smlouva účinnosti ke dni 17. 3. 2026. **Smlouva se uzavírá** na dobu určitou, a to:

- **do 30. 7. 2028, nebo**
- **do dosažení finančního limitu 130 % z částky 22 970 644 Kč,**

a to dle toho, která ze skutečností nastane dříve.

2. Smlouva zaniká:

- a) uplynutím doby, na kterou byla sjednána;
- b) dosažením finančního limitu dle předchozího odstavce;
- c) dohodou smluvních stran uzavřenou v písemné formě;

- d) písemným odstoupením od Smlouvy učiněným kteroukoli ze smluvních stran;
  - e) zánikem některé ze smluvních stran bez právního nástupce;
  - f) jiným způsobem předvídaným obecně závaznými právními předpisy.
3. Kterákoliv ze smluvních stran je oprávněna odstoupit i jen od části Smlouvy z důvodů uvedených ve Smlouvě, příp. z důvodů uvedených v obecně závazných právních předpisech.
4. Lesy ČR jsou oprávněny odstoupit od Smlouvy, pokud:
- a) nabylo právní moci rozhodnutí soudu o úpadku Smluvního partnera ve smyslu zákona č. 182/2006 Sb., o úpadku a způsobech jeho řešení (insolvenční zákon), ve znění pozdějších předpisů;
  - b) kterýkoli prohlášení Smluvního partnera učiněné v čl. III. odst. 7 nebo odst. 8 Smlouvy či v čl. XVI. odst. 1 Smlouvy je nebo se ukáže být nepravdivým nebo pokud Smluvní partner porušil jakýkoli závazek vyplývající pro něj z čl. III. odst. 7 nebo odst. 8 Smlouvy či z čl. XVI. odst. 1 Smlouvy;
  - c) Smluvní partner je v prodlení se splněním jakéhokoliv peněžitého závazku vůči Lesům ČR vzniklého na základě Smlouvy po dobu delší než 15 kalendářních dnů;
  - d) úhrn škod z pěstebních činností způsobených Smluvním partnerem v průběhu jednoho kalendářního čtvrtletí přesáhne 10 % z finančního objemu prací projektovaného pro takové kalendářní čtvrtletí Pěstebním projektem;
  - e) Smluvní partner je v prodlení s prováděním pěstebních činností po dobu delší než 30 dnů, přestože byl na prodlení Lesy ČR písemně upozorněn, s výjimkou případů, kdy je toto prodlení způsobeno mimořádnou nepředvídatelnou a nepřekonatelnou překážkou vzniklou nezávisle na vůli Smluvního partnera ve smyslu ustanovení § 2913 odst. 2 Občanského zákoníku. Doba, po kterou trvají objektivní překážky způsobující nemožnost plnění Smluvním partnerem, se nezapočítává do doby, po kterou je Smluvní partner v prodlení s prováděním pěstebních činností;
  - f) Smluvní partner na pokyn Lesů ČR podle článku IV. odst. 11 Smlouvy v požadovaném rozsahu neomezí nebo nezastaví provádění pěstebních činností;
  - g) Smluvní partner je, i přes předchozí písemné upozornění ze strany Lesů ČR, v prodlení s plněním plošného rozsahu samostatně jarního zalesnění nebo samostatně podzimního zalesnění podle Pěstebního projektu o více než 20 %, s výjimkou případů, kdy je prokazatelně způsobeno výlučně nepříznivými klimatickými podmínkami;
  - h) Smluvní partner je, i přes předchozí písemné upozornění ze strany Lesů ČR, v prodlení delším než 30 dnů s plněním pěstebních činností podle Pěstebního projektu nebo Zadávacích listů o více než 10 % projektovaného objemu technologie, s výjimkou případů, kdy toto prodlení je prokazatelně způsobeno výlučně nepříznivými klimatickými podmínkami;
  - i) Smluvní partner nedodrží zásady přenosu reprodukčního materiálu lesních dřevin podle Přílohy č. P2 – Zásady přenosu reprodukčního materiálu lesních dřevin nebo zásady chemického ošetření zejména dle čl. V. odst. 8 Smlouvy a vzniklý stav nenapraví ani v přiměřené lhůtě stanovené v písemné výzvě Lesů ČR, nebo tyto zásady poruší opakovaně (tj. více jak dvakrát);
  - j) Smluvní partner opakovaně (min. 2x) v přiměřené lhůtě dodatečně mu poskytnuté Lesy ČR dle čl. IV. odst. 10 Smlouvy neodstranil vady vzniklé výkonem pěstebních činností,
  - k) neobdržely na provádění činností dle Smlouvy dotaci dle čl. III. Smlouvy či ji neobdržely v plné předpokládané výši, nebo je-li z okolností možné usuzovat, že Lesy ČR dotaci neobdrží či ji neobdrží v předpokládané výši.

5. Smluvní partner je oprávněn odstoupit od Smlouvy, pokud:
  - a) nabylo právní moci rozhodnutí soudu o úpadku Lesů ČR ve smyslu zákona č. 182/2006 Sb., o úpadku a způsobech jeho řešení (insolvenční zákon), ve znění pozdějších předpisů;
  - b) Lesy ČR jsou v prodlení s úhradou jakéhokoliv peněžitého závazku Smluvnímu partnerovi vzniklého na základě Smlouvy po dobu delší než 15 dnů.
6. V případě zániku Smlouvy před uplynutím doby jejího trvání je Smluvní partner povinen předložit Lesům ČR do 15 pracovních dnů po zániku Smlouvy souhrnnou zprávu, ze které bude vyplývat rekapitulace stavu VÚ a ve které budou zejména podrobně specifikovány práce, které nesou odkladu, a v případě jejich neprovedení by hrozila újma. Do 15 pracovních dnů po zániku Smlouvy je Smluvní partner povinen předat Lesům ČR zpět podklady jemu předané do výpůjčky **dle čl. IV. odst. 4 Smlouvy**, či vrátit jiné předané podklady a materiály poskytnuté v rámci plnění Smlouvy.
7. V případě zániku Smlouvy jsou smluvní strany povinny vypořádat své vzájemné závazky podle Smlouvy bez zbytečného odkladu. Smluvní strany se dohodly, že závazky vzniklé v důsledku provedení péstebních činností dle Smlouvy, jakož i jakékoliv jiné peněžité i nepeněžité závazky vzniklé na základě Smlouvy, budou v případě zániku Smlouvy vypořádány dle podmínek zaniklé Smlouvy, a to včetně cen péstebních činností určených dle zaniklé Smlouvy. Odstoupením od Smlouvy či jiným jejím zánikem nezaniká právo smluvních stran na zaplacení plnění vzájemně si poskytnutého na základě Smlouvy dle podmínek Smlouvy.

## **XVI. Závazek a prohlášení Smluvního partnera**

1. Smluvní partner se zavazuje a je povinen:
  - a) po celou dobu trvání smluvního vztahu založeného Smlouvou zajistit především důstojné pracovní podmínky pro veškeré své zaměstnance podílející se na plnění Smlouvy, stejně jako udržovat férové dodavatelské vztahy s obchodními partnery, jejichž služeb při plnění Smlouvy využije,
  - b) dodržovat veškeré právní předpisy, zejména pak z oblasti práva životního prostředí, práva sociálního či pracovního (odměňování, dodržování délky pracovní doby a doby odpočinku mezi směnami, placené přesčasy), dále předpisy týkající se oblasti zaměstnanosti a bezpečnosti a ochrany zdraví při práci, tj. zejména zákon č. 435/2004 Sb., o zaměstnanosti, ve znění pozdějších předpisů, a zákon č. 262/2006 Sb., zákoník práce, ve znění pozdějších předpisů, a to vůči všem osobám či subjektům, které se na plnění Smlouvy podílejí a bez ohledu na to, zda bude plnění poskytováno jím samotným či jeho poddodavatelem. Smluvní partner zajistí, že na plnění Smlouvy se budou podílet pouze osoby, které byly proškoleny z problematiky BOZP a požární ochrany, a jsou náležitě vybaveny osobními ochrannými pracovními prostředky dle účinné legislativy,
  - c) dodržovat veškeré podmínky, které ujednal se svými obchodními partnery podílejícími se na plnění Smlouvy, zejména je vůči nim povinen řádně a včas plnit své finanční závazky při respektování ustanovení § 1963 občanského zákoníku.
2. Smluvní partner prohlašuje, že veřejný funkcionář uvedený v ustanovení § 2 odst. 1, písm. c) zákona č. 159/2006 Sb., o střetu zájmů, ve znění pozdějších předpisů, nebo jím ovládaná osoba nevlastní ve Smluvnímu partnerovi ani v žádné z osob, jejichž prostřednictvím Smluvní partner v zadávacím řízení na Veřejnou zakázku prokazoval

kvalifikaci, podíl představující alespoň 25 % účasti společníka. V případě, že prohlášení Smluvního partnera učiněné v předchozí větě je nebo se ukáže býti nepravdivým, jsou Lesy ČR oprávněny od Smlouvy odstoupit.

3. Smluvní partner prohlašuje, že ke dni uzavření Smlouvy u něj neexistují podmínky pro uplatnění mezinárodních sankcí ve smyslu ustanovení § 48a Zákona o zadávání veřejných zakázek a současně se zavazuje, že tyto nebudou existovat ani po celou dobu účinnosti Smlouvy; v opačném případě jsou Lesy ČR oprávněny od Smlouvy písemně odstoupit a Smluvní partner je povinen zaplatit Lesům ČR smluvní pokutu ve výši 150 000 Kč, a to za každý jednotlivý případ porušení.

## **XVII. Criminal Compliance doložka**

1. Smluvní strany níže svým podpisem stvrzují, že v průběhu vyjednávání o této Smlouvě vždy jednaly a postupovaly čestně, transparentně a v souladu s veškerými právními předpisy, a že takto budou jednat i při jejím plnění.
2. Smluvní strany prohlašují, že v souvislosti s touto Smlouvou vyvinou maximální úsilí, aby žádné ze smluvních stran nemohla být přičtena trestní odpovědnost podle příslušných právních předpisů.
3. Smluvní partner prohlašuje, že se seznámil se zásadami, hodnotami a cíli definovanými Criminal Compliance Programem Lesů České republiky, s.p. (viz [www.lesycr.cz/ccp](http://www.lesycr.cz/ccp)), a že tyto bude v co nejširším možném rozsahu respektovat.

## **XVIII. Závěrečná ustanovení**

1. Smluvní partner dále prohlašuje, že má sjednáno pojištění odpovědnosti za škodu způsobenou třetí osobě s limitem pojistného plnění alespoň ve výši 1 mil. Kč pro jednu škodní událost; v případě, že na straně Smluvního partnera je více účastníků, Smluvní partner prohlašuje, že pojistná smlouva pokrývá případnou škodu způsobenou kterýmkoliv účastníkem na straně Smluvního partnera v plné výši 1 mil. Kč pro jednu škodní událost, resp. že každý z těchto účastníků disponuje vlastní pojistnou smlouvou s limitem pojistného plnění alespoň ve výši 1 mil. Kč pro jednu škodní událost.
2. Smluvní strany berou na vědomí a jsou plně srozuměny s povinností uveřejnit Smlouvu včetně veškerých jejích příloh, změn a dodatků plně v souladu se Zákonem o zadávání veřejných zakázek, resp. Zákonem o registru smluv.
3. Smlouva a právní vztahy jí upravené se řídí právním řádem České republiky, zejména pak Občanským zákoníkem a Zákonem o lesích. Při výkladu Smlouvy je třeba přihlídnout i k obchodním zvyklostem zachovávaným obecně v odvětví lesního hospodářství.
4. Případné spory mezi smluvními stranami, které mezi nimi vzniknou v souvislosti s plněním Smlouvy, budou řešeny přednostně vzájemným jednáním a dohodou.
5. Smluvní strany sjednávají pro řešení sporů ze Smlouvy ve smyslu ustanovení § 89a zákona č. 99/1963 Sb., občanský soudní řád, ve znění pozdějších předpisů, jako místně příslušný soud v prvním stupni, který je obecným soudem, nebo v jehož obvodu je sídlo obecného soudu Lesů ČR v době uzavření Smlouvy.

6. Smlouva může být měněna, doplňována či ukončena pouze v písemné formě. Smluvní strany berou na vědomí, že změny Smlouvy je možno sjednat pouze za podmínek stanovených právními předpisy o zadávání veřejných zakázek.
7. Práva a povinnosti vyplývající ze Smlouvy nelze bez předchozího písemného souhlasu druhé smluvní strany převést na třetí osobu.
8. Smluvní strany prohlašují, že si Smlouvu před podpisem přečetly, porozuměly Smlouvě i všem jejím jednotlivým ustanovením a používaným pojmům a obratům a souhlasí s celým jejím obsahem, který vyjadřuje jejich pravou a svobodnou vůli, což stvrzují svými podpisy.
9. Zastupuje-li každou ze smluvních stran osoba oprávněná za ni jednat, jež disponuje platným uznávaným elektronickým podpisem ve smyslu zákona č. 297/2016 Sb., o službách vytvářejících důvěru pro elektronické transakce, ve znění pozdějších předpisů, je Smlouva uzavírána elektronicky. V ostatních případech se Smlouva uzavírá v listinné podobě a je vyhotovena v počtu 2 stejnopisů, z nichž po 1 vyhotovení obdrží každá ze smluvních stran.
10. Nedílnou součástí Smlouvy jsou tyto její přílohy:
  - [Příloha č. P1](#) – Pěstební projekt do 31. 12. 2026;
  - [Příloha č. P2](#) – Zásady přenosu reprodukčního materiálu lesních dřevin;
  - [Příloha č. P3](#) – Podrobné podmínky provádění pěstebních činností;
  - [Příloha č. P4](#) – Ceník a sumář pěstebních činností (část A - PČ; část B - SaMa);
  - [Příloha č. P5](#) – Katalog pro oplocenky používané při mechanické ochraně mladých lesních porostů;
  - [Příloha č. Z1](#) – Vzor Zadávacího listu;
  - [Příloha č. Z2](#) – Ostatní informace;
  - [Příloha č. Z3](#) – Zásady bezpečnosti a ochrany zdraví při práci;
  - [Příloha č. Z4](#) – Zásady požární ochrany;
  - [Příloha č. Z5](#) – Vzor podrobného písemného soupisu provedených pěstebních činností (hlášenka týdenních prací).

V případě rozporu vlastního textu Smlouvy s přílohami Smlouvy má přednost text příloh.  
V Hradci Králové dne *dle el. podpisu*                      V Hradci nad Moravicí dne *dle el. podpisu*

---

**Lesy České republiky, s.p.**



---

**LDF Rožnov a.s.**  
Radomír Havlásek  
předseda představenstva

## PŘÍLOHA Č. P1 PĚSTEBNÍ PROJEKT DO 31. 12. 2026

PRVKód	LHC	evir	Fáze realizace	Oddělení	řec	PSK	Katastrální území	Ceníkový kód	Činnost	Ptáč oblast = PO; řdrov zóna PO =JZ	VS	HS	řilový HS	SLT	Plocha zásahu/ha	Množství MJ	MJ
001	403000	2	1	201	C	04	Klíny II	43051	Rekonstrukce porostů - výřez + vyvezení hmoty		6	524e	53	6K5	0,30	0,30	ha
002	403000	2	1	201	C	04	Klíny II	12152	Přip. půd. mech. celoploš. dozer s rozčleň. a zpříst.		6	524e	53	6K5	0,32	0,32	ha
002	403000	2	1	201	C	04	Klíny II	12061	Připrava půdy na holině - chemicky v pruzích		6	524e	53	6K5	0,32	0,32	ha
005	403000	2	1	201	C	04	Klíny II	22061	Oplocenky z nov. mat. - drátěná horská 220/3,5		6	524e	53	6K5	0,32	0,220	km
001	403000	2	1	202	A	03	Klíny II	43051	Rekonstrukce porostů - výřez + vyvezení hmoty		7	724e	53	6K5	0,35	0,35	ha
002	403000	2	1	202	A	03	Klíny II	12152	Přip. půd. mech. celoploš. dozer s rozčleň. a zpříst.		7	724e	53	6K5	0,40	0,40	ha
002	403000	2	1	202	A	03	Klíny II	12061	Připrava půdy na holině - chemicky v pruzích		7	724e	53	6K5	0,40	0,40	ha
005	403000	2	1	202	A	03	Klíny II	22061	Oplocenky z nov. mat. - drátěná horská 220/3,5		7	724e	53	6K5	0,40	0,300	km
001	403000	2	1	202	A	04	Klíny II	43051	Rekonstrukce porostů - výřez + vyvezení hmoty		7	724e	53	6K5	0,35	0,35	ha
002	403000	2	1	202	A	04	Klíny II	12152	Přip. půd. mech. celoploš. dozer s rozčleň. a zpříst.		7	724e	53	6K5	0,40	0,40	ha
002	403000	2	1	202	A	04	Klíny II	12061	Připrava půdy na holině - chemicky v pruzích		7	724e	53	6K5	0,40	0,40	ha
005	403000	2	1	202	A	04	Klíny II	22061	Oplocenky z nov. mat. - drátěná horská 220/3,5		7	724e	53	6K5	0,40	0,170	km
001	403000	2	1	202	D	03	Klíny II	43051	Rekonstrukce porostů - výřez + vyvezení hmoty		6	504e	51	5K1e	1,10	1,10	ha
001	403000	2	1	202	D	03	Klíny II	43041	Rekonstrukce porostů - výřez + hrázkování		6	504e	51	5K1e	1,10	1,10	ha
002	403000	2	1	202	D	03	Klíny II	12152	Přip. půd. mech. celoploš. dozer s rozčleň. a zpříst.		6	504e	51	5K1e	1,10	1,10	ha
002	403000	2	1	202	D	03	Klíny II	12061	Připrava půdy na holině - chemicky v pruzích		6	504e	51	5K1e	2,20	2,20	ha
005	403000	2	1	202	D	03	Klíny II	22061	Oplocenky z nov. mat. - drátěná horská 220/3,5		6	504e	51	5K1e	1,10	0,800	km
005	403000	2	1	202	D	03	Klíny II	22051	Oplocenky z nov. mat. drátěné závěsné 200/3,5		6	504e	51	5K1e	1,10	1,100	km
001	403000	2	1	202	G	03	Klíny II	43041	Rekonstrukce porostů - výřez + hrázkování		6	504e	51	5S2e	0,70	0,70	ha
005	403000	2	1	202	G	03	Klíny II	22051	Oplocenky z nov. mat. drátěné závěsné 200/3,5		6	504e	51	5S2e	0,80	0,500	km
001	403000	2	1	202	G	04	Klíny II	43051	Rekonstrukce porostů - výřez + vyvezení hmoty		7	724e	53	6K5	3,30	3,30	ha
001	403000	2	1	202	G	04	Klíny II	43041	Rekonstrukce porostů - výřez + hrázkování		7	724e	53	6K5	0,20	0,20	ha
002	403000	2	1	202	G	04	Klíny II	12152	Přip. půd. mech. celoploš. dozer s rozčleň. a zpříst.		7	724e	53	6K5	3,50	3,50	ha
002	403000	2	1	202	G	04	Klíny II	12061	Připrava půdy na holině - chemicky v pruzích		7	724e	53	6K5	3,70	3,70	ha
005	403000	2	1	202	G	04	Klíny II	22061	Oplocenky z nov. mat. - drátěná horská 220/3,5		7	724e	53	6K5	3,50	1,850	km
005	403000	2	1	202	G	04	Klíny II	22051	Oplocenky z nov. mat. drátěné závěsné 200/3,5		7	724e	53	6K5	0,20	0,150	km
001	403000	2	1	230	B	04b	Klíny II	43051	Rekonstrukce porostů - výřez + vyvezení hmoty		7	724e	53	6K5	1,30	1,30	ha
002	403000	2	1	230	B	04b	Klíny II	12152	Přip. půd. mech. celoploš. dozer s rozčleň. a zpříst.		7	724e	53	6K5	1,50	1,50	ha
002	403000	2	1	230	B	04b	Klíny II	12061	Připrava půdy na holině - chemicky v pruzích		7	724e	53	6K5	1,50	1,50	ha
005	403000	2	1	230	B	04b	Klíny II	22061	Oplocenky z nov. mat. - drátěná horská 220/3,5		7	724e	53	6K5	1,50	0,850	km
001	403000	2	1	230	C	05	Klíny II	43051	Rekonstrukce porostů - výřez + vyvezení hmoty		6	524e	53	6K5	0,85	0,85	ha
002	403000	2	1	230	C	05	Klíny II	12152	Přip. půd. mech. celoploš. dozer s rozčleň. a zpříst.		6	524e	53	6K5	1,00	1,00	ha
002	403000	2	1	230	C	05	Klíny II	12061	Připrava půdy na holině - chemicky v pruzích		6	524e	53	6K5	1,00	1,00	ha
005	403000	2	1	230	C	05	Klíny II	22061	Oplocenky z nov. mat. - drátěná horská 220/3,5		6	524e	53	6K5	1,00	0,860	km
001	403000	2	1	230	C	03a	Klíny II	43051	Rekonstrukce porostů - výřez + vyvezení hmoty		6	524e	53	6K5	1,50	1,50	ha
002	403000	2	1	230	C	03a	Klíny II	12152	Přip. půd. mech. celoploš. dozer s rozčleň. a zpříst.		6	524e	53	6K5	1,70	1,70	ha
002	403000	2	1	230	C	03a	Klíny II	12061	Připrava půdy na holině - chemicky v pruzích		6	524e	53	6K5	1,70	1,70	ha
005	403000	2	1	230	C	03a	Klíny II	22061	Oplocenky z nov. mat. - drátěná horská 220/3,5		6	524e	53	6K5	1,70	0,860	km
001	403000	6	1	413	A	04	Nové Město u Mikulova	43063	Rekonstrukce porostů - bagr kráčeří, fréza		7	720e	73	7K7	1,43	1,43	ha
002	403000	6	1	413	A	04	Nové Město u Mikulova	12054	Připrava půdy mechan. traktorovou frézou celoplošně		7	720e	73	7K7	1,43	1,43	ha
002	403000	6	1	413	A	04	Nové Město u Mikulova	12061	Připrava půdy na holině - chemicky v pruzích		7	720e	73	7K7	1,43	1,43	ha
005	403000	6	1	413	A	04	Nové Město u Mikulova	22063	Oploc. z nov.mat.- drát. horská 220/3,5 - zvýrazněná	JZ	7	720e	73	7K7	0,70	0,600	km
001	403000	6	1	415	A	04b	Nové Město u Mikulova	43063	Rekonstrukce porostů - bagr kráčeří, fréza		7	724e	73	7K7	0,19	0,19	ha
002	403000	6	1	415	A	04b	Nové Město u Mikulova	12054	Připrava půdy mechan. traktorovou frézou celoplošně		7	724e	73	7K7	0,19	0,19	ha
002	403000	6	1	415	A	04b	Nové Město u Mikulova	12061	Připrava půdy na holině - chemicky v pruzích		7	724e	73	7K7	0,19	0,19	ha
005	403000	6	1	415	A	04b	Nové Město u Mikulova	22063	Oploc. z nov.mat.- drát. horská 220/3,5 - zvýrazněná	JZ	7	724e	73	7K7	0,08	0,115	km
001	403000	6	1	426	C	04	Nové Město u Mikulova	43051	Rekonstrukce porostů - výřez + vyvezení hmoty		7	724e	73	7K7	0,40	0,40	ha
002	403000	6	1	426	C	04	Nové Město u Mikulova	12152	Přip. půd. mech. celoploš. dozer s rozčleň. a zpříst.		7	724e	73	7K7	0,40	0,40	ha
002	403000	6	1	426	C	04	Nové Město u Mikulova	12061	Připrava půdy na holině - chemicky v pruzích		7	724e	73	7K7	0,40	0,40	ha
005	403000	6	1	426	C	04	Nové Město u Mikulova	22063	Oploc. z nov.mat.- drát. horská 220/3,5 - zvýrazněná	JZ	7	724e	73	7K7	0,20	0,220	km
001	403000	6	1	423	C	05	Nové Město u Mikulova	43063	Rekonstrukce porostů - bagr kráčeří, fréza		7	724e	73	7K7	5,60	5,60	ha
002	403000	6	1	423	C	05	Nové Město u Mikulova	12054	Připrava půdy mechan. traktorovou frézou celoplošně		7	724e	73	7K7	5,60	5,60	ha
002	403000	6	1	423	C	05	Nové Město u Mikulova	12061	Připrava půdy na holině - chemicky v pruzích		7	724e	73	7K7	5,60	5,60	ha
005	403000	6	1	423	C	05	Nové Město u Mikulova	22063	Oploc. z nov.mat.- drát. horská 220/3,5 - zvýrazněná	JZ	7	724e	73	7K7	2,60	2,100	km
001	403000	6	1	406	A	05a	Moldava	43051	Rekonstrukce porostů - výřez + vyvezení hmoty		7	724e	53	6K7	2,50	2,50	ha
002	403000	6	1	406	A	05a	Moldava	12054	Připrava půdy mechan. traktorovou frézou celoplošně		7	724e	53	6K7	2,50	2,50	ha
002	403000	6	1	406	A	05a	Moldava	12061	Připrava půdy na holině - chemicky v pruzích		7	724e	53	6K7	2,50	2,50	ha
005	403000	6	1	406	A	05a	Moldava	22061	Oplocenky z nov. mat. - drátěná horská 220/3,5		7	724e	53	6K7	2,50	1,400	km
001	403000	6	1	415	C	04b	Nové Město u Mikulova	43063	Rekonstrukce porostů - bagr kráčeří, fréza		7	720e	73	7K7	8,00	8,00	ha
002	403000	6	1	415	C	04b	Nové Město u Mikulova	12054	Připrava půdy mechan. traktorovou frézou celoplošně		7	720e	73	7K7	8,00	8,00	ha
002	403000	6	1	415	C	04b	Nové Město u Mikulova	12061	Připrava půdy na holině - chemicky v pruzích		7	720e	73	7K7	8,00	8,00	ha
005	403000	6	1	415	C	04b	Nové Město u Mikulova	22063	Oploc. z nov.mat.- drát. horská 220/3,5 - zvýrazněná	JZ	7	720e	73	7K7	4,00	4,400	km
001	403000	8	1	522	C	05b	Košťany	43041	Rekonstrukce porostů - výřez + hrázkování		6	524m	53	6K1	0,61	0,61	ha
005	403000	8	1	522	C	05b	Košťany	22051	Oplocenky z nov. mat. drátěné závěsné 200/3,5	PO	6	524m	53	6K1	0,61	0,450	km
001	403000	8	1	506	A	04a	Košťany	43041	Rekonstrukce porostů - výřez + hrázkování		7	724e	53	6K5	0,18	0,18	ha
002	403000	8	1	506	A	04a	Košťany	12053	Připrava půdy mechan. kráčeřícm bagrem celoplošně		7	724e	53	6K5	0,18	0,18	ha
001	403000	9	1	107	D	03	Mackov	43063	Rekonstrukce porostů - bagr kráčeří, fréza		7	724e	73	7K7	0,30	0,30	ha
002	403000	9	1	107	D	03	Mackov	12061	Připrava půdy na holině - chemicky v pruzích		7	724e	73	7K7	0,30	0,30	ha
001	403000	9	1	107	E	05	Mackov	43063	Rekonstrukce porostů - bagr kráčeří, fréza		7	784e	79	8G1	3,10	3,10	ha
002	403000	9	1	107	E	05	Mackov	12061	Připrava půdy na holině - chemicky v pruzích		7	784e	79	8G1	3,10	3,10	ha
001	403000	9	1	312	B	04	Nová Ves u Oseka	43063	Rekonstrukce porostů - bagr kráčeří, fréza		7	720e	73	7K5	1,00	1,00	ha
002	403000	9	1	312	B	04	Nová Ves u Oseka	12054	Připrava půdy mechan. traktorovou frézou celoplošně		7	720e	73	7K5	1,00	1,00	ha

001	403000	9	1	317	D	05a	Dlouhá Louka	43063	Rekonstrukce porostů - bagr kráčeji, fréza		7	724e	73	7K5	3,90	3,90	ha
002	403000	9	1	317	D	05a	Dlouhá Louka	12061	Připrava půdy na holině - chemicky v pruzích		7	724e	73	7K5	3,90	3,90	ha
001	403001	24	1	764	B	04	Krásný Les v Krušných horách	43051	Rekonstrukce porostů - výřez + vyvezení hmoty		5	520e	53	5K1	0,82	0,82	ha
002	403001	24	1	764	B	04	Krásný Les v Krušných horách	12053	Připrava půdy mechan. kráčejiím bagrem celoplošně		5	520e	53	5K1	0,82	0,82	ha
005	403001	24	1	764	B	04	Krásný Les v Krušných horách	22063	Oploc. z nov.mat.- drát. horská 220/3,5 - zvyrazněná	JZ	5	520e	53	5K1	0,85	0,480	km
001	403001	24	1	764	D	05	Krásný Les v Krušných horách	43051	Rekonstrukce porostů - výřez + vyvezení hmoty		5	520e	53	5K1	1,50	1,50	ha
002	403001	24	1	764	D	05	Krásný Les v Krušných horách	12061	Připrava půdy na holině - chemicky v pruzích		5	520e	53	5K1	1,50	1,50	ha
005	403001	24	1	764	D	05	Krásný Les v Krušných horách	22061	Oplocenky z nov. mat. - dratěná horská 220/3,5	PO	5	520e	53	5K1	0,68	0,680	km
001	403001	24	1	762	D	06c	Krásný Les v Krušných horách	43063	Rekonstrukce porostů - bagr kráčeji, fréza		5	520e	53	5K1	0,75	0,75	ha
005	403001	24	1	762	D	06c	Krásný Les v Krušných horách	22063	Oploc. z nov.mat.- drát. horská 220/3,5 - zvyrazněná	JZ	5	520e	53	5K1	0,34	0,335	km
001	403000	7	1	410	F	04	Nové Město u Mikulova	43051	Rekonstrukce porostů - výřez + vyvezení hmoty		7	724e	55	6S1	1,50	1,50	ha
002	403000	7	1	410	F	04	Nové Město u Mikulova	12061	Připrava půdy na holině - chemicky v pruzích		7	724e	55	6S1	1,50	1,50	ha
001	403000	7	1	410	E	05a	Nové Město u Mikulova	43063	Rekonstrukce porostů - bagr kráčeji, fréza		7	724e	55	6S1	0,46	0,46	ha
002	403000	7	1	410	E	05a	Nové Město u Mikulova	12061	Připrava půdy na holině - chemicky v pruzích		7	724e	55	6S1	0,46	0,46	ha
005	403000	7	1	410	E	05a	Nové Město u Mikulova	22061	Oplocenky z nov. mat. - dratěná horská 220/3,5	PO	7	724e	55	6S1	0,17	0,190	km
002	403000	1	1	103	B	04a	Fláje	12061	Připrava půdy na holině - chemicky v pruzích		7	724e	53	6K7	2,00	2,00	ha
001	403000	1	1	103	B	04a	Fláje	43051	Rekonstrukce porostů - výřez + vyvezení hmoty		7	724e	53	6K7	2,00	2,00	ha
002	403000	1	1	103	B	04a	Fláje	12152	Přip. půd. mech. celoploš. dozer s rozčleň. a zpříst.		7	724e	53	6K7	2,00	2,00	ha
002	403000	1	1	104	D	04	Fláje	12061	Připrava půdy na holině - chemicky v pruzích		7	724e	53	6K7	0,97	0,97	ha
001	403000	1	1	104	D	04	Fláje	43063	Rekonstrukce porostů - bagr kráčeji, fréza		7	724e	53	6K7	0,97	0,97	ha
002	403000	1	1	104	E	05a	Fláje	12061	Připrava půdy na holině - chemicky v pruzích		7	724e	53	6K7	0,50	0,50	ha
001	403000	1	1	104	E	05a	Fláje	43051	Rekonstrukce porostů - výřez + vyvezení hmoty		7	724e	53	6K7	0,50	0,50	ha
002	403000	1	1	104	E	05a	Fláje	12152	Přip. půd. mech. celoploš. dozer s rozčleň. a zpříst.		7	724e	53	6K7	0,50	0,50	ha
002	403000	1	1	115	E	04b	Český Jiřetín	12061	Připrava půdy na holině - chemicky v pruzích		6	524e	53	6S2	0,55	0,55	ha
001	403000	1	1	115	E	04b	Český Jiřetín	43051	Rekonstrukce porostů - výřez + vyvezení hmoty		6	524e	53	6S2	0,55	0,55	ha
002	403000	1	1	115	E	04b	Český Jiřetín	12152	Přip. půd. mech. celoploš. dozer s rozčleň. a zpříst.		6	524e	53	6S2	0,55	0,55	ha
002	403000	1	1	115	G	04d	Český Jiřetín	12061	Připrava půdy na holině - chemicky v pruzích		6	500e	51	5N1	2,55	2,55	ha
001	403000	1	1	115	G	04d	Český Jiřetín	43051	Rekonstrukce porostů - výřez + vyvezení hmoty		6	500e	51	5N1	2,55	2,55	ha
002	403000	1	1	115	G	04d	Český Jiřetín	12152	Přip. půd. mech. celoploš. dozer s rozčleň. a zpříst.		6	500e	51	5N1	2,55	2,55	ha
002	403000	1	1	117	D	04b	Český Jiřetín	12061	Připrava půdy na holině - chemicky v pruzích		6	540e	55	6S1	0,59	0,59	ha
001	403000	1	1	117	D	04b	Český Jiřetín	43051	Rekonstrukce porostů - výřez + vyvezení hmoty		6	540e	55	6S1	0,59	0,59	ha
002	403000	1	1	117	D	04b	Český Jiřetín	12152	Přip. půd. mech. celoploš. dozer s rozčleň. a zpříst.		6	540e	55	6S1	0,59	0,59	ha
005	403001	21	1	618	A	05	Cinovec	22061	Oplocenky z nov. mat. - dratěná horská 220/3,5	PO	6	504m	51	5N1	2,31	1,650	km
002	403001	21	1	618	A	05	Cinovec	12053	Připrava půdy mechan. kráčejiím bagrem celoplošně		6	504m	51	5N1	4,19	4,19	ha
002	403001	21	1	618	A	05	Cinovec	12061	Připrava půdy na holině - chemicky v pruzích		6	504m	51	5N1	4,19	4,19	ha
001	403001	21	1	618	A	05	Cinovec	43051	Rekonstrukce porostů - výřez + vyvezení hmoty		6	504m	51	5N1	4,19	4,19	ha
001	403000	15	1	163	A	05	Pyšná	43051	Rekonstrukce porostů - výřez + vyvezení hmoty		5	524e	53	5S2	0,99	0,99	ha
002	403000	15	1	163	A	05	Pyšná	12061	Připrava půdy na holině - chemicky v pruzích		5	524e	53	5S2	0,99	0,99	ha
005	403000	15	1	163	A	05	Pyšná	22061	Oplocenky z nov. mat. - dratěná horská 220/3,5		5	524e	53	5S2	0,79	1,111	km
005	403001	21	1	604	B	04c	Cinovec	22063	Oploc. z nov.mat.- drát. horská 220/3,5 - zvyrazněná	JZ	7	724e	73	7M1	1,89	1,370	km
002	403001	21	1	604	B	04c	Cinovec	12061	Připrava půdy na holině - chemicky v pruzích		7	724e	73	7M1	1,89	1,89	ha
002	403001	21	1	604	B	04c	Cinovec	12053	Připrava půdy mechan. kráčejiím bagrem celoplošně		7	724e	73	7M1	1,89	1,89	ha
001	403001	21	1	604	B	04c	Cinovec	43051	Rekonstrukce porostů - výřez + vyvezení hmoty		7	724e	73	7M1	1,89	1,89	ha
005	403001	21	1	604	C	04	Cinovec	22063	Oploc. z nov.mat.- drát. horská 220/3,5 - zvyrazněná	JZ	7	724e	73	7M1	0,82	0,585	km
002	403001	21	1	604	C	04	Cinovec	12061	Připrava půdy na holině - chemicky v pruzích		7	724e	73	7M1	3,27	3,27	ha
002	403001	21	1	604	C	04	Cinovec	12053	Připrava půdy mechan. kráčejiím bagrem celoplošně		7	724e	73	7M1	3,27	3,27	ha
001	403001	21	1	604	C	04	Cinovec	43051	Rekonstrukce porostů - výřez + vyvezení hmoty		7	724e	73	7M1	3,27	3,27	ha
001	403001	24	1	764	D	04a	Krásný Les v Krušných horách	43063	Rekonstrukce porostů - bagr kráčeji, fréza		5	524e	53	5K1	0,55	0,55	ha
005	403001	24	1	764	D	04a	Krásný Les v Krušných horách	22061	Oplocenky z nov. mat. - dratěná horská 220/3,5	PO	5	524e	53	5K1	0,30	0,145	km
002	403001	24	1	764	D	04a	Krásný Les v Krušných horách	12061	Připrava půdy na holině - chemicky v pruzích		5	524e	53	5K1	0,55	0,55	ha
001	403001	24	1	755	A	04a	Krásný Les v Krušných horách	43063	Rekonstrukce porostů - bagr kráčeji, fréza		4	524e	43	4S2	0,66	0,56	ha
005	403001	24	1	755	A	04a	Krásný Les v Krušných horách	22063	Oploc. z nov.mat.- drát. horská 220/3,5 - zvyrazněná	JZ	4	524e	43	4S2	0,40	0,485	km
002	403001	24	1	755	A	04a	Krásný Les v Krušných horách	12061	Připrava půdy na holině - chemicky v pruzích		4	524e	43	4S2	0,56	0,56	ha
001	403001	22	1	616	C	04	Cinovec	43051	Rekonstrukce porostů - výřez + vyvezení hmoty		6	544m	55	5S1	2,03	2,03	ha
005	403001	22	1	616	C	04	Cinovec	22061	Oplocenky z nov. mat. - dratěná horská 220/3,5	PO	6	544m	55	5S1	2,03	1,300	km
002	403001	22	1	616	C	04	Cinovec	12061	Připrava půdy na holině - chemicky v pruzích		6	544m	55	5S1	2,03	2,03	ha
002	403000	1	1	104	A	04c	Fláje	12061	Připrava půdy na holině - chemicky v pruzích		7	724e	53	6K7	0,17	0,17	ha
001	403000	1	1	104	A	04c	Fláje	43051	Rekonstrukce porostů - výřez + vyvezení hmoty		7	724e	53	6K7	0,17	0,17	ha
002	403000	1	1	104	A	04c	Fláje	12152	Přip. půd. mech. celoploš. dozer s rozčleň. a zpříst.		7	724e	53	6K7	0,17	0,17	ha
002	403000	1	1	115	F	04a	Český Jiřetín	12061	Připrava půdy na holině - chemicky v pruzích		6	544e	55	6S1	0,40	0,40	ha
001	403000	1	1	115	F	04a	Český Jiřetín	43051	Rekonstrukce porostů - výřez + vyvezení hmoty		6	544e	55	6S1	0,40	0,40	ha
002	403000	1	1	115	F	04a	Český Jiřetín	12152	Přip. půd. mech. celoploš. dozer s rozčleň. a zpříst.		6	544e	55	6S1	0,40	0,40	ha
002	403000	1	1	116	E	04b	Český Jiřetín	12061	Připrava půdy na holině - chemicky v pruzích		6	524e	53	5S2	0,60	0,60	ha
001	403000	1	1	116	E	04b	Český Jiřetín	43051	Rekonstrukce porostů - výřez + vyvezení hmoty		6	524e	53	5S2	0,60	0,60	ha
002	403000	1	1	116	E	04b	Český Jiřetín	12152	Přip. půd. mech. celoploš. dozer s rozčleň. a zpříst.		6	524e	53	5S2	0,60	0,60	ha
002	403000	4	1	328	A	05	Loučná u Lomu	12061	Připrava půdy na holině - chemicky v pruzích		7	724e	73	7K5	3,85	3,85	ha
001	403000	4	1	328	A	05	Loučná u Lomu	43051	Rekonstrukce porostů - výřez + vyvezení hmoty		7	724e	73	7K5	3,85	3,85	ha
005	403000	4	1	328	A	05	Loučná u Lomu	22051	Oplocenky z nov. mat. dratěné závěsné 200/3,5		7	724e	73	7K5	0,27	0,250	km
002	403000	4	1	328	A	05a	Meziboří u Litvínova	12061	Připrava půdy na holině - chemicky v pruzích		7	724e	53	6K5	0,63	0,63	ha
001	403000	4	1	328	A	05a	Meziboří u Litvínova	43051	Rekonstrukce porostů - výřez + vyvezení hmoty		7	724e	53	6K5	0,63	0,63	ha
002	403000	4	1	328	A	05a	Meziboří u Litvínova	12152	Přip. půd. mech. celoploš. dozer s rozčleň. a zpříst.		7	724e	53	6K5	0,63	0,63	ha
002	403000	4	1	335	B	04a	Meziboří u Litvínova	12061	Připrava půdy na holině - chemicky v pruzích		4	427e	43	4K1	1,04	1,04	ha
001	403000	4	1	335	B	04a	Meziboří u Litvínova	43051	Rekonstrukce porostů - výřez + vyvezení hmoty		4	427e	43	4K1	1,04	1,04	ha
002	403000	4	1	335	B	04a	Meziboří u Litvínova	12152	Přip. půd. mech. celoploš. dozer s rozčleň. a zpříst.		4	427e	43	4K1	1,04	1,04	ha
002	403000	4	1	336	A	06a	Meziboří u Litvínova	12061	Připrava půdy na holině - chemicky v pruzích		6	520e	53	5K1	0,51	0,51	ha
001	403000	4	1	336	A	06a	Meziboří u Litvínova	43051	Rekonstrukce porostů - výřez + vyvezení hmoty		6	520e	53	5K1	0,51	0,51	ha
002	403000	4	1	336	A	06a	Meziboří u Litvínova	12152	Přip. půd. mech. celoploš. dozer s rozčleň. a zpříst.		6	520e	5				

## PŘÍLOHA č. P2 ZÁSADY PŘENOSU REPRODUKČNÍHO MATERIÁLU LESNÍCH DŘEVIN

Tato Příloha obsahuje zásady přenosu reprodukčního materiálu a podrobnosti o evidenci při nakládání s reprodukčním materiálem lesních dřevin.

- I. ZÁSADY POUŽITÍ REPRODUKČNÍHO MATERIÁLU LESNÍCH DŘEVIN V RÁMCI ČR A JEHO UVÁDĚNÍ DO OBĚHU
  - 1) Zásady přenosu reprodukčního materiálu (semen, semenáčků a sazenic) lesních dřevin určeného k umělé obnově lesa a k zalesňování pozemků prohlášených za pozemky určené k plnění funkcí lesa (dále jen „reprodukční materiál lesních dřevin“), a podrobnosti o evidenci při nakládání s reprodukčním materiálem lesních dřevin a o evidenci původu založených lesních kultur, vyplývají z ustanovení § 29 Zákona o lesích, a vyhlášky č. 456/2021 Sb., o podrobnostech přenosu reprodukčního materiálu lesních dřevin, o evidenci o původu reprodukčního materiálu a podrobnostech o obnově lesních porostů a o zalesňování pozemků prohlášených za pozemky určené k plnění funkcí lesa, ve znění pozdějších předpisů. Podmínky, za nichž lze uvádět reprodukční materiál lesních dřevin do oběhu, stanovuje Zákon o obchodu s reprodukčním materiálem lesních dřevin, a vyhláška č. 29/2004 Sb., ve znění pozdějších předpisů, kterou se zmíněný zákon provádí.
  - 2) Reprodukční materiál lesních dřevin musí vyhovovat příslušným ustanovením Zákona o rostlinolékařské péči. Sadební materiál lesních dřevin musí být opatřen rostlinolékařským pasem nebo náhradním rostlinolékařským pasem. Smluvní partner je povinen předat Lesům ČR originál rostlinolékařského pasu popřípadě náhradního rostlinolékařského pasu současně s Průvodním listem / Listem o původu reprodukčního materiálu lesních dřevin.
  - 3) Veškerý reprodukční materiál lesních dřevin musí být doložen originálem nebo úředně ověřenou kopií předepsaných dokladů dle Zákona o obchodu s reprodukčním materiálem lesních dřevin, a vyhlášky č. 29/2004 Sb., ve znění pozdějších předpisů, kterou se zmíněný zákon provádí (Průvodní list a průvodní štítek nebo List o původu).
  - 4) Slučování reprodukčního materiálu lesních dřevin určeného k obnově lesa a zalesňování pozemků prohlášených za pozemky určené k plnění funkcí lesa ve správě Lesů ČR Smluvním partnerem z různých oddílů je přípustné pouze po předchozím písemném souhlasu Lesů ČR.
  - 5) Doklady dle bodu 3) této Přílohy je Smluvní partner povinen předat Lesům ČR vždy bezodkladně po dokončení zalesňování (za každý kalendářní měsíc); před zahájením zalesňování je Smluvní partner dále povinen tyto doklady předat Lesům ČR v prosté kopii.
  - 6) Vždy po ukončení jarního nebo podzimního zalesnění předá Smluvní partner Lesům ČR rozpis použití reprodukčního materiálu lesních dřevin v níže uvedené tabulce dle čísla revíru, porostních skupin, druhu zalesnění, čísla průvodního listu/listu o původu, dřevin, evidenčního č. uznané jednotky, redukované plochy a počtu sazenic. Povinnost doložit doklady dle bodu 3) této Přílohy tím není dotčena.
  - 7) V případě dovozu reprodukčního materiálu ze zahraničí budou takové případy řešeny individuálně s ředitelstvím Lesů ČR.

Revír č.	Porostní skupina (místo výsadby)	*Druh zalesnění	Číslo průvodního listu/listu o původu	Dřevina	Evidenční č. uznané jednotky	**Způsob pěstování	Redukovaná plocha (ha)	Počet sazenic (ks)

\* Druh zalesnění: H – první, V – opakované, P – podsadba

\*\*Způsob pěstování: P – prostokořenný, K – krytokořenný, V – množení vegetativně, G – množení generativně  
(v případě síše a podsíše v kg S – surovina, O – osivo)

## PŘÍLOHA č. P3 PODROBNÉ PODMÍNKY PROVÁDĚNÍ PĚSTEBNÍCH ČINNOSTÍ

### A. Úvod

Při provádění veškerých pěstebních činností dle Smlouvy je Smluvní partner povinen dodržovat právní předpisy, oborové, technické a technologické normy.

V některých případech se jedná o lokality v ptačí oblasti (k.ú. – Fláje, Mackov, Český Jiřetín, Klíny II., Moldava, Cínovec, Dlouhá louka, Košťany, Nové město u Mikulova, Nová ves u Oseka, Krásný les v Krušných horách), a proto může být nezbytné přizpůsobit režim vykonávaných jednotlivých činností (technologíí) období toku tetřívka obecného. Obecně se jedná o období od poloviny března do konce května, v tomto období musí být omezena veškerá činnost, a to posunutím začátku prací na 9.00 hod. Toto bude vždy specifikováno v zadávacím listě pro konkrétní porosty. V takovém případě mohou být také termíny prací stanoveny pro jednotlivé lokality místně příslušným [REDAKCE]. Veškeré takovéto požadavky budou vyznačeny v zadávacím listě písemnou formou.

### B. Základní ustanovení

- I. Tato Příloha obsahuje nezbytné zásady provádění vybraných pěstebních činností. Specifikace výkonů může být dále upřesněna anebo i změněna Přílohou č. Z2 – Ostatní informace.
- II. Smluvním partnerem v ceníku uvedené ceny dodávaných prací obsahují náklady na mzdu zaměstnanců za provedení práce včetně zdravotního a sociálního pojištění, pracovní a ochranné pomůcky zaměstnanců, dodávaný materiál a přípravky, dopravu zaměstnanců, materiálu a přípravků na pracoviště, pokud není v popisu níže nebo v Příloze č. Z2 – Ostatní informace uvedeno jinak. Součástí dodávky prací u všech výkonů je odstranění veškerých nádob, obalů, přepravek, zbytků chemikálií a ostatních materiálů (např. použité hřebíky) nejpozději do ukončení práce na pracovišti (v případě, že materiál dodaly Lesy ČR, bude vrácen do jejich skladu).
- III. Nebudou-li v Příloze č. Z2 – Ostatní informace, v Projektu nebo v Zadávacím listu stanoveny jiné termíny pro provedení pěstebních činností, jsou závazné tyto lhůty:
  - 1) Obnova lesa sadbou:
    - a) Obnova prostokořennou sadbou nejdéle do 31. 5.
    - b) Obnova lesa obalenou sadbou jarní nejdéle do 30. 6.
    - c) Obnova lesa obalenou sadbou podzimní od 1. 9. do 31. 10. s tím, že půda nesmí být zamrzlá.

V případě vysokých teplot, zvýšeného sucha, případně prudkého slunečního záření může být výsadba sazenic [REDAKCE] po určitou dobu omezena, případně na určitou dobu zcela zastavena. Toto musí být učiněno jednoznačným ústním a poté rovněž písemným pokynem předaným Smluvnímu partnerovi. Protože Projekty jsou strukturovány do jednotlivých období odpovídajících trvání fází dle Přílohy č. Z2 – Ostatní informace, bude sadba jarní a podzimní vždy upřesněna a rozlišena na počátku roku v samostatné příloze, případně v předaných Zadávacích listech. Prostokořenný sadební materiál musí být v době výsadby v plné dormanci. Založiště prostokořenného sadebního materiálu budou vždy zastíněna jehličnatým klestem nebo rákosovou rohoží. Sazenice budou uvolněny ze svazku a jednotlivě (v řadách) uloženy do založiště, přičemž celý kořenový systém všech sazenic bude vždy řádně zasypan zeminou. Obalený sadební materiál při podzimní výsadbě musí být plně vyzrálý (letorosty zdřevnatělé). Obalený sadební materiál bude ukládán na složiště vždy do stínu, v případě nutnosti bude provedena závlaha. Závlaha nesmí být prováděna za plného slunečního svitu.

## 2) Ochrana kultur:

- a) Nátěr nebo nástřik kultur proti okusu zvěří zimní nejdéle do 30. 11.
- b) Při ochraně kultur proti buřeni (ožínání) nejdéle do 30. 9.

Při chemické ochraně proti buřeni bude aplikace přípravku prováděna zásadně na zelenou asimilační část buřene a zásah bude proveden v době růstu buřene tak, aby byl účinně retardován její růst, viz popis příslušné technologie. Termíny aplikací chemických prostředků budou stanoveny optimální dobou pro aplikaci (dle návodu na použití, vývoje počasí, vývoje škůdce apod.), případně dle instrukcí [REDAKCE] v Zadávacím listu. Použité přípravky musí být uvedeny a mít platnou registraci v „Úředním registru přípravků na ochranu rostlin“, vedeném u Ústředního kontrolního a zkušebního ústavu zemědělského v aktualizovaném stavu. Při manipulaci a použití chemických látek musí být postupováno v souladu se Zákonem o rostlinolékařské péči a vyhláškou č. 327/2012 Sb., o ochraně včel, zvěře, vodních organismů a dalších necílových organismů při použití přípravků na ochranu rostlin, ve znění pozdějších předpisů. Smluvní partner vyhotoví a předá příslušné evidence v souladu s platnou legislativou Lesům ČR. Veškeré aplikace a nakládání s přípravky bude Smluvním partnerem prováděno v souladu s platným návodem k použití a bezpečnostními pokyny.

Při veškerých činnostech musí být brán ohled na zvláště chráněné části přírody, oznámená místa výskytu zvláště chráněných druhů rostlin, živočichů či vybraných evropských stanovišť, kulturní památky, měřičské značky (kamenné a plastové mezníky stabilizující katastrální a vlastnické hranice), výstražná a informační značení všeho druhu, objekty a zařízení sloužící veřejnosti.

Veškeré pěstební činnosti je Smluvní partner povinen provést po celé projektované ploše (porost nebo část porostu), a to v počtu MJ, pruzích, celoplošně (podle Projektu) nebo podle vyznačení v porostu a zadání v Zadávacím listu.

Na všech plochách bude před předáním provedené práce vždy odklizen veškerý odpad, obaly, případně zbytky použitého materiálu. V případě, že tato podmínka nebude splněna, [REDAKCE] nepřevzme provedenou práci.

## IV. Užívání LDS

Smluvní partner je oprávněn používat bezplatně síť lesních cest a svážnic (LDS), k nimž Lesům ČR svědčí právo hospodařit. Jejich opotřebení však nesmí přesáhnout obvyklé běžné opotřebení. Za toto obvyklé běžné opotřebení se považuje u zpevněných cest (asfaltový povrch, kalený povrch, zpevněný šterkový povrch), komunikace bez poškození, u nezpevněných lesních cest a svážnic kolej, případně prohlubeň do hloubky max. 10 cm. V případě poškození LDS je Smluvní partner povinen uvést na vlastní náklady danou lesní cestu nebo svážnici do původního stavu, a to v termínu určeném [REDAKCE] případně lesní správou. V případě, že tak neučiní, jsou LČR oprávněny uvést lesní cestu nebo svážnici do původního stavu (samy nebo prostřednictvím 3. osoby), přičemž prokazatelné náklady s uvedením do původního stavu, případně další nutné náklady s tímto spojené, popř. škody, budou uhrazeny Smluvním partnerem. Přesun pásové techniky po lesních cestách s asfaltovým povrchem nebo s povrchem kaleným je zakázán. Zde je možný pouze přesun této techniky na kolovém podvalníku.

V případě vzniku větších erozních rýh (kolejí) na rekonstruované ploše při technologii vyvážení dřevní hmoty, případně při jiných pracích je Smluvní partner povinen tyto rýhy následně zarovnat a upravit, toto neplatí, pokud bude následovat příprava půdy mechanizovaně, kdy může tato úprava být provedena při přípravě půdy. Za větší erozní rýhu je pro tento účel považována taková rýha (kolej), která je hlubší než 20 cm.

Do doby, než budou s konečnou platností vyřešeny veškeré záležitosti ohledně úpravy poškození cest a ploch, tedy úprava případně úhrada vzniklých nákladů, nebude provedená práce, při níž nevyřešené poškození vzniklo [REDAKCE] převzata a Smluvnímu partnerovi proplacena. Toto neplatí v případě, kdy může být úprava rekonstruované plochy provedena v rámci následné mechanizované přípravy půdy. Ve výjimečných případech (nepříznivé klimatické podmínky, návaznost některých dalších technologií apod.) může lesní správa práce převzít, podmínkou však je předběžné projednání této záležitosti s odpovědným zaměstnancem Oblastního ředitelství a následné sepsání protokolu, kde bude uvedena dotčená porostní skupina, věc, o kterou se jedná, způsob řešení včetně stanovení termínu konečného vyřešení záležitosti i výše případné sankce za nesplnění stanovených podmínek a termínů.

Tento protokol bude vypracován ve dvojím vyhotovení a oboustranně podepsán kontaktními osobami smluvních stran uvedenými ve Smlouvě. Teprve po těchto úkonech bude možné práci převzít.

Smluvní partner je při užívání LDS povinen dodržovat i následující předpisy:

Pro účely Smlouvy se užívání a provoz u lesních cest vybudovaných před nabytím účinnosti ČSN 736108 z června 2016 řídí dle tabulky 1), tj. dle ČSN 736108 z února 1996; v ostatních případech dle tabulky 2), tj. dle ČSN 736108 z června 2016:

1) Klasifikace LDS (ČSN 736108 z února 1996):

Třída	Kategorie	Max. rychlost v km/hod	Poznámka	Souhlas LS k vjezdu
1L	5,0/40	40	celoroční provoz bez omezení	není potřeba
1L	4,5/30	30	celoroční provoz bez omezení	není potřeba
1L	4,0/30	30	celoroční provoz bez omezení	není potřeba
2L	5,0/30	30	sezónní provoz	souhlas součástí zadávacího listu
2L	4,5/30	30	sezónní provoz	souhlas součástí zadávacího listu
2L	4,0/30	30	sezónní provoz	souhlas součástí zadávacího listu
2L	3,5/20	20	sezónní provoz	souhlas součástí zadávacího listu
3L	3,5/15	15	pouze v příznivých podmínkách	souhlas součástí zadávacího listu
3L	3,0/15	15	pouze v příznivých podmínkách	souhlas součástí zadávacího listu

2) Klasifikace lesních cest a lesních svážnic (ČSN 736108 z června 2016):

Třída	Kategorie	Max. rychlost v km/hod	Poznámka	Souhlas LS k vjezdu
1L	4,5/30	30	celoroční provoz bez omezení	není potřeba
1L	4,5/20	20	celoroční provoz bez omezení	není potřeba
1L	4,0/30	30	celoroční provoz bez omezení	není potřeba
1L	4,0/20	20	celoroční provoz bez omezení	není potřeba
2L	4,5/30	30	sezónní provoz	souhlas součástí zadávacího listu
2L	4,5/20	20	sezónní provoz	souhlas součástí zadávacího listu
2L	4,0/30	30	sezónní provoz	souhlas součástí zadávacího listu
2L	4,0/20	20	sezónní provoz	souhlas součástí zadávacího listu
2L	3,5/20	20	sezónní provoz	souhlas součástí zadávacího listu
3L	-	-	pouze v příznivých podmínkách	souhlas součástí zadávacího listu

Smluvní partner je dále povinen při plnění této Smlouvy či v souvislosti s ní dodržovat maximální rychlost, nejvyšší povolené hmotnosti (limitní) silničních vozidel, zvláštních vozidel a jejich rozdělení na nápravu dle platné právní úpravy a nepřekročit nejvyšší povolené rozměry vozidel. Poškození LDS vzniklé porušením těchto omezení se nepovažuje za běžné opotřebení LDS.

## V. Ostatní

V případě, že v důsledku provádění prací dle Smlouvy dojde k poškození (odřetí) kořenových náběhů nebo kmenů stromových jedinců ponechávaných na ploše, je Smluvní partner povinen toto poškození zatřítk schváleným přípravkem s fungicidním účinkem, a to nejpozději do konce pracovní směny, ve které k poškození došlo, jsou Lesy ČR oprávněny požadovat po Smluvním partnerovi smluvní pokutu dle čl. XIII. odst. 1, písm. e) Smlouvy. V případě, že v důsledku provádění prací dle Smlouvy

dojde k úplnému zničení stromových jedinců ponechávaných na ploše, přičemž za takové úplné zničení se považuje i zlomení ve výšce od země menší než je polovina celkové výšky stromu, jsou Lesy ČR oprávněny požadovat po Smluvním partnerovi smluvní pokutu dle čl. XIII. odst. 1, písm. f) Smlouvy.

Jestliže při jakékoli činnosti dojde k poškození oplocenky, musí být do konce pracovní doby provedena provizorní oprava zabraňující vstupu zvěře a definitivní oprava do konce činnosti na pracovišti. To vše na náklady Smluvního partnera.

### **C. Podrobné podmínky provádění pěstebních prací:**

*Obnova lesa sadbou:*

Musí být dodrženy zásady přenosu sadebního materiálu dle Přílohy č. P2 - Zásady přenosu reprodukčního materiálu lesních dřevin. Před započítím výsadby obdrží [REDAKCE] vždy originál listu o původu příslušného sadebního materiálu. Každá dodávka sadebního materiálu bude vždy prokazatelně označena štítkem s uvedením původu sadebního materiálu tak, aby údaje uvedené v průvodním listě bylo možno na místě ověřit. Při dodávce více partií sadebního materiálu musí být tyto partie nezaměnitelným způsobem odlišeny. Na průvodním listu poloobalovaného sadebního materiálu bude uveden typ obalu, ve kterém byl sadební materiál vypěstován. Veškerý sadební materiál bude pěstován pouze v obalech uvedených v katalogu biologicky ověřených obalů pro pěstování krytokořenného sadebního materiálu – VÚLHM Opočno.

V případě, že Smluvní partner nebude zároveň pěstitelem dodávaného sadebního materiálu, bude k průvodnímu listu použitého sadebního materiálu přiložena kopie průvodního listu od prvopěstitele.

V případě mimořádných nepředvídatelných událostí (extrémní sucho, nedostatek semenného materiálu určité dřeviny, nedostatek určitého typu obalovaného sadebního materiálu, případně nadměrného úhynu prostokořenného sadebního materiálu v lesních školkách může být provedena záměna sadebního materiálu jiným typem, případně druhem sadebního materiálu. Přitom musí být zohledněny zákonné povinnosti, tedy zvláště vhodnost a přípustnost daného typu sadebního materiálu, zpravidla se musí jednat o stejnou dřevinu, ostatní parametry musí splňovat parametry ČSN 482115 (Sadební materiál lesních dřevin), použití sadebního materiálu, včetně dodržení doporučeného podílu MZD, musí být v souladu s vyhláškou MZe č. 298/2018 Sb., o zpracování oblastních plánů rozvoje lesů a o vymezení hospodářských souborů. Případná změna musí být vždy projednána s lesním správcem a zástupcem Oblastního ředitelství, z tohoto jednání musí být pořízen zápis a změna promítnuta do Zadávacího listu k provedení prací před započítím zalesňování. Současně musí být řádně vyplněno změnové hlášení pro SZIF.

*Ochrana sazenic proti okusu nátěrem nebo postřikem letní:*

U jehličnanů musí být ošetřen terminální výhon a poslední přeslen, maximálně 20 cm nebo polovina sazenice. U listnáčů ošetření terminálu (vrcholové části) minimálně 20 cm sazenice, maximálně polovina sazenice.

*Ochrana sazenic proti okusu nátěrem nebo nástřikem zimní:*

Délka ošetřeného výhonu jehličnaté sazenice bude minimálně 1/2 jeho délky, maximálně do 25 cm. V případě listnatých sazenic výšky do 50 cm bude ošetřena minimálně 1/2 výšky sazenice. Při ošetření sazenic před výsadbou (na založišti), nesmí být zasažen kořenový systém prostokořenných sazenic. Veškeré použité prostředky na ochranu rostlin (insekticidy, herbicidy a repelenty), musí být uvedeny a mít platnou registraci v „Úředním registru přípravků na ochranu rostlin“, vedeném u Ústředního kontrolního a zkušebního ústavu zemědělského v aktualizovaném stavu.

*Stavba oplocení:*

Oplocenka musí splňovat parametry popsané v příslušném popisu technologie. Při oplocování je součástí dodávky doprava veškerého materiálu na místo stavby. Na oplocení nesmí být závady umožňující proniknutí zvěře do oplocenky ani další závady, které budou v rozporu s popisem příslušné technologie a materiálu předepsaného pro použití. Stavba oplocenky bude vždy dokončena před započítím výsadby sazenic do ní. Ve výjimečných případech, kdy terén nebo podloží neumožní zapouštění kůlů do předepsané hloubky, je možná kombinace dvou typů oplocenek (horská, závěsná). Tato kombinace nesmí v projektu přesáhnout 10 % plánované délky horských oplocenek. Tato situace bude vždy projednána s příslušným lesním správcem, bude o ní učiněn zápis a poté bude v tomto smyslu

vystaven zadávací list, kde bude jednoznačně stanovena délka jednotlivých typů oplocení. Podmínkou je, že oplocenka bude plně funkční i proti jelení zvěři a v porostních skupinách zasahujících do uvedených k.ú. s výskytem tetřevovitých je dle požadavků zároveň barevně zvýrazněna. Pak bude práce uznána a účtována jako oplocenka horská. Materiály, použité ke stavbě oplocení nesmí být kůrovcově aktivní, eventuálně musí být ošetřeny vhodným insekticidem povoleným v Ústředním registru (viz Předchozí stránka) nebo odkorněny tak, aby nedošlo k vývoji podkorního hmyzu.

## **C1 Činnost – Snížení zakmenění nebo odstranění původního porostu (kód 001)**

### **Výkon 43 – Rekonstrukce porostů**

Rekonstrukce porostů s vyvezením bude zpravidla určena všude tam, kde to bude možné (dle dostupnosti vyvážecí techniky). Rekonstrukce hrázkováním nebo štěpkováním frézou s ponecháním štěpky v porostu bude použita v případech nepřístupnosti terénu nebo „hustého“ sponu cílových dřevin původního porostu. Všechny technologie lze nakombinovat i v jediné porostní skupině. Vždy bude v konkrétním porostu upřesněno zadávacím listem při předání jednotlivých porostů.

#### **Podvýkon 041 Rekonstrukce porostů – výřez + hrázkování**

Výřezání nežádoucích jedinců, jejich zkrácení na části do délky cca 2 m nebo hmotnosti cca 15 kg, uložení do pruhů o šíři základny maximálně 2 m. Maximální šíře základny může být v konkrétním porostu stanovena zadávacím listem s ohledem na spon následně vysazovaných sazenic. Vzdálenost okrajů pruhů od sebe je minimálně 25 m. S ohledem na konfiguraci terénu a množství hmoty může být ve výjimečném případě zadávacím listem stanovena odlišná vzdálenost pruhů od sebe nebo odlišná šíře základny pruhu.

#### **Podvýkon 051 Rekonstrukce porostů – výřez + vyvezení hmoty**

Výřezání nežádoucích jedinců a vyvezení hmoty z porostů na odvozní místo (stromová technologie), které bude specifikováno zadávacím listem. Na části porostů bude nutno kombinovat technologii vyvezení s nakužlováním hmoty, např. lanem navijáku (svahy, močály apod.). U části těžené hmoty může být požadováno odvětvení a vymanipulování oddenkové části stromů. Vymanipulované části budou vyvezeny a uloženy samostatně v měřitelné hráni. Požadavek na případné vymanipulování části těžené hmoty bude vždy vyznačen v zadávacím listu. Vždy se bude jednat o terén přístupný pro vyvážecí soupravu. Objem vymanipulované hmoty nepřesáhne zpravidla 10-15 % objemu hmoty z rekonstrukcí.

#### **Podvýkon 063 Rekonstrukce porostů bagr krácející, fréza**

Seštěpkování určených jedinců s pravidelným rozptylem štěpky po ploše. Vrstva štěpky nesmí překročit v průměru 5 cm. Ve výjimečných případech, závislých na charakteru obnovního prvku, konfiguraci terénu a stavu rekonstruovaného porostu je možná i vyšší vrstva, tato skutečnost bude vždy uvedena v zadávacím listu. Velikost štěpky do 20 cm. Pařez nesmí být ponechán, ale seštěpkován až na úroveň terénu. Při přesunu techniky nesmí dojít k poškození případného podrostu cílových dřevin.

## **C2 Činnost – Příprava ploch před zalesněním (kód 002)**

Termíny veškerých činností mohou být dle klimatických podmínek upřesněny Zadávacím listem. U chemické přípravy půdy bude herbicid zásadně aplikován na zelenou asimilační část rostlin. Období aplikace herbicidu bude 1. 7. – 15. 9.

### **Výkon 12 – Příprava půdy pro obnovu lesa**

#### **Podvýkon 053 Příprava půdy mechanizovaně krácejícím bagrem celoplošně**

Původní bagrové kopce budou srovnány, dřevní hmota zapracována do půdy. Organická hmota musí být rozprostřena pravidelně po ploše. Nesmí dojít k obnažení souvislých ploch (nad 5 m<sup>2</sup>) na minerál. Stávající cíloví jedinci na ploše nesmí být dotknuti (poškozeni). Zásah je zadáván v redukované ploše, tj. plocha zásahu nemusí být souvislá, (plocha přípravy půdy odpovídá projektované zalesňované ploše). V místech, kde nelze provést celoplošnou přípravu (balvany) bude nahrazeno přípravou v ploškách. Nahrazení v ploškách bude vždy v minimálním možné ploše. Nahrazení celoplošné přípravy ploškami bude vždy uvedeno písemně v zadávacím listu.

### **Podvýkon 054 Příprava půdy mechanizovaně traktorovou frézou celoplošně**

Dojde k rozfrézování zbytkové dřevní hmoty včetně pařezů do minimální hloubky 5 cm a zpracování horního půdního horizontu. Velikost štěpky nesmí překročit 20 cm. Zásah je zadáván v redukované ploše, tj. plocha zásahu nemusí být souvislá, (plocha přípravy půdy odpovídá projektované zalesňované ploše). Stávající cíloví jedinci na ploše nesmí být dotknuti (poškozeni).

### **Podvýkon 061 Příprava půdy na holině – chemicky v pruzích**

Doprava dostatečného množství vody a herbicidu na lokalitu určenou pro přípravu půdy. Příprava roztoku herbicidu (arboricidu) o dané koncentraci (5 litrů čisté látky (glyphosate – IPA25%) na 300 litrů postřikové jíchy na 1 ha) v nádobě postřikovače. Postřik pruhů herbicidem bude proveden v předpokládaném sponu sadby. Šíře pruhu bude min. 1,50 m. Přenos nářadí a přechod k dalšímu místu. Herbicid (arboricid) nesmí poškozovat životní prostředí a musí být vhodný pro použití v ochranném pásmu vodních zdrojů. Stávající cíloví jedinci na ploše nesmí být dotknuti (poškozeni). Aplikace herbicidu bude provedena na buřň v období květu anebo těsně po odkvětu. Zásah je zadáván na celé ploše, tj. zadávána, přejímána a placena bude plocha zásahu.

Použité přípravky musí být uvedeny a mít platnou registraci v „Úředním registru přípravků na ochranu rostlin“, vedeném u Ústředního kontrolního a zkušebního ústavu zemědělského v aktualizovaném stavu.

### **Podvýkon 152 Příprava půdy mechanizovaně, dozerem celoplošně s rozčleněním a zpřístupněním porostu**

Původní bagrové kopce budou srovnány, dřevní hmota zapracována do půdy. Organická hmota, popřípadě zbytkové valy musí být rozprostřena pravidelně po ploše. Nesmí dojít k obnažení souvislých ploch (nad 5 m<sup>2</sup>) na minerál. Stávající cíloví jedinci na ploše nesmí být dotknuti (poškozeni). Zásah je zadáván v redukované ploše, tj. plocha zásahu nemusí být souvislá, (plocha přípravy půdy odpovídá projektované zalesňované ploše). Plocha bude dle potřeby rozčleněna a zpřístupněna do pracovních polí, popř. budou pracovní pole napojena na stávající cestní síť. Rozčleněním a zpřístupněním se rozumí vytvoření pruhů o šíři 3-3,5m, kde budou odstraněny pařezy a pevné překážky tak, aby pruh umožňoval pojezd terénnímu automobilu pro dopravu materiálu a osob. Příčný sklon upravovaných pruhů nebude přesahovat 6 %. Maximální délka pruhů bude činit 500 běžných metrů na 1 ha. Způsob rozčlenění a zpřístupnění porostu bude vždy upřesněn v zadávacím listě a vyznačeno v terénu.

## **C3 Činnost – Umělá obnova sadbou (003)**

### **Výkon 16 – Zalesňování sadbou a podsadbou**

Použitý reprodukční materiál musí splňovat veškeré zákonné a normované parametry.

Rozmístění jednotlivých dřevin po ploše, a jejich spon při výsadbě určuje místně příslušný XXXXXXXXXX v Zadávacím listu a ústně při zadávání práce na ploše.

Práce v umělé obnově lesa musí být v souladu s ČSN 482116 (Umělá obnova lesa a zalesňování).

### **Podvýkon 011 První sadba, podsadba do připravené půdy – ruční – jamková 35x35cm**

Bude použito pro mechanizované přípravy půd. Vyzvednutí a donáška sazenic z místa založení k místu výsadby ve vhodných obalech. V případě potřeby budou sazenice při vlastní donášce řádně navlhčeny tak, aby nedošlo k zavadnutí kořenového systému. Vyhledání místa pro sazenici. Dle potřeby odstranění drnu o požadované velikosti (drn může chybět – z 60 % nebo být navrstven – z 40 %), prokopání plošky po celé její ploše do hloubky 15 cm, odstranění kamenů, zbytku větví a podobně, vyhrnutí zeminy, rozprostření kosterních kořenů ve směru jejich přirozeného růstu, přihrnutí zeminy cca 1 cm nad kořenový krček, utážení zeminy tak, aby sazenice snesla odtržení konce boční větvičky a nedošlo k jejímu, byť částečnému, vytažení. Osa sazenice svírá s terénem přirozený úhel ve smyslu geotropního růstu kořene tzn., že osa kmene svírá s terénem úhel odpovídající úhlu pomyslně zavěšené olovnice. V případě potřeby bude kořenový systém zakrácen ostrými nůžkami. Zakrácením nesmí dojít k zmenšení kořenového systému o více jak 5 % jeho objemové části. Kosterní kořeny nesmí býti při sadbě jakýmkoliv způsobem deformovány.

### **Podvýkon 082 První sadba, podsadba do připravené půdy – ruční, důlkovač**

Bude použito pro mechanizované přípravy půd. Vyzvednutí a donáška sazenic z místa založení k místu sadby ve vhodných obalech. V případě potřeby budou sazenice při vlastní donášce řádně navlhčeny tak, aby nedošlo k zavadnutí kořenového systému. Vyhledání místa pro sazenici po předchozí přípravě půdy, vytvoření otvoru důlkovačem pro umístění sazenice, usazení, upevnění sazenice a úprava povrchu. K upevnění sazenice musí být použito pouze minerální zeminy nebo čistého substrátu, drn a podobně je nepřipustný. Zasazená sazenice bude „utopena“ cca o 2 cm nad kořenový krček. Přenesení náradí a přechod k další plošce. Osa sazenice svírá s terénem přirozený úhel ve smyslu geotropního růstu kořene tzn., že osa kmene svírá s terénem úhel odpovídající úhlu pomyslně zavěšené olovnice. Použit bude důlkovač s jehlanem či kuželem odpovídající velikosti balu sazenice. Nesmí být používán důlkovač s menší a ani zásadně větší velikostí jehlanu či kužele sloužícího k tvorbě důlku.

#### **Podvýkon 285 První sadba, podsadba do nepřipravené půdy – ruční, důlkovač**

Bude použito pro chemické přípravy půdy a půdy bez přípravy. Vyzvednutí a donáška sazenic z místa založení k místu sadby ve vhodných obalech. V případě potřeby budou sazenice při vlastní donášce řádně navlhčeny tak, aby nedošlo k zavadnutí kořenového systému. Vyhledání místa pro sazenici po předchozí přípravě půdy, vytvoření otvoru důlkovačem pro umístění sazenice, usazení, upevnění sazenice a úprava povrchu. K upevnění sazenice musí být použito pouze minerální zeminy nebo čistého substrátu, drn a podobně je nepřipustný. Zasazená sazenice bude „utopena“ v zemině cca o 2 cm nad kořenový krček. Přenesení náradí a přechod k další plošce. Osa sazenice svírá s terénem přirozený úhel ve smyslu geotropního růstu kořene tzn., že osa kmene svírá s terénem úhel odpovídající úhlu pomyslně zavěšené olovnice. Nesmí být používán důlkovač s menší, ani zásadně větší velikostí jehlanu či kužele sloužícího k tvorbě důlku.

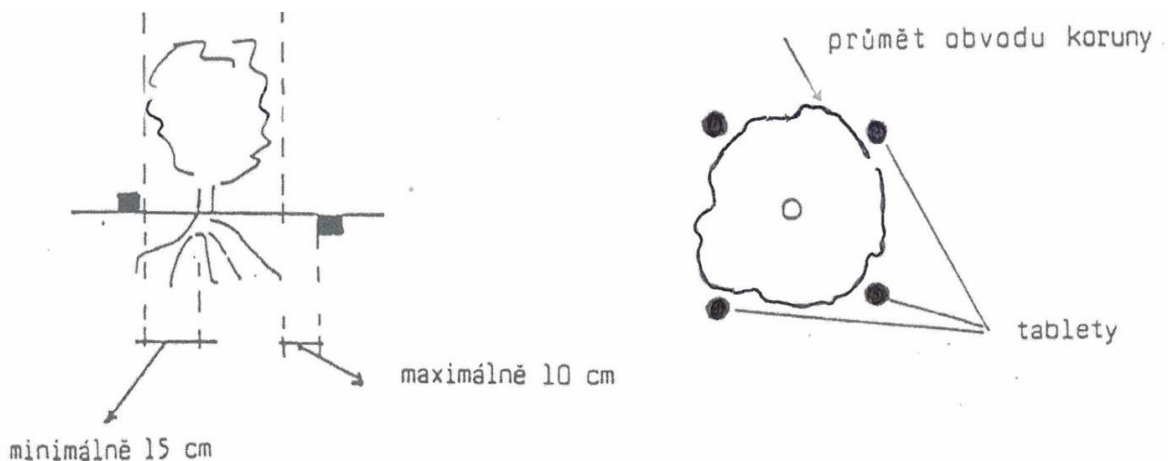
### **C4 Činnost – Hnojení lesních dřevin při výsadbě (kód 004)**

#### **Výkon 41 – Hnojení lesních porostů**

##### **Podvýkon 011 Hnojení lesních kultur k sazenicím**

Dodávané hnojivo bude v granulované nebo tabletové formě. Každá tableta/granule musí obsahovat všechny níže uvedené živiny. Aplikované množství hnojiva k sazenici bude v rozmezí 40-50 g. V aplikované dávce ke každé sazenici bude dodáno – 7,5 g N; 1,65 g P<sub>2</sub>O<sub>5</sub>; 6,65 g K<sub>2</sub>O; 2,5 g MgO (s odchylkou +/- 5 %) a 250 mg kořenového stimulantu na jeden kg hnojiva. Hnojivo musí splňovat podmínky dané platnou legislativou upravující používání a aplikaci hnojiv v ČR. Hnojivo musí postupně uvolňovat živiny, a to nejméně po dobu dvou vegetačních sezon. Toto bude garantováno výrobcem v příbalovém letáku. Podvýkon dále zahrnuje dopravu hnojiva na místo, manipulaci s ním a jeho aplikaci k jednotlivým sazenicím.

Při využití tabletové formy, budou tablety zapraveny do země tak, aby nedošlo k jejich samovolnému posunu vlivem větru, deště apod. Minimálně polovina objemu tablety bude zapravena do půdy, tj. do vrchního půdního horizontu. Narostlá buřň není považována za součást půdního horizontu. Pro kontrolu řádné aplikace hnojiva musí být každá tableta na povrchu viditelná. Předpokládá se úhlopříčná aplikace 4 kusů tablet v minimální vzdálenosti 15 cm od kmínku sazenice a maximální vzdálenosti do 10 cm od průmětu koruny sazenice na půdu (viz přiložený nákres).



Aplikace bude provedena dle návodu výrobce hnojiva. Před aplikací bude Smluvním partnerem předložen doklad od výrobce o složení použitého hnojiva a platný certifikát použitého hnojiva. Hnojivo bude aplikováno k sazenicím do 31. 8. (k sazenicím vysázeným k tomuto datu v rámci příslušného Projektu). Pokud v tomto termínu nebude výsadba realizována, nebude hnojivo aplikováno.

## **C5 Činnost – Ochrana založeného porostu (kód 005)**

### **Výkon 22 – Stavba oplocenek**

Výkon je blíže specifikován v Příloze č. P5.

### **Výkon 23 - Ochrana kultur proti zvěři**

Použité přípravky musí být uvedeny a mít platnou registraci v „Úředním registru přípravků na ochranu rostlin“, vedeném u Ústředního kontrolního a zkušebního ústavu zemědělského v aktualizovaném stavu. V případě, že některá z účinných látek nebude mít v době aplikace platnou registraci v ústředním registru přípravků na ochranu rostlin bude po dohodě s lesní správou a za současného souhlasu pověřeného zaměstnance OŘ nahrazena jinou účinnou látkou (přípravkem) s platnou registrací, změna přípravku pak bude vždy uvedena v Zadávacím listu. Tam, kde je uveden v podvýkonu název Nátěr/nástřík bude vždy preferovanou variantou nástřík, nátěr jen po dohodě s [REDACTED], vždy bude uvedeno v Zadávacím listu.

Přípravky budou odpovídat také z hlediska případného zařazení použitelnosti v pásmech ochrany vodních zdrojů.

### **Podvýkon 111 Nátěr/nástřík kultur repelenty – letní**

Doprava dostatečného množství vody a repelentu na lokalitu určenou pro nátěr. Nátěr/nástřík terminálního výhonu v celé délce, maximálně 20 cm, v případě potřeby celého horního přeslenu sazenice. Repelent nesmí poškozovat životní prostředí. Odvoz a likvidace obalů. Repelent nesmí být fytotoxický. V případě aplikace na nevyzrálé letorosty bude preferován nástřík, tak aby nedošlo k mechanickému poškození narašených výhonů.

### **Podvýkon 124 Nátěr kultur repelenty zimní, účinná látka křemenný písek + colorovací látka**

Doprava dostatečného množství vody a repelentu na lokalitu určenou pro nátěr. Nátěr terminálního výhonu v celé délce, maximálně 20 cm, v případě potřeby celého horního přeslenu sazenice. Repelent nesmí poškozovat životní prostředí. Odvoz a likvidace obalů. Repelent nesmí být fytotoxický.

### **Podvýkon 139 Nátěr/nástřík sazenic repelenty – před výsadbou**

Doprava dostatečného množství vody a repelentu na lokalitu určenou pro nátěr/nástřík. Příprava roztoku o předepsané koncentraci ve zvláštní nádobě. Nátěr nebo nástřík horní třetiny sazenice v založisti. Přenos nářadí a přechod k dalšímu založisti. Repelent nesmí poškozovat životní prostředí.

Odvoz a likvidace obalů. Repelent nesmí být fyto toxický. Přípravkem nesmí být zasažen kořenový systém.

## **Výkon 24 - Ochrana kultur proti buření**

### **Podvýkon 011 Ožínání – ručně – v ploškách 80x80**

Vyhledání sazenic, ožnutí buřene v okolí sazenic na výšku strniště, nejvýše do jedné třetiny výšky sazenic. Zkosená buřeň se klade kolem sazenic nebo mezi ně. Nesmí dojít k poškození sazenic. Velikost ožnuté plochy musí být taková, aby bylo vyloučeno zalehnutí sazenic okolní buřenou. Ožínáním musí být odstraněny kromě travin a bylin i škodící dřeviny a keře do síly 1 cm v kořenovém krčku.

### **Podvýkon 131 Ožínání mechanizovaně celoplošně**

Ožínání bude probíhat na celé vysázené ploše. Práce bude provedena pomocí křovinořezu nebo kosa. Při ožínání nesmí dojít k useknutí nebo poškození ožínaných sazenic pracovním nástrojem. V případě useknutí nebo poškození bude sazenice nahrazena (nově vysazena) nebo bude účtována zhotoviteli plná náhrada škody (cena sazenice + cena zasazení). Zadávána a přebírána bude vždy celková plocha.

## **Výkon 25 - Ochrana kultur proti hmyzím škůdcům**

### **Podvýkon 011 Klikoroh borový – chemické ošetření kultury**

Doprava dostatečného množství vody a insekticidu na lokalitu určenou pro nástřik. Příprava insekticidní jíchy dle návodu výrobce. Nástřik jednotlivých sazenic v bazální (spodní) části. Nástřik bude proveden po celém obvodu bazální části do výše 15 cm nebo 1/2 výšky sazenice. Přípravek nesmí být fyto toxický. Jícha bude obarvena povoleným barvivem, umožňujícím poté následnou kontrolu ošetření. Použité insekticidy i barvivo musejí být uvedeny a mít platnou registraci v „Úředním registru přípravků na ochranu rostlin“, vedeném u Ústředního kontrolního a zkušebního ústavu zemědělského v aktualizovaném stavu. Insekticid i barvivo nesmí být fyto toxické.

## **Výkon 26 - Ochrana kultur proti hlodavcům**

### **Podvýkon 011 Nátěr/nástřik kultur proti hlodavcům**

Doprava dostatečného množství vody a repelentu na lokalitu určenou pro nátěr nebo nástřik. Příprava repelentní jíchy dle návodu výrobce. Nátěr nebo nástřik jednotlivých sazenic v bazální (spodní) části. Nátěr nebo nástřik bude proveden po celém obvodu bazální části do výše 15 cm nebo 1/2 výšky sazenice. Přípravek nesmí být fyto toxický. Použité repelenty musejí být uvedeny a mít platnou registraci v „Úředním registru přípravků na ochranu rostlin“, vedeném u Ústředního kontrolního a zkušebního ústavu zemědělského v aktualizovaném stavu.

## **D. Obecné požadavky jakosti (kvality) sadebního materiálu**

Obecné požadavky na genetickou jakost (kvalitu) reprodukčního materiálu lesních dřevin, ale i možnosti jeho horizontálních a vertikálních přenosů v rámci České republiky stanovují legislativní předpisy (vyhláška č. 29/2004 Sb., ve znění pozdějších předpisů, kterou se provádí Zákon o obchodu s reprodukčním materiálem lesních dřevin, Zákon o obchodu s reprodukčním materiálem lesních dřevin, Zákon o lesích, vyhláška č. 44/2010 Sb.).

Požadavky na morfologickou a fyziologickou jakost (kvalitu) sadebního materiálu vychází z české technické normy ČSN 48 2115 (Sadební materiál lesních dřevin). U poloodrostků bude minimální velikost kořenového balu 3 litry. U odrostků bude minimální velikost kořenového balu 5 litrů.

Rozmístění jednotlivých dřevin a jejich spon určuje místně příslušný [REDAKCE]  
Sadební materiál smrku bude těsně před nebo těsně po výsadbě prokazatelně ošetřen vhodným insekticidem proti klikorohu borovému. Použitý insekticid musí být uveden a mít platnou registraci

v „Úředním registru přípravků na ochranu rostlin“, vedeném u Ústředního kontrolního a zkušebního ústavu zemědělského v aktualizovaném stavu.

Povinnost ošetřit sazenice proti klikorohu borovému může být upravena Zadávacím listem.

**PŘÍLOHA č. P4 CENÍK A SUMÁŘ PĚSTEBNÍCH ČINNOSTÍ**

Ceník a sumář pěstebních činností (část A - PČ)

Nabízená cena pěstebních činností (CPČ):

18 899 399 Kč

Název části	Max. celková cena jednotlivých částí
PRV 1	5 343 800 Kč
PRV 2	3 610 900 Kč
PRV 3 + SaMa	7 257 735 Kč
PRV 4	618 125 Kč
PRV 5	12 577 706 Kč

Kontrola překročení max. ceny
4 052 927 Kč
2 506 298 Kč
6 142 687 Kč
394 364 Kč
9 874 370 Kč
0 Kč

CK	Název CK	MJ	Počet MJ	Cena (Kč/MJ)	Poznámka
43041	PRV 1 - Rekonstrukce porostů – výřez + hrázkování	ha	3,510	37 500	
43051	PRV 1 - Rekonstrukce porostů - výřez + vyvezení hmoty	ha	49,830	42 000	
43063	PRV 1 - Rekonstrukce porostů - bagr kráčející, fréza	ha	26,810	68 200	
12053	PRV 2 - Příprava půdy mechan. kráčejícím bagrem celoplošně	ha	10,350	42 000	
12054	PRV 2 - Příprava půdy mechan. traktorovou frézou celoplošně	ha	18,720	48 000	
12061	PRV 2 - Příprava půdy na holině - chemicky v pruzích	ha	78,750	2 754	
12152	PRV 2 - Příprava půdy mechan. celoplošně dozer s rozčleněním a zpřístupněním	ha	26,560	36 000	
16011	PRV 3 - První sadba, podsadba do připravené půdy - ruční - jamková 35x35 cm	1000 ks	19,470	11 250	
16082	PRV 3 - První sadba, podsadba do připravené půdy - ruční důlkovač	1000 ks	340,395	5 200	
16285	PRV 3 - První sadba, podsadba do nepřipravené půdy - ruční, důlkovač	1000 ks	12,200	6 750	
41011	PRV 4 - Hnojení lesních kultur - k sazenicím	1000 ks	123,625	3 190	
22051	PRV 5 - Oplocenky z nového materiálu - drátěné závěsné 200/3,5	km	3,950	248 377	
22052	PRV 5 - Oplocenky z nového materiálu - drátěné závěsné 200/3,5 - zvýrazněná v PO	km	0,800	441 855	
22061	PRV 5 - Oplocenky z nového materiálu - drátěné, horská 220/3,5	km	17,784	240 750	
22063	PRV 5 - Oplocenky z nového materiálu - drátěné, horská 220/3,5 - zvýrazněná v PO	km	12,180	307 458	
23111	PRV 5 - Nátěr/nástřik kultur repelenty - letní	1000 ks	17,250	1 051	
23124	PRV 5 - Nátěr kultur repelenty zimní, účinná látka křemenný písek + colorovací látka	1000 ks	113,440	1 013	
23139	PRV 5 - Nátěr/nástřik sazenic repelenty - před výsadbou	1000 ks	59,760	1 220	
24013	PRV 5 - Ožínání - ručně . v ploškách 80x80	1000 ks	123,800	1 200	
24131	PRV 5 - Ožínání mechanizované - celoplošně	ha	8,770	12 000	
25011	PRV 5 - Klikoroh borový - chemické ošetření kultury	1000 ks	23,780	1 005	
26011	PRV 5 - Nátěr/nástřik kultur proti hlodavcům	1000 ks	13,995	2 130	

## Ceník a sumář pěstebních činností (část B - SaMa)

Nabízená cena sad. materiálu (CSaMa):

4 071 245 Kč

Ceny sadebního materiálu jsou uvedeny se započtením nákladů na dopravu a nákladů na manipulaci se sadebním materiálem.

CK	Dřevina	Typ	Třída*	Obal**	Množství [tis.ks]***	Cena [Kč/tis.ks]***	Poznámka
1255	SM	sazenice	5 mm	SAD	37,710	9 500	
1265	SM	sazenice	6 mm	SAD	82,950	11 000	
10265	JD	sazenice	6 mm	SAD	12,705	22 000	
18255	DG	sazenice	5 mm	SAD	0,250	16 000	
30255	MD	sazenice	5 mm	SAD	7,050	12 000	
42265	DBZ	sazenice	6 mm	SAD	15,480	14 000	
50255	BK	sazenice	5 mm	SAD	70,400	8 500	
50265	BK	sazenice	6 mm	SAD	106,800	11 000	
53265	KL	sazenice	6 mm	SAD	13,640	10 000	
61265	JLH	sazenice	6 mm	SAD	1,800	15 000	
65145	BRP	semenáčky	4 mm	SAD	6,600	12 000	
65265	BRP	sazenice	6 mm	SAD	7,890	12 000	
66265	JR	sazenice	6 mm	SAD	2,850	14 000	
80165	LP	semenáčky	6 mm	SAD	5,940	11 000	

\* u semenáčků a sazenic min. tloušťka kořenového krčku (mm), u poloodrostků výška nadzemní části (třída 8 do 80 cm včetně, třída 9 nad 80 cm), min. tloušťka kořenového krčku v rozpětí dle vyhlášky 29/2004 v platném znění

\*\* PRK-prostokohenný; RCK-rašelinocelulózový kelímek; SAD-plastový sadbovač; OST-jinak specifikovaný

\*\*\* u semenného materiálu množství v [kg] a cena [Kč/kg]

## PŘÍLOHA č. P5 KATALOG PRO OPLOCENKY POUŽÍVANÉ PŘI MECHANICKÉ OCHRANĚ MLADÝCH LESNÍCH POROSTŮ

### Pro všechny typy oplocenek:

V Příloze č. Z2 – Ostatní informace, popř. v Příloze č. P3 – Podrobné podmínky provádění pěstebních činností, mohou být parametry oplocenek změněny nebo upřesněny.

### Výkon 22 - Stavba oplocenek

Stavby oplocenek nepodléhají stavebnímu povolení ani ohlášení stavby ve smyslu ustanovení zákona č. 283/2021 Sb., stavební zákon.

S ohledem na způsobilost výdajů u oplocování, (tj. povinnost zvýraznění drátěných oplocenek v oblasti s vymezenou ochranou tetřevovitých), jsou tyto oplocenky v dotčených porostních skupinách projektovány samostatným podvýkonem zahrnujícím i zvýraznění oplocenky po celém obvodu neboť územně spadají do ptačí oblasti s ochranou tetřívka obecného.

Zvýraznění oplocenek jako nedílná součást výkonu stavby oplocenek se v tomto projektu týká těchto porostních skupin: 413 A 04, 415 A 04b, 426 C 04, 423 C 05, 415 C 04b, 506 A 04a, 312 B 04, 317 D 05a, 764 B 04, 762 D 06c, 604 B 04c, 604 C 04, 755 A 04a, 116 E 04b.

Po celou dobu realizace projektu musí zhotovitel zajistit plnou funkčnost realizovaného zvýraznění oplocenek a zajistit provedení požadovaných oprav zjištěných vad.

### Podvýkon 051 Oplocenky drátěné závěsné z nového materiálu – 200/3,5

Stavba bez kůlů, pletivo je zavěšeno na trojnožkách. Spodní okraj pletiva je v každém poli ve dvou místech pevně přichycen kolíkem, popřípadě kolíkem s hřebíkem. Trojnožky jsou vyrobeny z latí o rozměrech 5x8 cm, nebo kulatiny o minimálním průměru čepu (bez kůry) 9 cm, o délce min. 3 m a v horní části pevně spojeny. Jednotlivé trojnožky instalované s rozstupem 3,5 m jsou mezi sebou zároveň propojeny horním ráhmem (s přesahem min. 10 cm na obou trojnožkách). Materiálově odpovídající trojnožkám (5x8 cm, nebo tyčovina a o min. průměru 8 cm na čepu). Ráhno je vkládáno do překřížení trojnožky (horizontálně z horní strany) tak, aby spojovalo jednotlivé navazující trojnožky, ke kterým je připevněno hřebíky o minimální délce 100 mm (5 cm do materiálu trojnožky). Kolíky na přichycení jsou vyrobeny z latí o minimálních rozměrech 4 x 6 x 60 cm. Zaražení kolíku v terénu je minimálně 30 cm. Použité pletivo: Označení – Oborní a uzlové pletivo DIN 1548 se silně pozinkovaným ocelovým drátem, AS200/25/15M. Výška 2 m, počet vodorovných drátů 25 ks. (16x5 cm, 3x10cm, 2x15cm, 3x20cm bráno od spodu). Šířka mezi svislými dráty 15 cm. Vrchní a spodní vodící drát síla min. 2,5 mm. Výplňové dráty síla min. 2 mm. Pozinkování min. 215 g/m<sup>2</sup>.



## Ukázka trojnožky



Spodní ukotvení pletiva

## Uchycení pletiva k hornímu ráhnu

Pletivo bude ve dvou místech (v 1/3 a 2/3 pole) vyvázáno k hornímu ráhnu vázacím drátem o průměru min. 2,5 mm a drát bude napnut zatočením.

Materiál bude ze smrku ztepilého, z modřínu nebo borovice kombinace materiálu je možná. Bude se jednat o zdravé řezivo bez příznaku hniloby.

Ve dvou protilehlých rozích - stranách oplocenky budou zřízeny branky dle níže uvedeného vzoru - drátěná branka s rámem. U malých oplocenek (do 10 arů) může být Zadávacím listem upřesněna pouze jedna branka. Rovněž může být Zadávacím listem upřesněno použití typu závěsné branky, a umístění branky.

### Drátěná branka s rámem



### (Závěsný typ branky)



Konstrukční prvky branky:

Pletivo přibité na dřevěný rám s vnitřní výztuhou (lať, přířezy min. 6x4 cm). Šíře rámu branky (90 cm), výška rámu (195 cm s přesahem pletiva 5 cm na spodní straně). Zajištění proti samovolnému otevření z venkovní strany pomocí dřevěného kolíku umístěném ve středu kůlu (sloupku) prostřednictvím silného hřebíku (vrutu). Samovolné otevření do prostoru oplocenky je zajištěno z vnitřní strany oplocení spodním ráhmem (cca 10 cm nad zemí). U závěsné branky bude použito spodní ráhno z vnější strany (na úrovni terénu).

Sloupky pro umístění branky budou vzdáleny od sebe 1 m. Jsou to kůly o délce 280 cm z materiálu modřínu s minimálním středním průměrem 15 cm (měřeno bez kůry), které budou zapuštěny min. 60 cm do země a opatřeny boční vzpěrou. Kůly budou rovněž propojeny ráhmem mezi sebou a sousedními trojnožkami.

Vzpěry, ráhna a pletivo odpovídají svými rozměry a materiálem typu oplocenky.

### **Podvýkon 052 Oplocenky z nového materiálu drátěné závěsné 200/3,5 - zvýrazněné v ptačí oblasti**

Stavba tohoto typu oplocení proběhne stejně jako u podvýkonu 051 („Oplocenky drátěné závěsné z nového materiálu 200 cm“). Při stavbě však zde bude navíc přidáno zvýraznění z důvodu výskytu a ochrany tetřevovitých.

### **Zvýraznění se provádí pouze dřevěnými prvky – latěmi, prkny, tyčemi či půlkuláči.**

- dřevěné prvky musí být dostatečně široké – latě minimálně 6 x 4 cm, prkna minimálně 7,5 x 2 cm (15 cm<sup>2</sup>), tyče 6,5 cm průměr na čepu a půl kuláče 7 cm výška měřeno na čepu,
- prvky se připevňují horizontálně mírně šikmo (postupně ve třech řadách nad sebou) na dřevěné kůly (venkovní vzpěru trojnožky) minimálně s přesahem 10 cm před a za další kůl (vzpěru další trojnožky). Jednotlivé prvky v každé řadě se dávají na sraz nad sebe, aby byl pomyslný střed stále ve stejné výšce a byla dodržena rovnoměrná mezera mezi řadami,
- První řada může být umístěna maximálně 70 cm od země (pomyslný střed mezi prvky), a další řady nesmí přesáhnout 50 cm,
- prvky typu prkna, půl kuláče budou připevněno ke kůlu (vzpěře) minimálně 2 hřebíky o takové délce, aby byly v kůlu (vzpěře) zatlučeny minimálně 4 cm, a prvky typu latě a tyče minimálně 5 cm,
- stejné zvýraznění je nutné dodržet i na brankách, pokud její konstrukce nesplňuje požadované rozteče dřevěných konstrukčních prvků (volná pole nad 50 cm).

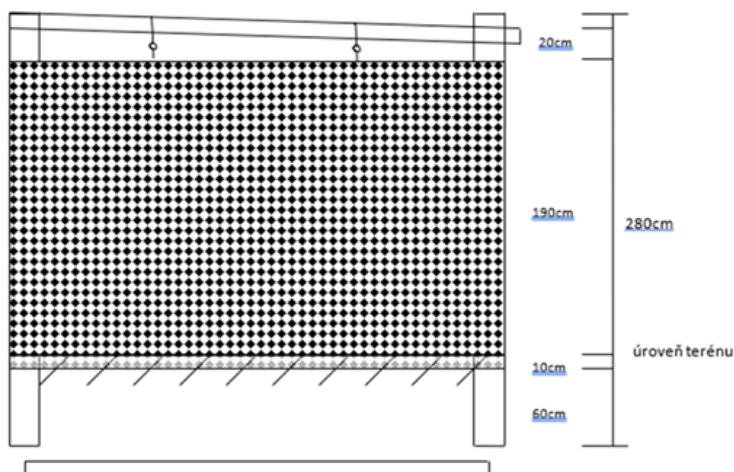
Dřevěné prvky lze mezi sebou kombinovat. Materiál bude ze smrku ztepilého, z modřínu nebo borovice kombinace materiálu je možná. Bude se jednat o zdravé řezivo bez příznaku hniloby.

### **Podvýkon 061 Oplocenky z nového materiálu – drátěná horská 220/3,5**

Pletivo zapuštěno do země 10 cm. Pletivo upevněno na kůlech (minimálně 4 hřebíky délky alespoň 8 cm ohnutých v horní polovině výšky kůlu nahoru a ve spodní dolu), kůly zapuštěny do země min. 60 cm. Všechny lomové body budou zavětrovány dvěma vzpěrami ve směru tahu pletiva z vnitřní strany oplocenky a každý čtvrtý průběžný kůl bude zavětrován jednou boční vzpěrou ve výšce 2/3 sloupku pod úhlem 45° kolmo na tah pletiva z vnitřní strany oplocenky, spodní strana vzpěr musí být ukotvena v zemi tak, aby nemohlo dojít k jejímu posuvu. Dolní okraj pletiva je přichycen ke spodnímu ráhnu minimálně 4ks hřebíků minimální délky 8 cm ohnutými dolů. Spodní ráhno bude rovnoběžné s terénem, maximálně 20 cm nad jeho úrovní. Terénní nerovnosti většího rozsahu (více jak 20 cm) je nutné upravit odkopáním případně dosypáním zeminy. Cca 20 cm nad horním okrajem pletiva je umístěno ráhno, ke kterému je pletivo ve dvou místech (v 1/3 a 2/3 pole) přivázáno vázacím drátem o průměru min 2,5mm. Vázací drát bude napnut zatočením. Ráhno bude přibito ke sloupku hřebíky. Obě ráhna budou tvořena jedním kusem latě. Hřebíky použité na konstrukce budou o 100 % delší než

průměr přitloukaného materiálu. Rozvinutí, napnutí a přibití pletiva výšky 200 cm velikost ok max 5,5 cm x 5,5 cm, min. dva vodící napínací dráty, silně zinkované (min. 120 g/ m<sup>2</sup>). Průměr vodících drátů min 3 mm a ostatních drátů 2 mm. Délka polí 350 cm, výška polí 220 cm. Sloupky budou v dolní části odkorněné do minimální výše 80 cm. Tato část bude po zaschnutí (v případě čerstvého dřeva) naimpregnována vhodným prostředkem tak, aby naimpregnovaná část vyčnívala minimálně 20 cm nad terén. Sloupky budou na spodní straně v délce cca 25 cm zašpičatěny. Toto zašpičatění může v konkrétním porostu alternativně v zadávacím listě nepožadovat. V případě vhodného terénu, přístupnosti a půdních podmínek je možné u zašpičatěných sloupků použít technologii zatlačení sloupku do půdy mechanizací. Způsob zapouštění sloupků bude vždy na konkrétním pracovišti specifikován v zadávacím listu. Spodní okraj pletiva je v každém poli ve dvou místech pevně přichycen kolíkem, popřípadě kolíkem s hřebíkem.

skupina prvků	prvek	materiál	min. čep	stř. průměr	měřeno	délka
			cm	cm		cm
Nosné	Kůly	Tyčovina		min.15	bez kůry	280
Nosné (MD)	kůly	Tyčovina			bez kůry	
funkční	pletivo	200 cm				
stabilizační	vzpěry	tyčovina	8	min.10	bez kůry	210
funkční	horní + spodní ráhno	tyčovina, nebo lať	8 5x8	min.10	bez kůry	350



350 cm



Sloupky budou vyrobeny v zájmu zvýšené životnosti oplocení z modřínu, dubu nebo akátu, kombinace materiálu je možná. Ostatní materiál bude ze smrku, dubu, akátu, nebo z modřínu, kombinace materiálu je možná. Sloupky budou v zemi ukotveny oddenkovou (silnější) částí.

Ve dvou protilehlých rozích - stranách oplocenky budou zřízeny branky dle níže uvedeného vzoru - drátěná branka s rámem. U malých oplocenek (do 10 arů) může být Zadávacím listem upřesněna pouze jedna branka. Rovněž může být Zadávacím listem upřesněno použití typu závěsné branky, a umístění branky.

Drátěná branka s rámem



(Závěsný typ branky)



Konstrukční prvky branky:

Sloupky pro umístění branky budou vzdáleny od sebe 1 m a spojeny horním ráhmem a opatřeny boční vzpěrou. Pletivo je přibité na dřevěný rám s vnitřní výztuhou (lať, přířezy min. 6x4 cm). Šíře rámu branky (90 cm), výška rámu (195 cm s přesahem pletiva 5 cm na spodní straně). Zajištění proti samovolnému otevření z venkovní strany pomocí dřevěného kolíku umístěném ve středu kůlu (sloupku) prostřednictvím silného hřebíku (vrutu). Samovolné otevření do prostoru oplocenky je zajištěno z vnitřní strany oplocení spodním ráhmem (cca 15 cm nad zemí). U závěsné branky bude použito spodní ráhno z vnější strany (na úrovni terénu).

Vzpěry, ráhna a pletivo odpovídají svými rozměry a materiálem typu oplocenky.

### **Podvýkon 063 Oplocenky z nového materiálu – drátěné horská 220/3,5 - zvýrazněné v ptačí oblasti**

Stavba tohoto typu oplocení proběhne stejně jako u podvýkonu 061 („Oplocenky z nového materiálu – drátěná, horská 220/3,5“). Při stavbě však zde bude navíc přidáno zvýraznění z důvodu výskytu a ochrany tetřevovitých.

Zvýraznění se provádí pouze dřevěnými prvky – latěmi, prkny, tyčemi či půl kuláči.

- dřevěné prvky musí být dostatečně široké – latě minimálně 6 x 3 cm, prkna minimálně 7 x 2 cm (14 cm<sup>2</sup>), tyče 5 cm průměr na čepu a půl kuláče 6 cm výšky měřeno na čepu,
- prvky se připevňují horizontálně mírně šikmo (postupně ve třech řadách nad sebou) na dřevěné kůly minimálně s přesahem 10 cm před a za další kůl. Jednotlivé prvky v každé řadě se dávají na sraz nad sebe, aby byl pomyslný střed stále ve stejné výšce a byla dodržena rovnoměrná mezera mezi řadami,
- první řada může být umístěna maximálně 80 cm od země (pomyslný střed mezi prvky první řady), a další řady nesmí přesáhnout 50 cm,
- pletivo se mezi kůly 2x přichytí hřebíkem (drátem min. tl. pletiva) ke každému prvku (cca 1/3 a 2/3),
- prvky typu prkna, půl kuláče budou připevněno ke kůlu minimálně 2 hřebíky o takové délce, aby byly v kůlu zatlučeny minimálně 4 cm, a prvky typu latě a tyče minimálně 5 cm,
- stejné zvýraznění je nutné dodržet i na brankách, pokud její konstrukce nesplňuje požadované rozteče dřevěných konstrukčních prvků (volné pole nad 50 cm).

Dřevěné prvky lze mezi sebou kombinovat. Materiál bude ze smrku ztepilého, z modřínu nebo borovice kombinace materiálu je možná. Bude se jednat o zdravé řezivo bez příznaku hniloby

Funkčnost opatření je třeba zajistit po dobu životnosti oplocenky, tj. je nutné zvolit trvanlivé technické řešení i provedení.



**PŘÍLOHA č. Z2 OSTATNÍ INFORMACE**

Základní informace:

Kontaktní osoba:

telefon:

e-mail:

Stručný rozsah a omezení ZCHÚ, CHKO, PHO, případně omezení jinými vlastníky a uživateli: Projekt probíhá v CHOPAV Krušné hory – nutné respektovat existenci a podmínky PO zdrojů pitné vody nacházejících se v blízkosti realizace zásahu (dodavatelé budou dodány ve formě mapových zákresů).

Ptačí oblast – nutno přizpůsobit činnosti v období toku tetřívka obecného (od poloviny března do konce května), činnost bude omezena posunutím začátku prací na 9.00.

Stručný popis technologie: Technologický postup v rámci jednotlivých výkonů a podvýkonů je popsán v Příloze P3

Lesní cestní síť tvořena zejména nezpevněnými lesními cestami. Erozní rýhy a poškození lesních cest je nutné po realizaci výkonu neprodleně odstranit. Využití lesní dopravní sítě se řídí ustanoveními obchodní smlouvy.

Je bezpodmínečně nutné dodržet plnění časovosti jednotlivých fází.

Stavba oplocenek v lokalitách ptačí oblasti (k.ú. Fláje, Mackov, Český Jiřetín, Klíny II., Moldava, Cínovec, Dlouhá louka, Košťany, Nové město u Mikulova, Nová ves u Oseka, Krásný les v Krušných horách) se zvýrazněnými plotovými dílci! (Projekt viz popis Výkonu 22 - Stavba oplocenek.)

Z důvodů omezení daných certifikací lesů PEFC je vyloučeno použití přípravků pro ochranu rostlin s účinnými látkami zařazenými do kategorie 1A a 1B dle klasifikace WHO, pokud existuje nákladově srovnatelný alternativní přípravek s jinou účinnou látkou. Jakékoliv použití vyloučeného přípravku, jakož i jeho náhrada je podmíněno písemným souhlasem LČR.

Použité přípravky musí být uvedeny v Úředním registru přípravků na ochranu rostlin.

**Harmonogram provádění činností:**

Všechny činnosti musí na sebe navazovat a jsou časově pro plnění projektu rozděleny do dvou fází:

**Fáze 1 – od účinnosti smlouvy do 31. 12. 2026**

Popisky řádků	Součet z Plocha zásahu/ha	Součet z Množství MJ
<b>12053</b>	<b>10,35</b>	<b>10,350</b>
Příprava půdy mechan. kráčejičím bagrem celoplošně	10,35	10,350
<b>12054</b>	<b>18,72</b>	<b>18,720</b>
Příprava půdy mechan. traktorovou frézou celoplošně	18,72	18,720
<b>12061</b>	<b>76,96</b>	<b>76,960</b>
Příprava půdy na holině - chemicky v pruzích	76,96	76,960
<b>12152</b>	<b>26,56</b>	<b>26,560</b>
Příp. půd. mech. celoploš. dozer s rozčleň. a zpříst.	26,56	26,560

<b>22051</b>		<b>2,98</b>	<b>2,450</b>
Oplocenky drátěné závěsné z nov. mat. – 200/3,5		2,98	2,450
<b>22061</b>		<b>20,3</b>	<b>13,336</b>
Oplocenky z nov. mat. - dratěná horská 220/3,5		20,3	13,336
<b>22063</b>		<b>10,16</b>	<b>9,690</b>
Oplocenky z nov.mat.- drátěná horská 220/3,5 - zvýrazněná		10,16	9,690
<b>43041</b>		<b>3,51</b>	<b>3,510</b>
Rekonstrukce porostů – výřez + hrázkování		3,51	3,510
<b>43051</b>		<b>49,83</b>	<b>49,830</b>
Rekonstrukce porostů - výřez + vyvezení hmoty		49,83	49,830
<b>43063</b>		<b>26,81</b>	<b>26,810</b>
Rekonstrukce porostů - bagr krácející, fréza		26,81	26,810
<b>Celkový součet</b>		<b>246,18</b>	<b>238,216</b>

## Fáze 2 – od 1. 1. 2027 do 30. 6. 2028

Popisky řádků	Součet z Plocha zásahu/ha	Součet z Množství MJ
<b>12061</b>	<b>1,79</b>	<b>1,790</b>
Příprava půdy na holině - chemicky v pruzích	1,79	1,790
<b>16011</b>	<b>4,19</b>	<b>19,470</b>
První sadba, podsadba do připravené půdy – ruční – jamková 35x35cm	4,19	19,470
<b>16082</b>	<b>74,53</b>	<b>340,395</b>
První sadba,podsadba, do připravené půdy- ruční důlkovač	74,53	340,395
<b>16285</b>	<b>2,4</b>	<b>12,200</b>
První sadba, podsadba do nepřipravené půdy – ruční, důlkovač	2,4	12,200
<b>22051</b>	<b>1,41</b>	<b>1,500</b>
Oplocenky drátěné závěsné z nov. mat. – 200/3,5	1,41	1,500
<b>22052</b>	<b>1,3</b>	<b>0,800</b>
Oplocenky z nov.mat.drát.závěs. 200/3,5 - zvýrazněná	1,3	0,800
<b>22061</b>	<b>5,11</b>	<b>4,448</b>
Oplocenky z nov. mat. - dratěná horská 220/3,5	5,11	4,448
<b>22063</b>	<b>2,38</b>	<b>2,490</b>
Oploc. z nov. mat.- drát. horská 220/3,5 - zvýrazněná	2,38	2,490
<b>23111</b>	<b>5,75</b>	<b>17,250</b>
Nátěr/nástřik kultur repelenty – letní	5,75	17,250
<b>23124</b>	<b>34,78</b>	<b>113,440</b>
Nátěr kultur repelenty zimní, úč. látka křemenný písek + color. látka	34,78	113,440
<b>23139</b>	<b>15,57</b>	<b>59,760</b>
Nátěr/Nástřik sazenic repelenty - před výsadbou	15,57	59,760
<b>24013</b>	<b>27,53</b>	<b>123,800</b>
Ožínání - ručně - v ploškách 80x80	27,53	123,800
<b>24131</b>	<b>8,77</b>	<b>8,770</b>
Ožínání mechanizovaně - celoplošně	8,77	8,770
<b>25011</b>	<b>7,96</b>	<b>23,780</b>
Klikoroh borový - chemické ošetření kultury	7,96	23,780

<b>26011</b>	<b>1,87</b>	<b>13,995</b>
Nátěr/nástřik kultur proti hlodavcům	1,87	13,995
<b>41011</b>	<b>29,38</b>	<b>123,625</b>
Hnojení lesních kultur - k sazenicím	29,38	123,625
<b>Celkový součet</b>	<b>224,72</b>	<b>867,513</b>

### **Předmět dotačního projektu**

Podpora je zaměřena na rekonstrukce porostů náhradních dřevin v imisních oblastech A nebo B stanovených dle vyhlášky č. 78/1996 Sb., o stanovení pásem ohrožení lesů pod vlivem imisí. Cílem je napravit nedořešené důsledky imisního zatížení 70. a 80. let minulého století. Z důvodu kalamitní situace byly v imisních zónách vysázeny tzv. porosty náhradních dřevin, které jsou nyní v rozpadu nebo u konce své životnosti a funkčnosti. Podpora se poskytuje na přeměnu těchto porostů, např. snížení zakmenění za účelem podsadby, odstranění původního porostu za účelem obnovy, přípravu ploch před zalesněním včetně rozhrnování valů, umělou obnovu sadbou, ochranu založeného porostu nebo ochranu melioračních a zpevňujících dřevin na obnovních prvcích.

Obnovní prvky (zahrnující porostní skupiny nebo jejich části), na kterých je realizován projekt, se nacházejí v pásmu ohrožení imisemi A nebo B a mají zastoupení náhradních dřevin nad 40 %. Za náhradní dřeviny se pro účely této operace považuje *Picea pungens*, smrkové exoty (SMX), *Betula* spp., *Larix* spp., *Pinus mugo* spp., borové exoty (BOX). Velikost jednorázově smýcené plochy u původního porostu nesmí přesáhnout 0,5 ha.

Dotační projekt dle specifických podmínek pro poskytnutí dotace (na projekty rozvoje venkova v rámci Strategického plánu SZP na období 2023–2027, Intervence 44.73 – Přeměna porostů náhradních dřevin) obsahuje výdaje, na které může být poskytnuta dotace.

Dotační projekt byl doporučen k podpoře – je spolufinancován z prostředků Evropské unie v rámci Evropského zemědělského fondu pro rozvoj venkova a příspěvku České republiky.

### **Technické řešení dotačního projektu**

Dotační projekt zahrnuje následující lesnické činnosti:

#### **Kód 001**

Snížení zakmenění za účelem podsadby nebo odstranění původního porostu náhradních dřevin za účelem obnovy cílovou dřevinou.

#### **Kód 002**

Příprava ploch před zalesněním – mechanická a chemická příprava půdy včetně rozhrnování valů.

#### **Kód 003**

Umělá obnova sadbou (nejvýše minimální počet jedinců na 1 hektar stanovený pro dřevinu – dle přílohy č. 4 vyhlášky č. 456/2021 Sb., o podrobnostech přenosu reprodukčního materiálu lesních dřevin, o evidenci o původu reprodukčního materiálu a podrobnostech o obnově lesních porostů a o zalesňování pozemků prohlášených za pozemky určené k plnění funkcí lesa, ve znění pozdějších předpisů); zároveň musí být dodržen, resp. je uznatelným výdajem, doporučený podíl melioračních a zpevňujících dřevin stanovený v příloze č. 2 vyhlášky č. 298/2018 Sb., o zpracování oblastních plánů rozvoje lesů a o vymezení hospodářských souborů, ve znění pozdějších předpisů.

#### **Kód 004**

Hnojení lesních dřevin při výsadbě včetně aplikace hydrogelů nebo hydrokompostů.

#### **Kód 005**

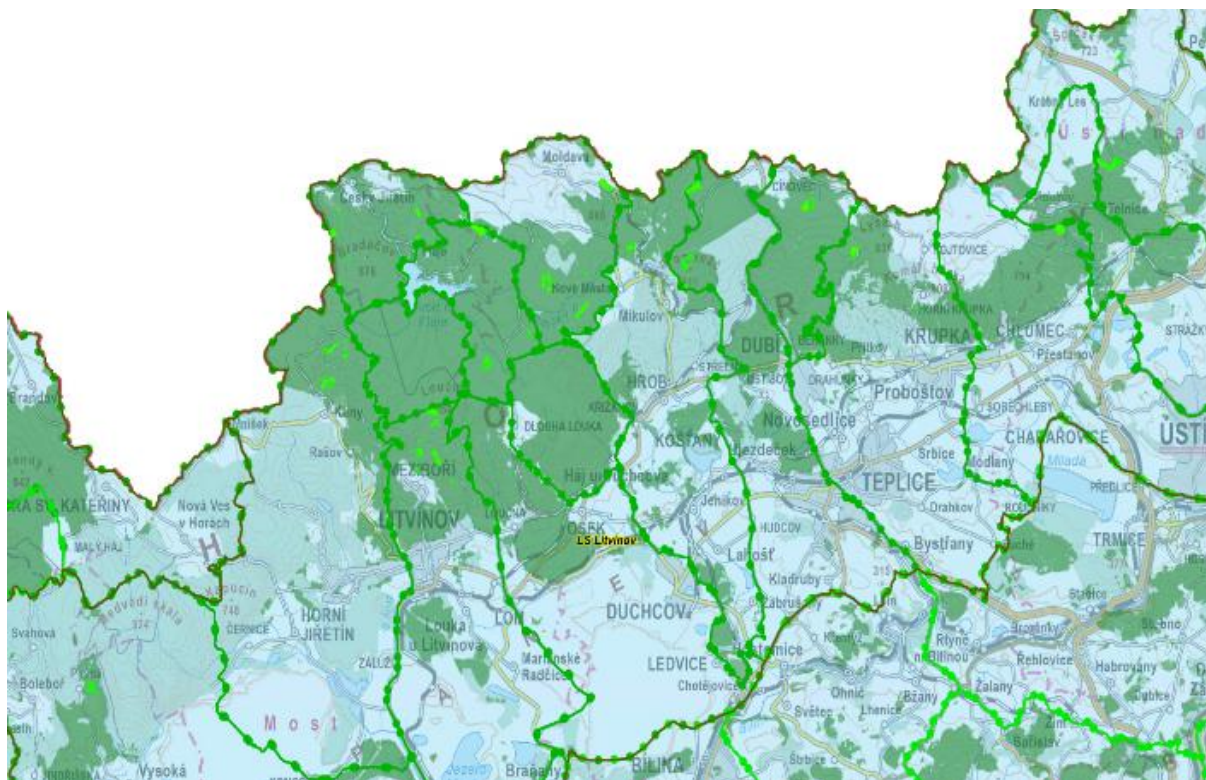
Ochrana založeného porostu (mechanická i chemická).

LHC	Obnovný prvek			Katastrální území	Obec	Parcelní číslo	LV	Druh pozemku	Způsob ochrany dle KN	Právní vztah	Kategorie lesa
403000 (1489)	230	B	04b	Klíný II (666360)	Klíný	192/1	6	Lesní pozemek	PUPFL	ČR, právo hospodařit Lesy České republiky, s.p.	32e
403000 (1489)	230	C	05	Klíný II (666360)	Klíný	192/1, 40	6	Lesní pozemek	PUPFL	ČR, právo hospodařit Lesy České republiky, s.p.	32e
403000 (1489)	230	C	03a	Klíný II (666360)	Klíný	192/1	6	Lesní pozemek	PUPFL	ČR, právo hospodařit Lesy České republiky, s.p.	32e
403000 (1489)	107	D	03	Fláje (622923)	Český Jiřetín	616/10	3	Lesní pozemek	PUPFL	ČR, právo hospodařit Lesy České republiky, s.p.	32e
403000 (1489)	107	E	05	Mackov (712990)	Osek	229, 153	65	Lesní pozemek	Ptačí oblast, PUPFL, Ochranné pásmo vodního zdroje 2. stupně	ČR, právo hospodařit Lesy České republiky, s.p.	32e
403000 (1489)	201	C	04	Klíný II (666360)	Klíný	197/2	6	Lesní pozemek	PUPFL	ČR, právo hospodařit Lesy České republiky, s.p.	32e
403000 (1489)	202	A	03	Klíný II (666360)	Klíný	197/1	6	Lesní pozemek	PUPFL	ČR, právo hospodařit Lesy České republiky, s.p.	32e
403000 (1489)	202	A	04	Klíný II (666360)	Klíný	197/1	6	Lesní pozemek	PUPFL	ČR, právo hospodařit Lesy České republiky, s.p.	32e
403000 (1489)	202	D	03	Klíný II (666360)	Klíný	197/1	6	Lesní pozemek	PUPFL	ČR, právo hospodařit Lesy České republiky, s.p.	32e
403000 (1489)	202	G	03	Klíný II (666360)	Klíný	197/1	6	Lesní pozemek	PUPFL	ČR, právo hospodařit Lesy České republiky, s.p.	32e
403000 (1489)	202	G	04	Klíný II (666360)	Klíný	197/1	6	Lesní pozemek	PUPFL	ČR, právo hospodařit Lesy České republiky, s.p.	32e
403000 (1489)	312	B	04	Nová Ves u Oseka (712973)	Osek	272/1	65	Lesní pozemek	PUPFL	ČR, právo hospodařit Lesy České republiky, s.p.	32e
403000 (1489)	317	D	05a	Dlouhá Louka (712957)	Osek	186/3	65	Lesní pozemek	Ochranné pásmo vodního zdroje 2. stupně, PUPFL	ČR, právo hospodařit Lesy České republiky, s.p.	32e
403000 (1489)	406	A	05a	Moldava (698300)	Moldava	191/1	367	Lesní pozemek	PUPFL	ČR, právo hospodařit Lesy České republiky, s.p.	32e
403000 (1489)	413	A	04	Nové Město u Mikulova (698318)	Moldava	105/1	360	Lesní pozemek	PUPFL	ČR, právo hospodařit Lesy České republiky, s.p.	32e
403000 (1489)	415	A	04b	Nové Město u Mikulova (698318)	Moldava	143/1	360	Lesní pozemek	Přírodní rezervace nebo přírodní památka, Ochranné pásmo jiného zvlášť chráněného území nebo pam. stromu, PUPFL	ČR, právo hospodařit Lesy České republiky, s.p.	32e
403000 (1489)	415	C	04b	Nové Město u Mikulova (698318)	Moldava	163	360	Lesní pozemek	Ochranné pásmo jiného zvlášť chráněného území nebo pam. stromu, PUPFL	ČR, právo hospodařit Lesy České republiky, s.p.	32e
403000 (1489)	423	C	05	Nové Město u Mikulova (698318)	Moldava	177/1, 175	360	Lesní pozemek	Přírodní rezervace nebo přírodní památka, Ochranné pásmo jiného zvlášť chráněného území nebo pam. stromu, PUPFL	ČR, právo hospodařit Lesy České republiky, s.p.	32e
403000 (1489)	426	C	04	Nové Město u Mikulova (698318)	Moldava	132/3	360	Lesní pozemek	Ochranné pásmo jiného zvlášť chráněného území nebo pam. stromu, PUPFL	ČR, právo hospodařit Lesy České republiky, s.p.	32e
403000 (1489)	506	A	04a	Košťany (670961)	Košťany	778	754	Lesní pozemek	Přírodní rezervace, PUPFL	ČR, právo hospodařit Lesy České republiky, s.p.	32e
403000 (1489)	522	C	05b	Košťany (670961)	Košťany	753/1	754	Lesní pozemek	Ochranné pásmo vodního zdroje z. stromů, PUPFL	ČR, právo hospodařit Lesy České republiky, s.p.	31b
403001 (1490)	762	D	06c	Krásný Les v Krušných horách (673986)	Petrovice	2021/1	10	Lesní pozemek	PUPFL	ČR, právo hospodařit Lesy České republiky, s.p.	32e
403001 (1490)	764	B	04	Krásný Les v Krušných horách (673986)	Petrovice	2028/1	10	Lesní pozemek	Ochranné pásmo vodního zdroje z. stromů, PUPFL	ČR, právo hospodařit Lesy České republiky, s.p.	32e

403001 (1490)	764	D	05	Krásný Les v Krušných horách (673986)	Petrovice	2027	10	Lesní pozemek	PUPFL	ČR, právo hospodařit Lesy České republiky, s.p.	32e
403000 (1489)	103	B	04a	Fláje (622923)	Český Jiřetín	616/10	3	Lesní pozemek	PUPFL	ČR, právo hospodařit Lesy České republiky, s.p.	32e
403000 (1489)	104	D	04	Fláje (622923)	Český Jiřetín	602/12	3	Lesní pozemek	PUPFL	ČR, právo hospodařit Lesy České republiky, s.p.	32e
403000 (1489)	104	E	05a	Fláje (622923)	Český Jiřetín	602/12	3	Lesní pozemek	PUPFL	ČR, právo hospodařit Lesy České republiky, s.p.	32e
403000 (1489)	115	E	04b	Český Jiřetín (622915)	Český Jiřetín	1236/1	3	Lesní pozemek	PUPFL	ČR, právo hospodařit Lesy České republiky, s.p.	32e
403000 (1489)	115	G	04d	Český Jiřetín (622915)	Český Jiřetín	1236/1, 1241	3	Lesní pozemek	PUPFL	ČR, právo hospodařit Lesy České republiky, s.p.	32e
403000 (1489)	117	D	04b	Český Jiřetín (622915)	Český Jiřetín	1236/1	3	Lesní pozemek	PUPFL	ČR, právo hospodařit Lesy České republiky, s.p.	32e
403000 (1489)	410	F	04	Nové Město u Mikulova (698318)	Moldava	88/4, 87/1	360	Lesní pozemek	PUPFL	ČR, právo hospodařit Lesy České republiky, s.p.	32e
403000 (1489)	410	E	05a	Nové Město u Mikulova (698318)	Moldava	88/4	360	Lesní pozemek	PUPFL	ČR, právo hospodařit Lesy České republiky, s.p.	32e
403001 (1490)	604	B	04c	Cínovec [617741]	Dubí	1131/1	56	Lesní pozemek	PUPFL, chráněná ložisková území	ČR, právo hospodařit Lesy České republiky, s.p.	32e
403001 (1490)	604	C	04	Cínovec [617741]	Dubí	1131/1	56	Lesní pozemek	PUPFL, chráněná ložisková území	ČR, právo hospodařit Lesy České republiky, s.p.	32e
403000 (1489)	163	A	05	Pyšná [607029]	Vysoká Pec	467/1	37	Lesní pozemek	PUPFL	ČR, právo hospodařit Lesy České republiky, s.p.	32e
403001 (1490)	618	A	05	Cínovec [617741]	Dubí	1131/1	56	Lesní pozemek	PUPFL, chráněná ložisková území	ČR, právo hospodařit Lesy České republiky, s.p.	32e
403001 (1490)	764	D	04a	Krásný Les v Krušných horách [673986]	Petrovice	2025	10	Lesní pozemek	PUPFL	ČR, právo hospodařit Lesy České republiky, s.p.	32e
403001 (1490)	755	A	04a	Krásný Les v Krušných horách [673986]	Petrovice	1212/1	10	Lesní pozemek	PUPFL	ČR, právo hospodařit Lesy České republiky, s.p.	32e
403001 (1490)	616	C	04	Cínovec (617741)	Dubí	1117/1	56	Lesní pozemek	PUPFL	ČR, právo hospodařit Lesy České republiky, s.p.	31b
403000 (1489)	104	A	04c	Fláje [622923]	Český Jiřetín	602/12	3	Lesní pozemek	PUPFL	ČR, právo hospodařit Lesy České republiky, s.p.	32e
403000 (1489)	115	F	04a	Český Jiřetín [622915]	Český Jiřetín	1236/1	3	Lesní pozemek	PUPFL	ČR, právo hospodařit Lesy České republiky, s.p.	32e
403000 (1489)	116	E	04b	Český Jiřetín [622915]	Český Jiřetín	1236/1	3	Lesní pozemek	PUPFL	ČR, právo hospodařit Lesy České republiky, s.p.	32e
403000 (1489)	328	A	05	Loučná u Lomu [686590]	Lom	527	257	Lesní pozemek	PUPFL	ČR, právo hospodařit Lesy České republiky, s.p.	32e
403000 (1489)	328	A	05a	Meziboří u Litvínova [693600]	Meziboří	453/1	503	Lesní pozemek	PUPFL	ČR, právo hospodařit Lesy České republiky, s.p.	32e
403000 (1489)	335	B	04a	Meziboří u Litvínova [693600]	Meziboří	454/1, 312, 480	503	Lesní pozemek	PUPFL	ČR, právo hospodařit Lesy České republiky, s.p.	32e
403000 (1489)	336	A	06a	Meziboří u Litvínova [693600]	Meziboří	453/1	503	Lesní pozemek	PUPFL	ČR, právo hospodařit Lesy České republiky, s.p.	32e
403000 (1489)	336	D	04	Meziboří u Litvínova [693600]	Meziboří	453/1, 466, 319	503	Lesní pozemek	PUPFL	ČR, právo hospodařit Lesy České republiky, s.p.	32e
403000 (1489)	337	A	04	Meziboří u Litvínova [693600]	Meziboří	351/1, 334, 348	503	Lesní pozemek	Ochranné pásmo vodního zdroje 1. stupně, PUPFL	ČR, právo hospodařit Lesy České republiky, s.p.	32e
403000 (1489)	352	B	05	Meziboří u Litvínova [693600]	Meziboří	351/1	503	Lesní pozemek	Ochranné pásmo vodního zdroje 1. stupně, PUPFL	ČR, právo hospodařit Lesy České republiky, s.p.	32e
403001 (1490)	732	A	05	Habartice u Krupky (675377)	Krupka	1076, 1078	3237	Lesní pozemek	PUPFL	ČR, právo hospodařit Lesy České republiky, s.p.	32e

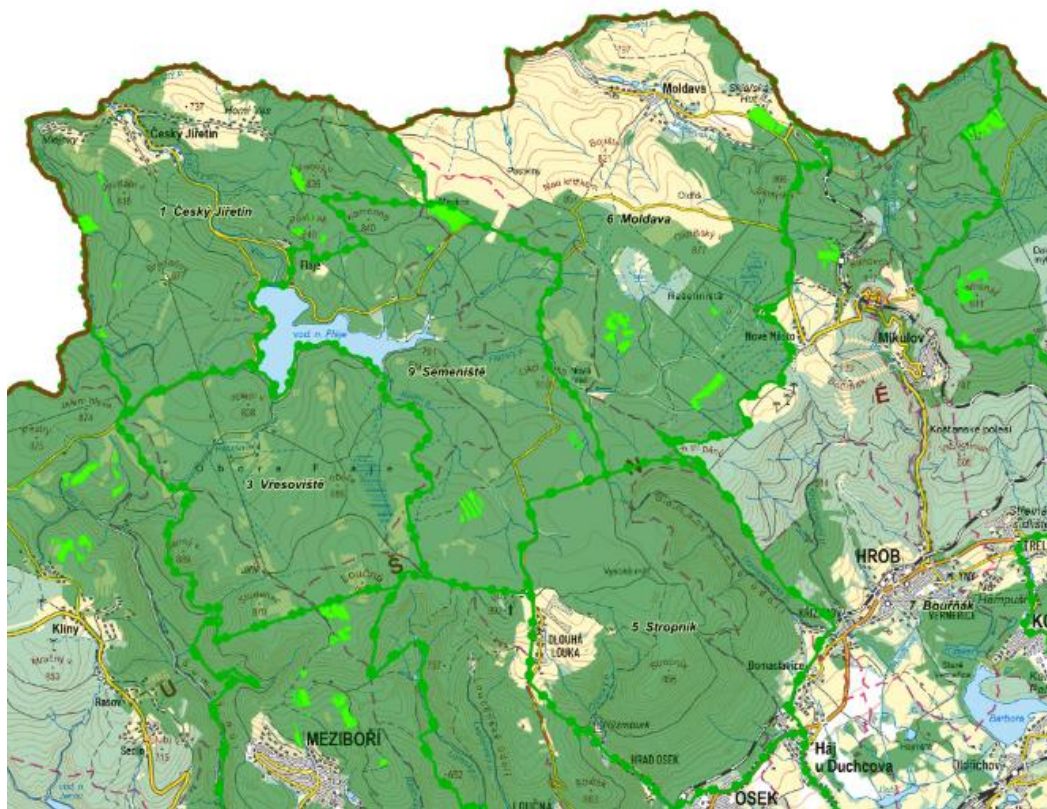
## Orientační mapa místa realizace Dotačního projektu

### Mapa celé zakázky



Obrázek 1 - Porosty za celé PRV

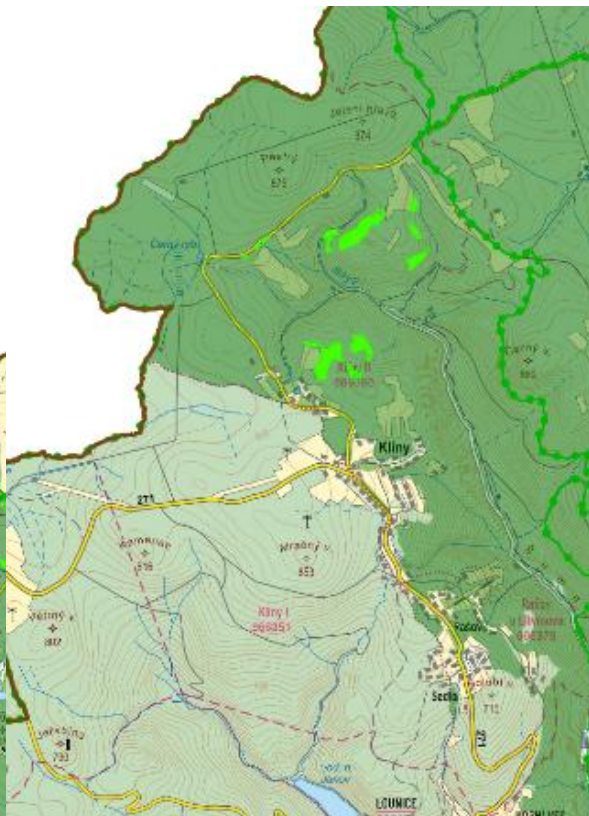
### Pracoviště LHC Litvínov



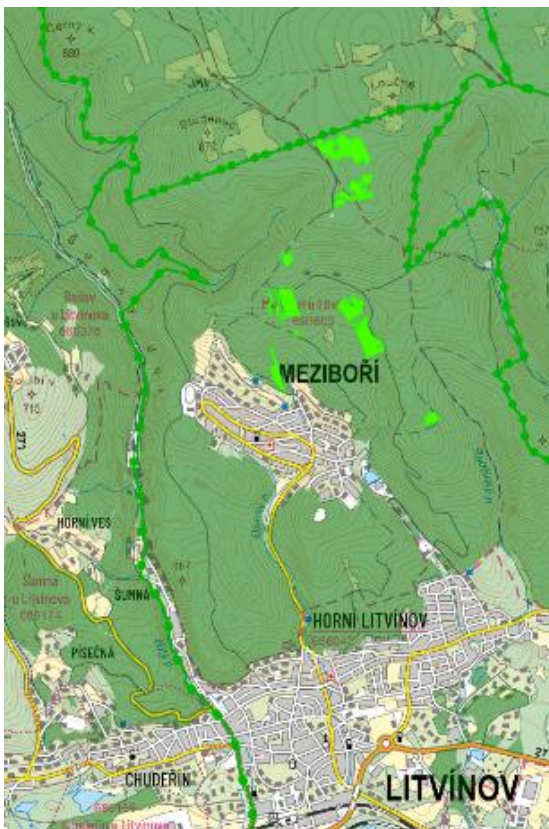
Obrázek 2 - Porosty LHC Litvínov



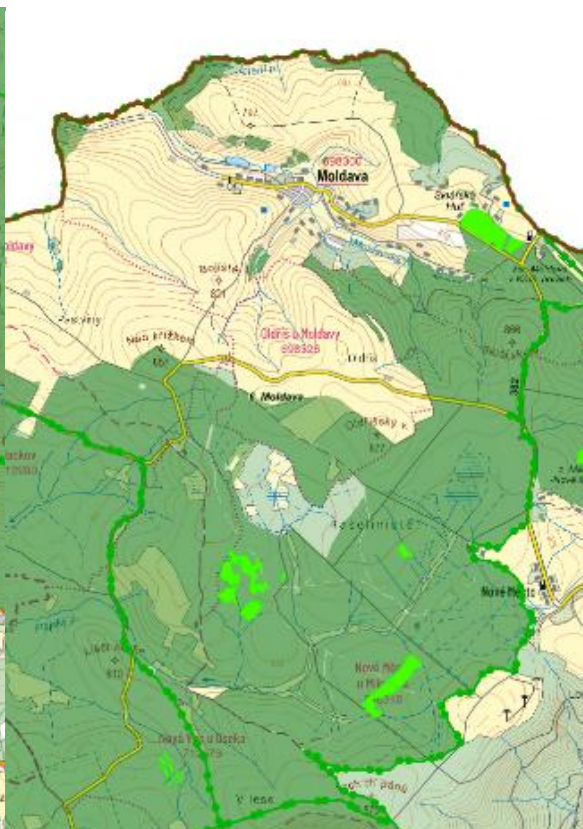
Obrázek 3 - Revír 1 - Český Jiřetín



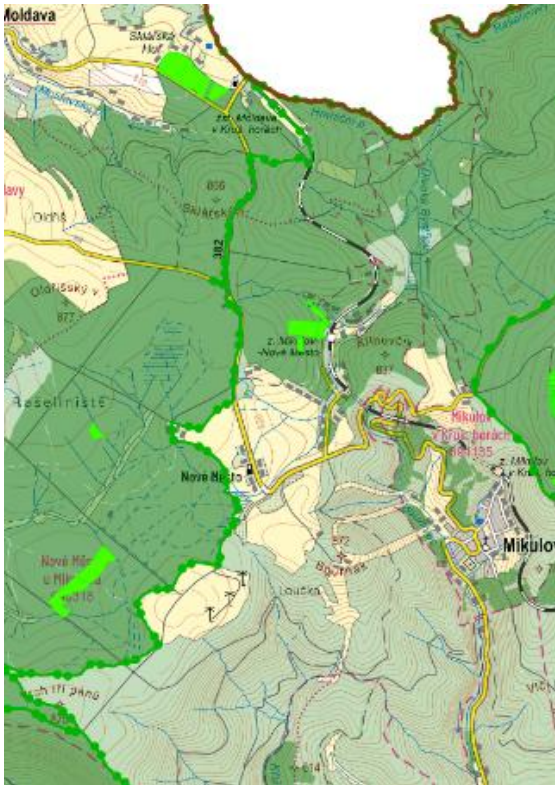
Obrázek 4 - Revír 2 - Klíný



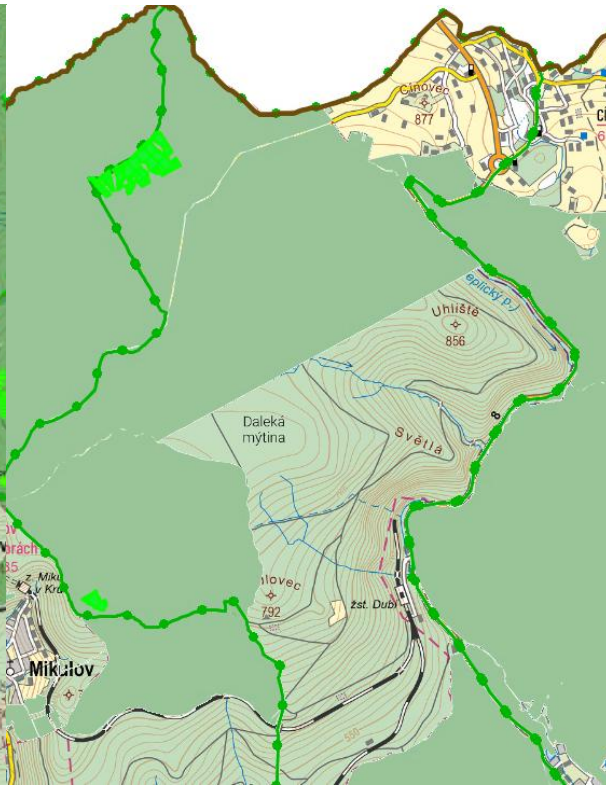
Obrázek 5 - Revír 4 - Lom



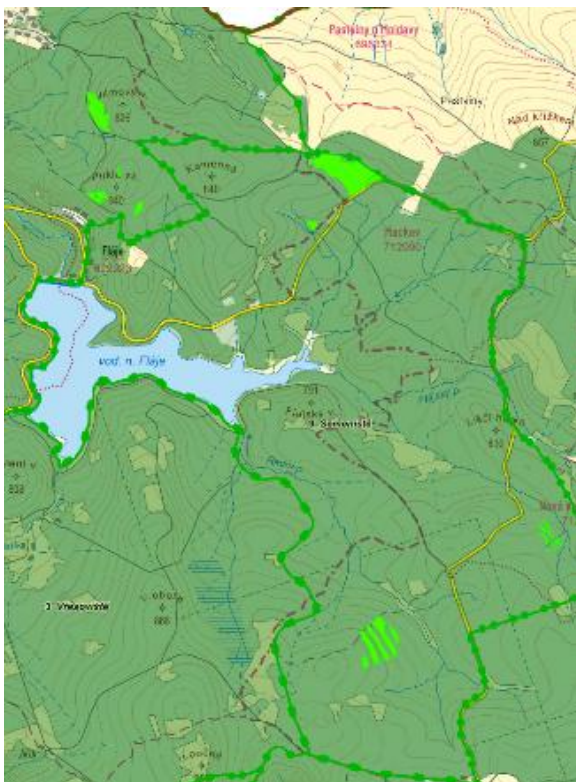
Obrázek 6 - Revír 6 - Moldava



Obrázek 7 - Revír 7 – Bouňřák



Obrázek 8 - Revír 8 - Kořtany

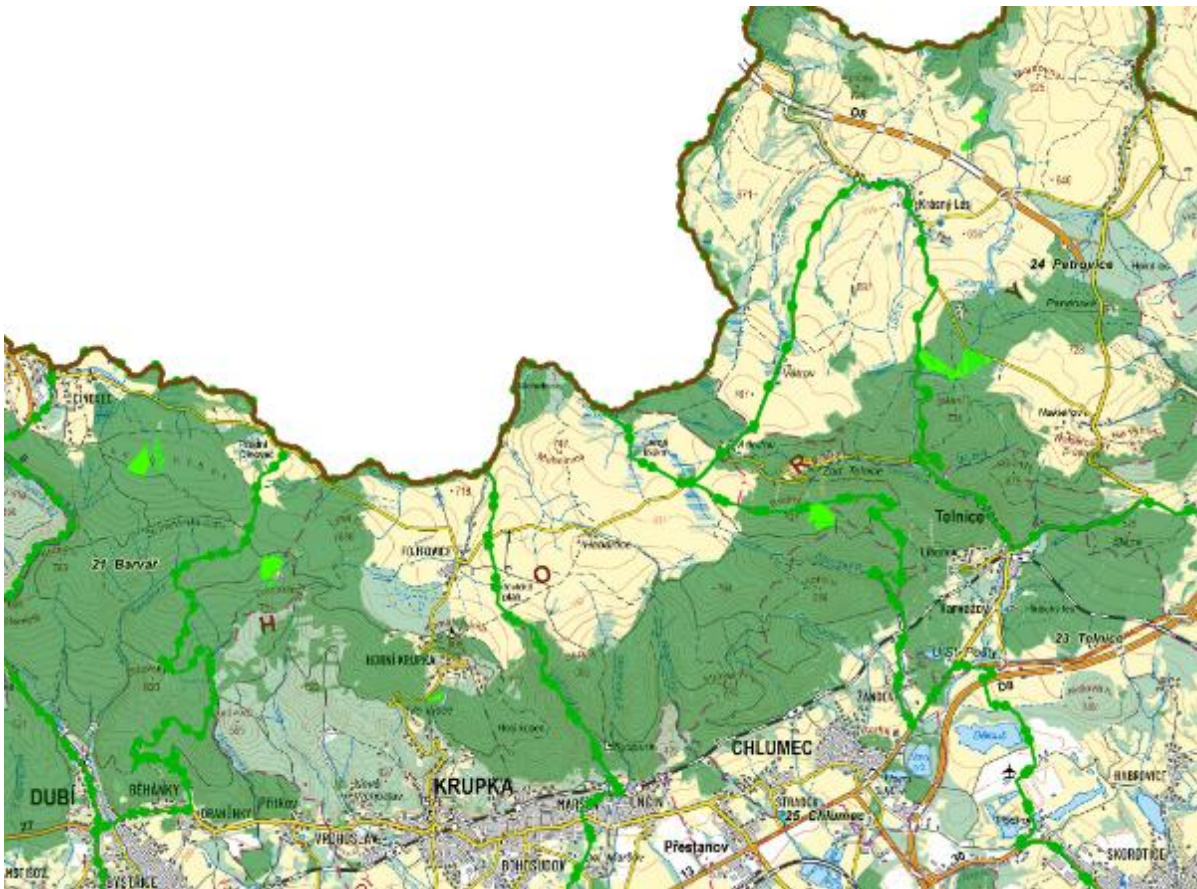


Obrázek 9 - Revír 9 – Semeniřtř

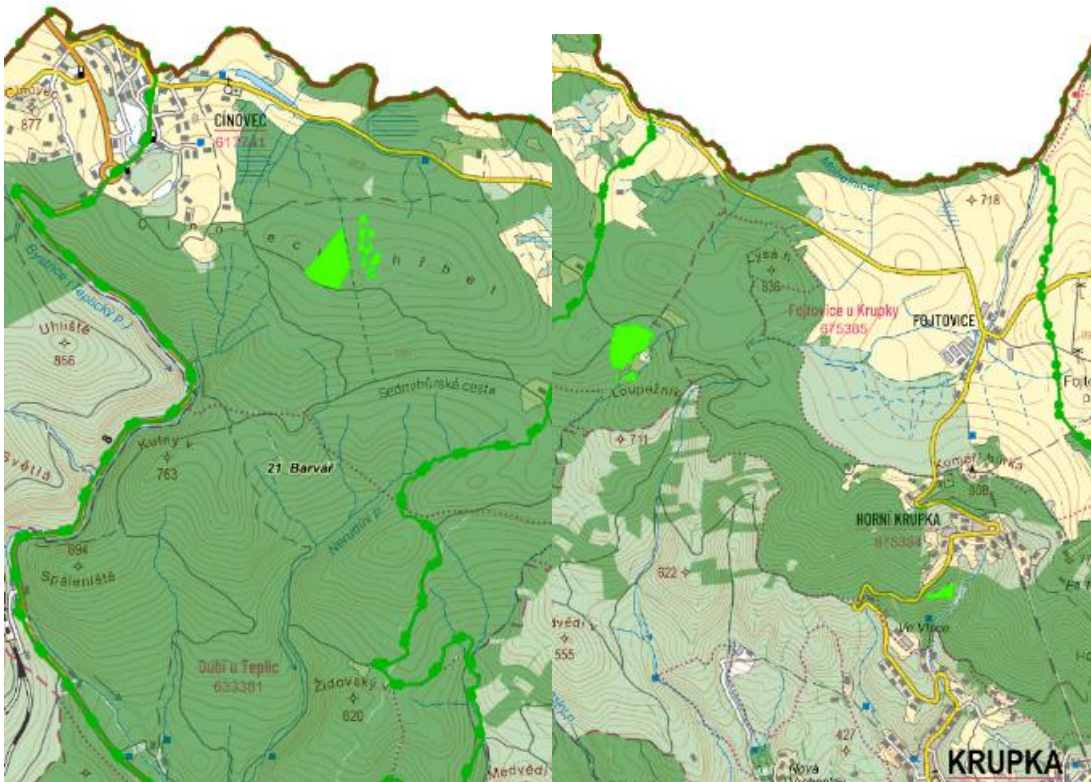


Obrázek 10 - Revír 15 - Zámecké

## Pracoviště LHC Telnice



Obrázek 11 - Porosty LHC Telnice

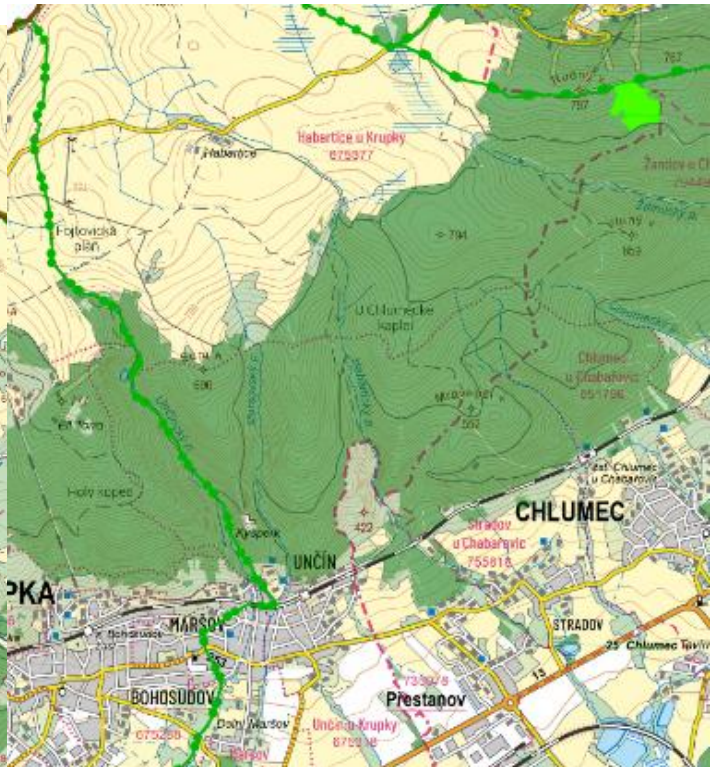


Obrázek 12 - Revír 21 – Barvař

Obrázek 13 - Revír 22 - Unčín



Obrázek 14 - Revír 24 – Petrovice



Obrázek 15 - Revír 25 - Chlumec

## PŘÍLOHA č. Z3 ZÁSADY BEZPEČNOSTI A OCHRANY ZDRAVÍ PŘI PRÁCI

Tato Příloha platí pro vymezené území (dále jen VÚ) č. ....

1. Na daném VÚ se vyskytují zvláštnosti a působí rizika:

.....  
.....  
.....

2. V nutném případě lze telefonicky kontaktovat:	telefonní číslo
- hasiče	150
- lékařskou záchrannou službu	155
- policii	158
- integrovaný záchranný systém	112
- [REDAKCE]:	.....

3. Smluvní partner:

3.1 Při provádění prací musí zajistit u sebe a i u svých zaměstnanců a spolupracovníků dodržování obecně závazných právních předpisů k bezpečnosti a ochraně zdraví při práci, k požární ochraně a k ochraně životního prostředí.

3.2 Při provádění prací souvisejících s plněním předmětu Smlouvy odpovídá u sebe, případně u svých zaměstnanců a spolupracovníků zejména za:

- odbornou a zdravotní způsobilost pro vykonávání práce a dále za to, že v případě vzniku pracovního úrazu zaznamená do vlastní knihy úrazů údaje požadované v ustanovení § 2 nařízení vlády č. 201/2010 Sb., o způsobu evidence úrazů, hlášení a zasílání záznamu o úrazu, ve znění pozdějších předpisů, a tyto údaje předá i kontaktní osobě Lesů ČR k provedení záznamu o úrazu v evidenci Lesů ČR,
- řádný technický stav používaných strojů, zařízení, nástrojů a náradí dle požadavků výrobců,
- používání odpovídajících osobních ochranných pracovních prostředků,
- organizaci prací tak, aby na pracovišti nevykonával práce osamocený pracovník,
- dodržování bezpečné vzdálenosti při provádění prací a za to, aby do ohrožených prostorů nevstoupila žádná jiná osoba než ta, která práce provádí,
- za neohrožení provozu na silničních komunikacích, železničních tratích, za neohrožení ochranných pásem, za ochranu telefonního a elektrického vedení, produktovodů a jiného majetku, pokud jsou v dosahu prováděných prací,
- dodržování zásad určených výrobcem pro bezpečné zacházení s přípravky na ochranu rostlin, likvidaci obalů, zbytků přípravků a odpadů,
- za používání biologicky odbouratelných olejů a hydraulických kapalin šetrných pro životní prostředí a za zamezení úniků ropných produktů při práci a manipulaci s nimi,
- škody na životech a zdraví lidí, životním prostředí a na majetku České republiky nebo Lesů ČR či dalších osob, ke kterým dojde při zajišťování nebo provádění činností v důsledku nevhodných pracovních postupů nebo technologií, používání nevhodných ropných produktů, chemikálií či závadných látek a materiálů, případně nedodržováním obecně závazných právních předpisů,
- za škody, které způsobí on nebo jeho zaměstnanci či spolupracovníci dopravou osob nebo materiálu do místa plnění předmětu Smlouvy, v místě plnění a v jejich bezprostředním okolí nebo cestou z místa plnění,
- stabilizaci lesních skládek dříví.

## PŘÍLOHA č. Z4 ZÁSADY POŽÁRNÍ OCHRANY

Tato Příloha obsahuje zásady pro rozdělování ohňů, pálení klestu, dále nevyužitelných Těžebních zbytků, popř. kůry v lesních porostech a na lesních pozemcích.

Smluvní partner je oprávněn používat otevřený oheň pouze v souladu se Zákonem o lesích a obecně závaznými právními předpisy k požární ochraně. Při pálení klestu, kůry, dále nevyužitelných Těžebních zbytků (dále jen „pálení“) je povinen dodržet tyto podmínky:

- 1) V období duben až říjen se pálení zakazuje. Výjimky mohou v období nepříznivém pro vznik požáru povolit Lesy ČR z těchto důvodů:
  - a) Výrazné snížení produkční plochy uložení klestu a Těžebních zbytků do pruhů.
  - b) Hrozba přemnožení hmyzích škůdců.
  - c) Neúměrné zvýšení pracnosti při snášení klestu do pruhů.
- 2) V období listopad až březen lze provádět pálení při dodržení těchto požárně bezpečnostních opatření:
  - a) Smluvní partner je povinen předem oznámit Lesům ČR termín zamýšleného pálení. Lesy ČR jsou oprávněny zamýšlené pálení zakázat. Před započítím pálení Smluvní partner oznámí operačnímu středisku příslušného hasičského záchranného sboru den, dobu a místo zamýšleného pálení a jméno osoby odpovědné za pálení.
  - b) Pálení musí provádět nejméně dvoučlenná skupina s určeným vedoucím, který musí být starší 18 let. Přímý vedoucí skupinu seznámí s pracovními postupy, s pravidly pro pálení, základními požárními předpisy, způsobem přivolání pomoci a upozorní na zvláštnosti pracoviště z hlediska požární ochrany.
  - c) Na pracovišti musí být k dispozici nářadí k zamezení šíření ohně (např. motyky, lopaty, tlumice), případně další prostředky k hašení požáru.
  - d) V blízkosti suchých travin, na rašeliništích, v lesních porostech, na pařezech a jiných požárně nebezpečných místech nebo za trvání požárně nebezpečné situace jako např. za silného větru, dlouho trvajícího sucha apod. je pálení zakázáno.
  - e) Velikost ohniště musí být volena tak, aby okolí nebylo ohrožováno sálavým teplem a úletem žhavých částic z ohně. Kolem vnějšího okraje ohniště musí být v šířce nejméně 1 m odstraněn veškerý hořlavý materiál až do úrovně minerální půdy.
  - f) Příkládání na oheň musí být ukončeno nejpozději do 14:00 hod, v případě vzniku požárně nebezpečné situace ihned.
  - g) Zuhelnatělé zbytky musí být shrnuty od okraje ohniště směrem do jeho středu, a to minimálně o 0,5 metru.
  - h) Pokud není v době pálení souvislá vrstva sněhu o minimální výšce 5 cm nebo vydatný déšť 5 mm/m<sup>2</sup>/24 hodin bude zajištěn minimální požární dohled nad pracovištěm. Po dobu 5 dnů bude zajištěna kontrola ohnišť minimálně 3x za 24 hodin. O požárním dohledu a kontrole bude učiněn písemný záznam s uvedením časů a osoby, která požární dohled a kontrolu provedla.
  - i) Pokud není v době pálení souvislá vrstva sněhu o minimální výšce 5 cm nebo vydatný déšť 5 mm/m<sup>2</sup>/24 hodin bude na místě zajištěn zdroj vody pro hašení v minimálním objemu 1000 litrů i po dobu požárního dohledu. Zdroj vody pro hašení je možno nahradit přenosným HP s hasící schopností 21A v počtu 2 ks nebo 1 ks 34A.
- 3) Smluvní partner je povinen respektovat zákaz rozdělování ohně a kouření a respektovat požární předpisy týkající se manipulací s pohonnými hmotami a oleji v lese.

- 4) Požárním dohledem se rozumí požárně bezpečnostní opatření, kdy ve stanovených intervalech s ohledem na specifické riziko je kontrolován prostor, kde hrozí vznik požáru. Interval dohledu je stanoven maximálně po jedné hodině a doba dohledu je minimálně 8 hodin.
- 5) Při pálení klestu z důvodu udělené výjimky (viz odst. 1) této Přílohy) bude vždy na těchto pracovištích cisterna s minimálním množstvím hasicí vody o objemu 3 m<sup>3</sup> a dále hadice a čerpadla pro případ vzniku potřeby okamžitého hašení. Ohniště budou na konci směny zcela uhašena.

**PŘÍLOHA č. Z5 VZOR PODROBNÉHO PÍSEMNÉHO SOUPISU PROVEDENÝCH PĚSTEBNÍCH ČINNOSTÍ (HLÁŠENKA TÝDENNÍCH PRACÍ)**

Každý týden bude odevzdáváno Smluvním partnerem hlášení o předání prací v pěstební činnosti, a to vždy písemnou formou na následujícím tiskopise:

Adresa SP:

PSČ:

Adresa Lesů ČR: Lesy České republiky, s.p., lesní správa

IČO:

DIČ:

IČO:

42196451

CZ

DIČ:

42196451

**HLÁŠENKA Č. ....**

Porost	Výkon	Podvýkon	Podvýkon slovně	Plocha	Množství Mj.	CK SaMa	Pozn.

Dne:

Za Lesy ČR převzal

Za SP předal

Dne:

Za Lesy ČR akceptoval