

SMLOUVA O DÍLO

č. 6440-0004-2017-215

Níže uvedeného dne, měsíce a roku, smluvní strany:

1. Česká republika – Ministerstvo obrany

Sídlo: Tychonova 221/1, 160 01 Praha 6

IČO: 60162694

DIČ: CZ60162694

Bankovní spojení: [REDACTED]

Číslo účtu: [REDACTED]

Za kterou jedná: Ing. Martina Ošmyková, vedoucí oddělení provozu Praha odboru provozu nemovité infrastruktury Agentury hospodaření s nemovitým majetkem, oprávněná k jednání ve smyslu ustanovení § 7 odst. 2) zák. č. 219/2000 Sb., o majetku České republiky a jejím vystupování v právních vztazích, ve znění pozdějších předpisů.

Kontaktní osoba:

- ve věcech smluvních: Ing. Martina Ošmyková, vedoucí OdP Praha, [REDACTED]

- ve věcech technických: Ing. Jan Burkert, technik PS, [REDACTED]
Ing. Stanislav Kraus, technik PS, [REDACTED]

- ve věcech BOZP na staveništi: Ing. Vladislav Bezděka, technik BOZP, [REDACTED]

Fax: [REDACTED]

E-mail: [REDACTED]

Datová schránka: hjyaavk

Adresa pro doručování: PS 0004 Praha, Mladoboleslavská 300, 197 00 Praha
dále také jen „objednatel“ na straně jedné

a

2. APZB trading s.r.o.

zapsaná v obchodním rejstříku vedeném u Městského soudu v Praze, oddíl C, vložka 187643

Sídlo: Praha 3 - Vinohrady, Korunní 2206/127, PSČ 13000

IČO: 241 96 029

DIČ: CZ 24196029

Bankovní spojení: [REDACTED]

Číslo účtu: [REDACTED]

Zastoupená: Jiří Polydor, jednatel

Kontaktní osoba:

- ve věcech smluvních: Denisa Polydorová, společník, na základě generální plné moci ze dne 8.6.2017, [REDACTED]

- ve věcech technických: Jiří Polydor, jednatel, [REDACTED]

E-mail: [REDACTED]

Datová schránka: zbv8cus

Adresa pro doručování: APZB trading s.r.o., Praha 3 - Vinohrady, Korunní 2206/127, PSČ 13000
dále také jen „zhotovitel“ na straně druhé

podle § 2586 a násl. zákona č. 89/2012 Sb., občanský zákoník (dále také jen „OZ“), uzavírají na plnění veřejné zakázky malého rozsahu tuto smlouvu o dílo (dále také jen „smlouva“):

Článek 1 Účel smlouvy

Účelem této smlouvy je zajištění řádného stavebně technického stavu objektu č. 178 v areálu Kasárna Kbely.

Článek 2 Předmět smlouvy

- 2.1. Předmětem smlouvy je závazek zhotovitele provést pro objednatele dílo s názvem: „PS 0004 - Kasárna Kbely - Stavební opravy na budově č. 178“, kterým se rozumí souhrn následujících plnění:
 - 2.1.1. Realizace dodávek a prací souvisejících s provedením výše uvedeného díla, které jsou nutné k provedení díla.
 - 2.1.2. Zajištění ekologické likvidace vzniklých odpadů v souladu s platnými právními předpisy.
 - 2.1.3. Provedení všech potřebných zkoušek ověřujících řádné provedení díla, prokazující bezpečný provoz a funkčnost díla včetně předání všech dokladů.
 - 2.1.4. Zpracování časového harmonogramu prací - zhotovitel je povinen předat objednateli harmonogram do 5 pracovních dnů od účinnosti smlouvy. Harmonogram bude v souladu s položkami cenové nabídky (příloha č. 2 smlouvy). Po odsouhlasení ze strany objednatele (kontaktní osoby pro věci technické) je tento harmonogram závazný a nelze jej jednostranně změnit.
- 2.2. Podrobná specifikace díla podle čl. 2.1. smlouvy je obsažena v zadání výběrového řízení „PS 0004 - Kasárna Kbely - Stavební opravy na budově č. 178“, č.j. T004/17V/00025450, v příloze č. 1 - Upřesnění podmínek realizace veřejné zakázky, která je nedílnou součástí této smlouvy.
- 2.3. V rámci plnění této smlouvy zhotovitel zabezpečí všechny další související práce, nezbytné k řádnému dokončení díla. Všechny práce související s prováděním díla (včetně všech poplatků a kaucí), které podle tohoto odstavce je zhotovitel povinen zabezpečit, jsou kryty cenou díla.
- 2.4. Zhotovitel prohlašuje, že má odbornost odpovídající plnění předmětu díla podle smlouvy a že se za využití svých odborných znalostí a zkušeností pečlivě a podrobně seznámil s místem plnění, smluvní dokumentací, věcmi a podklady, které předal objednatel, a pokyny, které sdělil objednatel, zkontroloval je a prohlašuje, že:
 - a) si vyjasnil případné nejasnosti, zjištěné vady, rozpory, opomenutí, neúplné popisy, připomínky a jiné jejich nedostatky;
 - b) neshledal ke dni uzavření smlouvy jejich nevhodnost, která by překážela řádnému zahájení, provádění a dokončení plnění smlouvy;
 - c) neshledal ke dni podpisu smlouvy žádné nedostatky či rozpory v předané dokumentaci zejména rozpory mezi jednotlivými částmi předané dokumentace a výkazu výměr nebo jiné vady, které by neumožňovaly provedení předmětu této smlouvy;
 - d) neshledal žádné závady v rozsahu svého plnění, které by bránily splnění smlouvy, dokončení díla, jeho bezvadnému provozu nebo by byly v rozporu s platnými obecně závaznými právními předpisy, technickými předpisy, technickými pravidly nebo požadovanou úrovní výsledné kvality či parametry díla;
 - e) má k dispozici všechny podklady a informace potřebné k provedení a dokončení díla.
 Zhotovitel objednateli odpovídá za veškeré po podpisu smlouvy zjištěné vady, rozpory či nedostatky, které měl a mohl s vynaložením odborné péče zjistit podle tohoto ustanovení smlouvy před jejím podpisem.
- 2.5. Zhotovitel se zavazuje provést na své náklady a nebezpečí dílo popsané v tomto článku smlouvy a řádně a včas je předat objednateli ve lhůtě podle čl. 4 smlouvy. Objednatel se zavazuje řádně provedené dílo převzít a zaplatit za ně cenu podle čl. 3 smlouvy.
- 2.6. Zhotovitel se dále zavazuje provést případné další dodatečné práce, nutné k řádnému zpracování nebo dokončení předmětu smlouvy, jejichž potřebnost ke splnění účelu této smlouvy je objektivně doložena a vyvstala až v průběhu plnění díla a jejichž potřebnost nebylo

možné při vynaložení náležitě péče předvídat před uzavřením smlouvy (dále také jen „vícepráce“).

- 2.7. Smluvní strany se dále dohodly, že pokud v průběhu provádění díla bude zjištěno, že některé práce, činnosti a dodávky obsažené v položkovém rozpočtu nejsou nutné k řádnému provedení díla (dále také jen „méněpráce“), nebudou zhotovitelem provedeny a fakturovány.

Článek 3 Cena za dílo

- 3.1. Smluvní strany se ve smyslu zákona č. 526/1990 Sb., o cenách, ve znění pozdějších předpisů, dohodly na celkové, nejvýše přípustné ceně za dílo, specifikované v článku 2 smlouvy, a to ve výši:

781.672,73 Kč bez DPH

(slovy: **Sedmsetosmdesátjedenatisícšestsetsedumdesátdva 73/100 korun českých**).

- 3.2. K celkové ceně díla bez DPH bude účtována daň z přidané hodnoty ve výši platné v době poskytnutí zdanitelného plnění. V době uzavření této smlouvy je zákonem stanovena sazba DPH ve výši 21 %, což činí 164.151,27 Kč a celková cena za dílo včetně DPH tedy činí 945.824,00 Kč.
- 3.3. Podrobná skladba ceny za dílo podle této smlouvy a jednotkové ceny a celková cena jsou uvedeny v cenové nabídce v příloze č. 2 této smlouvy. V těchto cenách jsou již zahrnuty veškeré náklady zhotovitele spojené s plněním této smlouvy (všechny práce, činnosti a dodání věcí nezbytných pro řádné provedení a dokončení díla a odstranění všech jeho vad a splnění ostatních povinností zhotovitele plynoucích z této smlouvy).
- 3.4. Zhotovitel má podle této smlouvy právo na zaplacení ceny pouze skutečně provedených prací a poskytnutých dodávek. Práce a dodávky, které nebudou provedeny, nebudou zhotovitelem účtovány a cena za tyto práce a dodávky bude v souladu s cenovou nabídkou (v příloze č.2 smlouvy) od celkové ceny odečtena.
- 3.5. Celkovou cenu díla bez DPH lze překročit pouze za předpokladu sjednání dodatku k této smlouvě, a to na základě zadání nové veřejné zakázky.
- 3.6. Cena díla může být zvýšena dohodou smluvních stran pouze v případě víceprací podle čl. 2.6. smlouvy. Povinnost realizovat vícepráce a právo na jejich úhradu má zhotovitel až po uzavření dodatku k této smlouvě.
- 3.7. Potřebu provedení víceprací a jejich vymezení (formou výkazu výměr, popř. s výkresovou dokumentací) je zhotovitel povinen písemně oznámit objednateli bez zbytečného odkladu. Požadavek na změny ze strany objednatele (vícepráce a záměny materiálů, prvků a hmot) není zhotovitel oprávněn odmítnout v případě, že nebude v rozporu s účelem a předmětem této smlouvy.
- 3.8. Případné vícepráce budou oceňovány takto:
- a) v případě položky obsažené v cenové nabídce bude použita jednotková cena z cenové nabídky, maximálně však do výše směrných cen stavebně montážních prací ÚRS Praha, a.s., platných v době realizace těchto prací,
 - b) v ostatních případech budou vícepráce oceňovány podle katalogů popisů a směrných cen stavebně montážních prací ÚRS Praha, a.s., platných v době realizace těchto prací, případně individuální kalkulací nákladů prací neobsažených v těchto cenících. Agregované položky nejsou přípustné.

Článek 4 Čas a místo plnění

- 4.1. Termín předání a převzetí staveniště: bez zbytečného odkladu, nejpozději do 5 pracovních dnů od účinnosti smlouvy. Zhotovitel je povinen v souladu s čl. 12.1. smlouvy vyřídít si v dostatečném předstihu potřebná povolení ke vstupu a vjezdu osob a vozidel do vojenského objektu.
Termín předání, zhotovitel dohodne s kontaktní osobou objednatele pro věci technické, uvedenou v záhlaví smlouvy.

- 4.2. Termín zahájení plnění: dnem předání a převzetí staveniště.
- 4.3. Termín pro dokončení stavebních prací a pro předání a převzetí díla: nejpozději do 50 pracovních dnů od účinnosti smlouvy. Tento termín lze prodloužit pouze na základě dodatku ke smlouvě po dohodě smluvních stran, v případě nutnosti provést vícepráce, nebo v případě výskytu skutečností, které nebylo objektivně možné v době uzavření smlouvy předvídat, které po přechodnou dobu bránily v provádění díla a které vznikly bez zavinění na straně zhotovitele.
- 4.4. Pracovní doba: v pracovní dny od 07:00 – do 16:00, v pátek od 07:00 – do 13:30 hod.
- 4.5. Místem plnění je objekt Kasárna Kbely
 - vojenský objekt: č. CE: 00-09-01
 - stavební objekt: I.č. 063 - Skladová hala
 - k.ú. Kbely, obec Praha, parcel č. 1939/29 zapsáno na LV č. 116 vedeném u Katastrálního úřadu pro Prahu se sídlem v Praze, Katastrální pracoviště Praha.

Článek 5 Podmínky provádění díla

- 5.1. Objednatel pověřil jako svého zástupce:
- a) k předání staveniště;
 - b) poskytnutí nezbytné součinnosti zhotoviteli;
 - c) provádění kontroly postup realizace a kvality prováděného díla ve smyslu § 2593 a § 2626 OZ;
 - d) odsouhlasení soupisu provedených prací a dodávek a
 - e) převzetí dokončeného díla
- osobu uvedenou v záhlaví smlouvy jako kontaktní osobu ve věcech technických.
- 5.2. O předání věci k provedení díla bude sepsán zápis, který bude obsahovat informace o tom, co a v jakém stavu a rozsahu bylo předáno, kdo předal a převzal, kdy a kde k převzetí došlo.
- 5.3. Zhotovitel je povinen zabezpečit bezplatné skladování a zajištění převzatých věcí k provedení díla a již zhotovených částí díla proti ztrátám, odcizení a poškození, a to až do doby jejich předání objednateli.
- 5.4. Funkci technika ve věcech bezpečnosti a ochrany zdraví při práci (dále také jen „BOZP“) vykonává za objednatele Ing. Vladislav Bezděka.
- 5.4.1. Osoba oprávněná jednat ve věcech BOZP za objednatele na staveništi:
- a) je oprávněna upozorňovat zhotovitele na nedostatky v uplatňování požadavků na bezpečnost a ochranu zdraví při práci zjištěné na staveništi převzatém zhotovitelem stavby a vyžadovat bezodkladně zjednání nápravy;
 - b) je oprávněna dávat závazné podněty a ukládat opatření k zajištění bezpečnosti a ochrany zdraví při práci a při stanovování pracovních nebo technologických postupů;
 - c) je oprávněna kontrolovat zabezpečení obvodu staveniště, včetně vstupu a vjezdu na staveniště;
 - d) organizuje termíny kontrolních dnů za účasti zhotovitele nebo osoby jím pověřené;
 - e) provádí zápisy o zjištěných nedostatcích v bezpečnosti a ochraně zdraví při práci na staveništi, na něž upozornila zhotovitele, a dále zapisuje údaje o tom, zda a jakým způsobem byly tyto nedostatky odstraněny.
- 5.4.2. Zhotovitel je povinen nejpozději do 8 kalendářních dnů před zahájením prací na staveništi písemně informovat technika ve věcech BOZP o pracovních technologických postupech, které pro realizaci zvolil, o řešení rizik vznikajících při těchto postupech, včetně opatření přijatých k jejich odstranění. Zhotovitel stavby bude provádět na pokyn technika ve věcech BOZP na stavbě veškerá opatření z hlediska zajištění bezpečnosti a ochrany zdraví při práci v souladu s ustanoveními zákona č. 309/2006 Sb., ve znění pozdějších předpisů a nařízením vlády č. 591/2006 Sb., o bližších minimálních požadavcích na bezpečnost a ochranu zdraví při práci na staveništích. Náklady zhotovitele stavby na zajištění bezpečnosti a ochrany zdraví při práci v souladu s ustanoveními zákona č. 309/2006 Sb., ve znění pozdějších předpisů a nařízením vlády č. 591/2006 Sb., jsou zahrnuty v celkové ceně díla. V případě zjištění ze strany Státního úřadu inspekce práce, místně příslušného oblastního inspektorátu práce, že byly na stavbě

provedeny nedostatečná opatření k zajištění bezpečnosti a ochrany zdraví při práci a bude-li objednateli udělena pokuta, bude tato pokuta brána jako škoda způsobená objednateli ze strany zhotovitele a zhotovitel uhradí objednateli částku stejné výše jako je pokuta.

- 5.4.3. Zhotovitel se zavazuje k součinnosti ve věcech BOZP i za své poddodavatele.
- 5.5. Při předání staveniště bude zhotovitel seznámen s podmínkami provádění stavebních prací v objektech (na pozemcích) objednatele, s hranicí staveniště, připojovacími body elektrické energie, vody, kanalizace atd., se zákresy známých tras podzemních vedení inženýrských sítí a nadzemních rozvodů a zařízení.
- 5.6. Zhotovitel je povinen seznámit se při protokolárním převzetí staveniště s rozmístěním a trasou podzemních a nadzemních vedení na staveništi, která nejsou předmětem díla, a tato vhodným způsobem ochránit, aby prováděním díla nedošlo k jejich poškození. Zhotovitel je povinen dodržovat všechny podmínky správců inženýrských sítí a nese odpovědnost za škody vzniklé v důsledku jejich nedodržení.
- 5.7. Zhotovitel je povinen po celou dobu provádění díla dodržovat na převzatém staveništi a na přístupových komunikacích (budou specifikovány při předání staveniště) čistotu a pořádek. Přístupové komunikace musí zůstat trvale průjezdné (popř. průchodné), v případě jejich poškození uvede zhotovitel tyto komunikace do původního stavu před poškozením. Pokud zhotovitel tyto komunikace znečistí, je povinen provést neprodleně jejich úklid. Zhotovitel odstraní zařízení staveniště a vyklidí prostor zařízení staveniště nejpozději do dne předání a převzetí dokončeného díla.
- 5.8. Převzetím staveniště zhotovitel přebírá v plném rozsahu odpovědnost za dodržování příslušných právních předpisů v oblasti bezpečnosti a ochrany zdraví při práci, požární ochrany, ochrany životního prostředí, hygieny a ekologie ve stavbu dotčených prostorech včetně přístupových komunikací do těchto prostor.
- 5.9. Při provádění díla je zhotovitel povinen vést stavební deník, do kterého bude průběžně zapisovat skutečnosti důležité pro vedení stavby, zejména převzetí staveniště, výzvu k prověření zakrývaných prací, svolání kontrolního dne, vyklizení staveniště. Zápisy ve stavebním deníku se nepovažují za změnu smlouvy, ale slouží i jako podklad pro vypracování doplňků a změn smlouvy. Během pracovní doby musí být stavební deník na staveništi trvale přístupný oprávněným osobám. Zhotovitel je povinen předat objednateli při předání díla originál stavebního deníku.
- 5.10. Kontaktní osoba objednatele pro věci technické je oprávněna sledovat obsah stavebního deníku a k zápisům zhotovitele připojovat své stanovisko. Nesouhlasí-li zástupce zhotovitele pro věci technické se zápisem zástupce objednatele do stavebního deníku, musí k tomuto zápisu připojit své stanovisko nejpozději do 3 pracovních dnů, jinak platí, že se zněním zápisu souhlasí. Dojde-li k rozporu, budou tyto řešeny v přiměřené lhůtě dohodou smluvních stran.
- 5.11. Objednatel je oprávněn přerušit provádění díla v případě, že zhotovitel závažným způsobem porušuje své povinnosti plynoucí mu z této smlouvy. O dobu, po kterou bylo nutno provádění díla přerušit, se neprodlužuje doba plnění díla. Zhotovitel nemá nárok na úhradu nákladů spojených s přerušением provádění díla.
- 5.12. Požádá-li o to zhotovitel, umožní mu objednatel odběr elektrické energie a vody. Podmínky odběru, včetně způsobu úhrady nákladů, budou dojednány samostatným smluvním vztahem mezi zhotovitelem a objednatel. Cena poskytnuté elektrické energie a vody představuje vlastní náklady zhotovitele.
- 5.13. Zhotovitel zodpovídá za zabezpečení (zajištění proti krádeži, za jeho střežení). Zhotovitel je povinen chránit stavbu před veškerými případnými škodami, způsobenými povětrnostními vlivy, jako je zatečení apod. Všechna opatření s tímto související jsou zahrnuta v ceně díla.
- 5.14. Zhotovitel je oprávněn realizovat dílo ve spolupráci s jinými subjekty – poddodavateli. Zhotovitel je přitom plně odpovědný za provádění prací svých poddodavatelů. Zhotovitel je povinen, vyzve-li ho k tomu objednatel, předložit objednateli seznam všech svých poddodavatelů (včetně uvedení předpokládané procentní výše finančního podílu poddodavatelů na celkové ceně díla). Změnu poddodavatele, jehož prostřednictvím zhotovitel prokázal v rámci výběrového řízení na realizaci díla kvalifikační předpoklady, není zhotovitel oprávněn provést bez předchozího písemného souhlasu objednatele. Veškeré odborné práce

- musí vykonávat pracovníci zhotovitele nebo poddodavatelů mající příslušnou kvalifikaci. Doklad o jejich kvalifikaci je zhotovitel na požádání objednatele povinen předložit.
- 5.15. Zhotovitel je povinen zajistit svým pracovníkům a pracovníkům svých poddodavatelů viditelné firemní označení. Zhotovitel v plné míře odpovídá za bezpečnost a ochranu zdraví všech osob v prostoru staveniště a zabezpečí jejich vybavení ochrannými pracovními pomůckami.
- 5.16. Při provádění díla se zhotovitel zavazuje dodržovat platné právní předpisy. Smluvní strany se dohodly, že platné ČSN jsou pro účely této smlouvy považovány za závazné.
- 5.17. Zhotovitel se zavazuje používat při provádění díla pouze výrobky, které splňují technické požadavky stanovené zákonem č.22/1997 Sb., o technických požadavcích na výrobky, ve znění pozdějších předpisů, a předpisy souvisejícími. Veškeré materiály, zařízení apod. použité při zhotovování díla budou nové (tzn. vyrobené ne dříve než v roce 2016), nepoužité, nerepasované a budou odpovídat veškerým platným technickým normám a předpisům. Tuto skutečnost zhotovitel na vyžádání doloží příslušnými doklady.
- 5.18. Zhotovitel prohlašuje, že dílo není zatíženo žádnými právy třetích osob. Zhotovitel odpovídá za případné porušení práv z průmyslového nebo jiného duševního vlastnictví třetích osob.
- 5.19. Při provádění díla zhotovitel dále:
- provede po dokončení stavebních prací konečný úklid tak, aby byl objekt připraven k užívání.

Článek 6 Nakládání s odpady

- 6.1. Původcem odpadu, který při provádění díla vznikne (s výjimkou odpadu podle odst. 6.2. čl. 6 smlouvy), je zhotovitel. Zhotovitel zajistí na vlastní náklady odstranění tohoto odpadu v souladu se zákonem č. 185/2001 Sb., o odpadech a o změně některých dalších zákonů, ve znění pozdějších předpisů. U odpadů materiálů, pro které je to z důvodů jejich legislativního odstranění nutné, zajistí zhotovitel příslušné laboratorní rozborů v souladu s platnou právní úpravou (např. vyhláška č. 294/2005 Sb., o podmínkách ukládání odpadů na skládky a jejich využívání na povrchu terénu a změně vyhlášky č. 383/2001 Sb., o podrobnostech nakládání s odpady, ve znění pozdějších předpisů).
- 6.2. Odpad charakteru druhotné suroviny (např. měď, bronz, mosaz, hliník, olovo, zinek, železo, ocel, cín, směsné kovy – litina, pozinkovaný plech apod. a kabely), které se vyskytnou v průběhu realizace předmětu této smlouvy, zůstává majetkem objednatele. Jeho likvidace (odprodej) bude řešena objednatelem samostatně. Zhotovitel v rámci realizace předmětu této smlouvy zabezpečí jeho roztrídění, zvážení a uložení na určeném místě, příp. naložení do přistaveného kontejneru. Místo uložení, příp. místo přistavení kontejneru a kontaktní osoba objednatele (Provozního střediska 0004 Praha) pro nakládání s demontovanými druhotnými surovinami budou mezi smluvními stranami upřesněny při zahájení plnění předmětu této smlouvy a zapsány v zápise o předání a převzetí staveniště, případně ve stavebním deníku.

Článek 7 Podmínky předání díla

- 7.1. Dokončené dílo zhotovitel předá objednateli nejpozději v termínu sjednaném pro předání díla v čl. 4.3. smlouvy. Zhotovitel je oprávněn provést a předat dílo ještě před sjednaným termínem plnění. Nejpozději 1 pracovní den před předáním díla oznámí zhotovitel kontaktní osobě objednatele pro věci technické telefonicky a zároveň písemně datum a hodinu, kdy dílo předá. Současně doručí soupis provedených prací a dodávek. O předání předmětu díla bude sepsán písemný zápis, který za smluvní strany mohou podepsat osoby oprávněné jednat ve věcech technických.
- 7.2. Při předání díla bude za účasti obou smluvních stran provedena prohlídka. Zhotovitel se zavazuje, že při předání díla bude přítomna osoba pověřená statutárním orgánem zhotovitele se znalostí českého jazyka, která bude schopna řešit případné nedostatky zjištěné při přejímce díla. Po provedené prohlídce bude dílo:

- a) objednatel převzato bez výhrad a bude uznáno za dokončené a o předání bude podepsán zápis o předání a převzetí díla, nebo
 - b) objednatel dílo převezme s výhradou ojedinelých drobných vad nebránících užívání, zároveň strany dohodnou termín a způsob odstranění vad, nebo
 - c) objednatel dílo nepřevzme, protože dílo má vady a tedy není dokončené. O odmítnutí bude sepsán oběma stranami zápis, který bude obsahovat specifikaci vytkaných vad a vyjádření obou smluvních stran.
- 7.3.** Zápis o předání a převzetí díla bude obsahovat informace o tom, co a v jakém stavu a rozsahu bylo předáno, kdo předal a převzal, kdy a kde k převzetí došlo. Zápis bude za objednatele podepsán až po odsouhlasení soupisu provedených prací a dodávek. Dílo bude po dokončení objednateli předáno jako celek.

Článek 8

Platební a fakturační podmínky

- 8.1.** Cena díla bude zaplacená jednorázově, bezhotovostně po převzetí dokončeného díla na základě daňového dokladu (dále jen „faktura“), vystaveného zhotovitelem. Dnem zdanitelného plnění je den odsouhlasení soupisu provedených prací a dodávek. Zhotovitel fakturu doručí objednateli ve dvojím vyhotovení nejpozději do 10. dne následujícího po dni zdanitelného plnění na adresu pro doručování korespondence uvedenou v záhlaví smlouvy.
- 8.2.** Faktura musí obsahovat všechny náležitosti řádného daňového dokladu podle platné právní úpravy, zejména podle zákona č. 235/2004 Sb., o dani z přidané hodnoty, ve znění pozdějších předpisů, a podle § 435 OZ. Dále musí faktura obsahovat tyto údaje:
- a) označení „faktura – daňový doklad“;
 - b) evidenční číslo daňového dokladu;
 - c) číslo smlouvy a datum jejího uzavření;
 - d) název a sídlo smluvních stran, obchodní název, adresa;
 - e) IČO, DIČ smluvních stran;
 - f) předmět dodávky a název díla;
 - g) den vystavení faktury a datum splatnosti (30 kalendářních dnů od doručení objednateli);
 - h) označení banky a čísla účtu zhotovitele, na který má být faktura uhrazena;
 - i) cenu bez DPH, v případě poskytnutí stavebních a montážních prací (číselný kód klasifikace produkce CZ – CPA 41 až 43), na které se podle § 92e zákona č. 235/2004 Sb., o dani z přidané hodnoty, ve znění pozdějších předpisů, vztahuje režim přenesení daňové povinnosti, zhotovitel na vystaveném daňovém dokladu uvede sdělení, že výši DPH je povinen doplnit a přiznat objednatel, v ostatních případech základ, sazbu a výši DPH a cenu celkem včetně DPH.
- 8.3.** K faktuře musí být připojen odsouhlasený soupis provedených prací a dodávek, bez tohoto soupisu je faktura neúplná. Pokud bude faktura zhotovitele zahrnovat i cenu prací, které nebyly objednatelem odsouhlaseny, je objednatel oprávněn fakturu vrátit.
- 8.4.** Splatnost faktury je 30 dnů ode dne jejího doručení objednateli, u faktur doručených objednateli v kalendářním měsíci prosinec a leden se smluvní strany dohodly na prodloužené lhůtě splatnosti 60 dnů ode dne doručení faktury objednateli.
- 8.5.** Faktura se považuje za uhrazenou okamžikem odepsání fakturované částky z účtu objednatele a jejím směřováním na účet zhotovitele.
- 8.6.** Objednatel je oprávněn fakturu vrátit zhotoviteli ve sjednané lhůtě splatnosti, neobsahuje-li některý údaj nebo přílohu uvedenou ve smlouvě nebo má jiné závady v obsahu nebo nedostatečný počet výtisků. Při vrácení faktury objednatel uvede důvod jejího vrácení a v případě oprávněného vrácení zhotovitel vystaví fakturu novou. Oprávněným vrácením faktury přestává běžet původní lhůta splatnosti a běží znovu ode dne doručení nové faktury objednateli. Zhotovitel je povinen novou fakturu doručit objednateli do 10 dnů ode dne, kdy mu byla doručena oprávněně vrácená faktura.
- 8.7.** Budou-li u zhotovitele shledány důvody k naplnění institutu ručení příjemce zdanitelného plnění podle § 109 zákona č. 235/2004 Sb., o dani z přidané hodnoty, ve znění pozdějších předpisů, bude objednatel při zasílání úplaty vždy postupovat zvláštním způsobem zajištění

- daně podle § 109a tohoto zákona.
- 8.8. Zálohové platby nebudou poskytovány.
- 8.9. Zhotovitel není oprávněn započíst své pohledávky na pohledávky objednatele vůči němu. Zhotovitel není oprávněn postoupit pohledávky vůči objednateli na třetí osobu.
- 8.10. Smluvní strany se dohodly, že objednatel je oprávněn započíst i nesplatné pohledávky.

Článek 9

Vlastnictví a odpovědnost za škodu

- 9.1. Vlastníkem věci, která byla zhotoviteli předána k provedení díla a zhotovovaného díla, je po celou dobu plnění díla objednatel.
- 9.2. Nebezpečí vzniku škody na věci předané k provedení díla přechází z objednatele na zhotovitele okamžikem předání věci a podpisem protokolu o předání věci smluvními stranami.
- 9.3. Nebezpečí škody na věcech předaných k provedení díla a prováděném díle až do předání objednateli nese zhotovitel.
- 9.4. Zhotovitel odpovídá za všechny škody, které vzniknou jeho činností v důsledku provádění díla objednateli, případně třetím osobám, a je povinen vzniklé škody nahradit nebo odstranit na své náklady.
- 9.5. Smluvní strany se dohodly, že v případě náhrady škody se bude hradit pouze skutečná, prokazatelně vzniklá škoda.
- 9.6. Zhotovitel se zavazuje mít po dobu plnění předmětu smlouvy uzavřeno **pojištění odpovědnosti** za škodu způsobenou jeho činností v důsledku provádění díla objednateli, případně třetím osobám, a to ve výši pojistného plnění min. 1. 000 000,- Kč. Smlouvu týkající se předmětného pojištění (úředně ověřenou kopií) je zhotovitel povinen předložit objednateli nejpozději do 14 dnů po podpisu této smlouvy poslední smluvní stranou.

Článek 10

Záruka za jakost, vady díla a reklamace

- 10.1. Zhotovitel přejímá záruku za jakost díla ve smyslu ustanovení § 2619 OZ po dobu 36 měsíců od předání a převzetí dokončeného díla, případně ode dne, kdy zhotovitel odstraní vady zjištěné při předání díla a specifikované v předávacím protokolu. Záruční doba neběží po dobu, po kterou objednatel nemůže užívat dílo pro jeho reklamované vady. Smluvní strany se výslovně dohodly, že vyskytne-li se v průběhu záruční doby skrytá vada díla, má se za to, že touto vadou dílo trpělo již v době předání.
- 10.2. Práva z vadného plnění se řídí ustanoveními § 2615 a násl. a 2629 a násl. OZ.
- 10.3. Reklamace se uplatňují písemně.
- 10.4. Zhotovitel je povinen se k reklamaci písemně vyjádřit do 10 kalendářních dnů ode dne jejího obdržení. Ve svém vyjádření zhotovitel uvede, zda vady uznává (včetně návrhu způsobu a termínu jejich odstranění), nebo důvody, proč vady neuznává. Pokud tak neučiní, má se za to, že je reklamace oprávněná a zhotovitel je povinen odstranit vady do 20 kalendářních dnů od obdržení reklamace. Po uplynutí této lhůty je objednatel oprávněn pověřit odstraněním vad díla jinou odbornou firmu s tím, že zhotoviteli přeúčtuje veškeré takto vzniklé náklady.
- 10.5. O způsobu vyřízení reklamované vady bude sepsán protokol.
- 10.6. Zhotovitel je povinen nahradit všechny škody, které vzniknou objednateli či třetí osobě v důsledku vady díla.

Článek 11

Smluvní pokuty a úrok z prodlení

- 11.1. V případě, že zhotovitel nedodrží termín převzetí staveniště nebo zahájení stavebních prací sjednaný v čl. 4.1. nebo 4.2. smlouvy, uhradí objednateli smluvní pokutu ve výši 3.000,- Kč, a to za každý i započatý den prodlení.
- 11.2. V případě, že zhotovitel bude v prodlení s předáním časového harmonogramu dle čl. 2.1. smlouvy, uhradí objednateli smluvní pokutu ve výši 2.000,- Kč, a to za každý započatý den

- prodlení.
- 11.3. V případě, že zhotovitel bude v prodlení s prováděním prací dle časového harmonogramu, uhradí objednateli smluvní pokutu ve výši 3.000,- Kč, a to za každý jednotlivý případ.
- 11.4. V případě, že zhotovitel nedodrží termín pro dokončení a předání díla sjednaný v této smlouvě, uhradí objednateli smluvní pokutu ve výši 3.000,- Kč, a to za každý i započatý den prodlení.
- 11.5. V případě prodlení se splněním díla delšího než 30 kalendářních dnů uhradí zhotovitel objednateli smluvní pokutu ve výši 200.000,- Kč.
- 11.6. V případě, že zhotovitel bude v prodlení s odstraňováním vad podle čl. 7.2. písm. b), uvedených v zápisu o předání a převzetí díla, nebo vad podle článku 10 smlouvy, uhradí zhotovitel objednateli smluvní pokutu ve výši 3.000,- Kč, a to za každý i započatý den prodlení a za každou vadu zvlášť.
- 11.7. V případě prodlení s předložením pojistné smlouvy specifikované v čl. 9.6. smlouvy, uhradí zhotovitel objednateli smluvní pokutu ve výši 3.000,- Kč, a to za každý i započatý den prodlení.
- 11.8. V případě, že zhotovitel v rozporu s čl. 5.14. smlouvy provede předem neodsouhlasenou změnu poddodavatele, jehož prostřednictvím zhotovitel prokázal v rámci výběrového řízení na realizaci díla kvalifikační předpoklady, nebo některou z odborných prací bude vykonávat pracovník zhotovitele nebo jeho poddodavatele bez příslušné kvalifikace, uhradí zhotovitel objednateli smluvní pokutu ve výši 134.000,- Kč.
- 11.9. V případě zjištění porušení předpisů bezpečnosti a ochrany zdraví při práci (dále BOZP), požární ochrany, ekologie, včetně nakládání s odpady, zhotovitelem na převzatém staveništi, je zhotovitel za každé takovéto jednotlivé porušení předpisů BOZP povinen objednateli uhradit smluvní pokutu ve výši 20.000,- Kč.
- 11.10. V případě, že zhotovitel oznámí objednateli, že je dílo dokončeno a připraveno k předání a v průběhu přejímacího řízení objednatel zjistí, že tomu tak není, uhradí zhotovitel objednateli jednorázovou smluvní pokutu ve výši 2.000,- Kč.
- 11.11. V případě, že zhotovitel poruší některou z povinností specifikovaných v čl. 12.1. smlouvy, uhradí zhotovitel objednateli smluvní pokutu ve výši 2.000,- Kč, a to za každé jednotlivé porušení těchto povinností.
- 11.12. V případě prodlení objednatele s úhradou faktury uhradí objednatel zhotoviteli úrok z prodlení za každý započatý den prodlení ve výši stanovené nařízením vlády č. 351/2013 Sb., kterým se určuje výše úroků z prodlení a nákladů spojených s uplatněním pohledávky, určuje odměna likvidátora, likvidačního správce a člena orgánu právnické osoby jmenovaného soudem a upravují některé otázky Obchodního věstníku a veřejných rejstříků právnických osob a fyzických osob.
- 11.13. Smluvní pokuty (respektive úrok z prodlení) sjednané touto smlouvou uhradí povinná strana straně oprávněné na základě vyúčtování vystaveného oprávněnou stranou. Splatnost si smluvní strany sjednávají do 30 dnů po jejich doručení povinné straně. Právo uplatňovat a vymáhat smluvní pokuty (respektive úrok z prodlení) vzniká prvním dnem následujícím po marném uplynutí lhůty.
- 11.14. Smluvní pokuty a úrok z prodlení hradí povinná strana bez ohledu na to, zda a v jaké výši vznikla druhé smluvní straně škoda. Škoda a její náhrada je vymahatelná samostatně vedle smluvní pokuty. Smluvní strany výslovně vylučují použití § 2050 OZ.
- 11.15. Smluvní pokuty podle této smlouvy si smluvní strany sjednávají jako ujednání na samotné smlouvě nezávislá pro případ, že jejich smluvní vztah z nějakého důvodu zanikne před řádným dokončením a předáním díla (např. dohodou nebo odstoupením). To znamená, že zůstane zachováno právo objednatele uplatňovat po zhotoviteli smluvní pokuty, na něž mu vznikl nárok po dobu platnosti smlouvy.

Článek 12 Zvláštní ujednání

- 12.1. Zhotovitel bere na vědomí, že místem plnění jsou objekty důležité pro obranu státu ve smyslu § 29 zákona č. 222/1999 Sb., o zajišťování obrany ČR, ve znění pozdějších předpisů. V této

souvislosti se zavazuje dodržovat následující požadavky objednatele:

- a) Na provádění díla se nebudou podílet občané cizí státní příslušnosti, bez státní příslušnosti nebo s několika státními příslušnostmi (s výjimkou občanů členských států NATO a EU).
- b) Zhotovitel bude dodržovat veškerá interní nařízení upravující vstup do těchto objektů, případně další omezení stanovená přímým uživatelem, která byla v této souvislosti vydána příslušným orgánem, do jehož působnosti tyto objekty důležité pro obranu státu náleží a se kterými byl seznámen nejpozději při předání staveniště. Nedodržení tohoto ujednání, může být důvodem k vystavení zákazu vstupu pro zaměstnance nebo vydání zákazu vjezdu pro dopravní prostředky.
- c) K udělení povolení vstupu a vjezdu do vojenského objektu předloží zhotovitel min. 3 dnů před zahájením prací seznam všech zaměstnanců, kteří budou vstupovat do vojenského objektu (zejména jméno, příjmení, datum a místo narození, číslo občanského průkazu a adresa trvalého bydliště) a seznam registračních značek dopravních prostředků.
- d) Vystavená povolení opravňující ke vstupu a vjezdu do vojenského objektu vydaná uživatelem se zhotovitel zavazuje vrátit nejpozději v termínu ukončení díla. Nedodržení tohoto ujednání ze strany zhotovitele, opravňuje objednatele k pozastavení platby daňového dokladu (faktury) do doby odstranění uvedeného nedostatku zhotovitelem.

- 12.2. Zhotovitel je povinen písemně sdělit objednateli veškeré změny týkající se jeho právní subjektivity nejpozději do 5 dnů od okamžiku, kdy k nim došlo, zejména vstup do likvidace a prohlášení úpadku, v dané lhůtě je zhotovitel rovněž povinen sdělit objednateli zahájení insolvenčního řízení.

Článek 13 Zánik závazků

- 13.1. Smluvní strany se dohodly, že závazek ze smluvního vztahu zaniká v těchto případech:
- a) splněním všech závazků řádně a včas;
 - b) dohodou smluvních stran při vzájemném vyrovnání účelně vynaložených a prokazatelně doložených nákladů ke dni zániku smlouvy;
 - c) jednostranným odstoupením od smlouvy pro její podstatné porušení;
 - d) jednostranným odstoupením od smlouvy objednatelem v případě, že zhotovitel uvedl v nabídce informace nebo doklady, které neodpovídají skutečnosti a měly nebo mohly mít vliv na výsledek zadávacího řízení;
 - e) jednostranným odstoupením objednatele od smlouvy v případě, že bude vůči majetku zhotovitele vyhlášeno insolvenční řízení, v němž bude vydáno rozhodnutí o úpadku nebo byl-li vůči zhotoviteli insolvenční návrh zamítnut pro nedostatek majetku k úhradě nákladů insolvenčního řízení.
- 13.2. Nastanou-li u některé ze smluvních stran skutečnosti bránící řádnému plnění této smlouvy, je tato smluvní strana povinna to ihned bez zbytečného odkladu oznámit druhé straně a vyvolat jednání zástupců oprávněných k podpisu smlouvy.
- 13.3. Chce-li některá ze stran od této smlouvy odstoupit na základě ujednání této smlouvy, je povinna svoje odstoupení písemně oznámit druhé straně. V odstoupení musí být uveden důvod, pro který strana od smlouvy odstupuje a přesná citace ustanovení smlouvy, které ji k takovému kroku opravňuje. Bez těchto náležitostí je odstoupení neplatné.
- 13.4. Za podstatné porušení smlouvy ze strany objednatele se považuje, jestliže objednatel nesplní své povinnosti vůči zhotoviteli týkající se peněžitého plnění plynoucího z této smlouvy a nebude schopen poskytnout záruku, že je splní v náhradním termínu.
- 13.5. Za podstatné porušení smlouvy ze strany zhotovitele se též považuje:
- a) prodlení se zahájením díla déle než 10 kalendářních dnů z důvodu ležícího na straně zhotovitele;
 - b) prodlení s dokončením díla déle než 30 kalendářních dnů;
 - c) pozastavení prací na provádění díla bez dohody s objednatelem nebo prodlení vůči schválenému časovému harmonogramu prací, byl-li mezi smluvními stranami sjednán, na dobu delší než 15 kalendářních dnů;
 - d) neumožnění objednateli provádět kontrolu provádění díla;

- e) nedodržování příslušných platných předpisů a ČSN při provádění díla;
 - f) neodstranění objednatel zjištěných a do stavebního deníku zapsaných vad v termínu stanoveném ve stavebním deníku;
 - g) změna poddodavatele, jehož prostřednictvím zhotovitel prokázal v rámci výběrového řízení na realizaci díla specifikovaného v článku 2 této smlouvy kvalifikační předpoklady, bez předchozího písemného souhlasu objednatele.
- 13.6. Odstoupení od smlouvy pro podstatné či nepodstatné porušení smlouvy se dále řídí ustanovením § 2001 a násl. OZ.
- 13.7. Dojde-li k odstoupení od smlouvy před protokolárním ukončením díla, bude vzájemné finanční vyrovnání provedeno oceněním soupisu provedených prací, přičemž všechny náklady spojené s odstoupením od smlouvy jdou k tíži strany, která porušila smluvní povinnost.
- 13.8. Odstoupí-li některá ze stran od této smlouvy na základě ujednání z této smlouvy vyplývajících, pak povinnosti obou stran jsou následující:
- a) zhotovitel provede soupis provedených prací a dodávek oceněný dle způsobu, kterým je stanovena cena díla a zpracuje „dílčí konečnou fakturu“;
 - b) zhotovitel vyklidí a uklidí staveniště a vyzve objednatele písemně na adresu pro doručování korespondence uvedenou v záhlaví smlouvy k „dílčímu předání díla“, při předání se postupuje přiměřeně dle čl. 7 smlouvy;
 - c) smluvní strana, která důvodně odstoupení od smlouvy zapříčinila, je povinna uhradit druhé straně veškeré náklady jí vzniklé z důvodů odstoupení od smlouvy.

Článek 14 Závěrečná ujednání

- 14.1. Smluvní strany se dohodly, že vztahy v této smlouvě neupravené se řídí OZ. Smluvní strany se dále dohodly, že případné spory, které nebudou vyřešeny dohodou, budou řešeny před soudem obecně příslušným dle sídla objednatele.
- 14.2. Veškerá komunikace mezi smluvními stranami týkající se této smlouvy musí být učiněna v písemné formě, není-li v textu smlouvy uvedeno výslovně jinak, a musí být doručena osobně nebo prostřednictvím doporučené poštovní zásilky nebo datové schránky na adresy uvedené v záhlaví této smlouvy. V případě doručení jakékoli písemnosti faxem nebo e-mailem musí být následně originál tohoto dokumentu v listinné podobě doručen adresátovi osobně nebo prostřednictvím doporučené poštovní zásilky na adresu uvedenou v záhlaví této smlouvy.
- 14.3. Smluvní strany sjednávají pravidla pro doručování vzájemných písemností, není-li doručováno prostřednictvím datové schránky, tak, že písemnost se v případě pochybností nebo nedoručitelnosti považuje za doručenu nejpozději třetím pracovním dnem po jejím odeslání na adresu uvedenou v záhlaví této smlouvy, nedoručí-li druhá strana písemné oznámení o změně adresy, a to bez ohledu na to, zda se adresát na této adrese zdržuje a zásilku vyzvedne.
- 14.4. Zhotovitel bere na vědomí, že objednatel je ve smyslu ustanovení § 5 odst. 2 písm. b) zákona č. 106/1999 Sb., o ochraně osobních údajů a o změně některých zákonů, ve znění pozdějších předpisů, shromažďuje a zpracovává jeho osobní údaje, a to za účelem realizace této smlouvy. Zhotovitel souhlasí s tím, aby objednatel ve smyslu ustanovení § 11 zákona č. 101/2000 Sb., shromažďoval a zpracovával o zhotoviteli či jeho statutárních zástupcích údaje v rozsahu titulu, jména a příjmení, rodného čísla nebo data narození, bydliště, telefonního čísla a e-mailové adresy, a to pouze za účelem jejich využití při výkonu práv a povinností dle této smlouvy. Jiné využití se vylučuje.
- 14.5. Smluvní strany se zavazují zachovávat mlčenlivost o skutečnostech, o nichž se dozvěděly v souvislosti s plněním této smlouvy a nesdělovat je třetím stranám. Zhotovitel bere na vědomí, že objednatel je ve smyslu § 2 odst. 1) zákona č. 106/1999 Sb., o svobodném přístupu k informacím, ve znění pozdějších předpisů, povinným subjektem a souhlasí se zveřejněním této smlouvy v režimu tohoto zákona.
- 14.6. Tuto smlouvu lze měnit pouze formou písemných, vzestupně číslovaných dodatků, potvrzených a podepsaných oběma smluvními stranami. Dodatky se číslují vzestupně a podpisem poslední strany se stávají nedílnou součástí smlouvy.
- 14.7. Tato smlouva nabývá platnosti dnem podpisu poslední smluvní strany a účinnosti dnem

uveřejnění v registru smluv podle zákona č. 340/2015 Sb., o zvláštních podmínkách účinnosti některých smluv, uveřejňování těchto smluv a o registru smluv (zákon o registru smluv).

- 14.8. Smluvní strany prohlašují, že si tuto smlouvu před podpisem přečetly a stvrzují, že byla uzavřena po vzájemné shodě na jejím obsahu, podle jejich pravé svobodné vůle, určitě, vážně a srozumitelně, nikoliv v tísní za nápadně nevýhodných podmínek.
- 14.9. Tato smlouva je vyhotovena pouze v elektronické podobě o 12 listech, kdy nedílnou součástí smlouvy jsou přílohy:

Příloha č. 1: Upřesnění podmínek realizace veřejné zakázky - počet listů: 12

Příloha č. 2: Cenová nabídka - počet listů: 5

Příloha č. 3: BOZP - počet listů: 3

V Praze dne.....

za objednatele

Ing. Martina Ošmyková
Vedoucí oddělení provozu Praha
Agentury hospodaření s nemovitým majetkem

V dne

za zhotovitele

Denisa Polydorová
na základě generální plné moci

Dne:.....

UPŘESNĚNÍ PODMÍNEK REALIZACE ZAKÁZKY

1. Identifikační údaje stavby

Název stavby :	Kasárna Kbely – Stavební opravy na budově č. 178
Místo stavby :	Kasárna Kbely
Objekt:	CE 00-09-01/063, Hala pro skladování
Doba opravy:	Ukončení nejpozději do 50 pracovních dnů od účinnosti smlouvy
Uživatel:	VÚ 8407 Praha

2. Rozsah oprav

2.1. Údaje o provozu

Jedná se o jednopatrovou budovu z panelových prefabrikátů částečně zděnou s rampou pro nakládání a vykládání materiálu a se zázemím pro pracovníky skladu umístěnou v areálu kasáren Kbely. Budova je určená ke skladování materiálu letecké základny dopravního letectva.

2.2. Rozsah oprav

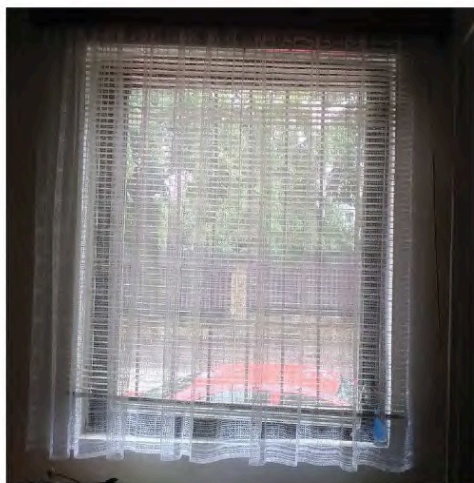
Cílem opravy objektu č. 063 je odstranění závad z kontroly BOZP a zlepšení technických podmínek stavebního objektu pro potřeby uživatele.

Jedná se o provedení prací:

- v rozsahu a výměrách uvedených v „Rozpočtu s výkazem výměr“,

2.2.1. Výměna oken, mříží a vstupních dveří

- Výměna 5 ks oken za plastové v barvě bílé, 5 ti komorové, stavební hloubky 70 - 80 mm, zasklení izolačním dvojsklem, prostup tepla celým oknem U_w do 1,2 W/m²K, . Kování podobného typu ROTO. Výměna 5 ks vnitřních parapetů plastových šíře 0,15 m, včetně PVC krytek a 5 ks venkovních Zn. parapetů šíře 0,2 m. **Tvar oken – dvě okenní křídla otvírané do strany s výklopnou funkcí pro ventilaci jednoho křídla.** Stavební otvor pro okna je š 1,15 x v 1,45 m
(celková plocha oken je 8,34 m², celková plocha horizontálních žaluzií je pro okna plochy 8,34 m², celková délka plastových vnitřních parapetů je 5,75 bm, celková délka Zn. venkovních parapetů je 5,75 bm)



- výměna 5 ks stávajících prorezlých mříží za nové ocelové žárově pozinkované podobného tvaru a rozměrů jako stávající

(celková plocha mříží pro otvor celkem 8,34 m²)





- výměna stávajících prorezlých vstupních dveří š 90 cm za vstupní dveře plastové pro vstupy do objektů barva hnědá podobné konstrukce a stejnými tepelně-izolačními vlastnostmi jako u oken, opatřené samozavíračem dveří a stavěčem dvevního křídla, bezpečnostní kování a zámek s minimálně 3 ks klíčů





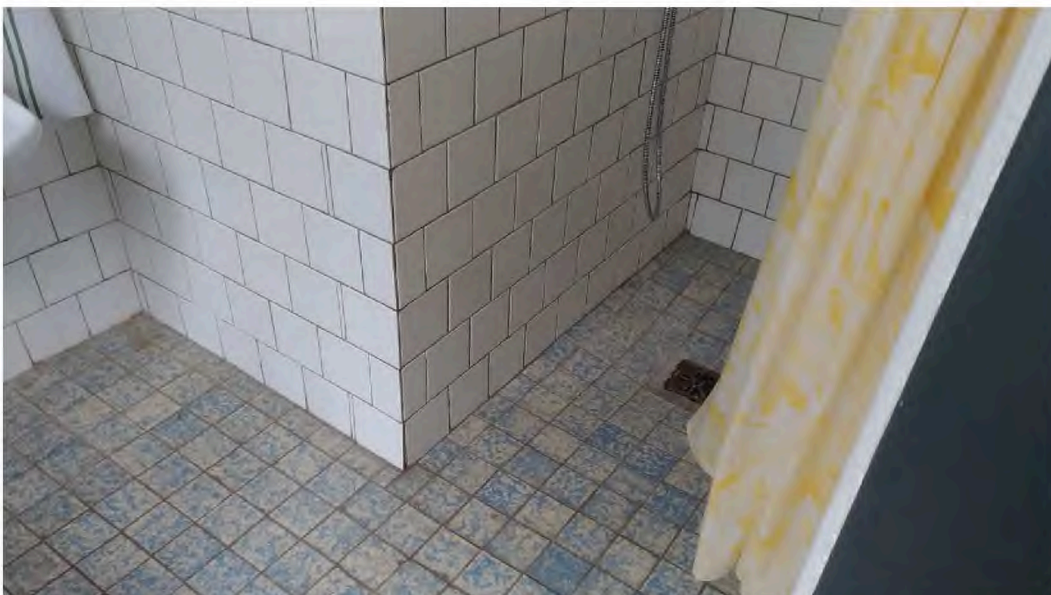
2.2.2 Oprava omítek, obkladů a podlahových krytin

- stávající omítky stěn a stropů budou oškrábány. Podklad bude očištěn, zbaven nesoudržných částí a mastnoty. Po penetraci bude aplikována nová omítka - sěrková vrstva se sklotextilní síťovinou. Po penetraci bude aplikována tenkovrstvá štuková omítka tl. 3 mm a disperzní nátěr bílý ve dvou vrstvách.

<i>Místnost č. 101 – vstupní chodba –</i>	<i>80,35 m²</i>
<i>Místnost č. 102 – kancelář -</i>	<i>51,12 m²</i>
<i>Místnost č. 103 – šatna -</i>	<i>36,40 m²</i>
<i>Místnost č. 104 – koupelna -</i>	<i>12,62 m²</i>
<i>Místnost č. 105 – WC 1 -</i>	<i>13,91 m²</i>
<i>Místnost č. 106 – WC 2 -</i>	<i>13,91 m²</i>
<i>Místnost č. 107 – kancelář -</i>	<i>40,42 m²</i>
<i>Místnost č. 108 – kuchyňka -</i>	<i>29,90 m²</i>
<i>Celkem plocha omítek</i>	<i>278,63 m²</i>



- Stávající keramická dlažba a keramické obklady budou odstraněny a odpad odvezen na skládku. Bude provedeno vyrovnání podkladu podlah a stěn. Poté bude nalepena nová dlažba s protiskluzovou úpravou R11 a obklady stěn dle výběru uživatele na základě předloženého vzorníku zhotovitele v cenové relaci 350 Kč/m² bez DPH.



- Stávající podlahová krytina PVC bude odstraněna a odpad odvezen na skládku. Bude provedeno očištění podkladu podlah vyrovnání nivelační stěrkou tl. do 20 mm. Poté bude provedena nová nášlapná vrstva podlahy včetně obvodových a přechodových lišt.

Bude použito PVC následujících parametrů:

- Třída zátěže: 34-43
- Celková tloušťka ≥ 2 mm
- Tloušťka nášlapné vrstvy $\geq 0,8$ mm
- Gramáž ≥ 3100 g/m²
- Povrchová úprava: PUR
- Odolnost proti nohám nábytku a pojezdovým kolečkům židlí
- Protiskluznost $\geq 0,3$ dle EN 13893
- Odolnost proti bakteriím

Strukturu povrchu a dekor (vzor dřeva) uživatel upřesní dle vzorníku včetně barvy obvodových a přechodových lišt.





<i>Místnost č. 101 – vstupní chodba</i>	<i>– plocha PVC 12,84 m², obvodové lišty 23,77 bm</i>
<i>Místnost č. 102 – kancelář</i>	<i>- plocha PVC 11,30 m², obvodové lišty 14,02 bm</i>
<i>Místnost č. 103 – šatna</i>	<i>- plocha PVC 5,17 m², obvodové lišty 9,48 bm</i>
<i>Místnost č. 104 – koupelna</i>	<i>- plocha keramická dlažba 4,35 m², plocha obkladů stěn do výše 2 m celkem 15,8 m²</i>
<i>Místnost č. 105 – WC 1</i>	<i>- vybourání keramické dlažby, vyrovnání stěrkou a položení PVC 1,15 m²,</i>
<i>Místnost č. 106 – WC 2</i>	<i>- vybourání keramické dlažby, vyrovnání stěrkou a položení PVC 1,15 m² 1,15 m²</i>
<i>Místnost č. 107 – kancelář</i>	<i>- plocha PVC 8,32 m², obvodové lišty 12,70 bm</i>
<i>Místnost č. 108 – kuchyňka</i>	<i>- plocha PVC 4,35 m², obvodové lišty 9,84 bm plocha obkladů stěn okolo kuchyňské linky celkem 2,39 m²</i>
<i>Celkem</i>	<i>plocha PVC 44,28 m², obvodové lišty 78,77 bm keramická dlažba 4,35 m² keramické obklady 18,19 m²</i>

2.2.3 Výměna dveří včetně zárubní a prahů

Výměna zárubně ocelové opatřené vrchním nátěrem barva hnědá + dveře vnitřní včetně kování a bezpečnostního zámku, práh dubový lakovaný

Místnost č. 102 – kancelář - š. 80 cm, stavební hloubka zárubně 0,15 m, dveře levé, práh dubový lakovaný 0,8 x 0,15 m

Místnost č. 103 – šatna - š. 80 cm, stavební hloubka zárubně 0,15 m, dveře pravé opatřené ve spodní části větrací mřížkou, práh dubový lakovaný 0,8 x 0,15 m

Místnost č. 104 – koupelna - š. 80 cm, stavební hloubka zárubně 0,15 m, dveře levé opatřené ve spodní části větrací mřížkou,

Místnost č. 105 – WC 1 - š. 60 cm, stavební hloubka zárubně 0,10 m, dveře levé opatřené ve spodní části větrací mřížkou, práh dubový lakovaný 0,8 x 0,10 m

Místnost č. 106 – WC 2 - š. 60 cm, stavební hloubka zárubně 0,10 m, dveře levé opatřené ve spodní části větrací mřížkou, práh dubový lakovaný 0,8 x 0,10 m

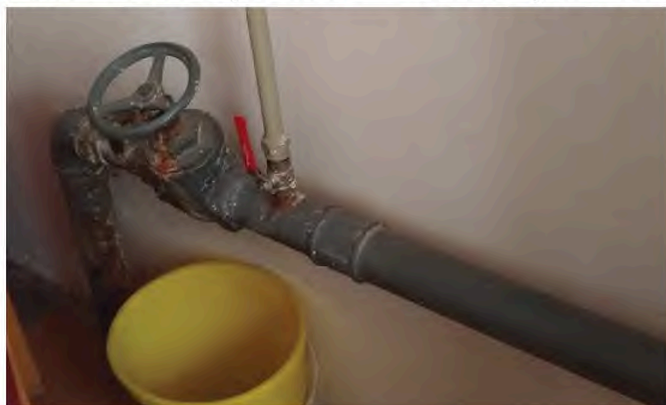
Místnost č. 107 – kancelář - kancelář - š. 80 cm, stavební hloubka zárubně 0,15 m, dveře levé, práh dubový lakovaný 0,8 x 0,15 m

Celkem výměna *4 ks dveří š. 80 cm + 2x větrací mřížka*
2 ks dveří š. 60 cm + 2x větrací mřížka
4 ks ocelových zárubní š. 80 cm, stav. hl. 15 cm
2 ks ocelových zárubní š. 60 cm, stav. hl. 10 cm

2.2.4 Nátěr kovových konstrukcí

Jedná se o nátěr 5 ks radiátorů v místnostech 102, 102, 104 107 a 108 a nátěr potrubí barvou na radiátory bílou celková plocha 45 m².

Nátěr 9 ks ocelových zárubní 1 ks ocelových dveří barvou hnědou – 18 m²



2.2.5 Výměna klozetů kombi

Výměna 2x klozetů kombi včetně WC prkýnka

2x úprava – posunutí odpadního potrubí od WC kombi do stávající odpadní stoupačky průměr 10 cm pro zabudování klozetů

2 x úprava – posunutí přívodu vody do splachovací nádržky WC kombi + roháček a přívodní pancéřovaná hadička, těsnění

2x kartáč na WC nerez, 2x zásobník na toaletní papír nerez průměr 300 mm





2.2.6 Koupelna

➤ Sprchový kout

- Příprava podkladu pro sprchovou vaničku, provedení hydriozolace
- Dodávka, osazení a montáž nové sprchové vaničky o rozměru 90 x 90 cm z litého mramoru včetně odpadního sifonu a odpadního potrubí, stavebního materiálu
- Osazení a montáž nové 3 dílné sprchové zástěny s výplní z bezpečnostního skla neprůhledné, odolné vodnímu kameni šíře 90 cm
- Dokončovací práce (těsnění, tmely, lišty apod.) a doplnění obkladů a dlažeb v okolí sprchové vaničky
- Výměna sprchové pákové baterie nástěnná (SV+TV), povrchová úprava chrom
- Sprchový komplet (tyč 90 cm, hadice 150 cm, růžice s úsporným proudem 0,15 l/s, mýdelka) povrchová úprava chrom

➤ Umývadlo

- Výměna umývadla š. 60 cm obdélníkové, barva bílá včetně odpadního sifonu a přívodního potrubí a krytu na sifon – polosloup
- Výměna stojánkové pákové vodovodní baterie umyvadlové, povrchová úprava chrom, keramická kartuše, úsporná 0,1 l/s (SV + TV)
- Výměna zrcadlové skříňky š. 80 cm opatřené osvětlením a el. zásuvkou.
- 1 x dávkovač tekutého mýdla 0,5 l, 3x dvojháček nerez na ručníky

2.2.7 Kuchyňka

➤ Kuchyňská linka

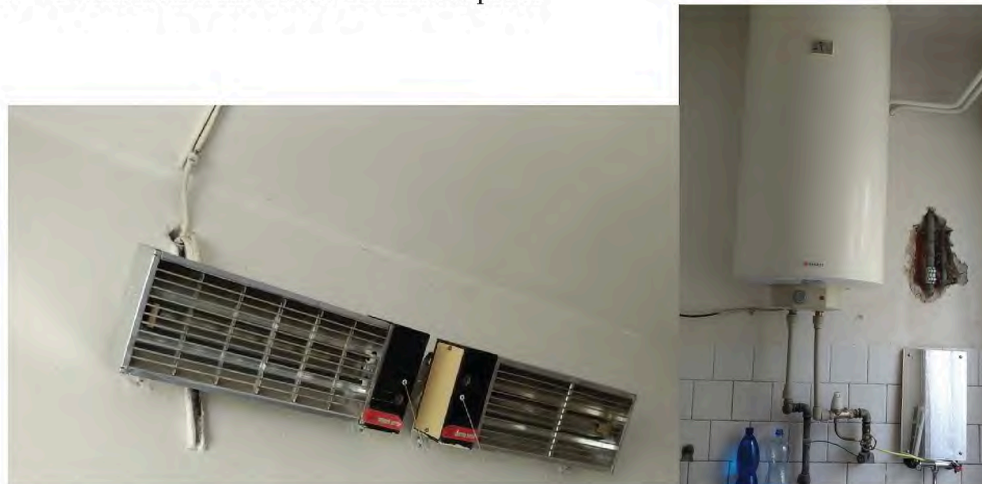
- Spodní skříňky výška 85 cm, celková šíře 1,6 m (1x šíře 80 skříňka pod dřez, 1x šíře 40 cm se 4 šuplíky a 1x šíře 40 cm dvoukřídla dvířka se 2 poličkami)
- Horní skříňky výška 58 cm, celková šíře 1,2 m (2x skříňka š. 60 cm se 2 policemi)
- Pracovní deska tl 30 mm, hloubka 600 mm, délka 1660 mm
- Dodávka a zabudování nerezového dřezu o odkapávačem do pracovní desky

- Stojáková dřezová baterie páková, keramická kartuše, povrchová úprava chrom
- Úprava – posunutí přívodu teplé a studené vody pod dřezovou baterii včetně 2 roháček

➤ Ohřívač vody

Úprava – přesunutí stávajícího ohřívače vody v rámci kuchyňky (vzdálenost 3m) včetně plastového potrubí na teplou vodu a přívodu elektrického vedení.

➤ Demontáž a likvidace 2x infra topidel



2.2.7 elektro

Demontáž stávajících el. kabelů, svítidel, zásuvek, vypínačů a nefunkčních akumulčních kamen včetně odvozu a likvidace na skládce

Dodávka a montáž zasekání do zdi nových el. rozvodů k novým el. zařízením komplet:

LED svítidlo typ 1 - LINEA SQUARE 3600/840, Krytí svítidla: IP54, Maximální účinnost svítidla: 107 lm/W, CRI > 80: 4000 K, Životnost: 50 000 hodin, Difuzor: translucenční polykarbonát (PC), UV stabilní, nárazuvzdorný, světelný tok svítidla 2890 lm, spotřeba 27 W,

LED svítidlo typ 2 - LINEA SQUARE 1200/840, Krytí svítidla: IP54, Maximální účinnost svítidla: 118 lm/W, CRI > 80: 4000 K, Životnost: 50 000 hodin, Difuzor: translucenční polykarbonát (PC), UV stabilní, nárazuvzdorný, světelný tok svítidla 1180 lm, spotřeba 10 W,

Místnost č. 101 – vstupní chodba:

vypínač schodišťový -	2x,
LED svítidlo typ 1 –	3x,
El. dvozásuvka –	2x

Místnost č. 102 – kancelář:

Vypínač -	2x, (zvlášť ke každému svítidlu)
LED svítidlo typ 1 –	2x,
El. dvozásuvka –	2x
Zásuvka s přepětovou ochranou pro počítač -	1x
Vypínač 400V k akumulčním kamnům –	1x

Místnost č. 103 – šatna:

vypínač schodišťový -	2x,
LED svítidlo typ 1 –	1 x,
El. dvozásuvka –	1 x

Místnost č. 104 – koupelna:

<i>vypínač –</i>	<i>1 x,</i>
<i>LED svítidlo typ 1 –</i>	<i>1x,</i>
<i>El. dvozásuvka –</i>	<i>1x</i>
<i>Přívod k zrcadlové skřínce</i>	<i>1x</i>

Místnost č. 105 – WC 1:

<i>vypínač -</i>	<i>1x,</i>
<i>LED svítidlo typ 2 –</i>	<i>1x,</i>

Místnost č. 106 – WC 2:

<i>vypínač -</i>	<i>1x,</i>
<i>LED svítidlo typ 2 –</i>	<i>1x,</i>

Místnost č. 107 – kancelář:

<i>Schodišťový vypínač -</i>	<i>4x, (2x ke každému svídlu)</i>
<i>LED svítidlo typ 1 –</i>	<i>2x,</i>
<i>El. dvozásuvka –</i>	<i>3x</i>
<i>Zásuvka s přepětovou ochranou pro počítač -</i>	<i>1x</i>
<i>Vypínač 400V k akumulacním kammům –</i>	<i>1x</i>

Místnost č. 108 – kuchyňka

<i>vypínač –</i>	<i>1 x,</i>
<i>LED svítidlo typ 1 –</i>	<i>1x,</i>
<i>El. dvozásuvka do kuchyňské linky –</i>	<i>1x</i>
<i>LED pásek pod horní skříňku kuch. linky -</i>	<i>1x</i>

Celkem:

Výměna svítidel typ 1 -	10 ks
Výměna svítidel typ 2 -	2 ks
Výměna vypínačů schodišťových	8 ks
Výměna vypínačů klasických	6 ks
Výměna vypínačů 400V	2 ks
Výměna el. dvozásuvek	10ks
Výměna el. zásuvek s přepětovou ochranou –	2 ks
Výměna jističů jednopólových do 25 A –	6 ks
Výměna jističe + chránič	- 2 ks
Výměna jističů třípólových	- 2 ks
Úprava rozvodné skříňe	
Revizní zpráva elektro	- 1 ks
Zakrytí kabelů nad rozvodnou skříňí do sádkartonového kastlíku –	1,5 m2



3. Vedlejší náklady

Přemístění nábytků z kanceláří do přílehlého skladu a po ukončení prací zpět do kanceláří. Demontáž závěsných policek a garnýží, jejich zpětná montáž, Průběžný a závěrečný úklid včetně mytí podlah a oken.

4. ostatní:

Jedná se o budovu s provozem v pracovní dny od 07:00 do 16:00 hodin, v pátek do 13:30 hodin. Práce mohou být prováděny v pracovní době. Práce mimo pracovní dobu je nutno dohodnout se zástupcem uživatele.

V době provádění oprav je nutno zabezpečit minimálně 1x mobilní WC pro pracovníky skladu. Pronájem mobilního WC si dodavatel zahrne do rozpočtu s výkazem výměr – zařízení staveniště.

Zpracoval: Ing. Roman Pšcolka, [REDACTED]

ROZPOČET

Stavba: Kasárna Kbely-stavební opravy zázemí skladu objektu č. 178

Objekt:

Objednatel:

Zhotovitel:

Místo: Kasárna Kbely

Zpracoval:

Datum: 29.7.2017

Č.	Kód položky	Popis	MJ	Množství celkem	Cena jednotková	Cena celkem
----	-------------	-------	----	-----------------	-----------------	-------------

HSV Práce a dodávky HSV

6 Úpravy povrchů, podlahy a osazování výplní

1	612135101	Hrubá výplň rýh ve stěnách a stropích maltou jakékoli šířky rýhy	m2	3,000	340,00	1 020,00
2	612321111	Vápenocementová omítka hrubá jednovrstvá zatřená vnitřních stěn a stropů nanášená ručně, sklotextilní síťovina	m2	278,630	160,00	44 580,80
3	612321121	Vápenocementová omítka hladká jednovrstvá vnitřních stěn a stropů nanášená ručně	m2	278,630	190,00	52 939,70
4	619995001	Začištění omítek kolem oken, dveří, podlah nebo obkladů	m	82,400	130,00	10 712,00
5	642944121	Osazování ocelových zárubní s vybetonováním prahu pl do 2,5 m2	kus	6,000	495,00	2 970,00
6	553311020	zárubeň ocelová pro běžné zdění 80x197 L/P, včetně povrchové úpravy	kus	4,000	750,00	3 000,00
7	553311000	zárubeň ocelová pro běžné zdění 60x197 L/P, včetně povrchové úpravy	kus	2,000	750,00	1 500,00

9 Ostatní konstrukce a práce, bourání

8	968072245	Vybourání kovových rámu oken včetně křídel pl do 2 m2, vysklení rámu	m2	8,340	160,00	1 334,40
9	968072455	Vybourání kovových dveřních zárubní s kovovými dveřmi pl do 2 m2	m2	1,800	250,00	450,00
10	968072455	Vybourání kovových dveřních zárubní s kovovými dveřmi pl do 2 m2	m2	8,800	240,00	2 112,00
11	974031132	Vysekání rýh ve zdivu hl do 50 mm š do 70 mm, včetně vysekání kapes pro elektroinstalační krabice	m	225,000	80,00	18 000,00
12	978013191	Otlučení vnitřní vápenné nebo vápenocementové omítky stěn a stropů v rozsahu do 100 %	m2	278,630	75,00	20 897,25

997 Přesun sutě

13	997013501	Odvoz sutí a vybouraných hmot na skládku nebo meziskládku se složením	t	16,374	210,00	3 438,54
14	997013831	Poplatek za uložení stavebního směsného odpadu na skládce (skládkovné)	t	16,374	1 150,00	18 830,10

998 Přesun hmot

15	998011001	Přesun hmot pro budovy zděné v do 6 m pro všechny obory	t	9,266	230,00	2 131,18
----	-----------	---	---	-------	--------	----------

PSV Práce a dodávky PSV

711 Izolace proti vodě, vlhkosti a plynům

16	711412002	Dodávka a provedení izolace proti vodě rovně a svislé za studena lakem asfaltovým	m2	22,540	25,00	563,50
----	-----------	---	----	--------	-------	--------

Č.	Kód položky	Popis	MJ	Množství celkem	Cena jednotková	Cena celkem
725 Zdravotnicka - zařizovací předměty						0,00
17	725110811	Demontáž klozetů splachovací s nádrží	soubor	2,000	280,00	560,00
18	725112183	Kombi klozet s úspornou armaturou, včetně demontáže, montáže, příslušenství, pancéřové hadičky, roháčky a stavebních úprav - viz upřesnění podmínek	soubor	2,000	7 600,00	15 200,00
19	725210821	Demontáž umyvadel	soubor	1,000	180,00	180,00
20	725211603	Dodávka a montáž Umyvadlo keramické připevněné na stěnu šrouby bílé bez krytu na sifon 600 mm, včetně armatur, připojení a příslušenství - viz. upřesnění podmínek	soubor	1,000	2 850,00	2 850,00
21	725240811	Demontáž kabin - zástěn sprchových a vaniček	soubor	1,000	205,56	205,56
22	725241213	Dodávka, montáž a provedení úprav - vanička sprchová z litého polymermramoru čtvercová 900x900 mm (viz.upřesnění podmínek)	soubor	1,000	7 850,00	7 850,00
23	725245162	Dodávka a montáž zástěna sprchová zásuvná třídílná s posuvnými díly do výšky 1850 mm a šířky 900 mm s bezpečnostním neprůhledným sklem - viz. upřesnění podmínek	soubor	1,000	8 600,00	8 600,00
24	725291511	demontáž, dodávka a montáž - doplňky zařízení koupelen plastové dávkovač tekutého mýdla na 500 ml, nerez 3x dvojháček na ručníky, protiskluzná rohožka sprchový kout, zrcadlová skříňka 80 cm - viz. upřesnění podmínek	soubor	1,000	18 000,00	18 000,00
25	725291521	Doplňky zařízení záchodů - zásobník toaletních papírů, kartáč WC, prkénko plastové WC	soubor	2,000	1 850,00	3 700,00
26	7255	Přesun stávajícího ohřivače vody, včetně napojení a připojení, umístění na zeď, demontáž 2 spr. infrazářičů(viz.upřesnění podmínek)	soubor	1,000	7 600,00	7 600,00
27	725822611	demontáž, dodávka a montáž Baterie umyvadlové stojánkové pákové bez výpustí - viz upřesnění podmínek	soubor	1,000	2 450,00	2 450,00
28	725841311	Demontáž, dodávka a montáž Baterie sprchové nástěnné pákové, včetně sprchového kompletu(viz. upřesnění podmínek)	soubor	1,000	3 850,00	3 850,00
29	725865311	Zápachová uzávěrka sprchových van s kulovým kloubem na odtoku	kus	1,000	720,00	720,00
732 Ústřední vytápění						0,00
30	732294112	Demontáž(AKU kamna), dodávka a montáž Elektrická topná jednotka přímotop s upevněním na stěnu a připojením vodičů o výkonu 2,5 kW, včetně jištění	soubor	3,000	2 847,62	8 542,86
741 Elektroinstalace - silnoproud						0,00
31	741	Demontáž stávající elektroinstalace, včetně vybourání rozvaděče	soubor	1,000	4 800,00	4 800,00
32	741120001	Montáž vodič Cu izolovaný plný a laněný žíla 0,35-6 mm2 pod omítku (CY) se zapojením, včetně dodávky a montáže elektroinstalačních krabic	m	351,000	45,00	15 795,00
33	341110050	kabel silový s Cu jádrem CYKY 2x1,5 mm2	m	20,000	10,00	200,00
34	341110300	kabel silový s Cu jádrem CYKY 3x1,5 mm2	m	136,000	13,00	1 768,00
35	341110360	kabel silový s Cu jádrem CYKY 3x2,5 mm2	m	160,000	20,00	3 200,00
36	341110900	kabel silový s Cu jádrem CYKY 5x1,5 mm2	m	30,000	20,00	600,00
37	341111000	kabel silový s Cu jádrem CYKY 5x6 mm2	m	5,000	80,00	400,00
38	741-2	Podružný materiál, včetně materiálu nespecifikovaného	kpl.	1,000	4 000,00	4 000,00
39	741210002	Montáž a zapojení rozvodnice oceloplechová nebo plastová běžná - dodávka a montáž vyzbrojení rozvaděče dle upřesnění podmínek	kus	1,000	2 000,00	2 000,00
40	357131420	rozvodnice zapuštěná, průhledné dveře RMS 1, pro vyzbrojení viz upřesnění podmínek	kus	1,000	3 000,00	3 000,00
41	741310001	Montáž vypínač nástěnný 1-jednopolový prostředí normální nebo vlhké s krabicí	kus	14,000	100,00	1 400,00

Č.	Kód položky	Popis	MJ	Množství celkem	Cena jednotková	Cena celkem
42	345355130	kompletní spínač jednopólový 10A Swing bílý	kus	14,000	90,00	1 260,00
43	741313042	Montáž zásuvka (polo)zapuštěná šroubové připojení	kus	12,000	95,00	1 140,00
44	345551210	zásuvka 2násobná 16A Swing bílá, včetně krabic(2 ks s přepěťovou ochranou)	kus	12,000	120,00	1 440,00
45	741320103	Dodávka a montáž jističů jednopólových	kus	6,000	140,00	840,00
46	741320133	Dodávka a montáž jistič + chránič	kus	1,000	650,00	650,00
47	741320163	Dodávka a montáž jistič třípólový nn	kus	2,000	450,00	900,00
48	741372061	Demontáž svítidel a montáž svítidlo LED přisazené stropní panelové	kus	12,000	240,00	2 880,00
49	34834	Svítidlo LED(viz upřesnění podmínek), včetně zdrojů a recyklace	kus	12,000	2 600,00	31 200,00
50	741810001	Zkušební provoz, označení rozvaděče dle norem a provedení revizních zkoušek vč. revizní zprávy dle ČSN 33 1500, ČSN 33 2000-6	kus	1,000	5 000,00	5 000,00
763 Konstrukce suché výstavby						0,00
51	763131331	SDK podhled deska boční ve výšce 2,5 m pro zakrytí kabelů snímací	m2	1,500	1 150,00	1 725,00
764 Konstrukce klempířské						0,00
52	764206105	Demontáž, dodávka a montáž oplechování rovných parapetů Pz rš do 400 mm	m	6,000	480,00	2 880,00
766 Konstrukce truhlářské						0,00
53	766622132	Montáž plastových oken plochy přes 1 m2 otevíravých výšky do 2,5 m s rámem do zdiva, včetně okenních doplňků	m2	8,340	560,00	4 670,40
54	611305260	okno dvoukřídlové otvíravé a sklápěcí včetně sítě proti hmyzu - požadavky viz. upřesnění podmínek	kus	5,000	11 000,00	55 000,00
55	766660001	Montáž dveřních křídel otvíravých 1křídlových š do 0,8 m do ocelové zárubně a prahu dveří	kus	6,000	600,00	3 600,00
56	611601260	dveře dřevěné vnitřní hladké plně 1křídlové bílé 60x197 cm s větrací mřížkou, kováním a zámkem, práh dubový lakovaný	kus	2,000	1 450,00	2 900,00
57	611601880	dveře dřevěné vnitřní hladké plně 1křídlové standardní provedení 80x197cm, včetně kování a zámku, práh dubový lakovaný	kus	4,000	1 450,00	5 800,00
58	766660411	Montáž vchodových dveří 1křídlových bez nadsvětlíku do zdiva	kus	1,000	2 200,00	2 200,00
59	611441630	dveře plastové vchodové 1křídlové otvíravé 90x200 cm barevné se samozavíračem a stavěčem, kováním, zámkem(viz. upřesnění podmínek)	kus	1,000	18 000,00	18 000,00
60	766694112	Demontáž a montáž parapetních desek dřevěných nebo plastových šířky do 30 cm délky do 1,6 m	kus	5,000	150,00	750,00
61	607941000	deska parapetní plastová vnitřní 0,15, včetně koncovek PVC k parapetním deskám	m	6,000	320,00	1 920,00
62	766811	Dodávka a montáž kuchyňské linky s příslušenstvím, nerezový dřez, pracovní deska, dřezová baterie, roháčky pancéřové hadičky + úprava přívodu vody - viz upřesnění podmínek	soubor	1,000	26 000,00	26 000,00
63	766812830	Demontáž kuchyňských linek dřevěných nebo kovových délky do 1,8 m	soubor	1,000	4 000,00	4 000,00
767 Konstrukce zámečnické						0,00
64	767161114	Demontáž, dodávka a montáž zábradlí rovného z trubek do zdi a na ocelovou kc rampu a schodiště(pevné), výšky 1,1 m - odnímací části řetězky s karabinou mezi vraty, včetně nátěru	m	61,000	920,00	56 120,00
65	767662110	demontáž, dodávka a montáž mříží pevných do zdiva pro 5 ks oken(viz upřesnění podmínek)	m2	8,340	4 800,00	40 032,00

Č.	Kód položky	Popis	MJ	Množství celkem	Cena jednotková	Cena celkem
66	767991911	Opravy zámečnických konstrukcí ostatní - upevnění kovového rámu rampy do betonové kce	m	15,000	360,00	5 400,00
771 Podlahy z dlaždic						0,00
67	771573131	Montáž podlah keramických protiskluzných lepených , včetně úpravy podkladu - podlahy a vyspárování	m2	4,350	320,00	1 392,00
68	597611100	dlaždice keramické protiskluzné(viz upřesnění podmínek)	m2	4,785	560,00	2 679,60
69	771573810	Demontáž(vybourání) podlah z dlaždic keramických lepených nebo do malty	m2	6,650	95,00	631,75
70	771591111	Podlahy penetrace podkladu	m2	4,350	35,00	152,25
71	771990111	Vyrovnaní podkladu samonivelační stěrkou	m2	4,350	320,00	1 392,00
776 Podlahy povlakové						0,00
72	776111115	Broušení podkladu povlakových podlah před litím stěrky	m2	44,280	55,00	2 435,40
73	776111311	Vysátí podkladu povlakových podlah	m2	44,280	10,00	442,80
74	776121111	Penetrace savého podkladu povlakových podlah	m2	44,280	28,00	1 239,84
75	776141113	Vyrovnaní podkladu povlakových podlah stěrkou tl do 8 mm	m2	44,280	320,00	14 169,60
76	776201811	Demontáž lepených povlakových podlah ručně	m2	44,280	45,00	1 992,60
77	776221111	Lepení pásů z PVC standardním lepidlem	m2	44,280	120,00	5 313,60
78	284110000	PVC heterogenní zátěžové antibakteriální, nášlapná vrstva 0,90 mm, R 10, zátěž 34/43, otlak do 0,03 mm, hořlavost Bfl S1 - viz. upřesnění podmínek	m2	48,708	540,00	26 302,32
79	776410811	Odstranění soklíků a lišt pryžových nebo plastových	m	78,770	10,00	787,70
80	776421111	Montáž obvodových lišt lepením	m	78,770	65,00	5 120,05
81	284110030	lišta speciální soklová PVC 30 x 30 mm	m	80,345	26,00	2 088,97
781 Dokončovací práce - obklady						
82	781473112	Montáž obkladů vnitřních keramických hladkých lepených standardním lepidlem, včetně přípravy podkladu stěn, omítky, vyspárování a plastových lišt	m2	18,190	320,00	5 820,80
83	597610000	obkladačky keramické (bílé i barevné) 0,7 cm l. j. (viz. upřesnění podmínek)	m2	20,009	440,00	8 803,96
84	781473810	Demontáž obkladů z obkladaček keramických lepených, kladených do malty	m2	18,190	60,00	1 091,40
783 Dokončovací práce - nátěry						0,00
85	783301303	Očištění, odmaštění, oškrábání a odrezivění zámečnických konstrukcí vrata a rampa	m2	148,000	35,00	5 180,00
86	783301311	Odmaštění, ometení, odrezivění zámečnických konstrukcí	m2	18,000	35,00	630,00
87	783314101	Základní a antikorozní jednonásobný syntetický nátěr zámečnických konstrukcí	m2	18,000	95,00	1 710,00
88	783314101	Základní a antikorozní jednonásobný syntetický nátěr zámečnických konstrukcí vrata a rampa včetně promazání pohyblivých částí	m2	148,000	95,00	14 060,00
89	783317101	Krycí dvojnásobný syntetický standardní nátěr zámečnických konstrukcí	m2	18,000	160,00	2 880,00
90	783317101	Krycí dvojnásobný syntetický standardní nátěr zámečnických konstrukcí vrata a rampa	m2	148,000	160,00	23 680,00
91	783601311	Odrezivění ,odmaštění otopných těles a potrubí před provedením nátěru	m2	45,000	40,00	1 800,00
92	783614111	Základní jednonásobný syntetický nátěr otopných těles a potrubí	m2	45,000	40,00	1 800,00
93	783617111	Krycí jednonásobný syntetický nátěr otopných těles a potrubí	m2	45,000	180,00	8 100,00

Č.	Kód položky	Popis	MJ	Množství celkem	Cena jednotková	Cena celkem
784 Dokončovací práce - malby a tapety						
94	784211101	Dvojnásobné bílé malby ze směsi za mokra výborně otěruvzdorných v místnostech výšky do 3,80 m	m2	278,630	60,00	16 717,80
VRN Vedlejší rozpočtové náklady						
VRN3 Zařízení staveniště						
95	031002000	Související práce pro zařízení staveniště, zrušení staveniště, vystěhování, nastěhování, konečný úklid, suché WC, provozní vlivy atp. - viz upřesnění podmínek	kpl.	1,000	45 000,00	45 000,00

Celkem

21% DPH
celkem s dph

781 672,73

164 151,27
945 824,00

PODMÍNKY BEZPEČNOSTI A OCHRANY ZDRAVÍ PŘI PRÁCI, POŽÁRNÍ OCHRANY A OCHRANY ŽIVOTNÍHO PROSTŘEDÍ NA STAVENIŠTI (PRACOVIŠTI)

I. Předmět úpravy

1. Podmínky bezpečnosti a ochrany zdraví při práci, požární ochrany a ochrany životního prostředí (dále jen „Podmínky“) určují některé části obsahu smlouvy o dílo (dále jen „smlouva“) a doplňují ji. Odchylná ujednání ve smlouvě mají přednost před zněním Podmínek.
2. Pokud z povahy plnění zhotovitele vyplývá, že se výkony, činnosti nebo jiné povinnosti stanovené v těchto Podmínkách nevztahují k jeho předmětu, platí, že se příslušná ustanovení těchto Podmínek pro plnění zhotovitele také nepoužijí.

II. Bezpečnost a ochrana zdraví při práci na staveništi

1. Zhotovitel je povinen dodržovat právní a ostatní předpisy o bezpečnosti a ochraně zdraví při práci (dále jen „BOZP“). Přitom se zavazuje dbát též pokynů objednatele.
2. Zjistí-li objednatel, že zaměstnanci zhotovitele nebo jiné osoby, které se zdržují s vědomím zhotovitele na staveništi (pracovišti), porušují povinnosti v oblasti BOZP, má objednatel právo vyzvat zhotovitele, aby podle pokynů objednatele zjednal bezodkladně nápravu.
3. V případě více zhotovitelů, jsou zhotovitelé povinni se před zahájením plnění vzájemně písemně informovat o rizicích možného ohrožení života a zdraví při provádění plnění podle smlouvy a plnění na ně navazujících nebo s ním souvisejících, o opatřeních přijatých k ochraně před působením těchto rizik, která se týkají poskytování plnění a staveniště (pracoviště), seznámit se s umístěním prostředků první pomoci, traumatologickým plánem a ostatní dokumentací o BOZP na staveništi (pracovišti).
4. Zhotovitel se zavazuje před zahájením plnění svého závazku poskytnout svým zaměstnancům a jiným osobám, které se zdržují s jeho vědomím na staveništi (pracovišti) vhodné a přiměřené informace a pokyny k zajištění BOZP a o přijatých opatřeních, zejména ke zdolávání požárů, poskytnutí první pomoci a postupu při mimořádných událostech na staveništi (pracovišti).
5. Na základě výzvy objednatele je zhotovitel povinen předložit objednateli doklady o školení v oblasti BOZP a odborné způsobilosti svých zaměstnanců a jiných osob, které se s jeho vědomím zdržují na staveništi (pracovišti).
6. Zhotovitel a jiné osoby zdržující se s jeho vědomím na staveništi (pracovišti) smějí používat pouze bezpečná elektrická nebo jiná zařízení v souladu s právními předpisy o technických požadavcích na výrobky a jsou povinni předložit objednateli na jeho žádost doklady o jejich revizích nebo jiné doklady osvědčující splnění podmínek pro jejich bezpečný provoz.
7. Provizorní osvětlení, přívody elektrické energie nebo instalace musí zhotovitel zřizovat, udržovat a provozovat v souladu s příslušnými právními předpisy a platnými normami.

8. Zhotovitel je v souladu s předpisy o BOZP povinen souvisle oplotit staveniště, popřípadě jeho samostatnou část, pokud jejich oplocení nezajišťuje objednatel. Oplocení je zhotovitel povinen udržovat do doby splnění závazku zhotovitele podle smlouvy.
9. Zaměstnanci zhotovitele se mohou zdržovat jen na pracovištích nebo v prostorech staveniště, ve kterých plní pracovní povinnosti při plnění závazku zhotovitele a ohledně nichž obdrželi od zhotovitele informace a pokyny o BOZP; přitom používají pouze přístupové cesty určené objednatelem.
10. Sklárky a místa pro uložení materiálu smí zhotovitel zřídit jen v prostorách určených k tomu objednatelem, a to způsobem odpovídajícím předpisům o BOZP,
11. Každý pracovní úraz zaměstnance zhotovitele na staveništi (pracovišti) se zhotovitel zavazuje neprodleně oznámit též určenému zástupci objednatele a umožnit objednateli účast při zjišťování příčin a okolností takového pracovního úrazu. Zhotovitel rovněž objednateli předá opis záznamu o pracovním úrazu, a jde-li o pracovní úraz, o němž se záznam nepožizuje, písemně sdělí objednateli údaje o takovém pracovním úrazu v rozsahu obdobným údajům uvedeným v záznamu o pracovním úrazu. Ujednáním podle tohoto odstavce nejsou dotčeny povinnosti zhotovitele podle právních předpisů o evidenci a registraci pracovních úrazů.
12. Zhotovitel je povinen zajistit, aby se jeho zaměstnanci na staveništi (pracovišti) zdrželi požívání alkoholu, návykových, omamných nebo psychotropních látek a vstupu na staveniště (pracoviště) pod jejich vlivem. Smluvní strany sjednávají, že objednatel má právo provést dechovou zkoušku ke zjištění přítomnosti alkoholu a zhotovitel je povinen mu to u zaměstnanců zhotovitele umožnit. Zhotovitel je povinen zaměstnance, který vstoupil na staveniště (pracoviště) pod vlivem alkoholu, návykových, omamných nebo psychotropních látek nebo je na staveništi (pracovišti) požívá, anebo zaměstnance, který se odmítl podrobit dechové zkoušce, vykázat ze staveniště (pracoviště).
13. Práva a povinnosti sjednané podle předchozích odstavců tohoto článku ohledně zaměstnanců zhotovitele platí obdobně i ve vztahu k jiným osobám, které se prostřednictvím zhotovitele podílejí na plnění smlouvy nebo se s jeho vědomím zdržují na staveništi (pracovišti).

III. Požární ochrana

1. Zhotovitel je povinen dodržovat právní nebo jiné předpisy o požární ochraně (dále jen „PO“) a dbát pokynů objednatele v oblasti PO na staveništi (pracovišti).
2. Zhotovitel se zavazuje stanovit protipožární opatření na staveništi (pracovišti), před zahájením plnění proškolit v oblasti PO své zaměstnance a jiné osoby, které se jeho prostřednictvím podílejí na plnění smlouvy, jakož i provádět na předaném staveništi (pracovišti) kontrolní činnost v rozsahu podle právních předpisů o PO.
3. O každém požáru vzniklém na staveništi (pracovišti) zhotovitel bez zbytečného odkladu písemně vyrozumí objednatele. Tím není dotčena povinnost zhotovitele ohlásit jej hasičskému záchrannému sboru a příslušným orgánům veřejné moci ani jiné povinnosti vyplývající z právních nebo jiných předpisů o PO.
4. Při provozování činností nebo zařízení se zvýšeným požárním nebezpečím zhotovitel odpovídá za jejich požární zabezpečení, zejména zamezením vzniku nebezpečí požáru, odstraněním hořlavých látek, hasicími prostředky, požárním dozorem a zřízením dostatečných únikových cest.

5. Zhotovitel rovněž zajišťuje následný dozor po ukončení prací s otevřeným ohněm nebo jiných činností se zvýšeným nebezpečím vzniku požáru v rozsahu podle právních předpisů o PO a příslušných českých technických norem.

IV. Ochrana životního prostředí

1. Zhotovitel přijme veškerá opatření k omezení hlučnosti způsobené jeho činností na staveništi (pracovišti) v souladu s právními předpisy a dále opatření k účinné ochraně spodních vod, podzemních toků, drenáží nebo jiných zdrojů vody na staveništi (pracovišti) a na přilehlých pozemcích před znečištěním.
2. Zhotovitel je povinen udržovat pořádek a čistotu na staveništi (pracovišti) a na přístupových cestách na staveništi (pracovišti), průběžně odstraňovat odpad a nečistoty, které vznikly při plnění jeho závazku, technickými opatřeními zabránit jejich pronikání mimo staveništi (pracovišti) a zajistit jejich uložení a likvidaci podle právních předpisů o odpadech. Na žádost objednatele je zhotovitel povinen předložit objednateli doklady o splnění povinností vyplývajících z právních předpisů o odpadech v souvislosti s plněním jeho závazku. Na staveništi (pracovišti) se nesmějí žádné odpady spalovat.
3. Na staveništi je zhotovitel povinen dodržovat ustanovení zákona č. 185/2001 Sb., o odpadech, ve znění pozdějších předpisů a prováděcích vyhlášek č. 381, 383 a 376 z roku 2001. Tříděné odpady smí zhotovitel ukládat pouze do obalů a prostředků k tomu určených.
4. Nesplní-li zhotovitel ani v dodatečně přiměřené lhůtě stanovené objednatelem povinnosti v oblasti udržování čistoty na staveništi (pracovišti) a na přístupových cestách k němu nebo nakládání s odpady, je objednatel oprávněn tyto povinnosti splnit sám nebo třetí osobou na náklady zhotovitele.
5. Zhotovitel se zavazuje zajistit vozidla a stavební stroje používané při plnění jeho závazku proti úniku provozních náplní do půdy nebo vod a neponechávat zbytečně v chodu spalovací motory. Zhotovitel se zdrží v maximální možné míře údržby vozidel nebo stavebních strojů a doplňování provozních náplní na staveništi (pracovišti). Nepřevozní stacionární techniku a prostředky smí zhotovitel doplňovat pouze za dodržení ustanovení ČSN 650201 a 650202.
6. Zhotovitel se zavazuje nakládat s chemickými látkami a chemickými přípravky na staveništi (pracovišti) způsobem odpovídajícím právním předpisům o chemických látkách a chemických přípravcích. Na výzvu objednatele je zhotovitel povinen poskytnout objednateli seznam nebezpečných chemických látek a chemických přípravků, s nimiž při plnění svého závazku nakládá, jakož i kopie bezpečnostních listů, popřípadě doklady o školení zhotovitele nebo jeho zaměstnanců autorizovanou osobou, vyžaduje-li se podle právních předpisů.
7. Zhotovitel je povinen při provádění díla dodržovat právní předpisy o ochraně přírody a krajiny a dodržet se poškození dřevin, popřípadě jiných porostů. Povolení ke kácení dřevin, určených podle projektové dokumentace k odstranění, projedná s příslušnými orgány veřejné správy dle pokynů objednatele. Objednatel je povinen k tomu zhotoviteli vystavit plnou moc nebo její vystavení zajistit.

Zhotovitel se zavazuje s těmito podmínkami prokazatelně seznámit všechny osoby podílející se jeho prostřednictvím na plnění smlouvy a písemně je zavázat k jejich dodržování. Tím není dotčena jeho odpovědnost za dodržování těchto podmínek.