

jednoduchá technická zpráva

Lesy ČR, s.p., Správa toků – oblast povodí Ohře  
Dr. Vrbenského 2874, 415 01 Teplice  
IČ. 42196451

## Velký Jedlovský rybník – lávka



**investor:** Lesy ČR,s.p., Správa toků – oblast povodí Ohře,  
Dr. Vrbenského 2874/1,  
415 01 Teplice,  
IČ. 42196451

**datum:** říjen 2025

**Název: Velký Jedlovský rybník – lávka**

**Specifikace prací:**

Odstranění poškozených dřevěných částí lávky na požerák, nátěr kovové nosné konstrukce, instalace nového kovového zábradlí a osazení nových dřevěných pochozích prken včetně poklopu nad požerákem.

**Identifikační údaje:**

Vodní nádrž: Velký Jedlovský rybník  
Vodní tok: Chřibská Kamenice (IDVT 10100268)  
ČHP: 1-14-05-0140-0-00  
ř. km: 22,960  
ZP číslo: 452 636

**Místo prací:**

st.p.č. 58 a p.p.č. 128 v k. ú. Jedlová (ČR, právo hospodaření – Lesy ČR, s.p.),  
obec: Jiřetín pod Jedlovou  
okres: Děčín  
kraj: Ústecký  
extravilán

**Technické řešení:**

- Odstranění dřevěných částí lávky sloužící k přístupu na požerák vodní nádrže z hráze (pochozí plocha, zábradlí, zastřešení požeráku) a likvidace vybouraných hmot v souladu s platnou legislativou.
- Ověření rozměrů navržené lávky a poklopu.
- Montáž nového kovového zábradlí.
- Osazení pochozí části lávky včetně poklopu nad požerákem z dubových fošen ošetřených nátěrem proti plísní a houbám.

➤ **Odstranění dřevěných částí lávky**

Bude provedena demontáž všech dřevěných částí lávky (pochozí plocha, zábradlí) včetně zastřešení požeráku, neboť jsou poškozeny vlivem vlhkosti (hniloba). Veškerá vybouraná hmota bude zlikvidována dle technologických možností zhotovitele v souladu s platnou legislativou ČR (investor předpokládá uložení ve sběrném dvoru obce Jiřetín pod Jedlovou). U základové patky na hrázi bude po obou stranách lávky odkopána zemina (cca 0,027 m<sup>3</sup>) přihrnutá ke konstrukci, aby mohla být provedena jak demontáž zábradlí, tak následně nátěr nosné konstrukce a montáž nového zábradlí. Po dokončení prací bude zemina ke konstrukci opět přihrnuta.

➤ **Lávka**

**Zábradlí:**

Lávka bude opatřena oboustranným ocelovým zábradlím (zábradlí bude provedeno i v čele požeráku) ze čtvercového jeklu 50x50x3 mm, které bude přivařeno k nosné konstrukci. Výška zábradlí bude 1,11 m nad pochozí plochu + 0,05 m výška dřevěné pochozí plochy a + 0,14 m pro přivaření na konstrukci, tedy celková výška svislých sloupků bude 1,30 m. Svislé sloupky zábradlí (celkem 12 ks) budou umístěny ve vzdálenosti cca 1,55 m (na požeráku 1,3 m) od sebe a zábradlí bude v celé délce opatřeno přivařenou středovou příčkou. V čele požeráku budou do střední příčky vyvrtány dva otvory pro zasunutí petlice poklopu.

**Poklop:**

Nad požerákem bude z ocelových L profilů vytvořen dvoukřídlý poklop o celkových rozměrech 1,18 x 1,2 m (jedno křídlo o rozměru 0,59 x 1,2 m) tak, aby byla zachována možnost přístupu do požeráku.

Do dvou rámu z L profilů 40x40x4 mm budou vsazena dubová prkna tloušťky 40 mm, která budou k profilu připevněna vratovými šrouby M8x60. Na rámy budou přivařeny panty (na každé křídlo 2 ks), které budou přivařeny také na horní vnitřní okraj nosníku. K nosné konstrukci budou příčně přivařeny dva pásy ploché oceli 70x3 mm, které budou sloužit jako nosná konstrukce poklopu. Na proti pantům bude na každém křídle poklopu přimontováno skrz prkno a L profil madlo z kruhové oceli o průměru 10 mm o velikosti 15 cm a výšce 10 cm, které bude zespodu zajištěno matkami. Dále bude zespodu na každé křídlo poklopu přimontována petlice tak, aby ji bylo možno při zvednutí poklopu zasunout do otvoru vyvrtaného ve střední příčce zábradlí. Petlice bude sloužit pro zajištění otevřeného poklopu proti samovolnému pádu (zavření) při práci obsluhy VD v požeráku.

#### **Pochozí plocha lávky:**

Pochozí plochu budou tvořit dubová prkna délky 1,3 m, šířky 200 mm a tloušťky 50 mm, na která bude na krajích lávky připevněna okopová lišta z dubové latě 60x30 mm. Okopová lišta a pochozí prkna budou k ocelové nosné konstrukci připevněna pomocí vratových šroubů M8x120 (s podložkou a matkou) a to tak, že jedno prkno bude na jednom konci připevněno šroubem a na druhém hřebíkem (pouze prkno a okopová lišta) a druhé prkno bude připevněno naopak (šrouby a hřebíky budou dávány tzv. cik-cak). Krajní prkna budou na obou koncích připevněna k ocelové konstrukci šroubem.

#### **Ošetření konstrukcí:**

Veškeré dřevěné prvky (pochozí plocha, poklop) budou ošetřeny bezbarvým dvojnásobným syntetickým nátěrem proti dřevokazným houbám, hmyzu a plísním. Je požadován přípravek, který vyhovuje normě ČSN EN 71-3 Bezpečnost hraček (přípravek vhodný pro vhodný na výrobky a hračky pro děti). Ošetření bude provedeno na dílně zhotovitele, nikoliv v místě vodní nádrže.

Veškeré nové kovové konstrukce lávky budou odmaštěny a natřeny základním antikoročním nátěrem a následně jednonásobným krycím syntetickým nátěrem hnědé barvy (RAL 8015 – kaštanová hnědá).

Lávka na Velkém Jedlovském rybníku je (včetně poklopu) délky 7,66 m, šířky 1,30 m a je opatřena oboustranným zábradlím. Lávka je uložena na dvou nosnících U-profilu 140, pochozí plocha je z dubových prken tl. 50 mm, zábradlí výšky 1,11 m ze čtvercové profilové oceli 50x50x3 mm. Tvar konstrukce lávek je patrný z výkresové dokumentace, která je součástí JTZ.

#### Pozemky trvale dotčené stavbou:

p.p.č.	katastrální území	vlastník
st. 58	Jedlová	Lesy České republiky, s.p., Přemyslova 1106/19, Nový Hradec Králové, 50008 Hradec Králové
st. 128	Jedlová	Lesy České republiky, s.p., Přemyslova 1106/19, Nový Hradec Králové, 50008 Hradec Králové

#### Řešení přístupu na staveniště:

Místo stavby je volně přístupné ze státní komunikace Kytlice – Nová Huť a následně po zpevněné lesní cestě. Parkování automobilů a techniky bude možno na pozemku uvedeném v tabulce dotčených pozemků st.p.č. 58 k.ú. Jedlová – na hrázi vodního díla.

#### Speciální technika:

Investor nepředpokládá použití speciální techniky.

#### Existence inženýrských sítí a zařízení:

Jedná se o udržovací práce na stávajících nadzemních objektech, na kterých se nenacházejí žádná zařízení inženýrských sítí. Podzemní vedení a sítě nejsou vzhledem k charakteru prací zjišťovány.

Zásady bezpečnosti a ochrany zdraví při práci:

Nejedná se o stavbu, která podle zákona č. 309/2006 Sb. vyžaduje určit koordinátora BOZP. Stavba nepodléhá povinnosti zadavatele doručit oznámení nejpozději do 8 dní před předáním staveniště oblastnímu inspektorátu práce.

Při realizaci stavby budou dodrženy veškeré podmínky bezpečnosti a ochrany zdraví při práci. Zhotovitel prokazatelně seznámí své pracovníky s podmínkami prací a jejich provádění ve vazbě na vnitropodnikový (firemní) plán BOZP, který zhotovitel aktualizuje pro podmínky prováděných prací.

Specifika prováděných prací:

**Vodní nádrž se nachází ve 2. ochranném pásmu vodárenské nádrže Chřibská.**

Pro přístup na požerák v průběhu prací bude pro montáž poklopu a zábradlí na nosnou konstrukci položena a připevněna dočasná konstrukce – podlážky, fošny či OSB desky, která bude po skončení prací odstraněna.

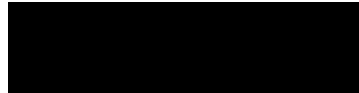
Ostatní ujednání:

- Práce budou prováděny při napuštěné nádrži nad vodní hladinou, tedy je nutné je provádět s náležitou opatrností vč. případného zabezpečení pracovního prostoru.
- Zhotovitel se bude řídit svým firemním plánem bezpečnosti a ochrany zdraví na pracovišti.
- Zhotovitel po dokončení prací uvede pozemky do stavu odpovídajícímu stavu původnímu, především bude proveden úklid míst využitých k přístupu a protokolárně předá pozemky zpět vlastníkům.
- Zhotovitel založí a povede stavební deník nebo jednoduchý záznam o stavbě.
- V průběhu prací nedojde k znečištění vody ve vodní nádrži nebo poškození stavebních objektů nádrže (požerák, hráz atd.) a cizích zařízení. Odstranění případných škod jde na vrub zhotovitele stavby.

**Zdůvodnění prací:**

Při pravidelných kontrolách bylo zjištěno, že dřevěná konstrukce požeráku vykazuje známky degradace vlivem vlhkosti – tlení, uvolnění a poškození pochozích prken a zábradlí.

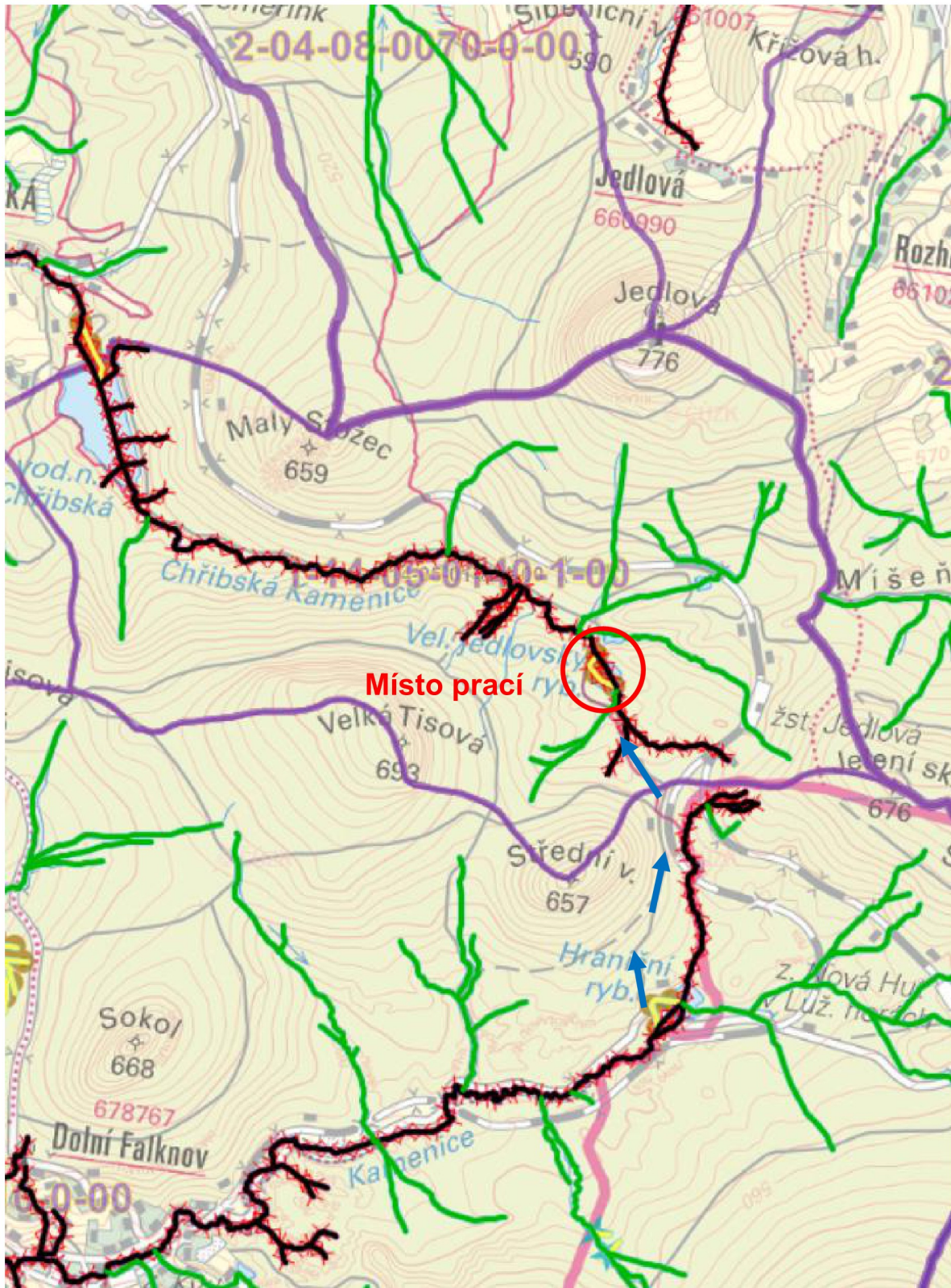
Dne 4.11.2025. [redacted]



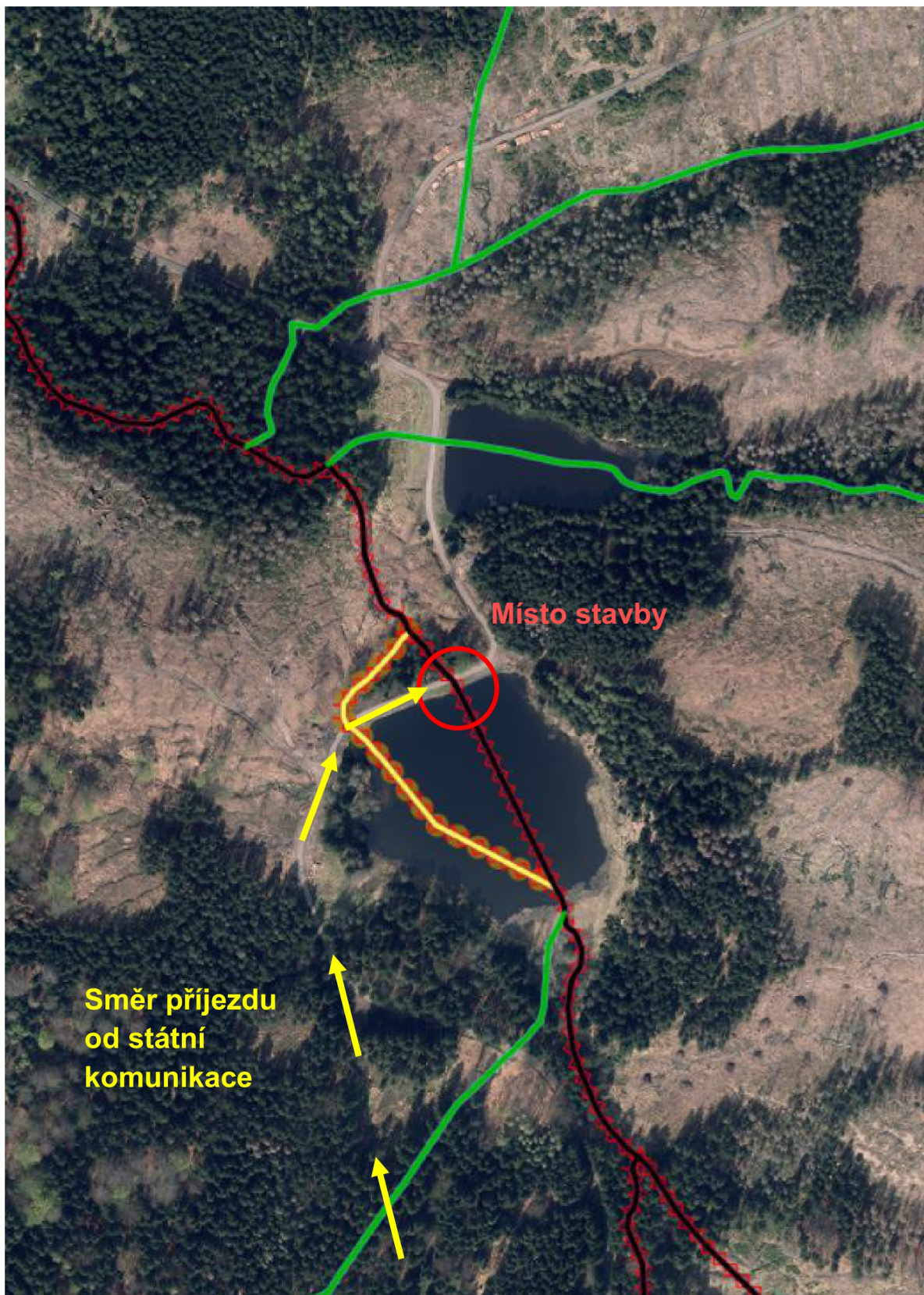
**Fotodokumentace:**



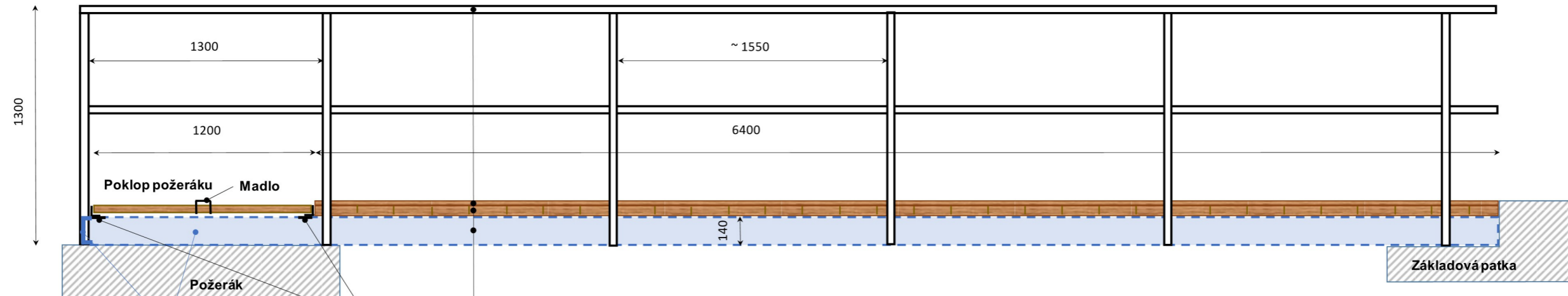
**Přehledná situace:**



**Podrobná situace**



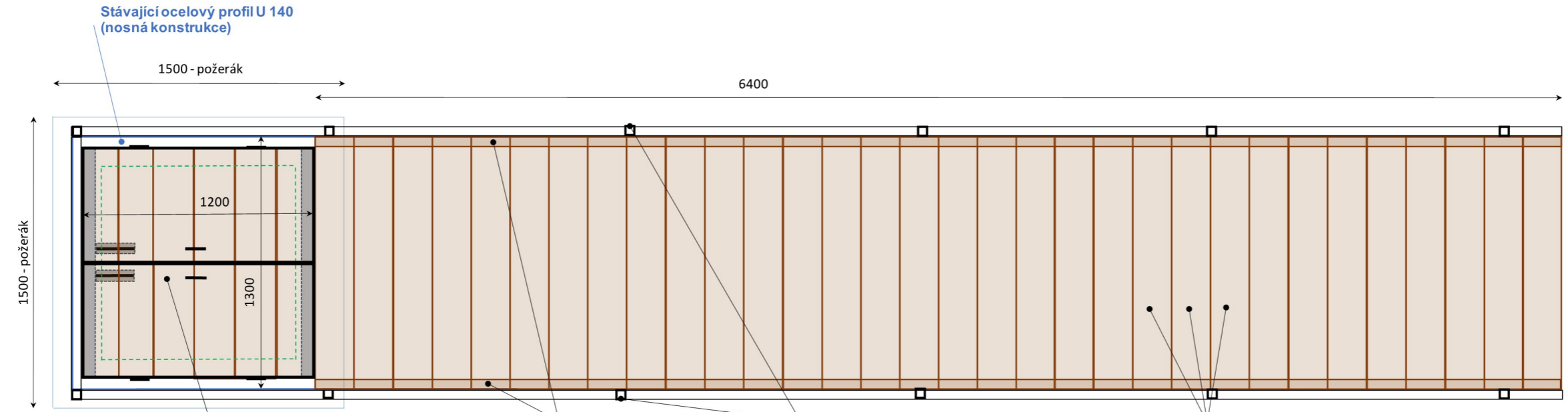
jednoduchá technická zpráva



Stávající ocelový profil U 140 (nosná konstrukce)

plochá ocel 70x3, dl. 2x1180

- Jekl 50x50x3, dl. 4x 7660 + 12x 1300 + 2x 1300 (zábradlí)
- Dubová lať 60x30, dl. 2x 6400 (okopová lišta)
- Dubové fošny 200x50, dl. 1300, počet: 32 (pochozí plocha)  
200x40, dl. 590, počet: 12 (poklop)
- Stávající ocelový profil U 140



Stávající ocelový profil U 140 (nosná konstrukce)

1500 - požerák

6400

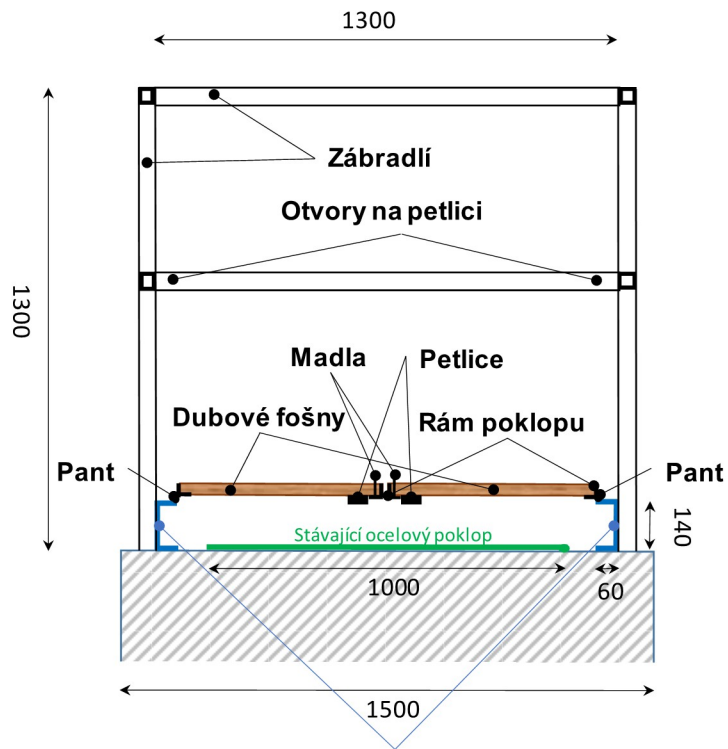
- Poklop na požeráku 2x590x1200:**
- rámy z úhelníku 40x40x4, dl. 4x590 + 4x1200
  - plochá ocel 70x3, dl. 2x1180
  - pant 4 ks
  - madlo, kruhová ocel průměr 10 mm, dl. 150, výšky 100
  - dubové fošny 200x40, dl. 590, 12 ks
  - petlice 2 ks

Dubová lať 60x30, dl. 2x 6400 (okopová lišta)

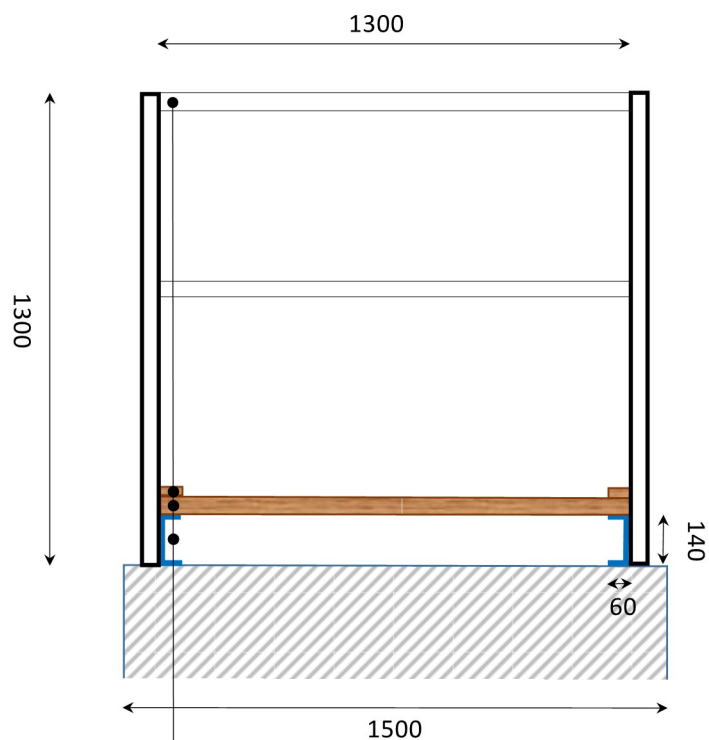
Jekl 50x50x3, dl. 4x 7660 + 12x 1300 + 2x 1300 (zábradlí)

Dubové fošny 200x50, dl. 1300, 32 ks (pochozí plocha)

jednoduchá technická zpráva



Stávající ocelový profil U 140  
(nosná konstrukce)



- Jekl 50x50x3, dl. 4x 7660 + 12x 1300 + 2x 1300 (zábradlí)
- Dubová lať 60x30, dl. 2x 6400 (okopová lišta)
- Dubové fošny 200x50, dl. 1300, počet: 32 (pochozí plocha)  
200x40, dl. 590, počet: 12 (poklop)
- Stávající ocelový profil U 140 (nosná konstrukce)