

Návrh smlouvy

Smlouva č. pronajímatele: CT_SoD25001

Smlouva č. nájemce:.....

Smlouva o nájmu zařízení pro měření rychlosti vozidel a poskytování služeb měření rychlosti

1. Nájemce

Město Hořice

zastoupené: Ing. arch. Martinem Pourem, starostou

se sídlem: náměstí Jiřího z Poděbrad 342, 508 01 Hořice

IČO: 00271560

DIČ: CZ699005965

plátce DPH: ANO

bankovní spojení (číslo účtu): "[Bude doplněno před uzavřením smlouvy]"

kontaktní osoba: "[Bude doplněno před uzavřením smlouvy]"

telefon: "[Bude doplněno před uzavřením smlouvy]"

e-mail: "[Bude doplněno před uzavřením smlouvy]"

(dále jen „**Nájemce**“)

a

2. Pronajímatel

CAMEA Technology, a.s.

zastoupená: Ing. Peter Honec, Ph.D., člen představenstva

se sídlem: Karásek 2290/1m, 621 00 Brno

IČO: 06230831

DIČ: CZ06230831

plátce DPH: ANO

zapsána v obchodním rejstříku vedeném Krajským soudem v Brně pod sp. zn. odd. B, vložka 7796

bankovní spojení (číslo účtu): UniCredit Bank , a.s., 1387685749/2700

telefon: +420 541 228 874

e-mail: obchod@camea.cz

(dále jen „**Pronajímatel**“)

(Nájemce a Pronajímatel společně dále také jako „**Smluvní strany**“ či jednotlivě také jako „**Smluvní strana**“) Dokumentace výběrového

uzavřeli v souladu s § 2201 a násl. a v souladu s § 1746 odst. 2 zákona č. 89/2012 Sb., občanský zákoník, ve znění pozdějších předpisů (dále jen „**Občanský zákoník**“), tuto smlouvu o nájmu zařízení pro měření rychlosti vozidel a poskytování služeb měření rychlosti (dále jen „**Smlouva**“).

I. ÚVODNÍ USTANOVENÍ

1. Účelem této Smlouvy je zabezpečení instalace a následného nájmu zařízení pro měření rychlosti vozidel (dále jen „**Zařízení**“), včetně zajištění napojení na softwarové aplikace Nájemce.
2. Smlouva je uzavřena na základě výsledků výběrového řízení (dále jen „**Řízení veřejné zakázky**“) veřejné zakázky s názvem **Měření rychlosti vozidel a poskytování souvisejících služeb**, (dále jen „**Veřejná zakázka**“). Jednotlivá ustanovení této Smlouvy tak budou vykládána v souladu se zadávacími podmínkami Veřejné zakázky.
3. Pronajímatel se zavazuje dodržovat při plnění předmětu této Smlouvy všechny závazné právní předpisy platné na území České republiky, jakož i přímo účinné právní předpisy Evropské unie.
4. Pronajímatel dále prohlašuje, že se v dostatečném rozsahu seznámil s veškerými požadavky Nájemce na realizaci plnění dle této Smlouvy, přičemž si není vědom žádných překážek, které by mu bránily v poskytnutí sjednaného plnění Nájemci tak, aby byl zajištěn účel této Smlouvy.
5. Pronajímatel výslovně prohlašuje, že je Zařízení certifikováno Českým metrologickým institutem (dále jen „**certifikát**“) a umožňuje Nájemci měření rychlosti vozidel. Kopie certifikátu tvoří přílohu této Smlouvy (Příloha č. 3 Smlouvy).
6. Pronajímatel dále prohlašuje, že je odborně způsobilý k předmětu Smlouvy dle článku II této Smlouvy a po celou dobu trvání Smlouvy zajistí platnost veškerých potřebných oprávnění.

II. PŘEDMĚT SMLOUVY

1. Předmětem této Smlouvy je závazek Pronajímatele poskytovat Nájemci Zařízení a související služby po dobu trvání této Smlouvy, jak je tato definována níže v této Smlouvě.
2. Předmětem této Smlouvy je rovněž závazek Nájemce převzít Zařízení se všemi jeho součástmi a příslušenstvím, přijmout je do svého dočasného užívání a zaplatit Pronajímateli sjednanou cenu a příslušnou DPH, je-li Pronajímatel povinen podle zákona č. 235/2004 Sb., o dani z přidané hodnoty, ve znění pozdějších předpisů (dále jen „**ZoDPH**“), hradit DPH.

III. PŘEDMĚT PLNĚNÍ

Předmětem plnění dle této Smlouvy je: nájem Zařízení;

- instalace Zařízení ve vybraných lokalitách (viz Příloha č. 1 této Smlouvy);
- integrace do stávajícího softwarového prostředí Nájemce.

(dále též „**Předmět Plnění**“ či „**Plnění**“).

1. Zařízení bude sloužit k následujícímu účelu: měření rychlosti jednostopých a dvoustopých vozidel ve vybraných lokalitách, jak jsou definovány v příloze této Smlouvy (Příloha č. 1 Smlouvy).

2. Přesná specifikace Předmětu Plnění je uvedena v příloze Smlouvy (Příloha č. 1 Smlouvy), která tvoří nedílnou součást Smlouvy (dále jen „**Specifikace Předmětu Plnění**“).

. Zařízení musí být k okamžiku předání Nájemci nové, v množství, jakosti a provedení vyplývajícím ze Specifikace Předmětu Plnění. Zařízení dále musí: být plně funkční;

. automaticky zaznamenávat, zobrazovat a bezpečně ukládat dopravní přestupky, které následně softwarové vybavení Nájemce bude automaticky zpracovávat tak, aby výstupem byly dokumenty používané v řízeních vedených po zjištění spáchání dopravního přestupku;

. umožňovat certifikované měření rychlosti vozidel na určených místech.

. Pronajímatel je dále povinen přenechat Nájemci do dočasného užívání pouze takové Zařízení, které splňuje veškeré požadavky Nájemce na Zařízení dle této Smlouvy, a které zároveň vyhovuje platným a účinným právním předpisům a technickým normám. Dojde-li ke změně právních předpisů nebo technických norem, musí Pronajímatel zajistit, aby Zařízení splňovalo požadavky stanovené právními předpisy a technickými normami v platném a účinném znění ke dni přenechání Zařízení Nájemci do dočasného užívání.

. Pronajímatel se zavazuje Nájemci poskytovat zejména následující služby:

- a) zajištění hardwarového vybavení Zařízení a jeho napojení na informační systém Nájemce;
- b) zajištění instalace Zařízení;
- c) napojení Zařízení na zdroj elektrické energie;
- d) integrace Zařízení do stávajícího softwarového prostředí Nájemce;
- e) uvedení Zařízení do provozu;
- f) provoz, údržba a servis instalovaného hardwarového vybavení Zařízení po celou dobu trvání této Smlouvy;
- g) provádění kontrol funkčnosti a odstraňování závad na instalovaném hardwarovém vybavení Zařízení;
- h) odstranění veškerých závad na instalovaném hardwarovém vybavení Zařízení bez zbytečného odkladu, nejpozději do tří (3) pracovních dnů ode dne jejich oznámení Nájemcem Pronajímateli, pokud se Smluvní strany nedohodnou jinak, přičemž závady je Nájemce povinen oznámit Pronajímateli na telefonním čísle "[Bude Pronajímatelem doplněno před uzavřením smlouvy]" v pracovních dnech době od 8:00 do 16:00 hodin, popř. e-mailem na adresu "[Bude Pronajímatelem doplněno před uzavřením smlouvy]" ;
- i) povinnost zajistit pravidelné ověřování metrologické návaznosti u Zařízení, jakož i zajištění nezbytných revizních, metrologických či obdobných kontrol a prohlídek Zařízení;
- j) poskytování telefonické a e-mailové podpory Nájemci, a to v pracovní dny na telefonním čísle: "[Bude Pronajímatelem doplněno před uzavřením smlouvy]" , resp. e-mailu: "[Bude Pronajímatelem doplněno před uzavřením smlouvy]" , v době od 8:00 hodin do 16:00 hodin;
- k) zaškolení osob Nájemce nezbytné pro řádné užívání Zařízení, před uvedením Zařízení do provozu;
- l) odstranění Zařízení do třiceti (30) kalendářních dnů ode dne ukončení této Smlouvy ve smyslu článku X této Smlouvy.

3. Pronajímatel se zavazuje na svůj náklad a své nebezpečí instalovat Zařízení ve vybraných lokalitách (Příloha č. 1 této Smlouvy), a to v termínech a lhůtách uvedených v dalších částech této Smlouvy, resp. jejích přílohách.

4. Pronajímatel se zavazuje, že po celou dobu platnosti této Smlouvy bude Předmět Plnění, resp. Zařízení umožňovat certifikované měření rychlosti vozidel na určených místech, bude automaticky zaznamenávat průjezdy vozidel a přestupky, které budou zobrazovány, bezpečně ukládány a následně automaticky zpracovávány v programovém vybavení Nájemce tak, aby výstupem byly dokumenty, na základě kterých bude Nájemci umožněno zahájit a vést správní řízení.

5. Pronajímatel se zavazuje, že Zařízení bude po celou dobu platnosti Smlouvy splňovat požadované technické a funkční požadavky (Příloha č. 1 této Smlouvy).

6. Pronajímatel provede na vlastní náklady propojení softwaru Zařízení se softwarovými systémy Nájemce, včetně zajištění potřebných úprav těchto systémů Nájemce.

IV. VLASTNICTVÍ A UŽÍVÁNÍ ZAŘÍZENÍ

1. Pronajímatel se zavazuje, že bude Zařízení po celou dobu trvání této Smlouvy v jeho výlučném vlastnictví, přičemž Nájemce bude oprávněn Zařízením po celou dobu trvání Smlouvy užívat.
2. Pronajímatel prohlašuje, že na Zařízení nevážnou žádná práva třetích osob, která by bránila v nakládání se Zařízením dle této Smlouvy.
3. Pronajímatel je povinen hradit veškeré náklady související s běžnou údržbou Zařízení.
4. Pronajímatel musí udržovat Zařízení v řádném a provozuschopném stavu odpovídajícím dohodnutému účelu užívání.
5. Pronajímatel výslovně souhlasí s tím, že Nájemce je oprávněn v souladu s ustanovením § 2215 Občanského zákoníku zřídit třetí osobě k Předmětu plnění užívací právo (podnájem), a to na dobu trvání této Smlouvy uvedenou v článku V této Smlouvy.
6. Nájemce je oprávněn využívat Zařízení výlučně ke sjednanému účelu. Nájemce není oprávněn provádět jakékoliv změny na Zařízení.
7. Pro odstranění veškerých pochybností Smluvní strany shodně konstatují, že Nájemce nabývá vlastnické právo ke všem výstupům ze Zařízení k okamžiku jejich získání.
8. Ve výlučné kompetenci Nájemce či jím pověřené osoby (pověřeného subjektu) je rozhodnutí o změně nastavení Zařízení, a to zejména co se týče jeho zapnutí či vypnutí, nastavení tolerance apod. Nájemce je oprávněn kdykoliv své právo na změnu nastavení Zařízení uplatnit formou svého písemného rozhodnutí doručeného Pronajímateli. Pronajímatel se zavazuje toto rozhodnutí akceptovat a zajistit příslušné nastavení Zařízení nejpozději do tří (3) pracovních dnů od doručení rozhodnutí Nájemce o změně nastavení Zařízení.

V. DOBA TRVÁNÍ SMLOUVY A TERMÍN PLNĚNÍ

1. Tato Smlouva se uzavírá na dobu určitou, a to na dobu tří (3) let od předání funkčního zařízení této Smlouvy (dále jen „**Doba trvání**“). To znamená, že bude provedena funkční zkouška a na základě toho nájemce podepíše předávací protokol.
2. Uplynutím Doby trvání tato Smlouva zaniká.
3. Pronajímatel se zavazuje, že Zařízení bude zprovozněno nejpozději do tří (3) měsíců ode dne podpisu této Smlouvy poslední Smluvní stranou včetně integrace Zařízení do stávajícího softwarového prostředí Nájemce. Před uvedením Zařízení do provozu je Pronajímatel povinen

k zaškolení osob Nájemce k užívání Zařízení a k užívání Informačního systému. O provedení zaškolení osob vyhotoví Nájemce zápis, v němž uvede datum školení a informaci o tom, které osoby Nájemce k užívání Zařízení řádně Pronajímatelem zaškoleny.

4. Veškeré, v článku III odstavci 1 této Smlouvy neuvedené činnosti či služby, budou Pronajímatelem v souladu s touto Smlouvou poskytovány průběžně, a to po celou Dobu trvání této Smlouvy.

VI. CENA A PLATEBNÍ PODMÍNKY

1. Smluvní strany se dohodly, že za poskytnutí Předmětu Plnění náleží Pronajímateli úplata ve výši dle Přílohy (Příloha č. 2 této Smlouvy), (dále jen „**Cena**“).

2. Cena je stanovena jako pevná, nejvýše přípustná a nepřekročitelná s výjimkami sjednanými ve Smlouvě.

3. Cena zahrnuje veškeré náklady Pronajímatele spojené se splněním jeho povinností vyplývajících ze Smlouvy. Cena tak zahrnuje zejména cenu za dočasné užívání Zařízení Nájemcem, jakož i cenu veškerých dalších plnění, která jsou součástí Předmětu Plnění. Nájemce není povinen hradit v souvislosti se Smlouvou žádné jiné finanční částky, než Cenu a případně příslušnou DPH. Ujednáním tohoto odstavce není dotčeno právo Pronajímatele na případnou úhradu smluvní pokuty, úroků z prodlení či jiných sankcí, a právo na náhradu škody nebo nemajetkové újmy způsobené Nájemcem.

4. Nájemce bude Pronajímateli hradit Cenu a případnou DPH po částech, a sice průběžně čtvrtletně na základě daňových dokladů – faktur (dále jen „**Faktura**“), vystavených za

Plnění v příslušném kalendářním čtvrtletí. Pronajímatel je oprávněn vystavovat Faktury dle následujících pravidel: Fakturu Pronajímatel vystaví vždy po uplynutí příslušného kalendářního čtvrtletí, v rámci Faktur vystavených v jednom kalendářním roce je Pronajímatel oprávněn vyúčtovat vždy celkem nejvýše 1/3 Ceny a příslušnou DPH a v rámci Faktur vystavených za jedno kalendářní čtvrtletí je Pronajímatel oprávněn vyúčtovat vždy celkem nejvýše 1/12 Ceny a příslušnou DPH (za splnění podmínek podle článku III odst. 5 této Smlouvy). Společně s Fakturou Pronajímatel předá Nájemci vždy stručnou zprávu o jednotlivých aktivitách a skutečně poskytnutých plnění Pronajímatelem za příslušné kalendářní čtvrtletí (dále jen „**Zpráva**“).

5. Jednotlivé Faktury vystavené Pronajímatelem musí splňovat náležitosti daňového dokladu dle ZoDPH a náležitosti stanovené ustanovením § 435 Občanského zákoníku. Pakliže

Pronajímatel není plátcem DPH, musí Faktura splňovat náležitosti účetního dokladu dle zákona č. 563/1991 Sb., o účetnictví, ve znění pozdějších předpisů.

6. Splatnost Faktur musí být stanovena tak, aby nebyla kratší než třicet (30) kalendářních dnů ode dne doručení Faktury Nájemci.

7. Stanoví-li Faktura splatnost delší, než je stanovena v předchozím odstavci této Smlouvy, je Nájemce oprávněn Fakturu uhradit ve lhůtě splatnosti určené ve Faktuře, aniž by se tím dostal do prodlení s úhradou.

8. Nebude-li spolu s Fakturou předána Zpráva, nebo nebude-li Zpráva odpovídat skutečně poskytnutému plnění za fakturované období, nebo nebude-li příslušná Faktura obsahovat některou povinnou nebo dohodnutou náležitost nebo bude-li chybně stanovena částka na Faktuře, DPH nebo jiná náležitost Faktury, nebo bude-li Faktura vystavena či doručena v rozporu s pravidly uvedenými v tomto článku Smlouvy, je Nájemce oprávněn tuto Fakturu ve lhůtě patnácti (15) dnů ode dne obdržení Faktury vrátit Pronajímateli k provedení opravy s vyznačením důvodu vrácení. Pronajímatel provede opravu vystavením nové Faktury. Dnem odeslání vadné Faktury zpět Pronajímateli přestává běžet původní lhůta splatnosti. Celá nová lhůta splatnosti začne běžet opět od doručení nově vyhotovené Faktury Nájemci.

9. Faktura je uhrazena vždy dnem odepsání finanční částky uvedené na Faktuře z bankovního účtu Nájemce.

10. Je-li Pronajímatel povinen podle ZoDPH uhradit v souvislosti s poskytováním Plnění podle Smlouvy DPH, je Nájemce povinen Pronajímateli takovou DPH uhradit vedle Ceny. Pronajímatel odpovídá za to, že sazba DPH bude ve vztahu ke všem plněním poskytovaným na základě Smlouvy stanovena v souladu s právními předpisy platnými a účinnými k okamžiku uskutečnění zdanitelného plnění.

11. Vyplývá-li z informací zveřejněných správcem daně ve smyslu ZoDPH, že Pronajímatel je nespolehlivým plátcem DPH, je Nájemce oprávněn příslušnou DPH uhradit přímo místně a věcně příslušnému správci daně Pronajímatele.

12. Bude-li Faktura obsahovat číslo bankovního účtu určeného k úhradě Faktury, které není správcem daně ve smyslu ZoDPH zveřejněno jako číslo bankovního účtu, které je Pronajímatelem používáno pro ekonomickou činnost, je Nájemce oprávněn uhradit částku dle Faktury na bankovní účet zveřejněný správcem daně ve smyslu ZoDPH jako bankovní účet, který je Pronajímatelem používán pro ekonomickou činnost.

13. Nájemce neposkytuje Pronajímateli žádné zálohy.

VII. LICENCE

1. Vzhledem k tomu, že součástí Předmětu Plnění dle této Smlouvy je i plnění, které může naplňovat znaky autorského díla ve smyslu zákona č. 121/2000 Sb., o právu autorském, o právech souvisejících s právem autorským a o změně některých zákonů (autorský zákon), ve znění pozdějších předpisů (dále jen „**Autorský zákon**“), je k těmto součástem Předmětu Plnění poskytována licence za podmínek sjednaných dále v tomto článku Smlouvy.

Nájemce je oprávněn veškeré součásti Předmětu Plnění považované za autorské dílo ve smyslu Autorského zákona (dále jen „**Autorské dílo**“) užívat dle níže uvedených podmínek. Nájemce je oprávněn od okamžiku účinnosti poskytnutí licence k Autorskému dílu užívat toto Autorské dílo k účelu, k jakému bylo vytvořeno a v rozsahu nezbytně nutném k dosažení takového účelu. Množstevní rozsah licence je omezen na množství, které je obvyklé u daného druhu Předmětu Plnění a způsobu užití, územní rozsah licence je omezen na území České republiky, časový rozsah licence je neomezený. Nájemce je oprávněn provádět jakékoliv modifikace, úpravy či změny Autorského díla tvořícího součást či jakoukoli část Předmětu Plnění a zasahovat do něj, zpracovávat ho do dalších autorských děl, zařazovat ho do děl souborných či do databází apod., a to i prostřednictvím třetích osob. Smluvní strany se dohodly, že Nájemce je oprávněn udělit třetí osobě podlicenci k užití Autorského díla. Pronajímatel rovněž vyslovuje svůj souhlas s postoupením licence třetí osobě v celém jejím rozsahu. Licence k Autorskému dílu je poskytována jako nevýhradní. Nájemce není povinen licenci využít.

Pronajímatel touto Smlouvou poskytuje Nájemci licenci k Autorskému dílu, přičemž účinnost této licence nastává okamžikem podpisu této Smlouvy poslední Smluvní stranou.

Smluvní strany výslovně prohlašují, že pokud při poskytování plnění dle této Smlouvy vznikne činností Pronajímatele a Nájemce dílo spoluautorů a nedohodnou-li se Smluvní strany výslovně jinak, je Nájemce oprávněn vykonávat majetková autorská práva k dílu spoluautorů tak, jako by byl jejich výlučným vykonavatelem. Pronajímateli nevzniknou v případě vytvoření díla spoluautorů žádné nové nároky na odměnu.

Odměna za poskytnutí licence k Autorskému dílu je již zahrnuta v Ceně.

VIII. POJIŠTĚNÍ

1. Pronajímatel je povinen mít po celou dobu účinnosti této Smlouvy uzavřenou smlouvu o pojištění odpovědnosti za škodu či jinou újmu způsobenou při výkonu své činnosti třetím osobám s pojistným plněním alespoň ve výši **2.000.000,- Kč**. V případě, že tuto Smlouvu uzavřelo na straně Pronajímatele více osob (členů sdružení, členů společnosti apod.), musí pojistná smlouva prokazatelně pokrývat případnou škodu či jinou újmu způsobenou kteroukoli z těchto osob.

2. Pronajímatel je povinen předložit Nájemci pojistnou smlouvu nebo pojistku osvědčující splnění povinnosti Pronajímatele podle předchozího odstavce Smlouvy do patnácti (15) dnů ode dne uzavření této Smlouvy a dále kdykoli v průběhu trvání závazků ze Smlouvy bezodkladně poté, kdy k tomu byl Nájemcem vyzván.

3. Pronajímatel i Nájemce se zavazují uplatnit pojistnou událost u pojišťovny bez zbytečného odkladu.

IX. SANKCE

1. V případě, že je Pronajímatel v prodlení s jakýmkoli termínem plnění ve smyslu odstavce III.1 této Smlouvy, je povinen uhradit Nájemci smluvní pokutu ve výši **0,05** % z Ceny za každý i započatý den prodlení se splněním této povinnosti.

2. Pronajímatel je v případě nesplnění povinnosti odstranit veškeré závady na instalovaném hardwarovém vybavení Zařízení nejpozději do tří (3) pracovních dnů ode dne jejich oznámení Nájemcem ve smyslu článku III odstavce 2.h této Smlouvy, povinen uhradit Nájemci smluvní pokutu ve výši **0,05** % z Ceny za každý i započatý den prodlení se splněním této povinnosti.

3. Pronajímatel je v případě, že nesplní některou z povinností stanovených v článku III této Smlouvy (s výjimkou povinnosti dle článku III odstavce 2.h této Smlouvy), povinen uhradit Nájemci smluvní pokutu ve výši **0,2** % z Ceny za každý jednotlivý případ porušení této povinnosti.

4. Pakliže tato Smlouva zanikne jejím řádným splněním, resp. odstoupením od Smlouvy, nezaniká Nájemci nárok na smluvní pokutu vzniklý dřívějším porušením smluvní povinnosti Pronajímatele.

5. Zaplacení smluvní pokuty nezbavuje Pronajímatele povinnosti splnit dluh smluvní pokutou utvrzený.

6. Nájemce je oprávněn požadovat náhradu škody a nemajetkové újmy způsobené porušením povinnosti, na kterou se vztahuje smluvní pokuta, v plné výši.

7. Splatnost smluvních pokut podle této Smlouvy bude patnáct (15) kalendářních dnů od doručení písemné výzvy k zaplacení smluvní pokuty straně povinné.

8. Poruší-li Nájemce povinnost zaplatit Cenu ve sjednané době, je povinen uhradit Pronajímateli zákonný úrok z prodlení ve výši stanovené právními předpisy.

X. UKONČENÍ SMLOUVY

1. Tato Smlouva může být ukončena pouze:
 - uplynutím doby, na níž byla sjednána,
 - písemnou dohodou obou Smluvních stran nebo
 - odstoupením od Smlouvy.
2. Nájemce je oprávněn od této Smlouvy odstoupit z důvodů stanovených právními předpisy nebo touto Smlouvou.
 - a. Nájemce je oprávněn od této Smlouvy odstoupit zejména: bude-li Pronajímatel v prodlení se splněním některé z povinností dle článku III odstavce 1 této Smlouvy o více než patnáct (15) kalendářních dnů;
 - b. bude-li Zařízení či jiná část Předmětu Plnění trpět vadami, které jej budou činit neupotřebitelným vzhledem k účelu, ke kterému má Zařízení sloužit podle článku I odstavce 2 této Smlouvy;
 - c. nebude-li mít Předmět Plnění vlastnosti sjednané v této Smlouvě;
 - d. nebude-li Předmět Plnění splňovat podmínky stanovené právními předpisy nebo technickými normami platnými a účinnými ke dni odevzdání Předmětu Plnění Nájemci do dočasného užívání; nebo
 - e. ukáže-li se jako nepravdivé jakékoliv prohlášení uvedené v článku XI této Smlouvy nebo ocitne-li se Pronajímatel ve stavu úpadku nebo hrozícího úpadku.

XI. PROHLÁŠENÍ SMLUVNÍCH STRAN

1. Pronajímatel prohlašuje, že není v úpadku ani ve stavu hrozícího úpadku, a že mu není známo, že by vůči němu bylo zahájeno insolvenční řízení. Pronajímatel dále prohlašuje, že vůči němu není v právní moci žádné soudní rozhodnutí, případně rozhodnutí správního, daňového či jiného orgánu na plnění, které by mohlo být důvodem zahájení exekučního řízení na majetek Pronajímatele a že mu není známo, že by vůči němu takové řízení bylo zahájeno.
2. Pronajímatel prohlašuje, že je výlučným vlastníkem Zařízení.
3. Pronajímatel prohlašuje, že má plné právo platně Zařízení pronajmout, resp. poskytnout Nájemci Předmět Plnění.
4. Pronajímatel na sebe přebírá nebezpečí změny okolností ve smyslu ustanovení § 1765 Občanského zákoníku.
5. Vzhledem k veřejnoprávnímu charakteru Nájemce Pronajímatel výslovně prohlašuje, že je s touto skutečností obeznámen a souhlasí se zveřejněním této Smlouvy v rozsahu a za podmínek vyplývajících z příslušných právních předpisů.

6. Pronajímatel si je vědom, že je ve smyslu § 2 písm. e) zákona č. 320/2001 Sb., o finanční kontrole ve veřejné správě a o změně některých zákonů, ve znění pozdějších předpisů (dále jen „Zákon o kontrole“), povinen spolupůsobit při výkonu finanční kontroly.
7. Smluvní strany prohlašují, že identifikační údaje uvedené v části Nájemce a Pronajímatel odpovídají aktuálnímu stavu a že osobami jednajícími při uzavření Smlouvy jsou osoby oprávněné k jednání za Smluvní strany bez jakéhokoliv omezení vnitřními předpisy Smluvních stran.
8. Jakékoliv změny údajů uvedených v části Nájemce a Pronajímatel této Smlouvy, jež nastanou v době po uzavření Smlouvy, jsou Smluvní strany povinny bez zbytečného odkladu písemně sdělit druhé Smluvní straně.
9. V případě, že se kterékoli prohlášení některé ze Smluvních stran uvedené v této Smlouvě ukáže být nepravdivým, odpovídá tato Smluvní strana za škodu a nemajetkovou újmu, která nepravdivostí prohlášení nebo v souvislosti s ní druhé Smluvní straně vznikla.

XII. OSTATNÍ UJEDNÁNÍ

1. Tvoří-li Pronajímatele více osob, platí následující: všechny osoby tvořící Pronajímatele jsou z této Smlouvy zavázány společně a nerozdílně; jednání kterékoli z osob tvořících Pronajímatele je přičítáno Pronajímateli bez ohledu na vnitřní vztahy mezi jednotlivými osobami tvořícími Pronajímatele; za Pronajímatele může jednat kterákoliv osoba tvořící Pronajímatele.
2. Pronajímatel je povinen neprodleně písemně informovat Nájemce o skutečnostech majících i potencionálně vliv na plnění jeho povinností vyplývajících z této Smlouvy, a není-li to možné, nejpozději následující pracovní den poté, kdy příslušná skutečnost nastane nebo Pronajímatel zjistí, že by nastat mohla. Současně je Pronajímatel povinen učinit veškeré nezbytné kroky vedoucí k eliminaci případné škody hrozící Nájemci, a to zejména obstarat neprodleně náhradní plnění, přičemž je povinen nést případný rozdíl ceny.
3. Pronajímatel je povinen archivovat originální vyhotovení této Smlouvy včetně jejích dodatků, originály všech účetních dokladů a dalších dokladů vztahujících se k Předmětu Plnění, a to po dobu deseti (10) let od zániku závazků vyplývajících z této Smlouvy. Po tuto dobu je zároveň povinen umožnit osobám provádějícím kontrolu plnění Smlouvy provést kontrolu těchto dokladů. Osobami oprávněnými ke kontrole podle tohoto odstavce Smlouvy se přitom rozumí osoby oprávněné k výkonu kontroly dle této Smlouvy nebo dle příslušných právních předpisů,
4. Nájemce, územních finančních orgánů, Ministerstva financí, Ministerstva práce a sociálních věcí, Nejvyššího kontrolního úřadu, a rovněž jejich zmocněnci.

5. Pronajímatel bere na vědomí, že Nájemce je povinným subjektem podle zákona č. 106/1999 Sb., o svobodném přístupu k informacím, ve znění pozdějších předpisů.
6. Pronajímatel souhlasí se zveřejněním této Smlouvy v souladu s povinnostmi Nájemce za podmínek vyplývajících z příslušných právních předpisů, zejména souhlasí se zveřejněním Smlouvy, včetně všech jejích změn a dodatků, výše skutečně uhrazené ceny na základě Smlouvy a dalších údajů, a v registru smluv podle zákona č. 340/2015 Sb., o zvláštních podmínkách účinnosti některých smluv, uveřejňování těchto smluv a o registru smluv (zákon o registru smluv), ve znění pozdějších předpisů (dále jen „Zákon o registru smluv“). Smlouvu podle vůle Smluvních stran v registru smluv v souladu s příslušnými právními předpisy, zejména ve lhůtách stanovených příslušnými právními předpisy, uveřejní Nájemce.
7. Pronajímatel prohlašuje, že tato Smlouva ani žádná její část nejsou obchodním tajemstvím Pronajímatele ve smyslu § 504 Občanského zákoníku.
8. Pronajímatel je povinen chránit osobní údaje a při jejich ochraně postupovat v souladu s Nařízením evropského parlamentu a rady (EU) 2016/679 ze dne 27.04.2016 o ochraně fyzických osob v souvislosti se zpracováním osobních údajů a o volném pohybu těchto údajů a o zrušení směrnice 95/46/ES (obecné nařízení o ochraně osobních údajů), (dále jen „GDPR“) a zákonem č. 110/2019 Sb., o zpracování osobních údajů, ve znění pozdějších předpisů (dále jen „ZZOÚ“), zejména pak zachovávat mlčenlivost o osobních údajích a o bezpečnostních opatřeních, jejichž zveřejnění by ohrozilo zabezpečení osobních údajů.
9. Pronajímatel není oprávněn postoupit žádnou svou pohledávku za Nájemcem vyplývající z této Smlouvy nebo vzniklou v souvislosti se Smlouvou.
10. Pronajímatel není oprávněn provést jednostranné započtení žádné své pohledávky za Nájemcem vyplývající ze Smlouvy nebo vzniklé v souvislosti se Smlouvou na jakoukoliv pohledávku Nájemce za Pronajímatelem.
11. Nájemce je oprávněn provést jednostranné započtení jakékoliv své splatné i nesplatné pohledávky za Pronajímatelem vyplývající ze Smlouvy nebo vzniklé v souvislosti s touto Smlouvou (zejména smluvní pokutu) na jakoukoli splatnou i nesplatnou pohledávku Pronajímatele za Nájemcem.
12. Poruší-li Pronajímatel v souvislosti se Smlouvou jakoukoli svoji povinnost, nahradí Nájemci škodu a nemajetkovou újmu z toho vzniklou. Povinnosti k náhradě se Pronajímatel zproští, prokáže-li, že mu ve splnění povinnosti zabránila mimořádná nepředvídatelná a nepřekonatelná překážka vzniklá nezávisle na jeho vůli. Překážka vzniklá z osobních poměrů Pronajímatele nebo vzniklá až v době, kdy byl Pronajímatel s plněním povinnosti v prodlení, ani překážka, kterou byl Pronajímatel povinen překonat, jej však povinnosti k náhradě nezproští.

13. Písemnou formou (podobou) se rozumí listina podepsaná oprávněnou osobou Smluvní strany nebo e-mail podepsaný zaručeným elektronickým podpisem oprávněné osoby Smluvní strany, , nestanoví-li tato Smlouva jinak.

XIII. ZÁVĚREČNÁ USTANOVENÍ

1. V této Smlouvě, pokud z jejího kontextu nevyplývá jinak, zahrnuje význam slova v jednotném čísle také význam předmětného slova v čísle množném a naopak. Význam slova, které vyjadřuje určitý rod, zahrnuje rovněž ostatní rody. Nadpisy jsou uváděny pouze pro větší přehlednost a nemají žádný vliv na výklad této Smlouvy.

2. Veškerá práva a povinnosti Smluvních stran vyplývající z této Smlouvy se řídí českým právním řádem. Smluvní strany se dohodly, že ustanovení právních předpisů, která nemají donucující účinky, mají přednost před obchodními zvyklostmi, pokud Smlouva nestanoví jinak.

3. Všechny spory vznikající z této Smlouvy a v souvislosti s ní budou podle vůle Smluvních stran rozhodovány soudy České republiky, jakožto soudy výlučně příslušnými.

4. Tato Smlouva může být měněna pouze písemnými dodatky podepsanými oběma Smluvními stranami. Jakékoli změny Smlouvy učiněné jinou než písemnou formou jsou vyloučeny. Ustanovení tohoto odstavce lze měnit pouze písemně. Ustanovení odst. 84 Smlouvy se pro účely tohoto odstavce Smlouvy nepoužije.

5. Tato Smlouva je sepsána ve dvou (2) stejnopisech s platností originálu, kdy každá Smluvní strana obdrží jedno (1) vyhotovení.

6. Tato Smlouva nabývá platnosti dnem jejího uzavření a účinnosti dnem jejího uveřejnění v registru smluv v souladu se Zákonem o registru smluv.

7. Smluvní strany si tuto Smlouvu přečetly, bezvýhradně souhlasí s jejím obsahem a čestně prohlašují, že je ujednána na základě jejich svobodné vůle.

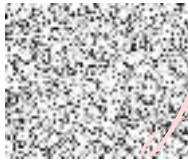
8. Tato Smlouva byla v souladu s ustanovením § 41 odst. 1 zákona č. 128/2000 Sb., o obcích (obecní zřízení), ve znění pozdějších předpisů, schválena radou města dne 14.1.2026 , pod č. usnesení RM17/1/2026

Přílohy

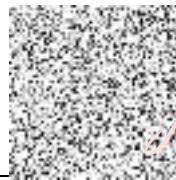
- 1 Specifikace předmětu plnění
- 2 Cena plnění
- 3 Kopie certifikátu

V _____ dne

V Brně dne



Digitálně podepsal
Ing. arch. Martin
Pour
Datum: 2026.01.19
15:11:20 +01'00'



Digitálně podepsal
Ing. Peter Honec,
Ph.D.
Datum: 2026.01.19
13:01:45 +01'00'

Nájemce

Pronajímatel

Příloha č. 1

Smlouvy

Specifikace Předmětu Plnění

Seznam měřených lokalit

Měření rychlosti Hořice

Technická zpráva

Objednatel: Město Hořice

Zhotovitel: CAMEA spol. s r.o.
Karásek 2290/1m
621 00 Brno-Řečkovice

Datum zpracování: Říjen 2025

1. Úvod

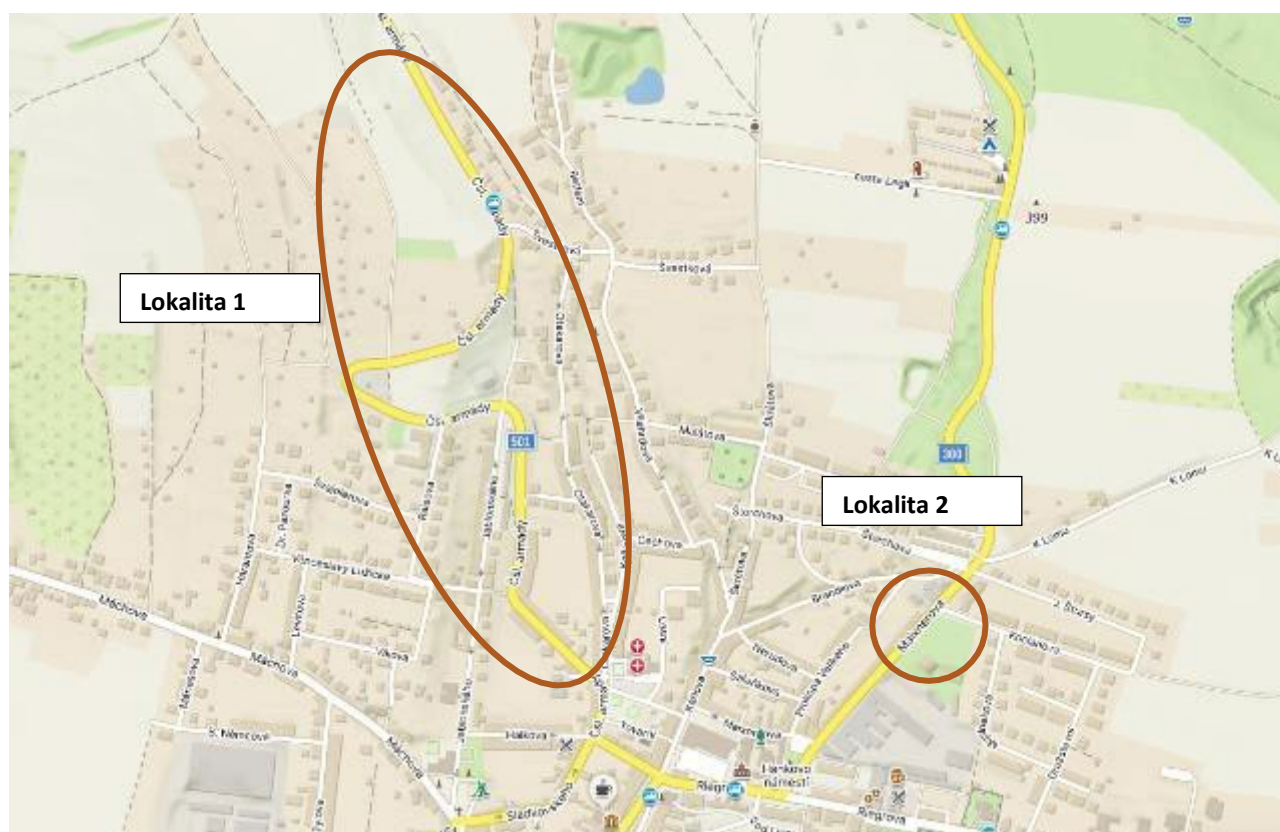
Objednatel hodlá realizovat měření ve městě Hořice ve dvou lokalitách. Jedná se o úsekové na ulici Čsl. Armády a bodové měření na ulici Maixnerova. Obě lokality se nachází v trase slavného motocyklového závodu 300 zatáček Gustava Havla, která je volně přístupná celoročně. Motocyklisté pak často i mimo dobu konání závodu v běžném provozu tento okruh navštěvují za častého překračování rychlostních limitů. Proto je v návrh koncipován tak, aby zajistil měření rychlosti nejen dvoustopých, ale i jednostopých vozidel. Je zde také důležité, aby systém spolehlivě detekoval a měřil v celé šíři komunikace, zvláště u vozidel jednostopých lze očekávat výraznou variabilitu polohy vozidla nejen v rámci jízdního pruhu, ale v rámci celé komunikace.

2. Požadované úseky

Objednatel požaduje certifikované měření úsekové rychlosti v následujících lokalitách:

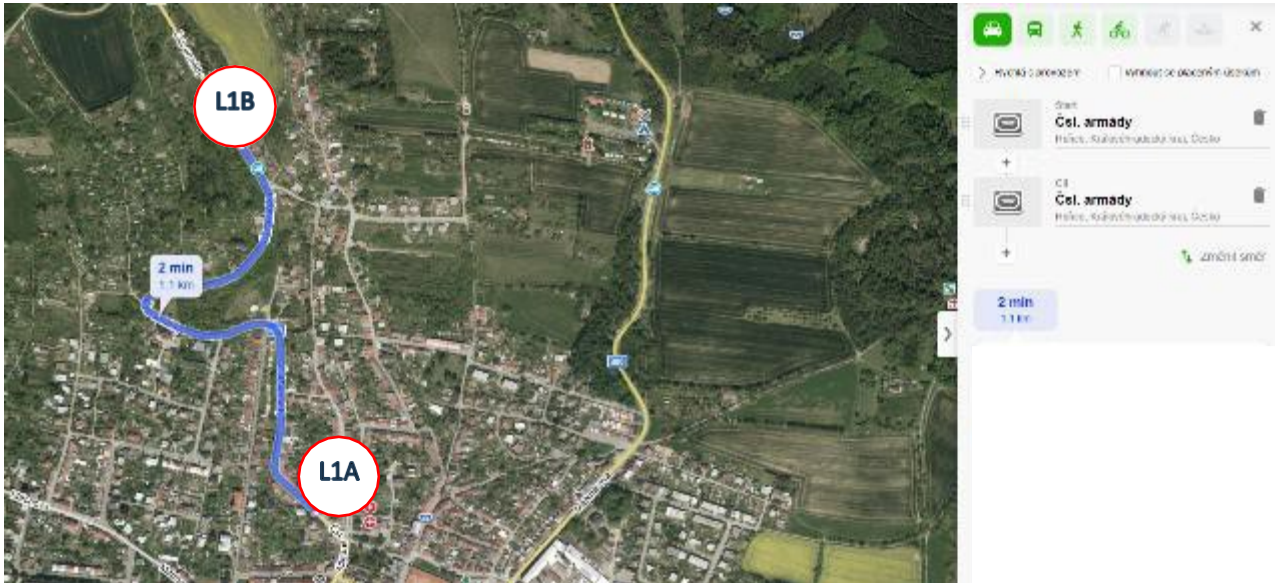
Lokalita 1 – Čsl. Armády

Lokalita 2 – Maixnerova



Lokalita 1 – Čsl. Armády

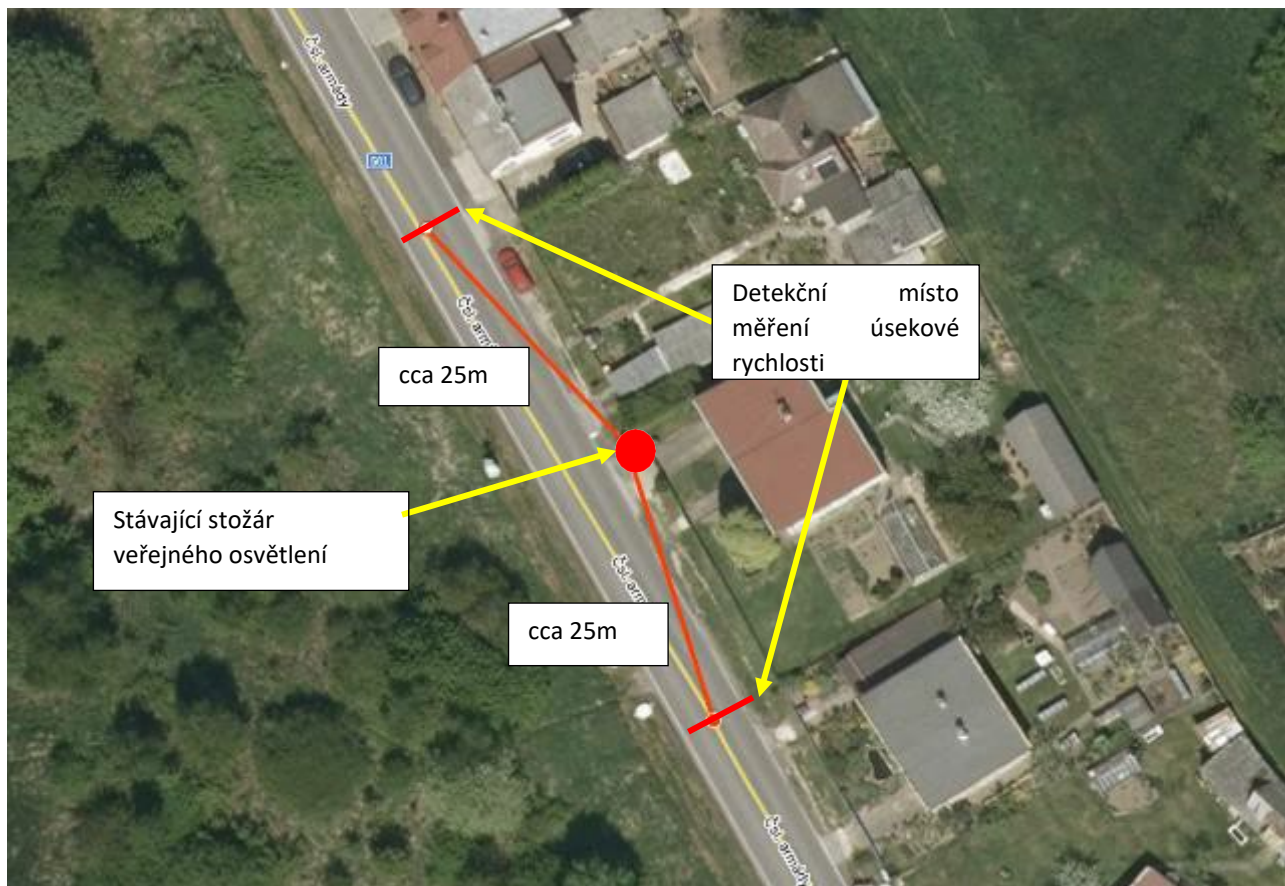
Navrhované řešení – jednosměrné úsekové měření přibližně ve vymezené oblasti mezi č.p. 712 a 1726, měření jízdy pouze ve směru do kopce (od L1A do L1B)



Bod L1A – orientační umístění stožáru a detekčních míst

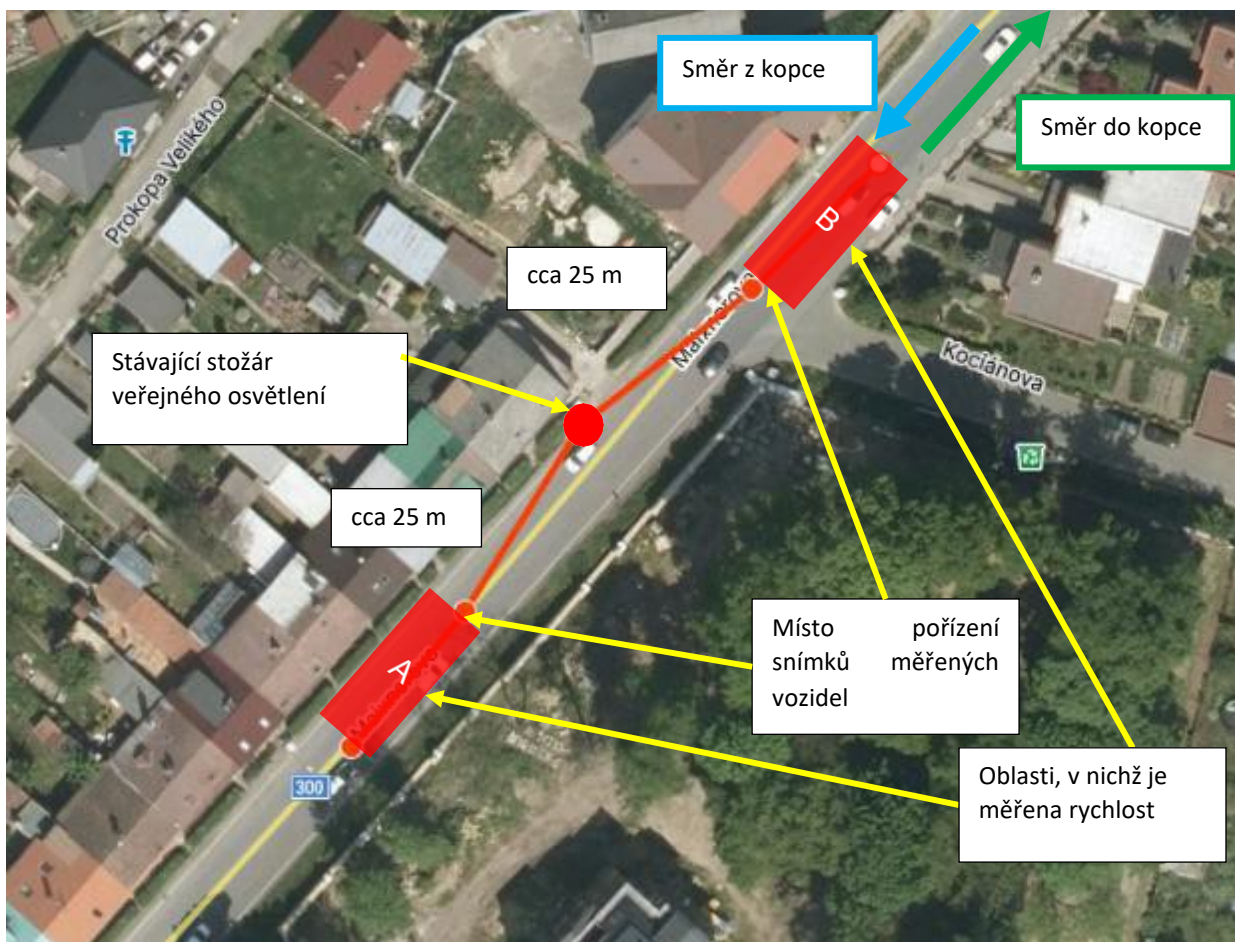


Bod L1B – orientační umístění stožáru a detekčních míst



Lokalita 2 – ulice Maxinerova - měření okamžité rychlosti

Bod L2 – varianta 1



Je navrženo řešení vhodné pro dvoustopá a jednostopá vozidla jedoucí oběma směry.
 Jednostopá vozidla jedoucí z kopce budou měřena a fotografována v oblasti A (zezadu).
 Dvoustopá vozidla jedoucí z kopce budou měřena a fotografována v oblasti B (zepředu).
 Jednostopá vozidla jedoucí do kopce budou měřena a fotografována v oblasti B (zezadu).
 Dvoustopá vozidla jedoucí do kopce budou měřena a fotografována v oblasti A (zepředu).

3. Příprava na straně objednatele

Napájení

V lokalitě L1A, L1B, L1C bude možné využít napájení VO v nočních hodinách, součástí zařízení musí být tedy také akumulátory s potřebnou elektronikou. Veřejné osvětlení svítí minimálně 6 hodin.

Nosné konstrukce

V lokalitě L1A, L1B, L1C bude možné využít existující stožáry VO. Rozmístění technologie včetně hmotností musí být upřesněno v realizační dokumentaci dodavatelem v závislosti na dodávané technologii.

Datová komunikace

Objednatel nemá v lokalitách dostupnou vlastní datovou infrastrukturu. Pro přenos dat musí být všechna zařízení vybavena modemem a SIM (microSIM) pro využití sítí mobilního operátora. Objednatel zajistí provoz SIM. Předpokládá se spojení pomocí modemů LTE. Moduly LTE dodá dodavatel.

4. Technické parametry systému měření úsekové i okamžité rychlosti

Objednatel požaduje splnění těchto požadavků na zařízení:

1. Mít platný certifikát o schválení typu měřidla v kategorii silniční rychloměry používané při kontrole dodržování pravidel silničního provozu,
2. být při instalaci metrologicky ověřena,
3. být určeno pro trvalé použití v kteroukoli roční dobu, čas (tedy včetně nočních hodin) při zachování průkaznosti přestupkových dat v režimu 24/7,
4. číst RZ v reálném čase s úspěšností vyšší než 98 % ze všech detekovaných vozidel (tedy včetně zahraničních RZ ze všech zemí EU a včetně dvouřádkových RZ a včetně RZ na přání,
5. číst stát registrace v reálném čase s úspěšností vyšší než 96 % ze všech detekovaných vozidel (tedy včetně zahraničních RZ ze všech zemí EU a včetně dvouřádkových RZ a včetně RZ na přání,
6. detekovat nejméně 95 % vozidel,
7. pořízená data o přestupku bezpečně přenést do systému správy dopravních přestupků v Hořicích
8. být schopno sbírat data o průjezdu všech vozidel a předávat je do systému sběru dat PČR, do rozhraní WS_AKV dostupné přes CMS. Přístup do CMS zajistí zadavatel.
9. sbírat a ukládat data o dopravě - pro každé vozidlo musí být k dispozici anonymizovaný záznam o jeho rychlosti (tedy včetně těch vozidel, která nepřekročila rychlost).
10. Zařízení nesmí být umístěnou nad vozovkou
11. Zřízení musí být kompletně umístěno na určeném stožáru VO, minimální výška instalace komponent je 2,5 m

5. Související služby poskytované se systémem měření úsekové i okamžité rychlosti

Po celou dobu trvání smlouvy musí dodavatel v rámci poskytované služby zajistit bezvadnou funkci zařízení v souladu s touto specifikací. Minimálně je v ceně služby požadováno:

1. Zajistit údržbu zařízení v souladu s provozní dokumentací zařízení,
2. Zajistit pravidelná metrologická ověření,
3. Zajistit kontrolu funkce zařízení,
4. Poskytovat servis v případě poruchy – odstranění závady do tří pracovních dnů,
5. Poskytovat elektronickou a telefonickou linku pro hlášení poruch,
6. Zajistit aktualizace SW čtení,
7. Zajistit výměnu spotřebních částí (baterie, výbojky apod).
8. Poskytování statistických dat zadavateli (pro libovolný úsek, směr, časové období) o intenzitách, rychlostech, a třídách vozidel

6. Komplexní zkouška

Před předáním díla objednateli musí být provedeny komplexní zkoušky celého řešení. Předmětem komplexních zkoušek musí být minimálně ověření bodů 6, 7, 8, 9, 10, 11 kapitoly 4

- Ověření bodu 6 je možno provést několika průjezdy například pomocí služebního vozidla MP mimo dopravní špičku,
- Pro body 7, 8 a 9 je třeba provést zkoušku na vzorku alespoň sto vozidel ve dne a sto vozidel v noci (za tmy, nejméně hodinu po západu slunce a nejvýše hodinu před východem slunce). Test musí na každé lokalitě proběhnout tak, že bude zaznamenáno kontinuální video, z něhož bude možno provést ruční sčítání vozidel. Ve stejnou dobu, jako bude proveden záznam videa, bude uložena detekce každého vozidla, které testovaným místem projelo, detekce musí obsahovat snímek s lidsky čitelnou RZ včetně čitelného označení státu registrace a strojově přečtenou RZ včetně strojově přečteného státu registrace.
- Pro ověření bodů 10 a 11 lze využít data z předešlých testů, je však nutné doložit schopnost pořízení všech uvedených snímků

Ze zkoušky bude vyhotoven protokol, původní data z testu budou předána objednateli k archivaci

7. Zpracování přestupků

Součástí dodávky bude pořízení programu na stahování dat z radarů, prvotní zpracování dat z radarů a případné vedení správního řízení v rozsahu licence na souběžné provozování na 3 počítačích dle následujících parametrů:

- Automatické online načítání případů z měřicí techniky, a to bez zásahu člověka.
- Systém musí být schopen načítat přestupky z měřících zařízení on-line prostřednictvím webové služby, a to bez jakéhokoli zásahu člověka.
- Systém musí zajistit jednoznačnou ověřitelnost přenášených dat a uživatel musí být v systému informován o validitě dat při prohlížení každého snímku.
- Systém musí být schopen importovat a zpracovávat přestupky:
 - i) Překročení rychlosti vozidel
 - ii) Systém musí být prokazatelně schopen importovat přestupky ze všech měřidel pro měření rychlosti schválených jako stanovené měřidlo Českým metrologickým institutem, a zároveň SW řešení musí být na tomto nezávislý.

- Požadavky v oblasti validace přestupků a oznamování:
 - Možnost hromadné validace případů formou výběru rozsahu případů pro validaci a následnou možnost zobrazení více případů najednou v uživatelem definované tabulce.
 - V rámci každého případu budou zobrazena všechna obrazová data případu včetně popisných údajů případu.
 - Musí umožnit vratným způsobem na obrazová data aplikovat grafické filtry v podobě úpravy kontrastu, jasu a gamutu z důvodu zvýšení čitelnosti obrazových dat. Aplikace grafických filtrů musí být možná na každý obrázek zvlášť.
 - Možnost automatického maskování spolujezdce ve všech snímcích dle pozice RZ ve snímku.
 - Možnost automatického vkládání libovolného množství permanentních maskovacích zón dle stanoviště měřidla pro potřeby maskování chodníků a jiných prostor.
 - Možnost změny vybraných položek popisných dat případu, jako je registrační značka pro potřeby korekce špatného automatického vyčtení, a to přímo při prohlížení snímků.
 - Musí umožnit obsluhu rozhodnout o výsledku validace případu, minimálně v rozsahu validní, vozidlo ZS, nečitelný snímek.
 - Možnost hromadné konverze vytvořených oznámení do PDF verze PDF/A-2 s možností manuální úpravy před převodem do PDF.
 - Možnost hromadného předání případů správnímu orgánu.

8. Závěr

Při zpracování návrhu požadovaného řešení byly zohledněny známé požadavky klienta, požadavky policie a dostupnost infrastruktury a všeobecné požadavky na provedení rychloměrů. Datum dokončení dokumentu je 17.10.2025.

Příloha č. 2

Smlouvy

Cena plnění

Příloha č. 3 dokumentace zadávacího řízení

-

Předloha pro zpracování ceny plnění

Číslo lokality	Název lokality	Kategorie	Typ	<u>Cena nájmu</u> Zařízení za 3 roky v Kč bez DPH
1	Ulice Československé armády	II/501	Úsekové měření	1 418 660,00
2	Ulice Maixnerova	II/300	Okamžité měření	1 299 360,00
				2 718 020,00

Cena rozhodná pro hodnocení	2 718 020,00 Kč
-----------------------------	-----------------

Příloha č. 3

Smlouvy

Kopie certifikátu



Český metrologický institut



Certifikát o schválení typu měřidla

č. 0111-CS-C023-23

Český metrologický institut podle zákona o metrologii č. 505/1990 Sb. ve znění pozdějších předpisů
schvaluje

**silniční rychloměr
typ UnicamVELOCITY 5**

při dodržení technických údajů a podmínek, uvedených v příloze tohoto certifikátu.

Značka schválení typu:

TCM 162/23 - 5945

Žadatel: **CAMEA Technology, a.s.**
Karásek 2290/1m
621 00 Brno
Česká republika
IČ: 06230831

Výrobce: **CAMEA, spol. s r.o.**
Česká republika

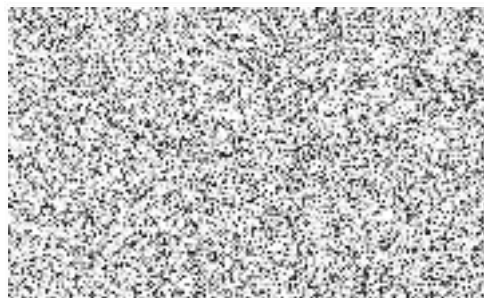
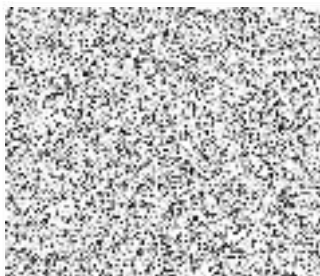
Platnost do: **4. prosince 2033**

Poučení o odvolání

Proti tomuto certifikátu lze do 15 dnů od jeho doručení podat u Českého metrologického institutu odvolání k Úřadu pro technickou normalizaci, metrologii a státní zkušebnictví.

Popis měřidla

Základní charakteristiky, schválené podmínky, speciální podmínky, výsledky přezkoušení doplněné o popisy nákresey a schémata, určení míst pro umístění úředních značek jsou dány v protokolu o technické zkoušce, který je nedílnou součástí tohoto certifikátu. Certifikát má celkem 9 stran.



Brno, 5. prosince 2023

Protokol o technické zkoušce

1 Popis měřidla

Rychloměr UnicamVELOCITY 5 je měřidlo určené pro měření průměrné rychlosti motorových vozidel na přesně definovaném měřicím úseku vozovky. Rychloměr je buď pevně instalován v místě měření nebo je částečně přenositelný. Jeho využití je především pro identifikaci a registraci motorových vozidel, která v příslušném měřicím úseku, tj. v místě instalace rychloměru, překročí maximální dovolenou rychlost. Další možností využití systému je například pro řízení dopravy, nebo pro statistické účely v dopravě apod.

Rychloměr pracuje zcela automaticky, pouze některé parametry měření lze dálkově ovládat a nastavovat. Jedná se o tyto parametry: zapnutí/vypnutí měření, nastavení aktuální maximální dovolené rychlosti, hodnoty rychlosti klasifikované jako přestupek.

Vlastní měření však probíhá zcela bezobslužně a nelze jej ovládacími prvky ovlivnit. Technickými prostředky a softwarovým zpracováním jsou vytvořeny podmínky, aby nemohlo dojít k poškození řidiče, tím, že by byla naměřena rychlosti vyšší, než kterou ve skutečnosti jel. Konstrukce systému, vnitřní logika měřicího procesu a ochranná opatření také zajišťují, že pokud je rychloměr použit v souladu s provozní dokumentací, nemůže být indikovaná rychlost připsána jinému vozidlu.

Rychloměr je konstruován pro trvalé používání v kteroukoli roční i denní dobu. Rychloměr je pro potřeby dokumentace přestupků vybaven kamerovým systémem, který může být pro případ snížené viditelnosti vybaven osvětlovací jednotkou.

Kamery mohou sledovat vozidla přijíždějící (detekce přední registrační značky) nebo vozidla odjíždějící (detekce zadní registrační značky).

1.1 Princip činnosti

Rychloměr využívá fyzikálního principu měření střední rychlosti vozidla, jehož podstatou je přesné měření doby průjezdu motorového vozidla měřicím úsekem vozovky, který má přesně stanovenou minimální délku. Rychloměr pak určuje rychlost kontrolovaných vozidel jako podíl známé konstantní délky Δs měřicího úseku vozovky a naměřené doby Δt průjezdu tímto úsekem.

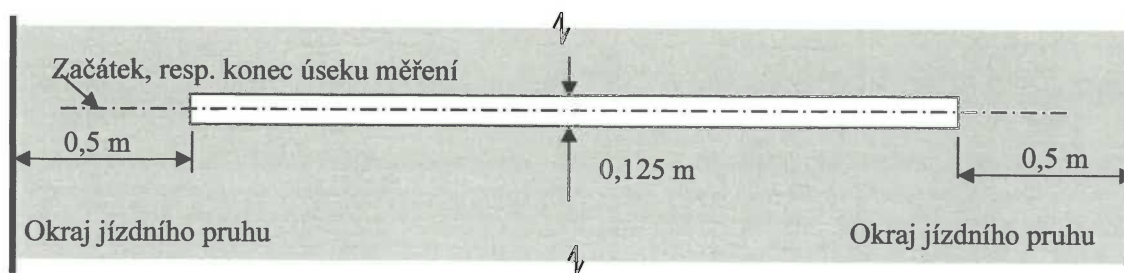
$$v = \frac{\Delta s}{\Delta t}$$

Doba průjezdu vozidla měřicím úsekem vozovky je dána okamžikem jeho vjezdu do referenčního úseku a okamžikem jeho výjezdu z tohoto úseku. Přesné okamžiky tohoto vjezdu a výjezdu jsou automaticky určeny ve vyhodnocovací jednotce v kamerách sledujících začátek a konec měřicího úseku.

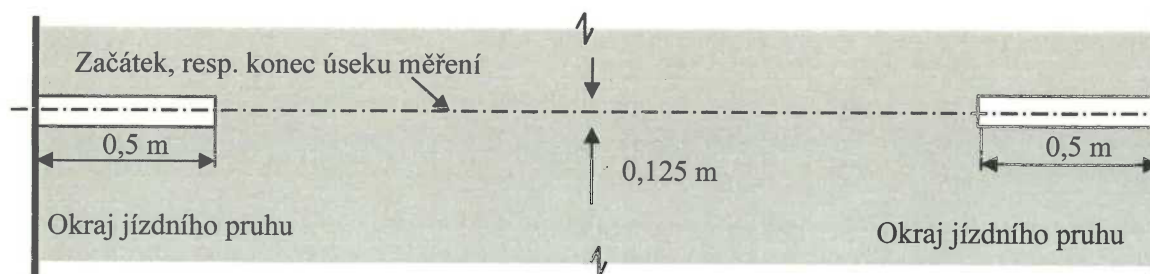
1.2 Měřicí úsek

Měřený úsek Δs je definován pomocí dvou pevně stanovených referenčních míst, která jsou na vozovce v určité konstantní vzdálenosti od sebe a jsou vyznačena bílou příčnou čarou na vozovce.

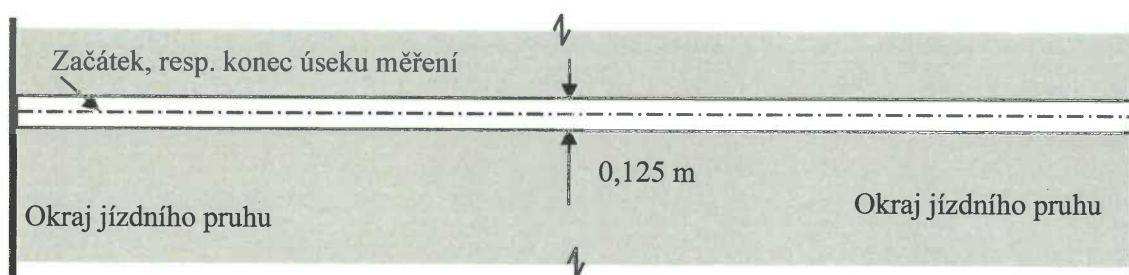
Při instalaci rychloměru je změřena délka měřicího úseku Δs . Hodnota Δs je uložena v paměti rychloměru jako konstanta kterou nemůže uživatel zařízení modifikovat.



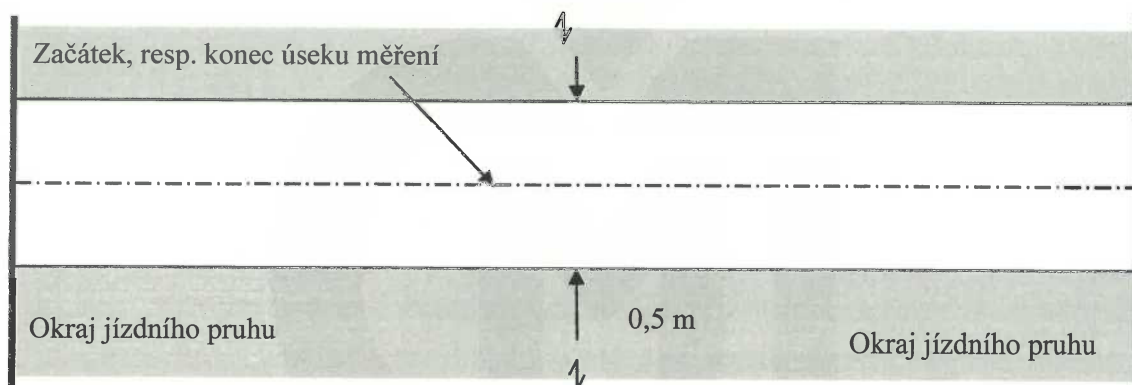
Obr. 1: Tvar označení začátku nebo konce měřeného úseku – referenční čáry – varianta A



Obr. 2: Tvar označení začátku nebo konce měřeného úseku – referenční čáry – varianta B



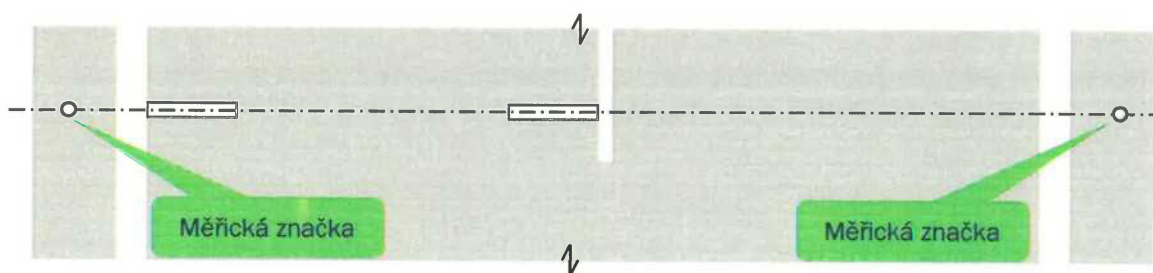
Obr. 3: Tvar označení začátku nebo konce měřeného úseku – referenční čáry – varianta C



Obr. 4: Tvar označení začátku nebo konce měřeného úseku – referenční čáry – VDZ č.V5, V6a nebo V6b

Pro vyhotovení referenční čáry se používá reflexní plastový nátěr nebo folie bílé nebo žluté barvy, zajišťující viditelnost i v nočních hodinách, odpovídající ČSN EN 1436. Dále je možno použít sávajícího nebo nového vodorovného dopravního značení č. V5, V6a nebo V6b.

Pokud jsou při vyznačování místa měření, respektive vyznačování délkového čárkového měřidla určujícího pojezdovou délku úsekového rychloměru, umístěny po obou stranách vozovky měřické značky (Obr. 5) a osa referenční čar je shodná se spojnicí měřických bodů, pak po obnově opotřebovaných nebo při rekonstrukci vozovky odstraněných referenčních čar opět na spojnici nepoškozených měřických bodů není nutné provedení opakovaného ověření neboť to není chápáno jako poškození rychloměru anebo zásah, který by mohl ovlivnit jeho přesnost.



Obr. 5: Umístění měřických značek



1.3 Konfigurace zařízení

Rychloměr sestává z detekčních zařízení umístěných na obou koncích měřeného úseku. Místo, v němž se provádí detekce projíždějících vozidel se nazývá detekční řez. Na každém detekčním řezu jsou umístěny na libovolné dostatečně pevné konstrukci (např. sloup, dopravní portál, most) inteligentní kamery UC-SCA, které slouží pořizování snímků vozidel a jejich registračních značek a dále veškerým výpočtům potřebným k výpočtu rychlosti a tvorbě přestupkových dokumentů.

Základní sestava komponent rychloměru je viditelná na Obr. 6. Sestava se skládá alespoň z těchto komponent:

- Inteligentní kamerová a vyhodnocovací jednotka UC-SCA.
- Propojovací skříňka UC-JB, jejíž součástí mohou být také jednotky interface s dalšími pomocnými zařízeními, či převodníky komunikačních médií.
- Ve většině případů je součástí také přijímač satelitního času UC-STU.
- Volitelně doplňková záblesková jednotka UC-IRU nebo UC-IRF.
- Volitelně doplňkové přehledové kamery UC-OVC.

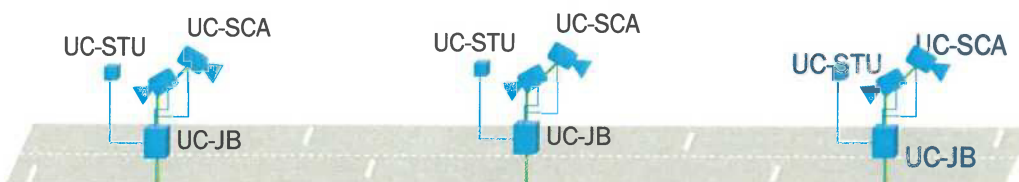
Součástí instalace mohou být také jednotky interface s dalšími pomocnými zařízeními, či převodníky komunikačních médií.



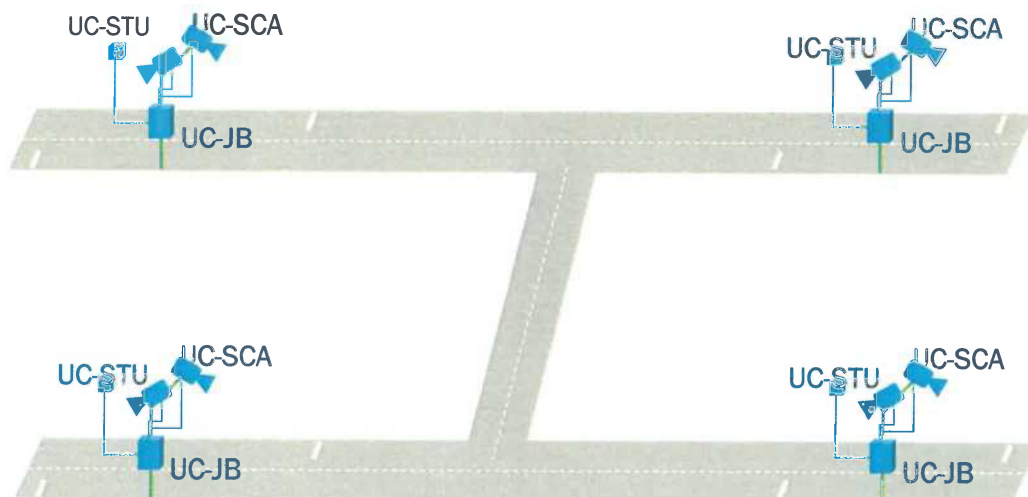
Obr. 6 Příklad minimálního uspořádání



Obr. 7 Příklad obousměrného uspořádání



Obr. 8 Příklad kaskádového uspořádání



Obr. 9 Příklad rozvětveného uspořádání

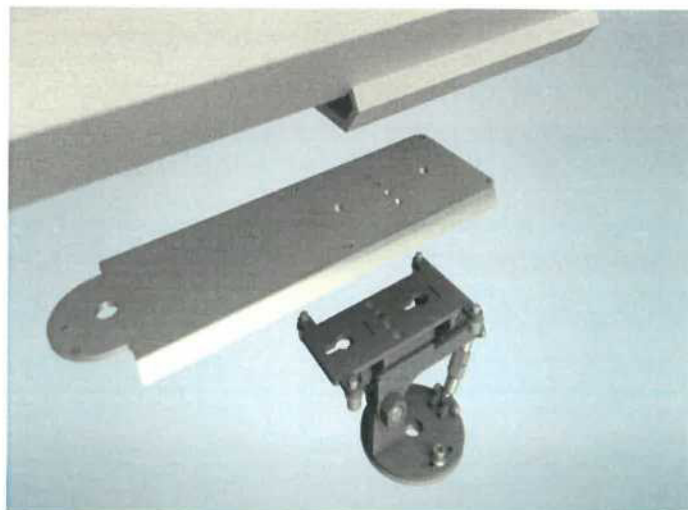
Základní variantou rychloměru je pevná montáž bez možnosti přenášení částí rychloměru na jinou lokalitu.



Obr. 10 Inteligentní Kamera UC-SCA



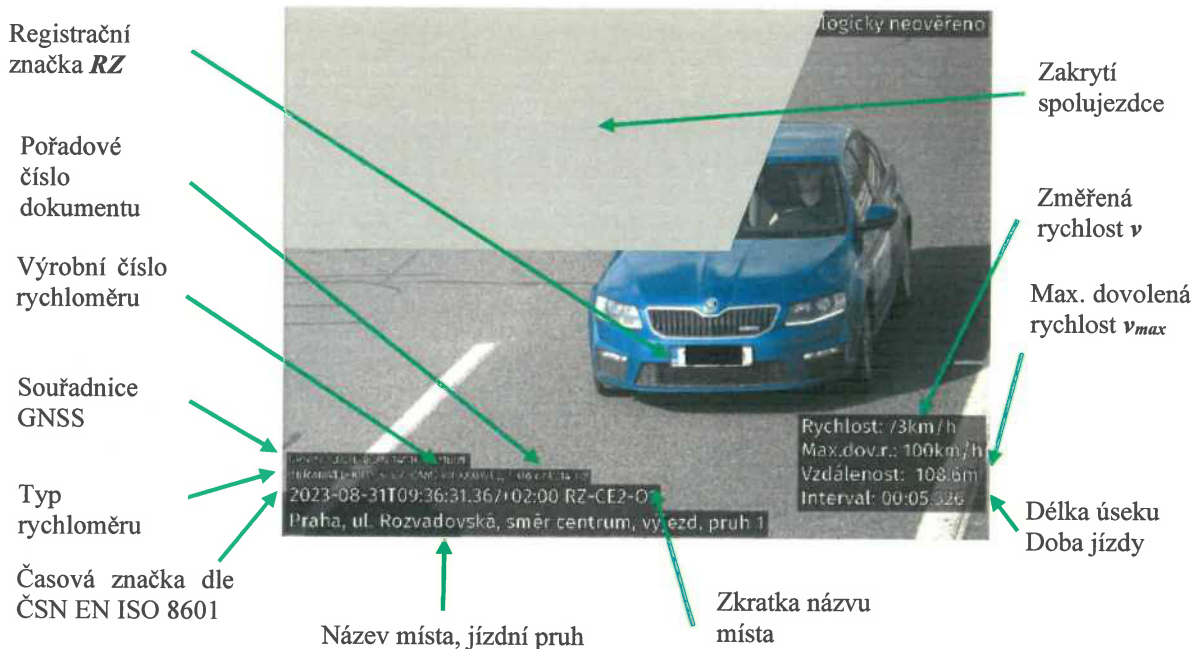
Obr. 11 Držák kamery mechanicky zabraňující záměně kamer (modře je označeno místo pro zajišťovací značku výrobce)



Obr. 12 Držák kamery mechanicky zabraňující záměně kamer



Obr. 13 Propojovací skříň UC-JB



Obr. 14 Hlavní dokumentační snímek vozidla

Výstupem měření je přestupkový dokument generovaný modulem XMessViolator. Jedná se o elektronický dokument obsahující snímek vozidla včetně identifikace místa, časového razítka, naměřené rychlosti s jednotkou, maximální dovolené rychlosti jednotkou, směru jízdy, jízdního pruhu, označení rychloměru a jeho výrobního čísla (Obr. 14).

Hlavní dokumentační snímek měřeného vozidla může být doplněn o sekvenční snímky, snímky vozidla v čase měření, detail registrační značky, detail obličeje řidiče, přehledovým snímkem či videem. Některé části snímku mohou být zakryty.

Přestupkové dokumenty jsou chráněny elektronickým podpisem metodou SHA512 + RSA 2048. Jsou uloženy na datovém médiu umístěném v rychloměru. Odtud jsou následně přenášeny na servery shromažďující a zpracovávající data pomocí zabezpečeného SFTP nebo HTTPS přenosu.

Při načítání dokumentu aplikací UnicamPen je prováděna kontrola elektronického podpisu. V případě, že je detekována chyba v integritě přestupku či při načítání dojde k jiné chybě, je aplikací zobrazeno příslušné chybové hlášení.

2 Software

Software rychloměru UnicamVELOCITY 5 je založen na operační systému Linux OpenSuse 64bit, který je nainstalován na vestavěném počítači v rámci kamerové jednotky UC-SCA. Software se skládá ze základní – legálně relevantní části a části pomocné, legálně nerelevantní. Pomocný software může ale nemusí být instalován.

Jednotlivé softwarové moduly jsou chráněny kontrolním součtem, přičemž ověření kontrolního součtu probíhá při spuštění aplikace. Pokud se kontrolní součty neshodují, daný modul není načten do paměti a nemůže vykonávat svoji funkci, takže činnost aplikace není možná.

Legálně relevantní parametry jsou chráněny kontrolním součtem. Jejich změny jsou logovány do aplikačního logu přesouvaného do archivu servisní organizace a zároveň do speciálního logu, který není ze zařízení odstraňován. Kontrolní součty jsou ověřovány při startu daného modulu a v případě neshody je měření zablokováno.

Program Xerxes je základním programovým vybavením rychloměru a je spouštěn aplikací XerxesSCA. Je to modulární program a jeho funkce je závislá na konfiguraci. Konfigurace aplikace, jakou jsou např. limity rychlostí, tolerance apod., je zapsána v souborech ve formátu XML s koncovkou .xcfg.

Program Xerxes zajišťuje následující legálně relevantní funkce:

- Obsluha kamery a příjem obrazu. Zpracování obrazu, detekce vozidel na základě registrační značky.
- Detekce a čtení registračních značek vozidel – ANPR.
- Přenos dat mezi detekčními body.
- Zápis a čtení snímků detekovaných vozidel na a z disku.
- Sloučení dat z vjezdu a odjezdu na měřicí úsek a následný výpočet rychlosti vozidla.
- Určení, zda u daného vozidla bude vytvářen přestupkový dokument.
- Vytváření přestupkového dokumentu *.offence/ *.xml a jeho elektronické podepisování.

Jednotlivé legálně relevantní moduly programu Xerxes a jejich charakteristika:

XerxesDriver.dll	Spouštění a kontrola integrity ostatních modulů aplikace Xerxes
XDevUCCamBase.dll	Příjem obrazu z externích kamer
XDevIPCCAMReceiver.dll	Digitalizace obrazu ze senzoru
XProcDetector.dll, XMessDetector.dll	Detekce projíždějících vozidel
XMessMatcher.dll	Spojování vozidel z vjezdu a odjezdu
XMessViolator.dll	Vytváření přestupkových dokumentů
XComChannels2.dll	Komunikace mezi aplikacemi
XMessDataPort.dll	Poskytování multimediálních dat pro tvorbu přestupku
XComOffenceUpload.dll	Odesílání přestupků do místa zpracování

Aplikace Xerxes je zabezpečena elektronickým podpisem authenticode RSA 2048 SHA256.

Součástí rychloměru je i aplikace UnicamPEN, která slouží pro prohlížení přestupků na vyhodnocovacím pracovišti. Tato aplikace zároveň provádí kontrolu integrity přestupkových dokumentů.

Kontrolní součty jednotlivých aplikací a modulů jsou uvedeny v následující tabulce.

Aplikace	Verze	Modul	Kontrolní součet
UnicamPEN	7.86	UnicamPEN.exe	73F33BB83DDDF30F751C8EE5EFD0537EA62E 842D565C9CC16153F48DF36EF005C
Xerxes		XerxesDriver.dll	03B83F889310ABB69E62554E65B0549EA1E1 BFAD8460FB11FE4EF03774A14A25
Xerxes		XProcDetector.dll	C7D2CC6233C0779610938B85A612B6133C59 855C65CCE98536C604C4D48C3D0F
Xerxes		XMessDataPort.dll	6596DFC8F231626F4FE45B5B0448EBBB4980 A2CCCDDE3515FC89E533A43FFE32
Xerxes		XMessMatcher.dll	6785A6FA9D17823E1E39F4AD0F48EFD90043 4566E19B26A60C0BB1E2E7733ADD
Xerxes		XMessDetector.dll	2D52C8641586E52E8BDCDF129B6038259A39 4ACFBD706E23A3A51DA417C79BEB
Xerxes		XMessViolator.dll	FB7E30E99BCF0481FE26382F87286468EDDB E84AEA83D65123796F567E26EE7E
Xerxes		XDevIPCCAMReceiver.dll	E9F61C4337036DE04E15CBA6D093DB548455 EB41762B85AECA0C7C529AE5A371

Xerxes		XDevUCCamBase.dll	666B4E9FCB97AB75B302DD4A91BD038D9B 1E380D537034CB81714F0C0E57D1DF
Xerxes		XComChannels2.dll	1F3445D47230EA066424EF0EFB2F6D859D6F 96E1277027D1599571C1572BBAD8
Xerxes		XComOffenceUpload.dll	F531B346FD5A79F78E269D1345478383B2778 4EABE9BE262392D1357AD2206A6

3 Základní metrologické charakteristiky

Rozsah měření rychlosti	5 km/h až 250 km/h
Největší dovolené chyby	±3 km/ do 100 km/h ±3 % nad 100 km/h
Rozsah provozních teplot	-40 °C až +65 °C
Rozsah skladovacích teplot	-40 °C až +70 °C
Jmenovité napájecí napětí	24 V DC
Způsob startu a ukončení měření	automaticky
Způsob měření	stacionární s možností změny měřicího místa
Délka úseku	100 m až 100 km

4 Údaje na měřidle

Hlavní celky a díly silničního rychloměru musí nést identifikační štítky s těmito údaji:

typ	UnicamVELOCITY 5
výrobní číslo	
výrobce	CAMEA, spol. s r. o.
značka schválení	TCM 162-23 - 5945

5 Zkouška

Technické posouzení bylo provedeno na základě Opatření obecné povahy č. 0111-OOP-C005-09, kterým se stanovují metrologické a technické požadavky na stanovená měřidla, včetně metod jejich zkoušení při schvalování typu a ověřování stanovených měřidel: „silniční rychloměry používané při kontrole dodržování pravidel silničního provozu“. Tento dokument vydal Český metrologický institut s účinností od 3. 6. 2010.

Rychloměr typu UnicamVELOCITY 5 je schopen plnit funkci silničního rychloměru používaného při kontrole dodržování pravidel silničního provozu

6 Ověření

Rychloměr se ověřuje podle opatření obecné povahy č. 0111-OOP-C005-09. Po úspěšně vykonaných metrologických zkouškách se vystaví ověřovací list.

7 Doba platnosti ověření

Doba platnosti ověření je stanovena příslušnou vyhláškou MPO.





Český metrologický institut



Certifikát o schválení typu měřidla

č. 0111-CS-C019-23

Český metrologický institut podle zákona o metrologii č. 505/1990 Sb. ve znění pozdějších předpisů
schvaluje

**silniční rychloměr
typ UnicamSPEED-R2**

při dodržení technických údajů a podmínek, uvedených v příloze tohoto certifikátu.

Značka schválení typu: **TCM 162/23 - 5938**

Žadatel: **CAMEA Technology, a.s.**
Karásek 2290/1m
621 00 Brno
Česká republika
IČ: 06230831

Výrobce: **CAMEA, spol. s r.o.**
Česká republika

Platnost do: **8. října 2033**

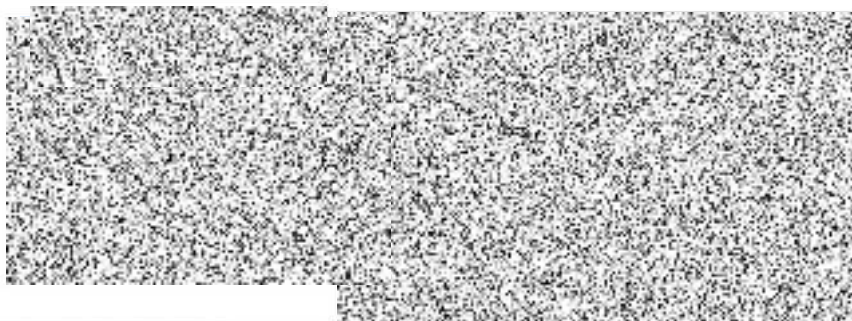
Poučení o odvolání

Proti tomuto certifikátu lze do 15 dnů od jeho doručení podat u Českého metrologického institutu odvolání k Úřadu pro technickou normalizaci, metrologii a státní zkušebnictví.

Popis měřidla

Základní charakteristiky, schválené podmínky, speciální podmínky, výsledky přezkoušení doplněné o popisy nákresey a schémata, určení míst pro umístění úředních značek jsou dány v protokolu o technické zkoušce, který je nedílnou součástí tohoto certifikátu. Certifikát má celkem 10 stran.

Brno, 9. října 2023



Protokol o technické zkoušce

1 Popis měřidla

Rychloměr je založen na principu radaru s měřením radiální rychlosti vozidla, měřením vzdálenosti a úhlu polohy vozidla pomocí LFM CW a FSK modulačního principu.

Dle dané místní situace je po průjezdu vozidla místem měření vyhodnocena jeho rychlost určen jízdní pruh a pořízen jeden nebo více dokumentačních snímků. Na hlavním dokumentačním snímku jsou pak zobrazeny potřebné údaje jako místo, čas, změřená rychlost, dovolená rychlost, směr jízdy, jízdní pruh a podobně. Snímek může být rovněž doplněn o pomocné údaje jako např. souřadnice WGS84 a jiné.

Rychloměr pracuje zcela automaticky, pouze některé parametry měření lze dálkově ovládat a nastavovat. Jedná se o tyto parametry: zapnutí/vypnutí měření, nastavení aktuální maximální dovolené rychlosti, hodnoty rychlosti klasifikované jako přestupek.

Vlastní měření však probíhá zcela bezobslužně a nelze jej ovládacími prvky nikterak ovlivnit. Technickými prostředky a softwarovým zpracováním jsou vytvořeny podmínky, aby nemohlo dojít k poškození řidiče, tím, že by byla naměřena rychlosti vyšší, než kterou ve skutečnosti jel. Konstrukce systému, vnitřní logika měřícího procesu a ochranná opatření také zajišťují, že pokud je rychloměr použit v souladu s provozní dokumentací, nemůže být indikovaná rychlost připsána jinému vozidlu.

Rychlost vozidel může být měřena na krátkém úseku nebo může být prodloužena až na cca 100 m. V tomto režimu je výstupem rychloměru průměrná rychlost na daném delším úseku.



Obr. 1 Měření okamžité rychlosti (na krátkém úseku)



Obr. 2 Měření průměrné rychlosti (na delším úseku)

Rychloměr je konstruován pro trvalé používání v kteroukoli roční i denní dobu. Rychloměr je pro potřeby dokumentace přestupků vybaven kamerovým systémem, který může být pro případ snížené viditelnosti vybaven osvětlovací jednotkou.

Kamery a radarové senzory mohou sledovat vozidla přijíždějící (detekce přední registrační značky) nebo vozidla odjíždějící (detekce zadní registrační značky).

Rychloměr sestává z alespoň jednoho radarového senzoru XS-SMR, umístěného na libovolné dostatečně pevné konstrukci (např. sloup, dopravní portál, most), inteligentní kamery UC-SCA, která slouží k pořizování snímků vozidel a jejich registračních značek a dále veškerým výpočtům potřebným k stanovení rychlosti a tvorbě přestupkových dokumentů.

Základní sestava komponent rychloměru je viditelná na Obr. 3. Sestava se skládá alespoň z těchto komponent:

- Alespoň jedna inteligentní kamerová a vyhodnocovací jednotka UC-SCA.
- Alespoň jedna radarová jednotka XS-SMR. XS-SMR – může obsahovat jeden z následujících typů senzorů:
 - UMRR-0A – Type 29
 - UMRR-0C – Type 42
 - UMRR-11 – Type 44 (45)
 - UMRR-12 – Type 48

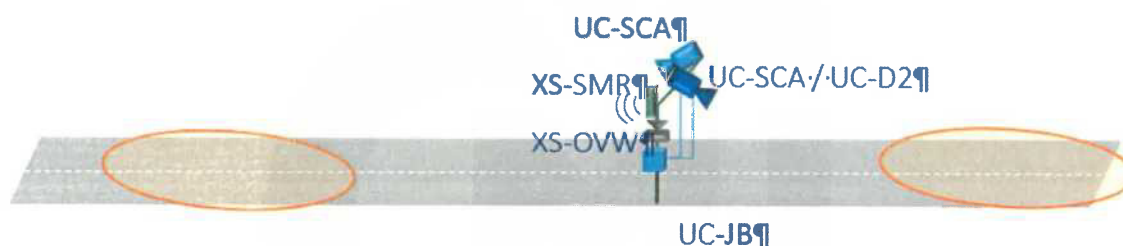


- Propojovací skříňka UC-JB, jejíž součástí mohou být také jednotky interface s dalšími pomocnými zařízeními, či převodníky komunikačních médií.
- Volitelně detailová kamera UC-D2.
- Volitelně přijímač satelitního času UC-STU.
- Volitelně doplňkové přehledové kamery UC-OVC. Volitelnou součástí může být jedna nebo více přehledových kamer UC-OVC.

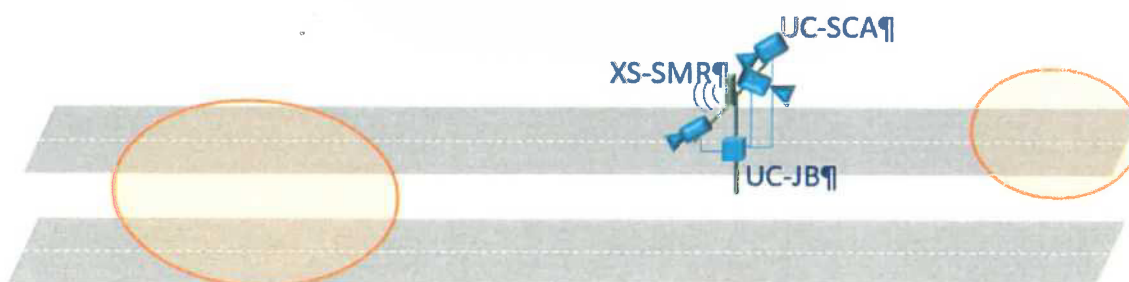
Volitelným příslušenstvím může být osvětlovací jednotka UC-IRU nebo UC-IRF. Součástí instalace mohou být také jednotky interface s dalšími pomocnými zařízeními, či převodníky komunikačních médií.



Obr. 3 Příklad minimálního uspořádání



Obr. 4 Příklad běžného uspořádání



Obr. 5 Příklad obousměrného vícepruhového uspořádání

Základní variantou rychloměru je pevná montáž bez možnosti přenášení částí rychloměru na jinou lokalitu.





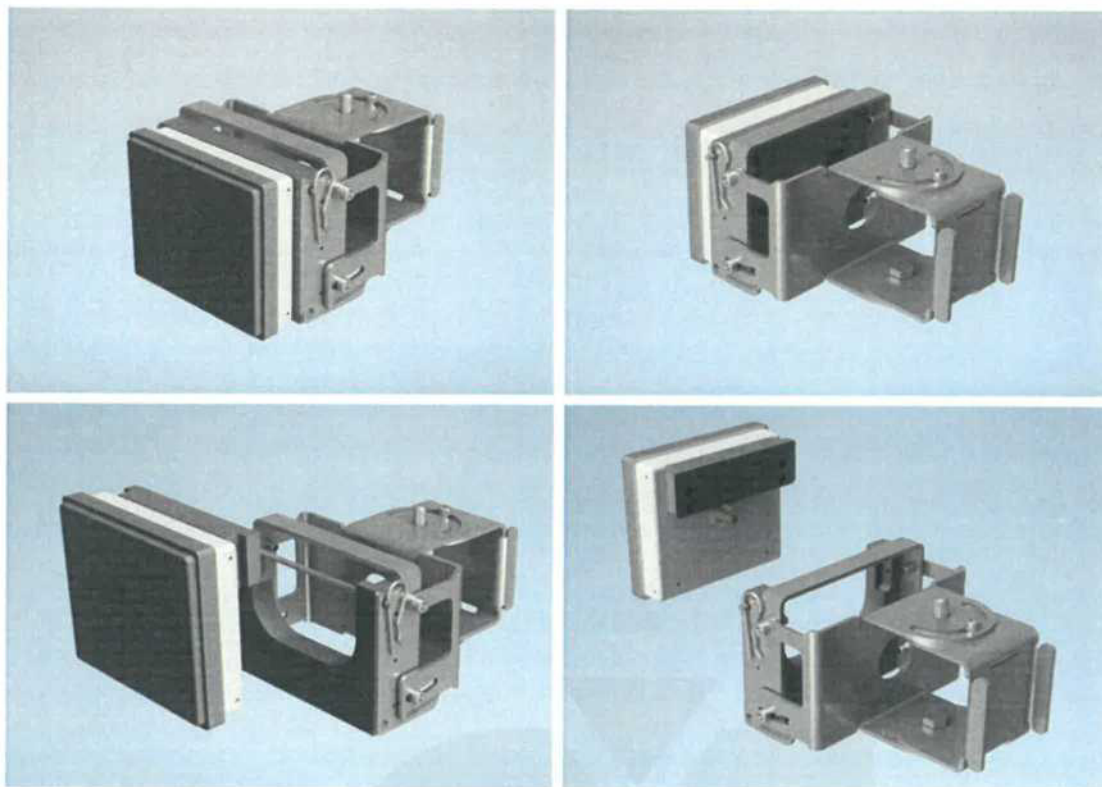
Obr. 6 Inteligentní Kamera UC-SCA



Obr. 7 Držák kamery mechanicky zabraňující záměně kamer (modře je označeno místo pro zajišťovací značku výrobce)



Obr. 8 Držák kamery včetně radarového senzoru mechanicky zabraňující záměně kamer a senzoru (modře je označeno místo pro zajišťovací značku výrobce)

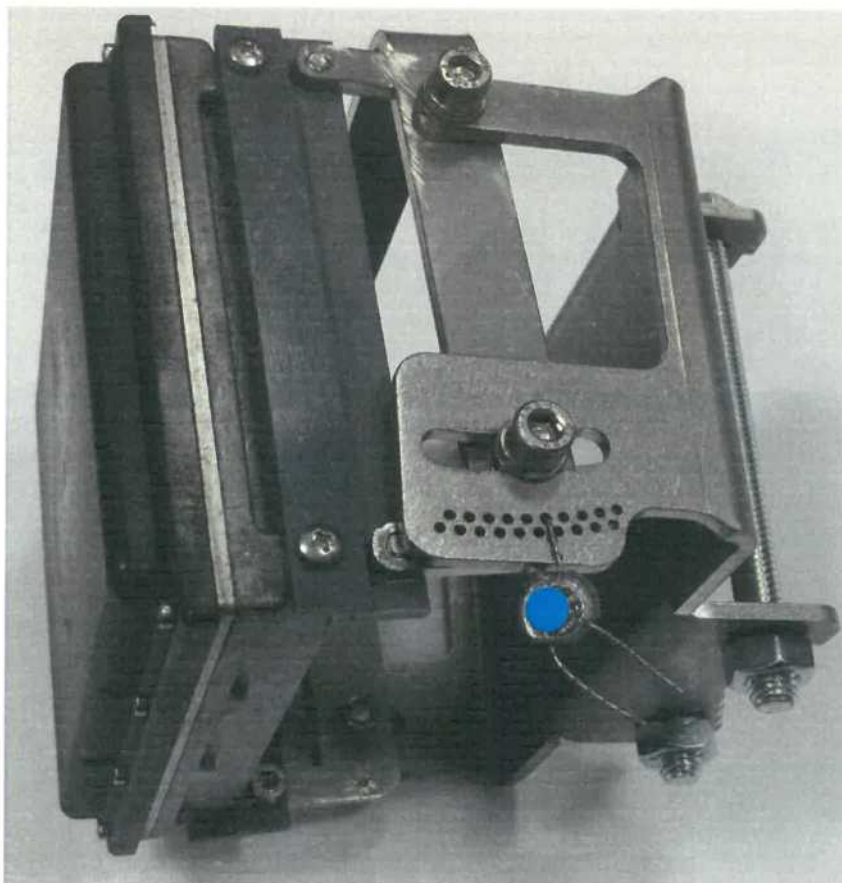


Obr. 9 Radarová jednotka XS-SMR s přenositelnou částí držáku, nahoře spojen s/dole oddělen od fixní části držáku



Obr. 10 Radarový senzor XS-SMR s dělitelným držákem (modře jsou označena místa pro zajišťovací značky výrobce)

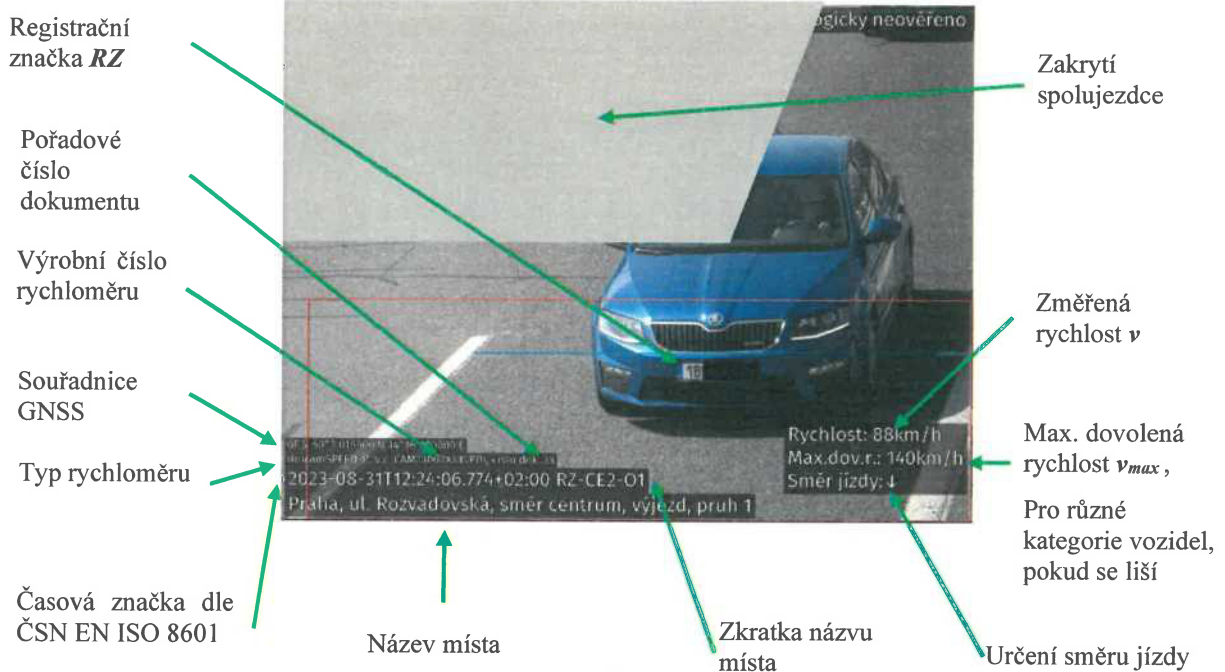




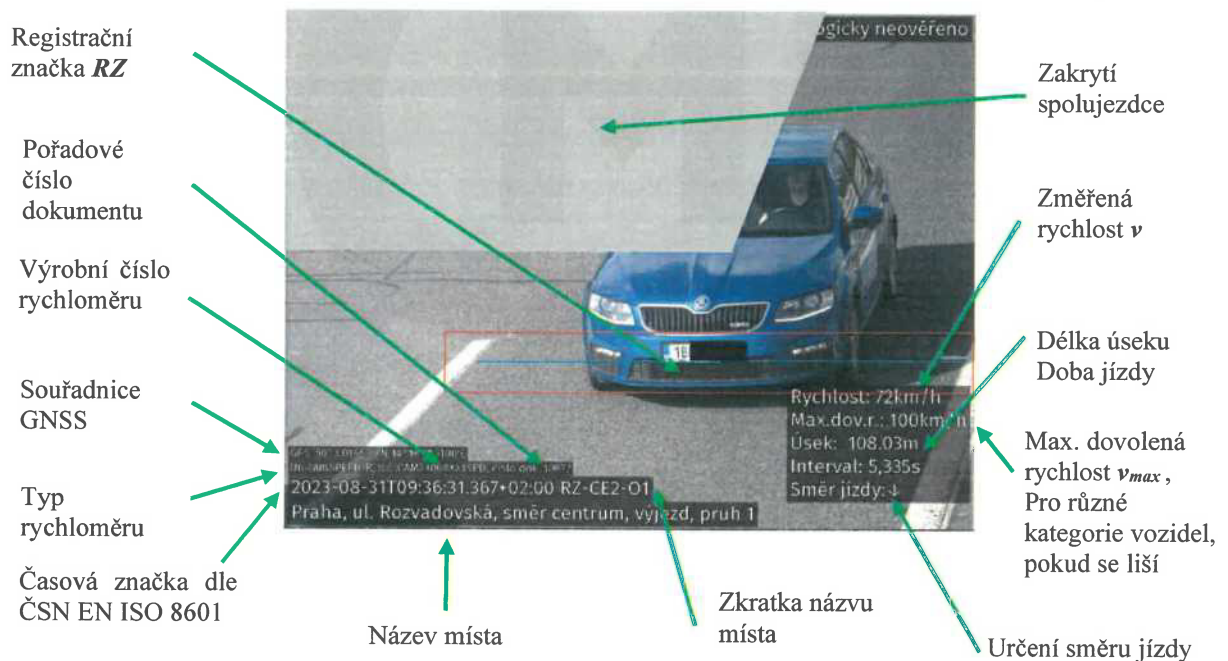
Obr. 11 Radarový senzor XS-SMR s nedělitelným držákem (modře je označeno místo pro zajišťovací značku výrobce)



Obr. 12 Propojovací skříň UC-JB



Obr. 13 Hlavní dokumentační snímek vozidla v režimu měření okamžité rychlosti (na krátkém úseku)



Obr. 14 Hlavní dokumentační snímek vozidla v režimu měření průměrné rychlosti (na delším úseku)

Výstupem měření je přestupkový dokument generovaný modulem XMessViolator. Jedná se o elektronický dokument obsahující snímek vozidla včetně identifikace místa, časového razítka, naměřené rychlosti s jednotkou, maximální dovolené rychlosti jednotkou, směru jízdy, jízdního pruhu, označení rychloměru a jeho výrobního čísla (Obr. 13 a Obr. 14).

Hlavní dokumentační snímek měřeného vozidla může být doplněn o sekvenční snímky, snímky vozidla v čase měření, detail registrační značky, detail obličeje řidiče, přehledovým snímkem či videem. Některé části snímku mohou být zakryty.

Přestupkové dokumenty jsou chráněny elektronickým podpisem metodou SHA512 + RSA 2048. Jsou uloženy na datovém médiu umístěném v rychloměru. Odtud jsou následně přenášeny na servery

shromažďující a zpracovávající data pomocí zabezpečeného SFTP nebo HTTPS přenosu.

Při načítání dokumentu aplikací UnicamPen je prováděna kontrola elektronického podpisu. V případě, že je detekována chyba v integritě přestupku či při načítání dojde k jiné chybě, je aplikací zobrazeno příslušné chybové hlášení.

2 Software

Software rychloměru UnicamSPEED-R2 je založen na operačním systému Linux OpenSuse 64bit, který je nainstalován na vestavěném počítači v rámci kamerové jednotky UC-SCA. Software se skládá ze základní – legálně relevantní části a části pomocné, legálně nerelevantní. Pomocný software může ale nemusí být instalován.

Jednotlivé softwarové moduly jsou chráněny kontrolním součtem, přičemž ověření kontrolního součtu probíhá při spuštění aplikace. Pokud se kontrolní součty neshodují, daný modul není načten do paměti a nemůže vykonávat svoji funkci, takže činnost aplikace není možná.

Legálně relevantní parametry jsou chráněny kontrolním součtem. Jejich změny jsou logovány do aplikačního logu přesouvaného do archivu servisní organizace a zároveň do speciálního logu, který není ze zařízení odstraňován. Kontrolní součty jsou ověřovány při startu daného modulu a v případě neshody je měření zablokováno.

Program Xerxes je základním programovým vybavením rychloměru a je spuštěn aplikací XerxesSCA. Je to modulární program a jeho funkce je závislá na konfiguraci. Konfigurace aplikace, jakou jsou např. limity rychlostí, tolerance apod., je zapsána v souborech ve formátu XML s koncovkou .xcfg.

Program Xerxes zajišťuje následující legálně relevantní funkce:

- Obsluha kamery a příjem obrazu. Zpracování obrazu, detekce vozidel na základě registrační značky.
- Příjem a zpracování dat z radarového senzoru.
- Detekce a čtení registračních značek vozidel – ANPR.
- Zápis a čtení snímků detekovaných vozidel na a z disku.
- Sloučení dat z radarového senzoru a kamer zachycujících projíždějící vozidla.
- Určení, zda u daného vozidla bude vytvořen přestupkový dokument.
- Vytváření přestupkového dokumentu *.offence/ *.xml* a jeho elektronické podepisování.

Jednotlivé legálně relevantní moduly programu Xerxes a jejich charakteristika:

XerxesDriver.dll	Spouštění a kontrola integrity ostatních modulů aplikace Xerxes.
XDevUCCamBase.dll	Příjem obrazu z externích kamer
XDevIPCCAMReceiver.dll	Digitalizace obrazu ze senzoru
XDevUMRR0A.dll, XDevUMRR0C.dll, XDevUMRR11.dll, XDevUMRR12.dll	Příjem dat z radarového senzoru
XProcDetector.dll, XMessDetector.dll	Detekce projíždějících vozidel
XProcUMRR.dll	Zpracování radarových dat, tvorba měření vozidel
XMessSpeedR.dll	Spojování radarových měření s RZ detekovaných vozidel
XMessViolator.dll	Vytváření přestupkových dokumentů
XComChannels2.dll	Komunikace mezi aplikacemi
XMessDataPort.dll	Poskytování multimediálních dat pro tvorbu přestupku.
XComOffenceUpload.dll	Odesílání přestupků do místa zpracování

Aplikace Xerxes je zabezpečena elektronickým podpisem authenticode RSA 2048 SHA256.

Součástí rychloměru je i aplikace UnicamPEN, která slouží pro prohlížení přestupků na vyhodnocovacím pracovišti. Tato aplikace zároveň provádí kontrolu integrity přestupkových dokumentů.

Kontrolní součty jednotlivých aplikací a modulů jsou uvedeny v následující tabulce.

Aplikace	Verze	Modul	Kontrolní součet
UnicamPEN	7.86	UnicamPEN.exe	73F33BB83DDF30F751C8EE5EFD0537EA62E842D565C9CC16153F48DF36EF005C
Xerxes		XerxesDriver.dll	03B83F889310ABB69E62554E65B0549EA1E1BFAD8460FB11FE4EF03774A14A25
Xerxes		XProcDetector.dll	C7D2CC6233C0779610938B85A612B6133C59855C65CCE98536C604C4D48C3D0F
Xerxes		XMessDataPort.dll	6596DFC8F231626F4FE45B5B0448EBBB4980A2CCCDDE3515FC89E533A43FFE32
Xerxes		XMessDetector.dll	2D52C8641586E52E8BDCDF129B6038259A394ACFBD706E23A3A51DA417C79BEB
Xerxes		XMessViolator.dll	FB7E30E99BCF0481FE26382F87286468EDDBE84AEA83D65123796F567E26EE7E
Xerxes		XDevIPCCAMReceiver.dll	E9F61C4337036DE04E15CBA6D093DB548455EB41762B85AECA0C7C529AE5A371
Xerxes		XDevUMRRO0.dll	BA034F7E2C9110EE57A503CE7C0E896D37D0F9FFBBF90CA7DB295326A4ACB52E
Xerxes		XDevUMRROA.dll	C24780C2176CD547EB3B7148BA70379B28903E20E879039946E221905EDB9B73
Xerxes		XDevUMRR11.dll	9B4827B9E617460BDFBA75489D719224DF549B88C6FA107CC2C0016F24F47E55
Xerxes		XDevUMRR12.dll	7501ED7E0668A5567F3D251D4C56840D55FD92B7A5106E491CE1258D383C6E74
Xerxes		XMessSpeedR.dll	97EC2CD7E3C344529AA8FD60B0DB8CFD9A8DA49FBB441BA92CD7714F0C3BF3B6
Xerxes		XProcUMRR.dll	33E0B86613B5FAA5BECC06A6A004FD2F0D27EF2FB6379650F67D3CDB0101E0DA
Xerxes		XDevUCCamBase.dll	666B4E9FCB97AB75B302DD4A91BD038D9B1E380D537034CB81714F0C0E57D1DF
Xerxes		XComChannels2.dll	1F3445D47230EA066424EF0EFB2F6D859D6F96E1277027D1599571C1572BBAD8
Xerxes		XComOffenceUpload.dll	F531B346FD5A79F78E269D1345478383B27784EABE9BE262392D1357AD2206A6

3 Základní metrologické charakteristiky

Rozsah měření rychlosti	5 km/h až 250 km/h
Největší dovolené chyby	±3 km/ do 100 km/h ±3 % nad 100 km/h
Rozsah provozních teplot	-40 °C až +65 °C
Rozsah skladovacích teplot	-40 °C až +70 °C
Jmenovité napájecí napětí	24 V DC
Způsob startu měření	automaticky
Způsob měření	stacionární s možností změny měřicího místa

4 Údaje na měřidle

Hlavní celky a díly silničního rychloměru musí nést identifikační štítky s těmito údaji:

typ	UnicamSPEED-R2
výrobní číslo	
výrobce	CAMEA, spol. s r. o.
značka schválení	TCM 162/23 - 5938

5 Zkouška

Technické posouzení bylo provedeno na základě Opatření obecné povahy č. 0111-OOP-C005-09, kterým se stanovují metrologické a technické požadavky na stanovená měřidla, včetně metod jejich zkoušení při schvalování typu a ověřování stanovených měřidel: „silniční rychloměry používané při kontrole dodržování pravidel silničního provozu“. Tento dokument vydal Český metrologický institut s účinností od 3. 6. 2010.

Rychloměr typu UnicamSPEED-R2 je schopen plnit funkci silničního rychloměru používaného při kontrole dodržování pravidel silničního provozu

6 Ověření

Rychloměr se ověřuje podle opatření obecné povahy č. 0111-OOP-C005-09. Po úspěšně vykonaných metrologických zkouškách se vystaví ověřovací list.

7 Doba platnosti ověření

Doba platnosti ověření je stanovena příslušnou vyhláškou MPO.

