

SMLOUVA O DÍLO č. SML/042/2026

uzavřená podle ustanovení zákona č. 89/2012 Sb., občanského zákoníku, ve znění pozdějších předpisů (dále také „občanský zákoník“)

ČLÁNEK I.

SMLUVNÍ STRANY A JEJICH ODPOVĚDNÍ ZÁSTUPCI

1. Objednatel: Statutární město Brno

Dominikánské nám. 196/1, 602 00 Brno, Brno-město
zastoupen [REDAKCE], vedoucí Oddělení investičního
Odboru majetkového Úřadu městské části města Brna, Brno – Královo Pole
na základě části B čl. 5. odst. 5.1. organizační směrnice č. 178/25 „Směrnice
k zadávání veřejných zakázek“, schválené usnesením Rady MČ Brno –
Královo Pole č. 25R54/34, ve znění pozdějších změn
IČO: 449 92 785
DIČ: CZ44992785
Adresa pro doručování: ÚMČ Brno – Královo Pole
Palackého tř. 59, 612 93 Brno
Bankovní spojení: Československá obchodní banka, a.s.
číslo účtu: 105933093/0300 [REDAKCE]
Tel.: [REDAKCE]
zástupce ve věcech technických: [REDAKCE]

2. Zhotovitel: Abixeor s. r. o

se sídlem: Kratochvilka 98, 664 91 Kratochvilka
jednatel: Martin Hanák – jednatel společnosti
vedoucí zakázek: [REDAKCE]
ve věcech technických: [REDAKCE]
IČO: 242 16 909
DIČ: CZ24216909
Bankovní spojení: KB Brno-venkov
Číslo účtu: 131-2230380247/0100 [REDAKCE]
Tel., email: [REDAKCE]
Datová schránka: 2ii9urb

Subjekt je zapsán v Obchodním rejstříku vedeném Krajským soudem v Brně sp. zn. C 73773.

ČLÁNEK II.

ÚVODNÍ USTANOVENÍ

1. Zhotovitel prohlašuje, že je na základě živnostenského oprávnění pro činnost provádění staveb, jejich změn a odstraňování, odborně způsobilý zhotovit dílo v rozsahu dohodnutém touto smlouvou.
2. Zhotovitel prohlašuje, že se plně seznámil s rozsahem a povahou díla, s místem provádění díla, že jsou mu známy veškeré technické, kvalitativní a jiné podmínky provádění díla a že disponuje takovými kapacitami a odbornými znalostmi, které jsou pro řádné provedení díla nezbytné. Potvrzuje, že prověřil podklady a pokyny, které obdržel od Objednatele do uzavření této Smlouvy.

3. Objednatel se Zhotovitelem uzavírají tuto Smlouvu o dílo (dále jen „Smlouva“), s ohledem na to, že nabídka Zhotovitele na provedení díla byla dne 23.02.2026 Objednatelem vybrána v rámci veřejné zakázky zadané v dynamickém nákupním systému na opravy volných bytů a nebytových prostor v bytových domech s názvem „Oprava bytu č. 7 v BD Bulharská 102, Brno“, jako nejvýhodnější.

ČLÁNEK III. PŘEDMĚT PLNĚNÍ

1. Předmětem této Smlouvy je závazek Zhotovitele řádně provést ve sjednané době, na své náklady a na své nebezpečí dílo a takto provedené dílo předat Objednateli a tomu odpovídající závazek Objednatele provedené dílo převzít a zaplatit Zhotoviteli cenu za jeho provedení dle čl. VI Smlouvy.
2. Dle dohody smluvních stran je předmětem díla provedení všech stavebních činností, prací a dodávek uvedených ve smlouvě a jejich přílohách v souladu se zadávací dokumentací dynamického nákupního systému pro zadávání veřejných zakázek, výzvou k podání nabídky a nabídkou Zhotovitele. Předmětem díla je oprava bytu č. 7 v BD Bulharská 102, Brno. Dílo musí být způsobilé k dohodnutému účelu. Účelem zhotovení díla je provést opravu bytu tak, aby bylo možné byt řádně a bezpečně užívat.
3. Zhotovitel se zavazuje provést pro Objednatele opravu bytu č. 7 v II. NP budovy na ulici Bulharská pop. 2512, č. or. 102, budova je součástí pozemku p. č. 1383/1 v k.ú. Královo Pole, obec Brno. Způsob užití bytový dům, v Brně – Králově Poli, vše zapsané na LV č. 10001 pro katastrální území Královo Pole, obec Brno, u Katastrálního úřadu pro Jihomoravský kraj, Katastrální pracoviště Brno-město (dále také jako „Stavba“).
Byt je zobrazen v půdorysech, které tvoří přílohu č. 2 této smlouvy.

ČLÁNEK IV. DOBA PLNĚNÍ

1. Zhotovitel je povinen převzít staveniště nejpozději do 7 dnů od nabytí účinnosti smlouvy. Předání staveniště se předpokládá v průběhu února 2026. Zhotovitel pak zahájí práce v den následující po převzetí staveniště.
2. Dílo musí být Zhotovitelem provedeno nejpozději **do 75 dnů** od termínu zahájení prací.

ČLÁNEK V. VLASTNICKÉ PRÁVO K PŘEDMĚTU DÍLA, ODPOVĚDNOST ZA ŠKODU

1. Jednotlivé věci (součásti) se stávají vlastnictvím Objednatele okamžikem jejich zabudování do nemovitosti, byť dílo není dokončeno a je doposud prováděno.
2. Zhotovitel nese odpovědnost za škodu, která vznikne jeho činností při provádění díla nebo v souvislosti s prováděním díla podle této smlouvy včetně nemajetkové újmy, a to i třetím osobám, popř. Objednateli až do doby předání a převzetí zhotoveného díla Objednatelem.
3. V případě, že Zhotovitel neodstraní Objednatelem oprávněně uplatněné škody v průběhu provádění díla v dohodnutém termínu a nedojde-li k dohodě, pak ve lhůtě obvyklé, je Objednatel oprávněn zajistit odstranění škod sám nebo třetí osobou na účet Zhotovitele. Objednatel je oprávněn požadovat po Zhotoviteli náhradu škodu v penězích.

4. Zhotovitel nese nebezpečí škody vzniklé na stavebních materiálech, stavebních hmotách, a zařízeních.

ČLÁNEK VI. CENA DÍLA

1. Cena za provedení díla dle čl. III. této smlouvy je stanovena dohodou smluvních stran v souladu se zákonem č. 526/1990 Sb., o cenách, ve znění pozdějších předpisů, přičemž celková cena je cenou pevnou, nepřekročitelnou a nezměnitelnou, po celou dobu provádění díla. Cena díla je stanovena na základě položkového rozpočtu ze dne 19.02.2026, který tvoří jako Příloha č. 1 nedílnou součást této smlouvy. V ceně díla jsou zahrnuty veškeré náklady vynaložené Zhotovitelem v souvislosti s provedením celého díla.
2. Celková cena díla bez DPH **313 817,26 Kč**
(slovy: třístatřinácttisícosemsetšedmnáct korun českých dvacetšest haléřů)
Sazba DPH odpovídá platné právní úpravě v době uskutečnění zdanitelného plnění.
3. Jednotkové ceny použité při tvorbě oceněného výkazu výměr (položkového rozpočtu) v sobě zahrnují zejména:
 - veškeré náklady na řádně a včasné zhotovení bezvadného funkčně způsobilého a kompletního díla způsobilého k dohodnutému účelu, jehož zhotovení je předmětem Smlouvy,
 - veškeré náklady pro zajištění BOZP a požární ochrany dle platných právních předpisů,
 - náklady na přesuny hmot a včetně nákladů na dopravu, uložení sutě a zeminy na skládku, místní poplatky,
 - náklady na zhotovení a odstranění vzorků, předepsané zkoušky, revize a atesty podle platných právních předpisů a technických norem nebo potřebných pro prokázání bezchybné funkce díla,
 - náklady na ochranu díla až do předání díla,
 - náklady na zhotovení a demontáž zařízení staveniště a veškerých výkonů sloužících ke zhotovení díla a pro užívání díla dále potřebných,
 - náklady na dopravně inženýrské opatření po dobu provádění stavby včetně projednání s dotčenými orgány,
 - náklady za spotřebu elektrické energie a vody.
4. Případné vícepráce budou účtovány samostatně, po jejich odsouhlasení oběma smluvními stranami formou písemných dodatků ke Smlouvě a budou uhrazeny na základě samostatné faktury vystavené Zhotovitelem po ukončení provádění díla. K vícepracem, které nebudou před jejich provedením písemně formou např. tzv. změnového listu odsouhlaseny Objednatelem, se nepřihlíží.
5. Dohodnou-li se smluvní strany dodatkem ke smlouvě na méněpracích, cena za provedení díla dle odst. 1 tohoto článku se snižuje o hodnotu méněprací odpovídající ceně méněprací dle položkového rozpočtu.
6. Zjišťovací protokol, který bude přílohou faktury, slouží výhradně jako podklad fakturace.

ČLÁNEK VII. PLATEBNÍ PODMÍNKY

1. Objednatel je povinen zaplatit Zhotoviteli cenu za dílo za těchto podmínek:
 - 1) Objednatel nebude Zhotoviteli poskytovat platby ceny či její části před předáním díla.

- 2) Zhotovitel je oprávněn vystavit fakturu nejdříve po předání a převzetí díla, nejpozději však do 15 dnů od převzetí díla.
 - 3) Doba splatnosti daňového dokladu činí 14 kalendářních dní ode dne doručení daňového dokladu Objednateli na adresu pro doručování uvedenou v záhlaví Smlouvy.
 - 4) Platba ceny bude probíhat v korunách českých.
 - 5) V případě, že o to Objednatel písemně požádá, Zhotovitel prodlouží splatnost daňového dokladu až do 60 dní ode dne převzetí díla.
 - 6) Objednatel prohlašuje, že opravovaný objekt je používán k ekonomické činnosti. Vzhledem k tomu, že předmět této smlouvy jsou stavební práce, které dle § 92e zákona č. 235/2004 Sb., o dani z přidané hodnoty, ve znění pozdějších předpisů, odpovídají číselnému kódu klasifikace produkce CZ-CPA 41 až 43 bude pro výše uvedené stavební práce aplikován režim přenesené daňové povinnosti podle § 92a tohoto zákona.
 - 7) Zhotovitel je povinen vystavit daňový doklad se všemi náležitostmi daňového dokladu stanovené zákonem č. 235/2004 Sb., o dani z přidané hodnoty, ve znění pozdějších předpisů, a zákonem č. 563/1991 Sb., o účetnictví, ve znění pozdějších předpisů:
 - a. označení Objednatele, včetně sídla, doručovací adresy, IČO, DIČ;
 - b. označení Zhotovitele, včetně sídla, IČO, DIČ;
 - c. evidenční číslo daňového dokladu;
 - d. den vystavení daňového dokladu;
 - e. číslo smlouvy Objednatele, název smlouvy a název VZ „Oprava bytu č. 7 v BD Bulharská 102, Brno“
 - f. den uskutečnění plnění;
 - g. splatnost daňového dokladu;
 - h. základ daně;
 - i. sazbu daně a výši daně v české měně;
 - j. doložku - „daň odvede zákazník“;
 - k. číslo účtu Zhotovitele, na nějž má být placeno;
2. Přílohou faktury bude vždy technickým dozorem nebo oprávněnou osobou Objednatele podepsaný zjišťovací protokol obsahující soupis skutečně provedených prací, služeb a dodávek s jednotkovou cenou a množstvím u jednotlivých položek. V případě, že daňový doklad nebude obsahovat správné údaje či bude neúplný nebo nebude obsahovat soupis provedených prací, je Objednatel oprávněn daňový doklad vrátit ve lhůtě do data jeho splatnosti Zhotoviteli. Zhotovitel je povinen vystavit nový daňový doklad. Lhůta splatnosti počíná v takovém případě běžet ode dne doručení opraveného či nově vystaveného daňového dokladu Objednateli. Zhotovitel je oprávněn účtovat daňovým dokladem pouze práce, služby a dodávky, které byly Zhotovitelem provedeny v rozsahu odsouhlaseném Objednatelem.
3. Zhotovitel je oprávněn uvést na daňovém dokladu bankovní účet, na nějž má být uhrazena cena, který je shodný s účtem, uvedeným v této smlouvě. Změna bankovního účtu zhotovitele je možná pouze na základě písemného dodatku ke smlouvě. Objednatel je oprávněn hradit cenu díla na účet Zhotovitele zveřejněný v registru plátců DPH. Platbu na jiný účet je Objednatel oprávněn odepřít a není tak v prodlení.

ČLÁNEK VIII. PROVÁDĚNÍ DÍLA

1.

O předání staveniště Zhotoviteli bude sepsán písemný protokol podepsaný oprávněnými zástupci obou smluvních stran, který bude vyhotoven ve dvou stejnopisech, z nichž každá ze smluvních stran obdrží po jednom jeho vyhotovení.

2. Zhotovitel povede ode dne převzetí staveniště až do podepsání zápisu o předání a převzetí díla nebo v případě, že bude dílo převzato Objednatelem s ojedinělými drobnými vadami až dnem jejich úplného odstranění jeden stavební deník originál a dvě kopie. Jedna kopie stavebního deníku náleží Objednateli, druhá Zhotoviteli. Originál stavebního deníku předá Zhotovitel při přejímacím řízení Objednateli, v případě předání díla s ojedinělými vadami až po odstranění těchto vad. Zápisy ve stavebním deníku nelze považovat za dohodu smluvních stran o změně smlouvy.
3. Zhotovitel je povinen při provádění díla dle této smlouvy dodržovat všechny předpisy o bezpečnosti a ochraně zdraví při práci, předpisy hygienické a požární a další závazné předpisy. Za dodržování těchto předpisů v místě provedení díla i při veškerých činnostech s provedením díla souvisejících nese odpovědnost Zhotovitel. Zhotovitel odpovídá v plném rozsahu i za činnost poddodavatelů.
4. Dílo musí odpovídat minimálně veškerým požadavkům uvedeným v českých technických normách, stavebním technickým osvědčením (§ 3 nařízení vlády č. 163/2002 Sb., kterým se stanoví technické požadavky na vybrané stavební výrobky), technickým podmínkám vztahujícím se k navrhování, posuzování a provádění staveb a stavebních prací a použití výrobků vztahujících se k plnění dle této smlouvy. Dílo bude provedeno v souladu se zákonem č. 283/2021 Sb., (Stavební zákon), ve znění pozdějších předpisů, a v souladu s předpisy souvisejícími.
5. Pro dílo použije Zhotovitel jen nové materiály a výrobky odpovídající první jakosti, které mají takové vlastnosti, aby po dobu předpokládané životnosti díla byla, při běžné údržbě, zaručena požadovaná mechanická pevnost a stabilita, požární bezpečnost, hygienické požadavky, ochrana zdraví a životního prostředí, bezpečnost při užívání, ochrana proti hluku, úspora energie. Zhotovitel se zavazuje, že při realizaci díla nepoužije žádný materiál, o kterém je známo, že je škodlivý. Zhotovitel se zavazuje, že k realizaci díla nepoužije materiály, které nemají požadující certifikaci, je-li pro jejich použití podle příslušných právních předpisů.
6. Zhotovitel je povinen při provádění Stavby zajistit dodržování technologických postupů a lhůt.
7. Zhotovitel se zavazuje zajistit provádění díla tak, aby provádění díla:
 - (a) v co nejmenší míře omezovalo užívání okolí místa provádění díla, veřejných prostranství či jiných okolních dotčených bytových a nebytových prostor, pozemků či staveb; a
 - (b) neobtěžovalo třetí osoby a okolní prostory zejména hlukem, pachem, emisemi, prachem, vibracemi, exhalacemi a zastíněním nad míru přiměřenou poměrům.
8. Zhotovitel je oprávněn provádět práce v době:
pondělí – pátek 7:00 – 18:00 hod, sobota 8:00 – 14:00 hod (nehlukné práce), neděle a svátky se práce nesmí provádět.
9. Zhotovitel je povinen při provádění zakrývaných částí díla písemně a prokazatelně vyzvat Objednatele k jejich kontrole před zakrytím v předstihu alespoň tří pracovních dnů; a v případě, že Objednatel kontrolu provedených částí díla neprovede, má se za to, že se zakrytím souhlasí; Zhotovitel uvede tuto skutečnost do stavebního deníku. Nesplní-li Zhotovitel povinnost informovat Objednatele o zakrývání částí díla, je povinen na žádost Objednatele odkrýt práce, které byly zakryty, nebo které se staly nepřístupnými, na svůj náklad.
10. Objednatel je oprávněn po dobu provádění díla Stavbu průběžně kontrolovat. Objednatel je oprávněn vyhradit si být přítomen kontrole určité části díla, přičemž Zhotovitel je povinen sdělit Objednateli včas termín provádění těchto prací.

11. Zjistí-li Zhotovitel v průběhu provádění stavby, že dílo s ohledem na skryté překážky nemůže být provedeno dohodnutým způsobem, oznámí tuto skutečnost Objednateli a navrhne mu změnu díla. Zhotovitel dokončí Stavbu v termínu dle čl. IV Smlouvy v rozsahu, v kterém mu zjištěné překážky nebrání dokončení Stavby, nesdělí-li Objednatel Zhotoviteli, že má Zhotovitel provádění díla pozastavit. Objednatel pak převezme část díla za podmínek stanovených v čl. IX. Smlouvy, nedohodnou-li se strany, že Objednatel převezme dílo až po zhotovení dodatečných stavebních prací. Změna rozsahu díla (méněpráce i vícepráce) může být sjednána pouze na základě písemného dodatku. Hodnota dodatečných stavebních prací musí odpovídat ceně položek uvedených v položkovém rozpočtu díla a nejsou-li tak uvedeny, tak cenové úrovni díla dle čl. VI smlouvy.
12. Hodlá-li Zhotovitel k provádění díla využít poddodavatele, musí mít Zhotovitel předchozí souhlas Objednatele s vymezením přesného rozsahu díla, které bude poddodavatel provádět. Zhotovitel je povinen zároveň doložit kvalifikaci poddodavatele k poddodávce dle požadavku Objednatele. Bez souhlasu Zhotovitele k provádění poddodávky poddodavatelem odpovídá Zhotovitel za vady díla prováděné poddodávky, jako kdyby ji prováděl sám. Zhotovitel odpovídá za výběr poddodavatele.
13. Zhotovitel je povinen při provádění díla dbát pokynů technického dozoru stavebníka pověřeného Objednatelem dle § 161 zákona č. 283/2021 Sb., (Stavební zákon), ve znění pozdějších předpisů, k výkonu dozoru nad prováděním Stavby.
14. Zhotovitel je povinen vyklidit staveniště nejpozději ke dni předání díla Objednateli.
15. Zhotovitel odpovídá za bezpečnost a ochranu zdraví všech osob, které se v prostoru staveniště s jeho vědomím zdržují, i těch, které se zdržují mimo vymezený prostor staveniště v dosahu možného účinku provozní činnosti Zhotovitele.

ČLÁNEK IX. PŘEDÁNÍ DÍLA

1. Zhotovitel je povinen písemně vyzvat Objednatele k převzetí díla nejméně 5 dnů předem. Za výzvu se považuje i zápis do stavebního deníku. Objednatel není povinen dílo převzít před dohodnutým termínem.
2. Zhotovitel je povinen řádně zhotovené dílo bez vad předat Objednateli v dohodnuté době na základě písemného protokolu o předání a převzetí díla podepsaného oprávněnými zástupci smluvních stran, ve kterém Objednatel prohlásí, zda dílo přebírá bez výhrad či s výhradami. Není-li dílo zhotoveno bez vad, není Objednatel povinen dílo převzít. Do protokolu pak Objednatel uvede rovněž důvody, proč odmítá dílo převzít. Převezme-li Objednatel dílo s drobnými ojedinělými vadami, které samy o sobě ani ve spojení s jinými nebrání užívání stavby funkčně nebo esteticky, ani její užívání podstatným způsobem neomezují, uvede Objednatel v předávacím protokole jejich výčet s tím, že se strany dohodnou na termínu jejich odstranění a nedojde-li k dohodě o termínu jejich odstranění, tak se za termín pro odstranění vad a nedodělků považuje lhůta do 15 dnů od předání díla. Předávací protokol se sepisuje ve dvou vyhotoveních pro každou ze smluvních stran.
3. Při předání díla je Zhotovitel povinen Objednateli předat veškeré doklady související s prováděním díla, tj. zejména stavební deník, veškerá osvědčení o zkouškách a revizích, a certifikaci použitých materiálů a výrobků, revizní zprávy, potvrzené záruční listy, doklady o ověření funkčnosti dodaných zařízení k provedení díla a dodávek a platných právních předpisů, dále doklad prokazující, že Zhotovitel naložil s odpady v souladu se zákonem č. 541/2020 Sb., o odpadech, a prováděcími předpisy, a další doklady prokazující splnění povinností, rozsah díla specifikující jednotlivé položky, které prováděl, poddodavatel.

4. Při předání díla do užívání budou Objednateli předána jména a telefony kontaktních osob Zhotovitele pro případ havárie.

ČLÁNEK X. VADY DÍLA A ZÁRUKA

1. Zhotovitel odpovídá za to, že dílo je zhotoveno v souladu s touto smlouvou, má vlastnosti dohodnuté a není-li to ve smlouvě dohodnuto, že má vlastnosti obvyklé a je způsobilé užití k dohodnutému účelu, a že si tyto vlastnosti podrží po dobu trvání záruky.
2. Zhotovitel odpovídá za vady, jež má dílo v době jeho předání Objednateli a dále za vady, které se projeví v záruční době.
3. **Zhotovitel poskytuje Objednateli záruku za jakost díla v délce 60 měsíců včetně kuchyňské linky.** Záruční doba počíná běžet předáním díla Objednateli.
4. Objednatel splní svou povinnost vytknout Zhotoviteli vady, které mělo dílo v době předání, pokud tak učiní nejpozději do pěti let od předání díla Objednateli. U záručních vad je za řádné vytknutí vady považováno, vytkne-li Objednatel vadu, kterou zjistil Zhotoviteli v záruční lhůtě do konce záruky.
5. Lhůta pro uplatnění práv z vadného plnění ani záruční doba neběží po dobu, po kterou Objednatel nemůže vadné dílo či jeho část užívat a po dobu odstraňování vytknuté vady.
6. Zhotovitel je povinen zahájit práce na odstraňování vad není-li dále uvedeno jinak do 5 dnů od uplatnění vady u Zhotovitele. Objednatel je povinen odstranit vady v dohodnuté době a není-li tato doba dohodnuta, tak nejpozději do 15 dnů od uplatnění vady.
7. U vad, kdy hrozí v důsledku vad vznik škody na majetku, zdraví nebo životě osob, se Zhotovitel zavazuje tyto vady odstranit neprodleně, nejpozději však do 24 hod.
8. V případě, že Zhotovitel vady ve lhůtách dle odst. 6 a 7 tohoto článku neodstraní, je Objednatel oprávněn zajistit odstranění vad prostřednictvím jiné odborně způsobilé osoby, a to na náklady Zhotovitele.
9. Zhotovitel neodpovídá za vady, které byly po převzetí díla způsobeny Objednatelem nebo prokáže-li Zhotovitel, že mu ve splnění povinnosti ze Smlouvy dočasně nebo trvale zabránila mimořádná nepředvídatelná a nepřekonatelná překážka vzniklá nezávisle na jeho vůli.

ČLÁNEK XI. ODSTOUPENÍ OD SMLOUVY

1. Objednatel je oprávněn odstoupit od smlouvy v případě podstatného porušení této smlouvy Zhotovitelem a dále:
 - a) je-li Zhotovitel v prodlení s převzetím staveniště více než 30 dní;
 - b) je-li Zhotovitel v prodlení s provedením díla v dohodnuté době po dobu delší než 15 dnů;
 - c) Zhotovitel přes písemné upozornění provádí práce neodborně nebo v rozporu se smlouvou, právními předpisy, technickými normami nebo s pokyny Objednatele;
 - d) Zhotovitel opustí Stavbu nebo jinak projevuje úmysl nepokračovat v plnění svých povinností dle smlouvy;
 - e) v případě, že se Zhotovitel stane „nespolehlivým plátcem“ dle § 106a zákona č. 235/2004 Sb., o dani z přidané hodnoty, ve znění pozdějších předpisů;
 - f) v případě vydání rozhodnutí o insolvenci Zhotovitele dle zákona č. 182/2006 Sb., o úpadku a způsobech jeho řešení (insolvenční zákon), ve znění pozdějších předpisů.

2. Zhotovitel je oprávněn od smlouvy odstoupit:
 - a) v případě prodlení Objednatele s předáním staveniště Objednatelem ke zhotovení díla více jak 30 dní;
 - b) nebo v případě vstupu Objednatele do likvidace.
3. Smluvní strany mohou od smlouvy odstoupit i ohledně nesplněné části díla.
4. V případě, že některá ze stran odstoupí od smlouvy, je Zhotovitel povinen vyklidit staveniště do 3 dnů od doručení oznámení o odstoupení.
5. Smluvní strany sepíší protokol o rozsahu rozpracovanosti Stavby ke dni odstoupení od Smlouvy. Tento protokol musí obsahovat zejména soupis veškerých uskutečněných prací, služeb a dodávek ke dni odstoupení od smlouvy a jeho odpovídající hodnotu dle rozpočtu.

XII. SANKCE

1. V případě prodlení Zhotovitele s převzetím staveniště je Objednatel oprávněn uplatnit u Zhotovitele smluvní pokutu ve výši 500 Kč za každý i započatý den prodlení.
2. V případě prodlení Zhotovitele s provedením díla, je Objednatel oprávněn uplatnit u Zhotovitele smluvní pokutu ve výši 500 Kč za každý i započatý den prodlení.
3. V případě, že Zhotovitel neodstraní vady díla v termínu dle čl. IX a X Smlouvy, je Objednatel oprávněn uplatnit vůči Zhotoviteli smluvní pokutu ve výši 1 000 Kč za každý i započatý den prodlení s odstraněním každé vady.
4. V případě prodlení Objednatele s předáním staveniště je Zhotovitel oprávněn uplatnit vůči Objednateli smluvní pokutu ve výši 500 Kč za každý i započatý den prodlení.
5. Smluvní strana uplatní nárok na smluvní pokutu a její výši písemnou výzvou. Takto vyzvaná smluvní strana je povinna zaplatit uplatněnou smluvní pokutu do 14 dnů od doručení této výzvy.
6. Vedle smluvní pokuty mají smluvní strany právo na náhradu škody ve skutečné výši. Strany si výslovně sjednávají, že se neuplatní ustanovení § 2050 Občanského zákoníku.
7. Nárok na uplatnění smluvní pokuty vzniká bez ohledu na zavinění smluvních stran.
8. Je-li některá ze smluvních stran v prodlení se zaplacením peněžité pohledávky, je věřitel oprávněn uplatnit po dlužníkovi dle § 1970 Občanského zákoníku úrok z prodlení v zákonné výši. Smluvní strany se dohodly, že poukázaná platba se vždy započte nejprve na jistinu, pak na náklady již určené, pak na úroky z prodlení.

ČLÁNEK XIII. ZÁVĚREČNÁ USTANOVENÍ

1. Smluvní strany si sjednávají kontraktační podmínky pro změnu či zrušení této smlouvy:
 - za návrh (nabídku) na změnu či zrušení této smlouvy je ze strany Objednatele považován návrh schválený příslušným orgánem Objednatele;
 - návrh (nabídku) na změnu či zrušení Smlouvy musí být písemná;
 - dohoda o změně či zrušení této Smlouvy vzniká v okamžiku podpisu zástupců obou smluvních stran na jednom písemném smluvním dokumentu označeném jako dodatek;
 - mezi smluvními stranami musí existovat úplný konsenzus o všech smluvních podmínkách bez odchylek;
 - faktické chování smluvních stran se nepovažuje za souhlas se změnou či zrušením Smlouvy.

2. Obě smluvní strany se zavazují neprodleně informovat druhou stranu o jakékoli změně svého právního postavení, jakož i o jiných změnách, které by mohly mít vliv na plnění této Smlouvy.
3. Práva a povinnosti uvedené ve smlouvě se řídí ustanoveními zákona č. 89/2012 Sb., občanský zákoník, ve znění pozdějších předpisů.
4. Smlouva bude sepsána v elektronické podobě.
5. Obě smluvní strany prohlašují, že Smlouva byla dohodnuta dle jejich svobodné vůle a nebyla ujednána v tísní nebo za jednostranně nevýhodných podmínek.
6. Smlouva nabývá platnosti podpisem zástupců obou smluvních stran a účinnosti uveřejněním Smlouvy dle zákona č. 340/2015 Sb., o zvláštních podmínkách účinnosti některých smluv, uveřejňování těchto smluv a o registru smluv (zákon o registru smluv), ve znění pozdějších předpisů. Uveřejnění Smlouvy dle dohody stran zajišťuje Objednatel.
7. Smluvní strany si dohodly, že není možné postoupit práva a povinnosti dle této smlouvy na třetí osobu dle §1895 a násl. občanského zákoníku.
8. Zhotovitel bere na vědomí, že při poskytování informace, která se týká používání veřejných prostředků souvisejících s touto Smlouvou, se nepovažuje poskytnutí informace o rozsahu a příjemci těchto prostředků za porušení obchodního tajemství (§ 9 odst. 2 zákona č. 106/1999 Sb., o svobodném přístupu k informacím, ve znění pozdějších předpisů).
9. O výběru Zhotovitele díla rozhodla na základě svěřené působnosti zadavatele dle organizační směrnice č. 178/25 „Směrnice k zadávání veřejných zakázek“, schválené [redacted] – Královo Pole č. 25R54/34, ve znění pozdějších změn, Ing. [redacted] vedoucí Oddělení investičního Odboru majetkového Úřadu městské části města Brna, Brno – Královo Pole dne 23.02.2026.

ROZHODČÍ DOLOŽKA

V případě, že mezi objednatel a zhotovitelem vznikne jakýkoli majetkový spor z této smlouvy, zavazují se jej řešit především dohodou. Pokud se takový spor nepodaří dohodou odstranit, pak každá ze smluvních stran může podat žalobu buď k soudu, nebo k rozhodci. V případě rozhodčího řízení bude žaloba projednána a bude o ní rozhodnuto jediným rozhodcem panem JUDr. Bc. Martinem Kulhánkem, Ph.D., zapsaným v seznamu České advokátní komory pod ev. č. 8780, a pro případ, že by se tento rozhodcem z jakéhokoliv zákonného důvodu nestal, nebo by ztratil způsobilost k výkonu funkce rozhodce, panem JUDr. Janem Šimečkem, zapsaným v seznamu České advokátní komory pod ev. č. 15784. Rozhodčí řízení se zahajuje písemnou žalobou, která se podává na adresu: Sdružení rozhodců, a. s., Brno, Pražákova 1008/69, PSČ 639 00. Písemná forma žaloby je dodržena také tehdy, je-li tato zaslána v elektronické podobě umožňující nepochybnou identifikaci odesílatele v takovém případě se žaloba podává na e-mailovou adresu: podatelna@sdruzeniurozhodcu.cz nebo do datové schránky, identifikátor: 9pjf8cu. Místo konání rozhodčího řízení je v Brně, řízení může být pouze písemné, ve věci však bude nařízeno ústní jednání vždy, když to rozhodce považuje za vhodné. Odměna rozhodce je splatná ke dni podání žaloby a činí 3 % z hodnoty předmětu sporu, minimálně však 1 500 Kč, za žalobu na vyklizení činí odměna rozhodce 3 000 Kč. K odměně rozhodce se připočítává DPH v zákonem stanovené výši. K nákladům rozhodčího řízení patří zejména odměna rozhodce, hotové výdaje účastníků a jejich zástupců, ušlý výdělek účastníků a jejich zákonných zástupců, náklady důkazů včetně soudního poplatku za dožádání

soudu a paušální náhrady nákladů rozhodce za takové dožádání ve výši 1 000 Kč, tlumočné a odměna za zastupování. Soud na návrh kteréhokoliv účastníka může zrušit pravomocný rozhodčí nález z důvodů uvedených v zákoně. Návrh na zrušení rozhodčího nálezu soudem musí být podán do 3 měsíců od doručení rozhodčího nálezu té straně, která se zrušení rozhodčího nálezu domáhá, nestanoví-li zákon jinak.

DOLOŽKA

dle § 41 zák. č. 128/2000 Sb., o obcích (obecní zřízení), ve znění pozdějších předpisů
Vzor smlouvy o dílo byl na straně Objednatele schválen na 22. schůzi Rady městské části Brno – Královo Pole dne 01.11.2023 usnesením č. 23R22/43.

Znění a uzavření této smlouvy bylo na straně Objednatele schváleno dne 23.02.2026 Ing. [redacted] vedoucí Oddělení investičního Odboru majetkového Úřadu městské části města Brna, Brno – Královo Pole na základě svěřené působnosti zadavatele dle organizační směrnice č. 178/25 „Směrnice k zadávání veřejných zakázek“, schválené usnesením Rady MČ Brno – Královo Pole č. 25R54/34, ve znění pozdějších změn.

Přílohy:

č. 1 položkový rozpočet

č. 2 půdorys bytu

V Brně dne (dle el. podpisu)

V Brně dne (dle el. podpisu)

za Objednatele:

za Zhotovitele:

[redacted] Digitálně podepsal Ing.
[redacted]
Datum: 2026.02.23
17:25:21 +01'00'

Elektronicky podepsáno
Martin Hanák
Abixeor s.r.o.
13:17 24.02.2026
RSA/4096

.....
[redacted]

vedoucí oddělení investičního
odboru majetkového
ÚMČ Brno – Královo Pole

.....
Martin Hanák
jednatel společnosti
Abixeor s.r.o.

KRYCÍ LIST SOUPISU PRACÍ

Stavba:

Oprava bytu č.7

KSO:

Místo:

Bulharská 102, Brno

CC-CZ:

Datum:

19.02.2026

Zadavatel:

SMB ÚMČ Brno – Královo Pole, Palackého tř. 59

IČ:

DIČ:

Uchazeč:

Abixeor s.r.o.

IČ:

DIČ:

24216909

CZ24216909



IČ:

DIČ:

IČ:

DIČ:

Poznámka:

Cena bez DPH

313 817,26

	Základ daně	Sazba daně	Výše daně
DPH základní	0,00	21,00%	0,00
DPH snížená	313 817,26	12,00%	37 658,07

Cena s DPH

v CZK

351 475,33

Projektant

Zpracovatel

Datum a podpis:

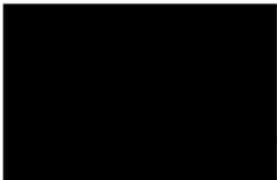
Razítko

Datum a podpis:

Razítko

Objednavatel

Uchazeč



Digitálně podepsal Ing.

Datum: 2026.02.23

17:24:58 +01'00'

Elektronicky podepsáno

Martin Hanák

Abixeor s.r.o.

13:17 24.02.2026

RSA/4096

Datum a podpis:

Razítko

Datum a podpis:

Razítko

REKAPITULACE ČLENĚNÍ SOUPISU PRACÍ

Stavba:

Oprava bytu č.7

Místo: Bulharská 102, Brno

Datum

Zadavatel: SMB ÚMČ Brno – Královo Pole, Palackého tř. 59

Projekt

Uchazeč: Abixeor s.r.o.

Zpracování

Kód dílu - Popis

Náklady ze soupisu prací

HSV - Práce a dodávky HSV

4 - Vodorovné konstrukce

6 - Úpravy povrchů, podlahy a osazování výplní

9 - Ostatní konstrukce a práce, bourání

997 - Doprava sutí a vybouraných hmot

998 - Přesun hmot

PSV - Práce a dodávky PSV

722 - Zdravotechnika - vnitřní vodovod

725 - Zdravotechnika - zařizovací předměty

734 - Ústřední vytápění - armatury

741 - Elektroinstalace - silnoproud

742 - Elektroinstalace - slaboproud

751 - Vzduchotechnika

763 - Konstrukce suché výstavby

766 - Konstrukce truhlářské

771 - Podlahy z dlaždic

775 - Podlahy skládané

776 - Podlahy povlakové

781 - Dokončovací práce - obklady

783 - Dokončovací práce - nátěry

784 - Dokončovací práce - malby a tapety

HZS - Hodinové zúčtovací sazby

VRN - Vedlejší rozpočtové náklady

VRN3 - Zařízení staveniště

VRN6 - Územní vlivy

SOUPIS PRACÍ

Stavba:

Oprava bytu č.7

Místo: Bulharská 102, Brno

Zadavatel: SMB ÚMČ Brno – Královo Pole, Palackého tř. 59

Uchazeč: Abixeor s.r.o.

PČ	Typ	Kód	Popis	MJ
----	-----	-----	-------	----

Náklady soupisu celkem

D HSV Práce a dodávky HSV

D 4 Vodorovné konstrukce

1	K	434311115	Prodloužení schodišťového stupně z betonu tř. C 20/25 bez potěru	m
2	K	434351141	Zřízení bednění stupňů přímočarých schodišť	m2
VV 2*0,2				
3	K	434351142	Odstranění bednění stupňů přímočarých schodišť	m2

D 6 Úpravy povrchů, podlahy a osazování výplní

4	K	611131111	Polymercementový spojovací můstek vnitřních stropů nanášený ručně	m2
VV 2,0*1,4				

5	K	611321131	Vápenocementový štuk vnitřních rovných stropů tloušťky do 3 mm	m2
---	---	-----------	--	----

6	K	611325421	Oprava vnitřní vápenocementové štukové omítky tl jádrové omítky do 20 mm a tl štuky do 3 mm stropů v rozsahu plochy do 10 %	m2
VV *1*20,25				

7	K	611325423	Oprava vnitřní vápenocementové štukové omítky tl jádrové omítky do 20 mm a tl štuky do 3 mm stropů v rozsahu plochy přes 30 do 50 %	m2
VV 1,4*2,0				

8	K	612131111	Polymercementový spojovací můstek vnitřních stěn nanášený ručně	m2
VV (2,0+1,4)*2*2,1-0,6*2,0				

9	K	612321141	Vápenocementová omítka štuková dvouvrstvá vnitřních stěn nanášená ručně	m2
---	---	-----------	---	----

10	K	612321191	Příplatek k vápenocementové omítce vnitřních stěn za každých dalších 5 mm tloušťky ručně	m2
----	---	-----------	--	----

11	K	612325421	Oprava vnitřní vápenocementové štukové omítky tl jádrové omítky do 20 mm a tl štuky do 3 mm stěn v rozsahu plochy do 10 %	m2
VV *1*(4,45+4,735)*2*3,0-2,25*1,65-0,8*2,0-2,8*0,6+5,6*0,25				
VV *2*(2,0+1,4)*2*0,9				
VV *3*(1,35+1,8)*2*3,0-0,8*2,0*2-0,6*2,0				
VV Součet				

12	K	619991011	Obalení samostatných konstrukcí a prvků PE fólií	m2
VV 2,25*1,65				

13	K	632451034	Vyrovnávací potěr tl přes 40 do 50 mm z MC 15 provedený v ploše	m2
VV 2,0*1,4				

14	K	642945111	Osazování protipožárních nebo protiplýnových zárubní dveří jednokřídlových do 2,5 m2	kus
----	---	-----------	--	-----

15	K	642-pc 1	Vysazení a odvoz vnitřních dveří	kus
----	---	----------	----------------------------------	-----

16	K	642-pc 2	Zapravení děr v obkladu	sada
----	---	----------	-------------------------	------

17	K	642-pc 3	Zapravení po osazení zárubně	sada
----	---	----------	------------------------------	------

D 9 Ostatní konstrukce a práce, bourání

18	K	952901111	Vyčištění budov bytové a občanské výstavby při výšce podlaží do 4 m	m2
VV 20,25+2,7+2,65				

19	K	952-pc 1	Odvoz a likvidace, háčků, garnýže, infrazářiče, kabelu, kuchyňské linky, digestoře, infrazářiče, zrcadla	sada
----	---	----------	--	------

20	K	965081213	Bourání podlah z dlaždic keramických h tl do 10 mm plochy přes 1 m2	m2
VV 1,4*2,0				

21	K	968072455	Vybourání kovových dveřních zárubní pl do 2 m2	m2
VV 0,8*2,0				

22	K	978011111	Otlučení (osekání) vnitřní vápenné, vápenocementové nebo vápenosádrové omítky stropů tl do 25 mm v rozsahu do 5%	m2
----	---	-----------	--	----

23	K	978013111	Otlučení (osekání) vnitřní vápenné, vápenocementové nebo vápenosádrové omítky stěn tl do 25 mm v rozsahu do 5%	m2
----	---	-----------	--	----

24	K	978013191	Otlučení (osekání) vnitřní vápenné, vápenocementové nebo vápenosádrové omítky stěn tl do 25 mm v rozsahu přes 50 do 100%	m2
----	---	-----------	--	----

25	K	978059541	Odsekání a odebrání obkladů stěn z vnitřních obkládaček plochy přes 1 m2	m2
VV (2,0+1,4)*2*2,1-0,6*2,0				

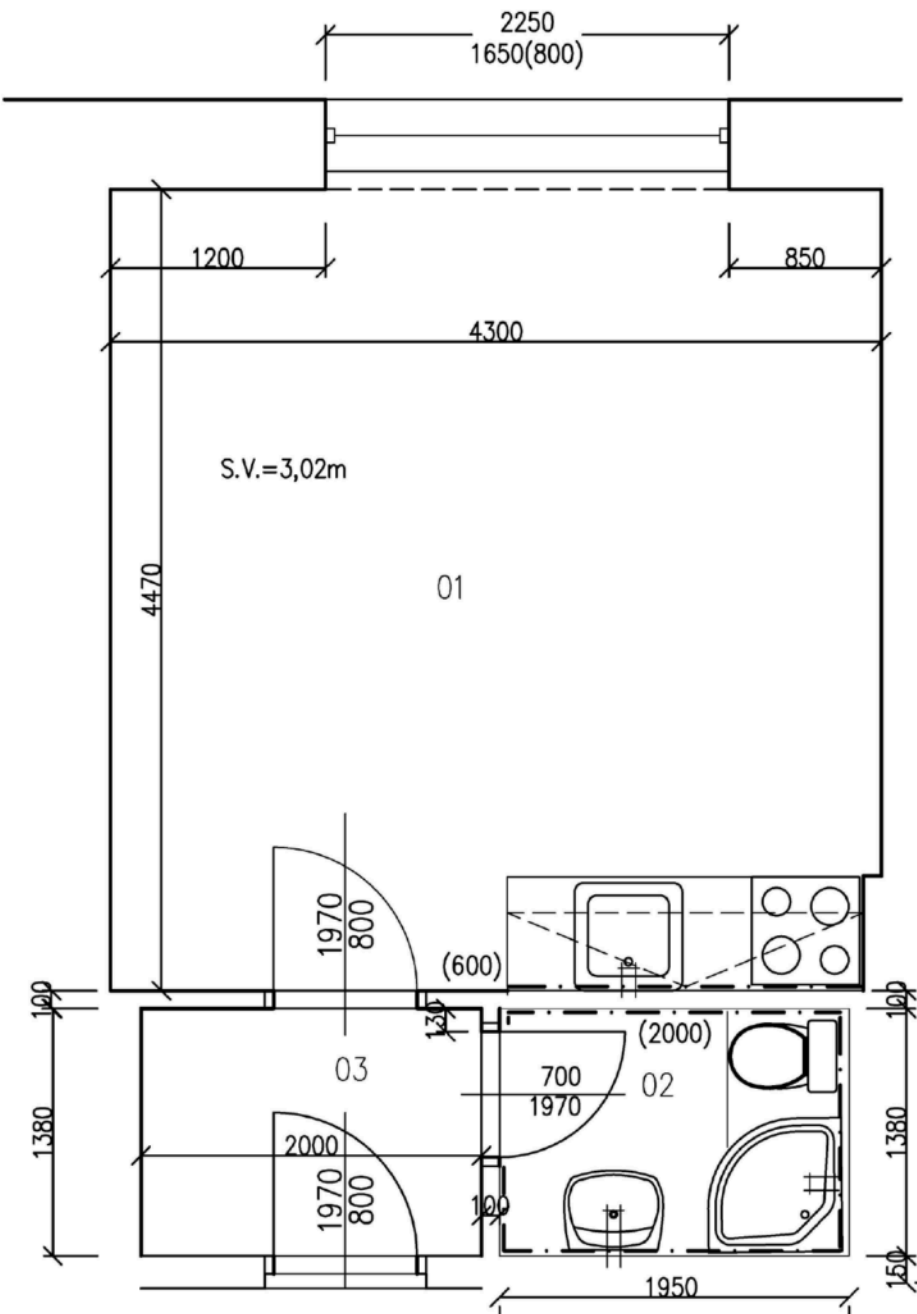
D 997 Doprava sutí a vybouraných hmot

PČ	Typ	Kód	Popis	MJ	Množst
26	K	997013211	Vnitrostaveništní doprava sutí a vybouraných hmot pro budovy v do 6 m ručně	t	2
27	K	997013501	Odvoz sutí a vybouraných hmot na skládku nebo meziskládku do 1 km se složením	t	2
28	K	997013509	Příplatek k odvozu sutí a vybouraných hmot na skládku ZKD 1 km přes 1 km	t	62
		VV	2.609*24 'Přepočtené koeficientem množství		62
29	K	997013609	Poplatek za uložení na skládce (skládkovné) stavebního odpadu ze směsí nebo oddělených frakcí betonu, cihel a keramických výrobků kód odpadu 17 01 07	t	2
D 998			Přesun hmot		
30	K	998018001	Přesun hmot pro budovy ruční pro budovy v do 6 m	t	1
D PSV			Práce a dodávky PSV		
D 722			Zdravotecnika - vnitřní vodovod		
31	K	7221-pc 1	Kontrola funkčnosti uzávěru teplé a studené vody-případná výměna	sada	1
32	K	998722311	Přesun hmot procentní pro vnitřní vodovod ruční v objektech v do 6 m	%	1
D 725			Zdravotecnika - zařizovací předměty		
33	M	5411-pc 1	D+m sklokeramický zabudovaný dvouplotýnkový vaříč	kus	1
34	K	725110814	Demontáž klozetu Kombi	soubor	1
35	K	725112171	Kombi klozet s hlubokým splachováním včetně hadičky a rohového ventilu	soubor	1
36	K	7252108211	Demontáž umyvadel	soubor	1
37	K	725211615	Umyvadlo keramické bílé šířky 500 mm se sifonem připevněné na stěnu šrouby-podobné	soubor	1
38	K	725820802	Demontáž baterie stojánkové do jednoho otvoru	soubor	1
39	K	725822613	Baterie umyvadlová stojánková páková s výpustí	soubor	1
40	K	725240811	Demontáž sprchové vaničky a zástěny	soubor	1
41	K	725241141	Vanička sprchová akrylátová čtverhrubová 800x800 mm včetně dopojebí, sifonu, krytky odpadu a obkladu	soubor	1
42	K	725244522	Zástěna sprchová rohová rámová se skleněnou výplní tl. 4 a 5 mm dveře posuvné dvoudílné vstup z rohu na vaničku 800x800 mm	soubor	1
43	K	725820801	Demontáž baterie nástěnné do G 3 / 4	soubor	1
44	K	725841312	Baterie sprchová nástěnná páková	soubor	1
45	K	725662800	Demontáž infrazářičů	soubor	1
46	K	7256-pc 2	Vyřazení sporáku na základě vyřazovacího protokolu, následná likvidace sporáku	soubor	1
47	K	7256-pc 3	Příprava na pračku	soubor	1
48	K	7259-pc 4	D+m vestavěná elektrická trouba v barvě bílé	kus	1
49	K	998725311	Přesun hmot procentní pro zařizovací předměty ruční v objektech v do 6 m	%	1
D 734			Ústřední vytápění - armatury		
50	K	734-pc 1	Výměna termohlavice	soubor	1
51	K	998734311	Přesun hmot procentní pro armatury ruční v objektech v do 6 m	%	1
D 741			Elektroinstalace - silnoproud		
52	K	741330335	Montáž ovladač tlačítkový vestavný-objímka se žárovkou	kus	1
53	M	34512200	objímka žárovky E14 svorcová 1253-040 termoplast	kus	1
54	M	34774102	žárovka LED E27/6W	kus	1
55	K	74181-pc 1	D+M zásuvky u kuchyňské linky pro sklokeramický vaříč	kus	1
56	K	74181-pc 1a	D+M zásuvky u umyvadla	kus	1
57	K	741370003	Montáž svítidlo žárovkové bytové stropní přisazené 2 zdroje	kus	1
58	K	74181-pc 2	Svítidlo bytové žárovkové stropní do vlhkého prostoru včetně svět.zdroje a recykl.poplatku	kus	1
59	K	74181-pc 3	D+M osvětlení kuchyňské linky pod horními skříňkami	kus	1
60	K	741810001R	Celková prohlídka elektrického rozvodu a zařízení do 100 000,- Kč včetně revize, liniové schema rozvaděče, štítek výrobce rozvaděče a výpočet oteplení rozvaděče.	kus	1
61	K	741811011	Kontrola rozvaděč nn silový hmotnosti do 200 kg	kus	1
62	K	7419-pc 4	Označení bytového rozvaděče, bude mít typový štítek a vylepenou výstražnou tabulku,bude popis obvodů, označení vodičů PE aN v rozvaděči	sada	1
63	K	7419-pc 5	Pomocný instalační materiál (svorky, pásky, objímky, aj.)	kus	1
64	K	7419-pc 6	Demontáž osvětlení v koupelně	sada	1
65	K	998741311	Přesun hmot procentní pro silnoproud ruční v objektech v do 6 m	%	1
D 742			Elektroinstalace - slaboproud		

2 340,44

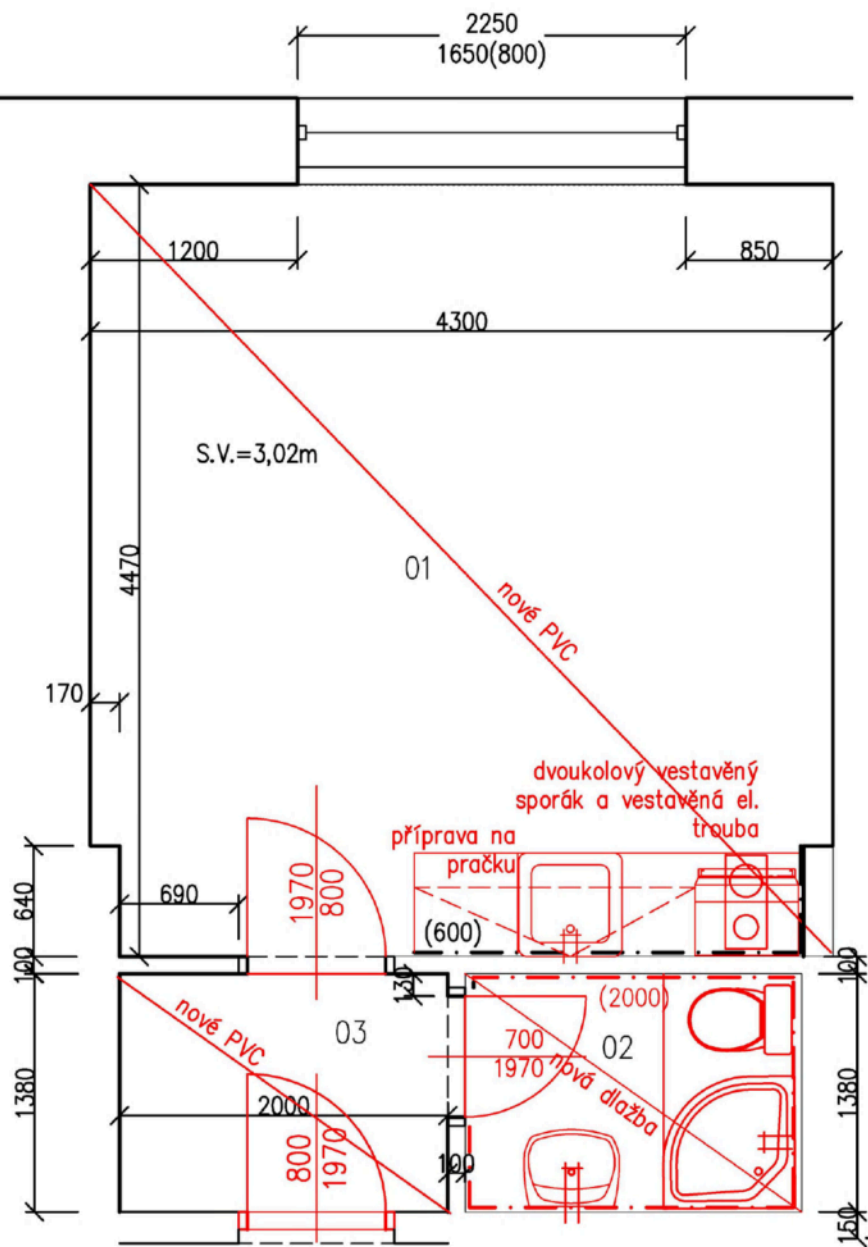
PČ	Typ	Kód	Popis	MJ	Množství
66	K	742310006	Montáž domácího nástěnného audio/video telefonu	kus	1,0
67	M	38226066	telefon domácí nástěnný pro povrchovou instalaci	kus	1,0
68	K	742310806	Demontáž domácího nástěnného audio/video telefonu	kus	1,0
69	K	742-pc 1	Výměna zvonku	kus	1,0
70	K	998742311	Přesun hmot procentní pro slaboproud ruční v objektech v do 6 m	%	1,0
D		751	Vzduchotechnika		
71	K	751111131	Montáž ventilátoru axiálního nízkotlakého potrubního základního D do 200 mm	kus	1,0
72	M	42914101	ventilátor axiální potrubní D 100mm s časovým doběhem s mřížkou	kus	1,0
73	K	751111811	Demontáž ventilátoru axiálního nízkotlakého kruhové potrubí D do 200 mm	kus	1,0
74	K	7511-pc 2	Napojení ventilátoru na elektroinstalaci	kus	1,0
75	K	998751311	Přesun hmot procentní pro vzduchotechniku ruční v objektech v do 12 m	%	1,0
D		763	Konstrukce suché výstavby		
76	K	763131821	Demontáž SDK podhledu s dvouvrstvou nosnou kci z ocelových profilů opláštění jednoduché	m2	2,8
VV			2,0*1,4		2,8
77	K	998763310	Přesun hmot procentní pro dřevostavby ruční v objektech v do 6 m	%	1,0
D		766	Konstrukce truhlářské		
78	K	766691851	Demontáž prahů dveří jednokřídlových	kus	2,0
79	K	76669521	Montáž a dodávka truhlářských prahů dveří jednokřídlových š do 100 mm nebo přechodových lišt	kus	2,0
80	K	766-pc 1	D+m kuchyňské linky- spodní skříňky včetně dřezu, stoj.baterie, prostoru pro pračku, troubu,vařiče a horní skříňky včetně digestoře	kus	1,0
81	K	766-pc 2	Výměna dveří do kuchyně-80/197cm prosklené, bílé, včetně kování, klik zámku-přeměřit na stavbě	kus	1,0
82	K	766-pc 2a	Výměna dveří do koupelny-70/197cm plně, bílé, včetně kování, klik zámku a větracích otvorů-přeměřit na stavbě	kus	1,0
83	K	766-pc 3	Očištění a seřízení okna	sada	1,0
84	K	766-pc 4	D+m vchodových dveří včetně zárubně a prahu viz TZ-přeměřit na stavbě	sada	1,0
85	K	766-pc 5	Vysazení dveří a odvoz dveří	kus	2,0
86	K	998766311	Přesun hmot procentní pro kce truhlářské ruční v objektech v do 6 m	%	1,0
D		771	Podlahy z dlaždic		
87	K	771111011	Vysátí podkladu podlah před pokládkou dlažby	m2	3,0
VV			2,0*1,4+0,2*1,4		3,0
88	K	771121011	Nátěr penetrační na podlahu	m2	3,0
89	K	771121022	Broušení betonového podkladu před pokládkou dlažby	m2	3,0
90	K	771151012	Samonivelační stěrka podlah pevnosti 20 MPa tl přes 3 do 5 mm	m2	3,0
91	K	771574513	Montáž podlah keramických hladkých lepených cementovým flexibilním rychletuhnoucím lepidlem přes 2 do 4 ks/m2	m2	3,0
VV			1,4*2,0+0,2*1,4		3,0
92	M	59761136	dlažba keramická slinutá mrazuvzdorná povrch hladký/lesklý tl do 10mm přes 2 do 4ks/m2	m2	3,5
VV			3,08*1,15 *Přepočtené koeficientem množství		3,5
93	K	771577221	Příplatek k montáži podlah keramických lepených cementovým flexibilním rychletuhnoucím lepidlem za plochu do 5 m2	m2	3,0
94	K	771591112	Izolace pod dlažbu nátěrem nebo stěrku ve dvou vrstvách	m2	3,4
VV			2,1*1,5+0,2*1,5		3,4
95	K	771591241	Izolace těsnícími pásy vnitřní kout	kus	8,2
VV			1,4*3+2,0*2		8,2
96	K	998771311	Přesun hmot procentní pro podlahy z dlaždic ruční v objektech v do 6 m	%	1,0
D		775	Podlahy skládané		
97	K	775541821	Demontáž podlah z laminátových, dýhovaných nebo vícevrstevných dřevěných dílců zaklapávacích do suti včetně lišt	m2	22,9
VV			20,25+2,65		22,9
D		776	Podlahy povlakové		
98	K	776111115	Broušení podkladu povlakových podlah před litím stěrky	m2	22,9
99	K	776111116	Odstranění zbytků lepidla z podkladu povlakových podlah broušením	m2	22,9
100	K	776111311	Vysátí podkladu povlakových podlah	m2	22,9
101	K	776121112	Vodou ředitelná penetrace savého podkladu povlakových podlah	m2	22,9

PČ	Typ	Kód	Popis	MJ	Množství
102	K	776141112	Stěrka podlahová nivelační pro vyrovnání podkladu povlakových podlah pevnosti 20 MPa tl přes 3 do 5 mm	m2	22,90
103	K	776201811	Demontáž lepených povlakových podlah bez podložky ručně	m2	22,90
104	K	776221111	Lepení pásů z PVC standardním lepidlem	m2	22,90
105	M	28411020	podlahovina PVC	m2	25,19
			22,9*1,1 *Přepočtené koeficientem množství		25,19
106	K	776421111	Montáž a dodávka obvodových lišt lepením	m	25,48
			(4,45+4,74+2,0+1,4+0,15)*2		25,48
107	K	998776311	Přesun hmot procentní pro podlahy povlakové ruční v objektech v do 6 m	%	1,00
D 781			Dokončovací práce - obklady		
108	K	781121011	Nátěr penetrační na stěnu	m2	13,08
			(1,4+2,0)*2*2,1-0,6*2,0		13,08
109	K	781131112	Izolace pod obklad nátěrem nebo stěrkou ve dvou vrstvách	m2	4,20
			1,0*2,1*2		4,20
110	K	781131241	Izolace pod obklad těsnícími pásy vnitřní kout	kus	2,10
111	K	781131264	Izolace pod obklad těsnícími pásy mezi podlahou a stěnou	m	6,80
			(1,4+2,0)*2		6,80
112	K	781472214	Montáž obkladů keramických hladkých lepených cementovým flexibilním lepidlem přes 4 do 6 ks/m2	m2	13,08
113	M	59761707	obklad keramický nemrazuvzdorný povrch hladký/lesklý tl do 10mm přes 4 do 6ks/m2	m2	15,04
			13,08*1,15 *Přepočtené koeficientem množství		15,04
114	K	781472291	Příplatek k montáži obkladů keramických lepených cementovým flexibilním lepidlem za plochu do 10 m2	m2	13,08
115	K	998781311	Přesun hmot procentní pro obklady keramické ruční v objektech v do 6 m	%	1,00
D 783			Dokončovací práce - nátěry		
116	K	783301311	Odmaštění zámečnických konstrukcí vodou ředitelným odmašťovačem	m2	2,35
			4,8*0,25+4,6*0,25		2,35
117	K	783306801	Odstranění nátěru ze zámečnických konstrukcí obroušením	m2	2,35
118	K	783314101	Základní jednonásobný syntetický nátěr zámečnických konstrukcí	m2	2,35
119	K	783315101	Mezinátěr jednonásobný syntetický standardní zámečnických konstrukcí	m2	2,35
120	K	783317101	Krycí jednonásobný syntetický standardní nátěr zámečnických konstrukcí	m2	2,35
121	K	783-pc 1	Nátěr polic v předsíni na bílo	kus	2,00
D 784			Dokončovací práce - malby a tapety		
122	K	784121001	Oškrabání malby v místnostech v do 3,80 m	m2	108,88
			20,25+2,81+2,5		25,56
			(4,5+4,3)*2*3,0		52,80
			(2,0+1,4)*2*3,0		20,40
			(1,4+2,0)*2*0,9+4		10,12
			Součet		108,88
123	K	784121011	Rozmývání podkladu po oškrabání malby v místnostech v do 3,80 m	m2	108,88
124	K	784181101	Základní akrylátová jednonásobná bezbarvá penetrace podkladu v místnostech v do 3,80 m	m2	108,88
125	K	784321031	Dvounásobné silikátové bílé malby v místnosti v do 3,80 m	m2	108,88
D HZS			Hodinové zúčtovací sazby		
126	K	HZS2211	Hodinová zúčtovací sazba instalatér	hod	5,00
127	K	HZS2231	Hodinová zúčtovací sazba elektrikář	hod	2,00
D VRN			Vedlejší rozpočtové náklady		
D VRN3			Zařízení staveniště		
128	K	030001000	Zařízení staveniště 1%	sada	1,00
D VRN6			Územní vlivy		
129	K	060001000	Územní vlivy 3,2%	sada	1,00



Tabulka místností			
Číslo	Jméno	Plocha [m ²]	Podlaha
01	POKOJ	19,25	LAMINO
02	KOUP.	2,81	KERAMICKÁ DLAŽBA
03	VSTUP	2,46	LAMINO

Zodp.projektant	[REDACTED]				
Vypracovala					
Investor	Statutární město Brno, Městská část Královo Pole, Palackého třída 59, 612 93				
Akce	OPRAVA BYTU BULHARSKÁ 102, byt číslo 7 612 93, Brno		Měřítko	Číslo.výkr.	
Obsah	PŮDORYS stávající stav	Datum	01.2026	1:50	1



Tabulka místností			
Číslo	Jméno	Plocha [m][2]	Podlaha
01	POKOJ	19,25	PVC
02	KOUP.	2,81	KERAMICKÁ DLAŽBA
03	VSTUP	2,46	PVC

Zodp.projektant	[REDACTED]				
Vypracovala	[REDACTED]				
Investor	Statutární město Brno, Městská část Královo Pole, Palackého třída 59, 612 93				
Akce	OPRAVA BYTU BULHARSKÁ 102, byt číslo 7 612 93, Brno				
Obsah	PŮDORYS nový stav	Datum	01.2026		
				Měřítko	1:50
				Číslo.výkr.	2