

SMLOUVA O DÍLO č. SML/035/2026

uzavřená podle ustanovení zákona č. 89/2012 Sb., občanského zákoníku, ve znění pozdějších předpisů (dále také „občanský zákoník“)

ČLÁNEK I.

SMLUVNÍ STRANY A JEJICH ODPOVĚDNÍ ZÁSTUPCI

1. Objednatel: Statutární město Brno

Dominikánské nám. 196/1, 602 00 Brno, Brno-město
zastoupené [REDAKCE], vedoucí Oddělení investičního
Odboru majetkového Úřadu městské části města Brna, Brno – Královo Pole
na základě části B čl. 5. odst. 5.1. organizační směrnice č. 178/25 „Směrnice
k zadávání veřejných zakázek“, schválené usnesením Rady MČ Brno –
Královo Pole č. 25R54/34, ve znění pozdějších změn
IČO: 449 92 785
DIČ: CZ44992785
Adresa pro doručování: ÚMČ Brno – Královo Pole
Palackého tř. 59, 612 93 Brno
Bankovní spojení: Československá obchodní banka, a.s.
číslo účtu: 105933093/0300
Tel.: [REDAKCE]
zástupce ve věcech technických: [REDAKCE]

2. Zhotovitel: Mlénský stavební s.r.o.

se sídlem: Rumiště 532/8, 602 00 Brno
statutární orgán: Jan Mlénský, jednatel společnosti
vedoucí zakázek: [REDAKCE]
ve věcech technických: [REDAKCE]
IČO: 107 09 703
DIČ: CZ10709703
Bankovní spojení: ČSOB
Číslo účtu: 215461058/0300
Tel., email.: [REDAKCE]
Datová schránka: vrngz6h

Subjekt je zapsán v Obchodním rejstříku vedeném Krajským soudem v Brně sp. zn. C 122376.

ČLÁNEK II.

ÚVODNÍ USTANOVENÍ

1. Zhotovitel prohlašuje, že je na základě živnostenského oprávnění pro činnost provádění staveb, jejich změn a odstraňování, odborně způsobilý zhotovit dílo v rozsahu dohodnutém touto smlouvou.
2. Zhotovitel prohlašuje, že se plně seznámil s rozsahem a povahou díla, s místem provádění díla, že jsou mu známy veškeré technické, kvalitativní a jiné podmínky provádění díla a že disponuje takovými kapacitami a odbornými znalostmi, které jsou pro řádné provedení díla nezbytné. Potvrzuje, že prověřil podklady a pokyny, které obdržel od Objednatele do uzavření této Smlouvy.

3. Objednatel se Zhotovitelem uzavírají tuto Smlouvu o dílo (dále jen „Smlouva“), s ohledem na to, že nabídka Zhotovitele na provedení díla byla dne 13.02.2026 Objednatelem vybrána v rámci veřejné zakázky zadané v dynamickém nákupním systému na opravy volných bytů a nebytových prostor v bytových domech s názvem „Oprava bytu č. 7 v BD Ant. Macka 9, Brno“, jako nejvýhodnější.

ČLÁNEK III. PŘEDMĚT PLNĚNÍ

1. Předmětem této Smlouvy je závazek Zhotovitele řádně provést ve sjednané době, na své náklady a na své nebezpečí dílo a takto provedené dílo předat Objednateli a tomu odpovídající závazek Objednatele provedené dílo převzít a zaplatit Zhotoviteli cenu za jeho provedení dle čl. VI Smlouvy.
2. Dle dohody smluvních stran je předmětem díla provedení všech stavebních činností, prací a dodávek uvedených ve smlouvě a jejich přílohách v souladu se zadávací dokumentací dynamického nákupního systému pro zadávání veřejných zakázek, výzvou k podání nabídky a nabídkou Zhotovitele. Předmětem díla je oprava bytu č. 7 v BD Ant. Macka 9, Brno. Dílo musí být způsobilé k dohodnutému účelu. Účelem zhotovení díla je provést opravu bytu tak, aby bylo možné byt řádně a bezpečně užívat.
3. Zhotovitel se zavazuje provést pro Objednatele opravu bytu č. 7 v II. NP budovy na ulici Ant. Macka pop. 2279, č. or. 9, budova je součástí pozemku p. č. 1289 v k.ú. Královo Pole, obec Brno. Způsob užití bytový dům, v Brně – Králově Poli, vše zapsané na LV č. 10001 pro katastrální území Královo Pole, obec Brno, u Katastrálního úřadu pro Jihomoravský kraj, Katastrální pracoviště Brno-město (dále také jako „Stavba“).
Byt je zobrazen v půdorysech, které tvoří přílohu č. 2 této smlouvy.

ČLÁNEK IV DOBA PLNĚNÍ

1. Zhotovitel je povinen převzít staveniště nejpozději do 7 dnů od nabytí účinnosti smlouvy. Předání staveniště se předpokládá v průběhu února 2026. Zhotovitel pak zahájí práce v den následující po převzetí staveniště.
2. Dílo musí být Zhotovitelem provedeno nejpozději **do 75 dnů** od termínu zahájení prací.

ČLÁNEK V. VLASTNICKÉ PRÁVO K PŘEDMĚTU DÍLA, ODPOVĚDNOST ZA ŠKODU

1. Jednotlivé věci (součásti) se stávají vlastnictvím Objednatele okamžikem jejich zabudování do nemovitosti, byť dílo není dokončeno a je doposud prováděno.
2. Zhotovitel nese odpovědnost za škodu, která vznikne jeho činností při provádění díla nebo v souvislosti s prováděním díla podle této smlouvy včetně nemajetkové újmy, a to i třetím osobám, popř. Objednateli až do doby předání a převzetí zhotoveného díla Objednatelem.
3. V případě, že Zhotovitel neodstraní Objednatelem oprávněně uplatněné škody v průběhu provádění díla v dohodnutém termínu a nedojde-li k dohodě, pak ve lhůtě obvyklé, je Objednatel oprávněn zajistit odstranění škod sám nebo třetí osobou na účet Zhotovitele. Objednatel je oprávněn požadovat po Zhotoviteli náhradu škodu v penězích.

4. Zhotovitel nese nebezpečí škody vzniklé na stavebních materiálech, stavebních hmotách, a zařízeních.

ČLÁNEK VI. CENA DÍLA

1. Cena za provedení díla dle čl. III. této smlouvy je stanovena dohodou smluvních stran v souladu se zákonem č. 526/1990 Sb., o cenách, ve znění pozdějších předpisů, přičemž celková cena je cenou pevnou, nepřekročitelnou a nezměnitelnou, po celou dobu provádění díla. Cena díla je stanovena na základě položkového rozpočtu ze dne 5.2.2026, který tvoří jako Příloha č. 1 nedílnou součást této smlouvy. V ceně díla jsou zahrnuty veškeré náklady vynaložené Zhotovitelem v souvislosti s provedením celého díla.
2. Celková cena díla bez DPH **244 807,00 Kč**
(slovy: dvě stě čtyřicet čtyř tisíc osm set sedm korun českých)
Sazba DPH odpovídá platné právní úpravě v době uskutečnění zdanitelného plnění.
3. Jednotkové ceny použité při tvorbě oceněného výkazu výměr (položkového rozpočtu) v sobě zahrnují zejména:
 - veškeré náklady na řádně a včasné zhotovení bezvadného funkčně způsobilého a kompletního díla způsobilého k dohodnutému účelu, jehož zhotovení je předmětem Smlouvy,
 - veškeré náklady pro zajištění BOZP a požární ochrany dle platných právních předpisů,
 - náklady na přesuny hmot a včetně nákladů na dopravu, uložení sutě a zeminy na skládku, místní poplatky,
 - náklady na zhotovení a odstranění vzorků, předepsané zkoušky, revize a atesty podle platných právních předpisů a technických norem nebo potřebných pro prokázání bezchybné funkce díla,
 - náklady na ochranu díla až do předání díla,
 - náklady na zhotovení a demontáž zařízení staveniště a veškerých výkonů sloužících ke zhotovení díla a pro užívání díla dále potřebných,
 - náklady na dopravně inženýrské opatření po dobu provádění stavby včetně projednání s dotčenými orgány,
 - náklady za spotřebu elektrické energie a vody.
4. Případné vícepráce budou účtovány samostatně, po jejich odsouhlasení oběma smluvními stranami formou písemných dodatků ke Smlouvě a budou uhrazeny na základě samostatné faktury vystavené Zhotovitelem po ukončení provádění díla. K vícepracem, které nebudou před jejich provedením písemně formou např. tzv. změnového listu odsouhlaseny Objednatelem, se nepřihlíží.
5. Dohodnou-li se smluvní strany dodatkem ke smlouvě na méněpracích, cena za provedení díla dle odst. 1 tohoto článku se snižuje o hodnotu méněprací odpovídající ceně méněprací dle položkového rozpočtu.
6. Zjišťovací protokol, který bude přílohou faktury, slouží výhradně jako podklad fakturace.

ČLÁNEK VII. PLATEBNÍ PODMÍNKY

1. Objednatel je povinen zaplatit Zhotoviteli cenu za dílo za těchto podmínek:
 - 1) Objednatel nebude Zhotoviteli poskytovat platby ceny či její části před předáním díla.

- 2) Zhotovitel je oprávněn vystavit fakturu nejdříve po předání a převzetí díla, nejpozději však do 15 dnů od převzetí díla.
 - 3) Doba splatnosti daňového dokladu činí 14 kalendářních dní ode dne doručení daňového dokladu Objednateli na adresu pro doručování uvedenou v záhlaví Smlouvy.
 - 4) Platba ceny bude probíhat v korunách českých.
 - 5) V případě, že o to Objednatel písemně požádá, Zhotovitel prodlouží splatnost daňového dokladu až do 60 dní ode dne převzetí díla.
 - 6) Objednatel prohlašuje, že opravovaný objekt je používán k ekonomické činnosti. Vzhledem k tomu, že předmět této smlouvy jsou stavební práce, které dle § 92e zákona č. 235/2004 Sb., o dani z přidané hodnoty, ve znění pozdějších předpisů, odpovídají číselnému kódu klasifikace produkce CZ-CPA 41 až 43 bude pro výše uvedené stavební práce aplikován režim přenesené daňové povinnosti podle § 92a tohoto zákona.
 - 7) Zhotovitel je povinen vystavit daňový doklad se všemi náležitostmi daňového dokladu stanovené zákonem č. 235/2004 Sb., o dani z přidané hodnoty, ve znění pozdějších předpisů, a zákonem č. 563/1991 Sb., o účetnictví, ve znění pozdějších předpisů:
 - a. označení Objednatele, včetně sídla, doručovací adresy, IČO, DIČ;
 - b. označení Zhotovitele, včetně sídla, IČO, DIČ;
 - c. evidenční číslo daňového dokladu;
 - d. den vystavení daňového dokladu;
 - e. číslo smlouvy Objednatele, název smlouvy a název VZ „Oprava bytu č. 7 v BD Ant. Macka 9, Brno“
 - f. den uskutečnění plnění;
 - g. splatnost daňového dokladu;
 - h. základ daně;
 - i. sazbu daně a výši daně v české měně;
 - j. doložku - „daň odvede zákazník“;
 - k. číslo účtu Zhotovitele, na nějž má být placeno;
2. Přílohou faktury bude vždy technickým dozorem nebo oprávněnou osobou Objednatele podepsaný zjišťovací protokol obsahující soupis skutečně provedených prací, služeb a dodávek s jednotkovou cenou a množstvím u jednotlivých položek. V případě, že daňový doklad nebude obsahovat správné údaje či bude neúplný nebo nebude obsahovat soupis provedených prací, je Objednatel oprávněn daňový doklad vrátit ve lhůtě do data jeho splatnosti Zhotoviteli. Zhotovitel je povinen vystavit nový daňový doklad. Lhůta splatnosti počíná v takovém případě běžet ode dne doručení opraveného či nově vystaveného daňového dokladu Objednateli. Zhotovitel je oprávněn účtovat daňovým dokladem pouze práce, služby a dodávky, které byly Zhotovitelem provedeny v rozsahu odsouhlaseném Objednatelem.
3. Zhotovitel je oprávněn uvést na daňovém dokladu bankovní účet, na nějž má být uhrazena cena, který je shodný s účtem, uvedeným v této smlouvě. Změna bankovního účtu zhotovitele je možná pouze na základě písemného dodatku ke smlouvě. Objednatel je oprávněn hradit cenu díla na účet Zhotovitele zveřejněný v registru plátců DPH. Platbu na jiný účet je Objednatel oprávněn odepřít a není tak v prodlení.

ČLÁNEK VIII. PROVÁDĚNÍ DÍLA

1.

O předání staveniště Zhotoviteli bude sepsán písemný protokol podepsaný oprávněnými zástupci obou smluvních stran, který bude vyhotoven ve dvou stejnopisech, z nichž každá ze smluvních stran obdrží po jednom jeho vyhotovení.

2. Zhotovitel povede ode dne převzetí staveniště až do podepsání zápisu o předání a převzetí díla nebo v případě, že bude dílo převzato Objednatel s ojedinělými drobnými vadami až dnem jejich úplného odstranění jeden stavební deník originál a dvě kopie. Jedna kopie stavebního deníku náleží Objednateli, druhá Zhotoviteli. Originál stavebního deníku předá Zhotovitel při převjímacím řízení Objednateli, v případě předání díla s ojedinělými vadami až po odstranění těchto vad. Zápisy ve stavebním deníku nelze považovat za dohodu smluvních stran o změně smlouvy.
3. Zhotovitel je povinen při provádění díla dle této smlouvy dodržovat všechny předpisy o bezpečnosti a ochraně zdraví při práci, předpisy hygienické a požární a další závazné předpisy. Za dodržování těchto předpisů v místě provedení díla i při veškerých činnostech s provedením díla souvisejících nese odpovědnost Zhotovitel. Zhotovitel odpovídá v plném rozsahu i za činnost poddodavatelů.
4. Dílo musí odpovídat minimálně veškerým požadavkům uvedeným v českých technických normách, stavebním technickým osvědčením (§ 3 nařízení vlády č. 163/2002 Sb., kterým se stanoví technické požadavky na vybrané stavební výrobky), technickým podmínkám vztahujícím se k navrhování, posuzování a provádění staveb a stavebních prací a použití výrobků vztahujících se k plnění dle této smlouvy. Dílo bude provedeno v souladu se zákonem č. 283/2021 Sb., (Stavební zákon), ve znění pozdějších předpisů, a v souladu s předpisy souvisejícími.
5. Pro dílo použije Zhotovitel jen nové materiály a výrobky odpovídající první jakosti, které mají takové vlastnosti, aby po dobu předpokládané životnosti díla byla, při běžné údržbě, zaručena požadovaná mechanická pevnost a stabilita, požární bezpečnost, hygienické požadavky, ochrana zdraví a životního prostředí, bezpečnost při užívání, ochrana proti hluku, úspora energie. Zhotovitel se zavazuje, že při realizaci díla nepoužije žádný materiál, o kterém je známo, že je škodlivý. Zhotovitel se zavazuje, že k realizaci díla nepoužije materiály, které nemají požadující certifikaci, je-li pro jejich použití podle příslušných právních předpisů.
6. Zhotovitel je povinen při provádění Stavby zajistit dodržování technologických postupů a lhůt.
7. Zhotovitel se zavazuje zajistit provádění díla tak, aby provádění díla:
 - (a) v co nejmenší míře omezovalo užívání okolí místa provádění díla, veřejných prostranství či jiných okolních dotčených bytových a nebytových prostor, pozemků či staveb; a
 - (b) neobtěžovalo třetí osoby a okolní prostory zejména hlukem, pachem, emisemi, prachem, vibracemi, exhalacemi a zastíněním nad míru přiměřenou poměrům.
8. Zhotovitel je oprávněn provádět práce v době:
pondělí – pátek 7:00 – 18:00 hod, sobota 8:00 – 14:00 hod (nehlukné práce), neděle a svátky se práce nesmí provádět.
9. Zhotovitel je povinen při provádění zakrývaných částí díla písemně a prokazatelně vyzvat Objednatel k jejich kontrole před zakrytím v předstihu alespoň tří pracovních dnů; a v případě, že Objednatel kontrolu provedených částí díla neprovede, má se za to, že se zakrytím souhlasí; Zhotovitel uvede tuto skutečnost do stavebního deníku. Nesplní-li Zhotovitel povinnost informovat Objednatel o zakrývání částí díla, je povinen na žádost Objednatel odkrýt práce, které byly zakryty, nebo které se staly nepřístupnými, na svůj náklad.
10. Objednatel je oprávněn po dobu provádění díla Stavbu průběžně kontrolovat. Objednatel je oprávněn vyhradit si být přítomen kontrole určité části díla, přičemž Zhotovitel je povinen sdělit Objednateli včas termín provádění těchto prací.

11. Zjistí-li Zhotovitel v průběhu provádění stavby, že dílo s ohledem na skryté překážky nemůže být provedeno dohodnutým způsobem, oznámí tuto skutečnost Objednateli a navrhne mu změnu díla. Zhotovitel dokončí Stavbu v termínu dle čl. IV Smlouvy v rozsahu, v kterém mu zjištěné překážky nebrání dokončení Stavby, nesdělí-li Objednatel Zhotoviteli, že má Zhotovitel provádění díla pozastavit. Objednatel pak převezme část díla za podmínek stanovených v čl. IX. Smlouvy, nedohodnou-li se strany, že Objednatel převezme dílo až po zhotovení dodatečných stavebních prací. Změna rozsahu díla (méněpráce i vícepráce) může být sjednána pouze na základě písemného dodatku. Hodnota dodatečných stavebních prací musí odpovídat ceně položek uvedených v položkovém rozpočtu díla a nejsou-li tak uvedeny, tak cenové úrovni díla dle čl. VI smlouvy.
12. Hodlá-li Zhotovitel k provádění díla využít poddodavatele, musí mít Zhotovitel předchozí souhlas Objednatele s vymezením přesného rozsahu díla, které bude poddodavatel provádět. Zhotovitel je povinen zároveň doložit kvalifikaci poddodavatele k poddodávce dle požadavku Objednatele. Bez souhlasu Zhotovitele k provádění poddodávky poddodavatelem odpovídá Zhotovitel za vady díla prováděné poddodávky, jako kdyby ji prováděl sám. Zhotovitel odpovídá za výběr poddodavatele.
13. Zhotovitel je povinen při provádění díla dbát pokynů technického dozoru stavebníka pověřeného Objednatelem dle § 161 zákona č. 283/2021 Sb., (Stavební zákon), ve znění pozdějších předpisů, k výkonu dozoru nad prováděním Stavby.
14. Zhotovitel je povinen vyklidit staveniště nejpozději ke dni předání díla Objednateli.
15. Zhotovitel odpovídá za bezpečnost a ochranu zdraví všech osob, které se v prostoru staveniště s jeho vědomím zdržují, i těch, které se zdržují mimo vymezený prostor staveniště v dosahu možného účinku provozní činnosti Zhotovitele.

ČLÁNEK IX. PŘEDÁNÍ DÍLA

1. Zhotovitel je povinen písemně vyzvat Objednatele k převzetí díla nejméně 5 dnů předem. Za výzvu se považuje i zápis do stavebního deníku. Objednatel není povinen dílo převzít před dohodnutým termínem.
2. Zhotovitel je povinen řádně zhotovené dílo bez vad předat Objednateli v dohodnuté době na základě písemného protokolu o předání a převzetí díla podepsaného oprávněnými zástupci smluvních stran, ve kterém Objednatel prohlásí, zda dílo přebírá bez výhrad či s výhradami. Není-li dílo zhotoveno bez vad, není Objednatel povinen dílo převzít. Do protokolu pak Objednatel uvede rovněž důvody, proč odmítá dílo převzít. Převezme-li Objednatel dílo s drobnými ojedinělými vadami, které samy o sobě ani ve spojení s jinými nebrání užívání stavby funkčně nebo esteticky, ani její užívání podstatným způsobem neomezují, uvede Objednatel v předávacím protokole jejich výčet s tím, že se strany dohodnou na termínu jejich odstranění a nedojde-li k dohodě o termínu jejich odstranění, tak se za termín pro odstranění vad a nedodělků považuje lhůta do 15 dnů od předání díla. Předávací protokol se sepisuje ve dvou vyhotoveních pro každou ze smluvních stran.
3. Při předání díla je Zhotovitel povinen Objednateli předat veškeré doklady související s prováděním díla, tj. zejména stavební deník, veškerá osvědčení o zkouškách a revizích, a certifikaci použitých materiálů a výrobků, revizní zprávy, potvrzené záruční listy, doklady o ověření funkčnosti dodaných zařízení k provedení díla a dodávek a platných právních předpisů, dále doklad prokazující, že Zhotovitel naložil s odpady v souladu se zákonem č. 541/2020 Sb., o odpadech, a prováděcími předpisy, a další doklady prokazující splnění povinností, rozsah díla specifikující jednotlivé položky, které prováděl, poddodavatel.

4. Při předání díla do užívání budou Objednateli předána jména a telefony kontaktních osob Zhotovitele pro případ havárie.

ČLÁNEK X. VADY DÍLA A ZÁRUKA

1. Zhotovitel odpovídá za to, že dílo je zhotoveno v souladu s touto smlouvou, má vlastnosti dohodnuté a není-li to ve smlouvě dohodnuto, že má vlastnosti obvyklé a je způsobilé užití k dohodnutému účelu, a že si tyto vlastnosti podrží po dobu trvání záruky.
2. Zhotovitel odpovídá za vady, jež má dílo v době jeho předání Objednateli a dále za vady, které se projeví v záruční době.
3. **Zhotovitel poskytuje Objednateli záruku za jakost díla v délce 60 měsíců včetně kuchyňské linky.** Záruční doba počíná běžet předáním díla Objednateli.
4. Objednatel splní svou povinnost vytknout Zhotoviteli vady, které mělo dílo v době předání, pokud tak učiní nejpozději do pěti let od předání díla Objednateli. U záručních vad je za řádné vytknutí vady považováno, vytkne-li Objednatel vadu, kterou zjistil Zhotoviteli v záruční lhůtě do konce záruky.
5. Lhůta pro uplatnění práv z vadného plnění ani záruční doba neběží po dobu, po kterou Objednatel nemůže vadné dílo či jeho část užívat a po dobu odstraňování vytknuté vady.
6. Zhotovitel je povinen zahájit práce na odstraňování vad není-li dále uvedeno jinak do 5 dnů od uplatnění vady u Zhotovitele. Objednatel je povinen odstranit vady v dohodnuté době a není-li tato doba dohodnuta, tak nejpozději do 15 dnů od uplatnění vady.
7. U vad, kdy hrozí v důsledku vad vznik škody na majetku, zdraví nebo životě osob, se Zhotovitel zavazuje tyto vady odstranit neprodleně, nejpozději však do 24 hod.
8. V případě, že Zhotovitel vady ve lhůtách dle odst. 6 a 7 tohoto článku neodstraní, je Objednatel oprávněn zajistit odstranění vad prostřednictvím jiné odborně způsobilé osoby, a to na náklady Zhotovitele.
9. Zhotovitel neodpovídá za vady, které byly po převzetí díla způsobeny Objednatelem nebo prokáže-li Zhotovitel, že mu ve splnění povinnosti ze Smlouvy dočasně nebo trvale zabránila mimořádná nepředvídatelná a nepřekonatelná překážka vzniklá nezávisle na jeho vůli.

ČLÁNEK XI. ODSTOUPENÍ OD SMLOUVY

1. Objednatel je oprávněn odstoupit od smlouvy v případě podstatného porušení této smlouvy Zhotovitelem a dále:
 - a) je-li Zhotovitel v prodlení s převzetím staveniště více než 30 dní;
 - b) je-li Zhotovitel v prodlení s provedením díla v dohodnuté době po dobu delší než 15 dnů;
 - c) Zhotovitel přes písemné upozornění provádí práce neodborně nebo v rozporu se smlouvou, právními předpisy, technickými normami nebo s pokyny Objednatele;
 - d) Zhotovitel opustí Stavbu nebo jinak projevuje úmysl nepokračovat v plnění svých povinností dle smlouvy;
 - e) v případě, že se Zhotovitel stane „nespolehlivým plátcem“ dle § 106a zákona č. 235/2004 Sb., o dani z přidané hodnoty, ve znění pozdějších předpisů;
 - f) v případě vydání rozhodnutí o insolvenční Zhotovitele dle zákona č. 182/2006 Sb., o úpadku a způsobech jeho řešení (insolvenční zákon), ve znění pozdějších předpisů.
2. Zhotovitel je oprávněn od smlouvy odstoupit

- a) v případě prodlení Objednatele s předáním staveniště Objednatelem ke zhotovení díla více jak 30 dní;
 - b) nebo v případě vstupu Objednatele do likvidace.
3. Smluvní strany mohou od smlouvy odstoupit i ohledně nesplněné části díla.
 4. V případě, že některá ze stran odstoupí od smlouvy, je Zhotovitel povinen vyklidit staveniště do 3 dnů od doručení oznámení o odstoupení.
 5. Smluvní strany sepiší protokol o rozsahu rozpracovanosti Stavby ke dni odstoupení od Smlouvy. Tento protokol musí obsahovat zejména soupis veškerých uskutečněných prací, služeb a dodávek ke dni odstoupení od smlouvy a jeho odpovídající hodnotu dle rozpočtu.

XII. SANKCE

1. V případě prodlení Zhotovitele s převzetím staveniště je Objednatel oprávněn uplatnit u Zhotovitele smluvní pokutu ve výši 500 Kč za každý i započatý den prodlení.
2. V případě prodlení Zhotovitele s provedením díla, je Objednatel oprávněn uplatnit u Zhotovitele smluvní pokutu ve výši 500 Kč za každý i započatý den prodlení.
3. V případě, že Zhotovitel neodstraní vady díla v termínu dle čl. IX a X Smlouvy, je Objednatel oprávněn uplatnit vůči Zhotoviteli smluvní pokutu ve výši 1 000 Kč za každý i započatý den prodlení s odstraněním každé vady.
4. V případě prodlení Objednatele s předáním staveniště je Zhotovitel oprávněn uplatnit vůči Objednateli smluvní pokutu ve výši 500 Kč za každý i započatý den prodlení.
5. Smluvní strana uplatní nárok na smluvní pokutu a její výši písemnou výzvou. Takto vyzvaná smluvní strana je povinna zaplatit uplatněnou smluvní pokutu do 14 dnů od doručení této výzvy.
6. Vedle smluvní pokuty mají smluvní strany právo na náhradu škody ve skutečné výši. Strany si výslovně sjednávají, že se neuplatní ustanovení § 2050 Občanského zákoníku.
7. Nárok na uplatnění smluvní pokuty vzniká bez ohledu na zavinění smluvních stran.
8. Je-li některá ze smluvních stran v prodlení se zaplacením peněžité pohledávky, je věřitel oprávněn uplatnit po dlužníkovi dle § 1970 Občanského zákoníku úrok z prodlení v zákonné výši. Smluvní strany se dohodly, že poukázaná platba se vždy započte nejprve na jistinu, pak na náklady již určené, pak na úroky z prodlení.

ČLÁNEK XIII. ZÁVĚREČNÁ USTANOVENÍ

1. Smluvní strany si sjednávají kontraktační podmínky pro změnu či zrušení této smlouvy:
 - za návrh (nabídku) na změnu či zrušení této smlouvy je ze strany Objednatele považován návrh schválený příslušným orgánem Objednatele;
 - návrh (nabídka) na změnu či zrušení Smlouvy musí být písemná;
 - dohoda o změně či zrušení této Smlouvy vzniká v okamžiku podpisu zástupců obou smluvních stran na jednom písemném smluvním dokumentu označeném jako dodatek;
 - mezi smluvními stranami musí existovat úplný konsenzus o všech smluvních podmínkách bez odchylek;
 - faktické chování smluvních stran se nepovažuje za souhlas se změnou či zrušením Smlouvy.

2. Obě smluvní strany se zavazují neprodleně informovat druhou stranu o jakékoli změně svého právního postavení, jakož i o jiných změnách, které by mohly mít vliv na plnění této Smlouvy.
3. Práva a povinnosti uvedené ve smlouvě se řídí ustanoveními zákona č. 89/2012 Sb., občanský zákoník, ve znění pozdějších předpisů.
4. Smlouva bude sepsána v elektronické podobě.
5. Obě smluvní strany prohlašují, že Smlouva byla dohodnuta dle jejich svobodné vůle a nebyla ujednána v tísní nebo za jednostranně nevýhodných podmínek.
6. Smlouva nabývá platnosti podpisem zástupců obou smluvních stran a účinnosti uveřejněním Smlouvy dle zákona č. 340/2015 Sb., o zvláštních podmínkách účinnosti některých smluv, uveřejňování těchto smluv a o registru smluv (zákon o registru smluv), ve znění pozdějších předpisů. Uveřejnění Smlouvy dle dohody stran zajišťuje Objednatel.
7. Smluvní strany si dohodly, že není možné postoupit práva a povinnosti dle této smlouvy na třetí osobu dle §1895 a násl. občanského zákoníku.
8. Zhotovitel bere na vědomí, že při poskytování informace, která se týká používání veřejných prostředků souvisejících s touto Smlouvou, se nepovažuje poskytnutí informace o rozsahu a příjemci těchto prostředků za porušení obchodního tajemství (§ 9 odst. 2 zákona č. 106/1999 Sb., o svobodném přístupu k informacím, ve znění pozdějších předpisů).
9. O výběru Zhotovitele díla rozhodla na základě svěřené působnosti zadavatele dle organizační směrnice č. 178/25 „Směrnice k zadávání veřejných zakázek“, schválené usnesením Rady MČ Brno – Královo Pole č. 25R54/34, ve znění pozdějších změn, Ing. [REDAKCE] vedoucí Oddělení investičního Odboru majetkového Úřadu městské části města Brna, Brno – Královo Pole dne 13.02.2026.

ROZHODČÍ DOLOŽKA

V případě, že mezi objednatel a zhotovitelem vznikne jakýkoli majetkový spor z této smlouvy, zavazují se jej řešit především dohodou. Pokud se takový spor nepodaří dohodou odstranit, pak každá ze smluvních stran může podat žalobu buď k soudu, nebo k rozhodci. V případě rozhodčího řízení bude žaloba projednána a bude o ní rozhodnuto jediným rozhodcem panem JUDr. Bc. Martinem Kulhánkem, Ph.D., zapsaným v seznamu České advokátní komory pod ev. č. 8780, a pro případ, že by se tento rozhodcem z jakéhokoliv zákonného důvodu nestal, nebo by ztratil způsobilost k výkonu funkce rozhodce, panem JUDr. Janem Šimečkem, zapsaným v seznamu České advokátní komory pod ev. č. 15784. Rozhodčí řízení se zahajuje písemnou žalobou, která se podává na adresu: Sdružení rozhodců, a. s., Brno, Pražákova 1008/69, PSČ 639 00. Písemná forma žaloby je dodržena také tehdy, je-li tato zaslána v elektronické podobě umožňující nepochybnou identifikaci odesílatele v takovém případě se žaloba podává na e-mailovou adresu: podatelna@sdruzenirozhodcu.cz nebo do datové schránky, identifikátor: 9pjf8cu. Místo konání rozhodčího řízení je v Brně, řízení může být pouze písemné, ve věci však bude nařízeno ústní jednání vždy, když to rozhodce považuje za vhodné. Odměna rozhodce je splatná ke dni podání žaloby a činí 3 % z hodnoty předmětu sporu, minimálně však 1 500 Kč, za žalobu na vyklizení činí odměna rozhodce 3 000 Kč. K odměně rozhodce se připočítává DPH v zákonem stanovené výši. K nákladům rozhodčího řízení patří zejména odměna rozhodce, hotové výdaje účastníků a jejich zástupců, ušlý výdělek účastníků a jejich zákonných zástupců, náklady důkazů včetně soudního poplatku za dožádání soudu a paušální náhrady nákladů rozhodce za takové dožádání ve výši 1 000 Kč, tlumočné a

odměna za zastupování. Soud na návrh kteréhokoliv účastníka může zrušit pravomocný rozhodčí nález z důvodů uvedených v zákoně. Návrh na zrušení rozhodčího nálezu soudem musí být podán do 3 měsíců od doručení rozhodčího nálezu té straně, která se zrušení rozhodčího nálezu domáhá, nestanoví-li zákon jinak.

DOLOŽKA

dle § 41 zák. č. 128/2000 Sb., o obcích (obecní zřízení), ve znění pozdějších předpisů
Vzor smlouvy o dílo byl na straně Objednatele schválen na 22. schůzi Rady městské části Brno – Královo Pole dne 01.11.2023 usnesením č. 23R22/43.

Znění a uzavření této smlouvy bylo na straně Objednatele schváleno dne 13.02.2026 Ing. [redacted] vedoucí Oddělení investičního Odboru majetkového Úřadu městské části města Brna, Brno – Královo Pole na základě svěřené působnosti zadavatele dle organizační směrnice č. 178/25 „Směrnice k zadávání veřejných zakázek“, schválené usnesením Rady MČ Brno – Královo Pole č. 25R54/34, ve znění pozdějších změn.

Přílohy:

č. 1 položkový rozpočet

č. 2 půdorys bytu

V Brně dne (dle el. podpisu)

V Brně dne (dle el. podpisu)

za Objednatele:

za Zhotovitele:

[redacted]
Digitálně podepsal Ing. [redacted]
Datum: 2026.02.17
09:18:28 +01'00'

Jan
Mlénský
Digitálně podepsal
Jan Mlénský
Datum: 2026.02.22
10:37:11 +01'00'

.....
[redacted]
vedoucí oddělení investičního
odboru majetkového
ÚMČ Brno – Královo Pole

.....
Jan Mlénský
jednatel společnosti
Mlénský stavební, s.r.o.

KRYCÍ LIST SOUPISU PRACÍ

Stavba:

Oprava bytu č.7

KSO:

Místo: Antonína Macka č.9, Brno

CC-CZ:

Datum: Vyplň údaj

Zadavatel:

SMB, ÚMČ Brno – Královo Pole

IČ:

DIČ:

Uchazeč:

Mlénský stavební s.r.o.

IC:

10709703

DIČ:

CZ10709703

Pr

IČ:

DIČ:

Zp

IC:

DIČ:

Po

DIČ:

Cena bez DPH

244 807,00

	Základ daně	Sazba daně	Výše daně
DPH základní	0,00	21,00%	0,00
DPH snížená	244 807,00	12,00%	29 376,84

Cena s DPH

v CZK

274 183,84

Projektant

Zpracovatel

Datum a podpis:

Razítko

Datum a podpis:

Razítko

Objednavatel

Uchazeč

Digitálně podepsal

Datum: 2026.02.17
09:19:29 +01'00'

Jan
Mlénský

Digitálně podepsal

Jan Mlénský
Datum: 2026.02.22
10:37:58 +01'00'

Datum a podpis:

Razítko

Datum a podpis:

Razítko

REKAPITULACE ČLENĚNÍ SOUPISU PRACÍ

Stavba:

Oprava bytu č.7

Místo: Antonína Macka č.9, Brno

Zadavatel: SMB, ÚMČ Brno – Královo Pole

Uchazeč: Mlénský stavební s.r.o.

Kód dílu - Popis

Náklady ze soupisu prací

HSV - Práce a dodávky HSV

6 - Úpravy povrchů, podlahy a osazování výplní

9 - Ostatní konstrukce a práce, bourání

997 - Přesun sutě

998 - Přesun hmot

PSV - Práce a dodávky PSV

722 - Zdravotechnika - vnitřní vodovod

725 - Zdravotechnika - zařizovací předměty

741 - Elektroinstalace - silnoproud

751 - Vzduchotechnika

766 - Konstrukce truhlářské

775 - Podlahy skládané

776 - Podlahy povlakové

781 - Dokončovací práce - obklady

783 - Dokončovací práce - nátěry

784 - Dokončovací práce - malby a tapety

HZS - Hodinové zúčtovací sazby

VRN - Vedlejší rozpočtové náklady

VRN3 - Zařízení staveniště

VRN6 - Územní vlivy

SOUPIS PRACÍ

Stavba:

Oprava bytu č.7

Místo: Antonína Macka č.9, Brno

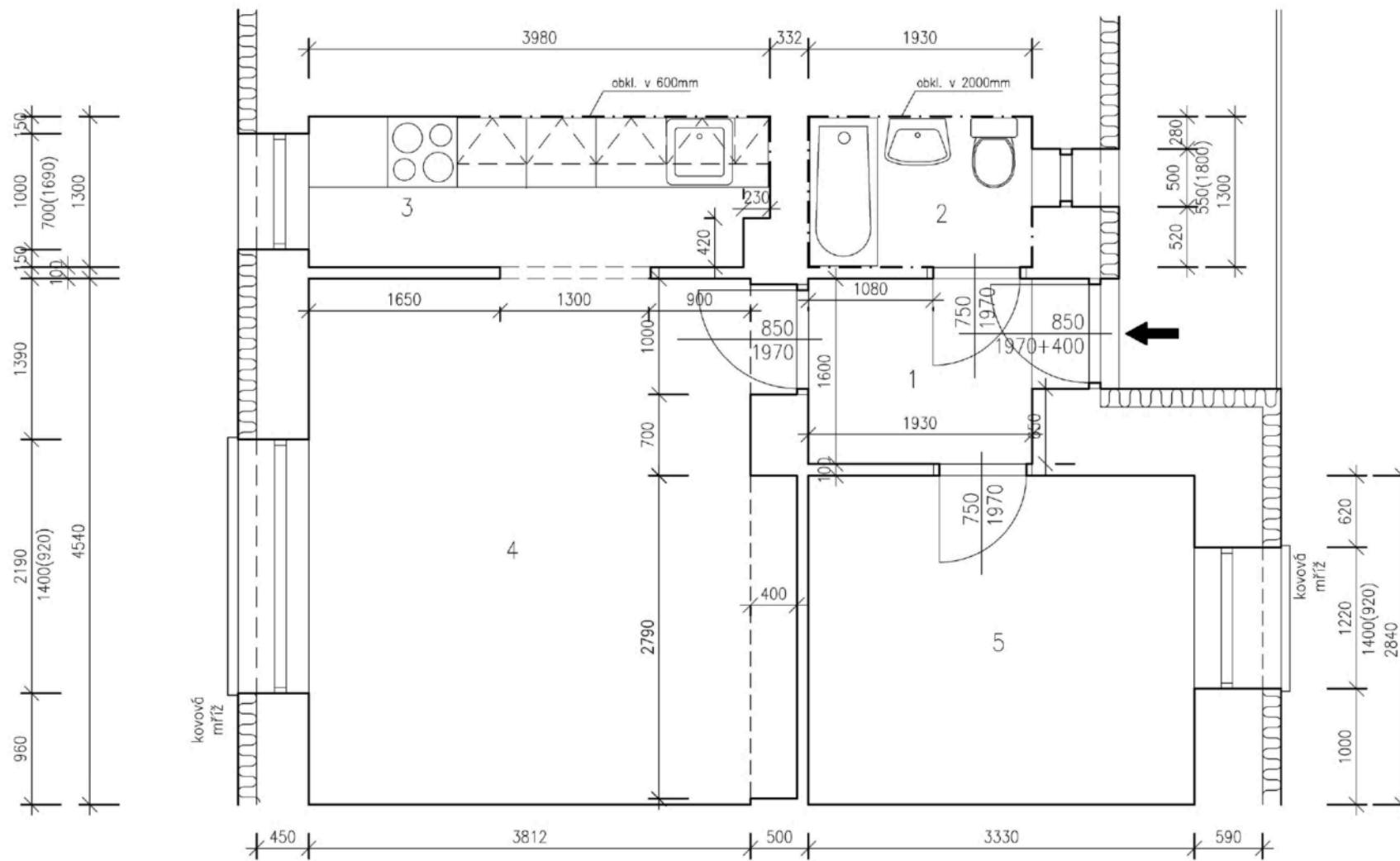
Zadavatel: SMB, ÚMČ Brno – Královo Pole

Uchazeč: Mlénský stavební s.r.o.

PČ	Typ	Kód	Popis	MJ	M
Náklady soupisu celkem					
D		HSV	Práce a dodávky HSV		
D		6	Úpravy povrchů, podlahy a osazování výplní		
1	K	611325421R	Oprava vnitřní vápenocementové štukové omítky stropů v rozsahu plochy do 10 %	m2	
VV			3,1+2,5+17,35+9,5		
2	K	612135101	Hrubá výplň rýh ve stěnách maltou jakékoli šířky rýhy	m2	
3	K	612325121	Vápenocementová štuková omítka rýh ve stěnách š do 150 mm	m2	
VV			(3,0+14,15)*0,1		
4	K	612325422	Oprava vnitřní vápenocementové štukové omítky stěn v rozsahu plochy přes 10 do 20 %	m2	
VV			"1*(1,95+1,6)*2*2,8-0,75*2,0*2-0,85*2,0-0,85*2,4+(1,0+2,4*2)*0,45		
VV			"2*(1,95+1,3)*2*0,8		
VV			"3*(4,0+1,3)*2*2,8-1,3*2,0-1,0*0,55+(2,0*2+1,3)*0,15+(1,3+0,55*2)*0,25		
VV			"4*(3,85+4,55)*2*2,8-1,3*2,0-0,85*2,0-2,2*1,43+(1,45*2+2,2)*0,25+5*0,4+(2,2*2+2,8)*0,4		
VV			"5*(3,33+2,85)*2*2,8-0,75*2,0-1,22*1,4+(1,4*2+1,22)*0,25		
VV			Součet		
5	K	619991011	Obalení konstrukcí a prvků fólií přilepenou lepící páskou	m2	
VV			1,25*1,4+0,5*0,55+1,0*0,55+2,2*1,4		
6	K	642-pc 1	Zapravení děr v obkladu	sada	
D		9	Ostatní konstrukce a práce, bourání		
7	K	952901111	Vyčištění budov bytové a občanské výstavby při výšce podlaží do 4 m	m2	
VV			3,1+2,5+5,2+17,35+9,5		
8	K	952-pc 1	Demontáž háčků, světel, police, konzol, kuchyňské linky, skříně, skříněk, háků, garnýží	sada	
9	K	952-pc 3	Umytí dlažby, obkladu WC, umyvadla, vany, baterií	hod	
10	K	965081611	Odsekání soklíků rovných	m	
VV			(2,0+1,6+4,0+1,3)*2-1,3-0,75*2-0,85		
11	K	974031133	Vysekání rýh ve zdivu cihelném hl do 50 mm š do 100 mm	m	
VV			3		
12	K	978011111	Otlučení (osekání) vnitřní vápenné nebo vápenocementové omítky stropů v rozsahu do 5 %	m2	
13	K	978013141	Otlučení (osekání) vnitřní vápenné nebo vápenocementové omítky stěn v rozsahu přes 10 do 20 %	m2	
VV			127,029		
D		997	Přesun sutě		
14	K	997013212	Vnitrostaveništní doprava suti a vybouraných hmot pro budovy v přes 6 do 9 m ručně	t	
15	K	997013501	Odvoz suti a vybouraných hmot na skládku nebo meziskládku do 1 km se složením	t	
16	K	997013509	Příplatek k odvozu suti a vybouraných hmot na skládku ZKD 1 km přes 1 km	t	
VV			2,053*19 *Přepočtené koeficientem množství		
17	K	997013871	Poplatek za předání recyklačnímu zařízení stavebního odpadu směsného stavebního a demoličního kód odpadu 17 09 04	t	
D		998	Přesun hmot		
18	K	998018001	Přesun hmot pro budovy ruční pro budovy v do 6 m	t	
D		PSV	Práce a dodávky PSV		
D		722	Zdravotechnika - vnitřní vodovod		
19	K	7221-pc 1	Kontrola nebo výměna uzávěru teplé a studené vody	sada	
20	K	7221-pc 2	Úprava napojení vody a odpadu v kuchyni - baterie stojánková a příprava na pračku a myčku včetně 2 zásuvek	sada	
21	K	998722311	Přesun hmot procentní pro vnitřní vodovod ruční v objektech v do 6 m	%	
D		725	Zdravotechnika - zařizovací předměty		
22	M	5411-pc 1	D+m vestavěné sklokeramické desky	kus	

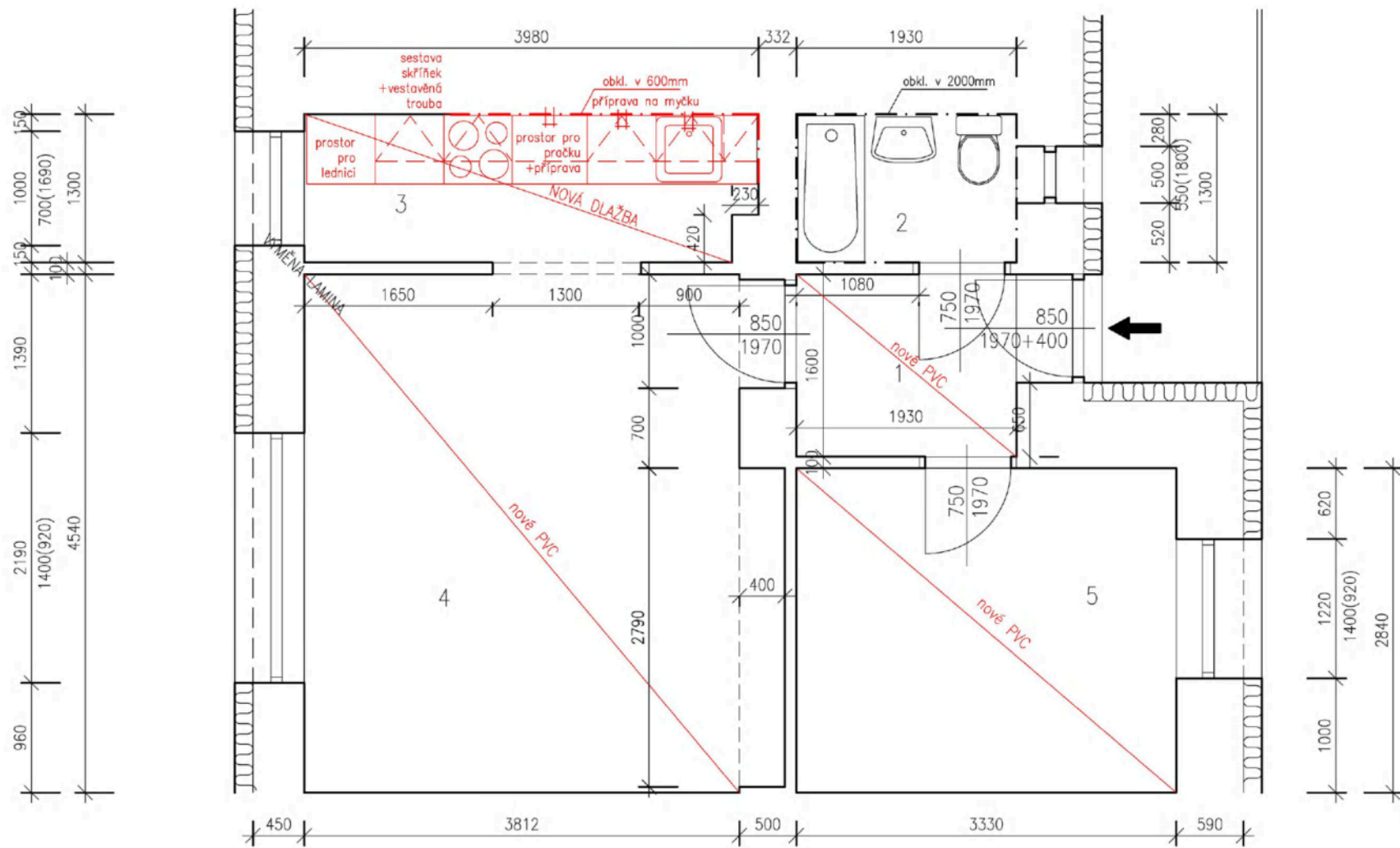
PČ	Typ	Kód	Popis	MJ	Množství
23	M	5411-pc 2	D+m vestavěná elektrická trouba v barvě bílé	kus	1,0
24	K	7256-pc 2.1	Vyřazení vestavěné trouby a sklokeramické desky na základě vyřazovacího protokolu, následná likvidace	soubor	1,0
25	K	998725311	Přesun hmot procentní pro zařizovací předměty ruční v objektech v do 6 m	%	1,0
D 741			Elektroinstalace - silnoproud		
26	K	741330335	Montáž ovladač tlačítkový vestavný-objímka se žárovkou	kus	2,0
27	M	34512200	objímka žárovky E14 svorcová 1253-040 termoplast	kus	2,0
28	M	34774102	žárovka LED E27/6W	kus	2,0
29	K	741370002	Montáž svítidlo žárovkové bytové stropní přisazené 1 zdroj se sklem	kus	1,0
30	M	3481-pc 1a	interiérové stropní/nástěnné svítidlo IP 54, s jedním zdrojem, včetně světelného zdroje a recyklačních poplatků do vlhkého prostředí	kus	1,0
31	K	741810001	Celková prohlídka elektrického rozvodu a zařízení do 100 000,- Kč	kus	1,0
32	K	74181-pc 2	D+M zásuvková lišta do kuchyňské linky (2 x dvou zásuvku)	kus	1,0
33	K	74181-pc 3	D+M osvětlení kuchyňské linky pod horními skříňkami	kus	2,0
34	K	74181-pc 4	Výměna dvouzásuvek a vypínače v místnosti č.5	kus	4,0
35	K	998741312	Přesun hmot procentní pro silnoproud ruční v objektech v přes 6 do 12 m	%	1,0
D 751			Vzduchotechnika		
36	K	751111131	Montáž ventilátoru axiálního nízkotlakého potrubního základního D do 200 mm	kus	1,0
37	M	42914101	ventilátor axiální potrubní D 100mm s časovým doběhem s mřížkou	kus	1,0
38	K	751111811	Demontáž ventilátoru axiálního nízkotlakého kruhové potrubí D do 200 mm	kus	1,0
39	K	7511-pc 2	Napojení ventilátoru na elektroinstalaci	kus	1,0
40	K	998751311	Přesun hmot procentní pro vzduchotechniku ruční v objektech v do 12 m	%	1,0
D 766			Konstrukce truhlářské		
41	K	766411811R	Demontáž truhlářského obložení stěny u kuchyňské linky	m2	2,0
			3,4*0,6		2,0
42	K	766691851	Demontáž prahů dveří jednokřídlových	kus	3,0
43	K	766-pc01	Oprava a seřízení dveří (i vstupních) vč.zárubní	sada	4,0
44	K	766-pc02	Oprava, vyčištění, seřízení oken včetně kontroly otevírání okna, případně oprava m.č.1,2,3	sada	3,0
45	K	766-pc03	Oprava, vyčištění a seřízení oken pokoje	sada	2,0
46	K	766-pc04	D+m kuchyňské linky- spodní skříňky včetně dřezu, stoj.baterie a horní skříňky včetně digestoře a osvětlením pod skříňkami-viz TZ	kus	1,0
47	K	998766311	Přesun hmot procentní pro kce truhlářské ruční v objektech v do 6 m	%	1,0
D 775			Podlahy skládané		
48	K	775411830	Demontáž soklíků nebo lišt lepených do suti	m	46,0
			(2,0+1,6+4+1,3+3,82+4,54+3,33+2,85)*2		46,0
49	K	775541821	Demontáž podlah z laminátových, dýhovaných nebo vícevrstvých dřevěných dílců zaklapávacích do suti	m2	34,0
			5,2+19,66+9,8		34,0
D 776			Podlahy povlakové		
50	K	776111115	Broušení podkladu povlakových podlah před litím stěrky	m2	37,0
			3,1+5,2+19,66+9,8		37,0
51	K	776111311	Vysátí podkladu povlakových podlah	m2	37,0
52	K	776121112	Vodou ředitelná penetrace savého podkladu povlakových podlah	m2	37,0
53	K	776141112	Stěrka podlahová nivelační pro vyrovnání podkladu povlakových podlah pevnosti 20 MPa tl přes 3 do 5 mm	m2	37,0
54	K	776201812	Demontáž lepených povlakových podlah s podložkou ručně	m2	3,0
55	K	776221111	Lepení pásů z PVC standardním lepidlem	m2	37,0
56	M	28411020	podlahovina PVC	m2	41,0
			37,76*1,1 *Přepočtené koeficientem množství		41,0
57	K	776411111	Montáž obvodových soklíků výšky do 80 mm	m	46,0
			(2,0+1,6+4+1,3+3,82+4,54+3,33+2,85)*2		46,0
58	M	28411007	lišta soklová PVC 15x50mm	m	47,0
			46,88*1,02 *Přepočtené koeficientem množství		47,0
59	K	776421311	Montáž přechodových samolepicích lišt	m	3,0
60	M	59054130	profil přechodový samolepicí 35mm	m	3,0
			3*1,02 *Přepočtené koeficientem množství		3,0
61	K	998776311	Přesun hmot procentní pro podlahy povlakové ruční v objektech v do 6 m	%	1,0
D 781			Dokončovací práce - obklady		

PČ	Typ	Kód	Popis	MJ	Množství
62	K	781121011	Nátěr penetrační na stěnu	m2	2
	VV		3,0*0,6+0,6*0,6		2
63	K	781151031	Celoplošné vyrovnaní podkladu stěrkou tl 5 mm	m2	2
64	K	781472213	Montáž obkladů keramických hladkých lepených cementovým flexibilním lepidlem přes 2 do 4 ks/m2	m2	2
65	M	59761703	obklad keramický nemrazuvzdorný povrch hladký/lesklý tl do 10mm přes 2 do 4ks/m2	m2	2
	VV		2,16*1,15 *Přepočtené koeficientem množství		2
66	K	781472291	Příplatek k montáži obkladů keramických lepených cementovým flexibilním lepidlem za plochu do 10 m2	m2	2
67	K	998781311	Přesun hmot procentní pro obklady keramické ruční v objektech v do 6 m	%	1
D 783			Dokončovací práce - nátěry		
68	K	783106801	Odstranění nátěrů z truhlářských konstrukcí obroušením	m2	20
	VV		0,9*2,45*2+5*0,25		5
	VV		0,85*2,1*2*2+(0,85+2,1*2)*0,25*2		9
	VV		0,95*2,1*2+(0,95+2,1*2)*0,25		5
	VV		Součet		20
69	K	783114101	Základní jednonásobný syntetický nátěr truhlářských konstrukcí	m2	20
70	K	783117101	Krycí jednonásobný syntetický nátěr truhlářských konstrukcí	m2	20
71	K	783122131	Plošné (plné) tmelení truhlářských konstrukcí včetně přebroušení disperzním tmelem	m2	20
72	K	783306801	Odstranění nátěru ze zámečnických konstrukcí obroušením-mříže	m2	4
	VV		1,22*1,4+2,2*1,45		4
73	K	783343101	Základní jednonásobný impregnační polyuretanový nátěr zámečnických konstrukcí	m2	4
74	K	783344101	Základní jednonásobný polyuretanový nátěr zámečnických konstrukcí	m2	4
75	K	783344201	Základní antikorozi jednonásobný polyuretanový nátěr zámečnických konstrukcí	m2	4
D 784			Dokončovací práce - malby a tapety		
76	K	784121001	Oškrabání malby v místnostech v do 3,80 m	m2	178
	VV		3,1+2,5+5,2+17,35+9,5		37
	VV		"1*(1,95+1,6)*2*2,8		19
	VV		"2*(1,95+1,3)*2*0,8+4,0		9
	VV		"3*(4,0+1,3)*2*2,8		29
	VV		"4*(3,85+4,55)*2*2,8		47
	VV		"5*(3,33+2,85)*2*2,8		34
	VV		Součet		178
77	K	784121011	Rozmývání podkladu po oškrabání malby v místnostech v do 3,80 m	m2	178
78	K	784181111	Základní silikátová jednonásobná bezbarvá penetrace podkladu v místnostech v do 3,80 m	m2	178
	VV		178,058		178
79	K	784221101	Dvojnásobné bílé malby ze směsi za sucha dobře otěruvzdorných v místnostech do 3,80 m	m2	178
	VV		178,058		178
D HZS			Hodinové zúčtovací sazby		
80	K	HZS2211	Hodinová zúčtovací sazba instalatér	hod	3
	VV		"drobné pomocné instalatérské práce"3		3
	VV		Součet		3
81	K	HZS2231	Hodinová zúčtovací sazba elektrikář	hod	5
	VV		5		5
D VRN			Vedlejší rozpočtové náklady		
D VRN3			Zařízení staveniště		
82	K	030001000	Zařízení staveniště 1%	sada	1
D VRN6			Územní vlivy		
83	K	060001000	Územní vlivy 3,2%	sada	1



TABULKA MÍSTNOSTÍ					
ČÍSLO	NÁZEV MÍSTNOSTI	PODL. KRYTINA	VÝŠKA MÍSTNOSTI	PLOCHA	POZNÁMKA
1	CHODBA	PVC	2790mm	3.1m ²	
2	KOUPELNA+WC	KER.DLAŽBA	2790mm	2.50m ²	
3	KUCHYNĚ	LAMINO	2790mm	5.17m ²	
4	POKOJ	LAMINO	2790mm	18.8m ²	
5	POKOJ	LAMINO	2790mm	9,5m ²	

Zodp.projektant	[REDACTED]				
Vypracovala					
Investor	Statutární město Brno, Městská část Králové Pole, Palackého třída 59, 612 93				
Akce	OPRAVA BYTU Antonína Macka 9, byt č. 7 612 93, Brno				
Obsah	PŮDORYS STÁVAJÍCÍ	Datum	01.2026	Měřítko	1:50
				Číslo.výkr.	1



TABULKA MÍSTNOSTÍ					
ČÍSLO	NÁZEV MÍSTNOSTI	PODL. KRYTINA	VÝŠKA MÍSTNOSTI	PLOCHA	POZNÁMKA
1	CHODBA	PVC	2790mm	3.1m ²	
2	KOUPELNA+WC	KER.DLAŽBA	2790mm	2.50m ²	
3	KUCHYŇ	PVC	2790mm	5.17m ²	
4	POKOJ	PVC	2790mm	18.8m ²	
5	POKOJ	PVC	2790mm	9,5m ²	

Zodp.projektant	[REDACTED]	
Vypracovala	[REDACTED]	
Investor	Statutární město Brno, Městská část Královo Pole, Palackého třída 59, 612 93	
Akce	OPRAVA BYTU Antonína Macka 9, byt č. 7 612 93, Brno	
Obsah	PŮDORYS NOVÝ	Datum 01.2026
		Měřítko 1:50
		Číslo.výkr. 2