

SMLOUVA O DÍLO č. SML/036/2026

uzavřená podle ustanovení zákona č. 89/2012 Sb., občanského zákoníku, ve znění pozdějších předpisů (dále také „občanský zákoník“)

ČLÁNEK I.

SMLUVNÍ STRANY A JEJICH ODPOVĚDNÍ ZÁSTUPCI

1. Objednatel: Statutární město Brno

Dominikánské nám. 196/1, 602 00 Brno, Brno-město
zastoupené [REDAKCE], vedoucí Oddělení investičního
Odboru majetkového Úřadu městské části města Brna, Brno – Královo Pole
na základě části B čl. 5. odst. 5.1. organizační směrnice č. 178/25 „Směrnice
k zadávání veřejných zakázek“, schválené usnesením Rady MČ Brno –
Královo Pole č. 25R54/34, ve znění pozdějších změn
IČO: 449 92 785
DIČ: CZ44992785
Adresa pro doručování: ÚMČ Brno – Královo Pole
Palackého tř. 59, 612 93 Brno
Bankovní spojení: Československá obchodní banka, a.s.
číslo účtu: 105933093/0300
Tel.: [REDAKCE]
zástupce ve věcech technických: [REDAKCE]

2. Zhotovitel: Abixeor s. r. o

se sídlem: Kratochvilka 98, 664 91 Kratochvilka
jednatel: Martin Hanák – jednatel společnosti
vedoucí zakázek: Ing. Miroslav Kupčík
ve věcech technických: Martin Hanák
IČO: 242 16 909
DIČ: CZ24216909
Bankovní spojení: KB Brno-venkov
Číslo účtu: 131-2230380247/0100
Tel., email: [REDAKCE]
Datová schránka: 2ii9urb

Subjekt je zapsán v Obchodním rejstříku vedeném Krajským soudem v Brně sp. zn. C 73773.

ČLÁNEK II.

ÚVODNÍ USTANOVENÍ

1. Zhotovitel prohlašuje, že je na základě živnostenského oprávnění pro činnost provádění staveb, jejich změn a odstraňování, odborně způsobilý zhotovit dílo v rozsahu dohodnutém touto smlouvou.
2. Zhotovitel prohlašuje, že se plně seznámil s rozsahem a povahou díla, s místem provádění díla, že jsou mu známy veškeré technické, kvalitativní a jiné podmínky provádění díla a že disponuje takovými kapacitami a odbornými znalostmi, které jsou pro řádné provedení díla nezbytné. Potvrzuje, že prověřil podklady a pokyny, které obdržel od Objednatele do uzavření této Smlouvy.

3. Objednatel se Zhotovitelem uzavírají tuto Smlouvu o dílo (dále jen „Smlouva“), s ohledem na to, že nabídka Zhotovitele na provedení díla byla dne 13.02.2026 Objednatelem vybrána v rámci veřejné zakázky zadané v dynamickém nákupním systému na opravy volných bytů a nebytových prostor v bytových domech s názvem „Oprava bytu č. 4 v BD Botanická 55, Brno“, jako nejvýhodnější.

ČLÁNEK III. PŘEDMĚT PLNĚNÍ

1. Předmětem této Smlouvy je závazek Zhotovitele řádně provést ve sjednané době, na své náklady a na své nebezpečí dílo a takto provedené dílo předat Objednateli a tomu odpovídající závazek Objednatele provedené dílo převzít a zaplatit Zhotoviteli cenu za jeho provedení dle čl. VI Smlouvy.
2. Dle dohody smluvních stran je předmětem díla provedení všech stavebních činností, prací a dodávek uvedených ve smlouvě a jejich přílohách v souladu se zadávací dokumentací dynamického nákupního systému pro zadávání veřejných zakázek, výzvou k podání nabídky a nabídkou Zhotovitele. Předmětem díla je oprava bytu č. 4 v BD Botanická 55, Brno. Dílo musí být způsobilé k dohodnutému účelu. Účelem zhotovení díla je provést opravu bytu tak, aby bylo možné byt řádně a bezpečně užívat.
3. Zhotovitel se zavazuje provést pro Objednatele opravu bytu č. 4 (bytová jednotka č. 53/4) v II. NP budovy na ulici Botanická č. pop. 53, 55, 56, 57, 58 č. or. 55, 57, 59, 61, 63 (vchod č. 55), způsob užití bytový dům, v Brně – Králově Poli, budova je součástí pozemku p. č. 257, 258, 259, 260, 261, vše zapsané na LV č. 2705 pro katastrální území Ponava, obec Brno, u Katastrálního úřadu pro Jihomoravský kraj, Katastrální pracoviště Brno - město (dále také jako „Stavba. Byt je zobrazen v půdorysech, které tvoří přílohu č. 2 této smlouvy.

ČLÁNEK IV DOBA PLNĚNÍ

1. Zhotovitel je povinen převzít staveniště nejpozději do 7 dnů od nabytí účinnosti smlouvy. Předání staveniště se předpokládá v průběhu února 2026. Zhotovitel pak zahájí práce v den následující po převzetí staveniště.
2. Dílo musí být Zhotovitelem provedeno nejpozději **do 75 dnů** od termínu zahájení prací.

ČLÁNEK V. VLASTNICKÉ PRÁVO K PŘEDMĚTU DÍLA, ODPOVĚDNOST ZA ŠKODU

1. Jednotlivé věci (součásti) se stávají vlastnictvím Objednatele okamžikem jejich zabudování do nemovitosti, byt dílo není dokončeno a je doposud prováděno.
2. Zhotovitel nese odpovědnost za škodu, která vznikne jeho činností při provádění díla nebo v souvislosti s prováděním díla podle této smlouvy včetně nemajetkové újmy, a to i třetím osobám, popř. Objednateli až do doby předání a převzetí zhotoveného díla Objednatelem.
3. V případě, že Zhotovitel neodstraní Objednatelem oprávněně uplatněné škody v průběhu provádění díla v dohodnutém termínu a nedojde-li k dohodě, pak ve lhůtě obvyklé, je Objednatel oprávněn zajistit odstranění škod sám nebo třetí osobou na účet Zhotovitele. Objednatel je oprávněn požadovat po Zhotoviteli náhradu škodu v penězích.

4. Zhotovitel nese nebezpečí škody vzniklé na stavebních materiálech, stavebních hmotách, a zařízeních.

ČLÁNEK VI. CENA DÍLA

1. Cena za provedení díla dle čl. III. této smlouvy je stanovena dohodou smluvních stran v souladu se zákonem č. 526/1990 Sb., o cenách, ve znění pozdějších předpisů, přičemž celková cena je cenou pevnou, nepřekročitelnou a nezměnitelnou, po celou dobu provádění díla. Cena díla je stanovena na základě položkového rozpočtu ze dne 06.02.2026, který tvoří jako Příloha č. 1 nedílnou součást této smlouvy. V ceně díla jsou zahrnuty veškeré náklady vynaložené Zhotovitelem v souvislosti s provedením celého díla.
2. Celková cena díla bez DPH **258 424,43 Kč**
(slovy: dvěšestpadesátosmtisícčtyřistadvacetčtyři korun českých čtyřicet tři haléřů)
Sazba DPH odpovídá platné právní úpravě v době uskutečnění zdanitelného plnění.
3. Jednotkové ceny použité při tvorbě oceněného výkazu výměr (položkového rozpočtu) v sobě zahrnují zejména:
 - veškeré náklady na řádně a včasné zhotovení bezvadného funkčně způsobilého a kompletního díla způsobilého k dohodnutému účelu, jehož zhotovení je předmětem Smlouvy,
 - veškeré náklady pro zajištění BOZP a požární ochrany dle platných právních předpisů,
 - náklady na přesuny hmot a včetně nákladů na dopravu, uložení sutě a zeminy na skládku, místní poplatky,
 - náklady na zhotovení a odstranění vzorků, předepsané zkoušky, revize a atesty podle platných právních předpisů a technických norem nebo potřebných pro prokázání bezchybné funkce díla,
 - náklady na ochranu díla až do předání díla,
 - náklady na zhotovení a demontáž zařízení staveniště a veškerých výkonů sloužících ke zhotovení díla a pro užívání díla dále potřebných,
 - náklady na dopravně inženýrské opatření po dobu provádění stavby včetně projednání s dotčenými orgány,
 - náklady za spotřebu elektrické energie a vody.
4. Případné vícepráce budou účtovány samostatně, po jejich odsouhlasení oběma smluvními stranami formou písemných dodatků ke Smlouvě a budou uhrazeny na základě samostatné faktury vystavené Zhotovitelem po ukončení provádění díla. K vícepracem, které nebudou před jejich provedením písemně formou např. tzv. změnového listu odsouhlaseny Objednatelem, se nepřihlíží.
5. Dohodnou-li se smluvní strany dodatkem ke smlouvě na méněpracech, cena za provedení díla dle odst. 1 tohoto článku se snižuje o hodnotu méněprací odpovídající ceně méněprací dle položkového rozpočtu.
6. Zjišťovací protokol, který bude přílohou faktury, slouží výhradně jako podklad fakturace.

ČLÁNEK VII. PLATEBNÍ PODMÍNKY

1. Objednatel je povinen zaplatit Zhotoviteli cenu za dílo za těchto podmínek:
 - 1) Objednatel nebude Zhotoviteli poskytovat platby ceny či její části před předáním díla.

- 2) Zhotovitel je oprávněn vystavit fakturu nejdříve po předání a převzetí díla, nejpozději však do 15 dnů od převzetí díla.
 - 3) Doba splatnosti daňového dokladu činí 14 kalendářních dní ode dne doručení daňového dokladu Objednateli na adresu pro doručování uvedenou v záhlaví Smlouvy.
 - 4) Platba ceny bude probíhat v korunách českých.
 - 5) V případě, že o to Objednatel písemně požádá, Zhotovitel prodlouží splatnost daňového dokladu až do 60 dní ode dne převzetí díla.
 - 6) Objednatel prohlašuje, že opravovaný objekt je používán k ekonomické činnosti. Vzhledem k tomu, že předmět této smlouvy jsou stavební práce, které dle § 92e zákona č. 235/2004 Sb., o dani z přidané hodnoty, ve znění pozdějších předpisů, odpovídají číselnému kódu klasifikace produkce CZ-CPA 41 až 43 bude pro výše uvedené stavební práce aplikován režim přenesené daňové povinnosti podle § 92a tohoto zákona.
 - 7) Zhotovitel je povinen vystavit daňový doklad se všemi náležitostmi daňového dokladu stanovené zákonem č. 235/2004 Sb., o dani z přidané hodnoty, ve znění pozdějších předpisů, a zákonem č. 563/1991 Sb., o účetnictví, ve znění pozdějších předpisů:
 - a. označení Objednatele, včetně sídla, doručovací adresy, IČO, DIČ;
 - b. označení Zhotovitele, včetně sídla, IČO, DIČ;
 - c. evidenční číslo daňového dokladu;
 - d. den vystavení daňového dokladu;
 - e. číslo smlouvy Objednatele, název smlouvy a název VZ „Oprava bytu č. 4 v BD Botanická 55, Brno“
 - f. den uskutečnění plnění;
 - g. splatnost daňového dokladu;
 - h. základ daně;
 - i. sazbu daně a výši daně v české měně;
 - j. doložku - „daň odvede zákazník“;
 - k. číslo účtu Zhotovitele, na nějž má být placeno;
2. Přílohou faktury bude vždy technickým dozorem nebo oprávněnou osobou Objednatele podepsaný zjišťovací protokol obsahující soupis skutečně provedených prací, služeb a dodávek s jednotkovou cenou a množstvím u jednotlivých položek. V případě, že daňový doklad nebude obsahovat správné údaje či bude neúplný nebo nebude obsahovat soupis provedených prací, je Objednatel oprávněn daňový doklad vrátit ve lhůtě do data jeho splatnosti Zhotoviteli. Zhotovitel je povinen vystavit nový daňový doklad. Lhůta splatnosti počíná v takovém případě běžet ode dne doručení opraveného či nově vystaveného daňového dokladu Objednateli. Zhotovitel je oprávněn účtovat daňovým dokladem pouze práce, služby a dodávky, které byly Zhotovitelem provedeny v rozsahu odsouhlaseném Objednatelem.
3. Zhotovitel je oprávněn uvést na daňovém dokladu bankovní účet, na nějž má být uhrazena cena, který je shodný s účtem, uvedeným v této smlouvě. Změna bankovního účtu zhotovitele je možná pouze na základě písemného dodatku ke smlouvě. Objednatel je oprávněn hradit cenu díla na účet Zhotovitele zveřejněný v registru plátců DPH. Platbu na jiný účet je Objednatel oprávněn odepřít a není tak v prodlení.

ČLÁNEK VIII. PROVÁDĚNÍ DÍLA

1.

O předání staveniště Zhotoviteli bude sepsán písemný protokol podepsaný oprávněnými zástupci obou smluvních stran, který bude vyhotoven ve dvou stejnopisech, z nichž každá ze smluvních stran obdrží po jednom jeho vyhotovení.

2. Zhotovitel povede ode dne převzetí staveniště až do podepsání zápisu o předání a převzetí díla nebo v případě, že bude dílo převzato Objednatelem s ojedinělými drobnými vadami až dnem jejich úplného odstranění jeden stavební deník originál a dvě kopie. Jedna kopie stavebního deníku náleží Objednateli, druhá Zhotoviteli. Originál stavebního deníku předá Zhotovitel při přejímacím řízení Objednateli, v případě předání díla s ojedinělými vadami až po odstranění těchto vad. Zápisy ve stavebním deníku nelze považovat za dohodu smluvních stran o změně smlouvy.
3. Zhotovitel je povinen při provádění díla dle této smlouvy dodržovat všechny předpisy o bezpečnosti a ochraně zdraví při práci, předpisy hygienické a požární a další závazné předpisy. Za dodržování těchto předpisů v místě provedení díla i při veškerých činnostech s provedením díla souvisejících nese odpovědnost Zhotovitel. Zhotovitel odpovídá v plném rozsahu i za činnost poddodavatelů.
4. Dílo musí odpovídat minimálně veškerým požadavkům uvedeným v českých technických normách, stavebním technickým osvědčením (§ 3 nařízení vlády č. 163/2002 Sb., kterým se stanoví technické požadavky na vybrané stavební výrobky), technickým podmínkám vztahujícím se k navrhování, posuzování a provádění staveb a stavebních prací a použití výrobků vztahujících se k plnění dle této smlouvy. Dílo bude provedeno v souladu se zákonem č. 283/2021 Sb., (Stavební zákon), ve znění pozdějších předpisů, a v souladu s předpisy souvisejícími.
5. Pro dílo použije Zhotovitel jen nové materiály a výrobky odpovídající první jakosti, které mají takové vlastnosti, aby po dobu předpokládané životnosti díla byla, při běžné údržbě, zaručena požadovaná mechanická pevnost a stabilita, požární bezpečnost, hygienické požadavky, ochrana zdraví a životního prostředí, bezpečnost při užívání, ochrana proti hluku, úspora energie. Zhotovitel se zavazuje, že při realizaci díla nepoužije žádný materiál, o kterém je známo, že je škodlivý. Zhotovitel se zavazuje, že k realizaci díla nepoužije materiály, které nemají požadující certifikaci, je-li pro jejich použití podle příslušných právních předpisů.
6. Zhotovitel je povinen při provádění Stavby zajistit dodržování technologických postupů a lhůt.
7. Zhotovitel se zavazuje zajistit provádění díla tak, aby provádění díla:
 - (a) v co nejmenší míře omezovalo užívání okolí místa provádění díla, veřejných prostranství či jiných okolních dotčených bytových a nebytových prostor, pozemků či staveb; a
 - (b) neobtěžovalo třetí osoby a okolní prostory zejména hlukem, pachem, emisemi, prachem, vibracemi, exhalacemi a zastíněním nad míru přiměřenou poměrům.
8. Zhotovitel je oprávněn provádět práce v době:
pondělí – pátek 7:00 – 18:00 hod, sobota 8:00 – 14:00 hod (nehlukné práce), neděle a svátky se práce nesmí provádět.
9. Zhotovitel je povinen při provádění zakrývaných částí díla písemně a prokazatelně vyzvat Objednatele k jejich kontrole před zakrytím v předstihu alespoň tří pracovních dnů; a v případě, že Objednatel kontrolu provedených částí díla neprovede, má se za to, že se zakrytím souhlasí; Zhotovitel uvede tuto skutečnost do stavebního deníku. Nesplní-li Zhotovitel povinnost informovat Objednatele o zakrývání částí díla, je povinen na žádost Objednatele odkrýt práce, které byly zakryty, nebo které se staly nepřístupnými, na svůj náklad.
10. Objednatel je oprávněn po dobu provádění díla Stavbu průběžně kontrolovat. Objednatel je oprávněn vyhradit si být přítomen kontrole určité části díla, přičemž Zhotovitel je povinen sdělit Objednateli včas termín provádění těchto prací.

11. Zjistí-li Zhotovitel v průběhu provádění stavby, že dílo s ohledem na skryté překážky nemůže být provedeno dohodnutým způsobem, oznámí tuto skutečnost Objednateli a navrhne mu změnu díla. Zhotovitel dokončí Stavbu v termínu dle čl. IV Smlouvy v rozsahu, v kterém mu zjištěné překážky nebrání dokončení Stavby, nesdělí-li Objednatel Zhotoviteli, že má Zhotovitel provádění díla pozastavit. Objednatel pak převezme část díla za podmínek stanovených v čl. IX. Smlouvy, nedohodnou-li se strany, že Objednatel převezme dílo až po zhotovení dodatečných stavebních prací. Změna rozsahu díla (méněpráce i vícepráce) může být sjednána pouze na základě písemného dodatku. Hodnota dodatečných stavebních prací musí odpovídat ceně položek uvedených v položkovém rozpočtu díla a nejsou-li tak uvedeny, tak cenové úrovni díla dle čl. VI smlouvy.
12. Hodlá-li Zhotovitel k provádění díla využít poddodavatele, musí mít Zhotovitel předchozí souhlas Objednatele s vymezením přesného rozsahu díla, které bude poddodavatel provádět. Zhotovitel je povinen zároveň doložit kvalifikaci poddodavatele k poddodávce dle požadavku Objednatele. Bez souhlasu Zhotovitele k provádění poddodávky poddodavatelem odpovídá Zhotovitel za vady díla prováděné poddodávky, jako kdyby ji prováděl sám. Zhotovitel odpovídá za výběr poddodavatele.
13. Zhotovitel je povinen při provádění díla dbát pokynů technického dozoru stavebníka pověřeného Objednatelem dle § 161 zákona č. 283/2021 Sb., (Stavební zákon), ve znění pozdějších předpisů, k výkonu dozoru nad prováděním Stavby.
14. Zhotovitel je povinen vyklidit staveniště nejpozději ke dni předání díla Objednateli.
15. Zhotovitel odpovídá za bezpečnost a ochranu zdraví všech osob, které se v prostoru staveniště s jeho vědomím zdržují, i těch, které se zdržují mimo vymezený prostor staveniště v dosahu možného účinku provozní činnosti Zhotovitele.

ČLÁNEK IX. PŘEDÁNÍ DÍLA

1. Zhotovitel je povinen písemně vyzvat Objednatele k převzetí díla nejméně 5 dnů předem. Za výzvu se považuje i zápis do stavebního deníku. Objednatel není povinen dílo převzít před dohodnutým termínem.
2. Zhotovitel je povinen řádně zhotovené dílo bez vad předat Objednateli v dohodnuté době na základě písemného protokolu o předání a převzetí díla podepsaného oprávněnými zástupci smluvních stran, ve kterém Objednatel prohlásí, zda dílo přebírá bez výhrad či s výhradami. Není-li dílo zhotoveno bez vad, není Objednatel povinen dílo převzít. Do protokolu pak Objednatel uvede rovněž důvody, proč odmítá dílo převzít. Převezme-li Objednatel dílo s drobnými ojedinělými vadami, které samy o sobě ani ve spojení s jinými nebrání užívání stavby funkčně nebo esteticky, ani její užívání podstatným způsobem neomezují, uvede Objednatel v předávacím protokole jejich výčet s tím, že se strany dohodnou na termínu jejich odstranění a nedojde-li k dohodě o termínu jejich odstranění, tak se za termín pro odstranění vad a nedodělků považuje lhůta do 15 dnů od předání díla. Předávací protokol se sepisuje ve dvou vyhotoveních pro každou ze smluvních stran.
3. Při předání díla je Zhotovitel povinen Objednateli předat veškeré doklady související s prováděním díla, tj. zejména stavební deník, veškerá osvědčení o zkouškách a revizích, a certifikaci použitých materiálů a výrobků, revizní zprávy, potvrzené záruční listy, doklady o ověření funkčnosti dodaných zařízení k provedení díla a dodávek a platných právních předpisů, dále doklad prokazující, že Zhotovitel naložil s odpady v souladu se zákonem č. 541/2020 Sb., o odpadech, a prováděcími předpisy, a další doklady prokazující splnění povinností, rozsah díla specifikující jednotlivé položky, které prováděl, poddodavatel.

4. Při předání díla do užívání budou Objednateli předána jména a telefony kontaktních osob Zhotovitele pro případ havárie.

ČLÁNEK X. VADY DÍLA A ZÁRUKA

1. Zhotovitel odpovídá za to, že dílo je zhotoveno v souladu s touto smlouvou, má vlastnosti dohodnuté a není-li to ve smlouvě dohodnuto, že má vlastnosti obvyklé a je způsobilé užití k dohodnutému účelu, a že si tyto vlastnosti podrží po dobu trvání záruky.
2. Zhotovitel odpovídá za vady, jež má dílo v době jeho předání Objednateli a dále za vady, které se projeví v záruční době.
3. **Zhotovitel poskytuje Objednateli záruku za jakost díla v délce 60 měsíců včetně kuchyňské linky.** Záruční doba počíná běžet předáním díla Objednateli.
4. Objednatel splní svou povinnost vytknout Zhotoviteli vady, které mělo dílo v době předání, pokud tak učiní nejpozději do pěti let od předání díla Objednateli. U záručních vad je za řádné vytknutí vady považováno, vytkne-li Objednatel vadu, kterou zjistil Zhotoviteli v záruční lhůtě do konce záruky.
5. Lhůta pro uplatnění práv z vadného plnění ani záruční doba neběží po dobu, po kterou Objednatel nemůže vadné dílo či jeho část užívat a po dobu odstraňování vytknuté vady.
6. Zhotovitel je povinen zahájit práce na odstraňování vad není-li dále uvedeno jinak do 5 dnů od uplatnění vady u Zhotovitele. Objednatel je povinen odstranit vady v dohodnuté době a není-li tato doba dohodnuta, tak nejpozději do 15 dnů od uplatnění vady.
7. U vad, kdy hrozí v důsledku vad vznik škody na majetku, zdraví nebo životě osob, se Zhotovitel zavazuje tyto vady odstranit neprodleně, nejpozději však do 24 hod.
8. V případě, že Zhotovitel vady ve lhůtách dle odst. 6 a 7 tohoto článku neodstraní, je Objednatel oprávněn zajistit odstranění vad prostřednictvím jiné odborně způsobilé osoby, a to na náklady Zhotovitele.
9. Zhotovitel neodpovídá za vady, které byly po převzetí díla způsobeny Objednatelem nebo prokáže-li Zhotovitel, že mu ve splnění povinnosti ze Smlouvy dočasně nebo trvale zabránila mimořádná nepředvídatelná a nepřekonatelná překážka vzniklá nezávisle na jeho vůli.

ČLÁNEK XI. ODSTOUPENÍ OD SMLOUVY

1. Objednatel je oprávněn odstoupit od smlouvy v případě podstatného porušení této smlouvy Zhotovitelem a dále:
 - a) je-li Zhotovitel v prodlení s převzetím staveniště více než 30 dní;
 - b) je-li Zhotovitel v prodlení s provedením díla v dohodnuté době po dobu delší než 15 dnů;
 - c) Zhotovitel přes písemné upozornění provádí práce neodborně nebo v rozporu se smlouvou, právními předpisy, technickými normami nebo s pokyny Objednatele;
 - d) Zhotovitel opustí Stavbu nebo jinak projevuje úmysl nepokračovat v plnění svých povinností dle smlouvy;
 - e) v případě, že se Zhotovitel stane „nespolehlivým plátcem“ dle § 106a zákona č. 235/2004 Sb., o dani z přidané hodnoty, ve znění pozdějších předpisů;
 - f) v případě vydání rozhodnutí o insolvenci Zhotovitele dle zákona č. 182/2006 Sb., o úpadku a způsobech jeho řešení (insolvenční zákon), ve znění pozdějších předpisů.
2. Zhotovitel je oprávněn od smlouvy odstoupit

- a) v případě prodlení Objednatele s předáním staveniště Objednatelem ke zhotovení díla více jak 30 dní;
 - b) nebo v případě vstupu Objednatele do likvidace.
3. Smluvní strany mohou od smlouvy odstoupit i ohledně nesplněné části díla.
 4. V případě, že některá ze stran odstoupí od smlouvy, je Zhotovitel povinen vyklidit staveniště do 3 dnů od doručení oznámení o odstoupení.
 5. Smluvní strany sepiší protokol o rozsahu rozpracovanosti Stavby ke dni odstoupení od Smlouvy. Tento protokol musí obsahovat zejména soupis veškerých uskutečněných prací, služeb a dodávek ke dni odstoupení od smlouvy a jeho odpovídající hodnotu dle rozpočtu.

XII. SANKCE

1. V případě prodlení Zhotovitele s převzetím staveniště je Objednatel oprávněn uplatnit u Zhotovitele smluvní pokutu ve výši 500 Kč za každý i započatý den prodlení.
2. V případě prodlení Zhotovitele s provedením díla, je Objednatel oprávněn uplatnit u Zhotovitele smluvní pokutu ve výši 500 Kč za každý i započatý den prodlení.
3. V případě, že Zhotovitel neodstraní vady díla v termínu dle čl. IX a X Smlouvy, je Objednatel oprávněn uplatnit vůči Zhotoviteli smluvní pokutu ve výši 1 000 Kč za každý i započatý den prodlení s odstraněním každé vady.
4. V případě prodlení Objednatele s předáním staveniště je Zhotovitel oprávněn uplatnit vůči Objednateli smluvní pokutu ve výši 500 Kč za každý i započatý den prodlení.
5. Smluvní strana uplatní nárok na smluvní pokutu a její výši písemnou výzvou. Takto vyzvaná smluvní strana je povinna zaplatit uplatněnou smluvní pokutu do 14 dnů od doručení této výzvy.
6. Vedle smluvní pokuty mají smluvní strany právo na náhradu škody ve skutečné výši. Strany si výslovně sjednávají, že se neuplatní ustanovení § 2050 Občanského zákoníku.
7. Nárok na uplatnění smluvní pokuty vzniká bez ohledu na zavinění smluvních stran.
8. Je-li některá ze smluvních stran v prodlení se zaplacením peněžité pohledávky, je věřitel oprávněn uplatnit po dlužníkovi dle § 1970 Občanského zákoníku úrok z prodlení v zákonné výši. Smluvní strany se dohodly, že poukázaná platba se vždy započte nejprve na jistinu, pak na náklady již určené, pak na úroky z prodlení.

ČLÁNEK XIII. ZÁVĚREČNÁ USTANOVENÍ

1. Smluvní strany si sjednávají kontraktační podmínky pro změnu či zrušení této smlouvy:
 - za návrh (nabídku) na změnu či zrušení této smlouvy je ze strany Objednatele považován návrh schválený příslušným orgánem Objednatele;
 - návrh (nabídka) na změnu či zrušení Smlouvy musí být písemná;
 - dohoda o změně či zrušení této Smlouvy vzniká v okamžiku podpisu zástupců obou smluvních stran na jednom písemném smluvním dokumentu označeném jako dodatek;
 - mezi smluvními stranami musí existovat úplný konsenzus o všech smluvních podmínkách bez odchylek;
 - faktické chování smluvních stran se nepovažuje za souhlas se změnou či zrušením Smlouvy.

2. Obě smluvní strany se zavazují neprodleně informovat druhou stranu o jakékoli změně svého právního postavení, jakož i o jiných změnách, které by mohly mít vliv na plnění této Smlouvy.
3. Práva a povinnosti uvedené ve smlouvě se řídí ustanoveními zákona č. 89/2012 Sb., občanský zákoník, ve znění pozdějších předpisů.
4. Smlouva bude sepsána v elektronické podobě.
5. Obě smluvní strany prohlašují, že Smlouva byla dohodnuta dle jejich svobodné vůle a nebyla ujednána v tísní nebo za jednostranně nevýhodných podmínek.
6. Smlouva nabývá platnosti podpisem zástupců obou smluvních stran a účinnosti uveřejněním Smlouvy dle zákona č. 340/2015 Sb., o zvláštních podmínkách účinnosti některých smluv, uveřejňování těchto smluv a o registru smluv (zákon o registru smluv), ve znění pozdějších předpisů. Uveřejnění Smlouvy dle dohody stran zajišťuje Objednatel.
7. Smluvní strany si dohodly, že není možné postoupit práva a povinnosti dle této smlouvy na třetí osobu dle §1895 a násl. občanského zákoníku.
8. Zhotovitel bere na vědomí, že při poskytování informace, která se týká používání veřejných prostředků souvisejících s touto Smlouvou, se nepovažuje poskytnutí informace o rozsahu a příjemci těchto prostředků za porušení obchodního tajemství (§ 9 odst. 2 zákona č. 106/1999 Sb., o svobodném přístupu k informacím, ve znění pozdějších předpisů).
9. O výběru Zhotovitele díla rozhodla na základě svěřené působnosti zadavatele dle organizační směrnice č. 178/25 „Směrnice k zadávání veřejných zakázek“, schválené usnesením Rady MČ Brno – Královo Pole č. 25R54/34, ve znění pozdějších změn, Ing. [REDAKCE], vedoucí Oddělení investičního Odboru majetkového Úřadu městské části města Brna, Brno – Královo Pole dne 13.02.2026.

ROZHODČÍ DOLOŽKA

V případě, že mezi objednatel a zhotovitelem vznikne jakýkoli majetkový spor z této smlouvy, zavazují se jej řešit především dohodou. Pokud se takový spor nepodaří dohodou odstranit, pak každá ze smluvních stran může podat žalobu buď k soudu, nebo k rozhodci. V případě rozhodčího řízení bude žaloba projednána a bude o ní rozhodnuto jediným rozhodcem panem JUDr. Bc. Martinem Kulhánkem, Ph.D., zapsaným v seznamu České advokátní komory pod ev. č. 8780, a pro případ, že by se tento rozhodcem z jakéhokoliv zákonného důvodu nestal, nebo by ztratil způsobilost k výkonu funkce rozhodce, panem JUDr. Janem Šimečkem, zapsaným v seznamu České advokátní komory pod ev. č. 15784. Rozhodčí řízení se zahajuje písemnou žalobou, která se podává na adresu: Sdružení rozhodců, a. s., Brno, Pražákova 1008/69, PSČ 639 00. Písemná forma žaloby je dodržena také tehdy, je-li tato zaslána v elektronické podobě umožňující nepochybnou identifikaci odesílatele v takovém případě se žaloba podává na e-mailovou adresu: podatelna@sdruzeniurozhodcu.cz nebo do datové schránky, identifikátor: 9pjf8cu. Místo konání rozhodčího řízení je v Brně, řízení může být pouze písemné, ve věci však bude nařízeno ústní jednání vždy, když to rozhodce považuje za vhodné. Odměna rozhodce je splatná ke dni podání žaloby a činí 3 % z hodnoty předmětu sporu, minimálně však 1 500 Kč, za žalobu na vyklizení činí odměna rozhodce 3 000 Kč. K odměně rozhodce se připočítává DPH v zákonem stanovené výši. K nákladům rozhodčího řízení patří zejména odměna rozhodce, hotové výdaje účastníků a jejich zástupců, ušlý výdělek účastníků a jejich zákonných zástupců, náklady důkazů včetně soudního poplatku za dožádání soudu a paušální náhrady nákladů rozhodce za takové dožádání ve výši 1 000 Kč, tlumočné a

odměna za zastupování. Soud na návrh kteréhokoliv účastníka může zrušit pravomocný rozhodčí nález z důvodů uvedených v zákoně. Návrh na zrušení rozhodčího nálezu soudem musí být podán do 3 měsíců od doručení rozhodčího nálezu té straně, která se zrušení rozhodčího nálezu domáhá, nestanoví-li zákon jinak.

DOLOŽKA

dle § 41 zák. č. 128/2000 Sb., o obcích (obecní zřízení), ve znění pozdějších předpisů
Vzor smlouvy o dílo byl na straně Objednatele schválen na 22. schůzi Rady městské části Brno – Královo Pole dne 01.11.2023 usnesením č. 23R22/43.

Znění a uzavření této smlouvy bylo na straně Objednatele schváleno dne 13.02.2026 Ing. B. [redacted] vedoucí Oddělení investičního Odboru majetkového Úřadu městské části města Brna, Brno – Královo Pole na základě svěřené působnosti zadavatele dle organizační směrnice č. 178/25 „Směrnice k zadávání veřejných zakázek“, schválené usnesením Rady MČ Brno – Královo Pole č. 25R54/34, ve znění pozdějších změn.

Přílohy:

č. 1 položkový rozpočet

č. 2 půdorys bytu

V Brně dne (dle el. podpisu)

V Brně dne (dle el. podpisu)

za Objednatele:

za Zhotovitele:

[redacted] Digitálně podepsal
[redacted]
Datum: 2026.02.17
07:54:19 +01'00'

Elektronicky podepsáno
Martin Hanák
Abixeor s.r.o.
09:55 19.02.2026
RSA/4096

.....
[redacted]
vedoucí oddělení investičního
odboru majetkového
ÚMČ Brno – Královo Pole

.....
Martin Hanák
jednatel společnosti
Abixeor s.r.o.

KRYCÍ LIST SOUPISU PRACÍ

Stavba:

Oprava bytu č.4

KSO:

Místo: **Botanická 55, Brno**

CC-CZ:

Datum: **06.02.2026**

Zadavatel:

St.m.Brno, M.č.Královo Pole, Palackého tř.59

IČ:

DIČ:

Uchazeč:

Abixeor s.r.o.

IČ:

24216909

DIČ:

CZ24216909

Pro

IČ:

DIČ:

Zp

IČ:

DIČ:

Poznámka:

Cena bez DPH

258 424,43

	Základ daně	Sazba daně	Výše daně
DPH základní	0,00	21,00%	0,00
DPH snížená	258 424,43	12,00%	31 010,93

Cena s DPH

v CZK

289 435,36

Projektant

Zpracovatel

Datum a podpis:

Razítko

Datum a podpis:

Razítko

Objednavatel

Uchazeč



Digitálně podepsal



Datum: 2026.02.17
07:53:56 +01'00'

Elektronicky podepsáno
Martin Hanák
Abixeor s.r.o.
09:56 19.02.2026
RSA/4096

Datum a podpis:

Razítko

Datum a podpis:

Razítko

REKAPITULACE ČLENĚNÍ SOUPISU PRACÍ

Stavba:

Oprava bytu č.4

Místo: Botanická 55, Brno

Zadavatel: St.m.Brno, M.č.Královo Pole, Palackého tř.59

Uchazeč: Abixeor s.r.o.

Kód dílu - Popis

Náklady ze soupisu prací

HSV - Práce a dodávky HSV

6 - Úpravy povrchů, podlahy a osazování výplní

9 - Ostatní konstrukce a práce, bourání

997 - Přesun sutě

998 - Přesun hmot

PSV - Práce a dodávky PSV

722 - Zdravotechnika - vnitřní vodovod

725 - Zdravotechnika - zařizovací předměty

734 - Ústřední vytápění - armatury

741 - Elektroinstalace - silnoproud

742 - Elektroinstalace - slaboproud

762 - Konstrukce tesařské

766 - Konstrukce truhlářské

775 - Podlahy skládané

776 - Podlahy povlakové

781 - Dokončovací práce - obklady

783 - Dokončovací práce - nátěry

784 - Dokončovací práce - malby a tapety

HZS - Hodinové zúčtovací sazby

VRN - Vedlejší rozpočtové náklady

VRN3 - Zařízení staveniště

VRN6 - Územní vlivy

SOUPIS PRACÍ

Stavba:

Oprava bytu č.4

Místo: Botanická 55, Brno

Zadavatel: St.m.Brno, M.č.Královo Pole, Palackého tř.59

Uchazeč: Abixeor s.r.o.

PČ	Typ	Kód	Popis
----	-----	-----	-------

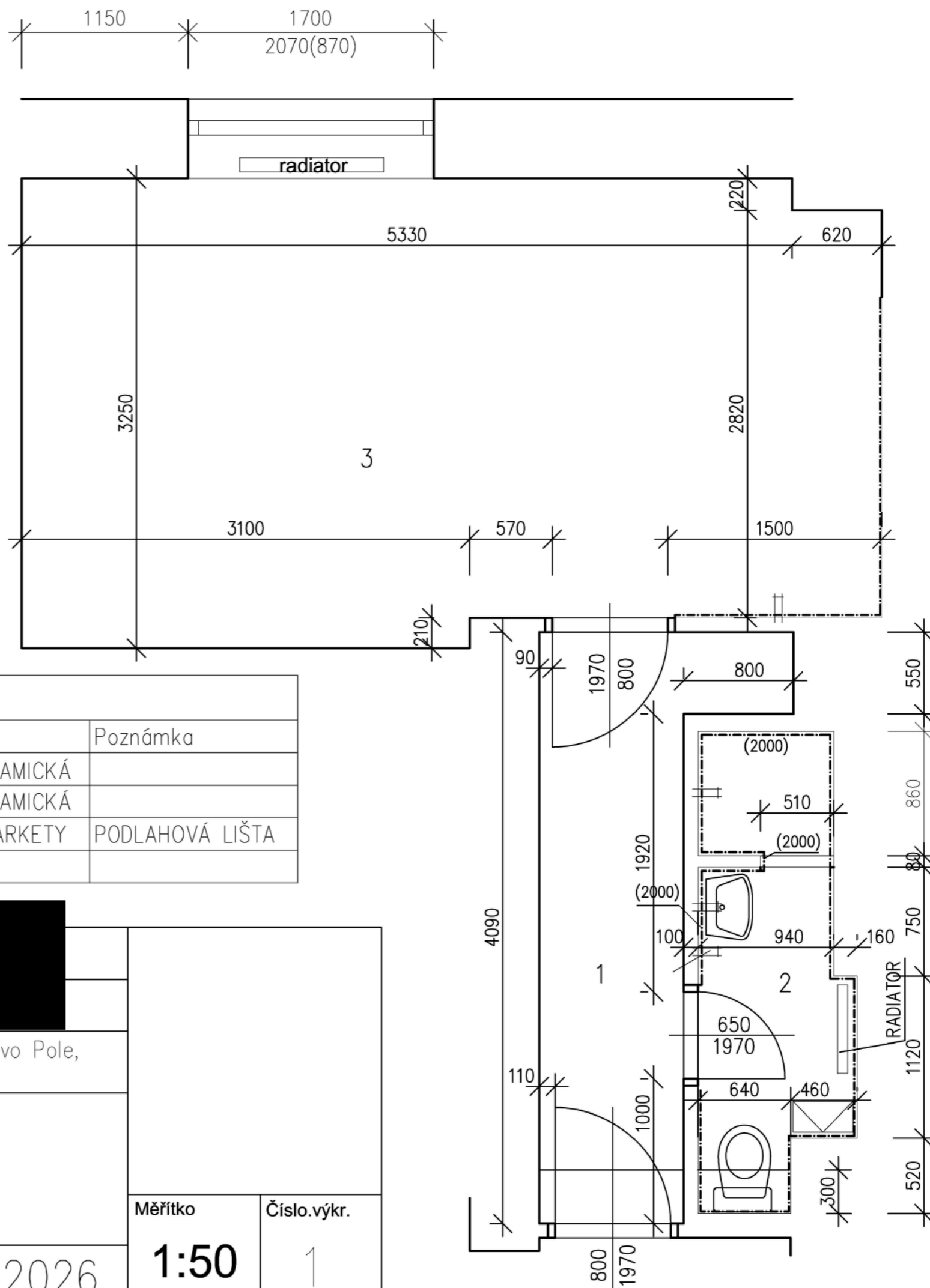
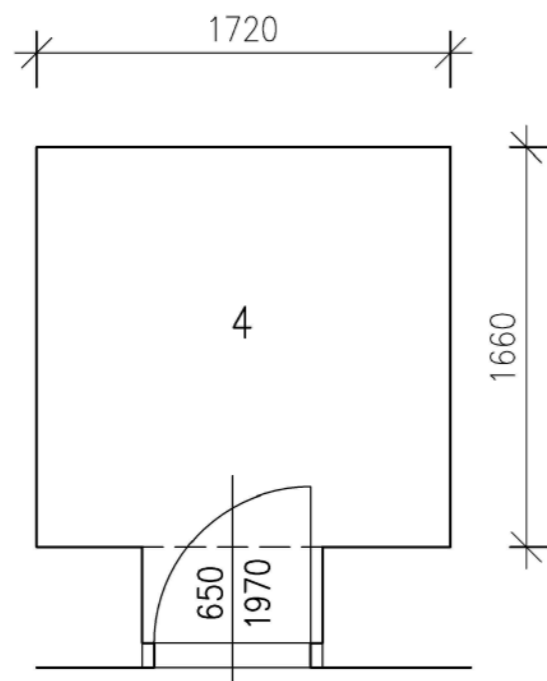
Náklady soupisu celkem

D HSV Práce a dodávky HSV			
D 6 Úpravy povrchů, podlahy a osazování výplní			
1	K	611325421R	Oprava vnitřní vápenocementové štukové omítky stropů v rozsahu plochy do 5 % VV 4,52+3,12+18,7
2	K	612131151	Sanační postřik vnitřních stěn nanášený celoplošně ručně VV (3,25+1,15+1,0)*2,0
3	K	612135101	Hrubá výplň rýh ve stěnách maltou jakékoli šířky rýhy VV (8+20)*0,07+12*0,1
4	K	612325121	Vápenocementová štuková omítka rýh ve stěnách š do 150 mm VV (8+20)*0,07+12*0,1
5	K	612325422	Oprava vnitřní vápenocementové štukové omítky stěn v rozsahu plochy do 20 % VV "1"(4,09+0,8+1,05)*2*2,65-0,8*2*2-0,65*2,0 VV "2"(0,86+2,4+1,1)*2*0,65 VV "3"(5,35+0,6+3,25)*2*2,65-1,7*2,07-0,8*2,0+(1,7+2,1*2)*0,25-10,8 VV Součet
6	K	612327121	Sanační omítka tepelněizolační vnitřních stěn nanášená ručně
7	K	612327191	Příplatek k sanační tepelněizolační omítce vnitřních stěn za každých dalších 5 mm tloušťky přes 20 mm ručně
8	K	619991011	Obalení konstrukcí a prvků fólií přilepenou lepicí páskou VV 1,7*2,07
9	K	635211231	Srovnání a doplnění násypu tl do 20 mm pod plovoucí nebo tepelně izolační vrstvy podlah z perlitu
10	K	642-pc 2	Zapravení děr v obkladu
11	K	642-pc 3	Výměna mřížky v komoře
D 9 Ostatní konstrukce a práce, bourání			
12	K	952901111	Vyčištění budov bytové a občanské výstavby při výšce podlaží do 4 m VV 4,52+3,12+18,7
13	K	952-pc 1	Odvoz a likvidace, háčků, šrouby, světel (jedno světlo je ve výklanku), držáků na trubky, tyče, skříňky, poličky, gamýže, rolety, zrcadla
14	K	952-pc 2	Umytí vstupních dveří, dveří do komory a podlahy
15	K	952-pc 3	Umytí dlažeb, obkladu, umyvadla, sprchy, WC
16	K	952-pc 4	Vysazení vnitřních dveří a odvoz
17	K	965081611	Odsekání soklíků rovných VV (4,1+1,1+0,8)*2
18	K	973031616	Vysekání kapes ve zdivu cihelném na MV nebo MVC pro špalíky a krabice do 100x100x50 mm
19	K	974031132	Vysekání rýh ve zdivu cihelném hl do 50 mm š do 70 mm
20	K	974031121	Vysekání rýh ve zdivu cihelném hl do 30 mm š do 30 mm
21	K	974031164	Vysekání rýh ve zdivu cihelném hl do 150 mm š do 150 mm
22	K	977131119	Vrty příklepovými vrtáky D přes 28 do 32 mm do cihelného zdiva nebo prostého betonu
23	K	978011111	Otlučení (osekání) vnitřní vápenné nebo vápenocementové omítky stropů v rozsahu do 5 % VV 4,52+3,12+18,7
24	K	978013141	Otlučení (osekání) vnitřní vápenné nebo vápenocementové omítky stěn v rozsahu do 20 % VV 66,966
25	K	978013191	Otlučení (osekání) vnitřní vápenné nebo vápenocementové omítky stěn v rozsahu 100 % VV (3,25+1,15+1,0)*2,0
D 997 Přesun sutě			
26	K	997013212	Vnitrostaveništní doprava suti a vybouraných hmot pro budovy v přes 6 do 9 m ručně
27	K	997013501	Odvoz suti a vybouraných hmot na skládku nebo meziskládku do 1 km se složením

PČ	Typ	Kód	Popis
28	K	997013509	Příplatek k odvozu sutí a vybouraných hmot na skládku ZKD 1 km přes 1 km
			2,374*19 *Přepočtené koeficientem množství
29	K	997013871	Poplatek za předání recyklačního zařízení stavebního odpadu směsného stavebního a demoličního kódu odpadu 17 09 04
	D	998	Přesun hmot
30	K	998018002	Přesun hmot ruční pro budovy v přes 6 do 12 m
	D	PSV	Práce a dodávky PSV
	D	722	Zdravotechnika - vnitřní vodovod
31	K	7221-pc1	Úprava vody a kanalizace -napojení dřezové baterie stojánkové a příprava pro pračku
32	K	7221-pc2	Kontrola funkčnosti uzávěru teplé a studené vody-případná výměna
33	K	998722312	Přesun hmot procentní pro vnitřní vodovod ruční v objektech v přes 6 do 12 m
	D	725	Zdravotechnika - zařizovací předměty
34	M	5411-pc 1	<i>D+m vestavěného sklokeramického dvouplotýnkového vajíče</i>
35	M	5411-pc 2	<i>D+m vestavěná elektrická trouba v barvě bílé</i>
36	K	725820801	Demontáž baterie nástěnné do G 3 / 4
37	K	725820802	Demontáž baterie stojánkové do jednoho otvoru
38	K	725822613	Baterie umyvadlová stojánková páková s výpustí
39	K	725831312	Baterie sprchová nástěnná páková s příslušenstvím a pevným držákem
40	K	998725312	Přesun hmot procentní pro zařizovací předměty ruční v objektech v přes 6 do 12 m
	D	734	Ústřední vytápění - armatury
41	K	734-pc 1	Výměna termo hlavice včetně ventilu
42	K	998734312	Přesun hmot procentní pro armatury ruční v objektech v přes 6 do 12 m
	D	741	Elektroinstalace - silnoproud
43	K	741110061	Montáž trubka plastová ohebná D přes 11 do 23 mm uložená pod omítku
44	M	34571061	<i>trubka elektroinstalační ohebná z PVC (ČSN) 2313</i>
			5*1,05 *Přepočtené koeficientem množství
45	K	741112001	Montáž krabice zapuštěná plastová kruhová
46	M	34571450	<i>krabice pod omítku PVC přístrojová kruhová D 70mm</i>
47	K	741122611	Montáž kabel Cu plný kulatý žíla 3x1,5 až 6 mm2 uložený pevně (např. CYKY)
48	M	34111030	<i>kabel instalační jádro Cu plné izolace PVC plášť PVC 450/750V (CYKY) 3x1,5mm2</i>
			45
			45*1,1 *Přepočtené koeficientem množství
49	M	34111036	<i>kabel instalační jádro Cu plné izolace PVC plášť PVC 450/750V (CYKY) 3x2,5mm2</i>
			75
			75*1,1 *Přepočtené koeficientem množství
50	K	741130021	Ukončení vodič izolovaný do 2,5 mm2 na svorkovnici
51	K	7412-pc 1	Úprava, doplnění rozvaděče vč. výstroje (předpoklad: navýšení 4x jistič, 1x jističochránič, propojovací lišta,svorky, aj.)
52	K	741310001	Montáž spínač nástěnný 1-jednopolový 10A bílý
53	M	ABB.355301289 B1	<i>Spínač jednopólový,10A bílý</i>
54	K	741310021	Montáž přepínač nástěnný 5-sériový prostřední normální se zapojením vodičů
55	M	34539002	<i>spínač řazení 5 10A bílý</i>
56	K	741313001	Montáž zásuvka (polo)zapuštěná bezšroubové připojení 2P+PE se zapojením vodičů
57	M	34555202	<i>zásuvka zápuštěná jednonásobná 16A bílý</i>
58	K	741313003	Montáž zásuvka (polo)zapuštěná bezšroubové připojení 2x(2P+PE) dvojnásobná se zapojením vodičů
59	M	34555200	<i>zásuvka dvojnásobná 16A bílá</i>
60	K	741330335	Montáž ovladač tlačítkový vestavný-objímka se žárovkou
			1
61	M	34513104	<i>objímka žárovky E27 vestavná keramická 1332-667</i>
62	M	34774102	<i>žárovka LED E27/6W</i>
63	K	741371841	Demontáž svítidla interiérového se standardní patičí nebo int. zdrojem LED přisazeného stropního do 0,09 m2 bez zachování funkčnosti
64	K	741370003	Montáž svítidlo žárovkové bytové stropní přisazené 2 zdroje
65	K	741-pc 1	svítidlo bytové žárovkové stropní,stěnové včetně svět.zdrojů a recykl.poplatku

PČ	Typ	Kód	Popis	MJ
66	K	741810001R	Celková prohlídka elektrického rozvodu a zařízení do 100 000,- Kč včetně revize, liniové schema rozvaděče, štítek výrobce rozvaděče a výpočet oteplení rozvaděče.	kus
67	K	741811011	Kontrola rozvaděč nn silový hmotnosti do 200 kg	kus
68	K	74181-pc 1	Pomocný instalační materiál (svorky, pásky, objímky, aj.)	kus
69	K	74181-pc 2	Posunutí včetně zapravení dvou zásuvky v koupelně-viz TZ	kus
70	K	74181-pc 3	D+M osvětlení kuchyňské linky pod horníma skříňkama	kus
71	K	7419-pc 4	Označení bytového rozvaděče, bude mít typový štítek a vylepenou výstražnou tabulku, bude popis obvodů, označení vodičů PE aN v rozvaděči	sada
72	K	998741312	Přesun hmot procentní pro silnoproud ruční v objektech v přes 6 do 12 m	%
D 742			Elektroinstalace - slaboproud	
73	K	742-pc 1	Výměna zvonku	kus
74	K	998742312	Přesun hmot procentní pro slaboproud ruční v objektech v do 12 m	%
D 762			Konstrukce tesařské	
75	K	762511294	Podlahové kce podkladové dvouvrstvé z desek OSB tl 2x15 mm broušených na pero a drážku šroubovaných	m2
76	K	762521811	Demontáž podlah bez poštářů z prken tloušťky do 32 mm	m2
77	K	998762312	Přesun hmot procentní pro kce tesařské ruční v objektech v přes 6 do 12 m	%
D 766			Konstrukce truhlářské	
78	K	766411811R	Demontáž truhlářského obložení stěny u kuchyňské linky 2,5*0,6	m2
79	K	766-pc01	Výměna dveří do koupelny 650/1970mm, dveře plné, bílé včetně kování, klik, zámku, větracích otvorů-přeměřit na stavbě 1	sada
80	K	766-pc02	Výměna dveří do kuchyně 800/1970mm, dveře prosklené, bílé včetně kování, klik, zámku-přeměřit na stavbě 1	sada
81	K	766-pc03	Očištění a seřízení okna 1	sada
82	K	766-pc04	D+m kuchyňské linky včetně dřezu, digestoře,...	kus
83	K	998766312	Přesun hmot procentní pro kce truhlářské ruční v objektech v přes 6 do 12 m	%
D 775			Podlahy skládané	
84	K	775411820	Demontáž soklíků nebo lišt dřevěných připevňovaných vruty do suti (5,95+3,25)*2	m
85	K	775511820	Demontáž podlah vlysových lepených bez lišt do suti 18,7+1,7*0,2	m2
D 776			Podlahy povlakové	
86	K	776111115	Broušení podkladu povlakových podlah před litím stěrky 4,6+18,7+1,7*0,2	m2
87	K	776111116	Odstranění zbytků lepidla z podkladu povlakových podlah broušením	m2
88	K	776111311	Vysátí podkladu povlakových podlah	m2
89	K	776121112	Vodou ředitelná penetrace savého podkladu povlakových podlah	m2
90	K	776141112	Stěrka podlahová nivelační pro vyrovnání podkladu povlakových podlah pevnosti 20 MPa tl přes 3 do 5 mm	m2
91	K	776201812	Demontáž lepených povlakových podlah včetně lišt 4,6	m2
92	K	776221111	Lepení pásů z PVC standardním lepidlem 23,64	m2
93	M	284-pc 1	<i>krytina podlahová pvc</i> 23,64*1,1 *Přepočtené koeficientem množství	m2
94	M	284-pc 2	<i>D+m přechodových lišt</i> 2*1,1 *Přepočtené koeficientem množství	kus
95	K	776223112R	Spoj povlakových podlahovin z PVC svařováním za studena	m
96	K	776421111R	Montáž a dod.obvodových lišt lepením "1"(4,1+1,9)*2 "3"(5,95+3,25)*2 Součet	m
97	K	998776212	Přesun hmot procentní pro podlahy povlakové s omezením mechanizace v objektech v přes 6 do 12 m	%
D 781			Dokončovací práce - obklady	
98	K	781121011	Nátěr penetrační na stěnu	m2

PČ	Typ	Kód	Popis	MJ	M
			(2,85+0,6*2)*0,6		
99	K	781474154	Montáž obkladů vnitřních keramických velkoformátových hladkých přes 4 do 6 ks/m2 lepených flexibilním lepidlem	m2	
100	M	59761001	obklad velkoformátový keramický hladký přes 4 do 6ks/m2	m2	
			2,43*1,15 *Přepočtené koeficientem množství		
101	K	781477111	Příplatek k montáži obkladů vnitřních keramických hladkých za plochu do 10 m2	m2	
102	K	781477114	Příplatek k montáži obkladů vnitřních keramických hladkých za spárování tmelem dvousložkovým	m2	
103	K	998781312	Přesun hmot procentní pro obklady keramické ruční v objektech v přes 6 do 12 m	%	
D 783			Dokončovací práce - nátěry		
104	K	783301311	Odmaštění zámečnických konstrukcí vodou ředitelným odmašťovačem	m2	
			4,8*0,25+4,65*0,25		
105	K	783306801	Odstranění nátěru ze zámečnických konstrukcí obroušením	m2	
106	K	783314101	Základní jednonásobný syntetický nátěr zámečnických konstrukcí	m2	
107	K	783315101	Mezinátěr jednonásobný syntetický standardní zámečnických konstrukcí	m2	
108	K	783317101	Krycí jednonásobný syntetický standardní nátěr zámečnických konstrukcí	m2	
109	K	783-pc 1	Obroušení,nátěr radiátoru	kus	
D 784			Dokončovací práce - malby a tapety		
110	K	784121001	Oškrabání malby v místnostech v do 3,80 m	m2	
			4,52+3,12+18,7		
			"1"(4,09+1,05+0,8)*2*2,65		
			"2"(0,86+2,4+1,1)*2*0,65+4		
			"3"(5,35+0,6+3,25)*2*2,65-10,8		
			"komora"1,72*1,66+1,0*0,3+(1,75+1,66)*2*2,65		
			Součet		
111	K	784121011	Rozmývání podkladu po oškrabání malby v místnostech v do 3,80 m	m2	
112	K	784181101	Základní akrylátová jednonásobná bezbarvá penetrace podkladu v místnostech v do 3,80 m	m2	
			4,52+3,12+18,7		
			"1"(4,09+1,05+0,8)*2*2,65		
			"2"(0,86+2,4+1,1)*2*0,65+4		
			"3"(5,35+0,6+3,25)*2*2,65		
			"komora"1,72*1,66+1,0*0,3+(1,75+1,66)*2*2,65		
			Součet		
113	K	784221101	Dvounásobné bílé malby ze směsi za sucha dobře otěruvzdorných v místnostech do 3,80 m	m2	
D HZS			Hodinové zúčtovací sazby		
114	K	HZS2211	Hodinová zúčtovací sazba instalatér	hod	
115	K	HZS2231	Hodinová zúčtovací sazba elektrikář	hod	
D VRN			Vedlejší rozpočtové náklady		
D VRN3			Zařízení staveniště		
116	K	030001000	Zařízení staveniště 1%	sada	
D VRN6			Územní vlivy		
117	K	060001000	Územní vlivy 3,2%	sada	



Tabulka místností

Číslo	Jméno	Plocha [m[[2]]]	Podlaha	Poznámka
1	CHODBA	4,52	DLAŽBA KERAMICKÁ	
2	KOUPELNA S WC	3,12	DLAŽBA KERAMICKÁ	
3	POKOJ+KK	18,7	DŘEVĚNÁ-PARKETY	PODLAHOVÁ LIŠTA
4	KOMORA	2,9	PVC	

Zodp.projektant

Vypracovala

Investor

Statutární město Brno, Městská část Královo Pole,
Palackého třída 59, 612 93

Akce

OPRAVA BYTU
Botanická 55, byt č. 4
612 93, Brno

Obsah

PŮDORYS STÁVAJÍCÍ

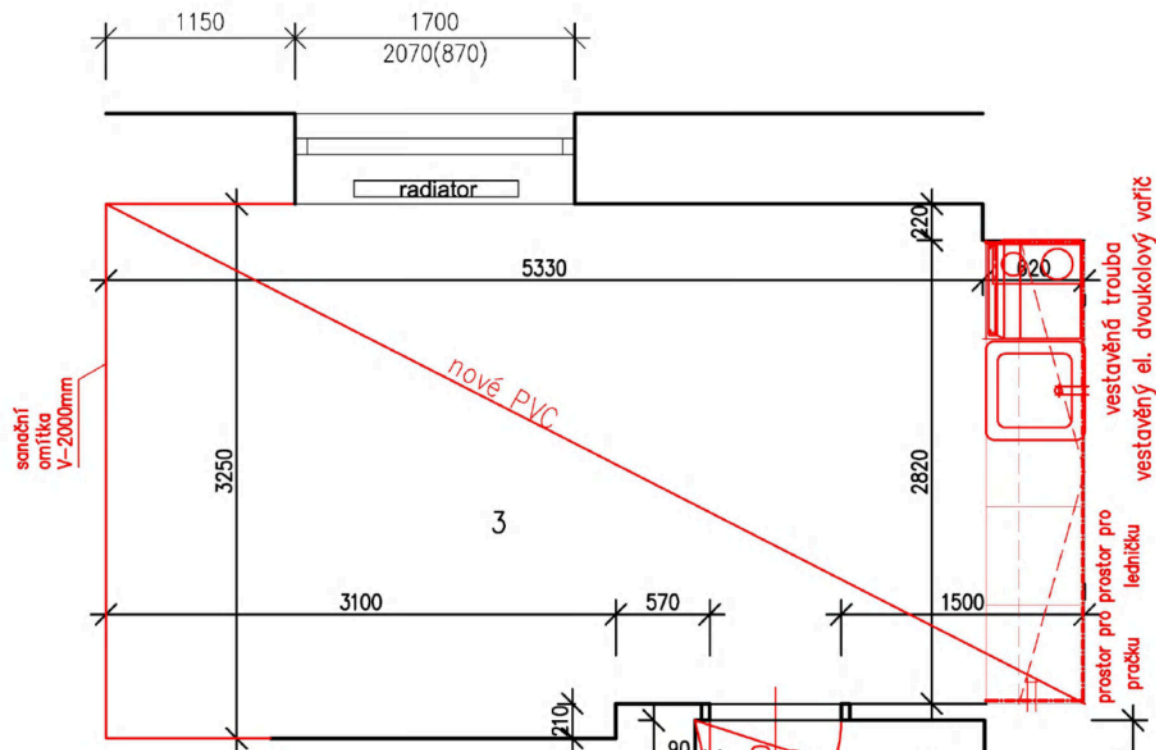
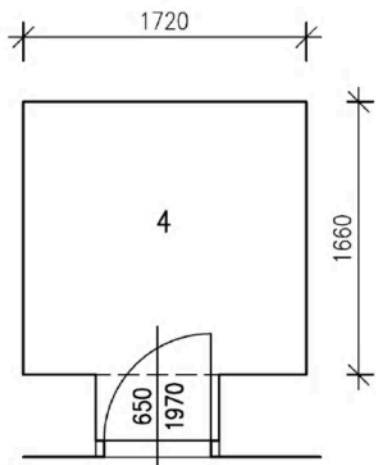
Datum 01.2026

Měřítko

1:50

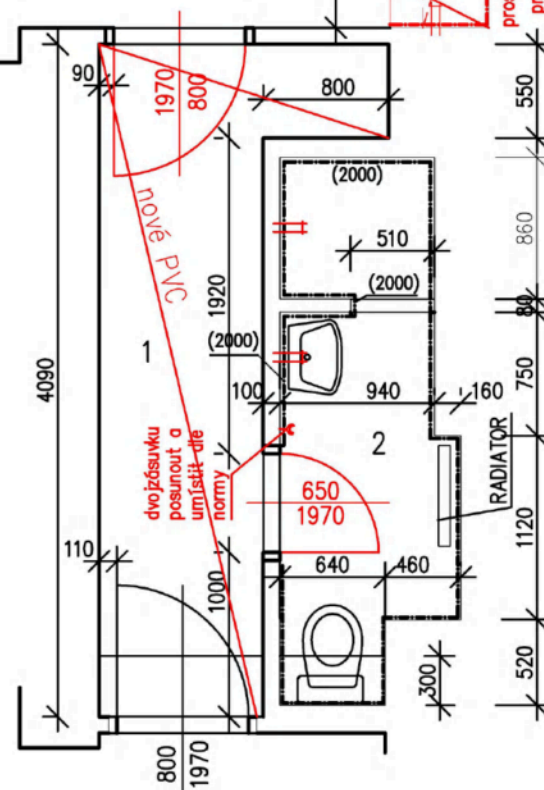
Číslo.výkr.

1



Tabulka místností

Číslo	Jméno	Plocha [m ²]	Podlaha	Poznámka
1	CHODBA	4,52	DLAŽBA KERAMICKÁ	
2	KOUPELNA S WC	3,12	DLAŽBA KERAMICKÁ	
3	POKOJ+KK	18,7	DŘEVĚNÁ-PARKETY	PODLAHOVÁ LIŠTA
4	KOMORA	2,9	PVC	



Zodp.projektant

Vypracovala

Investor

Statutární město Brno, Městská část Královo Pole,
Palackého třída 59, 612 93

Akce

OPRAVA BYTU
Botanická 55, byt č. 4
612 93, Brno

Měřítko

1:50

Číslo.výkr.

2

Obsah

PŮDORYS NOVÝ

Datum 01.2026