



Výtahy Vsetín, s. r. o.

Turkmenská 2150

755 01 Vsetín

Smlouva o dílo



Číslo zhotovitele: **2134767.1**

Číslo objednatele: **0797/2025**

uzavřená podle ustanovení § 2586 a následujících občanského zákoníku


na servis výtahu dle předmětu smlouvy mezi:

Zhotovitelem:

Obchodní název : Výtahy Vsetín, s. r. o.
adresa : Turkmenská 2150, 755 01 Vsetín
registr : Společnost zapsaná v Obchodním rejstříku Krajského soudu v Ostravě oddíl C, vložka 22354.
zastoupení : Radim Novosad, jednatel společnosti
bankovní spojení : 
číslo účtu : 
IČ : 25855981
DIČ : CZ25855981

a

Objednatel:

Obchodní název : **Město Vsetín**
adresa : Svárov 1080, 755 01 Vsetín
zastoupení : Mgr. Dalibor Sedláček, vedoucí Odboru správy majetku, investic a strategického rozvoje (VZ do 200 000,00 Kč bez DPH dle delegace pravomocí)
IČ : 00304450
DIČ: CZ00304450
č. ú.: 
Zastoupení:
• ve věcech technických: Jiří Stodůlka, technik správy majetku

Počátek plnění předmětu smlouvy: **01.12.2025**

Právo fakturace: **12/2025**

Hlášení provozních poruch:



I.

Předmět smlouvy

Předmětem smlouvy je servis výtahu dle platných norem a norem ČSN 274002 a ČSN EN 274007.

Zhotovitel se zavazuje zajišťovat a provádět všechny níže uvedené služby v souladu s obecně platnými normami za účelem udržování technického stavu, bezpečnosti a provozuschopnosti výtahů svěřených jí touto smlouvou do servisu. Tato smlouva se vztahuje výhradně na výtahy, které jsou uvedeny v článku 4. této smlouvy, dále jen výtahy.

1.1. SERVISNÍ ČINNOSTI ZAHRNUTÉ V PAUŠÁLNÍ ČÁSTCE

Servisní činnosti jsou plánovány a prováděny v souladu s ustanoveními platných právních předpisů a norem, respektující provozní podmínky a technologie výtahu.

1.1.1. PREVENTIVNÍ ÚDRŽBA

je prováděna za účelem zajištění spolehlivosti a bezpečnosti provozu výtahu a zahrnuje:

- ◆ *mazání a doplnění olejů dle mazacího plánu výrobce*
- ◆ *čištění klece výtahu, strojovny a suché prohlubně od provozních nečistot*
- ◆ *kontrolu nastavení a seřízení stanovených částí výtahu dle časového harmonogramu výrobce.*

Potřebný pomocný materiál, mazadla a čisticí prostředky jsou zahrnuty v ceně a jejich likvidace je zajištěna v souladu se zákonem o ochraně životního prostředí.

1.1.2. ODBORNÉ PROHLÍDKY

jsou zajišťovány v rozsahu dle normy ČSN 27 4002 čl. 5.2 ve lhůtách stanovených normou ČSN 27 4002 v tabulce 1, a to v závislosti na druhu, účelu a datu výroby výtahu. Záznamy jsou zaznamenávány do knihy odborných prohlídek. Kniha prohlídek je uložena u provozovatele. V případě změny výše uvedené normy budou prohlídky prováděny v návaznosti na změnu této normy.

Zhotovitel uloží kopii protokolu z odborné prohlídky výtahu po provedené prohlídce.

1.1.3. PORADENSTVÍ

S výsledky odborných a úředních zkoušek je neprodleně seznamována pověřená osoba objednatele včetně návrhu zhotovitele na potřebnou opravu nebo modernizaci zařízení k zajištění zlepšení bezpečnosti a spolehlivosti provozu, případně ke zlepšení technické úrovně a provedení.

1.1.4. DISPEČINK – 24 hodin

Zhotovitel má zjištěn nepřetržitý servis výtahů na tel. čísle



1.1.5. **POHOTOVOST**

Každý požadavek na odstranění nahlášené provozní poruchy, případně spojené s vyproštěním uvězněné osoby v kabině výtahu, je neprodleně přesměrován na servisního mechanika k zajištění včasného výjezdu k výtahu.

1.2. **OSTATNÍ SLUŽBY MIMO PAUŠÁLNÍ ČÁSTKU**

Služby a výkony níže uvedené jsou účtovány zvlášť nad rámec ceny této smlouvy, pokud není dohodnuto v závěrečném ujednání této smlouvy jinak.

1.3.1. **ODBORNÉ ZKOUŠKY**

Zhotovitel zajišťuje pravidelné odborné zkoušky k ověření způsobilosti výtahu k dalšímu provozu v rozsahu a lhůtách uvedených v tabulce 1) normy ČSN 27 4007 čl. 5.3. Jsou účtovány nad rámec paušální ceny této smlouvy.

1.3.2. **ODSTRANĚNÍ BĚŽNÝCH PROVOZNÍCH PORUCH A MIMOŘÁDNÉ OPRAVY**

Běžné provozní poruchy, které mohou být odstraněny seřízením, případně výměnou drobných součástí výtahu, jsou zhotovitelem odstraněny v pracovní době. Jestliže porucha není způsobena důsledkem běžného provozu a užívání výtahu a její odstranění si vyžaduje dodání náhradního dílu nepodléhajícího záruce, oprava je prováděna na přání objednatele, jsou tyto výkony a materiál účtovány zvlášť, nad rámec paušální ceny této smlouvy v souladu s článkem 2. Tyto výkony budou účtovány na základě zakázkového listu podepsaného zástupci provozovatele.

1.3.3. **TECHNICKÁ ASISTENCE**

♦ **Inspekční prohlídky**

Zhotovitel poskytuje veškerou technickou pomoc k zajištění těchto prohlídek včetně jejich objednání u příslušného inspekčního orgánu ve lhůtách dle čl. 6.2 normy ČSN 27 4007 a v termínu dle provozních podmínek výtahu po dohodě s provozovatelem. Veškeré výkony zhotovitele a výkony inspekčního orgánu (inspekční prohlídky) jsou účtovány nad rámec paušální ceny této smlouvy v souladu s článkem 2.

II.

Platební a cenová ujednání

- 2.1.** *Cena předmětu smlouvy – servisu výtahu dle článku 4. této smlouvy je stanovena dohodou a v závislosti na režimu provádění servisních činností. V případě nutnosti změny tohoto režimu z důvodu požadavku normy, smluvní strany upraví smlouvu v souladu s touto změnou včetně ceny.*
- 2.2.** *Daň z přidané hodnoty ceny předmětu smlouvy se řídí platným zákonem. Při změně zákona o DPH se cena bude měnit v souladu s tímto zákonem.*
- 2.3.** *Fakturace je prováděna pravidelně měsíčně vždy k poslednímu dni příslušného měsíce. První fakturace bude provedena k poslednímu dni příslušného měsíce, ve kterém dochází k počátku plnění předmětu smlouvy uvedeném na titulní straně smlouvy.*

- 2.4.** Splatnost faktur je do 14 dnů od data odeslání faktury. Při opožděné platbě se započítává následná smluvní pokuta ve výši 0,05 procenta z dlužné částky denně.
- 2.5.** Mimořádné práce provedené nad rozsah sjednaný touto Smlouvou, včetně materiálu a náhradních dílů bude Zhotovitel fakturovat po jejich dokončení v běžných zakázkových sazbách, které mohou obsahovat přírážku za práci přesčasovou, o svátcích či ve dnech pracovního klidu. Mimořádnou prací se vždy rozumí provedení oprav vyvolaných vandalismem, nesprávným použitím nebo vnějším vlivem (voda, oheň, blesk atd.), vyproštění osob z výtahu, běžných oprav, jakož i oprav vyloučených ze sjednaného rozsahu servisních prací a oprav poruch mimo sjednané pracovní hodiny.
- 2.6.** Smluvní strany si tímto sjednávají tzv. inflační doložku, což znamená, že Zhotovitel je oprávněn počínaje dnem počátku plnění předmětu smlouvy každoročně jednostranně upravit výši ceny za servis bez DPH sjednané v oddílu č. IV. této smlouvy o průměrnou roční míru inflace vyjádřenou přírůstkem průměrného ročního indexu spotřebitelských cen (CPI – Customer Price Index) za 12 měsíců předcházejícího roku, vyhlášenou Českým statistickým úřadem vždy, když míra inflace přesáhne jedno procento.

III.

Smluvní podmínky

3.1. PLATNOST SMLOUVY

- 3.1.1. Smlouva a závazky z ní vyplývající vstupují v platnost dnem podpisu objednatele a zhotovitele.
- 3.1.2. Smlouva se uzavírá na dobu neurčitou s tříměsíční výpovědní lhůtou, která začíná běžet prvním dnem následujícího měsíce po doručení výpovědi.
- 3.1.3. Počátek plnění předmětu smlouvy je stanoven na titulní straně.

3.2. Odstoupení od smlouvy

- 3.2.1. Objednatel má právo odstoupit od smlouvy:
- ◆ v případě zjištění nedodržování termínů, rozsahu a kvality prací ve smlouvě sjednaných, ležících na straně zhotovitele.
 - ◆ v případě změny účelu a způsobu používání výtahu.
 - ◆ v důsledku změny vlastnických vztahů k výtahu.
- 3.2.2. Zhotovitel má právo odstoupit od smlouvy:
- ◆ v případě, že zjistí na výtahu zásahy jiných osob podnikajících ve stejném předmětu činnosti jako zhotovitel.
 - ◆ zjistí-li při provádění sjednaného předmětu plnění – servisu výtahu nutnost provedení prací bezpečnostního charakteru, jejichž provedení objednatel odmítne. V tomto případě zhotovitel neodpovídá za další bezpečnost výtahu.
 - ◆ zjistí-li, že došlo ke změně druhu a účelu způsobu používání výtahu bez předchozího projednání této skutečnosti.
 - ◆ při prodloužení objednatele s platbou delší než 45 dnů od data splatnosti.

- 3.2.3. *Obě smluvní strany se zavazují, že důvody odstoupení od smlouvy předem projednají. Odstoupení od smlouvy je účinné prvního dne měsíce následujícího po doručení písemného oznámení o odstoupení.*

3.3. ZÁRUČNÍ PODMÍNKY

- 3.3.1. *Zhotovitel odpovídá za řádné a včasné plnění závazků, vyplývajících z této smlouvy.*
- 3.3.2. *Objednatel má právo na odstranění vad, nebo úhradu prokazatelných sankcí, udělených mu ze strany státního odborného dozoru v důsledku porušení smluvních povinností zhotovitele.*
- 3.3.3. *Zhotovitel neodpovídá objednateli za škodu nebo ekonomické ztráty jemu způsobené třetí osobou nebo vyšší mocí. Za vyšší moc se považuje taková vnější okolnost, kterou zhotovitel nemohl odvrátit nebo překonat, ani ji v době vzniku závazku předvídat.*
- 3.3.4. *Odpovědnost zhotovitele za způsobenou škodu při plnění předmětu smlouvy je kryta pojištěním.*
- 3.3.5. *V případě provedení servisní opravy nepodléhající záruce za dílo poskytuje Zhotovitel záruku 6 měsíců na provedené práce a 24 měsíců na instalovaný materiál mimo materiál podléhající běžnému opotřebení.*
- 3.3.6. *Záruka se nevztahuje na vady způsobené vandalismem, na provozní opotřebení a používání výtahu neobvyklým způsobem nebo neoprávněnými osobami.*

3.4. VŠEOBECNÉ PODMÍNKY

- 3.4.1. *Objednavatel se zavazuje zajistit přístup k výtahu pracovníkům zhotovitele k provedení výkonů předmětu této smlouvy na servis výtahů.*
- 3.4.2. *Změny nebo doplňky k této smlouvě mohou být pouze písemné a se souhlasem obou smluvních stran.*
- 3.4.3. *Tato smlouva je vyhotovena ve dvou vyhotoveních, ze kterých jedno obdrží zhotovitel a druhé objednatel.*
- 3.4.4. *Obě strany se zavazují navzájem informovat o jakýchkoli změnách majících vztah k této smlouvě.*
- 3.4.5. *Zhotovitel prohlašuje, že plní veškeré požadavky kladené na servisní firmu dle ČSN 27 4002.*
- 3.4.6. *Smluvní strany se dohodly, že se právní vztahy vzniklé mezi nimi touto smlouvou řídí zákonem č. 89/2012 Sb., (občanský zákoník) v platném znění a dalšími právními předpisy ČR.*

IV.

Seznam výtahů a cena za servis

Poř. číslo	Umístění výtahu	Typ výtahu	Počet stanic	Rok výroby	Cena bez DPH
1	Masarykova veřejná knihovna Vsetín – Dolní náměstí 1356, Vsetín	TBVV 630/1	6/6	2025	1 820,- Kč
Cena celkem za měsíc bez DPH					1 820,- Kč

V.

Další ujednání

5.1. **Časový interval plánovaných servisních činností:**

Pondělí až Pátek: 7⁰⁰ – 15⁰⁰ hodin

5.2. **Pohotovost**

Nepřetržitě

5.3. **Nástup na opravu**

Zhotovitel se zavazuje nastoupit na opravu po nahlášení provozní poruchy objednatelem.

VI.

Závěrečná ujednání

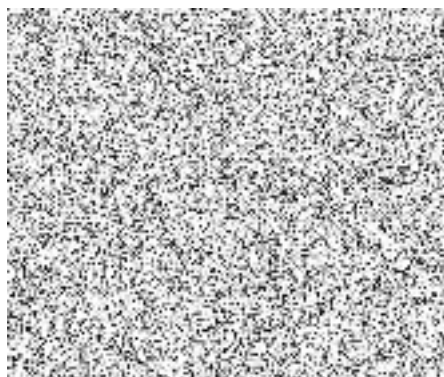
- 6.1. Tato smlouva nabývá platnosti dnem jejího podpisu oběma smluvními stranami a účinnosti dnem zveřejnění v registru smluv.
- 6.2. Zhotovitel bere na vědomí, že město Vsetín je povinný subjekt k poskytování informací dle zákona č. 106/1999 Sb., o svobodném přístupu k informacím a zákona č. 340/2015 Sb., o registru smluv (dále „registr smluv“). Zhotovitel souhlasí se zpřístupněním či zveřejněním celé této smlouvy v jejím plném znění. Tato smlouva podléhá povinnosti zveřejnění v registru smluv.
- 6.3. Tato smlouva je vyhotovená v elektronické nebo listinné podobě, přičemž preferovaná je elektronická podoba smlouvy. Smlouva vyhotovená v elektronické podobě je opatřena kvalifikovanými elektronickými podpisy zástupců smluvních stran. Smlouva v listinné podobě je vyhotovená ve třech provedeních, z nichž každé má platnost originálu, přičemž objednatel obdrží dvě vyhotovení a zhotovitel jedno vyhotovení.
- 6.4. Objednatel potvrzuje, že tato smlouva byla uzavřena v souladu se zákonem č. 128/2000 Sb., o obcích, (obecní zřízení), ve znění pozdějších předpisů, a byly splněny podmínky pro její platné uzavření stanovené tímto zákonem (§ 41

citovaného zákona) a trvale platného usnesení Rady města Vsetín č. 19/54/RM/2020.

Ve Vsetíně dne

Ve Vsetíně dne

Zhotovitel:



Objednatel:

