

SMLOUVA O DÍLO

č. OSIU 1056.2

Český rozhlas

zřízený zákonem č. 484/1991 Sb., o Českém rozhlasu

nezapíše se do obchodního rejstříku

se sídlem Vinohradská 12, 120 99 Praha 2

zastoupený: xxx

IČ 45245053, DIČ CZ45245053

bankovní spojení: xxx

zástupce pro věcná jednání

xx
xx
xx

(dále jen jako „objednatel“)

a

Adam Jakubek

fyzická osoba podnikající dle živnostenského zákona nezapsaná v OR

se sídlem Příborská 499/16, 72000 Ostrava - Hrabová

IČ 64080188, není plátce DPH

bankovní spojení: xxx

zastoupený: xxx

zástupce pro věcná jednání

xx
xx
xx

(dále jen jako „zhotovitel“)

uzavírají v souladu s ustanovením § 2586 a násl. z. č. 89/2012 Sb., občanský zákoník, ve znění
pozdějších předpisů (dále jen „OZ“) tuto smlouvu o dílo (dále jen jako „smlouva“)

I. Předmět smlouvy

1. Smlouvou o dílo se zhotovitel zavazuje provést na svůj náklad a nebezpečí pro objednatel dílo a objednatel se zavazuje dílo převzít a zaplatit cenu.
2. Předmětem této smlouvy je povinnost zhotovitele provést pro objednatel následující dílo: : **oprava 6 kastlových oken o celkovém rozměru 1300 x 2300 mm a 4 kastlových balkónových dveří s kastlovým otevíravým nadsvětlíkem o celkovém rozměru 1300 x 3050 mm objetu ČRo Ostrava č. 2. Nedílnou součástí oken i dveří je rovněž profilovaný dřevěný obklad ostění a nadpraží, jehož šířka je 400 mm, vnitřní dřevěný parapet o šířce 400 mm a navazující vnější oplechovaný parapet okna. Součástí opravy balkónových dveří je rovněž oprava prahu tak, aby umožnila provedení opravy skladby podlahy balkónu.** (dále také jako „dílo“) blíže specifikované v příloze této smlouvy, dle podmínek dále stanovených a umožnit objednateli nabýt vlastnické právo k dílu na straně jedné a povinnost objednatel dílo převzít a zaplatit zhotoviteli cenu díla na straně druhé.
3. Dílo bude realizováno na následující nemovitosti: pozemek s parcelním číslem 616/1 o výměře 1021 m², zastavěná plocha a nádvoří, jehož součástí je stavba s číslem popisným 1626, to vše v katastrálním území Moravská Ostrava, obec Ostrava, zapsáno jako vlastnictví objednatel na LV. č. 537 u katastrálního úřadu pro Moravskoslezský kraj, katastrální pracoviště Ostrava.

4. Nemovitost podléhá režimu o státní památkové péči a zhotovitel povinen dodržovat veškerá pravidla platných právních předpisů, zejména zákona č. 20/1987 Sb., o státní památkové péči vč. všech navazujících právních předpisů. V opačném případě odpovídá zhotovitel za škodu.

Součástí předmětu díla je zejména:

- a) očištění oken a balkónových dveří;
- b) truhlářské vyspravení ráků a křidel oken a balkónových dveří;
- c) provedení nového zasklení vybraných oken a balkónových dveří;
- d) provedení nového nátěru ráků a křidel oken a balkónových dveří;
- e) demontáž kovotěsu, přefrézování ve falcích pro nové silikonové těsnění;
- f) doplnění chybějícího kování, kličky táhla, štítky apod.;
- g) průběžný úklid pracoviště;
- h) likvidace odpadu vzniklého v souvislosti s prováděním díla.

To vše v rozsahu a specifikaci přílohy č. 2 smlouvy – restaurátorský záměr pro rekonstrukci a celkovou rehabilitaci veškerých oken a balkónových dveří.

5. V případě, že je zhotovitel povinen dle specifikace uvedené v příloze této smlouvy jako součást své povinnosti dodat objednateli jakékoliv zboží, je toto dodání zboží součástí díla (a je zahrnuto v ceně díla) a bez jeho dodání není dílo řádně splněno.

II. Místo a doba plnění

1. Místem provádění a odevzdání díla je budova ČRo Ostrava, Dr. Šmerala 1626/4, Ostrava.
2. Zhotovitel se zavazuje provést dílo nejpozději do **10. 12. 2016**.
3. Na přesném datu započetí provádění díla a jeho způsobu je zhotovitel povinen se předem písemně dohodnout s objednatelem.
4. Zhotovitel je povinen při provádění díla dodržovat pravidla bezpečnosti a ochrany zdraví při práci, pravidla požární bezpečnosti a vnitřní předpisy objednatele, se kterými byl seznámen. Přílohou k této smlouvě jsou „Podmínky provádění činností externích osob v objektech ČRo“, které je zhotovitel povinen dodržovat.
5. Zhotovitel se zavazuje uvést místo provádění díla do původního stavu a na vlastní náklady odstranit v souladu s platnými právními předpisy odpad vzniklý při provádění díla. Současně zhotovitel podpisem této smlouvy prohlašuje, že se dostatečným způsobem seznámil s místem plnění díla a je tak plně způsobilý k řádnému plnění povinností dle této smlouvy.

III. Cena díla a platební podmínky

1. Cena díla je sjednána dohodou smluvních stran a činí **202.000,- Kč**.
2. Celková cena dle předchozí věty je konečná a zahrnuje veškeré náklady zhotovitele související s provedením díla dle této smlouvy (např. doprava apod.). Objednatel neposkytuje jakékoli zálohy.

3. Úhrada ceny bude provedena po odevzdání díla na základě daňového dokladu (faktury). Zhotovitel má právo na zaplacení ceny okamžikem řádného splnění svého závazku, tedy okamžikem odevzdání díla.
4. Splatnost faktury činí 24 dnů od data jejího vystavení zhotovitelem za předpokladu, že k doručení faktury objednateli dojde do tří dnů od data vystavení. V případě pozdějšího doručení faktury činí splatnost 21 dnů od data jejího skutečného doručení objednateli. Faktura musí mít veškeré náležitosti dle platných právních předpisů a její součástí musí být kopie protokolu o odevzdání díla podepsaná oběma smluvními stranami. V případě, že faktura neobsahuje tyto náležitosti nebo obsahuje nesprávné údaje, je objednatel oprávněn fakturu vrátit zhotoviteli a ten je povinen vystavit fakturu novou nebo ji opravit. Po tuto dobu lhůta splatnosti neběží a začíná plynout až okamžikem doručení nové nebo opravené faktury.
5. Stane-li se zhotovitel v průběhu platnosti této smlouvy plátcem DPH, je povinen o této skutečnosti objednatele neprodleně písemně informovat.

IV. Odevzdání díla a jeho převzetí

1. Smluvní strany potvrdí odevzdání díla a jeho převzetí v ujednaném rozsahu a kvalitě podpisem protokolu o odevzdání, který jako příloha tvoří nedílnou součást této smlouvy a jenž musí být součástí faktury (dále v textu také jen jako „**protokol o odevzdání**“). Objednatel je oprávněn odmítnout převzetí díla (či jednotlivé části), které není v souladu s touto smlouvou nebo pokud objednatel zjistí, že dílo vykazuje vady či nedodělky. V takovém případě smluvní strany sepíší protokol o odevzdání díla s výhradami, a to v rozsahu, v jakém došlo ke skutečnému převzetí díla objednatelem, a ohledně vadné části díla uvedou do protokolu skutečnosti, které bránily převzetí a další důležité okolnosti. Smluvní strany dále uvedou, jaké vady či nedodělky dílo vykazuje a objednatel určí lhůtu k odstranění těchto vad či nedodělků, která však nesmí být delší než 15 dní. Objednatel je oprávněn požadovat před podpisem předávacího protokolu provedení zkoušky funkčnosti díla zhotovitelem. Zhotovitel splnil řádně svou povinnost z této smlouvy až okamžikem odevzdání kompletního díla bez vad a nedodělků, pokud si strany písemně nedohodnou něco jiného.
2. Má-li být dokončení díla prokázáno provedením ujednaných zkoušek, považuje se provedení díla za dokončené úspěšným provedením zkoušek. K účasti na nich zhotovitel objednatele včas písemnou a prokazatelně doručenou formou přizve. Výsledek zkoušky se zachytí v zápisu, který je zhotovitel povinen objednateli předat.
3. Dílo je provedeno až okamžikem odevzdání díla bez jakýchkoliv vad a nedodělků dle článku V. této smlouvy.

V. Vlastnické právo, přechod nebezpečí škody

1. Smluvní strany se dohodly na tom, že k převodu vlastnického práva k dílu dochází ze zhotovitele na objednatele okamžikem jeho odevzdání objednateli (tj. zástupci pro věcná jednání dle úvodního ustanovení této smlouvy nebo jiné prokazatelně pověřené osobě).
2. Odevzdáním díla je současné splnění následujících podmínek:
 - a) zhotovitel předvede objednateli způsobilost díla sloužit svému účelu a umožnění objednateli nakládat s funkčním dílem v místě plnění podle této smlouvy;
 - b) jeho faktické předání zhotovitelem objednateli bez vad a nedodělků (vč. kompletní dokumentace);

- c) oboustranný podpis protokolu o odevzdání;
3. Smluvní strany se dále dohodly na tom, že nebezpečí škody na díle přechází na objednatele současně s nabytím vlastnického práva k dílu dle předchozího článku.

VI. Jakost díla a záruka

1. Zhotovitel prohlašuje, že dílo je bez faktických a právních vad a odpovídá této smlouvě a platným právním předpisům. Zhotovitel je povinen při provádění díla postupovat v souladu s platnými právními předpisy a českými technickými normami ČSN.
2. Zhotovitel poskytuje na dílo záruku za jakost v délce **2 let**. Záruční doba počíná běžet okamžikem odevzdání díla. Zárukou za jakost zhotovitel přebírá odpovědnost za to, že dílo bude po dobu odpovídající záruce způsobilé ke svému užití, jeho kvalita bude odpovídat této smlouvě a zachová si vlastnosti touto smlouvou vymezené popř. obvyklé.
3. Zhotovitel je povinen po dobu záruční doby bezplatně odstranit vadu díla, která se na díle objeví, a to nejpozději do deseti dní od jejího nahlášení objednatelem. V případě, že bude zhotovitel v prodlení s odstraněním vady, je objednatel oprávněn vadu odstranit sám na náklady zhotovitele, který se mu je zavazuje neprodleně uhradit.

VII. Změny smlouvy

1. Tato smlouva může být změněna pouze písemným oboustranně potvrzeným ujednáním nazvaným „**dodatek ke smlouvě**“. Dodatky ke smlouvě musí být číslovány vzestupně počínaje číslem 1 a podepsány oprávněnými osobami obou smluvních stran.
2. Jakékoliv jiné dokumenty zejména zápisy, protokoly, přejímky apod. se za změnu smlouvy nepovažují.

VIII. Sankce, zánik smlouvy

1. Bude-li zhotovitel v prodlení se splněním díla nebo s vyřízením reklamace, zavazuje se zhotovitel zaplatit objednateli smluvní pokutu ve výši **0,1 %** z celkové ceny díla bez DPH za každý den prodlení. Smluvní pokutou není dotčen nárok objednatele na náhradu případné škody v plné výši.
2. Bude-li objednatel v prodlení se zaplacením ceny díla, zavazuje se objednatel zaplatit zhotoviteli smluvní pokutu ve výši **0,1 %** z dlužné částky bez DPH za každý den prodlení.
3. Objednatel je oprávněn od této smlouvy odstoupit zejména
 - a) v případě prodlení zhotovitele s provedením díla o více jak 30 dní;
 - b) v případě, že zhotovitel porušuje smluvní povinnosti či provádí dílo v rozporu s pokyny objednatele a nesjedná nápravu ani v přiměřené náhradní lhůtě poskytnuté objednatelem.

IX. Další ustanovení

1. S ohledem na ustanovení OZ smluvní strany pro předejití budoucích pochybností uvádí následující:
 - a) spočívá-li dílo v jiném výsledku činnosti, než je zhotovení věci nebo údržba, oprava či úprava věci (tzn., že plnění zhotovitele spočívá zejména v poskytnutí služby), postupuje zhotovitel při této činnosti, jak bylo ujednáno v této smlouvě a s odbornou péčí tak, aby

dosáhl výsledku činnosti určeného ve smlouvě; v takovémto případě se jedná o smlouvu o dílo s nehmotným výsledkem a mimo ustanovení § 2586 a násl. se použijí také ustanovení § 2631 a násl. OZ; Výsledek činnosti, který je předmětem práva průmyslového nebo jiného duševního vlastnictví, může zhotovitel poskytnout pouze objednateli;

- b) je-li k provedení díla nutná součinnost objednatele, určí mu zhotovitel písemnou a prokazatelně doručenou formou přiměřenou lhůtu k jejímu poskytnutí. Uplyne-li lhůta marně, nemá zhotovitel právo zajistit si náhradní plnění na účet objednatele, má však právo, upozornil-li na to objednatel, odstoupit od smlouvy;
 - c) příkazy objednatele ohledně způsobu provádění díla je zhotovitel vázán, odpovídá-li to povaze plnění; pokud jsou příkazy objednatele nevhodné, je zhotovitel povinen na to objednatel písemnou a prokazatelně doručenou formou upozornit;
 - d) má-li objednatel opatřit věc k provedení díla, předá ji zhotoviteli v dohodnuté době, jinak bez zbytečného odkladu po uzavření smlouvy. Má se za to, že se cena díla o cenu této věci nesnižuje. Neopatří-li objednatel věc včas a neučiní-li tak ani na opakovanou a prokazatelně doručenou výzvu zhotovitele v dodatečně přiměřené době, může věc opatřit zhotovitel na účet objednatele, přičemž zhotovitel je povinen objednateli před opatřením věci sdělit písemnou a prokazatelně doručenou formou cenu takovéto věci a stanovit mu přiměřenou lhůtu k vyjádření;
 - e) smluvní strany uvádí, že nastane-li zcela mimořádná nepředvídatelná okolnost, která dokončení díla podstatně ztěžuje, není kterákoli smluvní strana oprávněna požádat soud, aby podle svého uvážení rozhodl o spravedlivém zvýšení ceny za dílo, anebo o zrušení smlouvy a o tom, jak se strany vypořádají. Tímto smluvní strany přebírají nebezpečí změny okolností;
2. Zhotovitel bere na vědomí, že objednatel je jako zadavatel veřejné zakázky povinen v souladu se zákonem č. 137/2006 Sb., o veřejných zakázkách uveřejnit na profilu zadavatele tuto smlouvu včetně všech jejích změn a dodatků, pokud její cena přesáhne částku 500.000,- Kč bez DPH.

X. Závěrečná ustanovení

- 1. Tato smlouva se uzavírá a nabývá platnosti a účinnosti dnem jejího podpisu oběma smluvními stranami.
- 2. Práva a povinnosti smluvních stran touto smlouvou neupravená se řídí příslušnými ustanoveními zákona č. 89/2012 Sb., občanský zákoník.
- 3. Tato smlouva je vyhotovena ve třech stejnopisech s platností originálu, z nichž objednatel obdrží dva a zhotovitel jeden.
- 4. Pro případ sporu vzniklého mezi smluvními stranami se v souladu s ustanovením § 89a zákona č. 99/1963 Sb., občanský soudní řád, ve znění pozdějších předpisů, sjednává jako místně příslušný soud obecný soud podle sídla objednatele.
- 5. Smluvní strany tímto výslovně uvádí, že tato smlouva je závazná až okamžikem jejího podepsání oběma smluvními stranami a obě smluvní strany jsou oprávněny vést jednání o uzavření smlouvy, aniž by odpovídaly za to, zda bude či nebude smlouva uzavřena. Zhotovitel tímto bere na vědomí, že v důsledku specifického organizačního uspořádání objednatele smluvní strany vylučují pravidla dle ustanovení § 1728 a 1729 OZ o předšmluvní odpovědnosti a zhotovitel nemá právo ve smyslu § 2910 OZ po objednateli požadovat při neuzavření smlouvy náhradu škody.

6. Pro případ, že si smluvní strany mezi sebou v rámci jednání o podmínkách návrhu této smlouvy mezi sebou opakovaně tento návrh zašlou, platí, že i odpověď nebo úprava návrhu smlouvy s dodatkem nebo odchylkou, které podstatně nemění podmínky nabídky, jsou novou nabídkou.
1. Tato smlouva včetně jejích příloh a případných změn (např. dodatek smlouvy) bude uveřejněna
 - a) Českým rozhlasem*
 - b) ~~zhotovitelem*~~

**(škrtněte nehodící se variantu)*

v registru smluv v souladu se zákonem č. 340/2015 Sb., o zvláštních podmínkách účinnosti některých smluv, uveřejňování těchto smluv a o registru smluv (zákon o registru smluv), v platném znění. Pokud smlouvu uveřejní v registru smluv zhotovitel, zašle ČRo potvrzení o uveřejnění této smlouvy bez zbytečného odkladu. Tento článek je samostatnou dohodou smluvních stran oddělitelnou od ostatních ustanovení smlouvy.

2. Nedílnou součástí této smlouvy je její:

Příloha č. 1 – Protokol o odevzdání

Příloha č. 2 – Restaurátorský záměr pro rekonstrukci a celkovou rehabilitaci veškerých oken a balkónových dveří

Příloha č. 3 – Tabulka výpočtu nabídkové ceny – cenová nabídka zhotovitele

Příloha č. 4 – Podmínky provádění činností externích osob v objektech ČRo

Příloha č. 5 – Fasáda - pohled

V Praze dne: 23.9.2016	V Ostravě dne: 26.9.2016
Za objednatele	Za zhotovitele

PŘÍLOHA č. 1 – PROTOKOL O ODEVZDÁNÍ**Český rozhlas**

IČ 45245053, DIČ CZ45245053

zástupce pro věcná jednání

XXXXXXXXXXXXXXXXXXXXXXXXXXXXXXXXXXXX
XXXXXXXXXXXXXXXXXXXXXXXXXXXXXXXXXXXX
XXXXXXXXXXXXXXXXXXXXXXXXXXXXXXXXXXXX*(dále jen jako „přebírající“)*

a

Adam Jakubek

IČ 64080188, DIČ CZ7503315512

zástupce pro věcná jednání

XXXXXXXXXXXXXXXXXXXXXXXXXXXXXXXXXXXX
XXXXXXXXXXXXXXXXXXXXXXXXXXXXXXXXXXXX
XXXXXXXXXXXXXXXXXXXXXXXXXXXXXXXXXXXX*(dále jen jako „předávající“)***I.**

1. Smluvní strany uvádí, že na základě smlouvy o dílo č. OSIU 1056.2 ze dne _____ odevzdal níže uvedeného dne předávající (jako zhotovitel) přebírajícímu (jako objednateli) následující dílo:

.....
.....**II.**

1. **Přebírající po prohlídce díla potvrzuje odevzdání díla v ujednaném rozsahu a kvalitě.**
2. *Pro případ, že dílo nebylo dodáno v ujednaném rozsahu a kvalitě a přebírající z tohoto důvodu odmítá dílo (či jeho části) převzít, smluvní strany níže uvedou skutečnosti, které bránily převzetí, rozsah vadnosti díla, termín dodání díla bez vad a nedodělků a další důležité okolnosti:*

.....
.....
.....

3. Tento protokol je vyhotoven ve dvou vyhotoveních.

V Ostravě dne:	V Ostravě dne:
Za přebírajícího	Za předávajícího

Tabulka pro výpočet nabídkové ceny - cenová nabídka

Akce: Oprava 6 oken a 4 balkónových dveří objektu ČRo Ostrava č. 2
 Č.j. VZ: VZ OSIU 1056.2

Pozn.: Uchazeč vyplní barevné buňky tabulky

č. položky	Popis	MJ	počet	cena/MJ	cena celkem
			MJ	/Kč/	/Kč/
Ulice DR. Šmerala					
1	oprava kastlového okna č. 1	ks	1	XXXXXXXXXXXXXX	XXXXXXXXXXXXXX
	* rozměry 1300 x 2300 mm				
	* součástí položky je:				
	- oprava okna dle restaurátorského záměru				
	- profilovaný dřevěný obklad ostění a nadpraží, jehož šířka je 400 mm, vnitřní dřevěný parapet o šířce 400 mm a navazující vnější oplechovaný parapet okna. Součástí opravy balkónových dveří je rovněž oprava prahu tak, aby umožnila provedení opravy skladby podlahy balkónu.				
	- vnitřní dřevěný parapet o šířce 400 mm				
	- navazující vnější oplechovaný parapet okna				
	- očištění okna				
	- truhlářské vyspravení rámu a křidel okna;				
	- provedení nového zasklení vybraných částí okna				
	provedení nového nátěru rámu a křidel okna				
	demontáž kovotěsu a přefrézování ve falcích pro nové silikonové těsnění				
	doplnění chybějícího kování, klíčky táhla, štitky apod.				
	průběžný úklid pracoviště				
	likvidace odpadu vzniklého v souvislosti s prováděním díla				
2	oprava balkónových dveří č. 1	ks	1	XXXXXXXXXXXXXX	XXXXXXXXXXXXXX
	* rozměry 1300 x 3050 mm				
	* součástí položky je:				
	- oprava balkónových dveří dle restaurátorského záměru				
	- profilovaný dřevěný obklad ostění a nadpraží, jehož šířka je 400 mm, vnitřní dřevěný parapet o šířce 400 mm a navazující vnější oplechovaný parapet okna. Součástí opravy balkónových dveří je rovněž oprava prahu tak, aby umožnila provedení opravy skladby podlahy balkónu.				
	- oprava prahu tak, aby umožnila provedení opravy skladby podlahy balkónu				
	- očištění balkónových dveří				
	- truhlářské vyspravení rámu a křidel balkónových dveří				
	- provedení nového zasklení vybraných částí balkónových dveří				
	provedení nového nátěru rámu a křidel balkónových dveří				
	demontáž kovotěsu a přefrézování ve falcích pro nové silikonové těsnění				
	doplnění chybějícího kování, klíčky táhla, štitky apod.				
	průběžný úklid pracoviště				
	likvidace odpadu vzniklého v souvislosti s prováděním díla				
3	oprava kastlového okna č. 2	ks	1	XXXXXXXXXXXXXX	XXXXXXXXXXXXXX
	* rozměry 1300 x 2300 mm				
	* součástí položky je:				
	- oprava okna dle restaurátorského záměru				

	- profilovaný dřevěný obklad ostění a nadpraží, jehož šířka je 400 mm, vnitřní dřevěný parapet o šířce 400 mm a navazující vnější oplechovaný parapet okna. Součástí opravy balkónových dveří je rovněž oprava prahu tak, aby umožnila provedení opravy skladby podlahy balkónu.				
	- vnitřní dřevěný parapet o šířce 400 mm				
	- navazující vnější oplechovaný parapet okna				
	- očištění okna				
	- truhlářské vyspravení rámu a křídel okna;				
	- provedení nového zasklení vybraných částí okna				
	provedení nového nátěru rámu a křídel okna				
	demontáž kovotěsu a přefrézování ve falcích pro nové silikonové těsnění				
	doplnění chybějícího kování, klíčky táhla, štítky apod.				
	průběžný úklid pracoviště				
	likvidace odpadu vzniklého v souvislosti s prováděním díla				
Rohová část					
4	oprava kastlového okna č. 3	ks	1	XXXXXXXXXXXXXXXX	XXXXXXXXXXXXXXXX
	* rozměry 1300 x 2300 mm				
	* součástí položky je:				
	- oprava okna dle restaurátorského záměru				
	- profilovaný dřevěný obklad ostění a nadpraží, jehož šířka je 400 mm, vnitřní dřevěný parapet o šířce 400 mm a navazující vnější oplechovaný parapet okna. Součástí opravy balkónových dveří je rovněž oprava prahu tak, aby umožnila provedení opravy skladby podlahy balkónu.				
	- vnitřní dřevěný parapet o šířce 400 mm				
	- navazující vnější oplechovaný parapet okna				
	- očištění okna				
	- truhlářské vyspravení rámu a křídel okna;				
	- provedení nového zasklení vybraných částí okna				
	provedení nového nátěru rámu a křídel okna				
	demontáž kovotěsu a přefrézování ve falcích pro nové silikonové těsnění				
	doplnění chybějícího kování, klíčky táhla, štítky apod.				
	průběžný úklid pracoviště				
	likvidace odpadu vzniklého v souvislosti s prováděním díla				
5	oprava balkónových dveří č. 2	ks	1	XXXXXXXXXXXXXXXX	XXXXXXXXXXXXXXXX
	* rozměry 1300 x 3050 mm				
	* součástí položky je:				
	- oprava balkónových dveří dle restaurátorského záměru				
	- profilovaný dřevěný obklad ostění a nadpraží, jehož šířka je 400 mm, vnitřní dřevěný parapet o šířce 400 mm a navazující vnější oplechovaný parapet okna. Součástí opravy balkónových dveří je rovněž oprava prahu tak, aby umožnila provedení opravy skladby podlahy balkónu.				
	- oprava prahu tak, aby umožnila provedení opravy skladby podlahy balkónu				
	- očištění balkónových dveří				
	- truhlářské vyspravení rámu a křídel balkónových dveří				
	- provedení nového zasklení vybraných částí balkónových dveří				
	provedení nového nátěru rámu a křídel balkónových dveří				
	demontáž kovotěsu a přefrézování ve falcích pro nové silikonové těsnění				
	doplnění chybějícího kování, klíčky táhla, štítky apod.				
	průběžný úklid pracoviště				

	likvidace odpadu vzniklého v souvislosti s prováděním díla				
6	oprava kastlového okna č. 4	ks	1	XXXXXXXXXXXXXX	XXXXXXXXXXXXXX
	* rozměry 1300 x 2300 mm				
	* součástí položky je:				
	- oprava okna dle restaurátorského záměru				
	- profilovaný dřevěný obklad ostění a nadpraží, jehož šířka je 400 mm, vnitřní dřevěný parapet o šířce 400 mm a navazující vnější oplechovaný parapet okna. Součástí opravy balkónových dveří je rovněž oprava prahu tak, aby umožnila provedení opravy skladby podlahy balkónu.				
	- vnitřní dřevěný parapet o šířce 400 mm				
	- navazující vnější oplechovaný parapet okna				
	- očištění okna				
	- truhlářské vyspravení rámu a křídel okna;				
	- provedení nového zasklení vybraných částí okna				
	provedení nového nátěru rámu a křídel okna				
	demontáž kovotěsu a přefrezování ve falcích pro nové silikonové těsnění				
	doplnění chybějícího kování, kličky táhla, štitky apod.				
	průběžný úklid pracoviště				
	likvidace odpadu vzniklého v souvislosti s prováděním díla				
Ulice Na Hradbách					
7	oprava kastlového okna č. 5	ks	1	XXXXXXXXXXXXXX	XXXXXXXXXXXXXX
	* rozměry 1300 x 2300 mm				
	* součástí položky je:				
	- oprava okna dle restaurátorského záměru				
	- profilovaný dřevěný obklad ostění a nadpraží, jehož šířka je 400 mm, vnitřní dřevěný parapet o šířce 400 mm a navazující vnější oplechovaný parapet okna. Součástí opravy balkónových dveří je rovněž oprava prahu tak, aby umožnila provedení opravy skladby podlahy balkónu.				
	- vnitřní dřevěný parapet o šířce 400 mm				
	- navazující vnější oplechovaný parapet okna				
	- očištění okna				
	- truhlářské vyspravení rámu a křídel okna;				
	- provedení nového zasklení vybraných částí okna				
	provedení nového nátěru rámu a křídel okna				
	demontáž kovotěsu a přefrezování ve falcích pro nové silikonové těsnění				
	doplnění chybějícího kování, kličky táhla, štitky apod.				
	průběžný úklid pracoviště				
	likvidace odpadu vzniklého v souvislosti s prováděním díla				
8	oprava balkónových dveří č. 3	ks	1	XXXXXXXXXXXXXX	XXXXXXXXXXXXXX
	* rozměry 1300 x 3050 mm				
	* součástí položky je:				
	- oprava balkónových dveří dle restaurátorského záměru				
	- profilovaný dřevěný obklad ostění a nadpraží, jehož šířka je 400 mm, vnitřní dřevěný parapet o šířce 400 mm a navazující vnější oplechovaný parapet okna. Součástí opravy balkónových dveří je rovněž oprava prahu tak, aby umožnila provedení opravy skladby podlahy balkónu.				
	- oprava prahu tak, aby umožnila provedení opravy skladby podlahy balkónu				
	- očištění balkónových dveří				
	- truhlářské vyspravení rámu a křídel balkónových dveří				
	- provedení nového zasklení vybraných částí balkónových dveří				

	<i>provedení nového nátěru ráků a křidel balkonových dveř</i>				
	<i>demontáž kovotěsu a přefrezování ve falcích pro nové silikonové těsnění</i>				
	<i>doplnění chybějícího kování, kličky táhla, štítky apod.</i>				
	<i>průběžný úklid pracoviště</i>				
	<i>likvidace odpadu vzniklého v souvislosti s prováděním díla</i>				
9	oprava balkonových dveř č. 4	ks	1	XXXXXXXXXXXXXX	XXXXXXXXXXXXXX
	* rozměry 1300 x 3050 mm				
	* součástí položky je:				
	- oprava balkonových dveř dle restaurátorského záměru				
	- profilovaný dřevěný obklad ostění a nadpraží, jehož šířka je 400 mm, vnitřní dřevěný parapet o šířce 400 mm a navazující vnější oplechovaný parapet okna. Součástí opravy balkonových dveř je rovněž oprava prahu tak, aby umožnila provedení opravy skladby podlahy balkónu.				
	- oprava prahu tak, aby umožnila provedení opravy skladby podlahy balkónu				
	- očištění balkonových dveř				
	- truhlářské vyspravení ráků a křidel balkonových dveř				
	- provedení nového zasklení vybraných částí balkonových dveř				
	<i>provedení nového nátěru ráků a křidel balkonových dveř</i>				
	<i>demontáž kovotěsu a přefrezování ve falcích pro nové silikonové těsnění</i>				
	<i>doplnění chybějícího kování, kličky táhla, štítky apod.</i>				
	<i>průběžný úklid pracoviště</i>				
	<i>likvidace odpadu vzniklého v souvislosti s prováděním díla</i>				
10	oprava kastlového okna č. 6	ks	1	XXXXXXXXXXXXXX	XXXXXXXXXXXXXX
	* rozměry 1300 x 2300 mm				
	* součástí položky je:				
	- oprava okna dle restaurátorského záměru				
	- profilovaný dřevěný obklad ostění a nadpraží, jehož šířka je 400 mm, vnitřní dřevěný parapet o šířce 400 mm a navazující vnější oplechovaný parapet okna. Součástí opravy balkonových dveř je rovněž oprava prahu tak, aby umožnila provedení opravy skladby podlahy balkónu.				
	- vnitřní dřevěný parapet o šířce 400 mm				
	- navazující vnější oplechovaný parapet okna				
	- očištění okna				
	- truhlářské vyspravení ráků a křidel okna;				
	- provedení nového zasklení vybraných částí okna				
	<i>provedení nového nátěru ráků a křidel okna</i>				
	<i>demontáž kovotěsu a přefrezování ve falcích pro nové silikonové těsnění</i>				
	<i>doplnění chybějícího kování, kličky táhla, štítky apod.</i>				
	<i>průběžný úklid pracoviště</i>				
	<i>likvidace odpadu vzniklého v souvislosti s prováděním díla</i>				

Oprava 6 oken a 4 balkonových dveř objektu ČRo Ostrava č. 2 celkem

202 000,00 Kč

PŘÍLOHA Č. 4 - PODMÍNKY PROVÁDĚNÍ ČINNOSTÍ EXTERNÍCH OSOB V OBJEKTECH ČRO Z HLEDISKA BEZPEČNOSTI A OCHRANY ZDRAVÍ PŘI PRÁCI, POŽÁRNÍ OCHRANY A OCHRANY ŽIVOTNÍHO PROSTŘEDÍ

I. Úvodní ustanovení

1. Tyto podmínky platí pro výkon veškerých smluvených činností externích osob a jejich subdodavatelů v objektech Českého rozhlasu (dále jen jako „ČRo“) a jsou přílohou smlouvy, na základě které externí osoba provádí činnosti či poskytuje služby pro ČRo.
2. Externí osoby jsou povinny si počínat tak, aby neohrožovaly zdraví, životy zaměstnanců a dalších osob v objektech ČRo nebo životní prostředí provozováním nebezpečných činností.
3. Externí osoby jsou povinny si počínat tak, aby nedocházelo k pracovním úrazům a byly dodržovány zásady BOZP, PO, ochrany ŽP a další níže uvedené zásady práce v objektech ČRo. Externí osoby odpovídají za dodržování těchto zásad svými subdodavateli.
4. Odpovědní zaměstnanci ČRo jsou oprávněni kontrolovat, zda externí osoby plní povinnosti uložené v oblasti BOZP, PO a ochrany ŽP nebo těmito podmínkami a tyto osoby jsou povinny takovou kontrolu strpět.

II. Povinnosti externích osob v oblasti BOZP a PO

1. Odpovědný zástupce externí osoby je povinen předat na vyzvu ČRo seznam osob, které budou vykonávat činnosti v objektu ČRo a předem hlásit případné změny těchto osob.
2. Veškeré povinnosti stanovené těmito podmínkami vůči zaměstnancům externí osoby, je externí osoba povinna plnit i ve vztahu ke svým subdodavatelům a jejich zaměstnancům.
3. Externí osoby jsou povinny si počínat v souladu s obecnými zásadami BOZP, PO a ochrany ŽP a interními předpisy ČRo, které tyto zásady konkretizují a jsou povinny přijmout opatření k prevenci rizik ve vztahu k vlastním zaměstnancům a dalším osobám.
4. Externí osoby jsou povinny respektovat kontrolní činnost osob odborných organizačních útvarů ČRo z oblasti BOZP, PO, správy a bezpečnosti (dále jen jako „odpovědný zaměstnanec“).
5. Externí osoba je povinna se seznámit s interními předpisy a riziky BOZP a PO prostřednictvím školení provedeného odpovědným zaměstnancem ČRo a za tímto účelem vyslat odpovědného zástupce, který je povinen poté vyškolit i ostatní zaměstnance externí osoby včetně subdodavatelů. Zároveň se odpovědný zástupce externí osoby seznámí se zněním tzv. „Dohody o plnění úkolů v oblasti BOZP a PO na pracovišti“, kterou potom potvrdí svým podpisem. Tento zástupce externí osoby je odpovědný za dodržování předpisů BOZP a PO ze strany externí osoby, pokud není písemně stanoveno jinak.
6. Externí osoby odpovídají za odbornou a zdravotní způsobilost svých zaměstnanců včetně svých subdodavatelů.
7. Externí osoby jsou zejména povinny:

- a) seznámit se s riziky, jež mohou při jejich činnostech v ČRo vzniknout a provést bezpečnostní opatření k eliminaci těchto rizik a písemně o tom informovat odpovědného zaměstnance ČRo podle § 101 odst. 3 zákona č. 262/2006 Sb., zákoník práce. Externí osoba není oprávněna zahájit činnost, pokud neprovedla školení BOZP a PO u všech zaměstnanců externí osoby včetně subdodavatelů, kteří budou pracovat v objektech ČRo. Externí osoba je povinna na vyžádání odpovědného zaměstnance předložit doklad o provedení školení dle předchozí věty,
- b) zajistit, aby jejich zaměstnanci nevstupovali do prostor, které nejsou určeny k jejich činnosti,
- c) zajistit, aby zaměstnanci externí osoby používali k identifikaci v objektech ČRo přidělenou ID kartu ČRo - DODAVATEL. Dále zajistí, aby byly ID karty viditelně připevněny a nošeny na oděvu,
- d) dbát pokynů příslušného odpovědného zaměstnance a jím stanovených bezpečnostních opatření a poskytovat mu potřebnou součinnost,
- e) upozornit příslušného zaměstnance útvaru ČRo, pro který jsou činnosti prováděny, na všechny okolnosti, které by mohly vést k ohrožení provozu nebo k ohrožení bezpečného stavu technických zařízení,
- f) oznámit okamžitě odpovědnému zaměstnanci existenci nebezpečí, které by mohlo ohrozit životy či zdraví osob nebo způsobit provozní nehodu nebo poruchu technických zařízení. V takovém případě je externí osoba povinna ihned přerušit práci a podle možnosti upozornit všechny osoby, které by mohly být tímto nebezpečím ohroženy,
- g) zajistit, aby stroje, zařízení, nářadí používané externí osobou nebyla používána v rozporu s bezpečnostními předpisy, čímž se zvyšuje riziko úrazu,
- h) zaměstnanci externích osob jsou povinni se podrobit zkouškám na přítomnost alkoholu či jiných návykových látek prováděnými odpovědným zaměstnancem ČRo,
- i) v případě mimořádné události (havarijního stavu, evakuace apod.) je externí osoba povinna uposlechnout příkazu odpovědného zaměstnance ČRo,
- j) trvale udržovat volné a nezatarasené únikové cesty a komunikace včetně vymezených prostorů před elektrickými rozvaděči,
- k) zajistit, aby zaměstnanci externí osoby používali ochranné pracovní prostředky a ochranné zařízení strojů zabraňujících či snižujících nebezpečí vzniku úrazu,
- l) zajistit, aby činnosti prováděné externí osobou byly prováděny v souladu se zásadami BOZP a PO a všemi obecně závaznými právními předpisy platnými pro činnosti, které externí osoby provádějí,
- m) počínat si tak, aby svým jednáním nezavdaly příčinu ke vzniku požáru, výbuchu, ohrožení života nebo škody na majetku,
- n) dodržovat zákaz kouření v objektech ČRo s výjimkou k tomu určených prostorů,
- o) dbát na to, aby všechny věcné prostředky PO a požárně bezpečnostní zařízení byly neporušené, nepoškozené a byly udržovány vždy v provozuschopném stavu a přístupné a v případě jejich poškození či ztráty nahlásit tuto skutečnost odpovědnému zaměstnanci,

- p) zajistit evidenci pracovních úrazů a neprodleně maximálně do 24 hodin od vzniku pracovního úrazu informovat o okolnostech, příčinách a následcích pracovního úrazu odpovědného zaměstnance ČRo a společně přijmout opatření proti opakování pracovních úrazů,

III. Povinnosti externích osob v oblasti ŽP

1. Externí osoby jsou povinny dodržovat veškerá ustanovení obecně závazných právních předpisů v oblasti ochrany ŽP a zejména z. č. 185/2001 Sb., o odpadech. Případné sankce uložené orgány státní správy spojené s porušením legislativy ze strany externí osoby, ponese externí osoba.
2. Externí osoby jsou zejména povinny:
 - a) nakládat s odpady, které vznikly v důsledku jejich činnosti v souladu s právními předpisy,
 - b) nakládat při svých činnostech s chemickými látkami a přípravky v souladu s platnými právními předpisy a v případě manipulace s rizikovou látkou, která by mohla ohrozit zdraví osob či majetek, to oznámit odpovědnému zaměstnanci ČRo,
 - c) neznečišťovat komunikace a nepoškozovat zeleň,
 - d) zajistit likvidaci obalů dle platných právních předpisů.
3. Externí osoby jsou povinny na předaném místě výkonu jejich činnosti na vlastní náklady udržovat pořádek a čistotu, jakož i průběžně na vlastní náklady odstraňovat odpady a nečistoty vzniklé v důsledku jejich činnosti.
4. Externí osoba je povinna vyklidit a uklidit místo provádění prací nejpozději v den stanovený ve smlouvě a není-li tento den ve smlouvě stanoven tak v den, kdy bylo dílo či práce předány. Neučiní-li tak externí osoba, je ČRo oprávněn místo provádění prací vyklidit sám na náklady externí osoby.

IV. Ostatní ustanovení

1. Fotografování a natáčení je v objektech ČRo zakázáno, ledaže s tím vyslovil souhlas generální ředitel, nebo jeho pověřený zástupce.

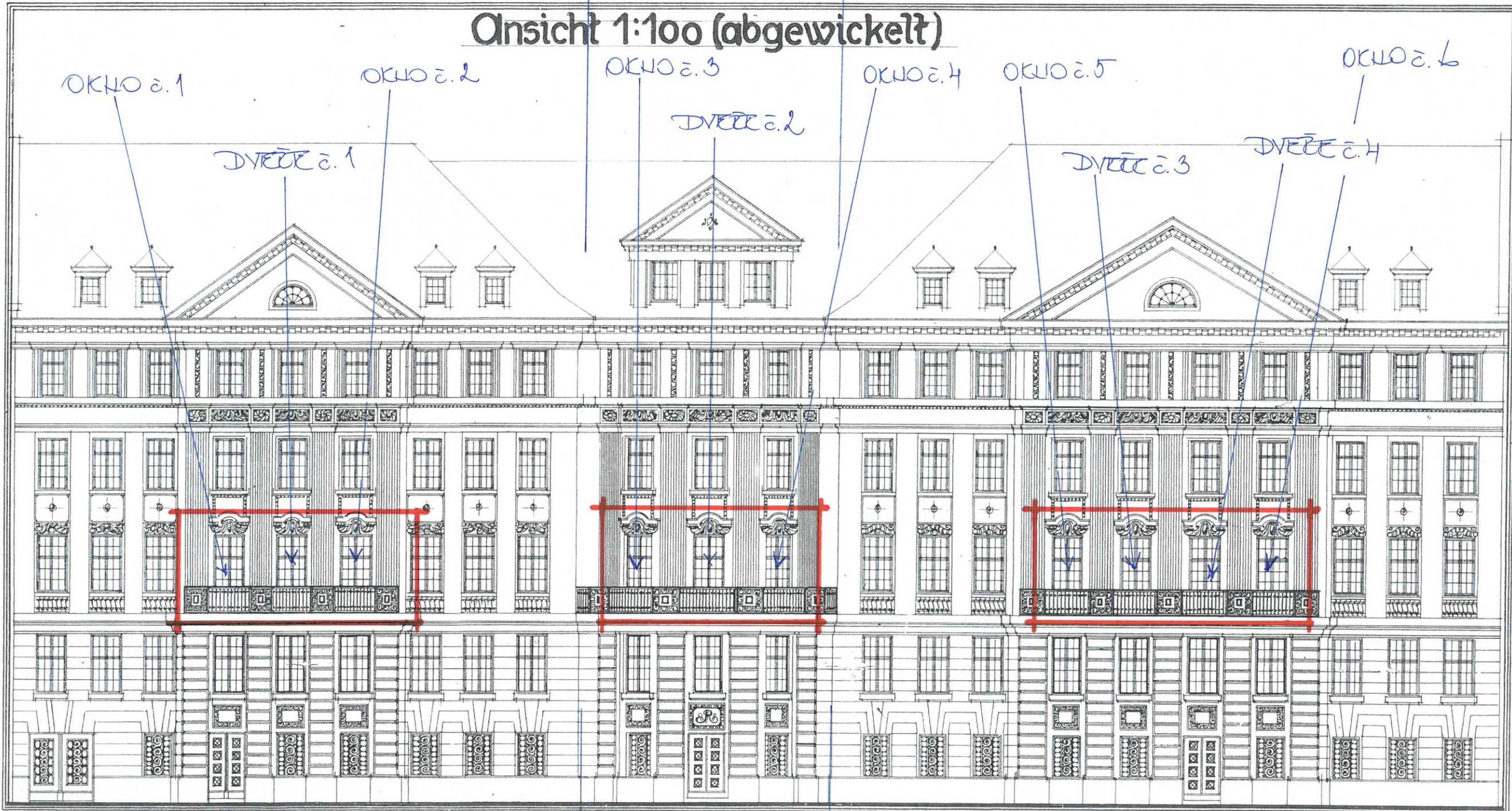
ulice Dr. Smerala

rohova' cast

ulice Na Hradbach

Plan über die Erbauung eines Büro- und Wohngebäudes auf Parz. Nr. 616 f.d. Fa. d. Rütgers, M. Ostrau.

Ansicht 1:100 (abgewickelt)



Mähr. Ostrau, im Juli 1921.

M. Ostrauer Karwiner Baugesellschaft

J. J. J. J.

Der Bauherr:

FÜR FRIEDRICH RÜTGERS

F. Rütgers

Der Architekt:

Ing. Ernst Hornig