





Rámcová smlouva č. 2017245

„na DODÁVKY VÝSTROJNÍCH SOUČÁSTEK – PRACOVNÍ STEJNOKROJ I.“

podle ustanovení § 1746 odst. 2 zákona č. 89/2012 Sb., občanský zákoník, ve znění pozdějších předpisů (dále jen „občanský zákoník“), kterou uzavřeli tyto smluvní strany.

- 1) **Česká republika – Hasičský záchranný sbor Ústeckého kraje**, IČ 708 86 300
se sídlem Horova 1340/10, 400 01 Ústí nad Labem
zastoupená plk. Ing. Romanem Vyskočilem - ředitelem HZS Ústeckého kraje
Bankovní spojení: ČNB Ústí nad Labem, č. ú. 
(dále jen „odběratel“)

- 2) **Koutný spol. s r.o.**
se sídlem: Okružní 4200,796 01 Prostějov
IČ: 607 50 197
DIČ: CZ60750197
Zastoupená: Ing. Pavlem Koutným, jednatelem společnosti
bankovní spojení: GE Money Bank a.s., č. ú. 
kontaktní osoba: Ing. Magda Mojžíšková, tel.  e-mail: 
(dále jen „dodavatel“)

Účel a předmět smlouvy

1. Účelem této smlouvy je zabezpečit pro rok 2017 a 2018 zásobování Hasičského záchranného sboru Ústeckého kraje výstrojnými součástkami PS I. v souladu s aktuálními potřebami vystrojování příslušníků.
2. Odběratelem výstrojních součástek PS I. je Česká republika – Hasičský záchranný sbor Ústeckého kraje.
3. Podkladem pro uzavření této rámcové smlouvy je závazná nabídka dodavatele, který se umístil ve veřejné soutěži ohledně zakázky malého rozsahu (dále jen „zadávací řízení“) č. j HSUL-2535/ÚE-2017 k uzavření této rámcové smlouvy jako první v pořadí.
4. Předmětem této smlouvy je úprava podmínek platných pro jednotlivé dodávky výstrojních součástek PS I., které bude dodavatel podle potřeb odběratele průběžně v roce 2017 a 2018 realizovat na základě samostatných a jednotlivých smluvních aktů. Dodavatel se zavazuje v souladu s touto smlouvou odevzdávat odběrateli podle dílčích objednávek odběratele výstrojní součástky PS I. specifikované v příloze č. 1 této smlouvy (příloha č. 1 - technická specifikace) a umožnit mu nabýt vlastnické právo k nim. Odběratel se zavazuje v souladu s touto smlouvou a dílčími objednávkami dodané výstrojní součástky PS I. převzít a zaplatit dodavateli dohodnutou kupní cenu.

II.

Postup při uzavírání kupních smluv

1. Odběratel vždy odešle dodavateli objednávku v písemné podobě a dodavatel tuto objednávku písemně potvrdí. Na základě tohoto aktu bude uzavřena samostatná kupní smlouva ve smyslu ustanovení § 2079 a násl. občanského zákoníku, na jejímž základě dodavateli vznikne závazek odevzdat odběrateli objednané výstrojní součástky PS I. specifikované v příloze č. 1 této smlouvy (dále jen „zboží“) v termínu a umožnit mu nabýt vlastnické právo ke zboží dle podmínek této smlouvy, resp. samostatné kupní smlouvy, a odběrateli vznikne závazek dodávané zboží převzít a zaplatit za něj kupní cenu.
2. Smluvní vztahy vznikající z uzavřených kupních smluv se řídí právní řádem České republiky, zejména občanským zákoníkem, touto smlouvou a příslušnou kupní smlouvou.

III.

Obchodní podmínky

1. Obchodní podmínky sjednané v této rámcové smlouvě platí pro dodávky zboží, jehož technická specifikace je stanovena v příloze č. 1 smlouvy.
2. Příslušný druh či typ zboží dle přílohy č. 1 této smlouvy, jakož i jeho konkrétní množství, uvede odběratel v objednávce zasláné dodavateli dle čl. II odst. 1 této smlouvy.

3. Doba a místo dodání, nabytí vlastnického práva:

- a) Dodavatel se zavazuje odevzdat odběrateli zboží, které u něho objednal prostřednictvím potvrzené objednávky vždy nejpozději do 45 kalendářních dnů ode dne doručení příslušné objednávky umožnit mu tak nabytí vlastnické právo ke zboží.
- b) Místem dodání je sídlo odběratele, uvedené v kupní smlouvě /objednávce/.
- c) Odběratel nabývá vlastnického práva ke zboží okamžikem předání a převzetí zboží.

4. Dodací podmínky záruka a odpovědnost za vady:

- a) Dodavatel je povinen dodat zboží v množství, druhu a jakosti (technické parametry) dle příslušné objednávky za současného dodržení obchodních podmínek sjednaných v této smlouvě včetně technických specifikací uvedených v příloze č. 1 k této smlouvě. Poruší-li dodavatel své povinnosti, jedná se o vady plnění. Za vady plnění se považuje i dodání jiného druhu zboží, než určuje kupní smlouva. Odběratel je povinen reklamovat vady bezodkladně po jejich zjištění.
- b) Dodavatel poskytuje odběrateli záruku na zboží v délce trvání 24 měsíců. Záruka se nevztahuje na závady, způsobené přirozeným opotřebením, použitím zařízením v rozporu s návodem k použití, nebo hrubou nedbalostí uživatele.
- c) Záruční doba začíná běžet dnem předání zboží odběrateli. Záruční doba neběží po dobu, po kterou odběratel nemůže užívat zboží pro jeho vady, za které odpovídá prodávající.
- d) Veškeré vady zboží je odběratel povinen uplatnit u dodavatele bez zbytečného odkladu poté, kdy vadu zjistil a to formou písemného oznámení na e-mailovou adresu dodavatele. Na písemné ohlášení vad je dodavatel povinen odpovědět do 2 pracovních dnů od dne doručení. Pokud tak neučiní, má se za to, že reklamaci uznává.
- e) Zjistí-li odběratel vady týkající se jakosti dodaného zboží již při jeho odevzdání, resp. převzetí, je oprávněn odmítnout jeho převzetí a od příslušné kupní smlouvy odstoupit. To platí i při dodání jiného druhu zboží, než určuje kupní smlouva. Odstoupení od kupní smlouvy bezodkladně odběratel písemně oznámí dodavateli.
- f) Vady, které se týkají jakosti dodaného zboží, které odběratel zjistí až po jeho převzetí, je dodavatel povinen odstranit nejpozději do 7 dnů od oznámení reklamace. Dodavatel odstraní vady bezúplatně dodáním náhradního zboží v množství a jakosti dle kupní smlouvy. Náklady spojené s výměnou nese dodavatel. Dodavatel hradí kupujícímu náklady spojené s uplatněním reklamace. Obdobně postupuje dodavatel i v případě, nevyužije-li odběratel svého práva na odstoupení od smlouvy podle čl. V odst. 2 písm. b) této smlouvy.
- g) Ujednáním o náhradním plnění není dotčena odpovědnost dodavatele za škodu.

5. Ceny výstrojních součástek:

- a) Dodavatel se zavazuje odevzdávat odběrateli zboží po dobu účinnosti této smlouvy za jednotkové ceny uvedené v této tabulce:

Výstrojn součástky	Cena bez DPH v Kč/ks	Cena měřenky bez DPH v Kč/ks	Výše DPH v Kč/ks	Výše DPH měřenky v Kč/ks	Cena včetně DPH v Kč/ks	Cena měřenky včetně DPH v Kč/ks
Pánské sako PS I. tmavomodré	1872,00	2808,00	393,12	589,68	2265,12	3397,68
Dámské sako PS I. tmavomodré	1824,00	2736,00	383,04	574,56	2207,04	3310,56
Pánské kalhoty PS I., tmavomodré	884,00	1326,00	185,64	278,46	1069,64	1604,46
Dámské kalhoty tmavomodré PS I.	767,00	1150,50	161,07	241,61	928,07	1392,11
Dámská sukně tmavomodrá PS I.	624,00	936,00	131,04	196,56	755,04	1132,56

- b) V jednotkové ceně jsou zahrnuty rovněž veškeré náklady dodavatele spojené s dodáním zboží odběrateli, zejména pak náklady dodavatele na přepravu zboží do místa dodání, clo, daně a jiné související poplatky.
- c) Ceny uvedené v čl. III odst. 5 písm. a) této smlouvy mohou být změněny pouze v případě změny sazby daně z přidané hodnoty stanovené zákonem.

6. Platební podmínky:

- a) Platby za uskutečněné dodávky zboží budou prováděny bezhotovostním platebním převodem v českých korunách na základě faktury vystavené dodavatelem do 14 kalendářních dnů po řádném odevzdání a převzetí zboží odběratelem. Přílohou každé faktury bude zástupci obou stran podepsaný dodací list potvrzující, že zboží bylo dodáno odběrateli řádně a včas v požadovaném množství a kvalitě. V případě, že dodavatel požaduje výplatu kupní ceny na účet vedený v zahraničí, nese veškeré náklady spojené se zahraničním převodem, zejména pak bankovní poplatky.
- b) Faktury musí obsahovat číslo objednávky číslo rámcové smlouvy a všechny údaje uvedené v § 28 zákona č. 235/2004 Sb., o dani z přidané hodnoty, ve znění pozdějších předpisů, jakož i identifikační údaje dodavatele.
- c) Faktury jsou splatné do 30 kalendářních dnů ode dne jejich prokazatelného doručení odběrateli.
- d) Faktura je považována za proplacenou okamžikem odepsání příslušné finanční částky z účtu odběratele ve prospěch účtu dodavatele.
- e) Faktury předložené v prosinci musí být doručeny odběrateli nejpozději do 15. prosince daného roku, do 15:00 hodin. Při doručení po tomto termínu nelze fakturu proplatit v daném roce a splatnost bude stanovena na 90 dnů.
- f) Odběratel je oprávněn před uplynutím lhůty splatnosti faktury vrátit dodavateli bez zaplacení fakturu, která neobsahuje náležitosti stanovené touto rámcovou smlouvou nebo obecně závaznými právními předpisy, není doložena kopií potvrzeného dodacího listu, obsahuje jiné cenové údaje nebo jiný druh plnění než dohodnutý ve smlouvě nebo budou-li tyto údaje uvedeny chybně, a to s uvedením důvodu vrácení. Dodavatel je povinen v případě vrácení fakturu opravit nebo vyhotovit fakturu novou. Důvodným vrácením faktury přestává běžet původní lhůta splatnosti. Nová lhůta v původní délce splatnosti běží znovu ode dne doručení opravené nebo nově vystavené faktury odběrateli.
- g) Zálohové platby odběratel neposkytuje a dodavatel prohlašuje, že záloh nežádá a žádat nebude.

7. Sankce a smluvní pokuty:

- a) Dodavatel je oprávněn požadovat na odběrateli úrok z prodlení za nedodržení termínu splatnosti faktury ve výši 0,05 % z oprávněně fakturované částky včetně DPH za každý i započatý den prodlení. Výše sankce není omezena.
- b) Odběratel je oprávněn požadovat na dodavateli smluvní pokutu za nedodržení termínu plnění dodávky zboží dle kupní smlouvy, a to ve výši 0,05 % z ceny nedodaných výstrojních součástí včetně DPH za každý i započatý den prodlení. Výše sankce není omezena.
- c) Odběratel je oprávněn požadovat na dodavateli smluvní pokutu za prodlení dodavatele s odstraněním zjištěných vad zboží na základě reklamace, a to ve výši 0,05 % z ceny reklamovaného zboží včetně DPH, a to za každý i započatý den prodlení. Minimální výše sankce je Kč 1.000,-- za každý i započatý den prodlení.
- d) Úrok z prodlení a smluvní pokuta jsou splatné do 30 kalendářních dnů od data, kdy byla povinné straně doručena písemná výzva k jejich zaplacení oprávněnou stranou, a to na účet oprávněné strany uvedený v této písemné výzvě. Ustanovením o smluvní pokutě není dotčeno právo oprávněné strany na náhradu škody.

IV.

Doba trvání a změny smlouvy

1. Rámcová smlouva se uzavírá na dobu určitou do 31. prosince 2018. Po dobu činnosti této rámcové smlouvy lze smlouvu rozvázat pouze písemnou dohodou smluvních stran.
2. Tuto smlouvu lze měnit pouze formou písemných, vzestupně číslovaných, vzájemně odsouhlasených dodatků podepsaných smluvními stranami.

3. Neplatnost nebo nevynutitelnost některého ustanovení této Smlouvy nemá za následek neplatnost nebo nevynutitelnost ostatních ustanovení. Smluvní strany vyvinou veškeré úsilí, aby dotčená ustanovení nahradily ustanovením platným a vynutitelným, které svým smyslem a účelem v nejvyšší možné míře odpovídá dotčenému ustanovení.

V.

Odstoupení od smlouvy

1. Od smlouvy lze odstoupit, pokud dojde k podstatnému porušení smluvních povinností kteroukoliv ze smluvních stran. Úmysl odstoupit od smlouvy oznámí odstupující druhé straně do 10 ti dnů ode dne, kdy se o takovém porušení dozví.
2. Podstatným porušením smlouvy ze strany dodavatele je:
 - a) pokud dodavatel opakovaně, minimálně ve dvou případech odmítne na podkladě písemné objednávky odběratele dodat požadované zboží či potvrdit objednávku podle této rámcové smlouvy,
 - b) pokud dodavatel opakovaně, minimálně ve třech případech dodá vadné plnění (zboží) podle čl. III odst. 4 písm.c),d).
 - c) pokud vůči dodavateli bylo zahájeno insolvenční řízení.
 - d) insolvenční návrh na dodavatele byl zamítnut proto, že jeho majetek nepostačuje k úhradě nákladů insolvenčního řízení.
3. Pro případ, že v důsledku vadného plnění vznikne odběrateli škoda velkého rozsahu, je odběratel oprávněn od rámcové smlouvy odstoupit bez ohledu na dosažení minimálního počtu vadných plnění.
4. V případě oprávněného odstoupení jedné ze smluvních stran od této smlouvy jsou smluvní strany povinny vypořádat vzájemné závazky z dílčích plnění nejpozději do jednoho měsíce ode dne ukončení této smlouvy.

VI.

Závěrečná ustanovení

1. Tato smlouva je sepsána ve třech vyhotoveních s platností originálu, přičemž po jednom vyhotovení náleží dodavateli a po dvou odběrateli.
2. Dodavatel prohlašuje, že bez jakýchkoliv výhrad:
 - a) souhlasí se zveřejněním svých identifikačních údajů a dalších údajů uvedených v této rámcové smlouvě, včetně ceny za předmět plnění,
 - b) výslovně uvádí, že všechny informace, které poskytne centrálnímu zadavateli nebo odběrateli v souvislosti s plněním dle této smlouvy a jejím uzavírání nejsou důvěrné informace,
 - c) výslovně uvádí, že všechny informace, které poskytne centrálnímu zadavateli nebo odběrateli v souvislosti s touto smlouvou nejsou obchodním tajemstvím ve smyslu § 504 občanského zákoníku.
3. Smluvní strany se dohodly, že v náležitostech touto smlouvou přímo neupravených se jejich vzájemné vztahy budou řídit příslušnými ustanoveními občanského zákoníku.
4. Případné spory a nesrovnalosti budou smluvní strany řešit dohodou, v opačném případě bude spor projednán podle českého právního řádu před českým soudem příslušným podle místa sídla odběratele.
5. Nedílnou součástí této rámcové smlouvy je příloha č. 1- technická specifikace“ předmětu plnění.
6. Smluvní strany prohlašují, že před podpisem tuto smlouvu řádně projednaly a přečetly, tato smlouva je sepsána podle jejich pravé a svobodné vůle, určitě, vážně a srozumitelně, nikoli pod nátlakem, v tísní nebo za nápadně nevýhodných podmínek a na důkaz toho připojují svoje vlastnoruční podpisy.

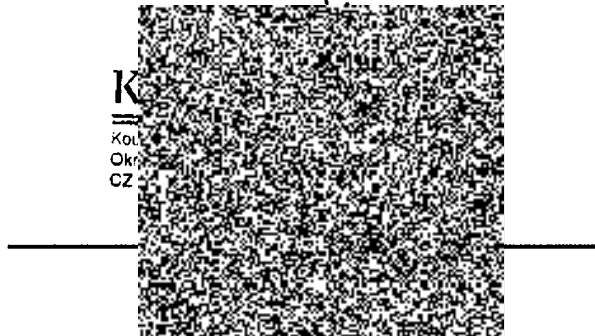
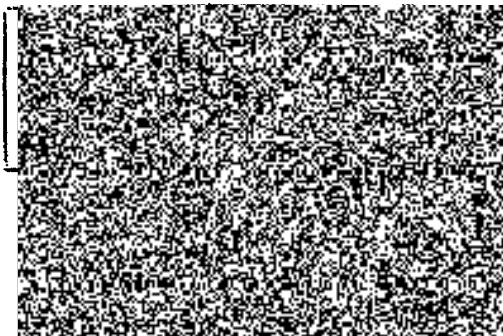
7. Tato smlouva nabývá, dle § 6 odst. 1 zákona č. 340/2015 Sb., o zvláštních podmínkách účinnosti některých smluv, uveřejňování těchto smluv a o registru smluv, ve znění pozdějších předpisů (dále jen „zákon o registru smluv“), účinnosti dnem uveřejnění prostřednictvím registru smluv.

V Ústí nad Labem dne 14. 9. 2017

PROSTĚJOVĚ dne 11. 9. 2017

Za odběratele:

Za dodavatele:



Technická specifikace: „Pracovní stejnokroj I.“**Pánské sako PS I, tmavomodré:**

Pánské sako je polopřiléhavé linie, zapnuté na 3 kovové knoflíky o průměru 22 mm, které jsou přišité na pravém předním díle. Přední díly mají fazonu s klopou, jsou členěné bočním dílkem a pasovým záševkem. Boční kapsy jsou výpustkové s patkou. Na obou předních dílech jsou vnitřní náprsní kapsy, pod nimi na pravém předním díle je kapsa na mobil a na levém předním díle další kapsa. Zadní díl je středem sešitý s 1 rozparkem, členěný bočními dílky. Nárameníky všité – šíře 5,5 cm, délka minimálně 12 cm, do nárameníku je vyražena dírka 1,5 cm od špičky pro všitý knoflík o průměru 15 mm a proti němu je na podšívce našitý UH knoflík. Pod pravým nárameníkem je všit pomocný knoflík pro zachycení ozdobné šňůry. Rukávy jsou dvoudílné, hlavicevé. Vrchní rukávy jsou v dolní části ukončené manžetou s přišitými 2 kovovými knoflíky o průměru 15 mm. Mezi rukávem a manžetou je všitý výpustek šedomodrý šíře 3 mm. Na levém rukávu 90 mm pod ramenním švem je našitý vyšívání státní znak ČR, na pravém rukávu je našitý 90 mm pod ramenním švem vyšívání rukávový znak HZS ČR a 20 mm pod ramenním švem vyšívání domovenka. Sako je celopodšité černou podšívku. Do špiček límců jsou vyraženy otvory o průměru cca 2 mm se zpevněnými okraji pro uchycení límcových odznaků.

Materiál:

Vrchový	vlna / polyester	45% / 55%
	Hmotnost	255 g/m ² +/- 5%
	Barva tmavomodrá – dezén	42216/955
Výpustek	vlna / polyester	45% / 55%
	Hmotnost	255 g/m ² +/- 5%
	Barva šedomodrá – dezén	42216/954
Podšívka	100% polyester,	barva černá

Pánské kalhoty PS I, tmavomodré:

Pánské kalhoty v tmavomodré barvě jsou rovného střihu, s klínkovými bočními kapsami a jednou dvouvýpustkovou kapsou s patkou na pravém zadním díle. Pasový límec s poutky na opasek je upraven na stažení autosponami v matovém tmavém provedení. Rozparek se zapíná na zdrhovadlo, pasový límec je podšitý pasnicí s protiskluzovým proužkem, zapíná se na knoflík a hák. V bočních švech kalhot jsou všity šedomodré výpustky o šíři cca 3 mm. Přední díly jsou podšity černou podšívku do hloubky kolen.

Materiál:

Vrchový	vlna / polyester	45% / 55%
	Hmotnost	255 g/m ² +/- 5%
	Barva tmavomodrá – dezén	42216/955
Výpustek	vlna / polyester	45% / 55%
	Hmotnost	255 g/m ² +/- 5%
	Barva šedomodrá – dezén	42216/954

Dámské sako PS I, tmavomodré:

Dámské sako je polopřiléhavé linie, zapnuté na 3 kovové knoflíky o průměru 22 mm, které jsou přišité na levém předním díle. Přední díly jsou členěné podélnými švy. Boční kapsy jsou dvouvýpustkové s patkou, zadní díl s členícími bočními díly je středem sešitý. Rukávy jsou dvoudílné ukončené v přední části s vyšší manžetou se šedomodrým výpustkem širokým cca 3 mm. Na manžetě jsou přišity 2 kovové knoflíky o průměru 15 mm. Nárameníky všité – šíře 5,5 cm, délka minimálně 12 cm, do nárameníku je vyražena dírka 1,5 cm od špičky pro všitý knoflík o průměru 15 mm a proti němu je na podšívce našitý UH knoflík. Pod pravým nárameníkem je všit pomocný knoflík pro zachycení ozdobné šňůry. Na levém rukávu 90 mm pod ramenním švem je našitý vyšívání státní znak ČR, na pravém rukávu je našitý 90 mm pod ramenním švem vyšívání rukávový znak HZS ČR a 20 mm pod ramenním švem vyšívání domovenka. Do špiček límců jsou vyraženy otvory o průměru cca 2 mm se zpevněnými okraji pro uchycení límcových odznaků. Sako je celopodšité černou podšívku.

Materiál:

Vrchový	vlna / polyester	45% / 55%
	Hmotnost	255 g/m ² +/- 5%
	Barva tmavomodrá – dezén	42216/955
Výpustek	vlna / polyester	45% / 55%
	Hmotnost	255 g/m ² +/- 5%
	Barva šedomodrá – dezén	42216/954

Podšívka 100% polyester, barva černá

Dámská sukně tmavomodrá PS I. :

Dámská sukně v tmavomodré barvě je pouzdrová, s odšitými pasovými záševky. Na středovém švu zadního dílu je rozparek zapínaný na zdrhovadlo, pasový límec se zapíná na knoflík. U spodního okraje je zhotovený rozparek 27 cm. Dolní okraj sukně je obnitkovaný, podehnutý a zapošíť.

Vrchový vlna / polyester 45% / 55%
Hmotnost 255 g/m² +/- 5%
Barva tmavomodrá – dezén 42216/955
Podšívka 100% polyester, barva černá

Dámské kalhoty tmavomodré PS I. :

Dámské kalhoty v tmavomodré barvě jsou rovného střihu s odšitými pasovými záševky. Na předních dílech jsou mírně zkosené boční lištové kapsy a rozparek zapínaný na zdrhovadlo. Pasový límec se zapíná na knoflík. V bočních švech kalhot jsou šedomodré ,2-3 mm široké výpustky šedomodrého materiálu. Předním díly mají po jednom odšitém záševku, zadní díly mají po dvou odšitých záševcích. Dolní okraj kalhot je dokončen obnitkovaním a ukončen 40 mm širokou záložkou.

Vrchový 45 % vlna
55 % polyester
Hmotnost 252 g/m
Barva tmavomodrá PANTONE 19-4023 TCX
Výpustek 45 % vlna
55 % polyester
Hmotnost 252 g/m
Barva šedomodrá PANTONE 18-3922 TC