

## OBSAH :

### Textová část :

1/ Základní údaje o stavbě  
Výpis parcel  
Výpočet spotřeby vody

2/ Doklady  
Snímek katastrální mapy  
Informace o parcele dotčených parcel

### Výkresová část :

Výkres č. 1 .....	Situace č. 1 ...	měř. 1: 500
Výkres č. 2 .....	Situace č. 2 ...	měř. 1: 500
Výkres č. 3 .....	Situace č. 3 ...	měř. 1: 500
Výkres č. 4 .....	Situace č. 4 ...	měř. 1: 500
Výkres č. 5 .....	Situace č. 5 ...	měř. 1: 500

## 1/ Základní údaje charakterizující stávající stavbu :

Dle dostupných informací a zakreslených tras

Stávající lokalita je zásobována ze dvou studní , které jsou zaústěny do akumulární nádrže .

Studny z betonových skruží . Přepad z akumulární nádrže do terénní svodnice .

Průměr studní 1 000 mm, hloubky 1 000- 2 000 mm .

Akumulární jímka -betonová nádrž , obsahu 10 m<sup>3</sup>.

Akumulární nádrž zásobuje jednak **-zásobovací řad - samospád** pro dolní tlakové pásmo a jednak **výtlač do vodojemu** pro horní tlakové pásmo.

Vodojem z železob. skruží TBR 16-1200 mm.

Z vodojemu řešeny samostatné vodovodní přípojky -nejsou součástí potvrzení o existenci stavby .

Zásobovací řad - samospád **-potrubí polyetylenové tlakové prům. 63 x8,6 mm.**

**Délka vodovodu 420 m.**

Výpis parcel , na kterých je předpokládaná trasa zásobovacího řadu a výtlačného řadu uložena .

**Katastrální území Vsetín - lokalita Jasenice :**

Zásobovací řad

1031/14 , 981/1 , 1027/1 , 1013/1 , .1013/2 , 1026 , 1025 , 1023 , 1018 , 1042 , 1043 , 1045/2 , 1045/1 , 1046 , 1055/1 , 808/4 , 808/5 , 1065 , 1068 , .1066

Výtlačné potrubí - **potrubí polyetylenové tlakové prům. 63 x 8,6 mm.**

**Délka výtlačného řadu 260 m.**

Výtlačný řad

1031/14 , 980/2 , 980/1 , 875/30 , 875/29 , 973/1 , 973/2 , 936/9

## Směrná čísla roční potřeby vody

Příloha č. 12 k vyhlášce č. 428/2001 Sb.

Novelizace vyhláškou č. 146/2004 Sb. Platnost 5.4.2004

### I. Bytový fond :

46 m<sup>3</sup>/rok : 365 dny

To je cca 126 l/obyvatele /den

14 RD x cca 2,5 osoby = 35 osob

Q prům. = 35 osob x 126 l/obyvatele / den = 4 410 l/den

### VII. hospodářská zvířata

položka č. 58 18 m<sup>3</sup> / rok /krávu

To je 18 m<sup>3</sup>/rok : 365 dny = 49,3 l/den /krávu

50 kráv x 49,3 l/ den /kr = 2 465 l/ den

položka č. 61 14 m<sup>3</sup> /rok/koně

To je 14 m<sup>3</sup>/rok : 365 dny = 38,40 l/den/koně

5 koní x 38,40 l/ den/koně = 192 l/ den

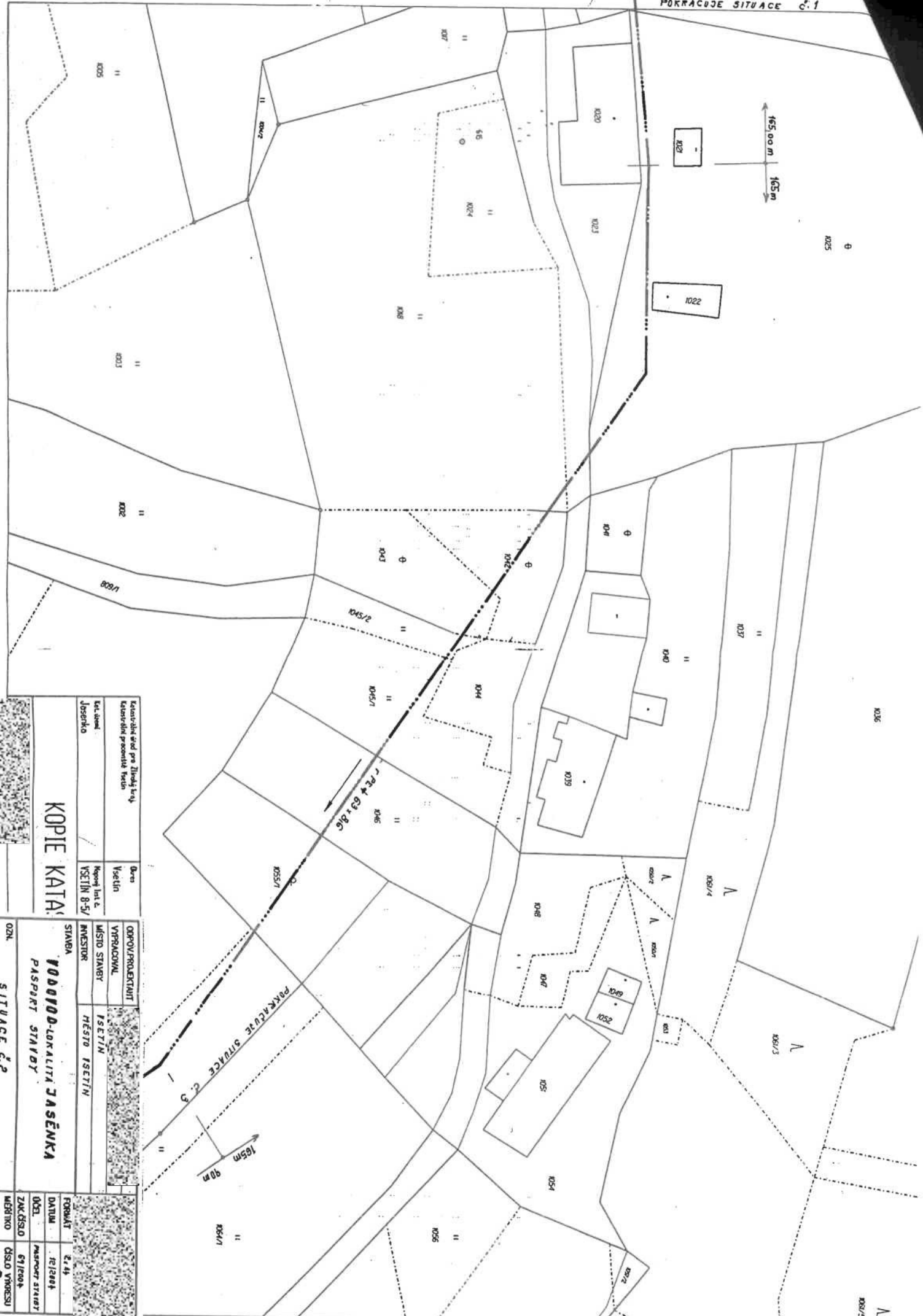
Q<sub>p</sub> celkem = 7 067 l / den = 0,12 l/sec

Q max = Q prům. x koef. 1,4 = 7 067 l/den x 1,4 = 9 893,80 l/den = 0,17 l/sec

Za měsíc 30 dní x 9,9 m<sup>3</sup> /den = 297,- m<sup>3</sup> odpadních vod

Za rok 365 dní x 9,9 m<sup>3</sup> /den = 3 613,50 m<sup>3</sup> odpadních vod





Konstruktivní územní plán  
Katastrální územní plán  
Josefka

Druh  
Všeobecná  
Kopie listu č.  
VŠETIN 8-5/

**KOPIE KATA**

OPROJEKTOVANÝ  
VYPRACOVANÝ  
MÍSTO STAVBY  
INVESTOR  
STAVBA

VŠETIN  
MÍSTO VŠETIN

**VODOOD-LOKALITA JASENKA**  
**PASPORT STAVBY**

OZN. SITUACE C.2

FORMÁT	2:44
DATAUM	12/2008
OBJEKT	PASPORT STAVBY
ZAK.ČÍSLO MĚŘITVO	67/2008
ČÍSLO VÝKRESU	2
1:500	

PRKRAČOVÉ SITUACE Č. 2



UKONČENÍ ZÁSOB.  
RÁDU  
R PE + 63,0/6

Katastrální úřad pro Zlínský kraj  
Katastrální pracoviště Ysetín  
Kat. území  
Joseňka

KOPIE

ODPOV. PROJEKTANT		FORMÁT	A4
VYPRACOVAL		DATUM	12/2004
MÍSTO STAVBY	YSETÍN	ÚČEL	PASPORT STAVBY
INVESTOR	MĚSTO ISETÍN	ZAK. ČÍSLO	69/2004
STAVBA	<b>VODOVOD-LOKALITA JASEŇKA</b>	MĚŘÍTKO	ČÍSLO VÝKRESU
	<b>PASPORT STAVBY</b>	1:500	<b>3</b>
OZN.	SITUACE Č. 3		

105 m

POVRÁČEČE SITUACE Č. 5

936/10

938/4

936/12

936/9

933/2

105 m 60 m

r.p.e. 6318,9

875/30

933/1

875/29

968

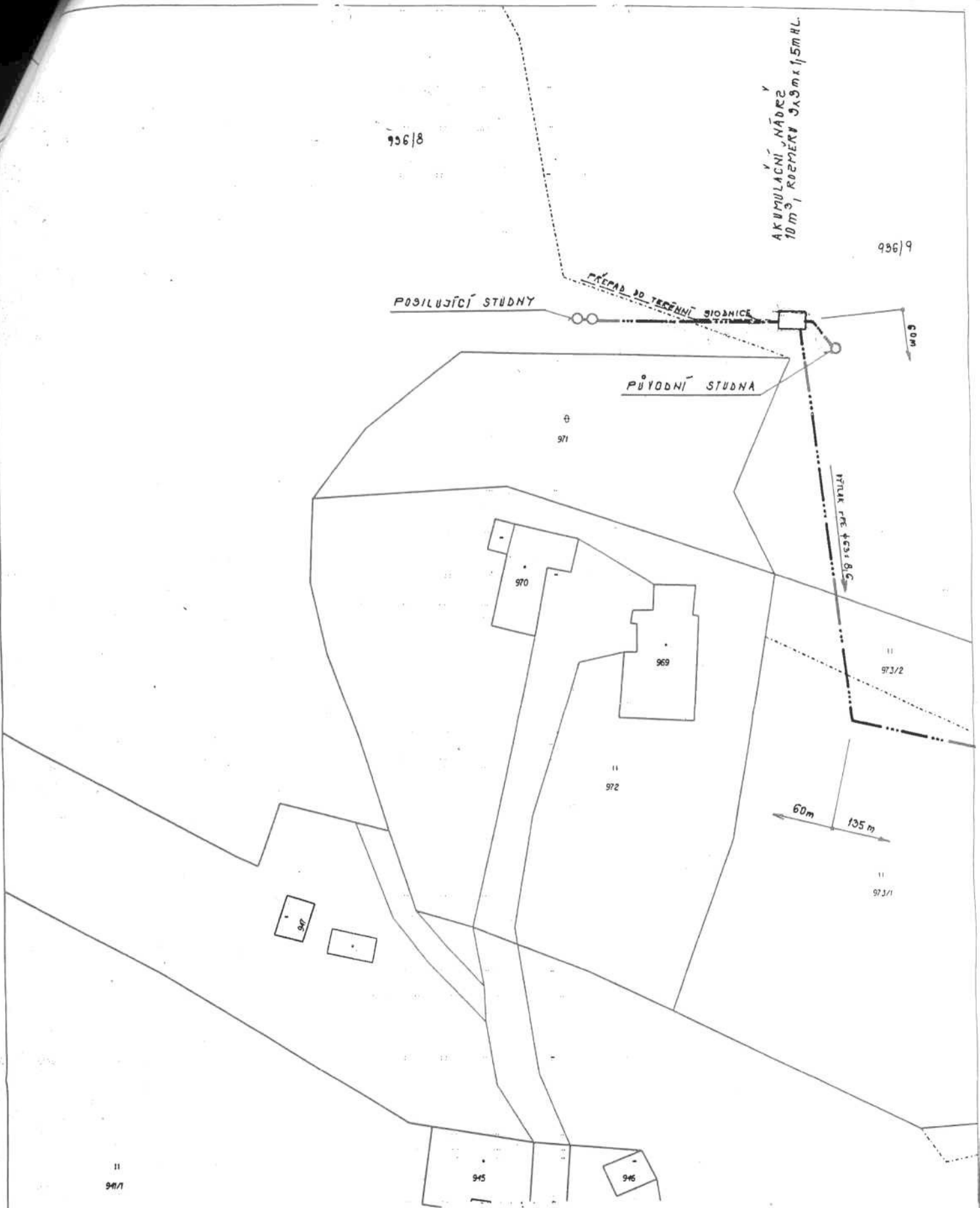
967

966

Katastrální úřad pro Žilinský kraj,  
Katastrální pracoviště Vsetín

Kat. území  
Jesenka

ODPOV. PROJEKTANT		
VYPRACOVAL		
MÍSTO STAVBY	VSETÍN	
INVESTOR	MĚSTO VSETÍN	
STAVBA	<b>VODOVOD-LOKALITA JASĚNKA</b> PASPORT STAVBY	FORMÁT 2, A4
OZN.	SITUACE Č. 4	DATUM 12/2004
		ÚČEL PASPORT STAVBY
		ZAK. ČÍSLO 69/2004
		MĚŘÍTKO ČÍSLO VÝKRESU



Kat. území  
Jasenka

K

ODPOV. PROJEKTANT		FORMÁT	A4
VYPRACOVAL		DATUM	12/2004
MÍSTO STAVBY	ISETÍN	ÚČEL	PASPORT STAVBY
INVESTOR	MĚSTO ISETÍN	ZAK. ČÍSLO	69/2004
STAVBA	<b>VODOVOD-LOKALITA JASĚNKA</b>	MĚŘÍTKO	ČÍSLO VÝKRESU
	<b>PASPORT STAVBY</b>	1:500	<b>5</b>
ZN.	<b>SITUACE Č. 5</b>		

**ZJEDNODUŠENÁ DOKUMENTACE**

**/pasport stavby /**

Příloha č. 14 k vyhlášce č. 499/2006Sb , ve znění pozdějších předpisů  
změna 405/2017 Sb

**Stavba : Vodovod - lokalita Horní Jasenka**  
k.ú. Horní Jasenka  
**Vsetín- Horní Jasenka**

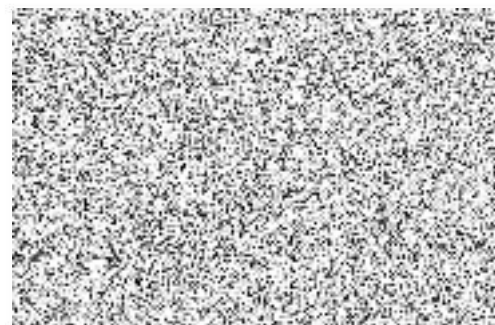
**Místo stavby : k. ú. Horní Jasenka**

**Investor : Město Vsetín , IČO 00304450**  
**Odbor správy majetku , investic a strategického rozvoje**  
**Svárov 1080 , 755 01 Vsetín**

**Zjednodušená dokumentace obsahuje části :**

- A. Průvodní zpráva
- B. Souhrnná technická zpráva
- C. Zjednodušený situační výkres
- D. Zjednodušená výkresová dokumentace

**Vypracovala :**



**A Průvodní zpráva :**

**A.1 Identifikační údaje**

**A.1.1 Údaje o stavbě :**

a/Název stavby :

**Vodovod - lokalita Horní Jasenka**

k.ú. Jasenka

**Vsetín- Horní Jasenka**

b/Místo stavby :

k.ú. Jasenka

Trasa „A“, parc.č. 936/9, 936/8, 875/16, 875/18, 875/17, 875/16, 875/31, 875/39, 875/38, 846/1, 845/11, 845/5, 845/12, 847/3, 847/1, 848/1, 853/1

Trasa „B“, parc.č. 875/39, 875/35, 875/37, 875/36, 927

Trasa „C“ parc.č. 1068, 1067, 1069/2, 808/1, 808/13, 808/16, 808/2, st.1075, 1076, 1083

**Zpracování zjednodušené dokumentace na stavbu :**

**A.1.2 Údaje o stavebníkovi :**

c/ obchodní firma nebo název, identifikační číslo osoby, adresa sídla / právnická osoba /

**Město Vsetín, IČO 00304450**

**Odbor správy majetku, investic a strategického rozvoje**

**Svárov 1080, 755 01 Vsetín**

**1.3 Údaje o zpracovateli projektové dokumentace :**

a/ Fyzická osoba podnikající



## A.2 Seznam vstupních podkladů

a/základní informace o všech rozhodnutích nebo opatřeních souvisejících se stavbou

Dle dostupných informací byly trasy vodovodu A,B,C, zhotoveny v roce 1985 .

Ke zhotoveným trasám nebylo dohledáno stavební povolení nebo jiný doklad o povolení uvedené stavby .

b/základní informace o dokumentaci , projektové dokumentaci nebo jiné technické dokumentaci

Rovněž nebyla dohledána žádná dokumentace , podle které by se ověřily zhotovené trasy vodovodu . Trasy byly upřesněny uživateli vodovodu , kteří byli součástí vybudování zásobovacích řadů - A,B,C.

c/další podklady

K vypracování zjednodušené dokumentace stavby byly použity podklady :

- # - Přehledná katastrální mapa 1 : 5000
- # - Katastrální mapa 1 : 1000
- # - Dokumentace pro potvrzení stavby vodovodu z roku 2004

## B Souhrnná technická zpráva

a/ popis území stavby, ochrana území podle jiných právních předpisů ,zvláště chráněné území , záplavové území apod.

Jedná se o různě svažitě území . Trasa A, B je napojena na akumulární nádrž u jímacích studní . Umístění akumulární nádrže a jímacích studní na parc.č. 936/8 a 936/9. Uvedené trasy jsou řešeny samospádem. Vodojem a jímací studny jsou ověřeny dokumentací z r. 2004 . Trasa C je napojena na vodovod rovněž ověřený dokumentací z r. 2004. Začátek trasy na parc.č. 1068 . Ukončení trasy na parc.č. 1083. Tato část ověřeného vodovodu je zásobována z akumulárních nádrží umístěných na parc.č. 1031/14 , akumul. nádrže jsou rovněž ověřeny dokumentací z r. 2004.

Zhotovené trasy vodovodu A , B , C nejsou součástí ochranného území podle jiných právních předpisů .

Lokalita stavby se nenachází v záplavovém území , památkové zóně nebo památkové rezervaci .

### b/ popis stavby

-účel užívání stavby : Stavba je využívána pro zásobování rodinných domů pitnou vodou

-trvalá nebo dočasná stavba : Jedná se o stavbu trvalou

-ochrana stavby podle jiných právních předpisů :

Uvedená stavba nevyžaduje ochranu podle jiných právních předpisů.

-parametry stavby : zastavěná plocha

U uvedené stavby se dotkne pouze trasy vodovodu - uloženého vodovodního potrubí , která se stanoví 1,5m na každou stranu od potrubí

Vodovod - trasa A	m	706	x 3	=	2 118 m <sup>2</sup>
trasa B	m	115	x 3	=	345 m <sup>2</sup>
trasa C	m	480	x 3	=	1 440 m <sup>2</sup>

Celková zastavěná plocha stavby = 3 903 m<sup>2</sup>

-základní bilance stavby :

Vybudované trasy vodovodu zásobují pitnou vodou rodinné domy v uvedené lokalitě .

Jednotlivé trasy vodovodu jsou ukončeny na parcelách č . 853/1 , 927 , 1083 .

Dále pokračují rozvody vody do jednotlivých rodinných domů .

Dešťové vody nejsou předmětem řešení .

Uvedená stavba neprodukuje žádné druhy odpadů a emisí .

Počet oběrných míst odpovídá výpočtu v dokumentaci z r.2004.

Jedná se o 14 RD , s průměrným počtem obyvatel 35 osob.

Povolení k nakládání s podzemními vodami bylo vydáno rozhodnutím pod č.j. 4052/04-231/2 ze dne 11.10.2004 .

Toto rozhodnutí bylo změněno z důvodu snížení vydatnosti stávající studni a posilujících studní umístěných na parc.č. 936/8 a 936/9. Nové povolení k nakládání s podzemními vodami bylo vydáno - rozhodnutím pod j.č. MUVS 104288/2019 , ze dne 15.11.2019.

Údaje o povoleném množství odběru v novém nakládání s podzemními vodami :

$Q_p = 0,034 \text{ l/s}$

$Q_{\text{max}} = 0,042 \text{ l/sec}$

$Q_{\text{max}} \text{ za měsíc} = 109,5 \text{ m}^3/\text{měsíc}$

$Q_{\text{max}} \text{ za rok} = 1314 \text{ m}^3/\text{rok}$

c/technický popis stavby a jejího technického zařízení

Situačky v.č. 1+1a v měř. 1 : 5000 umožňují přehledné znázornění trasy vodovodů a zařízení , které byly součástí dokumentace pro ověření stavby z r. 2004 a trasy vodovodu , které jsou řešeny zjednodušenou dokumentací k ověření stavby v r. 2020 - trasy „ A , B , C „ .

Hlavní trasa samospádového vodovodu „A“ + odbočující trasa „B“ jsou napojeny na akumulární nádrž u zásobovacích studní . Stávající studna , posilující studny + akumulární nádrž jsou součástí dokumentace pro potvrzení stavby z r. 2004. Začátek řešeného vodovodu na parc.č. 936/9 , ukončení na parc.č. 853/1 a 927 .

Akumulační nádrž u studní zásobuje výtlačným vodovodem akumulaci nádrže na parc.č. 1031/14. Z těchto akumulacích nádrží pokračuje vodovod na par. č. 1068 / vodovod řešen v dokumentaci z r.2004 / . Na parc.č. 1068 došlo k odbočení na trasu „ C „ . Začátek trasy „C“ na parc.č. 1068 a ukončení vodovodu na parc.č. 1083 , u RD parc.č. st. 1086 .

Vodovody z materiálu rPE , prům. 63x8,9. Potrubí vodovodu je uloženo na pískovém podloží , obsyp potrubí rovněž pískem kopaným . Délka vodovodů - trasa „A“ 706 m , odbočení trasa „B“ 115 m , trasa „C“ 480 m . Celková délka vodovodu 1301 m .

#### d/ zhodnocení stávajícího stavebně technického stavu

U materiálu vodovodního potrubí se předpokládá min. trvanlivost cca 50 let .

#### e/napojení na dopravní a technickou infrastrukturu

Přístup ke trasám vodovodu je umožněn z účelových a ostatních komunikací v uvedené lokalitě . Jelikož se jedná o trasy vodovodu , které zásobují pitnou vodu rodinné domy v lokalitě Horní Jasenka je v zájmu majitelů RD zpřístupnění stávajících tras za účelem jejich případných oprav .

#### f/ochranná a bezpečnostní pásma

Ochranné pásmo vodovodu činí 1,5m na každou stranu od vodovodního potrubí . Výsadbu trvalých porostů nutno umístit mimo ochranné pásmo potrubí . Vodovod je uložen převážně v travnatém porostu , v hl. cca do 1,3m .

#### g/vliv stavby na životní prostředí a ochrana zvláštních zájmů

Uvedená stávající stavba tras vodovodu A,B,C, je v souladu s životním prostředím . U vodovodu se jedná o stavbu podzemní , převážná povrchová úprava travní porost . V uvedené lokalitě není řešena ochrana zvláštních zájmů .

### C Zjednodušený situační náčrt

Jsou zhotoveny přehledné situace 1 : 5000 - číslo výkresu 1, 1a

Situace jednotlivých tras 1 : 1000 , na podkladě katastrální mapy .

### D Zjednodušená výkresová dokumentace

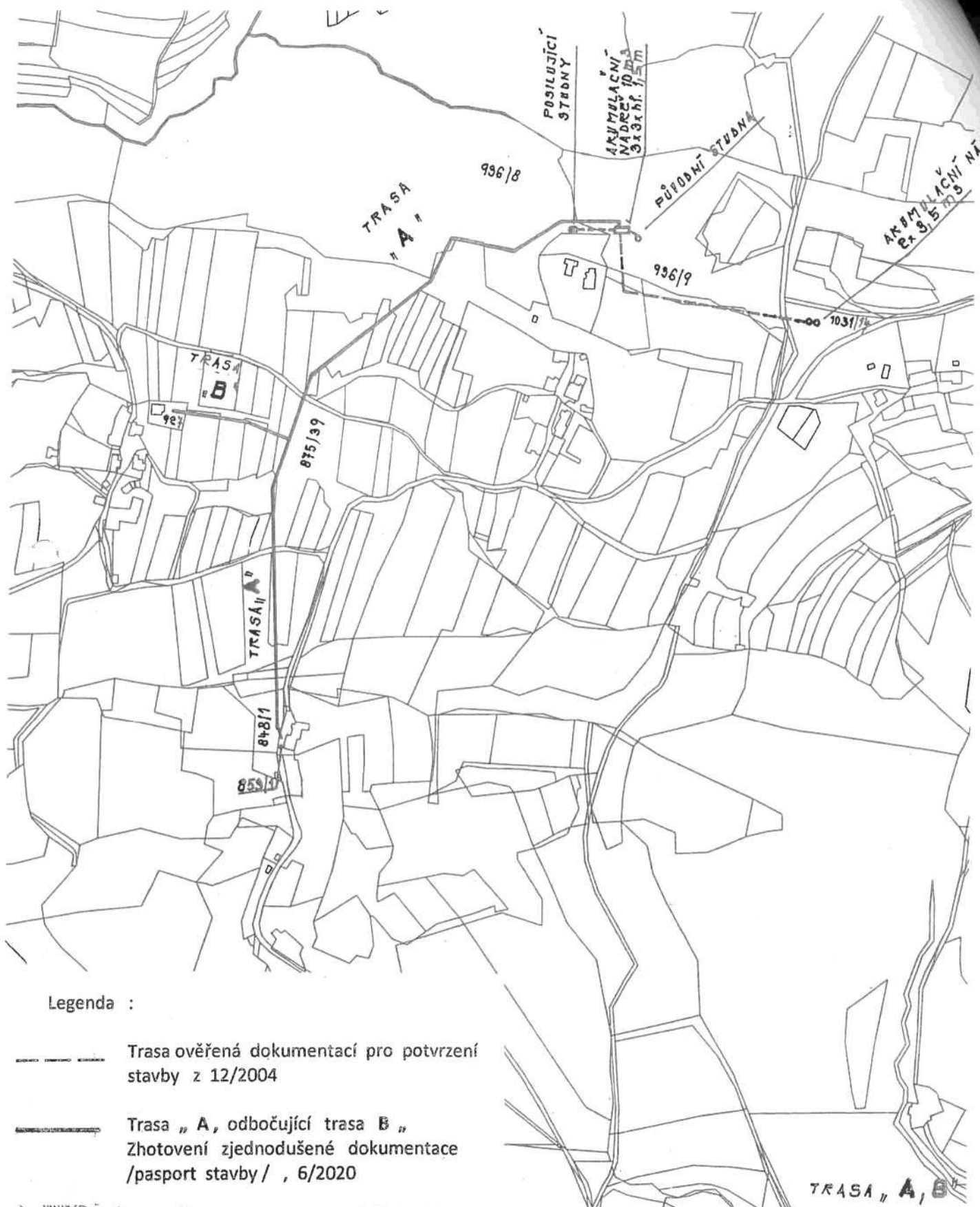
Pro potvrzení stavby jsou doloženy zjednodušené výkresy skutečného provedení stavby :

Trasa A, B

Přehledná situace	č. v. 1	1 : 5000
Situace	2	1 : 1000
Situace	3	1 : 1000
Situace	4	1 : 1000

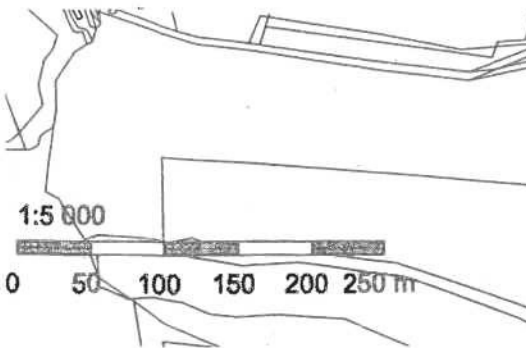
Trasa C

Přehledná situace	č. v. 1a	1 : 5000
Situace	2a	1 : 1000
Situace	3a	1 : 1000



**Legenda :**

- Trasa ověřená dokumentací pro potvrzení stavby z 12/2004
- Trasa „ A , odbočující trasa B „  
Zhotovení zjednodušené dokumentace /pasport stavby/ , 6/2020



ODPOV. PROJEKTANT:		
VYPRACOVAL:		
MÍSTO STAVBY:	k.ú. Horní Jasenka , Vsetín	
INVESTOR:	Město Vsetín, odbor správy majetku , investic a strategického rozvoje , Svárov 1080, 755 01	
STAVBA:	<b>Vodovod – Horní Jasenka</b>	
	FORMAT	1 x A4
	DATUM	6/2020
	ÚČEL	Pasport stavby
	ZAK.ČÍSLO	6/2020
OZN.	MĚŘÍ TKO	ČÍSLO VÝKRESU
<b>Přehledná situace</b>	<b>1 : 5000</b>	<b>1</b>

Legenda :

----- Trasa ověřená dokumentací pro potvrzení stavby z 12/2004 - ukončená na parc.č. 1068

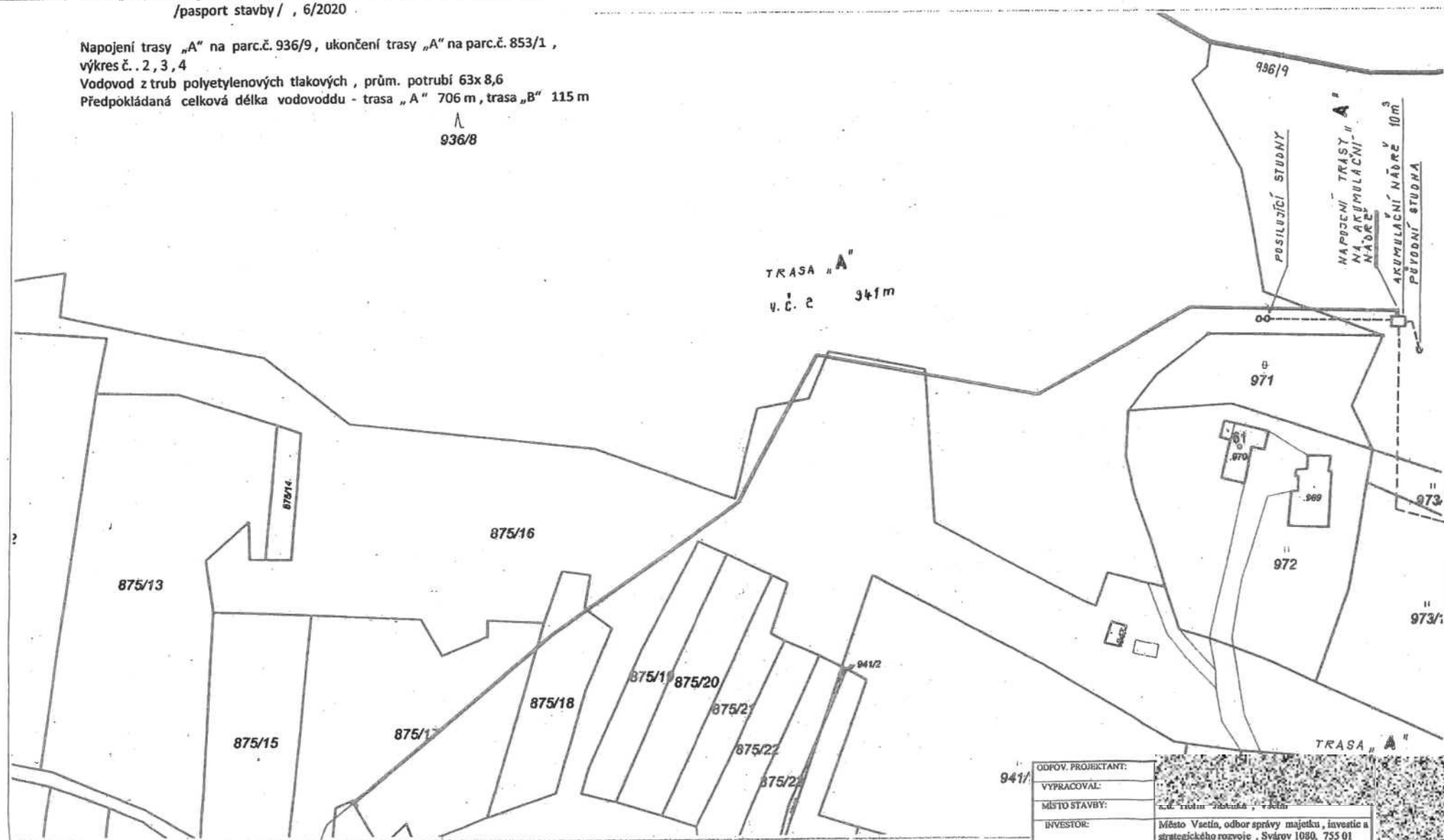
———— Trasa „A, odbočující trasa B“ - zhotovení zjednodušené dokumentace /pasport stavby/ , 6/2020

Napojení trasy „A“ na parc.č. 936/9, ukončení trasy „A“ na parc.č. 853/1 , výkres č. 2, 3, 4

Vodovod z trub polyetylenových tlakových , prům. potrubí 63x8,6

Předpokládaná celková délka vodovodu - trasa „A“ 706 m , trasa „B“ 115 m

936/8

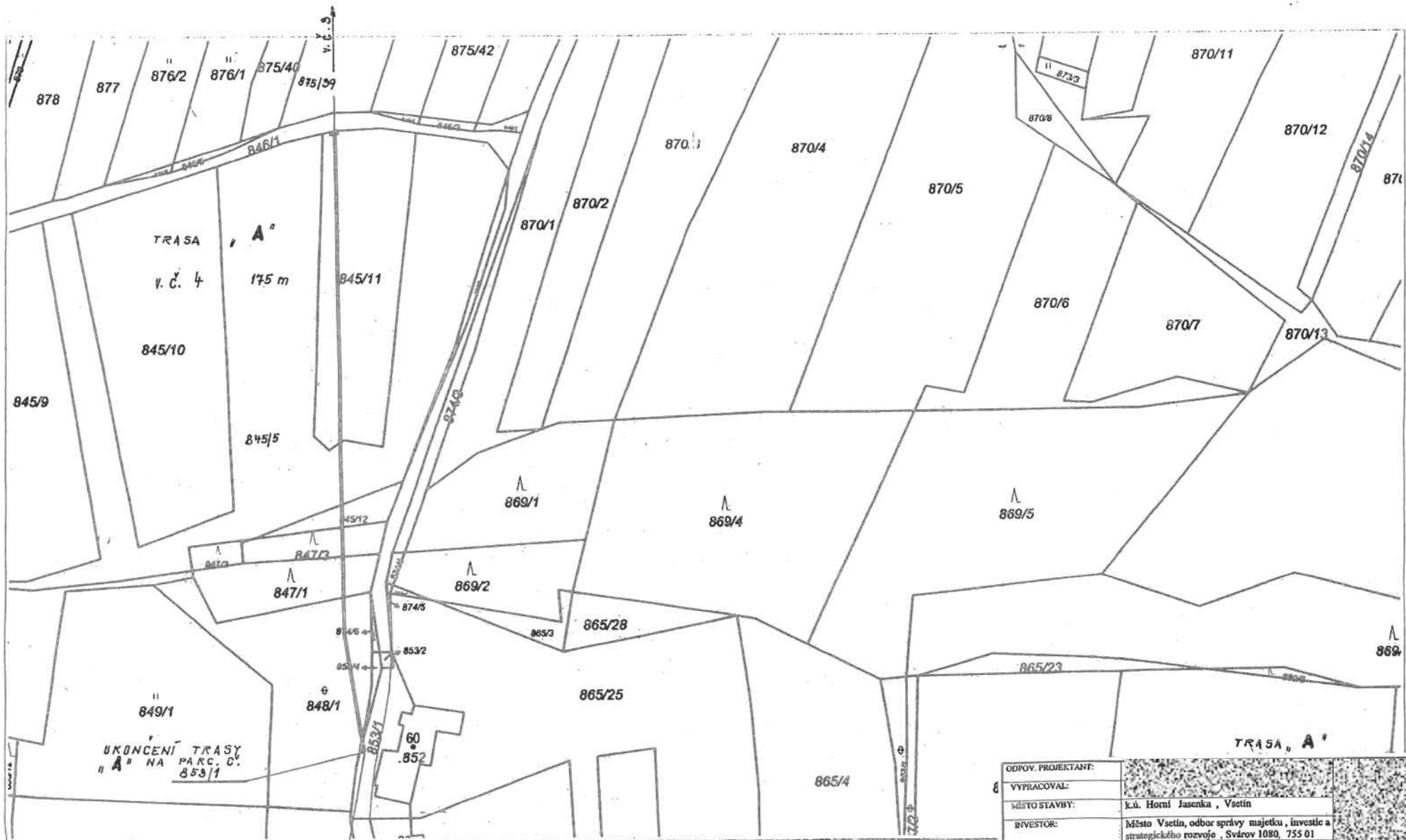


20 m

v.č. 5

ODPOV. PROJEKTANT:		
VYPRACOVAL:		
MÍSTO STAVBY:		
INVESTOR:	Město Vsetín, odbor správy majetku, investic a strategického rozvoje , Svárov 1080, 755 01	
STAVBA:	Vodovod – Horní Jasenka	FORMÁT 1 x A4
	Zjednodušená dokumentace-pasport stavby	DATUM 6/2020
OZN.	Situace	ÚČEL Pasport stavby
		ZAK.ČÍSLO 6/2020
		MĚRÍTKO 1:1000
		ČÍSLO VÝKRESU



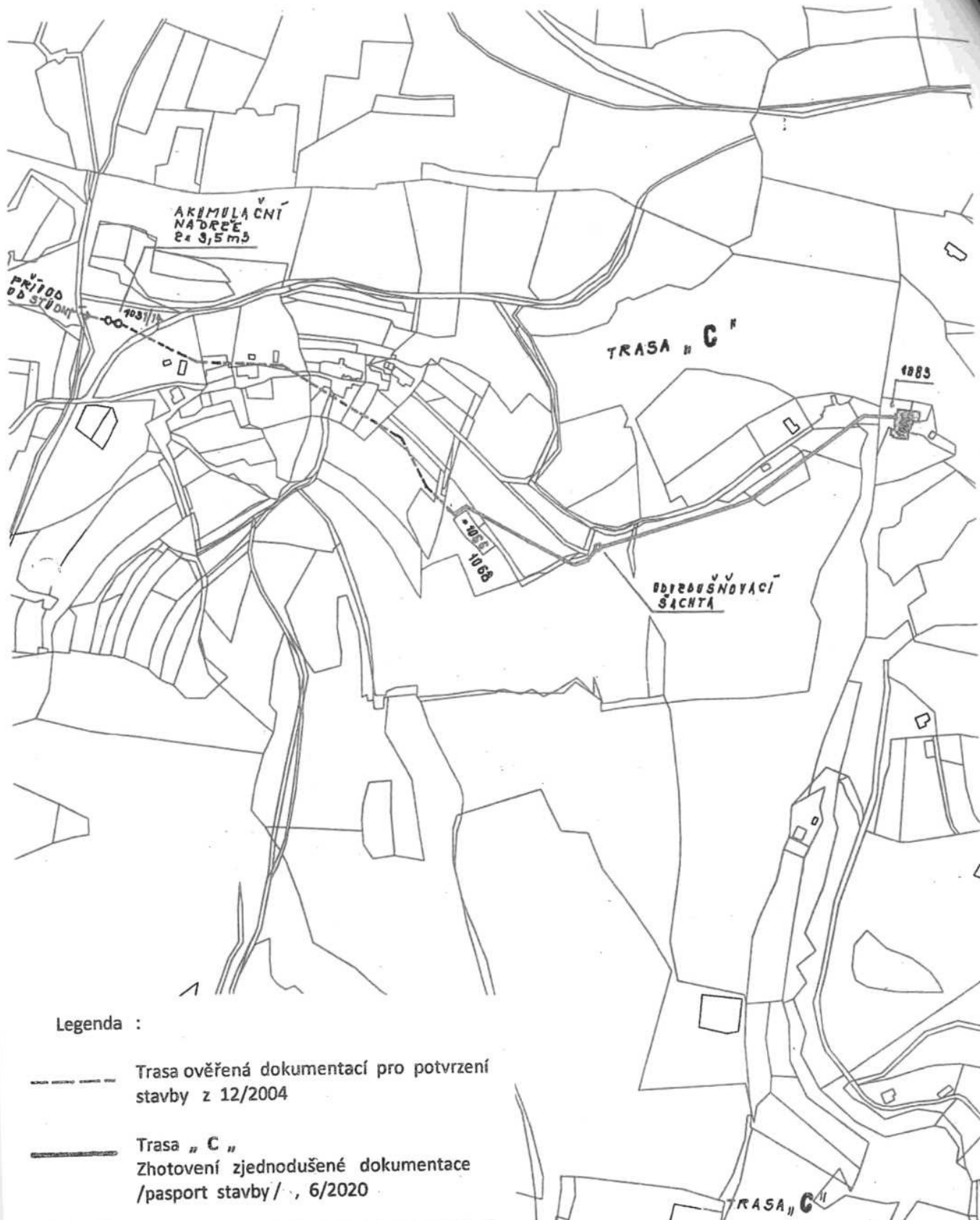


UKONČENÍ TRASY  
"A" NA PARC. C.  
853/1

20 m

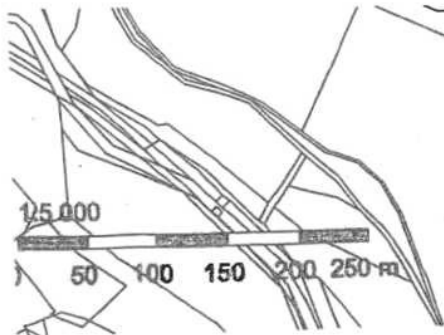
POKRAČOVÁNÍ ROZVODY  
VODY DO JEDNOTLIVÝCH  
ROD. DOMŮ

ODPOV. PROJEKTANT:		FORMÁT	1 x A4
VYPRACOVAL:		DATUM	6/2020
MÍSTO STAVBY:	k.ú. Horní Jasenka, Vsetín	ÚČEL	Pasport stavby
INVESTOR:	Město Vsetín, odbor správy majetku, investice a strategického rozvoje, Svárov 1080, 755 01	ZAK.ČÍSLO	6/2020
STAVBA:	Vedovod – Horní Jasenka Zjednodušená dokumentace-pasport stavby	MĚŘÍTKO	ČÍSLO VÝKRESU
OZN.		1 : 1000	4
	Sítuace		



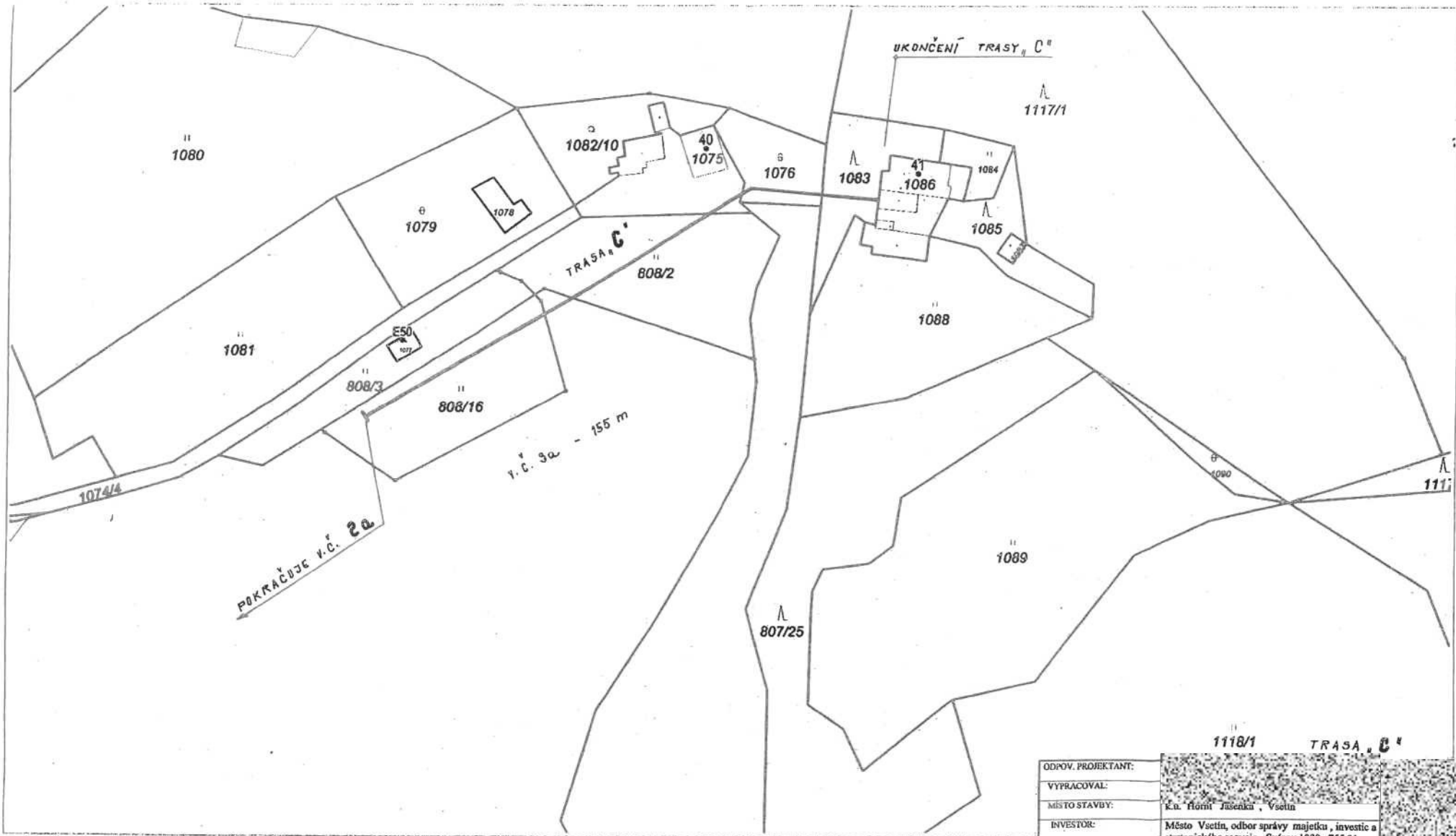
Legenda :

- Trasa ověřená dokumentací pro potvrzení stavby z 12/2004
- Trasa „ C „  
Zhotovení zjednodušené dokumentace /pasport stavby/, 6/2020



ODPOV. PROJEKTANT:		
VYPRACOVAL:		
MÍSTO STAVBY:	k.ú. Horní Jasenka , Vsetín	
INVESTOR:	Město Vsetín, odbor správy majetku , investic a strategického rozvoje , Svárov 1080, 755 01	
STAVBA:	<b>Vodovod – Horní Jasenka</b>	FORMÁT 1 x A4
	<b>Zjednodušená dokumentace-pasport stavby</b>	DATUM 6/2020
OZN.	<b>Přehledná situace</b>	ÚČEL Pasport stavby
		ZAK.CÍSLO 6/2020
		MĚŘÍ TKO 1 : 5000
		ČÍSLO VÝKRESU





20 m

1118/1 TRASA C'	
ODPOV. PROJEKTANT:	
VYPRACOVAL:	
MÍSTO STAVBY:	K.ú. Horní Jasenka, Vsetín
INVESTOR:	Město Vsetín, odbor správy majetku, investic a strategického rozvoje, Svárov 1080, 755 01
STAVBA:	Vodovod - Horní Jasenka
	Zjednodušená dokumentace-pasport stavby
OZN.	Situace
FORMÁT:	1 x A4
DATUM:	6/2020
ÚČEL:	Pasport stavby
ZÁK.ČÍSLO:	6/2020
MĚŘÍTKO:	1 : 1000
ČÍSLO VÝKRESU:	2a

# MĚSTSKÝ ÚŘAD VSETÍN

odbor životního prostředí



MUVSP00NNKDN

SPIS. ZN.: MUVS-S 29121/2020 OŽP/Ko

Č.J.: MUVS 121370/2020

Oprávněná úřední osoba:

TEL.:



DATUM: 14.12.2020

<b>MĚSTSKÝ ÚŘAD</b> <i>OBVLSR</i> VSETÍN	čís. dop.
Došlo: 16. 12. 2020	zpracov.
č. j. - MUVS: 117	vrst. znak
listy/strany: 1/1	
přílohy: 1x PD	

Město Vsetín, odbor správy majetku, investic a strategického rozvoje,  
Svárov 1080, 755 01 Vsetín

## OVĚŘENÍ DOKUMENTACE SKUTEČNÉHO PROVEDENÍ STAVBY

Městský úřad Vsetín, odbor životního prostředí, jako věcně příslušný vodoprávní úřad příslušný podle § 106 zákona č. 254/2001 Sb., o vodách a o změně některých zákonů (vodní zákon), ve znění pozdějších předpisů (dále jen "vodní zákon"), a místně příslušný podle ustanovení § 11 zákona č. 500/2004 Sb., správní řád, ve znění pozdějších předpisů (dále jen „správní řád“) a speciální stavební úřad příslušný podle § 15 odst. 5 vodního zákona a § 15 odst. 1 zákona č. 183/2006 Sb., o územním plánování a stavebním řádu (stavební zákon), ve znění pozdějších předpisů (dále jen "stavební zákon"), obdržel dne 27.07.2020 žádost Města Vsetína, odboru správy majetku, investic a strategického rozvoje, Svárov 1080, 755 01 Vsetín o ověření dokumentace skutečného provedení stavby **Vodovod – lokalita Horní Jasenka** na pozemku st. p. 1075, parc. č. 936/9, 936/8, 875/16, 875/18, 875/17, 875/31, 875/39, 875/38, 846/1, 845/11, 845/5, 845/12, 847/3, 847/1, 848/1, 853/1, 875/35, 875/37, 875/36, 927, 1068, 1067, 1069/2, 808/1, 808/13, 808/16, 808/2, 1076, 1083 v katastrálním území **Jasenka**, se nedochovala dokumentace stavby a nejsou zachovány doklady, z nichž by bylo možno zjistit účel, pro který byla stavba povolena.

Speciální stavební úřad zjistil, že stavba **Vodovod – lokalita Horní Jasenka** na pozemku st. p. 1075, parc. č. 936/9, 936/8, 875/16, 875/18, 875/17, 875/31, 875/39, 875/38, 846/1, 845/11, 845/5, 845/12, 847/3, 847/1, 848/1, 853/1, 875/35, 875/37, 875/36, 927, 1068, 1067, 1069/2, 808/1, 808/13, 808/16, 808/2, 1076, 1083 v katastrálním území **Jasenka**

- svým vzhledem i stavebně technickým uspořádáním odpovídá účelu užívání jako **vodovod**
- a podle ustanovení § 125 stavebního zákona **ověřil** dokumentaci skutečného provedení stavby.



Městský úřad Vsetín, odbor životního prostředí

### Poplatek:

Správní poplatek podle zákona č. 634/2004 Sb., o správních poplatcích se nevyměřuje.

### Obdrží:

Město Vsetín, odbor správy majetku, investic a strategického rozvoje, Svárov č.p. 1080, 755 01 Vsetín 1

### Příloha :

Ověřená dokumentace skutečného provedení stavby.