

SMLOUVA O DÍLO**č. S946/2025/742 LS Lužná – PD - LC 2026****SV Mníškovou a LC Kalivodský dolík**dle ustanovení § 2586 a násl. zákona č. 89/2012 Sb., občanský zákoník,
ve znění pozdějších předpisů (dále jen „občanský zákoník“)**Lesy České republiky, s.p.**

se sídlem Přemyslova 1106/19, Nový Hradec Králové, 500 08 Hradec Králové

IČO: 421 96 451

DIČ: CZ42196451

zapsaný v obchodním rejstříku vedeném Krajským soudem v Hradci Králové, oddíl AXII,
vložka 540

zastoupený: [redacted] OŘ severní Čechy, na základě podpisového řádu

ve věcech technických jedná: [redacted]

tel.: [redacted], e-mail: [redacted]

tel.: [redacted] e-mail: [redacted]

bankovní spojení: Komerční banka, a.s. pobočka Hradec Králové

číslo účtu: 26300-511/0100

datová schránka: e8jcfsn

(dále jako „objednatel“) na straně jedné

a

Ateliér Kprojekt, s.r.o.

se sídlem Tyršova 158, 269 01 Rakovník

IČO: 02319403

DIČ: CZ02319403

zapsaná v obchodním rejstříku vedeném Městským soudem v Praze, oddíl C, vložka 218146

zastoupená: **Ing. Libor Křížák, jednatel**

ve věcech technických jedná: [redacted] tel.: [redacted] e-mail:

bankovní spojení: Česká spořitelna, a.s.

číslo účtu: 347735573/0800

(dále jako „zhotovitel“) na straně druhé

(objednatel a zhotovitel dále též společně jako „*smluvní strany*“ a každý jednotlivě jako „*smluvní strana*“)

uzavírají níže uvedeného dne, měsíce a roku tuto Smlouvu o dílo (dále jen „*smlouva*“):

I. Předmět smlouvy

1. Zhotovitel se touto smlouvou zavazuje vypracovat na svůj náklad a nebezpečí pro objednatele:

A) DOKUMENTACI

Projektová dokumentace pro povolení stavby (záměru):

Projektová dokumentace pro provádění stavby:

(dále též „projektová dokumentace“ nebo „dokumentace“)

a dále zajistit pro objednatele

B) AUTORSKÝ DOZOR (dále též „autorský dozor“ či „dozor“),

a další touto smlouvou specifikované a s jejím plněním související činnosti pro stavbu s názvem „**LS Lužná - PD - LC 2026**“, evidenční číslo zakázky: **S946/2025/742**, vše za podmínek stanovených příslušnými právními předpisy a technickými normami, zadávacím řízením na veřejnou zakázku, na základě, něhož byla uzavřena tato smlouva, touto smlouvou a rozhodnutími orgánů veřejné moci (vše výše uvedené dále společně též „dílo“).

2. Projektová činnost bude provedena podle ustanovení § 156 a § 162 zákona č. 283/2021 Sb., stavební zákon, ve znění pozdějších předpisů, a rovněž dle ustanovení § 14 zákona č. 360/1992 Sb., o výkonu povolání autorizovaných architektů a o výkonu povolání autorizovaných inženýrů a techniků činných ve výstavbě (autorizační zákon), ve znění pozdějších předpisů.

3. Rozsah a obsah projektové dokumentace je dán vyhláškou č. 131/2024 Sb., o dokumentaci staveb, ve znění pozdějších předpisů, vyhláškou č. 146/2024 Sb., o požadavcích na výstavbu, ve znění pozdějších předpisů, a zadávacím listem projekčních prací, který je jako Příloha č. 1 nedílnou součástí této smlouvy.

4. Projektová dokumentace bude splňovat požadavky na její obsah a tvorbu dle ustanovení příslušných obecně závazných právních předpisů.

5. Projektová dokumentace bude zpracována v podrobnostech umožňujících zadání (dle zákona č. 134/2016 Sb., o zadávání veřejných zakázek, ve znění pozdějších předpisů) a provádění stavby. Podrobnosti vymezení předmětu veřejné zakázky na stavební práce a rozsah soupisu stavebních prací, dodávek a služeb s výkazem výměr (ustanovení § 92 zákona č. 134/2016 Sb., o zadávání veřejných zakázek, ve znění pozdějších předpisů) budou zpracovány v souladu s vyhláškou č. 169/2016 Sb., o stanovení rozsahu dokumentace veřejné zakázky na stavební práce a soupisu stavebních prací, dodávek a služeb s výkazem výměr, ve znění pozdějších předpisů.

6. Nedílnou součástí závazků zhotovitele dle této smlouvy je též zajištění všech podkladů, průzkumů a zkoušek potřebných pro zpracování projektové dokumentace v rozsahu nezbytném pro řádnou a oprávněnou realizaci stavby, jež jsou specifikovány v zadávacím listu projekčních prací (Příloha č. 1 této smlouvy).
7. Nedílnou součástí závazků zhotovitele dle této smlouvy je rovněž osobní projednání projektované stavby se všemi dotčenými vlastníky a uživateli nemovitostí, s dotčenými orgány státní správy, s vlastníky či správci inženýrských sítí a komunikací a s dalšími dotčenými fyzickými a právními osobami. Zhotovitel objednateli předloží návrh vypořádání připomínek osob a orgánů dle předchozí věty k rozhodnutí o dalším postupu stran ohledně podoby projektové dokumentace; rozhodnutím objednatele je zhotovitel při dalším postupu vázán.
8. Zhotovitel též zajistí veškeré doklady potřebné pro povolení stavby a pro provádění stavby.
9. Zhotovitel prohlašuje, že je seznámen se všemi údaji potřebnými pro řádné provedení díla dle této smlouvy a že se před podpisem této smlouvy seznámil s povahou budoucího staveniště.
10. Zhotovitel se dále zavazuje provádět autorský dozor nad souladem prováděné stavby s projektovou dokumentací. Autorský dozor bude prováděn formou kontrolní činnosti projektanta na stavbě – účasti autorizované osoby na stavbě dle potřeb objednatele (zpravidla při kontrolních dnech, kontrolních prohlídkách stavby, při předání a převzetí staveniště, při předání a převzetí dokončené stavby apod.). V rámci výkonu autorského dozoru dle této smlouvy bude zhotovitel kontrolovat soulad prováděné stavby s jím zhotovenou, ověřenou (schválenou) projektovou dokumentací, s povolením stavby *, jakož i s dalšími právními akty a vyjádřeními, které jsou pro realizaci stavby závazné a s nimiž byl objednatel seznámen nebo s nimiž se seznámil v průběhu realizace této smlouvy; zjištění učiněná při této činnosti zhotovitel neprodleně zaznamená ve stavebním deníku, a to včetně svých návrhů a požadavků. Zhotovitel se ve stavebním deníku vždy vyjádří ke všem zápisům, které mohou mít vliv na shora uvedený soulad, a to formou jejich odsouhlasení, nesouhlasu nebo návrhu úprav dalšího postupu. K výkonu činnosti autorského dozoru bude zhotovitel vyzván objednatelem, a to alespoň 5 dní předem. Zhotovitel je povinen učinit úkon autorského dozoru v době objednatelem stanovené, byli k němu dle předchozí věty včas vyzván.
11. Projektová dokumentace bude vyhotovena **1x v elektronické podobě** (needitovatelné – formát .pdf*, editovatelné - např. formáty MS Office, .dwg, apod.*) a **3x v písemném vyhotovení**.

II.

Doba plnění

1. Předpokládaný termín zahájení prací na projektové dokumentaci je: **15.1.2026**
2. Zhotovitel je povinen odevzdat 2 vyhotovení projektové dokumentace objednateli k odsouhlasení a posouzení shody s požadavky objednatele nejpozději do **31.8.2026**. Tato

lhůta se prodlužuje o počet dnů, o něž objednatel umožní zhotoviteli zahájit práce na projektové dokumentaci později, než je uvedeno v odst. 1 tohoto článku smlouvy, nebude-li písemně dohodnuto jinak.

3. Objednatel provede kontrolu projektové dokumentace odevzdané dle předchozího odstavce a sdělí zhotoviteli připomínky k projektové dokumentaci a výsledek posouzení nejpozději do 10 dnů od jejího obdržení.
4. Zjistí-li objednatel v rámci kontroly nedostatky projektové dokumentace, vyzve zhotovitele ke zjednání nápravy. Tím není dotčena povinnost zhotovitele odevzdat řádně dokončené dílo (projektovou dokumentaci) objednateli nejpozději ve lhůtě dle odst. 5 tohoto článku smlouvy.
5. Zhotovitel se zavazuje odevzdat objednateli dokončenou projektovou dokumentaci nejpozději do **30.11.2026**.

Tato lhůta se prodlužuje o počet dnů, o něž objednatel umožní zhotoviteli zahájit práce na projektové dokumentaci později, než je uvedeno v odst. 1 tohoto článku smlouvy, nebude-li písemně dohodnuto jinak. Je-li v zadávacím listu projekčních prací, který je jako Příloha č. 1 nedílnou součástí této smlouvy, uveden jiný termín pro odevzdání dokončené projektové dokumentace, platí termín uvedený v tomto odstavci tohoto článku smlouvy.

6. Provedením části díla (projektové dokumentace) se rozumí převzetí požadovaného počtu vyhotovení projektové dokumentace objednatelem. Dílo je provedeno, je-li plně způsobilé sloužit svému účelu a nevykazuje-li vady. Dílo má vadu, neodpovídá-li smlouvě. Objednatel není povinen převzít dílo vykazující vady, popř. dílo nezpůsobilé plně sloužit svému účelu anebo dílo, které zhotovitel nepředložil objednateli k posouzení a/nebo do něhož nezpracoval připomínky objednatele ve smyslu odst. 3 či odst. 4 tohoto článku smlouvy.
7. O předání a převzetí díla (projektové dokumentace) bude učiněn předávací protokol podepsaný oběma smluvními stranami.
8. Pokud zhotovitel řádně připraví projektovou dokumentaci k odevzdání před sjednaným termínem, zavazuje se objednatel převzít ji i ve zkrácené lhůtě.
9. Autorský dozor bude zhotovitelem poskytován dle požadavků objednatele po celou dobu realizace stavby, jež je předmětem projektové dokumentace, a to do okamžiku vydání kolaudačního rozhodnutí, resp. oprávněného zahájení užívání stavby, jež je předmětem projektové dokumentace.

III.

Cena a platební podmínky

1. Za provedení díla dle této smlouvy náleží zhotoviteli cena za dílo, a to:
 - A) za zhotovení projektové dokumentace a poskytnutí všech práv a plnění dle této smlouvy, částka v celkové výši **342 000 Kč (slovy: tři sta čtyřicet dva tisíce korun českých) bez DPH.**

DPH bude připočtena ve výši dle příslušného právního předpisu, vznikne-li k její úhradě povinnost.

Cena za dílo je blíže specifikována a strukturována v položkovém rozpočtu, který je jako Příloha č. 2 nedílnou součástí této smlouvy. Tato cena zahrnuje veškeré náklady zhotovitele nezbytné k řádnému, kvalitnímu a včasnému provedení díla, včetně poskytnutí všech práv a plnění dle této smlouvy, s výjimkou autorského dozoru dle písm. B) tohoto odstavce, je sjednána jako pevná, neměnná a nepřekročitelná;

- B) za vykonaný autorský dozor částka ve výši **4 000 Kč (slovy: čtyři tisíce korun českých) bez DPH**, a to jako sazba za jednu účast zhotovitele na stavbě. DPH bude připočtena ve výši dle příslušného právního předpisu, vznikne-li k její úhradě povinnost.

Sazba za účast na stavbě zahrnuje odměnu za kontrolní činnost vykonanou zhotovitelem v průběhu jednoho kalendářního dne (i opakovanou v rámci jednoho dne) a náhradu veškerých nákladů zhotovitele s takovou činností spojených, včetně nákladů na cestovné, stravné a případné ubytování a je sjednána jako pevná, neměnná a nepřekročitelná.

2. Zálohy nebudou poskytovány.

3. Cena dle odst. 1, písm. A) tohoto článku smlouvy (cena za projektovou dokumentaci) bude objednatelem zhotoviteli uhrazena na základě daňového dokladu (faktury) vystaveného zhotovitelem po řádném dokončení a převzetí díla (projektové dokumentace) objednatelem.

Cena dle odst. 1, písm. B) tohoto článku smlouvy (cena za vykonaný autorský dozor) bude objednatelem zhotoviteli hrazena měsíčně za všechny úkony výkonu dozoru poskytnuté v období fakturovaného (uplynulého) měsíce, a to na základě daňového dokladu (faktury) vystaveného zhotovitelem nejpozději do 15. dne kalendářního měsíce následujícího po měsíci, za nějž cena náleží. Přílohou daňového dokladu (faktury) za autorský dozor bude měsíční soupis účastí dozoru na stavbě potvrzený objednatelem.

4. Splatnost daňového dokladu (faktury) je 30 dnů ode dne jeho doručení objednateli.
5. Objednatel je oprávněn zhotovitelem vystavený daňový doklad (fakturu) vrátit bez proplacení, aniž by se dostal do prodlení s jeho úhradou, zejména pak jestliže:
- a) neobsahuje všechny náležitosti dle příslušných právních předpisů či této smlouvy,
 - b) jím vyúčtované práce nebyly provedeny, vykazují-li vady, a/nebo jsou-li účtovány neoprávněně,
 - c) jako příloha nebyl připojen soupis účastí dozoru na stavbě za příslušný kalendářní měsíc podepsaný objednatelem.
6. Faktury budou vystaveny na adresu:

Lesy České republiky, s.p.
Lesní správa Lužná
9.května 254
270 51 Lužná

IV.

Další práva a povinnosti smluvních stran

1. Projektovou dokumentaci vypracuje autorizovaná osoba v oboru Dopravní stavby – [REDACTED]
[REDACTED]
2. Zhotovitel projedná návrh technického řešení stavby na výrobních výborech, které svolá v průběhu zpracování projektové dokumentace, za účasti objednatele a dalších subjektů dotčených stavbou. Zápisy z výrobních výborů budou součástí dokladové části projektové dokumentace.
3. Zhotovitel se dále zavazuje zúčastnit ústního jednání v rámci stavebního řízení a poskytnout potřebnou součinnost.
4. Zhotovitel se zavazuje provádět autorský dozor nad souladem prováděné stavby s ověřenou projektovou dokumentací, autorský dozor nad realizací stavby, na vyžádání se bude účastnit kontrolních prohlídek stavby a kontrolních dnů svolaných objednatelem.
5. Nedílnou součástí projektové dokumentace bude soupis stavebních prací, dodávek a služeb nezbytných pro řádné zhotovení projektované stavby s výkazem výměr, tzv. slepý rozpočet.
6. Výkaz výměr, včetně souhrnu, bude obsažen ve všech vyhotoveních projektové dokumentace. Výkaz výměr bude vypracován samostatně a u jednotlivých položek bude vždy uveden způsob a postup výpočtu a jejich popis. Výkaz výměr bude vypracován v cenové soustavě ÚRS (v cenové úrovni platné k dni předání díla objednateli).
7. Zhotovitel projedná s vlastníky pozemků (staveb), jež mají být stavbou dle projektové dokumentace dotčeny, podmínky uzavření smlouvy o smlouvě budoucí kupní či smlouvy kupní, na jejichž základě by objednatel nabyt stavbou dotčenou(é) část(i) pozemku do vlastnictví státu s právem hospodařit pro objednatele, a zajistí jejich písemné vyjádření. Zhotovitel se zavazuje sdělit objednateli výsledky projednání věci s vlastníky dotčených pozemků (staveb) a předat mu jejich vyjádření.
8. Projektová dokumentace bude obsahovat posouzení, zda práce a činnosti na stavbě budou podléhat povinnosti zpracovat plán bezpečnosti a ochrany zdraví při práci na staveništi a povinnosti určit potřebný počet koordinátorů bezpečnosti a ochrany zdraví při práci (BOZP) ve fázi přípravy díla. Pokud bude nutné určit koordinátora BOZP, objednatel jej na vlastní náklady určí a zhotovitel poskytne koordinátorovi potřebnou součinnost.
9. V případě, že při zpracování projektové dokumentace vyplyne, že na stavbě budou prováděny práce a činnosti, vystavující fyzickou osobu zvýšenému ohrožení života nebo poškození zdraví dle přílohy č. 5 nařízení vlády č. 591/2006 Sb., o bližších minimálních požadavcích na bezpečnost a ochranu zdraví při práci na staveništích, ve znění pozdějších předpisů, bude součástí projektové dokumentace plán bezpečnosti a ochrany zdraví při práci na staveništi.
10. Projekt bude členěn na stavební objekty dle požadavků objednatele a podle charakteru finančních prostředků.

11. Originály všech dokladů budou součástí vyhotovení č. 1 projektové dokumentace.
12. Projektová dokumentace je autorským dílem v souladu se zákonem č. 121/2000 Sb., o právu autorském, o právech souvisejících s právem autorským a o změně některých zákonů (autorský zákon), ve znění pozdějších předpisů. Předáním projektové dokumentace zhotovitel poskytuje objednateli oprávnění k výkonu práva užití (licenci), a to v souladu s účelem, pro který je dílo určeno. Licence se poskytuje bez jakéhokoli omezení, jako výhradní, pro všechny způsoby užití, včetně rozmnožování a rozšiřování všemi prostředky (i elektronickými), územně a množstevně neomezená, s právem dalšího postoupení získaného práva či udělení podlicence 3. osobám bez předchozího souhlasu zhotovitele či jiných osob. Objednatel je oprávněn projektovou dokumentací měnit nebo do ní jinak zasahovat a/nebo ji poskytnout k takovému zásahu 3. osobě bez výslovného souhlasu zhotovitele. Objednatel se okamžikem podpisu předávacího protokolu stává nositelem majetkových autorských práv a veškerých práv se vzniklým dílem souvisejících. Cena za poskytnutí licence je zahrnuta v ceně projektové dokumentace dle čl. III. odst. 1, písm. A) této smlouvy. Zhotovitel není oprávněn užití projektovou dokumentací ani fotografie realizované stavby pro potřeby své prezentace bez písemného souhlasu objednatele.

V.

Záruka za jakost

1. Zhotovitel odpovídá objednateli za správnost, celistvost a úplnost jím zpracované projektové dokumentace, za správnost, celistvost, úplnost a bezpečnost stavby provedené podle jím zpracované projektové dokumentace a proveditelnost stavby podle této dokumentace, jakož i za technickou a ekonomickou úroveň projektu technologického zařízení, včetně vlivů na životní prostředí. Zhotovitel odpovídá za to, že projektová dokumentace má v době předání objednateli vlastnosti stanovené obecně závaznými předpisy, závaznými technickými normami, popř. vlastnosti obvyklé.
2. Zhotovitel poskytuje objednateli záruku za jakost dle odst. 1 tohoto článku smlouvy o době trvání 5 let. Záruční doba počíná běžet dnem převzetí dokončené stavby zhotovené podle projektové dokumentace objednatel.
3. Zhotovitel je povinen odstranit vady projektové dokumentace nejpozději do 15 dnů od jejich písemného oznámení objednatel, nebude-li smluvními stranami písemně ujednáno jinak. V případě, že objednateli vznikne v příčinné souvislosti s vadou projektové dokumentace škoda, je zhotovitel povinen k písemné výzvě objednatele tuto objednateli uhradit, včetně náhrady nákladů objednatele spojených s nutností provedení případných víceprací zhotovitelem stavby, a to do 10 dnů od doručení výzvy.

VI.

Smluvní pokuty

1. V případě prodloužení zhotovitele s vyhotovením a předáním projektové dokumentace dle čl. II. odst. 5 této smlouvy je zhotovitel povinen zaplatit objednateli smluvní pokutu ve výši

- 0,1 % z ceny za projektovou dokumentaci dle čl. III. odst. 1, písm. A) této smlouvy bez DPH za každý, byť i započatý, den prodlení.
2. V případě porušení kterékoli povinnosti zhotovitele dle této smlouvy týkající se autorského dozoru je zhotovitel povinen zaplatit objednateli smluvní pokutu ve výši 5 000 Kč za každé takové jednotlivé porušení.
 3. V případě prodlení zhotovitele s odstraněním vady dle čl. V. odst. 3 této smlouvy je zhotovitel povinen zaplatit objednateli smluvní pokutu ve výši 500 Kč za každý, byť i započatý, den prodlení.
 4. V případě prodlení s plněním peněžitého závazku dle této smlouvy je smluvní strana, která je takto v prodlení, povinna zaplatit druhé smluvní straně úrok z prodlení ve výši 0,05 % z dlužné částky za každý, byť i započatý, den prodlení.
 5. Smluvní pokuty mohou být kombinovány (tzn. že uplatnění jedné smluvní pokuty nevylučuje souběžné uplatnění jakékoliv jiné smluvní pokuty).
 6. Ujednáním o smluvní pokutě, ani jejím zaplacením není jakkoli dotčeno či jinak omezeno právo objednatele na náhradu škody, a to v plném rozsahu.
 7. Smluvní pokuta nebo smluvní úrok z prodlení dle tohoto článku smlouvy budou uhrazeny na základě řádně vystaveného daňového dokladu (faktury) se lhůtou splatnosti 21 dnů ode dne jeho doručení povinné smluvní straně.

VII.

Odstoupení od smlouvy

1. Od této smlouvy lze odstoupit za podmínek a v případech stanovených občanským zákoníkem anebo ujednaných touto smlouvou. Odstoupení musí být učiněno písemně a je účinné okamžikem jeho doručení druhé smluvní straně.
2. Objednatel je oprávněn od této smlouvy odstoupit zejména v případě, že:
 - a) zhotovitel provádí dílo v rozporu s touto smlouvou,
 - b) zhotovitel je v prodlení s provedením díla (jeho části) o dobu delší než 30 dnů,
 - c) z chování zhotovitele, postupu prací nebo jiných okolností nepochybně vyplývá, že povinnost zhotovitele bude porušena způsobem, který zakládá právo objednatele od této smlouvy odstoupit,
 - d) zhotovitel vstoupil do likvidace,
 - e) nabylo právní moci rozhodnutí soudu o úpadku zhotovitele ve smyslu zákona č. 182/2006 Sb., o úpadku a způsobech jeho řešení (insolvenční zákon), ve znění pozdějších předpisů.
3. Zhotovitel je oprávněn od této smlouvy odstoupit zejména v případě, že:
 - a) objednatel ani přes předchozí písemnou výzvu zhotovitele neposkytne zhotoviteli v dodatečně 30denní lhůtě součinnost nezbytnou pro řádnou realizaci díla dle této smlouvy,

- b) objednatel je v prodlení se zaplacením ceny díla o dobu delší než 30 dnů.

VIII. Criminal Compliance doložka

1. Smluvní strany níže svým podpisem stvrzují, že v průběhu vyjednávání o této smlouvě vždy jednaly a postupovaly čestně, transparentně a v souladu s veškerými právními předpisy, a že takto budou jednat i při jejím plnění.
2. Smluvní strany prohlašují, že v souvislosti s touto smlouvou vyvinou maximální úsilí, aby žádné ze smluvních stran nemohla být přičtena trestní odpovědnost podle příslušných právních předpisů.
3. Objednatel zachovává nulovou toleranci k jakémukoli nelegálnímu jednání, dodržuje maximální transparentnost, legalitu, etiku a uplatňuje zásady Criminal Compliance Programu (www.lesycr.cz/ccp).

IX. Závazek a prohlášení zhotovitele

1. Zhotovitel se zavazuje:
 - a) po celou dobu trvání smluvního vztahu založeného touto smlouvou zajistit především důstojné pracovní podmínky pro veškeré své zaměstnance podílející se na plnění této smlouvy, stejně jako udržovat férové dodavatelské vztahy s obchodními partnery, jejichž služeb při plnění této smlouvy využije,
 - b) dodržovat veškeré právní předpisy, zejména pak z oblasti práva životního prostředí, práva sociálního či pracovního (odměňování, dodržování délky pracovní doby a doby odpočinku mezi směnami, placené přesčasy), dále předpisy týkající se oblasti zaměstnanosti a bezpečnosti a ochrany zdraví při práci, tj. zejména zákon č. 435/2004 Sb., o zaměstnanosti, ve znění pozdějších předpisů, a zákon č. 262/2006 Sb., zákoník práce, ve znění pozdějších předpisů, a to vůči všem osobám či subjektům, které se na plnění této smlouvy podílejí a bez ohledu na to, zda bude plnění poskytováno jím samotným či jeho poddodavatelem. Zhotovitel zajistí, že na plnění této smlouvy se budou podílet pouze osoby, které byly proškoleny z problematiky BOZP a požární ochrany, a jsou náležitě vybaveny osobními ochrannými pracovními prostředky dle účinné legislativy. Současně je zhotovitel povinen dodržovat veškeré podmínky, které ujednal se svými obchodními partnery podílejícími se na plnění této smlouvy, zejména je vůči nim povinen řádně a včas plnit své finanční závazky při respektování ustanovení § 1963 občanského zákoníku.
2. Zhotovitel prohlašuje, že veřejný funkcionář uvedený v ustanovení § 2 odst. 1, písm. c) zákona č. 159/2006 Sb., o střetu zájmů, ve znění pozdějších předpisů, nebo jím ovládaná osoba nevlastní ve zhotoviteli ani v žádné z osob, jejichž prostřednictvím zhotovitel v řízení k zadání veřejné zakázky, v rámci něhož byla uzavřena tato smlouva, prokazoval kvalifikaci, podíl představující alespoň 25 % účasti společníka. V případě, že prohlášení

zhotovitele učiněné v předchozí větě je nebo se ukáže být nepravdivým, je objednatel oprávněn od této smlouvy písemně odstoupit.

3. Zhotovitel prohlašuje, že ke dni uzavření této smlouvy u něj neexistují podmínky pro uplatnění mezinárodních sankcí ve smyslu ustanovení § 48a zákona č. 134/2016 Sb., o zadávání veřejných zakázek, ve znění pozdějších předpisů, a současně se zavazuje, že tyto nebudou existovat ani po celou dobu účinnosti smlouvy; v opačném případě je objednatel oprávněn od smlouvy písemně odstoupit.

X.

Závěrečná ustanovení

1. Pokud není v této smlouvě ujednáno jinak, řídí se vztahy mezi smluvními stranami právním řádem České republiky, zejména občanským zákoníkem a právními předpisy souvisejícími.
2. Tuto smlouvu lze měnit či doplňovat pouze formou písemných dodatků podepsaných oběma smluvními stranami.
3. Tato smlouva nabývá platnosti dnem jejího podpisu oběma smluvními stranami. Pokud tato smlouva podléhá povinnosti uveřejnění dle zákona č. 340/2015 Sb., o zvláštních podmínkách účinnosti některých smluv, uveřejňování těchto smluv a o registru smluv (zákon o registru smluv), ve znění pozdějších předpisů, nabývá účinnosti dnem jejího uveřejnění v souladu se zmíněným zákonem; smluvní strany pro tyto případy vyjadřují svůj souhlas s uveřejněním celého znění smlouvy včetně metadat, a to v rozsahu a způsobem stanoveným zákonem. V ostatních případech tato smlouva nabývá účinnosti dnem jejího podpisu oběma smluvními stranami.
4. Smlouva ani jakákoliv práva a povinnosti z ní vyplývající nemohou být zhotovitelem postoupeny bez předchozího písemného souhlasu objednatele.
5. Zastupuje-li každou ze smluvních stran osoba oprávněná za ni jednat, jež disponuje platným uznávaným elektronickým podpisem ve smyslu zákona č. 297/2016 Sb., o službách vytvářejících důvěru pro elektronické transakce, ve znění pozdějších předpisů, je smlouva uzavírána elektronicky. V ostatních případech se smlouva uzavírá v listinné podobě a je vyhotovena v počtu 4 stejnopisů, z nichž po 2 vyhotovení obdrží každá ze smluvních stran.
6. Smluvní strany prohlašují, že si tuto smlouvu před jejím podpisem přečetly, jejímu obsahu rozumí a bez výhrad s ním souhlasí. Smlouva je vyjádřením jejich pravé, skutečné, svobodné a vážné vůle, na důkaz čehož níže připojují, prosty omylu, své podpisy.

7. Nedílnou součástí této smlouvy jsou tyto přílohy/je tato příloha:
Příloha č. 1 - Zadávací listy projekčních prací
Příloha č. 2 - Položkový rozpočet

V Teplicích, dne:.....

Za objednatele:

V, dne:.....

Za zhotovitele:

.....

.....

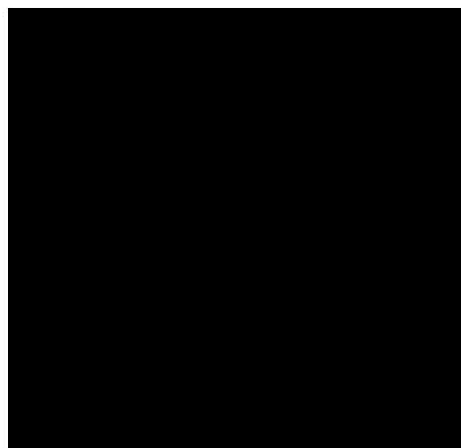
.....
OŘ severní Čechy
Lesy České republiky, s.p.

.....

.....
Ing. Libor Křížák
jednatel
Ateliér Kprojekt, s.r.o.

Nabídkový rozpočet celkem

	Dílčí cena v Kč bez DPH	Cena celkem v Kč bez DPH
Lesní cesta Kalivodský dolík vč. AD	186 000	X
SV Mníškovou vč. AD	180 000	X
Nabídková cena celkem bez DPH	X	366 000



Nabídkový položkový rozpočet k zakázce:
Evidenční číslo zakázky:

Lesní cesta Kalivodský dolík – PD
Lesní cesta Kalivodský dolík

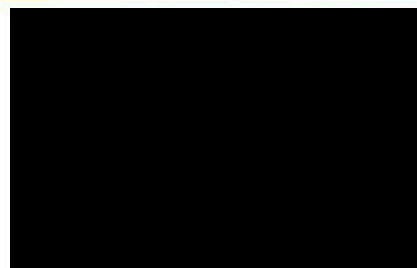
Specifikace nabídkové ceny		Dílčí cena v Kč bez DPH	Cena celkem v Kč bez DPH
Projektová dokumentace (PD)	1. cena za zajištění podkladů pro návrh technického řešení, návrh technického řešení s odhadem nákladů (včetně návrhu rozsahu záborů pozemků)	64 000	X
	2. cena za dokončení technického návrhu včetně stanovení přesného - maximálního rozsahu záborů pozemků, přístupových tras, doporučeného postupu prací a vyjádření vlastníků dotčených pozemků	70 000	X
	3. cena za zpracování dokumentace pro vydání stavebního povolení a pro provádění stavby včetně inženýrské činnosti (zajištění stavebního povolení)	40 000	X
	4. cena celkem (suma 1 - 3) za zpracování projektové dokumentace (Cpd)	0	174 000
Autorský dozor (AD)	5. sazba za jeden den účasti na stavbě formou autorského dozoru (Cdoz)	4 000	X
	6. cena za 3 dny účasti na stavbě formou autorského dozoru (Pdoz)	X	12 000
PD + AD	Nabídková cena celkem za PD a AD (4 + 6 = Nc)	X	186 000

pozn:

X - buňky takto označené nevyplňovat

Upozornění k hodnocení nabídek:

Pro účely hodnocení (porovnání) nabídek podaných na příslušnou veřejnou zakázku uchazeč v nabídce stanoví nabídkovou cenu podle následujícího vzorce: $Nc = Cpd + (Pdoz \times Cdoz)$, přičemž **Nc** je nabídkovou cenou, **Cpd** je uchazečem nabízená cena za dílo (projektovou dokumentaci), **Pdoz** je zadavatelem předpokládaný rozsah autorského dozoru na stavbě ve dnech, **Cdoz** je uchazečem nabízená sazba za jeden den účasti na stavbě, **Pdoz** zadavatel stanovil pouze pro účely hodnocení nabídkové ceny, přičemž skutečný rozsah prací bude závislý na jeho konkrétních potřebách.



Nabídkový položkový rozpočet k zakázce:
Evidenční číslo zakázky:

SV Mníškovou – PD
SV Mníškovou

Specifikace nabídkové ceny		Dílčí cena v Kč bez DPH	Cena celkem v Kč bez DPH
Projektová dokumentace (PD)	1. cena za zajištění podkladů pro návrh technického řešení, návrh technického řešení s odhadem nákladů (včetně návrhu rozsahu záborů pozemků)	58 000	X
	2. cena za dokončení technického návrhu včetně stanovení přesného - maximálního rozsahu záborů pozemků, přístupových tras, doporučeného postupu prací a vyjádření vlastníků dotčených pozemků	70 000	X
	3. cena za zpracování dokumentace pro vydání stavebního povolení a pro provádění stavby včetně inženýrské činnosti (zajištění stavebního povolení)	40 000	X
	4. cena celkem (suma 1 - 3) za zpracování projektové dokumentace (Cpd)	0	168 000
Autorský dozor (AD)	5. sazba za jeden den účasti na stavbě formou autorského dozoru (Cdoz)	4 000	X
	6. cena za 3 dny účasti na stavbě formou autorského dozoru (Pdoz)	X	12 000
PD + AD	Nabídková cena celkem za PD a AD (4 + 6 = Nc)	X	180 000

pozn:

X - buňky takto označené nevyplňovat

Upozornění k hodnocení nabídek:

Pro účely hodnocení (porovnání) nabídek podaných na příslušnou veřejnou zakázku uchazeč v nabídce stanoví nabídkovou cenu podle následujícího vzorce: $Nc = Cpd + (Pdoz \times Cdoz)$, přičemž **Nc** je nabídkovou cenou, **Cpd** je uchazečem nabízená cena za dílo (projektovou dokumentaci), **Pdoz** je zadavatelem předpokládaný rozsah autorského dozoru na stavbě ve dnech, **Cdoz** je uchazečem nabízená sazba za jeden den účasti na stavbě, **Pdoz** zadavatel stanovil pouze pro účely hodnocení nabídkové ceny, přičemž skutečný rozsah prací bude závislý na jeho konkrétních potřebách.

LESY ČESKÉ REPUBLIKY, s. p.
Oblastní ředitelství severní Čechy

Zadávací list projektových prací – dokumentace, studie

Název akce: SV Mníškovou

Druh realizace: *stavební úprava*

Stupeň dokumentace: *Projektová dokumentace pro stavební řízení a pro provádění stavby*

Místo stavby: Malá Buková

Obec s rozšířenou působností: Rakovník

k. ú.: Pavlíkov

Kraj: Středočeský

Popis stávajícího stavu:

Jedná se o stávající lesní cestu 3L, která je zpevněna štěrkodrtí. Předmětná lesní cesta navazuje na lesní cestu Cesta Lánská a lesní cestu Lánská II. Lesní cesta je nedostatečně odvodněná a je velmi podmáčená. Dochází k vyjetí kolejí, a tím vyvýšení krajnic a tvorbě četných výtluků.

Popis návrhu a požadavků investora:

Parametry LC: 3L (3/20).

Délka LC: cca 1650 m.

Stavební úpravy proběhnou v celé délce cesty tj. 1650 m, směrové a výškové poměry se nemění. Příčný sklon cesty bude jednostranný a bude činit nejméně 3,0 %. V rámci stavebních úprav LC dojde ke zřízení nové podkladní vrstvy kamenivem drceným. Šířka vozovky bude 3 m, ale v nájezdech na lesní cesty bude dostatečně rozšířen. V rámci stavebních úprav dojde k obnově příčného a podélného odvodnění (propustky, příkopy a svodnice). Dále budou zřízeny hospodářské sjezdy a skládkoviště. Vhodná varianta technického řešení bude předložena autorem projektové dokumentace k posouzení objednateli, a to včetně odhadu finančních nákladů. Konkrétní požadavky budou upřesněny na prohlídce stavby za bezpodmínečné účasti zodpovědného projektanta uchazeče a zástupců zadavatele.

Projektová dokumentace bude provedena vč. inženýrské činnosti a autorského dozoru.

Předpokládaný náklad na stavbu: 5.000.000,- Kč bez DPH.

Postup (fáze) zpracování PD a souvisejícího dílčího plnění:

- a) zajištění podkladů (geodetické zaměření) pro návrh technického řešení, návrh technického řešení s odhadem nákladů (včetně návrhu rozsahu záborů pozemků),

T: 31.03.2026

- b) dokončení technického návrhu včetně stanovení přesného – maximálního rozsahu záborů pozemků, přístupových tras, doporučeného postupu prací a vyjádření vlastníků dotčených pozemků,

T: 31.08.2026

- c) zpracování dokumentace pro vydání rozhodnutí o umístění stavby, pro vydání stavebního povolení a pro provádění stavby včetně inženýrské činnosti (zajištění stavebního povolení).

T: 30.11.2026

Termín provedení (dokončení a předání) díla - PD: 30.11.2026.

Vstupní výrobní výbor se uskuteční nejpozději do 14 dnů od podpisu Smlouvy o dílo v místě plánované stavby za účasti zástupce zhotovitele a oprávněné osoby objednatele.

Koncept projektu bude projednán na výrobním výboru svolaném projektantem do: **15.03.2026.**

Projektová dokumentace pro vydání stavebního povolení a pro provádění stavby bude objednateli předložena ke kontrole do závěrečné dokumentační komise do: **15.08.2026.**

Případné návrhy změn (vyplývající z výsledků projednávání návrhu technického řešení) objednatel schváleného konceptu budou zhotovitelem znovu předloženy k projednání do dokumentační komise objednatele.

Projektová dokumentace pro územní řízení, vydání stavebního povolení a pro provádění stavby bude vyhotovena v 6-ti samostatných paré a ve dvou vyhotovení v elektronické (digitální) podobě.

Návrh autorského dozoru: ANO - 3x kontrolní den.

Cenová nabídka bude rozdělena dle dílčích plnění s doplněním o autorský dozor:

- a) zajištění podkladů pro návrh technického řešení, návrh technického řešení s odhadem nákladů (včetně návrhu rozsahu záborů pozemků),
- b) dokončení technického návrhu včetně stanovení přesného – maximálního rozsahu záborů pozemků, přístupových tras, doporučeného postupu prací a vyjádření vlastníků dotčených pozemků,
- c) dokumentace pro územní řízení, vydání stavebního povolení a pro provádění stavby, včetně inženýrské činnosti (zajištění stavebního povolení),
- d) autorský dozor (3x kontrolní den).

PD bude dále rozšířena o požadavky investora:

Rozsah a obsah dokumentace pro povolení dopravní stavby (LC) je stanoven přílohou č. 1 k vyhlášce č. 227/2024 Sb., o rozsahu a obsahu projektové dokumentace staveb dopravní infrastruktury.

Obsah dokumentace pro povolení stavby v případě souboru staveb je stanoven přílohou č. 4 k vyhlášce č. 131/2024 Sb., o dokumentaci staveb.

Obsah dokumentace pro provádění stavby je stanoven přílohou č. 8 (všechny stavby mimo RD), resp. č. 9 (jen pro RD) k vyhlášce č. 131/2024 Sb., o dokumentaci staveb.

Rozsah a obsah dokumentace pro provádění stavby LC je stanoven přílohou č. 2 k vyhlášce č. 227/2024 Sb., o rozsahu a obsahu projektové dokumentace staveb dopravní infrastruktury. Dokumentace s řešením stavby bude zpracována v souladu s přílohou č. 9 (část první) k vyhlášce č. 146/2024 Sb., o požadavcích na výstavbu.

Dokumentaci je nutné zpracovat tak, aby mohla sloužit jako podklad pro výběrová řízení a dále též jako realizační dokumentace stavby. V PD musí být bezpodmínečně zapracovány a splněny všechny podmínky a požadavky známé z vyjádření DOSS a správců sítí vydaných pro předmětnou PD.

Části PD – upřesnění požadavků (PD bude obsahově členěna dle příslušné vyhlášky).

Obsah projektové dokumentace:

- geodetické zaměření – požadujeme výškopis (BPV) a polohopis (v souřadnicovém systému JTSK), vyhotovené geodetické podklady pro projektovou činnost budou předány objednateli jako samostatná složka v tištěné a elektronické podobě na CD (formáty *.pdf, *.dxf, *.dgn, *.dwg a soupis geodetických bodů v *.txt), včetně zřízení a zaměření všech bodů, které byly použity pro účely projektování a mohou být využity při vytyčovacích, kontrolních a dokumentačních činnostech,

Veškeré geodetické body budou vedle samostatného vyhotovení geodetického zaměření předány také jako TXT soubor v následujícím rozsahu a pořadí:

č. b.	Y	X	Z	kód
-------	---	---	---	-----

Pozor na správně zadané Y, X (pořadí, nezáporné)! Kódovací tabulka musí být přiložena!

- zpracování geologického průzkumu,**
- podklady pro majetkové vztahy** – zaměření stavby v zájmovém území na podkladu katastrální mapy s uvedením požadovaných maximálních záborů pozemků pro účely trvalých a dočasných záborů (sanace, přístupy, manipulační plochy, výkopové práce apod.) včetně seznamu vlastníků pozemků,
- přehledná situace – lokalizuje předmětnou oblast,
- průvodní zpráva – obsahuje obecné základní údaje o stavbě,
- souhrnná technická zpráva,
 - všeobecná část (identifikační údaje, základní údaje charakterizující stavbu, přehled výchozích podkladů, přehled správců a uživatelů, členění stavby, důvody vyvolávající potřebu stavby, účel a cíl stavby, časová posloupnost prací, provedené průzkumy apod.),
 - technická část (charakteristika území stavby, příprava pro výstavbu, provedené průzkumy, použité mapové a geodetické podklady, zábory pozemků, urbanisticko-architektonické řešení, péče o životní prostředí apod.),
 - zásady organizace výstavby včetně situace se zákresem staveniště, zařízení staveniště, přístupů, skládek apod. (situace ZOV). Veškeré přístupy, zařízení staveniště, skládky a dočasné deponie budou navrženy na základě souhlasu majitelů pozemků. Součástí ZOV budou rovněž požadavky na zabezpečení staveniště a stavby proti vstupu neoprávněných osob a dle potřeby popis vnitrostaveništní dopravy, druhy a způsoby přístupů, provizorních komunikací a další náležitosti zabezpečující řádnou realizaci stavby. Dále bude uveden požadavek na případné používání speciální mechanizace s uvedením např. maximální váhy, šířky, prostupnosti apod.,
- technická zpráva, doplněná o technické specifikace,
- fotodokumentace s popisem fotografií:
 - fotodokumentace bude předána jako jednotlivé soubory JPEG, a to v plné kvalitě pořízení,
 - fotodokumentace v listinné (tištěné) podobě bude předána jako samostatná příloha projektové dokumentace, veškerá paré budou obsahovat plnobarevnou přílohu,
- situace (v předpokládaném rozsahu – celkový situační výkres s uvedením základního výškopisu a polohopisu, koordinací, vytyčovací, podrobný situační výkres) na podkladu katastrální mapy,
 - s vyznačením nových (rekonstruovaných, opravovaných) staveb, dopravní a technické infrastruktury, zařízení staveniště, přístupových komunikací, kácených a ochráněných dřevin, hranic pozemků, maximálních záborů, vlastníků dotčených pozemků (včetně přístupů) apod. vzorové příčné řezy s uvedením rozsahu platnosti vzorového příčného řezu pro každý konkrétní druh navrhovaného opatření či konstrukce:
- podrobný podélný profil s uvedením navazujících úseků před i za zájmovým úsekem, výkres bude doplněn o vyznačení rozsahu prováděných prací a typu stávajících konstrukcí (požadujeme zvolit měřítko tak, aby byl podélný profil na 1 výkresu a veškeré kóty čitelné pouhým okem),

- výkresy všech objektů s uvedením tvaru půdorysu, odpovídajících řezů (podélný řez, příčné řezy), pohledů a podrobností zobrazení – z výkresů musí být jasně identifikovatelný tvar konstrukce, všech konstrukčních prvků a podrobností, včetně úplného popisu materiálů, hmotových tabulek a specifických požadavků,
- prováděcí výkresy podrobností – detaily konstrukcí – odvodnění, skládky, sjezdy atd.
- výkresy pracovních postupů pro konstrukce a technologie vyžadující přesný pracovní postup požadovaný projektovou dokumentací nebo technologickým postupem použitého materiálu,
- pokud zvolená technologie výstavby uvažuje s potřebou pomocných a dočasných konstrukcí, budou součástí PD prováděcí výkresy pomocných a dočasných konstrukcí – zejména u atypických forem návrhu provádění či s ohledem na BOZP, např. lešení, pažení, přístupy, tvarově nestandardní bednění apod.,
- podklady pro vytyčení stavby – vytyčovací schéma (v grafické a v elektronické podobě),
- zajištění pevných výškových bodů v systému B.p.v. a S-JTSK trvalým a nezaměnitelným způsobem (např. geodetický hřeb, měřický bod), včetně jejich fotodokumentace,
- v případě požadavku správních orgánů nebo potřeby stavby vypracování dopravně inženýrského opatření (DIO) v minimálním rozsahu:
 - a. *Technická zpráva v min. členění:*
 1. Identifikační údaje stavby (stavba, objednatel, zhotovitel DIO, vlastník komunikace apod.).
 2. Popis stavby.
 3. Přístupy a sjezdy na stavenišť (trasy přístupů, způsob provedení sjezdů apod.).
 4. Popis dopravně inženýrského opatření (dle potřeby členění na jednotlivé etapy, rozsah a způsob dopravního omezení včetně objízdných tras apod.).
 5. Dopravní značení a způsob regulace dopravy (počet a typ dopravních značek, regulovčik apod.).
 6. Požadavky na provedení dopravního značení (velikost, provedení apod.).
 7. Předpokládaný termín omezení dopravního provozu na pozemních komunikacích.
 8. Legislativa.
 - b. *Situace DIO s uvedením typu a umístěním dopravních značek, vyznačením úseku dopravního omezení, objízdných tras apod. na podkladu volně dostupných map (základní, ortofoto, silniční apod.).*

DIO bude vypracováno v souladu s platnou legislativou a požadavky dotčených orgánů (DI PČR, orgán dopravy na pozemních komunikacích apod.). Na základě posudku soudního znalce se předpokládá potřeba zvláštního užívání komunikace a DIO. **Objednatel upozorňuje zhotovitele projektové dokumentace na nutnost zachování dopravní obslužnosti!**

Technické charakteristiky, popisy a podmínky provádění stavebních prací, technologické postupy s odkazy na příslušné předpisy a normy,

- podrobná specifikace navrhovaných materiálů a konstrukcí včetně stanovení minimálních kvalitativních požadavků,
- výkaz výměr (u jednotlivých položek bude vždy uveden způsob a postup výpočtu a jejich popis) s odkazujícím popisem na příslušnou grafickou nebo textovou část projektové dokumentace, ve které bude možné daný výpočet jednoznačně ověřit,
- soupis stavebních prací, dodávek a služeb s výkazem výměr (slepý rozpočet), včetně položek vedlejších a ostatních nákladů investora vyplývajících ze zpracování projektové dokumentace a požadavků objednatele, soupis prací bude vypracován v cenové soustavě ÚRS, elektronická podoba soupisu prací bude splňovat požadavky pro zadávání veřejné zakázky, elektronická podoba soupisu bude zpracována v otevřeném formátu XLSX,
- v případě potřeby použití položek neobsažených v cenové soustavě ÚRS bude předložena a objednatelům odsouhlasena individuální kalkulace a rozbor takovýchto položek (kalkulace a rozbor „TOV“ neceníkových položek budou samostatně předány objednateli, včetně poskytnutých vzorových položek),
- dílčí a souhrnné rozpočty (kontrolní rozpočet), budou obsaženy v parě č. 1 a 2 projektové dokumentace, budou vypracovány v cenové soustavě ÚRS a v cenové úrovni platné k termínu odevzdání prací, bude-li zhotovitel v prodlení s řádným dokončením díla a jeho předáním objednateli, předá objednateli řádně dokončené dílo v podobě s položkovým rozpočtem vypracovaným v cenové soustavě ÚRS platné ke dni předání řádně dokončeného díla objednateli,
- návrh harmonogramu prací,

Požadovaný obsah dokladové části:

- zápisy z výrobních výborů za účasti dalších zúčastněných stran dotčených stavbou,
- vyjádření správců a vlastníků inženýrských sítí pro veškerou technickou infrastrukturu v daném místě obvyklou dle vyžádaného seznamu od příslušného stavebního úřadu, popř. z dostupného seznamu registru subjektů technické infrastruktury (www.rsti.cz), včetně vyjádření příslušné obce, popř. vlastníků dotčených pozemků k existenci inženýrských sítí a technických zařízení,
- vyjádření a souhlasy orgánů a organizací a dotčených fyzických a právnických osob pro získání stavebního povolení, součástí souhlasu bude situační výkres s vyznačením trvalých a dočasných záborů dotčených osob, opatřený podpisem vlastníka,
- stanovisko obce (zastupitelstva obce),
- koordinované závazné stanovisko obce s rozšířenou působností,
- vyjádření o souladu navrhované stavby se záměry územního plánování (dle §15 stavebního zákona),
- stanovisko orgánu státní správy lesů a souhlas se stavbou dle § 14 lesního zákona,
- vyjádření vlastníků lesů do 50 m,
- odnětí pozemků plnění funkcí lesa (znalecké posudky a rozhodnutí) v případě nutnosti odnětí (stavba, přístupy, manipulační plochy apod.), **objednatel požaduje před podáním žádosti odsouhlasení rozsahu a druhu odnětí!**
- stanovisko odboru dopravy - speciální stavební úřad,
- stanovisko orgánu dopravy na pozemních komunikacích, včetně podkladů pro zajištění povolení zvláštního užívání komunikací a přechodné úpravy provozu na pozemních komunikacích zhotovitelem stavby (souhlas vlastníka komunikace, orgánu policie ČR, návrh dopravního značení (DIO) apod.),
- stanovisko orgánu památkové péče,
- závazné stanovisko orgánu ochrany přírody k zásahu do VKP podle § 4 odst. 2. zákona č. 114/1992 Sb., v účinném znění,
- v případě výskytu zvláště chráněných druhů rostlin a živočichů zajištění výjimky ze zákazů zvláště chráněných druhů rostlin a živočichů podle § 56 zákona č. 114/1992 Sb., v účinném znění,
- další doklady z hlediska zájmu ochrany přírody (krajinný ráz, památné stromy, evropsky významné lokality, ptačí oblasti a další),
- další doklady pro zajištění stavebního povolení a zajištění **samotného stavebního povolení**.

Ostatní požadavky:

- **Projektová dokumentace bude provedena včetně inženýrské činnosti se získáním stavebního povolení. Veškeré správní poplatky hradí objednatel.**
- V případě, že charakter akce nebude vyžadovat stavební řízení, zhotovitel písemně doloží potvrzení příslušného stavebního úřadu.
- součástí PD (v části B10. Zásady organizace výstavby) bude posouzení plnění povinností zadavatele stavby podle zákona č. 309/2006 Sb., v účinném znění, zda je stavbu možné realizovat 1 zhotovitelem (např. jedná se o jednoduchou stavbu s nízkou náročností na koordinaci, neobsahující žádná technologická zařízení apod.) a zda bude stavba svým rozsahem podléhat povinnosti doručení oznámení o zahájení prací oblastnímu inspektorátu práce (celkový plánovaný objem prací a činností během realizace díla přesáhne 500 pracovních dnů v přepočtu na jednu fyzickou osobu) – tedy zda je nutné určit koordinátora bezpečnosti a ochrany zdraví při práci ve fázi přípravy díla,
- Součástí PD bude návrh plánu kontrolních prohlídek stavby ve vazbě na podstatné fáze provádění stavby – plán kontrolních prohlídek stavby.
- Projekt bude členěn na stavební objekty dle požadavku investora a podle charakteru finančních prostředků (provozní – investiční).
- Zhotovitel projedná návrh technického řešení stavby na výrobních výborech, které svolá v průběhu zpracování projektové dokumentace za účasti objednatele a dalších zúčastněných stran dotčených stavbou (v minimálním předpokládaném počtu: 2 výrobní výbory), návrh technického řešení předkládaný dotčeným osobám, orgánům státní správy a samosprávy, bude předem projednán s objednatel,em,
- Pro účely konání výrobních výborů předloží zhotovitel objednateli potřebné podklady v elektronické podobě minimálně 3 dny před konáním výrobního výboru.

- Projektant provede odborný výklad v dokumentační komisi objednatele (v minimálním předpokládaném počtu: 2 dokumentační komise) a poskytne dokumentační komisi potřebné podklady (např. fotodokumentace, textová část a výkresy v tištěné a elektronické podobě – formát *.pdf, *.doc a *.xls) v termínu minimálně 14 dní předem.
- Zhotovitel předloží objednateli pro účely dokumentační komise, konané před odevzdáním díla, jedno kompletní paré projektové dokumentace v tištěné podobě a její elektronickou podobu, a to nejpozději 14 dní předem.
- Zápisy z dokumentačních komisí budou součástí dokladové části paré č. 1 projektové dokumentace obsahující veškeré originální doklady, návrh technického řešení předkládaný dotčeným osobám bude předem projednán s objednatel.
- PD bude předána i v elektronické podobě na flash disku v členění dle vyhlášky č. 499/2006 Sb. v účinném znění (celá PD ve formě needitovatelné – formát *.pdf, editovatelné - formát *.doc, *.xls, *.dwg, *.dgn).
*Pozn. Objednatel preferuje doplnění elektronické podoby o odemčený formát *.pdf s jednotlivými vrstvami a úplnou strukturou výkresu.*
- Originály všech dokladů budou samostatnou přílohou paré č. 1 projektové dokumentace (paré č. 1. bude navíc v rámci projektu obsahovat kopii dokladové části).
- Listinné doklady správních orgánů budou investorovi předloženy v originálním vyhotovení včetně razítka a podpisu, v případě doručení listinných dokladů zhotoviteli PD datovou schránkou, budou tyto doklady opatřeny ověřovací doložkou.
- Veškerá správní rozhodnutí budou investorovi předložena včetně razítka nabytí právní moci, resp. s doložkou o nabytí právní moci.
- Zhotovitel souhlasí s rozmnožováním díla pro potřeby zajištění přípravy stavby a pro zadání a realizaci stavby.
- Součástí zadání je i provádění autorského dozoru, který bude prováděn formou kontrolní činnosti projektanta na stavbě – účasti autorizované osoby na stavbě dle potřeb objednatele (zpravidla při kontrolních dnech, kontrolních prohlídkách stavby, při předání a převzetí zhotovené stavby apod.), v rámci výkonu autorského dozoru bude zhotovitel kontrolovat soulad prováděné stavby s jím zhotovenou ověřenou (schválenou) projektovou dokumentací, se stavebním povolením (územním rozhodnutím), jakož i s dalšími právními akty a vyjádřeními, které jsou pro realizaci stavby závazné, předpokládaný rozsah autorského dozoru na stavbě ve dnech (dle zadávací dokumentace) zadavatel stanovil pouze pro účely hodnocení nabídkové ceny, přičemž skutečný rozsah prací bude závislý na jeho konkrétních potřebách.
- Zadavatel může ukončit realizaci předmětu plnění bez plnění autorského dozoru, a to bez dalších závazků vůči zhotoviteli PD. Pokračování akce (plnění autorského dozoru) je podmíněno písemným souhlasem zadavatele.
- Dílo bude provedeno bez vad a nedodělků.

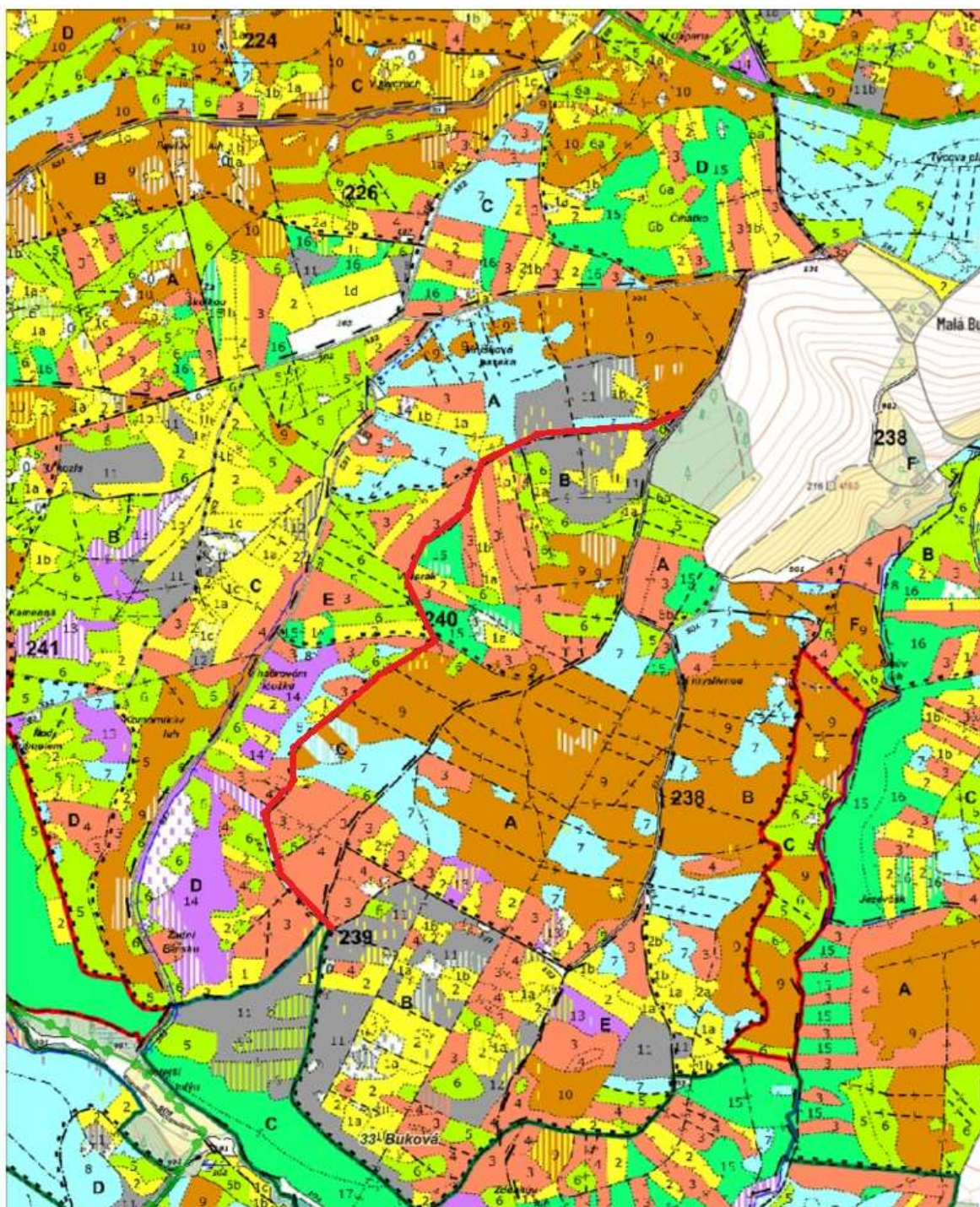
Zadavatel je organizací, na níž se vztahuje zákon č. 134/2016 Sb., o veřejných zakázkách a zpracovaná projektová dokumentace bude součástí zadávací dokumentace pro výběrové řízení na dodavatele stavebních prací.

V případě, že výše předpokládané hodnoty veřejné zakázky na realizaci stavebních prací překročí finanční limit pro podlimitní veřejnou zakázku, musí být soupis stavebních prací, dodávek a služeb s výkazem výměr zpracován v souladu s vyhláškou č. 169/2016 Sb., o stanovení rozsahu dokumentace veřejné zakázky na stavební práce a soupisu stavebních prací, dodávek a služeb s výkazem výměr, v účinném znění.

Tento zadávací list slouží k upřesnění cenové nabídky a uzavření smlouvy o dílo na projektovou dokumentaci (zadávací list bude nedílnou součástí smlouvy o dílo).

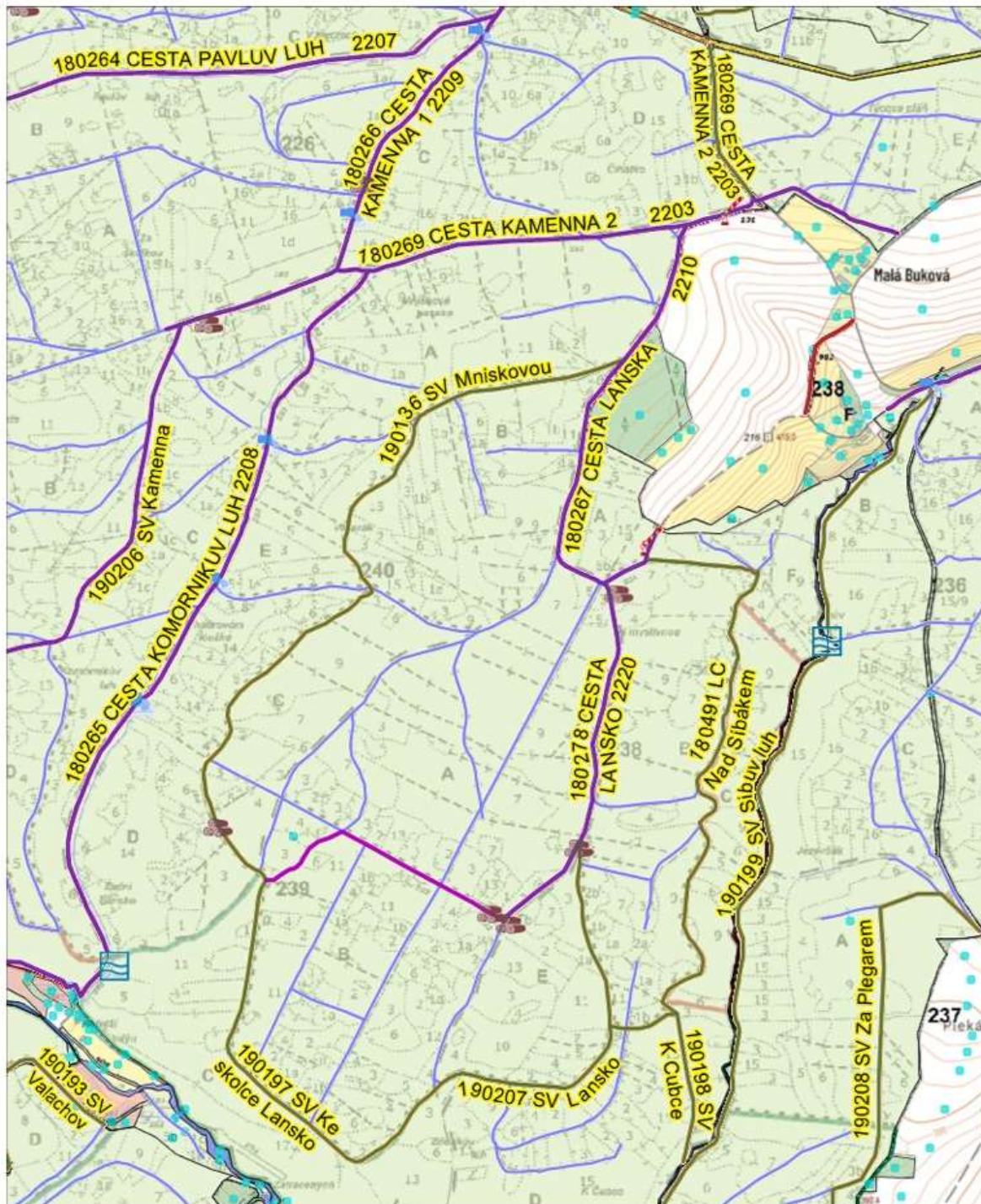
Dne: 18.11.2025

Zpracovatel: XXXXXXXXXX



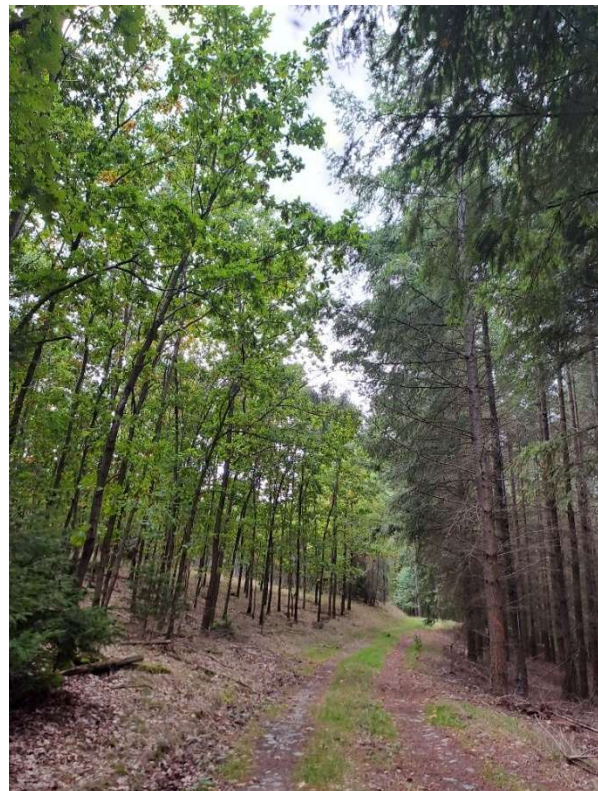
1 : 10 000

Odbor HÚL, oddělení GIS, GrDS



1 : 10 000

Odbor HÚL, oddělení GIS, GrDS



LESY ČESKÉ REPUBLIKY, s. p.
Oblastní ředitelství severní Čechy

Zadávací list projektových prací – dokumentace, studie

Název akce: Lesní cesta Kalivodský dolík

Druh realizace: *stavební úprava*

Stupeň dokumentace: *Projektová dokumentace pro stavební řízení a pro provádění stavby*

Místo stavby: Kalivody

Obec s rozšířenou působností: Nové Strašecí

k. ú.: Kalivody

Kraj: Středočeský

Popis stávajícího stavu:

Jedná se o stávající lesní cestu 2L, která je zpevněna štěrkodrtí. Předmětná lesní cesta navazuje na silnici č. 23739 a obecní komunikaci. Lesní cesta je nedostatečně odvodněná a je velmi podmáčená. Dochází k vyjetí kolejí, a tím vyvýšení krajnic a tvorbě četných výtluků.

Popis návrhu a požadavků investora:

Parametry LC: 2L (3,5/20).

Délka LC: cca 2080 m.

Stavební úpravy proběhnou v celé délce cesty tj. 2080 m, směrové a výškové poměry se nemění. Příčný sklon cesty bude jednostranný a bude činit nejméně 3,0 %. V rámci stavebních úprav LC dojde ke zřízení nové podkladní vrstvy kamenivem drceným. Šířka vozovky bude 3 m až 3,5 m, ale v nájezdech na lesní cesty bude dostatečně rozšířen. V rámci stavebních úprav dojde k obnově příčného a podélného odvodnění (propustky, příkopy a svodnice). Dále budou zřízeny hospodářské sjezdy, skládkoviště a obratiště. Vhodná varianta technického řešení bude předložena autorem projektové dokumentace k posouzení objednateli, a to včetně odhadu finančních nákladů. Konkrétní požadavky budou upřesněny na prohlídce stavby za bezpodmínečné účasti zodpovědného projektanta uchazeče a zástupců zadavatele.

Projektová dokumentace bude provedena vč. inženýrské činnosti a autorského dozoru.

Předpokládaný náklad na stavbu: 7.000.000,- Kč bez DPH.

Postup (fáze) zpracování PD a souvisejícího dílčího plnění:

- a) zajištění podkladů (geodetické zaměření) pro návrh technického řešení, návrh technického řešení s odhadem nákladů (včetně návrhu rozsahu záborů pozemků),

T: 31.03.2026

- b) dokončení technického návrhu včetně stanovení přesného – maximálního rozsahu záborů pozemků, přístupových tras, doporučeného postupu prací a vyjádření vlastníků dotčených pozemků,

T: 31.08.2026

- c) zpracování dokumentace pro vydání rozhodnutí o umístění stavby, pro vydání stavebního povolení a pro provádění stavby včetně inženýrské činnosti (zajištění stavebního povolení).

T: 30.11.2026

Termín provedení (dokončení a předání) díla - PD: 30.11.2026.

Vstupní výrobní výbor se uskuteční nejpozději do 14 dnů od podpisu Smlouvy o dílo v místě plánované stavby za účasti zástupce zhotovitele a oprávněné osoby objednatele.

Koncept projektu bude projednán na výrobním výboru svolaném projektantem do: **15.03.2026**.

Projektová dokumentace pro vydání stavebního povolení a pro provádění stavby bude objednateli předložena ke kontrole do závěrečné dokumentační komise do: **15.08.2026**.

Případné návrhy změn (vyplývající z výsledků projednávání návrhu technického řešení) objednatel schváleného konceptu budou zhotovitelem znovu předloženy k projednání do dokumentační komise objednatele.

Projektová dokumentace pro územní řízení, vydání stavebního povolení a pro provádění stavby bude vyhotovena v 6-ti samostatných paré a ve dvou vyhotovení v elektronické (digitální) podobě.

Návrh autorského dozoru: ANO - 3x kontrolní den.

Cenová nabídka bude rozdělena dle dílčích plnění s doplněním o autorský dozor:

- a) zajištění podkladů pro návrh technického řešení, návrh technického řešení s odhadem nákladů (včetně návrhu rozsahu záborů pozemků),
- b) dokončení technického návrhu včetně stanovení přesného – maximálního rozsahu záborů pozemků, přístupových tras, doporučeného postupu prací a vyjádření vlastníků dotčených pozemků,
- c) dokumentace pro územní řízení, vydání stavebního povolení a pro provádění stavby, včetně inženýrské činnosti (zajištění stavebního povolení),
- d) autorský dozor (3x kontrolní den).

PD bude dále rozšířena o požadavky investora:

Rozsah a obsah dokumentace pro povolení dopravní stavby (LC) je stanoven přílohou č. 1 k vyhlášce č. 227/2024 Sb., o rozsahu a obsahu projektové dokumentace staveb dopravní infrastruktury.

Obsah dokumentace pro povolení stavby v případě souboru staveb je stanoven přílohou č. 4 k vyhlášce č. 131/2024 Sb., o dokumentaci staveb.

Obsah dokumentace pro provádění stavby je stanoven přílohou č. 8 (všechny stavby mimo RD), resp. č. 9 (jen pro RD) k vyhlášce č. 131/2024 Sb., o dokumentaci staveb.

Rozsah a obsah dokumentace pro provádění stavby LC je stanoven přílohou č. 2 k vyhlášce č. 227/2024 Sb., o rozsahu a obsahu projektové dokumentace staveb dopravní infrastruktury. Dokumentace s řešením stavby bude zpracována v souladu s přílohou č. 9 (část první) k vyhlášce č. 146/2024 Sb., o požadavcích na výstavbu.

Dokumentaci je nutné zpracovat tak, aby mohla sloužit jako podklad pro výběrová řízení a dále též jako realizační dokumentace stavby. V PD musí být bezpodmínečně zapracovány a splněny všechny podmínky a požadavky známé z vyjádření DOSS a správců sítí vydaných pro předmětnou PD.

Části PD – upřesnění požadavků (PD bude obsahově členěna dle příslušné vyhlášky).

Obsah projektové dokumentace:

- geodetické zaměření – požadujeme výškopis (BPV) a polohopis (v souřadnicovém systému JTSK), vyhotovené geodetické podklady pro projektovou činnost budou předány objednateli jako samostatná složka v tištěné a elektronické podobě na CD (formáty *.pdf, *.dxf, *.dgn, *.dwg a soupis geodetických bodů v *.txt), včetně zřízení a zaměření všech bodů, které byly použity pro účely projektování a mohou být využity při vytyčovacích, kontrolních a dokumentačních činnostech,

Veškeré geodetické body budou vedle samostatného vyhotovení geodetického zaměření předány také jako TXT soubor v následujícím rozsahu a pořadí:

č. b.	Y	X	Z	kód
-------	---	---	---	-----

Pozor na správně zadané Y, X (pořadí, nezáporné)! Kódovací tabulka musí být přiložena!

- podklady pro majetkové vztahy** – zaměření stavby v zájmovém území na podkladu katastrální mapy s uvedením požadovaných maximálních záborů pozemků pro účely trvalých a dočasných záborů (sanace, přístupy, manipulační plochy, výkopové práce apod.) včetně seznamu vlastníků pozemků,
- přehledná situace – lokalizuje předmětnou oblast,
- průvodní zpráva – obsahuje obecné základní údaje o stavbě,
- souhrnná technická zpráva,
 - všeobecná část (identifikační údaje, základní údaje charakterizující stavbu, přehled výchozích podkladů, přehled správců a uživatelů, členění stavby, důvody vyvolávající potřebu stavby, účel a cíl stavby, časová posloupnost prací, provedené průzkumy apod.),
 - technická část (charakteristika území stavby, příprava pro výstavbu, provedené průzkumy, použité mapové a geodetické podklady, zábory pozemků, urbanisticko-architektonické řešení, péče o životní prostředí apod.),
 - zásady organizace výstavby včetně situace se zákresem staveniště, zařízení staveniště, přístupů, skládek apod. (situace ZOV). Veškeré přístupy, zařízení staveniště, skládky a dočasné deponie budou navrženy na základě souhlasu majitelů pozemků. Součástí ZOV budou rovněž požadavky na zabezpečení staveniště a stavby proti vstupu neoprávněných osob a dle potřeby popis vnitrostaveništní dopravy, druhy a způsoby přístupů, provizorních komunikací a další náležitosti zabezpečující řádnou realizaci stavby. Dále bude uveden požadavek na případné používání speciální mechanizace s uvedením např. maximální váhy, šířky, prostupnosti apod.,
- technická zpráva, doplněná o technické specifikace,
- fotodokumentace s popisem fotografií:
 - fotodokumentace bude předána jako jednotlivé soubory JPEG, a to v plné kvalitě pořízení,
 - fotodokumentace v listinné (tištěné) podobě bude předána jako samostatná příloha projektové dokumentace, veškerá paré budou obsahovat plnobarevnou přílohu,
- situace (v předpokládaném rozsahu – celkový situační výkres s uvedením základního výškopisu a polohopisu, koordinační, vytyčovací, podrobný situační výkres) na podkladu katastrální mapy,
 - s vyznačením nových (rekonstruovaných, opravovaných) staveb, dopravní a technické infrastruktury, zařízení staveniště, přístupových komunikací, kácených a ochráněných dřevin, hranic pozemků, maximálních záborů, vlastníků dotčených pozemků (včetně přístupů) apod.
 vzorové příčné řezy s uvedením rozsahu platnosti vzorového příčného řezu pro každý konkrétní druh navrhovaného opatření či konstrukce:
- podrobný podélný profil s uvedením navazujících úseků před i za zájmovým úsekem, výkres bude doplněn o vyznačení rozsahu prováděných prací a typu stávajících konstrukcí (požadujeme zvolit měřítko tak, aby byl podélný profil na 1 výkresu a veškeré kóty čitelné pouhým okem),
- výkresy všech objektů s uvedením tvaru půdorysu, odpovídajících řezů (podélný řez, příčné řezy), pohledů a podrobností zobrazení – z výkresů musí být jasně identifikovatelný tvar konstrukce, všech

konstrukčních prvků a podrobností, včetně úplného popisu materiálů, hmotových tabulek a specifických požadavků,

- prováděcí výkresy podrobností – detaily konstrukcí – odvodnění, skládky, sjezdy atd.
- výkresy pracovních postupů pro konstrukce a technologie vyžadující přesný pracovní postup požadovaný projektovou dokumentací nebo technologickým postupem použitého materiálu,
- pokud zvolená technologie výstavby uvažuje s potřebou pomocných a dočasných konstrukcí, budou součástí PD prováděcí výkresy pomocných a dočasných konstrukcí – zejména u atypických forem návrhu provádění či s ohledem na BOZP, např. lešení, pažení, přístupy, tvarově nestandardní bednění apod.,
- podklady pro vytyčení stavby – vytyčovací schéma (v grafické a v elektronické podobě),
- zajištění pevných výškových bodů v systému B.p.v. a S-JTSK trvalým a nezaměnitelným způsobem (např. geodetický hřeb, měřický bod), včetně jejich fotodokumentace,
- v případě požadavku správních orgánů nebo potřeby stavby vypracování dopravně inženýrského opatření (DIO) v minimálním rozsahu:
 - a. *Technická zpráva v min. členění:*
 1. Identifikační údaje stavby (stavba, objednatel, zhotovitel DIO, vlastník komunikace apod.).
 2. Popis stavby.
 3. Přístupy a sjezdy na staveniště (trasy přístupů, způsob provedení sjezdů apod.).
 4. Popis dopravně inženýrského opatření (dle potřeby členění na jednotlivé etapy, rozsah a způsob dopravního omezení včetně objízdných tras apod.).
 5. Dopravní značení a způsob regulace dopravy (počet a typ dopravních značek, regulovčích apod.).
 6. Požadavky na provedení dopravního značení (velikost, provedení apod.).
 7. Předpokládaný termín omezení dopravního provozu na pozemních komunikacích.
 8. Legislativa.
 - b. *Situace DIO s uvedením typu a umístěním dopravních značek, vyznačením úseku dopravního omezení, objízdných tras apod. na podkladu volně dostupných map (základní, ortofoto, silniční apod.).*

DIO bude vypracováno v souladu s platnou legislativou a požadavky dotčených orgánů (DI PČR, orgán dopravy na pozemních komunikacích apod.). Na základě posudku soudního znalce se předpokládá potřeba zvláštního užívání komunikace a DIO. **Objednatel upozorňuje zhotovitele projektové dokumentace na nutnost zachování dopravní obslužnosti!**

Technické charakteristiky, popisy a podmínky provádění stavebních prací, technologické postupy s odkazy na příslušné předpisy a normy,

- podrobná specifikace navrhovaných materiálů a konstrukcí včetně stanovení minimálních kvalitativních požadavků,
- výkaz výměr (u jednotlivých položek bude vždy uveden způsob a postup výpočtu a jejich popis) s odkazujícím popisem na příslušnou grafickou nebo textovou část projektové dokumentace, ve které bude možné daný výpočet jednoznačně ověřit,
- soupis stavebních prací, dodávek a služeb s výkazem výměr (slepý rozpočet), včetně položek vedlejších a ostatních nákladů investora vyplývajících ze zpracování projektové dokumentace a požadavků objednatele, soupis prací bude vypracován v cenové soustavě ÚRS, elektronická podoba soupisu prací bude splňovat požadavky pro zadávání veřejné zakázky, elektronická podoba soupisu bude zpracována v otevřeném formátu XLSX,
- v případě potřeby použití položek neobsažených v cenové soustavě ÚRS bude předložena a objednatelům odsouhlasena individuální kalkulace a rozbor takovýchto položek (kalkulace a rozbor „TOV“ neceníkových položek budou samostatně předány objednateli, včetně poskytnutých vzorových položek),
- dílčí a souhrnné rozpočty (kontrolní rozpočet), budou obsaženy v paré č. 1 a 2 projektové dokumentace, budou vypracovány v cenové soustavě ÚRS a v cenové úrovni platné k termínu odevzdání prací, bude-li zhotovitel v prodlení s řádným dokončením díla a jeho předáním objednateli, předá objednateli řádně dokončené dílo v podobě s položkovým rozpočtem vypracovaným v cenové soustavě ÚRS platné ke dni předání řádně dokončeného díla objednateli,
- návrh harmonogramu prací,

Požadovaný obsah dokladové části:

- zápisy z výrobních výborů za účasti dalších zúčastněných stran dotčených stavbou,
- vyjádření správců a vlastníků inženýrských sítí pro veškerou technickou infrastrukturu v daném místě obvyklou dle vyžádaného seznamu od příslušného stavebního úřadu, popř. z dostupného seznamu registru subjektů technické infrastruktury (www.rsti.cz), včetně vyjádření příslušné obce, popř. vlastníků dotčených pozemků k existenci inženýrských sítí a technických zařízení,
- vyjádření a souhlasy orgánů a organizací a dotčených fyzických a právnických osob pro získání stavebního povolení, součástí souhlasu bude situační výkres s vyznačením trvalých a dočasných záborů dotčených osob, opatřený podpisem vlastníka,
- stanovisko obce (zastupitelstva obce),
- koordinované závazné stanovisko obce s rozšířenou působností,
- vyjádření o souladu navrhované stavby se záměry územního plánování (dle §15 stavebního zákona),
- stanovisko orgánu státní správy lesů a souhlas se stavbou dle § 14 lesního zákona,
- vyjádření vlastníků lesů do 50 m,
- odnětí pozemků plnění funkcí lesa (znalecké posudky a rozhodnutí) v případě nutnosti odnětí (stavba, přístupy, manipulační plochy apod.), **objednatel požaduje před podáním žádosti odsouhlasení rozsahu a druhu odnětí!**
- stanovisko odboru dopravy - speciální stavební úřad,
- stanovisko orgánu dopravy na pozemních komunikacích, včetně podkladů pro zajištění povolení zvláštního užívání komunikací a přechodné úpravy provozu na pozemních komunikacích zhotovitelem stavby (souhlas vlastníka komunikace, orgánu policie ČR, návrh dopravního značení (DIO) apod.),
- stanovisko orgánu památkové péče,
- závazné stanovisko orgánu ochrany přírody k zásahu do VKP podle § 4 odst. 2. zákona č. 114/1992 Sb., v účinném znění,
- v případě výskytu zvláště chráněných druhů rostlin a živočichů zajištění výjimky ze zákazů zvláště chráněných druhů rostlin a živočichů podle § 56 zákona č. 114/1992 Sb., v účinném znění,
- další doklady z hlediska zájmů ochrany přírody (krajinný ráz, památné stromy, evropsky významné lokality, ptačí oblasti a další),
- další doklady pro zajištění stavebního povolení a zajištění **samotného stavebního povolení**.

Ostatní požadavky:

- **Projektová dokumentace bude provedena včetně inženýrské činnosti se získáním stavebního povolení. Veškeré správní poplatky hradí objednatel.**
- V případě, že charakter akce nebude vyžadovat stavební řízení, zhotovitel písemně doloží potvrzení příslušného stavebního úřadu.
- součástí PD (v části B10. Zásady organizace výstavby) bude posouzení plnění povinností zadavatele stavby podle zákona č. 309/2006 Sb., v účinném znění, zda je stavbu možné realizovat 1 zhotovitelem (např. jedná se o jednoduchou stavbu s nízkou náročností na koordinaci, neobsahující žádná technologická zařízení apod.) a zda bude stavba svým rozsahem podléhat povinnosti doručení oznámení o zahájení prací oblastnímu inspektorátu práce (celkový plánovaný objem prací a činností během realizace díla přesáhne 500 pracovních dnů v přepočtu na jednu fyzickou osobu) – tedy zda je nutné určit koordinátora bezpečnosti a ochrany zdraví při práci ve fázi přípravy díla,
- Součástí PD bude návrh plánu kontrolních prohlídek stavby ve vazbě na podstatné fáze provádění stavby – plán kontrolních prohlídek stavby.
- Projekt bude členěn na stavební objekty dle požadavku investora a podle charakteru finančních prostředků (provozní – investiční).
- Zhotovitel projedná návrh technického řešení stavby na výrobních výborech, které svolá v průběhu zpracování projektové dokumentace za účasti objednatele a dalších zúčastněných stran dotčených stavbou (v minimálním předpokládaném počtu: 2 výrobní výbory), návrh technického řešení předkládaný dotčeným osobám, orgánům státní správy a samosprávy, bude předem projednán s objednatelem,
- Pro účely konání výrobních výborů předloží zhotovitel objednateli potřebné podklady v elektronické podobě minimálně 3 dny před konáním výrobního výboru.
- Projektant provede odborný výklad v dokumentační komisi objednatele (v minimálním předpokládaném počtu: 2 dokumentační komise) a poskytne dokumentační komisi potřebné

podklady (např. fotodokumentace, textová část a výkresy v tištěné a elektronické podobě – formát *.pdf, *.doc a *.xls) v termínu minimálně 14 dní předem.

- Zhotovitel předloží objednateli pro účely dokumentační komise, konané před odevzdáním díla, jedno kompletní paré projektové dokumentace v tištěné podobě a její elektronickou podobu, a to nejpozději 14 dní předem.
- Zápisy z dokumentačních komisí budou součástí dokladové části paré č. 1 projektové dokumentace obsahující veškeré originální doklady, návrh technického řešení předkládaný dotčeným osobám bude předem projednán s objednatelem.
- PD bude předána i v elektronické podobě na flash disku v členění dle vyhlášky č. 499/2006 Sb. v účinném znění (celá PD ve formě needitovatelné – formát *.pdf, editovatelné - formát *.doc, *.xls, *.dwg, *.dgn).

*Pozn. Objednatel preferuje doplnění elektronické podoby o odemčený formát *.pdf s jednotlivými vrstvami a úplnou strukturou výkresu.*

- Originály všech dokladů budou samostatnou přílohou paré č. 1 projektové dokumentace (paré č. 1. bude navíc v rámci projektu obsahovat kopii dokladové části).
- Listinné doklady správních orgánů budou investorovi předloženy v originálním vyhotovení včetně razítka a podpisu, v případě doručení listinných dokladů zhotoviteli PD datovou schránkou, budou tyto doklady opatřeny ověřovací doložkou.
- Veškerá správní rozhodnutí budou investorovi předložena včetně razítka nabytí právní moci, resp. s doložkou o nabytí právní moci.
- Zhotovitel souhlasí s rozmnožováním díla pro potřeby zajištění přípravy stavby a pro zadání a realizaci stavby.
- Součástí zadání je i provádění autorského dozoru, který bude prováděn formou kontrolní činnosti projektanta na stavbě – účasti autorizované osoby na stavbě dle potřeb objednatele (zpravidla při kontrolních dnech, kontrolních prohlídkách stavby, při předání a převzetí zhotovené stavby apod.), v rámci výkonu autorského dozoru bude zhotovitel kontrolovat soulad prováděné stavby s jím zhotovenou ověřenou (schválenou) projektovou dokumentací, se stavebním povolením (územním rozhodnutím), jakož i s dalšími právními akty a vyjádřeními, které jsou pro realizaci stavby závazné, předpokládaný rozsah autorského dozoru na stavbě ve dnech (dle zadávací dokumentace) zadavatel stanovil pouze pro účely hodnocení nabídkové ceny, přičemž skutečný rozsah prací bude závislý na jeho konkrétních potřebách.
- Zadavatel může ukončit realizaci předmětu plnění bez plnění autorského dozoru, a to bez dalších závazků vůči zhotoviteli PD. Pokračování akce (plnění autorského dozoru) je podmíněno písemným souhlasem zadavatele.
- Dílo bude provedeno bez vad a nedodělků.

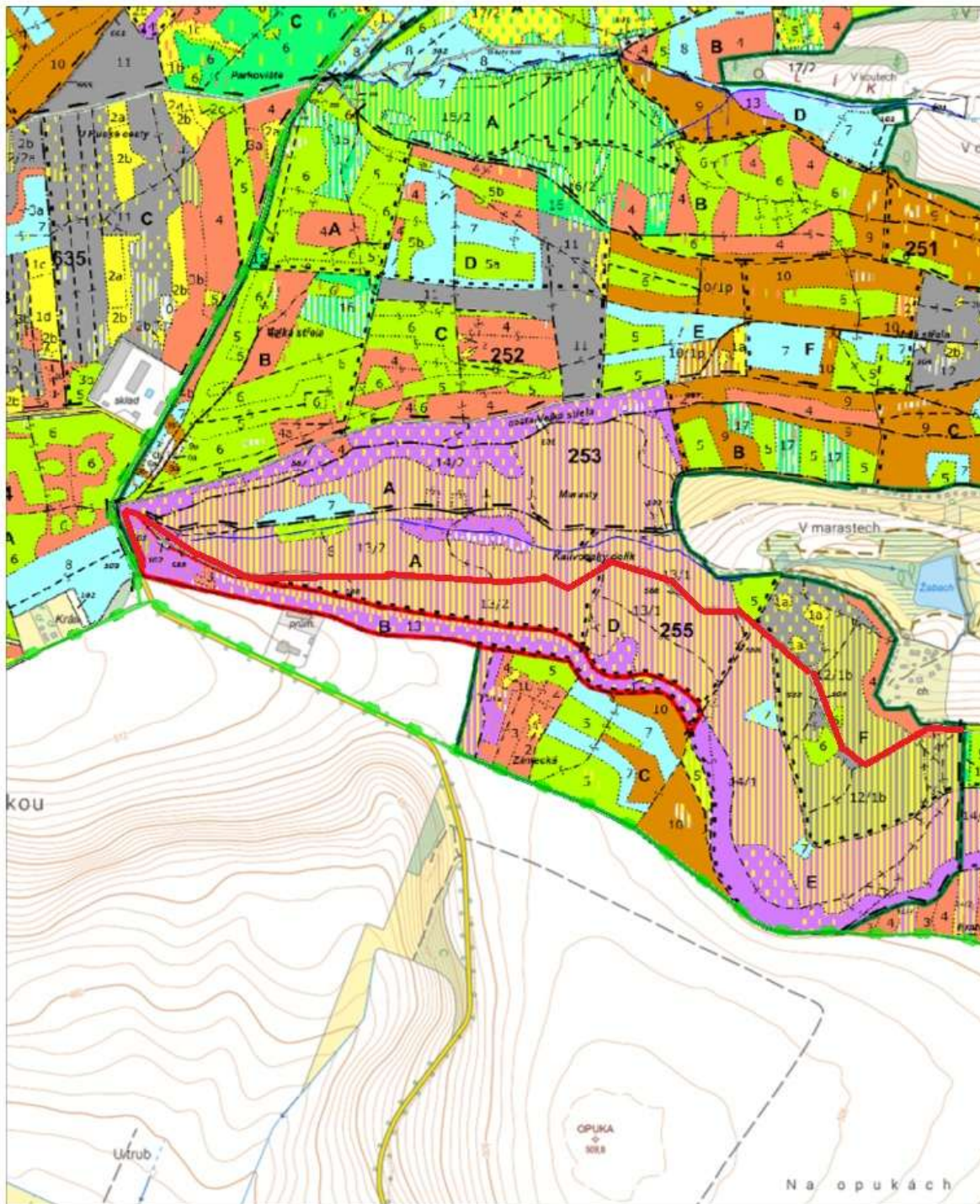
Zadavatel je organizací, na níž se vztahuje zákon č. 134/2016 Sb., o veřejných zakázkách a zpracovaná projektová dokumentace bude součástí zadávací dokumentace pro výběrové řízení na dodavatele stavebních prací.

V případě, že výše předpokládané hodnoty veřejné zakázky na realizaci stavebních prací překročí finanční limit pro podlimitní veřejnou zakázku, musí být soupis stavebních prací, dodávek a služeb s výkazem výměr zpracován v souladu s vyhláškou č. 169/2016 Sb., o stanovení rozsahu dokumentace veřejné zakázky na stavební práce a soupisu stavebních prací, dodávek a služeb s výkazem výměr, v účinném znění.

Tento zadávací list slouží k upřesnění cenové nabídky a uzavření smlouvy o dílo na projektovou dokumentaci (zadávací list bude nedílnou součástí smlouvy o dílo).

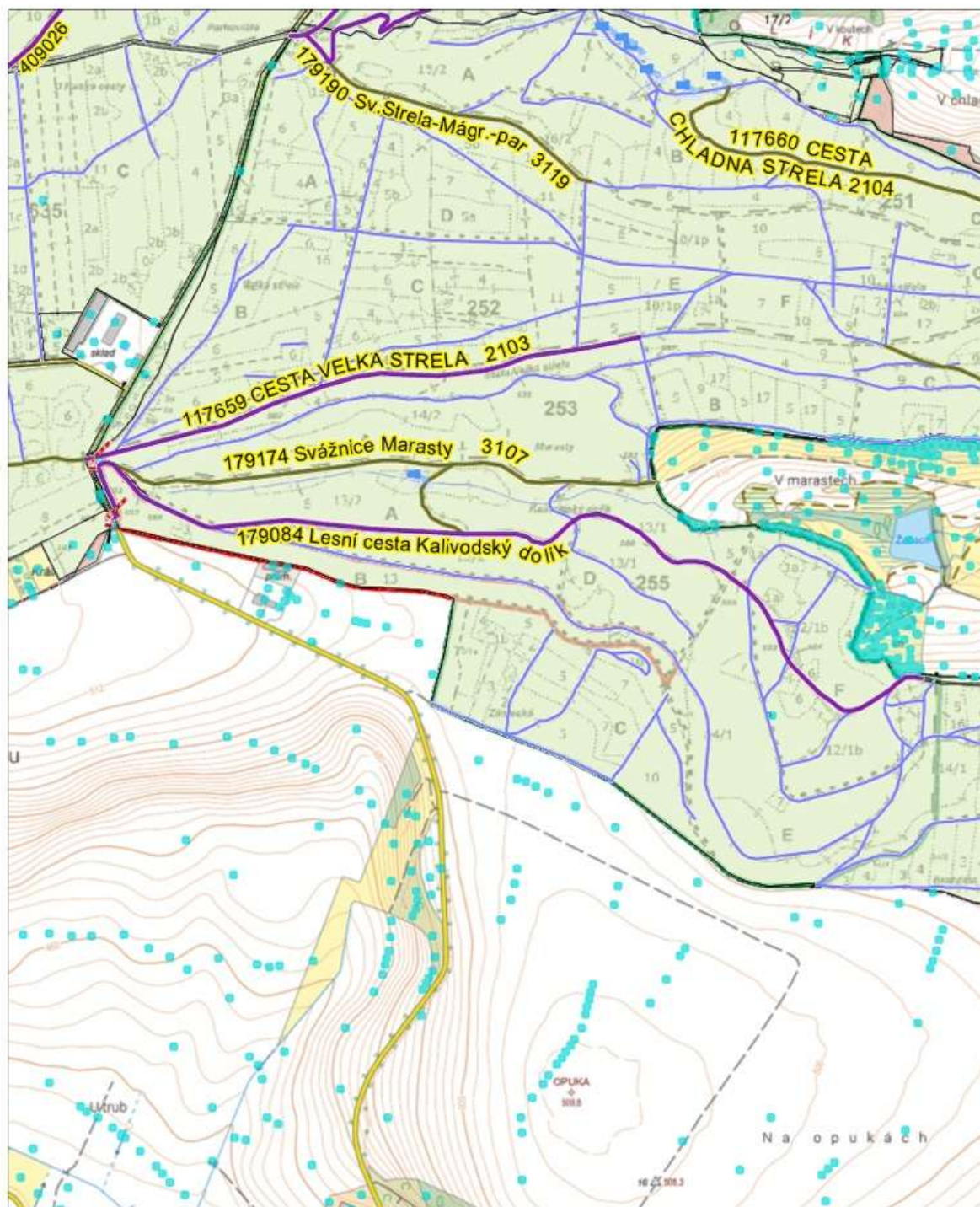
Dne: 18.11.2025

Zpracovatel: XXXXXXXXXX



1 : 10 000

Odbor HÚL, oddělení GIS, GrDS



1 : 10 000

Odbor HÚL, oddělení GIS, GrDS

