



177/16

FOND VYSOČINY
PROGRAM „INVESTUJME V SOCIÁLNÍCH SLUŽBÁCH 2025“
Podprogram A: Modernizace a rozšíření vozového parku

SMLOUVA O POSKYTNUTÍ DOTACE

uzavřená na základě dohody smluvních stran nikoliv na úkor ochrany kterékoliv ze smluvních stran ve smyslu § 1746 odst. 2 zákona č. 89/2012 Sb., občanský zákoník, ve znění pozdějších předpisů (dále jen „občanský zákoník“)

FV02965.0013

Čl. 1
Smluvní strany

Kraj Vysočina

se sídlem: Žižkova 1882/57, 586 01 Jihlava
IČO: 70890749
zastupuje: Ing. Martin Kukla, hejtmán kraje
k podpisu smlouvy pověřen: Jiří Horký, člen rady kraje
(dále jen „Kraj“)
bankovní spojení: Československá obchodní banka, a. s.
číslo účtu: 217808983/0300

a

Charita Pelhřimov

se sídlem: Solní 1814, 393 01 Pelhřimov
IČO: 47224541
zastupuje: Mgr. Jiří Smrčka, ředitel
(dále jen „Příjemce“)
bankovní spojení: Československá obchodní banka, a.s.
číslo účtu: 107046957/0300

Čl. 2
Účel smlouvy

Účelem této smlouvy je poskytnutí účelové veřejné finanční podpory z Fondu Vysočiny (dále jen „dotace“) na realizaci projektu „*Nové auto pro pečovatelskou službu Charity Pelhřimov 2025*“, blíže specifikovaného v žádosti o poskytnutí dotace, která tvoří nedílnou součást této smlouvy jako Příloha č. 1 (dále jen „projekt“).

Čl. 3 Závazek Příjemce

- 1) Příjemce dotaci za podmínek stanovených v této smlouvě přijímá a zavazuje se, že bude projekt realizovat svým jménem, na svou vlastní odpovědnost, v souladu s právními předpisy a podmínkami této smlouvy.
- 2) Příjemce se zavazuje vrátit dotaci do 15 kalendářních dnů ode dne, kdy Kraji písemně sdělí, že u projektu, který byl zrealizován, nebude nadále plnit podmínky dané touto smlouvou (udržitelnost, archivace, povinnost umožnit kontrolu,...) na účet uvedený v záhlaví této smlouvy.

Čl. 4 Dotace

- 1) Kraj poskytuje Příjemci na projekt dotaci ve výši **350 000 Kč** (slovy: třístapadesáttisíc korun českých).
- 2) Pro účely této smlouvy se rozumí:
 - a) **Celkové náklady projektu** (objem projektu) jsou náklady tvořené součtem dotace a vlastním podílem Příjemce.
 - b) **Vlastní podíl Příjemce** jsou prostředky, které jsou tvořeny vlastními prostředky Příjemce.

Celkové náklady projektu	500 000 Kč
Výše dotace v Kč	350 000 Kč
Výše dotace v %	70% z celkových nákladů na projekt
Vlastní podíl Příjemce v %	30% z celkových nákladů na projekt
Vlastní podíl Příjemce v Kč	150 000 Kč

- 3) Výše dotace uvedená v Čl. 4. odst. 1) této smlouvy je maximální. Pokud skutečné celkové náklady projektu překročí celkovou výši nákladů projektu uvedenou v tabulce v odst. 2), uhradí Příjemce částku tohoto překročení z vlastních zdrojů. Pokud budou skutečné celkové náklady projektu nižší než výše celkových nákladů projektu uvedených v tabulce v odst. 2), výše dotace uvedená v odst. 1) zůstane nezměněna pouze v případě, kdy bude vlastní podíl Příjemce stále tvořit minimální procentní hodnotu uvedenou ve výzvě k předkládání projektů (tj. 30 %), v ostatních případech bude částka dotace úměrně snížena tak, aby byl vždy dodržen vlastní podíl příjemce uvedený v závorce výše.
- 4) Dotace je veřejnou finanční podporou ve smyslu zákona č. 320/2001 Sb., o finanční kontrole ve veřejné správě a o změně některých zákonů (zákon o finanční kontrole), ve znění pozdějších předpisů, a vztahují se na ni všechna ustanovení tohoto zákona.
- 5) Souběh dotace z několika programů Fondu Vysočiny či dalších dotačních titulů Kraje na realizaci jednoho projektu není možný. Souběh dotace z Fondu Vysočiny s dotacemi jiných poskytovatelů se nevylučuje. Výše poskytnutých dotací na projekt však v takovém případě nesmí přesáhnout 100 % celkových nákladů na projekt.
- 6) Dotace je poskytována jako podpora malého rozsahu (de minimis) ve smyslu Nařízení Komise (EU) č. 2023/2831 ze dne 13. 12. 2023 o použití článků 107 a 108 Smlouvy o fungování Evropské unie na podporu de minimis (Úř. věst. L, 2023/2831, 15. 12. 2023).

Čl. 5 Způsob poskytnutí dotace

Dotace bude poskytnuta jednorázově bankovním převodem na účet Příjemce, a to nejpozději do 90 kalendářních dnů ode dne včasného, řádného a prokazatelného doručení závěrečné zprávy dle Čl. 7 písm. f) této smlouvy. V případě, že závěrečná zpráva nebude ani po případné výzvě předložena ve struktuře dle Čl. 7 písm. f) této smlouvy, nárok na vyplacení dotace bez dalšího zaniká.

Čl. 6 Podmínky použití dotace

- 1) Příjemce je oprávněn čerpat dotaci k realizaci projektu a povinen projekt zrealizovat nejpozději do 31. 12. 2026. Uznatelné náklady na realizaci projektu mohou vzniknout nejdříve dnem podpisu této smlouvy oprávněnými zástupci obou smluvních stran.
- 2) Čerpáním dotace se pro účely této smlouvy rozumí úhrada celkových nákladů souvisejících s realizací projektu, které nejsou touto smlouvou označeny jako náklady neuznatelné. Celkové náklady projektu ve skutečné výši musí být vyúčtovány, uhrazeny a promítnuty v účetnictví Příjemce nejpozději do dne uvedeného v Čl. 6 odst. 1) této smlouvy.
- 3) Neuznatelné náklady projektu jsou:
 - a) platby daní a poplatků státnímu rozpočtu, daň z přidané hodnoty (s výjimkou uvedenou v Čl. 7 písm. d) této smlouvy), platby daní a poplatků krajům, obcím a státním fondům,
 - b) alkohol a tabákové výrobky,
 - c) náklady na nákup věcí osobní potřeby,
 - d) úhrada úvěrů a půjček,
 - e) penále, pokuty, náhrady škod a manka, náklady na právní spory,
 - f) náklady na zajištění publicity projektu,
 - g) dotace a dary,
 - h) náklady na pohoštění,
 - i) běžné provozní náklady (např. telefonní služby, energie, poplatky za připojení k síti, bankovní poplatky),
 - j) mzdové náklady, platy a ostatní osobní výdaje vč. povinného pojistného placeného zaměstnavatelem,
 - k) pořízení budov a jiných staveb,
 - l) režijní náklady žadatele (náklady spojené s výběrem dodavatele, znalecké posudky, apod.),
 - m) náklady na pořízení použitého dlouhodobého hmotného majetku, převyšující cenu tohoto majetku, stanovenou znaleckým posudkem,
 - n) dodatečné pořízení a montáž tažných zařízení k motorovému vozidlu.
- 4) Uznatelné náklady projektu jsou:
 - a) technické zhodnocení vozidla určeného k poskytování sociálních služeb,

- b) pořízení nového¹ dlouhodobého hmotného majetku (vozidla) určeného k poskytování sociálních služeb,
 - c) pořízení použitého dlouhodobého hmotného majetku (vozidla) určeného k poskytování sociálních služeb za podmínky, že příjemce při vyúčtování dotace předloží znalecký posudek o stanovení obecné ceny k hodnotě a stavu pořizovaného majetku.
- 5) V případě, že dojde k rozporu mezi Čl. 6 odst. 3) této smlouvy a Přílohou č. 1 této smlouvy, použijí se přednostně ustanovení Čl. 6 odst. 3) této smlouvy. Pokud dojde k vzájemnému rozporu mezi Čl. 6 odst. 3) a odst. 4) této smlouvy, případně nebudou některé náklady uvedeny v těchto ustanoveních, platí, že se jedná o náklady neuznatelné.
- 6) Vymezení neuznatelných a uznatelných nákladů dle Čl. 6 odst. 3) a odst. 4) této smlouvy vychází z definic jednotlivých položek druhového třídění rozpočtové skladby uvedených ve vyhlášce Ministerstva financí č. 412/2021 Sb., o rozpočtové skladbě.

Čl. 7 Základní povinnosti Příjemce

Příjemce se zavazuje:

- a) dotaci přijmout,
- b) realizovat projekt při dodržování této smlouvy a respektování zásad zdravého finančního řízení, zejména efektivnosti a hospodárnosti,
- c) vést účetnictví v souladu s obecně platnými předpisy, zejm. zákonem č. 563/1991 Sb., o účetnictví, ve znění pozdějších předpisů (dále jen „zákon o účetnictví“), a **zajistit řádné a oddělené sledování celkových nákladů na projekt** (např. analytickým účtem, účelovým znakem, střediskem, činností, ORGem apod.). Pokud Příjemce nevede účetnictví podle zákona o účetnictví, je povinen vést daňovou evidenci podle zákona č. 586/1992 Sb., o daních z příjmů, ve znění pozdějších předpisů, rozšířenou tak, aby příslušné doklady vztahující se k dotaci splňovaly náležitosti účetního dokladu ve smyslu § 11 zákona o účetnictví, aby předmětné doklady byly správné, úplné, průkazné, srozumitelné, vedené v písemné formě chronologicky a způsobem zaručujícím jejich trvalost a aby skutečně příjmy a výdaje byly v daňové evidenci sledovány odděleně **ve vztahu k projektu** (na dokladech musí být jednoznačně uvedeno, že se vážou k projektu). Příjemce odpovídá za řádné vedení a viditelné označení **prvotních účetních dokladů** prokazujících celkové náklady projektu (faktury, pokladní doklady, paragony, účtenky apod.) uvedením „**spolufinancováno z Fondu Vysočiny FV02965.0013**“,
- d) zajistit, aby do celkových nákladů na projekt nebyly zahrnuty náklady na vlastní daně, (vyjma daní z mezd a odměn zaměstnanců, pokud jsou mzdové a ostatní osobní náklady touto smlouvou definovány jako uznatelné). Všechny náklady musí být kalkulovány bez daně z přidané hodnoty (dále jen „DPH“) v případě, kdy Příjemce je jejím plátcem. Výjimkou jsou pouze takové náklady, u nichž Příjemce nemůže uplatnit odpočet DPH na vstupu podle zákona č. 235/2004 Sb., o dani z přidané hodnoty, ve znění pozdějších předpisů. V takovém případě může Příjemce dotaci využít i na finanční krytí takové DPH, která je účtována jako náklad. (V případě aplikace režimu přenesení daňové povinnosti ve smyslu § 92e zákona č. 235/2004 Sb., o dani z přidané hodnoty, ve znění pozdějších

¹ Nové vozidlo je vozidlo, které nebylo nikdy registrováno v České republice ani v zahraničí, a ke dni jeho pořízení je zcela nové, nejeté, ve stavu výrobce, bez předchozího užívání. Musí být pořízeno přímo od výrobce nebo autorizovaného prodejce a jeho první registrace a uvedení do provozu se uskuteční až příjemcem dotace.

předpisů, uhradit DPH nejpozději do data ukončení realizace projektu uvedeného v Čl. 6 odst.1) této smlouvy). Úhradou DPH je v tomto případě myšlen převod na účet příslušného Finančního úřadu nebo na zvláštní bankovní účet Příjemce, zřízený speciálně pro účely daňových záloh,

- e) prokázat úhradu celkových nákladů projektu, a to buď výpisem ze svého bankovního účtu (možno i výpisem z elektronického bankovníctví) nebo svými výdajovými pokladními doklady,
- f) doručit Kraji prostřednictvím pošty, podatelny KrÚ, datové schránky kraje (ksab3eu) nebo prostřednictvím on-line dotačního systému kraje finanční vypořádání dotace na formuláři závěrečné zprávy, jejíž vzor je umístěn na www.fondvysociny.cz v materiálech u příslušného programu, a to nejpozději do 31. 1. 2027. Přílohou formuláře závěrečné zprávy dále musí být:
 - fotodokumentace zrealizovaného projektu vč. povinné publicity,
 - kopie účetních dokladů o výši celkových nákladů projektu a jejich úhradě,
 - kopie záznamů prokazující zaúčtování a oddělené sledování celkových nákladů projektu dle Čl. 7 písm. c), např. výpis z účetního deníku, hlavní knihy, peněžního deníku, apod.,
 - v případě pořízení použitého dlouhodobého hmotného majetku (osobního/dodávkového vozidla) je nutné předložit znalecký posudek stanovující jeho cenu a stav.
- g) zajistit publicitu v souladu s Čl. 9 této smlouvy,
- h) zajistit udržitelnost projektu v souladu s Čl. 10 této smlouvy,
- i) že v případě pokud dojde, bez předchozího souhlasu Kraje, k jeho přeměně nebo zrušení s likvidací (§ 10a odst. 5 písm. k) zákona č. 250/2000 Sb., o rozpočtových pravidlech územních rozpočtů, ve znění pozdějších předpisů) přede dnem předložení závěrečné zprávy dle Čl. 7 bodu f) je povinen do 15 kalendářních dnů ode dne tohoto rozhodnutí vrátit celou částku dotace, a dále pak pokud nastane tato skutečnost až v průběhu udržitelnosti projektu stanovené dle Čl. 10 této smlouvy, pak opět vrátí do 15 dnů od tohoto rozhodnutí celou částku dotace,
- j) **při vykazování vyrovnávací platby poskytnuté Krajem v rámci pověření k zajištění služeb obecného hospodářského zájmu, zohlednit přijatou dotaci dle Čl. 4 odst. 3) poskytnutou v souladu s Čl. 4 odst. 6),**
- k) umožnit kontrolu v souladu s Čl. 8 této smlouvy,
- l) uchovat po dobu, kdy je Kraj oprávněn provádět kontrolu dle Čl. 8 odst. 2) této smlouvy, originály dokladů prokazující celkové náklady projektu (faktury, paragony, účtenky, pokladní doklady apod.), jejich úhradu a zaúčtování.

Čl. 8 Kontrola

- 1) Kraj je oprávněn provádět kontrolu plnění této smlouvy a finanční kontrolu ve smyslu zákona č. 320/2001 Sb., o finanční kontrole ve veřejné správě a o změně některých zákonů (zákon o finanční kontrole), ve znění pozdějších předpisů (dále jen „kontrola“).
- 2) Kraj je oprávněn provádět kontrolu v průběhu realizace projektu i po jeho dokončení, a to po dobu deseti let počítaných od 1. ledna roku následujícího po roce, v němž měla být splněna poslední z povinností stanovených Čl. 7 písm. a) – písm. i) této smlouvy.
- 3) Příjemce je povinen poskytnout součinnost při výkonu kontrolní činnosti dle Čl. 8 této smlouvy.

Čl. 9 Publicita

- 1) Příjemce je povinen v případě informování sdělovacích prostředků o projektu uvést fakt, že projekt byl podpořen Krajem.
- 2) Příjemce dotace je povinen prezentovat Kraj v následujícím rozsahu:
 - a) na veřejném informačním místě Příjemce (např. u vstupu, u označení provozovny, ve vývěsce, u otevírací doby apod.) umístit „Sponzorský vzkaz Kraje Vysočina“ v grafickém provedení a dle manuálu, který je ke stažení na www.kr-vysocina.cz/publicita, sponzorský vzkaz musí být o velikosti min. A5 a doplněn o základní informace o projektu (název projektu, výše a rok poskytnuté dotace), v případě, že příjemce nemá veřejné informační místo nebo je dotovaný majetek přístupný veřejnosti, lze na dotovaný majetek vylepit samolepku se „Sponzorským vzkazem Kraje Vysočina“, kterou obdrží Příjemce od kontaktní osoby uvedené v Čl. 12 odst. 3) této smlouvy; vylepená samolepka musí být vylepena pouze na předmětu projektu (nelze např. vylepit samostatnou samolepku na dveře budovy, pokud dveře nebyly předmětem projektu),
 - b) v případě slavnostního otevření/zprovoznění projektu umístit „Sponzorský vzkaz kraje“ na pozvánkách, plakátech, programech, vstupenkách apod., pokud jsou k této příležitosti vytvářeny,
 - c) verbálně prezentovat Kraj v médiích a na případných tiskových konferencích pořádaných u příležitosti projektu,
 - d) v případě, že je projekt prezentován na internetových stránkách Příjemce nebo stránkách souvisejících s konáním realizace projektu, umístí Příjemce „Sponzorský vzkaz Kraje Vysočina“ s aktivním odkazem na www.kr-vysocina.cz,
 - e) v případě, že je projekt prezentován na sociálních sítích, umístí zde Příjemce informaci o dotační podpoře kraje - například formou textu či sponzorského vzkazu Kraje Vysočina, který je ke stažení na www.kr-vysocina.cz/publicita nebo nasdílení image spotu z YouTube kanálu Kraje Vysočina.
- 3) Publicita dle Čl. 9 odst. 2) bude probíhat nejméně po dobu realizace projektu, a dále v době udržitelnosti stanovené v Čl. 10.
- 4) „Logotyp Kraje Vysočina“ je ochrannou známkou, která požívá ochrany podle zákona č. 441/2003 Sb., o ochranných známkách a o změně zákona č. 6/2002 Sb. o soudech, soudcích, přísedících a státní správě soudů a o změně některých dalších zákonů (zákon o soudech a soudcích), ve znění pozdějších předpisů, (zákon o ochranných známkách), ve znění pozdějších předpisů. Příjemce je tímto oprávněn logo Kraje v souladu s touto smlouvou použít.

Čl. 10 Udržitelnost projektu

Příjemce je povinen nakládat po dobu pěti let ode dne proplacení dotace na účet příjemce s veškerým majetkem podpořeným v rámci projektu dle této smlouvy v souladu se zaměřením projektu a s péčí řádného hospodáře. Příjemce nesmí majetek podpořený z poskytnuté dotace či jeho část podpořenou z dotace po dobu pěti let od nabytí platnosti této smlouvy prodat, pronajmout, zastavit či darovat bez vědomí a předchozího písemného souhlasu Kraje.

Čl. 11 **Důsledky porušení povinností Příjemce**

- 1) V případě, že se Příjemce dopustí porušení rozpočtové kázně ve smyslu zákona č. 250/2000 Sb., o rozpočtových pravidlech územních rozpočtů, ve znění pozdějších předpisů, bude postupováno dle ustanovení tohoto zákona.
- 2) V případě že dotace ještě nebyla vyplacena, smlouva bez dalšího zaniká, a to ke dni rozhodnutí Příjemce o přeměně nebo zrušení s likvidací, pokud nebylo mezi smluvními stranami dodatkem této smlouvy dohodnuto jinak.

Čl. 12 **Závěrečná ujednání**

- 1) Tato smlouva nabývá platnosti dnem podpisu oprávněnými zástupci obou smluvních stran a účinnosti dnem uveřejnění v informačním systému veřejné správy - Registru smluv.
- 2) Smluvní strany se dohodly, že zákonnou povinnost dle § 5 odst. 2 zákona č. 340/2015 Sb., o zvláštních podmínkách účinnosti některých smluv, uveřejňování těchto smluv a o registru smluv (zákon o registru smluv), ve znění pozdějších předpisů, splní Kraj.
- 3) Kontaktní osobou Kraje oprávněnou a povinnou poskytovat Příjemci veškerou nezbytnou součinnost dle této smlouvy je Olga Tvarůžková, tel: 564 602 833, email: tvaruzkova.o@kr-vysocina.cz.
- 4) Jakékoli změny této smlouvy lze provádět pouze formou písemných postupně číslovaných dodatků na základě dohody obou smluvních stran s výjimkou změny Čl. 1 a Čl. 12 odst. 3) této smlouvy. Změnu identifikačních údajů Příjemce uvedených v Čl. 1 této smlouvy je oprávněn provést Příjemce jednostranně s tím, že tuto změnu je povinen oznámit Kraji. Změnu Čl. 12 odst. 3) této smlouvy je oprávněn provést Kraj jednostranně s tím, že tuto změnu je povinen oznámit Příjemci. Změny v realizaci projektu, které zásadním způsobem mění jeho zaměření, není možné povolit.
- 5) Vztahy touto smlouvou neupravené se řídí příslušnými ustanoveními občanského zákoníku.
- 6) Vzhledem k veřejnoprávnímu charakteru Kraje Příjemce výslovně prohlašuje, že je s touto skutečností obeznámen a souhlasí se zveřejněním celého textu smlouvy včetně podpisů. Smluvní strany se zavazují, že obchodní a technické informace, které jim byly svěřeny druhou stranou mimo text této smlouvy, nepřístupní třetím osobám bez písemného souhlasu druhé strany a nepoužijí tyto informace k jiným účelům, než je plnění podmínek této smlouvy.
- 7) Tato smlouva (s výjimkou elektronicky uzavřené smlouvy) je sepsána ve dvou vyhotoveních, z nichž jedno je určeno pro Kraj a druhé pro Příjemce. Každá ze smluvních stran obdrží po jednom vyhotovení smlouvy.
- 8) Smluvní strany prohlašují, že tato smlouva byla sepsána na základě pravdivých údajů, podle jejich svobodné a vážné vůle, a na důkaz toho připojují své podpisy.
- 9) Nedílnou součástí této smlouvy je:
Příloha č. 1 - Žádost o poskytnutí dotace

10) O poskytnutí dotace dle této smlouvy rozhodla Rada Kraje Vysočina dne 15. 12. 2025 usnesením č. 2140/36/2025/RK.

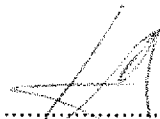
19. 01. 2026

V Pelhřimově dne 12. 1. 2026

V Jihlavě dne



Mgr. Jiří Smrčka
ředitel



Jiří Horký
člen rady kraje



Charita
Pelhřimov
Solin 1814, 393 01 Pelhřimov
IČO: 47224541 (1)

KRAJ VYSOČINA
Žitčova 1 582/57, 586 01 Jihlava | 12

Kraj Vysocina

FOND VYSOČINY

ŽÁDOST O POSKYTNUTÍ DOTACE Z FONDU VYSOČINY

Evidenční číslo (žadatel nevyplňuje)	FV02965.001b
Kód elektronické žádosti (vyplňuje se automaticky)	FV02965-06_10_25-13-V13
Název programu	INVESTUJME V SOCIÁLNÍCH SLUŽBÁCH 2025
Název projektu	Nové auto pro pečovatelskou službu Charity Pelhřimov 2025
Podprogram	A: Modernizace a rozšíření vozového parku
Identifikační údaje žadatele	IČO: 47224541
	Přesný název: Charita Pelhřimov
	Právní forma: Právní osoba - nestátní nezisková organizace (církevní organizace, nadace a nadační fond, o.p.s., zapsaný spolek, ústav, ...)
	Ulice, čp: Solní 1814
	Obec: Pelhřimov
	PSČ: 39301
	Sídlo pošty: Pelhřimov
	Název banky: 0300 - Československá obchodní banka, a.s.
Číslo účtu: 107046957	
Statutární zástupce žadatele <i>V případě, kdy pro právní úkon podání žádosti je nutné více osob, uvedou se všechny tyto osoby</i>	Titul: Mgr.
	Jméno: Jiří
	Příjmení: Smrčka
	Funkce: ředitel
Statutární zástupce žadatele <i>V případě, kdy pro právní úkon podání žádosti je nutné více osob, uvedou se všechny tyto osoby</i>	Titul:
	Jméno:
	Příjmení:
	Funkce:

Statutární zástupce žadatele <i>V případě, kdy pro právní úkon podání žádosti je nutné více osob, uvedou se všechny tyto osoby</i>	Titul:
	Jméno:
	Příjmení:
	Funkce:
Žádost zpracoval (kontaktní osoba projektu)	Jméno: Dominika
	Příjmení: Dufková
	E-mail: projekty@pelhrimov.charita.cz
	Tel.: +420604222024
Identifikační údaje zřizovatele (vyplní jen žadatel, pokud je příspěvkovou organizací zřizovanou obcí)	Přesný název:
	IČO:
	Název banky: -
	Číslo účtu:
1. Lokalizace projektu <i>Uvedte v jaké obci bude projekt realizován (název obce včetně okresu); v případě, že bude realizace projektu probíhat na území více obcí, tak je vypište nebo v případě dopadu na větší území uveďte vyšší administrativní jednotku (např. obvod ORP, okres, celý kraj)</i>	ORP Pelhřimov, ORP Pacov
2. Odůvodnění projektu a jeho cíle <i>Popište co vás k podání žádosti vede; jaká je výchozí situace, jaký problém chcete vyřešit; co tím chcete dosáhnout, jaké jsou cíle projektu - co chcete zlepšit, zkvalitnit...</i>	<p>Narůstající zájem o Charitní pečovatelskou službu vede k potřebě navyšovat kapacitu služby přijímáním nových pracovníků. V příštím roce počítáme s navýšením o dva úvazky, což spolu s předpokládaným nárůstem počtu klientů samozřejmě klade nároky na charitní vozový park, který nyní čítá 34 vozidel. Potřebám všech našich pracovišť (Pelhřimov, Pacov, Kamenice nad Lipou, Žirovnice) a všech našich terénních služeb počet vozidel zcela nedostačuje a kvůli zastaralosti cca čtvrtiny aut musíme počítat s jejich postupným dosluhováním. Dostatek vozidel je stejně jako dostatečná personální kapacita zvláště v případě Charitní pečovatelské služby nutným předpokladem možnosti přijímat nové klienty. Nyní jsme nuceni u zájemců o péči často zohlednit, zda je pro ně vzhledem k jejich bydlišti dostupná i jiná služba, na kterou je případně odkážeme, nebo na uvolnění našich kapacit určitou dobu čekají.</p>

<p>3. Popis projektu <i>Popište co konkrétně bude obsahem projektu; co chcete pořizovat, budovat, vylepšovat, organizovat atp.; v jakém množství a rozsahu - uveďte základní parametry projektu (kolik, čeho)</i></p>	<p>Schválení projektu nám umožní z větší části financovat nový automobil Charitní pečovatelské službě, kde většina vozidel vyjíždí do terénu v podobnou denní dobu (pracovní doba pečujících rodinných příslušníků, zajištění ranní hygieny, podání oběda apod.) a na počtu našich aut zásadním způsobem závisí dostupnost péče, efektivita a schopnost reagovat na individuální potřeby uživatelů služby. Shromáždily jsme tři cenové nabídky vozidel žádaného typu a výbavy, z nichž vybereme podle cenové dostupnosti. Vítáme, že cenově nejvýhodnější je nabídka vozu značky Škoda, která je v našem vozovém parku zastoupena v největší míře a pečovatelský tým je tak na ni nejvíce zvyklý. Pracovnícím, které si auta stejně jako služby spravedlivě střídají, to aspoň částečně ulehčuje přesuny mezi domácnostmi, kterých je během dne v průměru kolem pěti.</p>
<p>4. Cílové skupiny projektu <i>Popište komu realizace projektu pomůže; jaký to bude mít pro ně konkrétní přínos, jak to zlepší jejich podmínky atp.</i></p>	<p>Z rozšíření vozového parku Charity Pelhřimov budou těžit klienti Charitní pečovatelské služby, jejichž potřebám se budeme schopni lépe přizpůsobit, a také případní noví zájemci o péči, které budeme díky novému autu schopni přijmout. Plníme tak poslání umožnit lidem, kteří z různých důvodů nejsou zcela soběstační, zůstat doma, v dobře známém a přirozeném prostředí, co nejdéle to bude možné. Nové auto dále zlepší pracovní podmínky našim zaměstnancům, neboť starší část charitního vozového parku postrádá klimatizaci a v letních vedrech je bez ní celodenní přejíždění mezi službami velmi nepříjemné. Automobil je primárně určen pro pelhřimovský pečovatelský tým a terénní služby tamním klientům, nicméně při nutnosti oprav některých aut dochází i k dočasným přesunům vozidel mezi pracovišti a příležitostně vůz poslouží i k dopravě charitních pracovníků na školení, diecézní kolegia a případné další služební cesty.</p>
<p>5. Předpokládaný časový harmonogram realizace projektu - začátek/ukončení projektu <i>Popište zahájení a ukončení základních realizačních fází projektu (např. výběr dodavatele, přípravné práce, vlastní realizace apod.); v případě organizace kulturní/sportovní akce uveďte přesný termín jejího konání; pokud nejsou známy přesná data, tak uveďte kalendářní měsíc</i></p>	<p>Objednání vozidla - bezprostředně po oboustranném podepsání smlouvy o poskytnutí dotace (prosinec 2025 - leden 2026) Dle dodací lhůty dodavatele (květen-srpen 2026) Uvedení vozidla do provozu - do týdne od dodání</p>

6. Organizační a odborné zabezpečení projektu

Popište vaše zkušenosti s realizací podobných akcí; jaké máte zkušenosti s realizací projektů (podávání žádostí); kdo bude projekt realizovat (přímo žadatel nebo prostřednictvím odborné firmy); jaké organizační kroky budete muset podniknout, aby projekt byl zrealizován; jaké povolení musíte vyřídit pro zdárný průběh projektu

Realizace projektů je běžnou součástí naší práce, neboť pravidelně podáváme žádosti do grantových a dotačních programů Kraje Vysočina i různých nadací a nadačních fondů. V posledních 5 letech jsme díky programu Investujme v sociálních službách pořídili 3 nová vozidla (+ další Charita Kamenice nad Lipou, která je nyní naší součástí). Vzhledem ke zpřísnujícím se podmínkám dalších dotačních titulů (zvláště kvůli prosazování elektromobility, na kterou zatím nejsme připraveni) je pro nás tento program aktuálně jedinou možností, jak pro nezbytnou obnovu vozového parku získat alespoň částečné financování. Předkládaný projekt zrealizuje žadatel. Charitní vozový park dle potřeby neustále rozšiřujeme a v případě nutnosti obměňujeme, přičemž čerpáme z našich letitých zkušeností s různými typy vozidel. Proto si dovedeme udělat jasnou představu o tom, jak které auto vyhoví našim potřebám. Vybereme to, které naše požadavky na poměr ceny a kvality i výbavu splňuje nejlépe. Pokud jde o Charitní pečovatelskou službu, ta v okrese Pelhřimov pomáhá již přes čtvrt století.

7. Rozpočet projektu

U žadatelů, kteří mohou uplatnit odpočet DPH na vstupu, se náklady uvádějí bez DPH. Ostatní žadatelé uvádějí náklady včetně DPH. Částky uvádějte v celých Kč

Celkové náklady na projekt	500 000	Kč	100,00	%
Požadovaná výše dotace	350 000	Kč	70,00	%
- z toho investiční	350 000	Kč	100,00	%
- z toho neinvestiční	0	Kč	0,00	%
Spoluúčast žadatele	150 000	Kč	30,00	%
- z toho investiční	150 000	Kč	100,00	%
- z toho neinvestiční	0	Kč	0,00	%

8. Plátcovství DPH u žadatele (vyberte vhodnou variantu)

žadatel je plátcem DPH a u zdanitelných plnění přijatých v souvislosti s financováním daného projektu nemá nárok na odpočet daně z přidané hodnoty	<input type="radio"/>
žadatel je plátcem DPH a u zdanitelných plnění přijatých v souvislosti s financováním daného projektu má nárok na odpočet daně z přidané hodnoty	<input type="radio"/>
žadatel není plátcem DPH	<input checked="" type="radio"/>

9. Identifikace osob, v nichž má žadatel přímý podíl a výše tohoto podílu podle zákona č. 250/2000 Sb., o rozpočtových pravidlech územních rozpočtů - §10a, odst. 3, písm. f) 3.

*Podílem je myšlen obchodní podíl definovaný v § 31 zákona č. 90/2012 Sb., o obchodních korporacích, ve znění pozdějších předpisů. Právnícká osoba podnikající uvede **přímý obchodní podíl** v jiných právníckých osobách. Pokud právnícká osoba nemá přímý obchodní podíl v žádných právníckých osobách nebo pokud je žadatel fyzickou osobou pak níže uvedenou tabulku nevyplňuje.*

Pořadové číslo	IČO	Název právnícké osoby, v níž má žadatel přímý podíl	Výše podílu v %
1			
2			
3			
4			
5			
6			
7			

8			
9			
10			

v případě potřeby rozvedte v samostatné příloze k žádosti

10. Prohlášení žadatele, že zajistí podíl na spolufinancování projektu a souhlasí se zveřejněním vybraných údajů o projektu

Žadatel prohlašuje, že zajistí podíl na spolufinancování projektu a souhlasí se zveřejněním svého jména (obchodního jména), adresy (sídla), názvu projektu a výše přidělené dotace pro účely administrace čerpání prostředků z Fondu Vysočiny.

11. Prohlášení žadatele o vypořádání závazků (netýká se obcí, svazků obcí a organizací zřizovaných a zakládaných Krajem Vysočina)

Žadatel prohlašuje, že:

a) má vypořádány závazky vůči státnímu rozpočtu a státním fondům (za závazky vůči státnímu rozpočtu se považují závazky vůči finančnímu úřadu, Správě sociálního zabezpečení, zdravotním pojišťovnám a Celní správě),

b) na majetek žadatele není vyhlášen konkurz nebo podán návrh na konkurz a žadatel není v likvidaci.

12. Prohlášení žadatele o vlastnických vztazích

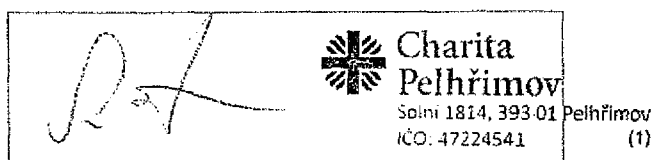
Žadatel prohlašuje, že pokud realizace projektu probíhá na jiných nemovitostech, než jsou ve vlastnictví žadatele (objekty, budovy či pozemky), má vypořádány s jejich majiteli vlastnické vztahy tak, aby neohrozily realizaci projektu a jeho návaznou udržitelnost.

13. Seznam dokladů (Vložte všechny doklady, které jsou vyžadovány Výzvou k předkládání projektů v bodě 15)

Soubory	Typ souboru	Poznámka
vypis-1173603-pelhrimov-9-202520251016101702.pdf	úplný výpis z evidence skutečných majitelů	
vypis2025101610203620251016102213.pdf	doklad o právní subjektivitě žadatele	
skoda-scala-konfigurator20251016102613.pdf	podrobný položkový rozpis nákladů projektu	
toyota-corolla-konfigurator20251016102636.pdf	podrobný položkový rozpis nákladů projektu	
vw-polo-konfigurator20251016102647.pdf	podrobný položkový rozpis nákladů projektu	
popis-naplneni-specifickych-kriterii20251020085832.docx	naplnění specifických kritérií	

V Pelhřimově

dne: 20.10.2025



podpis / elektronický podpis
(+ razítko žadatele pokud je pro právní úkon používáno)

popis naplnění specifických kritérií

- a) Počet uživatelů sociálních služeb v Kraji Vysočina (pro účely kritéria může být kromě uživatelů sociální služby zahrnut i počet osob zapojených do souvisejících činností zajišťovaných v sociální oblasti, kterým bude pořízený majetek sloužit) (**bodové rozpětí 0-5**)

- 0 bodů – méně než 39 uživatelů
- 1 body – 40 – 69 uživatelů
- 3 body – 70 – 99 uživatelů
- 5 bodů – 100 a více uživatelů

Předpokládaný počet uživatelů Charitní pečovatelské služby v roce 2026 je cca 330. Aktuální počet klientů je vyšší, než jsme pro rok 2025 odhadovali v loňské žádosti – místo 300 jich máme 315. Údaj se týká všech pracovišť, neboť vozidlo může být podle potřeby (například při poruše jiného auta) přesunuto. Předpokládaný počet členů týmu poskytujícího Charitní pečovatelskou službu v roce 2026 je cca 45.

- b) Změna v kvalitě a dostupnosti služeb (**bodové rozpětí 0-4**)

- 0 bodů – Projekt přináší drobné zlepšení pro klienty
- 2 body – Projekt zvyšuje efektivitu poskytování služeb
- 3 body – Projekt zvyšuje dostupnost sociálních služeb
- 4 body – Projekt zvláště významným způsobem zvyšuje efektivitu a dostupnost sociálních služeb (např. rozšiřuje územní působnost služby nebo zvyšuje dostupnost denních stacionářů svozem).

Vzhledem k plánovanému navýšení úvazků v týmu Charitní pečovatelské služby a díky tomu předpokládanému opětovnému nárůstu počtu jejích uživatelů je pořízení nového automobilu nezbytné. Služby jsou ve většině případů spjaté s určitou denní dobou (ranní hygiena, podání oběda apod.) a nelze je posunout. Pro naplnění individuálních potřeb našich klientů při udržení rozsahu územní působnosti je nutné mít dostatek vozidel, které mohou být v terénu ve shodnou dobu. Pokud by se v opačném případě pečovatelky musely do domácností vzájemně rozvážet, výrazně by to snížilo efektivitu a dostupnost služeb. Navíc je třeba brát ohled i na to, že se požadavky uživatelů služeb proměňují – v poslední době se například navýšil počet těch, kteří potřebují dovoz a dopravu. Nové auto zvýší naši flexibilitu. V neposlední řadě nás ovšem tíží také stárnutí vozového parku, a myslíme tedy zároveň na jeho nutnou obnovu.

- c) Přínos pro klienty (**bodové rozpětí 1-3**)

- 1 bod – Vozidlo je nezbytné pro poskytování sociální služby, ale neslouží k dopravě klientů nebo pracovníků v přímé péči
- 3 body – Vozidlo je určeno k přímé dopravě klientů nebo dopravě pracovníků přímé péče ke klientům

Vozidlo je primárně určeno k dopravě pracovníků přímé péče ke klientům, případně k přímé dopravě klientů.

- d) Procentuální podíl vozidel žadatele starších 10 let sloužících pro sociální služby (**bodové rozpětí 0-5**)

- 0 bodů – Žadatel nevlastní žádné vozidlo starší 10 let
- 1 bod – Procentuální podíl vozidel žadatele starších 10 let činí 1 % až 20 %
- 2 body – Procentuální podíl vozidel žadatele starších 10 let činí 21 % až 40 %
- 3 body – Procentuální podíl vozidel žadatele starších 10 let činí 41 % až 60 %
- 4 body – Procentuální podíl vozidel žadatele starších 10 let činí 61 % až 80 %
- 5 bodů – Procentuální podíl vozidel žadatele starších 10 let činí 81 % až 100 % anebo žadatel nevlastní žádné vozidlo, ale jeho pořízení je nutné ke zvyšování dostupnosti terénní služby

V roce 2025 bude mít již 9 aut z našeho aktuálního vozového parku (čítajícího 34 vozidel) za sebou nejméně 10 let ve službách Charity Pelhřimov.

- e) Rozsah terénních sociálních služeb (**bodové rozpětí 0-13**)

- 0 bodů – žadatel neposkytuje terénní služby

4 body – žadatel poskytuje sociální služby mimo pečovatelské služby, odlehčovací služby nebo osobní asistence

8 bodů – žadatel poskytuje pečovatelskou službu, odlehčovací službu nebo osobní asistenci

13 bodů – žadatel poskytuje pečovatelskou službu a rozšiřuje její dostupnost

Poskytujeme pečovatelskou službu a chystáme se rozšířit její dostupnost navýšením počtu úvazků, což umožní přijetí většího počtu klientů.

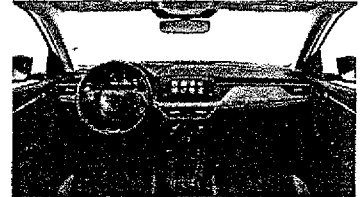
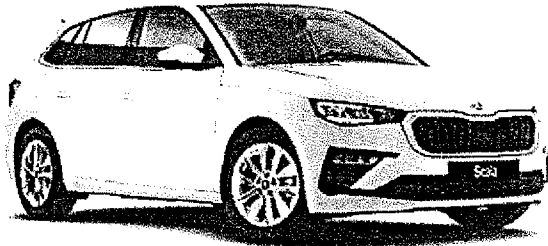


Scala

Top Selection

1,0 TSI 85 kW 6^o manuální

Kombinované emise WLTP 117 g/km / Kombinovaná spotřeba WLTP 5,2 l/100km



Ceny

Vaše konfigurace

Cena
519 900 Kč

Vybrané doplňky a služby

10 500 Kč

Celková cena nakonfigurovaného auta

530 400 Kč

Měsíční splátka **

Již brzy

*Uvedená cena v Kč, včetně 21%DPH je doporučená výrobcem Škoda Auto je pouze orientační a není nabídkou ve smyslu § 1732 zákona č. 89/2012 Sb., občanského zákoníku.

Škoda Auto si vyhrazuje právo uskutečňovat v průběhu výroby změny proti provedením zde uvedeným. Další podrobné informace o základní a mimořádné výbavě, o aktuálních cenách, dodacích podmínkách, dostupnosti příslušenství pro vybraný model a termínech Vám na přání poskytneme Váš autorizovaný prodejce vozů Škoda.

Uváděné hodnoty byly zjištěny podle pravidel a za podmínek stanovených právními a technickými předpisy pro určování provozních a technických údajů motorových vozidel.

Uvedená cena výbavy Škoda Originálního příslušenství nezahrnuje případné náklady na montáž. Tyto produkty jsou určeny pro instalaci až po úvodní registraci vozidla a ovlivňují emise CO2 vozidla, avšak nejsou zohledněny v prohlášení o shodě vystavovaném výrobcem. Pro více informací kontaktujte svého autorizovaného prodejce vozů Škoda.

Polo People 1,0 TSI 85 kW 7DSG

Nabídka ze dne 14.10.2025 Číslo nabídky: WGWGGH¹



Celkem vč. DPH
597 500,- Kč



Palivo
Benzin



Pohon
Přední



Převodovka
Aut. DSG7



Výkon
85 kW / 115 koní



Objem
999 cm³

Model

Polo People 1,0 TSI 85 kW 7DSG 591 900,- Kč

Benzin / 1.0 l / 85 kW (115 koní) / Aut. DSG7

Spotřeba paliva 5,3 l/100km

Emise CO₂: 122 g/km

Design

Barva interiéru Interiér Slash Titanově černá 0,- Kč

Vnější lakování Bílá Pure 5 600,- Kč

15" kola z lehké slitiny Essex 0,- Kč



Naskenujte QR kód a zobrazte si Vaši konfiguraci na Vašem mobilním telefonu či tabletu.

¹Podle čísla nabídky může Vámi vybraný prodejce zobrazit Vaši nabídku a poradit Vám. Prosím mějte na paměti, že číslo nabídky může ztratit platnost při produktových změnách.



Vydáno 14/10/2025

Corolla Hatchback Comfort

1.8 Hybrid (140 k) 4x2

Základní cena

747 900 Kč

Volitelné prvky

52 000 Kč

Celková cena

799 900 Kč



KÓD KONFIGURACE

hUF3eiyftq



Vaše shrnutí

Barvy a kola

Bílá čistá



16" kola z lehké slitiny

Interiér



Černé textilní