

SERVISNÍ SMLOUVA - ROHOŽE



Smlouva č. 626AB007

Zákazník: Mateřská škola Boskovice, příspěvková organizace IČO: 62072871

Adresa: Lidická 1690, Boskovice

PSČ: 680 01 DIČ: není plátcem DPH

Oprávněná osoba: Mgr. Renáta Klimešová, ředitelka mateřské školy

Email (faktura):

Email (dodací listy):

Dodací adresa: viz Příloha č. 1

Kontaktní osoba: viz příloha č. 1

Telefon: viz Příloha č. 1 Email:

Provozní doba: viz Příloha č. 1

Elis Textil Servis s.r.o.

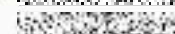
Tuřanka 1519/115a

627 00 Brno

IČO: 25756966

DIČ: CZ25756966

Tel:



www.elis.com

Elektronická faktura (zdarma)

Způsob platby:

Produkt	Kód	Počet	Velikost	Barva	Frekvence výměny*	Cena za kus/týden
Viz Příloha č. 1						Kč
						Kč
						Kč
						Kč
						Kč

Umístění rohoží: viz Příloha č. 1

Montáž (suchý zip - 4 ks)	<input type="checkbox"/> 60 Kč
Poplatek za design	<input type="checkbox"/> 1100 Kč
Poplatek za seřiznutí	<input type="checkbox"/> 1500 Kč
Poplatek za dopravu/mamý výjezd	<input checked="" type="checkbox"/> 119 Kč
Ekologický poplatek	<input checked="" type="checkbox"/> 2,99 %

Všechny uvedené ceny jsou bez DPH.

* vysvětlivky

II.= výměna 1x týden

III.= výměna 1 x 2 týdny

IV.= výměna 1 x 4 týdny

VIII.= výměna 1 x 8 týdnů

XII.= výměna 1 x 12 týdnů

Poznámky: 1) Smluvní strany se dohodly na tom, že účinností této smlouvy se ruší všechna předchozí ujednání uzavřená mezi nimi, zejména smlouvy č. 623A003, 623A004 a 623A005 ze dne 13. 1. 2023 a všechna tato předchozí ujednání jsou nahrazena ustanovením této smlouvy.

2) V měsících červenci a srpnu se servis nevyužívá, rohože zůstávají u zákazníka a je účtován týdenní poplatek ve výši 30% ze smluvní ceny pronájmu.

3) Smluvní strany se dohodly na tom, že znění čl. 9.2 VOP se mění na: „Zvýšit/snížit ceny uvedené ve Smlouvě lze pouze po vzájemném písemném odsouhlasení obou smluvních stran.“

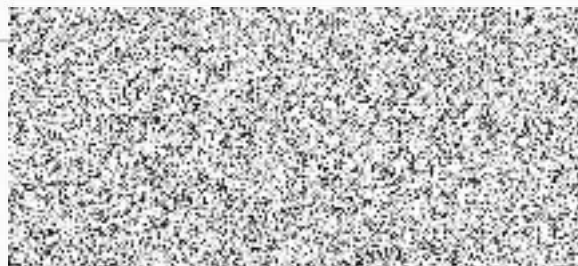
Za společnost Elis Textil Servis s.r.o.



Za Zákazníka:

Podpisující potvrzuje, že je oprávněn k uzavření této Smlouvy. Nedílnou součástí této Smlouvy jsou Obchodní podmínky společnosti Elis Textil Servis s.r.o., uvedené v Příloze č. 2. Zákazník svým podpisem potvrzuje, že se s Obchodními podmínkami náležitě seznámil.

Datum



Servisní smlouva je uzavřena na 36 měsíců s automatickým prodloužením.

PŘÍLOHA Č.1 – DODACÍ ADRESY A SPECIFIKACE PRODUKTŮ



1. DODACÍ ADRESA: Mateřská škola Boskovice, Komenského 19, 680 01 Boskovice							
Kontaktní osoba: paní Ivana Havelková, tel.: +420 777 076 395, email: pavla.nahlikova@msboskovice.cz							
Provozní doba: PO – PÁ 8:00 – 16:00							
Produkt	Kód	Počet	Velikost (cm)	Barva	Frekvence výměny *	Cena za 1 ks za 1 týden	Období **
1)rohož MicroTech	350001	1	85 x 150	šedá	III.	181,- Kč	ŠKOLNÍ ROK (IX. – VI.) 43 T
	350001	1	85 x 150	šedá	III.	30 %	LÉTO (VII. – VIII.) 9 T
2)rohož MicroTech	350002	4	115 x 200	šedá	III.	316,- Kč	ŠKOLNÍ ROK (IX. – VI.) 43 T
	350002	4	115 x 200	šedá	III.	30 %	LÉTO (VII. – VIII.) 9 T
Poplatek za dopravu/mamý výjezd						119,- Kč	
Umístění: 1) vstup dolní budova 1 ks, 2) hlavní vstup rampa 2 ks + nová budova 2 ks							

2. DODACÍ ADRESA: Mateřská škola Boskovice, Lidická 1690/1, 680 01 Boskovice							
Kontaktní osoba: Mgr. Jana Ondroušková, tel.: +420 736 765 712, email: jana.ondrouskova@msboskovice.cz							
Provozní doba: PO – PÁ 6:30 – 16:30							
Produkt	Kód	Počet	Velikost (cm)	Barva	Frekvence výměny *	Cena	Období **
Rohož MicroTech	350001	5	85 x 150	šedá	III.	181,- Kč	ŠKOLNÍ ROK (IX. – VI.) 43 T
	350001	5	85 x 150	šedá	III.	30 %	LÉTO (VII. – VIII.) 9 T
Poplatek za dopravu/mamý výjezd						119,- Kč	
Umístění: vstup horní budova 1 ks + hlavní vstup 2 ks + vstup „včelky“ 1 ks + vstup „kuřátka“ 1 ks							

3. DODACÍ ADRESA: Mateřská škola Boskovice, Na Dolech 1959, 680 01 Boskovice							
Kontaktní osoba: paní Petra Štěrbová, DiS, tel.: +420 7724 817 759, email: petra.sterbova@ms.boskovice.cz							
Provozní doba: PO – PÁ 6:30 – 16:30							
Produkt	Kód	Počet	Velikost (cm)	Barva	Frekvence výměny *	Cena	Období **
Rohož MicroTech	350001	5	85 x 150	šedá	III.	181,- Kč	ŠKOLNÍ ROK (IX. – VI.) 43 T
	350001	5	85 x 150	šedá	III.	30 %	LÉTO (VII. – VIII.) 9 T
Poplatek za dopravu/mamý výjezd						119,- Kč	
Umístění: vstup „žabičky“ 1 ks + „želvičky“ 1 ks + kuchyně 1 ks + „delfinci“ 1 ks + „kapřiči“ 1 ks							

Vysvětlivky:

Frekvence výměny *

- (III.) 1 x za 2 týdny = 22 výměn za 1 školní rok (IX. – VI.)

Období **

- (T) = týdny

PŘÍLOHA Č. 2 – VŠEOBECNÉ OBCHODNÍ PODMÍNKY - ROHOŽE



1. Definice

V těchto Všeobecných podmínkách – rohože (dále jen „Podmínky“) se pod danými pojmy rozumí:

- 1.1 Elis: obchodní společnost Elis Textil Servis s.r.o., se sídlem Brno, Tuřanka 1519/115a, PSČ: 627 00, zapsaná v obchodním rejstříku vedeném Krajským soudem v Brně, pod sp. zn. C 40327.
- 1.2 Zákazník: každá fyzická nebo právnická osoba, která s Elis jedná o uzavření Smlouvy, nebo která s Elis již tuto Smlouvu uzavřela.
- 1.3 Zboží: veškeré movité věci/soubory movitých věcí, zejména však hygienické rohože, nebo jiné textilie, které jsou dle uzavřené Smlouvy s Elis dány k dočasnému užívání Zákazníkovi z důvodu pronájmu, údržby a čištění. Hygienickými rohožemi jsou rozuměny jednak rohože standardní, které nejsou opatřeny specifickými znaky Zákazníka a jednak rohože opatřené dle požadavků Zákazníka ujednaným logem Zákazníka (dále jen jako „logo rohože“) na podkladě návrhu odsouhlaseného Smluvními stranami (dále jen „logo návrh“).
- 1.4 Smlouva: každá uzavřená Servisní smlouva – rohože, která se vztahuje k pronájmu, čištění a údržbě Zboží mezi Zákazníkem a Elis.
- 1.5 Účel užívání Zboží: zadržení běžných nečistot, zvýšení čistoty a hygieny vstupních prostor, zvýšení bezpečnosti.
- 1.6 Plnění: pořízení Zboží, označení Zboží specifickými znaky u logo rohoží v souladu s odsouhlaseným logo návrhem, dodávka Zboží Zákazníkovi a jeho následný servis v rozsahu dle čl. 4.1 těchto Podmínek.

2. Všeobecně

- 2.1 Tyto Podmínky vydané v souladu s příslušnými ustanoveními zákona č.89/2012 sb., občanský zákoník upravují vzájemná práva a povinnosti vznikající mezi Elis a Zákazníkem na základě uzavřené Smlouvy.
- 2.2 Budou-li nebo stanou-li se jednotlivá ustanovení Smlouvy zcela nebo zčásti neúčinnými nebo neplatnými, nemá to za následek neúčinnost a/nebo neplatnost celé Smlouvy. Smluvní strany se zavazují případná neúčinná či neplatná ustanovení nahradit novými účinnými a platnými ustanoveními, která budou co nejvíce odpovídat účelu neúčinných či neplatných ustanovení. Do té doby platí odpovídající úprava obecně závazných právních předpisů České republiky.

3. Účinnost smlouvy

- 3.1 Smluvní strany se dohodly, že účinnost Smlouvy nastává okamžikem podpisu Smlouvy Zákazníkem a Elis.
- 3.2 Jakékoliv změny smlouvy jsou možné a pro smluvní strany závazné pouze v písemné podobě s tím, že účinnost takých změn nastává od data určeného smluvními stranami.

4. Zboží

- 4.1 Elis se na základě této smlouvy zavazuje přenechat k dočasnému užívání Zákazníkovi Zboží, specifikované ve smlouvě a zároveň poskytnout Zákazníkovi servis Zboží spočívající v jeho pravidelném odvozu, čištění a doručení (dále jen „servis“), a to za podmínek blíže stanovených touto smlouvou.
- 4.2 Účelem této smlouvy je pronájem a servis Zboží.

5. Čas plnění

- 5.1 Zákazník bere na vědomí, že první dodávka Zboží je Elis realizována zpravidla do 14 dnů ode dne účinnosti Smlouvy, nejpozději však do 1 měsíce od její účinnosti. Toto ustanovení Podmínek se však nevztahuje na logo rohože.
- 5.2 V případě, že se Elis ve Smlouvě zavázal k dodání logo rohoží, pak je Plnění realizováno takto:
 - a) Po uzavření Smlouvy je Smluvními stranami písemně zaznamenána podoba loga v logo návrhu odsouhlaseným Elis. Návrh loga se Zákazník zavazuje předložit Elis k odsouhlasení nejpozději do 14 dnů od účinnosti této Smlouvy.
 - b) První dodávka logo rohoží je Elis realizována zpravidla do 8 týdnů ode dne odsouhlasení logo návrhu, nejpozději však do 3 měsíců ode dne jeho odsouhlasení.
- 5.3 Pravidelný servis Zboží je realizován v termínech ujednaných ve Smlouvě.

6. Dodávka a převzetí

- 6.1 Zboží je Elis předáváno a Zákazníkem přebíráno na dodací adrese uvedené ve smlouvě. Zákazník je povinen zabezpečit kvalitu přístupu a příjezdu na místo dodací adresy. Zákazník bere na vědomí, že dodávky zboží neprobíhají ve dnech pracovního klidu a volna.
- 6.2 Pokud bude Zákazníkovi dodáno Zboží v obalech (kdy obaly se pro účely této smlouvy rozumí kontejnery, stojany a další), je Zákazník povinen je v těchto obalech vrátit Elis. Balení poskytnuté Zákazníkovi nesmí být za žádných okolností použito k jiným účelům, stejně jako je Zákazník nesmí poskytnout třetím osobám k použití nebo k pronájmu. Balení (kontejnery, stojany a další) jsou majetkem Elis.

PŘÍLOHA Č. 2 – VŠEOBECNÉ OBCHODNÍ PODMÍNKY - ROHOŽE



6.3 V případě, že Zákazník nebude moci Elis zajistit přístup ke Zboží a k provedení servisu z důvodů na straně Zákazníka (například z důvodu dovolené apod.) je povinen o této skutečnosti informovat Elis alespoň 7 dnů telefonicky předem. V případě, že Zákazník tuto svou povinnost nesplní a dojde k marnému výjezdu Elis, je tento oprávněn si účtovat poplatek marného výjezdu uvedený ve Smlouvě.

6.4 Zákazník bere na vědomí, že Zboží, které je součástí smluvního servisu nesmí být zatíženo žádnými statickými předměty tak, aby bylo znemožněno provedení servisu ze strany Elis.

7. Kvalita a kapacita

7.1 Pro zajištění kvality a odpovídajících hygienických podmínek smí být Zboží Elis čištěno a udržováno pouze technologiemi Elis.

7.2 Zboží smí být použito jen ke smluvenému účelu. Zákazník není oprávněn sám nebo prostřednictvím třetího subjektu Zboží čistit nebo upravovat. Pokud k takové situaci dojde, je Elis oprávněn Zákazníkovi vyčíslit případnou vzniklou škodu.

7.3 V případě, že z objektivních důvodů nebude možné, aby Elis dodával zboží určené podle této Smlouvy, poskytne Elis Zákazníkovi obdobné Zboží.

7.4 Po dodání zboží je zákazník povinen toto Zboží bez zbytečného odkladu zkontrolovat a písemně oznámit Elis, že je Zboží poškozeno nebo není možné jej řádně užívat nebo že servis Zboží neproběhl v souladu a v rozsahu dle této smlouvy. Elis je povinen opravit nebo vyměnit Zboží opotřebované běžným používáním.

7.5 Elis může pověřit svými povinnostmi třetí subjekt.

8. Odpovědnost

8.1 V případě, že po dobu trvání této Smlouvy dojde ke škodě na Zboží způsobené ztrátou, poškozením, či zničením Zboží zaviněné Zákazníkem, je tento povinen Elis tuto škodu nahradit. Elis v takovém případě bude účtovat Zákazníkovi hodnotu ztraceného Zboží při ztrátě, poškození nebo zničení v době, po kterou má Zákazník zboží ve svém užívání.

9. Ceny

9.1 Všechny ceny jsou uváděny bez DPH.

9.2 Společnost Elis si vyhrazuje právo jednostranně změnit (zvýšit/snížit) ceny uvedené v servisní smlouvě, přiměřeně s ohledem na výši vstupních nákladů.

10. Reklamacce

10.1 Zákazník je povinen v souladu s čl. 7 odst. 7.4 této smlouvy Zboží po jeho dodání prohlédnout a případné chyby a nedostatky Zboží nebo provedeního servisu oznámit písemně bezodkladně po jejich zjištění.

10.2 Chyby či případné nedostatky na dodaném Zboží dle uzavřené Smlouvy je Elis povinen bezodkladně odstranit.

11. Trvání smlouvy

11.1 Pokud není ve Smlouvě ujednáno jinak, je Smlouva uzavírána vždy na dobu určitou, a to 36měsíců. Tato doba se počítá od 1. dodávky Věcí Zákazníkovi dle čl. 4 OP.

11.2 Smlouva se prodlužuje vždy o jeden rok, pokud jedna ze stran před uplynutím doby trvání této Smlouvy neoznámí písemně druhé straně, že na dalším trvání této Smlouvy nemá zájem.

11.3 Zákazník může na základě písemné dohody s Elis převést Smlouvu na třetí subjekt.

11.4 Smluvní strany se dohodly, že pro účely této Smlouvy se ustanovení § 2320 odst. 1 občanského zákoníku nepoužije.

11.5 Elis je oprávněn od smlouvy mimo zákonem stanovených případů odstoupit v následujících případech:

a) Zákazník podstatným způsobem porušuje povinnosti vyplývající pro něj ze Smlouvy;

b) Zákazník se nachází v insolvenčním řízení, nebo je v prodlení s platbami, které je delší než 30 dní;

c) Dodací adresa Zákazníka je zrušena, nebo se stala logisticky nerentabilní (např. náklady na dopravu vzrostly o 20 % atd.);

d) Zákazník se nachází v likvidaci;

e) Na podstatnou část majetku Zákazníka byla uvalena exekuce.

11.6 Odstoupením Smlouva v souladu s ustanovením § 2004 odst. 3 občanského zákoníku zaniká okamžikem, kdy je písemné odstoupení doručeno Zákazníkovi.

12. Ukončení

12.1 Při předčasném ukončení Smlouvy je Elis oprávněn Zákazníkovi účtovat 50 % ušlých plateb jako náhradu ušlého zisku za dobu, po kterou nebude Smlouva realizována.

12.2 Nejpozději do 30 pracovních dnů po ukončení smlouvy musí být všechno Zboží vráceno zpět Elis. Vrácení Zboží je povinností Zákazníka a Zákazník je provede na vlastní náklady.

13. Bankrot

V případě, že Zákazník vstoupí do insolvenčního řízení, je povinen Elis bezodkladně vrátit veškeré pronajaté Zboží. Pokud tak zákazník neučiní, je Elis oprávněn odvést si veškeré pronajaté Zboží. Za tímto účelem uděluje

PŘÍLOHA Č. 2 – VŠEOBECNÉ OBCHODNÍ PODMÍNKY - ROHOŽE



Zákazník Elis souhlasí vstoupit do prostor vlastněných nebo pronajatých Zákazníkem nebo do prostor, ve kterých má Zákazník obvykle uskladněny pronajaté věci od Elis a které může v tomto rozsahu sám užívat. Zákazník je povinen umožnit Elis přístup k jeho Zboží. Náklady na takový odvoz hradí Zákazník.

14. Vyšší moc

- 14.1 V případě, že nastane jakákoliv okolnost mající charakter vyšší moci (např. válka, stávky, výluky, nedostatek surovin, poruchy v dopravě, vládní nařízení, nedostatky na straně subdodavatelů a další případy vyšší moci, tj. okolnosti a skutečnosti, které vzniknou po uzavření Smlouvy a to mimořádně, jsou nepředvídatelné a nezávislé na vůli smluvních stran), která dočasně nebo trvale brání anebo omezuje smluvní strany v plnění smlouvy, nemůže být na neplnění povinností smluvní strany nahlíženo jako porušení této Smlouvy a to až do doby, kdy překážka vyšší moci odpadne. V takovém případě je odpovědnost smluvních stran vyloučena a Zákazníkovi ani Elis nevznikne žádný nárok na náhradu škody. O okolnosti vyšší moci musí dotčená strana vždy písemně informovat druhou smluvní stranu.

15. Platba

- 15.1 V případě měsíčních plateb budou faktury Elis vystavovány a zasílány zákazníkovi měsíčně vždy za předchozí kalendářní měsíc, ve kterém trvá smlouva.
- 15.2 Pokud není písemně dohodnuto jinak, musí být platba dle odst. 1 a odst. 2 tohoto článku provedena nejpozději do 14 dnů po datu vystavení faktury, jinak se Zákazník ocitá v prodlení. Pro tento případ si smluvní strany sjednávají smluvní pokutu ve výši 0,05 % z dlužné částky za každý započatý den prodlení.
- 15.3 Ustanoveními o smluvní pokutě v těchto Podmínkách není v žádném případě dotčen nárok Elis na náhradu škody.
- 15.4 Elis je oprávněn po Zákazníkovi požadovat (částečné) zálohy či jistinu. Smluvené termíny plateb může Elis v případě porušování povinností zákazníka kdykoliv odvolat.
- 15.5 Pro případ, že zákazník zvolí zasílání faktur poštou, je povinen uhradit Elis administrativní poplatek ve výši 50 Kč. Elis vyúčtuje Zákazníkovi administrativní poplatek v každé faktuře zasláné poštou.
- 15.6 Pro případ, že platby nebudou provedeny ve lhůtě splatnosti a Elis zašle Zákazníkovi upomínku k jejich úhradě, je Zákazník povinen uhradit Elis režijní poplatek za zaslání každé upomínky k úhradě. Režijní poplatek za zaslání každé upomínky činí 60 Kč.

16. Rozhodčí doložka

Všechny spory vznikající z této smlouvy a v souvislosti s ní budou rozhodovány s konečnou platností u rozhodčího soudu při Hospodářské komoře České republiky a Agrární komoře České republiky podle jeho Řádu a Pravidel třemi rozhodci. Smluvní strany se dohodly, že spor bude moci být rozhodnut bez nařízení ústního jednání, nebude-li to jedna ze stran po zahájení sporu při svém prvním úkonu ve věci výslovně požadovat.

17. Závěrečná ustanovení

Všechny nároky a oznámení musí být provedeny písemně, není-li výslovně ujednáno jinak. Adresou pro doručování písemností je adresa uvedená ve smlouvě nebo adresa, kterou smluvní strana po uzavření smlouvy jako takovou písemně oznámí druhé smluvní straně. Není-li to v rozporu s právními předpisy, pak projev vůle odesílatele je vůči adresátovi řádně uplatněn i okamžikem, kdy adresát přijetí projevu vůle odmítne nebo jeho doručení jinak úmyslně znemožní, či kdy držitel poštovní licence projev vůle zasláný na adresu sjednanou pro doručování adresátovi vrátí odesílateli z jakéhokoliv důvodu jako nedoručenou.

- 17.1 V případě, že se smluvní strany dohodnou na jiném znění kteréhokoliv z bodů těchto Podmínek, zůstává platnost ostatních bodů nedotčena.
- 17.2 Tyto Podmínky nabývají účinnosti dnem 1. 1. 2022 a jsou k dispozici v sídle Elis.