



Spolufinancováno
Evropskou unií



MINISTERSTVO ZDRAVOTNICTVÍ
ČESKÉ REPUBLIKY

Registr. číslo	PRÁVNÍ ODBOR
	0002/2026

Smlouva o dílo

uzavřená dle ust. § 2586 a násl. zákona č. 89/2012 Sb., občanského zákoníku, ve znění pozdějších předpisů

(dále jen „smlouva“)

Objednatel: Česká republika – Ministerstvo zdravotnictví
Se sídlem: Palackého náměstí 375/4, 128 00 Praha 2
IČO: 00024341
Zastoupen: [redacted], pověřenou řízením sekce zdravotní
péče
IDDS: **pv8aaxd**

na straně jedné (dále jen „objednatel“)

a

Zhotovitel: Ernst & Young, s.r.o.
Se sídlem/místem podnikání: Na Florenci 2116/15, 110 00 Praha 1 – Nové Město
Zastoupen: [redacted], prokuristkou
IČO: 26705338
DIČ: CZ26705338
Bankovní spojení: Československá obchodní banka, a.s.,
Číslo účtu: 217680713/0300
Zapsán v OR vedeném: Městským soudem v Praze, spis. zn. C 108716
Korespondenční adresa: Na Florenci 2116/15, 110 00 Praha 1 – Nové Město
IDDS: h8e4h2m

na straně druhé (dále jen „zhotovitel“)

objednatel a zhotovitel dále také jako „smluvní strany“ nebo jednotlivě jako „smluvní strana“

Čl. 1 Úvodní ustanovení

- Objednatel uzavírá se zhotovitelem tuto smlouvu na základě zhotovitelem podané nejuvýhodnější nabídky v dynamickém nákupním systému na veřejnou zakázku „*Evaluace projektu realizovaného Ministerstvem zdravotnictví ČR Podpora uživatelů a neformálních pečujících v jejich zapojování do systému péče o duševní zdraví a do hodnocení jeho kvality, reg. č. CZ.03.02.02/00/22_031/0004254*“ (dále jen „Veřejná zakázka“), neboť splnil všechny jeho podmínky a jeho nabídka byla vybrána jako nejuvýhodnější.



2. Předmětem této smlouvy je zpracování evaluace projektu realizovaného a spolufinancovaného z fondů EU. Cílem evaluace je získání kvalifikovaného výstupu vypovídajícího o výsledcích a dopadech projektu „Podpora uživatelů a neformálních pečujících v jejich zapojování do systému péče o duševní zdraví a do hodnocení jeho kvality, reg. č. CZ.03.02.02/00/22_031/0004254, dle Přílohy A této smlouvy.
3. Zhotovitel prohlašuje, že převzetím a plněním svých závazků podle této smlouvy neporušuje žádná práva duševního vlastnictví třetích osob.

Čl. 2 Předmět smlouvy

1. Zhotovitel se zavazuje provést na svůj náklad a nebezpečí dílo spočívající ve zpracování evaluace projektu realizovaného objednatelem v rámci Operačního programu Zaměstnanost plus, který je spolufinancován z fondů EU, přičemž tímto projektem je „Podpora uživatelů a neformálních pečujících v jejich zapojování do systému péče o duševní zdraví a do hodnocení jeho kvality, reg. č. CZ.03.02.02/00/22_031/0004254“ (dále také „dílo“). Objednatel se zavazuje dílo převzít a zaplatit za to zhotoviteli cenu dle čl. 11 této smlouvy.
2. Dílo bude mít podobu evaluačních zpráv a závěrečné prezentace výsledků evaluace. Klíčovým dokumentem díla bude závěrečná evaluační zpráva, která bude mimo jiné obsahovat vyhodnocení projektu a doporučení pro další kroky a opatření v oblasti udržitelnosti a rozvoje programu Podpora uživatelů a neformálních pečujících v jejich zapojování do systému péče o duševní zdraví a do hodnocení jeho kvality v ČR.
3. Dílo je rozděleno na tyto části:
 - a) Vstupní evaluační zpráva, která bude obsahovat:
 - i. **Manažerské shrnutí:** Účel evaluace, stručný popis projektu a jeho kontextu s důrazem na zapojování uživatelů a neformálních pečujících, představení evaluačního týmu, hlavní předběžná zjištění, doporučení pro další fáze realizace zaměřené na zlepšení zapojování a podpory cílových skupin.
 - ii. **Úvodní část:** Kontext projektu, účel evaluace, informace o zadavateli i řešiteli evaluace. Krátké informace o kvalifikaci odpovědných expertů evaluačského týmu a přehled rozdělení úkolů mezi členy týmu (v rozsahu cca 5 řádků na osobu).
 - iii. **Metodologická část:** Dopracovaný návrh evaluačního designu, včetně formulovaných evaluačních otázek, popisu a zdůvodnění použitých metod sběru dat, odůvodnění výběru vzorku respondentů, zvolených nástrojů a plánovaného způsobu jejich vyhodnocení. Součástí bude také aktualizovaný harmonogram prací – pouze ve formě časového zpřesnění činností v rámci již stanovených lhůt uvedených v Příloze A, bez možnosti jejich změny.
 - iv. **Analýza předpokladů a rizik:** Revidovaná identifikace klíčových předpokladů úspěšnosti projektu a jejich případných ohrožení.
 - v. **Průběžné odpovědi na evaluační otázky:** Interpretace dosavadních zjištění vztahujících se k hodnocení připravenosti projektu a navržených intervencí, včetně předběžného posouzení jejich relevance a proveditelnosti.
 - vi. **Doporučení:** Návrhy pro úpravy metodických dokumentů a plánů implementace, indikátorové soustavy – s cílem zvýšit efektivitu a dopad realizovaných aktivit.

Celkový rozsah zprávy by měl být max. 30 stran formátu A4, ostatní relevantní podklady mohou být součástí přílohy. Zadavatel si vyhrazuje právo schválit finální podobu evaluačního designu navrženého dodavatelem před realizací samotné evaluace.



b) Průběžná evaluační zpráva, která bude obsahovat:

- i. **Manažerské shrnutí:** Stručné shrnutí účelu a zaměření evaluace, základní informace o projektu a jeho kontextu, identifikace evaluačního týmu, přehled klíčových dosavadních zjištění, doporučení a návrhy na další postup v realizaci projektu.
- ii. **Představení týmu:** Základní informace o kvalifikaci a rolích jednotlivých členů evaluačního týmu (v rozsahu cca 5 řádků na osobu).
- iii. **Metodologická část:** Upřesnění metod sběru dat, popis výběru respondentů včetně cílových skupin uživatelů, neformálních pečujících, peer pracovníků a profesionálů; aktualizovaný harmonogram evaluace – v rámci již schválených časových limitů dle projektového plánu.
- iv. **Analýza úspěchů a rizik:** Revidovaná analýza předpokladů úspěšnosti projektu, identifikace klíčových aktérů včetně krajských fór a platformy peer pracovníků, hodnocení faktorů, které ovlivňují zapojení cílových skupin a implementaci.
- v. **Odpovědi na evaluační otázky:** Průběžná zjištění, jejich interpretace a návrhy doporučení na základě dosavadního vývoje projektu s cílem posílit zapojení uživatelů, neformálních pečujících a efektivitu peer podpory.

Celkový rozsah zprávy by měl být max. 30 stran formátu A4, ostatní relevantní podklady mohou být součástí přílohy.

c) Závěrečná evaluační zpráva, která bude obsahovat:

- i. **Manažerské shrnutí:** Účel evaluace, velmi stručný popis hodnocené intervence a kontextu evaluace, identifikace evaluačního týmu, nejdůležitější zjištění a závěry, hlavní doporučení (v rozsahu max. 4 stran);
- ii. **Úvodní část:** Kontext evaluace – základní informace o hodnoceném projektu, účel evaluace (informace o objednateli a jeho hlavních očekáváních), informace o řešiteli evaluace.
- iii. **Informace o hodnoceném projektu:** Intervenční logika a stručný popis projektu, klíčoví aktéři, popis klíčových aktivit a nástrojů projektu, komentář ke způsobu realizace projektu, zásadní předpoklady a rizika a jejich vliv na projekt.
- iv. **Informace o evaluaci:** Shrnutí metod sběru a analýzy informací, metodologické a další překážky a použitá řešení, zdůvodnění případných změn; konstatování limitů dané evaluace (míra validity dat apod.).
- v. **Výsledky evaluace:** Hlavní zjištění ve vztahu k evaluačním otázkám a účelu evaluace, závěry vyvozené z interpretace podstatných evaluačních zjištění, hlavní doporučení, včetně míry důležitosti jednotlivých doporučení.
- vi. Technická příloha obsahující relevantní výstupy (zejména seznam a vysvětlení použitých zkratk, schéma intervenční logiky hodnocené intervence, návrh vizualizace výsledků evaluace, seznam prostudovaných dokumentů a odborné literatury, relevantní internetové odkazy, seznam interview a skupinových diskusí za současného dodržení platných právních předpisů v oblasti ochrany osobních údajů, využití scénáře rozhovorů, analýzy výsledků průzkumů, dotazníkových šetření, faktická zjištění, shrnutí zásadních



výsledků rozhovorů a fokusních skupin s klíčovými respondenty za současného dodržení platných právních předpisů v oblasti ochrany osobních údajů, zadávací podmínky, tabulka vypořádání zásadních připomínek objednatele).

- vii. Součástí této části díla je též **realizace závěrečné prezentace** před odevzdáním finální verze závěrečné zprávy, na které se objednatel, případně další přizvaní aktéři, budou moci seznámit s hlavními výsledky evaluace.
- viii. **Návrh vizualizace výsledků evaluace.**

Celkový rozsah by měl být max. 30 stran formátu A4, ostatní relevantní podklady budou součástí příloh.

- 4. Bližší specifikace jednotlivých částí díla a podrobnější podmínky plnění jsou stanoveny v Příloze A této smlouvy a v Příloze B.
- 5. Části díla uvedené v odst. 3 tohoto článku smlouvy budou plněny formou:
 - a. návrhem finální verze;
 - b. finální verzí.
- 6. Zhotovitel je povinen provést dílo v rozsahu a v termínech stanovených touto smlouvou a Přílohou A, v souladu s Přílohou B a též v souladu se schválenou vstupní evaluační zprávou. V případě rozporu mezi Přílohou B a objednatelem schválenou vstupní evaluační zprávou má přednost vstupní evaluační zpráva.

Čl. 3 Termíny plnění a místo plnění

- 1. Zhotovitel se zavazuje provést dílo a jeho jednotlivé části v termínech uvedených v Příloze A. Příloha B toliko upřesňuje provádění dílčích činností.
- 2. Zhotovitel se zavazuje započít s prováděním díla bezprostředně po nabytí účinnosti této smlouvy tak, aby k ukončení provádění díla došlo nejpozději dne 31.5.2027.
- 3. Zhotovitel se zavazuje předložit návrh finální verze jednotlivých zpráv objednateli k připomínkám v termínech stanovených v Příloze A. Návrh je zhotovitel povinen odevzdat objednateli jako elektronickou publikaci v editovatelné podobě (ve formátu MS Word), a to e-mailem kontaktní osobě objednatele určené v čl. 10 odst. 2 této smlouvy.
- 4. Místem plnění této smlouvy je Česká republika. Zhotovitel se zavazuje předat veškeré hmotné výstupy plnění dle této smlouvy na adrese objednatele, která je uvedena na titulní straně této smlouvy.

Čl. 4 Způsob plnění

- 1. Zhotovitel je povinen postupovat při provádění díla s nejvyšší možnou odbornou péčí, přičemž je při své činnosti povinen chránit zájmy a dobré jméno objednatele.
- 2. Zhotovitel je povinen při provádění díla postupovat v souladu s Formálními standardy provádění evaluací a Etickým kodexem evaluátora, které společně tvoří Přílohu C této smlouvy.
- 3. Zhotovitel se zavazuje průběžně konzultovat postup plnění a vyhotovené podklady s objednatelem. Objednatel se zavazuje poskytovat zhotoviteli potřebnou součinnost a dle svých možností se vyjadřovat k průběžným výstupům zhotovitele.
- 4. Zhotovitel se zavazuje k tomu, že před zahájením jednotlivých sběrů dat předloží návrhy scénářů rozhovorů a/nebo dotazníkových šetření objednateli k písemnému schválení. K písemnému schválení



zhotovitel rovněž předloží objednateli navrhované zdroje sekundárních dat a plánovaný způsob jejich analýzy. Objednatel je povinen do 10 pracovních dnů sdělit zhotoviteli své výhrady k návrhu scénářů, zhotovitel je povinen tyto výhrady zohlednit při jejich úpravě. Nesdělí-li objednatel své výhrady do 10 pracovních dnů od doručení zhotoviteli, má se za to, že objednatel návrhy scénářů rozhovorů a/nebo dotazníkových šetření schválil. Zhotovitel se zavazuje předložit upravené scénáře rozhovorů a/nebo dotazníkových šetření do 7 pracovních dnů od doručení výhrad objednatele.

5. Zhotovitel se zavazuje dodržovat stanovené osnovy evaluačních zpráv dle Přílohy A a doložit k nim povinné přílohy.
6. Zhotovitel se zavazuje označit jednotlivé části díla v souladu s pravidly pro publicitu Operačního programu zaměstnanost plus 2021–2027 a prohlašuje, že se před uzavřením smlouvy s těmito pravidly seznámil.

Čl. 5 Schvalování návrhů zpráv

1. Po předání návrhu části díla (příslušné zprávy) objednatel zpracuje připomínky k danému návrhu části díla, připomínky zašle e-mailem kontaktní osobě zhotovitele uvedené v čl. 10 odst. 2 této smlouvy, a to do 10 pracovních dnů od doručení návrhu, nebude-li dohodnuto písemně jinak. Zhotovitel je následně povinen zpracovat veškeré připomínky objednatele do finální verze dané části díla, tuto finální verzi je povinen předat objednateli do sjednaného termínu dané části díla.
2. V případě, že budou připomínky návrhu finální verze objednatelem označeny k návrhu dané části díla jako zásadní, bude objednatelem svolána mimořádná operativní porada. Místem operativní porady bude zpravidla sídlo objednatele, na operativní poradě budou prezentovány zásadní připomínky objednatele k návrhu, které budou zaznamenány do protokolu. Termín operativní porady určí objednatel s tím, že musí být zhotoviteli oznámen nejpozději 3 kalendářní dny před konáním operativní porady. Zhotovitel je povinen se operativní porady zúčastnit, náklady zhotovitele spojené s účastí na operativní poradě jsou zahrnuty v ceně díla. V případě nepříznivé epidemiologické situace mohou být operativní porady konány rovněž on-line formou.
3. Po zpracování zásadních připomínek je zhotovitel povinen opakovaně předložit návrh zprávy ke schválení objednateli, a to do 7 pracovních dnů od data konání operativní porady; poté následuje obdobný postup dle odst. 1, 2 a 3 tohoto článku. Postupem dle tohoto článku nedochází ke změně termínů plnění pro předání finálních verzí zpráv.
4. Finální verzi (po vypořádání a úpravách dle připomínek k návrhu) každé z částí díla je zhotovitel povinen doručit objednateli v elektronické podobě ve formátu MS Word e-mailem kontaktní osobě objednatele, uvedené v čl. 10 odst. 2 této smlouvy.

Čl. 6 Předání a převzetí díla

1. Zhotovitel splní svou povinnost provést dílo, resp. jeho část, řádným dokončením a předáním finální verze příslušné zprávy v elektronické podobě ve formátu MS Word e-mailem kontaktní osobě objednatele uvedené v čl. 10 odst. 2 této smlouvy.
2. Příslušná část díla je dokončena, pokud splňuje veškeré požadavky stanovené touto smlouvou a požadavky určené objednatelem na jejím základě.
3. O převzetí jednotlivých částí díla objednatelem bude vyhotoven akceptační protokol, který bude podepsán oprávněnými zástupci obou smluvních stran.



4. Dílo, resp. jeho část, objednatel není povinen převzít, pokud dílo či jeho část není dokončeno, tj. není v souladu se smlouvou nebo požadavky objednatele stanovenými na jejím základě.
5. Nebude-li dílo, resp. jeho část, objednatelem převzato z důvodu uvedeném v odst. 4 tohoto článku, bude o tom sepsán zvláštní protokol, kde budou výhrady objednatele popsány a objednatelem bude určena přiměřená lhůta pro jejich odstranění. Takový protokol doručí objednatel zhotoviteli.
6. Zhotovitel je povinen předat objednateli dílo, resp. jeho jednotlivé části, k nimž objednatel uplatnil výhradu, k novému převzetí. Nepřevzme-li objednatel dílo, resp. jeho některou část, ani tentokrát, je objednatel oprávněn od této smlouvy odstoupit.
7. Objednatel je povinen převzít dílo či jeho část nejpozději do 7 dnů ode dne jeho předání objednateli.
8. Zhotovitel se zavazuje, že dílo, resp. každá jeho dílčí část, bude předána objednateli bez vad.

Čl. 7 Evaluační tým

1. Zhotovitel se zavazuje, že plnění dle této smlouvy bude poskytováno pouze osobami, resp. členy realizačního týmu, uvedenými v příloze B této smlouvy. Změna v osobě člena realizačního týmu, hodnoceného pro účely Veřejné zakázky, může být provedena pouze s předchozím písemným souhlasem objednatele, a to vždy za osobu, která má stejnou či vyšší kvalifikaci než osoba nahrazovaná. Nový člen bude v realizačním týmu zastávat shodnou roli jako člen nahrazovaný. Nesplnění tohoto požadavku je objednatelem považováno za podstatné porušení smlouvy a je důvodem k odstoupení od smlouvy ze strany objednatele. Objednatel není oprávněn odepřít bez závažného důvodu souhlas se změnou osoby.
2. Seznam členů realizačního týmu zhotovitele s uvedením jejich rolí v týmu včetně telefonních čísel a e-mailových adres jednotlivých členů, rozdělení rolí uvnitř realizačního týmu včetně popisu činností, které budou jednotliví členové týmu zajišťovat, je uveden v Příloze B, která je nedílnou součástí této smlouvy.
3. Objednatel si vyhrazuje právo vyžadovat osobní účast jím vybraných členů realizačního týmu zhotovitele, popřípadě všech členů realizačního týmu zhotovitele, na operativních poradách. V takovém případě je vybraný člen realizačního týmu zhotovitele povinen osobně se účastnit operativní rady.
4. Objednatel si vyhrazuje právo požadovat ze závažných důvodů výměnu člena realizačního týmu, hodnoceného pro účely Veřejné zakázky. Výměna příslušného člena realizačního týmu musí být zhotovitelem uskutečněna do 14 dnů ode dne doručení odůvodněné výzvy k výměně, a to vždy za osobu, která má stejnou či vyšší kvalifikaci než osoba nahrazovaná. Nový člen bude v realizačním týmu zastávat shodnou roli jako člen nahrazovaný. Porušení této povinnosti zhotovitele je podstatným porušením smlouvy a důvodem k odstoupení od smlouvy ze strany objednatele.

Čl. 8 Součinnost

1. Zhotovitel je povinen při provádění díla, resp. všech jeho částí, postupovat v součinnosti s objednatelem a též dle pokynů objednatele.
2. Zhotovitel se zavazuje po celou dobu plnění této smlouvy úzce spolupracovat s objednatelem. Objednatel je oprávněn požadovat informace o průběhu plnění, zhotovitel je povinen je nejpozději do 2 pracovních dnů poskytnout.
3. Zhotovitel je povinen účastnit se operativních on-line porad s objednatelem za účelem předávání informací, pokynů a materiálů nezbytných pro plnění této smlouvy. On-line porady se uskuteční v prostředí MS Teams.



4. Zhotovitel je povinen osobně se zúčastnit úvodní pracovní schůzky s objednatelem, na níž bude zhotovitel informovat objednatele o plánovaném průběhu evaluace. Schůzka se uskuteční v sídle objednatele v termínu stanoveném v příloze A. Zhotovitel je povinen se této schůzky zúčastnit, náklady zhotovitele spojené s účastí na schůzce jsou zahrnuty v ceně díla. Schůzka může být konána rovněž on-line formou, pokud bude objednatel tuto formu požadovat.
5. Náklady zhotovitele spojené s účastí na operativních poradách a na úvodní pracovní schůzce jsou zahrnuty v ceně díla, náklady objednatele spojené s účastí na operativních poradách a na pracovní schůzce hradí objednatel.
6. Objednatel je povinen předávat zhotoviteli včas veškeré informace, materiály a dokumenty, které mají být při provádění díla užity.
7. Smluvní strany se zavazují vzájemně spolupracovat a poskytovat si veškeré informace potřebné pro řádné plnění svých závazků. Smluvní strany jsou povinny informovat druhou smluvní stranu o veškerých skutečnostech, které jsou nebo mohou být důležité pro řádné plnění této smlouvy.
8. Zhotovitel je povinen seznamovat se s veškerou písemnou komunikací objednatele (včetně komunikace elektronické), která je mu adresována, a to bezodkladně po jejím doručení.
9. Zhotovitel je povinen průběžně konzultovat s objednatelem jakékoli nejasnosti při plnění této smlouvy a postupovat v souladu s pokyny objednatele. V případě nevhodných pokynů objednatele je zhotovitel povinen na nevhodnost těchto pokynů objednatele bezodkladně písemně (formou e-mailu) upozornit, v opačném případě nese zhotovitel zejména odpovědnost za vady plnění a za škodu, která v důsledku nevhodných pokynů objednatele může vzniknout zhotoviteli, objednateli, popř. třetím osobám.
10. Zhotovitel je povinen spolupracovat při plnění této smlouvy s osobami určenými objednatelem.

Čl. 9 Vlastnické právo, nebezpečí škody na věci a licenční oprávnění

1. Vlastnické právo ke všem částem díla přechází na objednatele dnem předání díla, resp. jeho příslušné části, zhotovitelem.
2. Nebezpečí škody na všech věcech předaných objednateli v souvislosti s provedením díla přechází na objednatele dnem předání díla, resp. jeho příslušné části, zhotovitelem.
3. Zhotovitel bere na vědomí, že objednatel poskytne k dispozici jednotlivé části díla bezplatně široké veřejnosti.
4. Bude-li součástí předané části díla plnění požívající ochrany právem duševního vlastnictví, zejména podle zákona č. 121/2000 Sb., o právu autorském, o právech souvisejících s právem autorským a o změně některých zákonů (autorský zákon), ve znění pozdějších předpisů (dále jen „autorské dílo“), uděluje zhotovitel objednateli dnem předáním takového plnění bezplatně oprávnění k výkonu práva užití (dále také jako „licence“) takovéto plnění všemi způsoby a formami užití, které jsou ke dni uzavření této smlouvy známy. Oprávnění k výkonu práva užití dle předchozí věty je zhotovitelem uděleno na celou dobu trvání autorských majetkových práv, pro všechny státy světa a jako množstevně neomezené.
5. Součástí licence je též oprávnění předané dílo upravovat, zpracovávat, užít jen jeho část, či dílo či jeho část užít v pozměněné podobě, jakož i právo dílo překládat do jakéhokoliv jiného cizího jazyka objednatelem či jinou osobou.
6. Objednatel není povinen licenci využít. Objednatel není při užití díla či jeho části povinen uvádět autora ani zhotovitele.



7. Objednatel může oprávnění tvořící součást licence bez souhlasu zhotovitele zcela nebo zčásti poskytnout třetí osobě, a to i bezúplatně. Smluvní strany se výslovně dohodly na vyloučení použití ustanovení § 2364 odst. 2, § 2377 a § 2378 občanského zákoníku.
8. Zhotovitel prohlašuje, že práva, která touto smlouvou poskytuje, mu náleží bez jakéhokoli omezení, a odpovídá za škodu, která by objednateli vznikla, pokud by toto prohlášení bylo nepravdivé.
9. Smluvní strany prohlašují, že objednatel je pořizovatelem databáze a náleží mu zvláštní právo pořizovatele databáze v souladu s ustanovením § 88 a násl. autorského zákona.
10. Užití či udělení licence třetí osobě k dílu zhotovitelem bez předchozího písemného souhlasu objednatele je v rozporu s oprávněnými zájmy objednatele a je považováno za podstatné porušení smlouvy.
11. Pro případ, že zhotovitel neposkytne objednateli licenci v rozsahu tohoto článku, neboť ke dni převodu nemohl příslušná práva udělit, zavazuje se zhotovitel bez zbytečného odkladu bezplatně učinit veškerá právní jednání, aby objednatel práva v rozsahu tohoto článku nabyl.

Čl. 10 Doručování a kontaktní osoby

1. Doručování písemností se provádí na adresu sídla objednatele a adresu sídla zhotovitele nebo do datových schránek smluvních stran uvedených na titulní straně této smlouvy nebo na e-mailové adresy kontaktních osob smluvních stran uvedené v odstavci 2 tohoto článku.
2. Kontaktní osobou a odpovědným zaměstnancem objednatele je pro účely této smlouvy určena [REDACTED], tel. +420 [REDACTED], e-mail: [REDACTED] kontaktní osobou zhotovitele je pro účely této smlouvy určen/a [REDACTED], tel. +420 [REDACTED], e-mail: [REDACTED]@cz.ey.com. Změna kontaktní osoby není považována za změnu smlouvy. Změna kontaktní osoby je účinná dnem doručení oznámení o změně druhé smluvní straně.

Čl. 11 Cena díla a platební podmínky

1. Objednatel se zavazuje zaplatit zhotoviteli za řádně provedené dílo cenu ve výši **561 000 Kč bez DPH** a 21 % DPH ve výši 117 810 Kč, celkem částku 678 810 Kč včetně DPH (dále jen „cena díla“).
2. Právo zhotovitele na zaplacení ceny díla ve výši uvedené v odst. 1 tohoto článku vzniká zhotoviteli řádným provedením celého díla.
3. Cena díla bude objednatelům placena zhotoviteli po částech – vždy po řádném provedení příslušné části díla zhotovitelem, a to následovně:
 - a) **VSTUPNÍ EVALUAČNÍ ZPRÁVA** – ve smyslu čl. 2 odst. 3 písm. a) této smlouvy - ve výši 30 % z celkové ceny díla – **168 300 Kč bez DPH**, a 21 % DPH ve výši 35 343 Kč, celkem částku 203 643 Kč včetně DPH;
 - b) **PRŮBĚŽNÁ EVALUAČNÍ ZPRÁVA** – ve smyslu čl. 2 odst. 3 písm. b) této smlouvy - ve výši 30 % z celkové ceny díla – **168 300 Kč bez DPH**, a 21 % DPH ve výši 35 343 Kč, celkem částku 203 643 Kč včetně DPH;
 - c) **ZÁVĚREČNÁ EVALUAČNÍ ZPRÁVA**, včetně realizace závěrečné prezentace – ve smyslu čl. 2 odst. 3 písm. c) této smlouvy - ve výši 40 % z celkové ceny díla – **224 400 Kč bez DPH**, a 21 % DPH ve výši 47 124 Kč, celkem částku 271 524 Kč včetně DPH.
4. Cena díla zahrnuje veškeré náklady zhotovitele potřebné k provedení díla, včetně nákladů na cestovné, pojištění a veškeré další náklady zhotovitele spojené se splněním jeho závazků vyplývajících z této



smlouvy, a to se započtením veškerých nákladů, rizik a zisku. Zhotovitel přebírá nebezpečí změny okolností. Sjednanou cenu díla nelze zvýšit.

5. Je-li zhotovitel plátcem DPH, je objednatel povinen uhradit DPH ve výši stanovené zákonem ke dni uskutečnění zdanitelného plnění. Částka odpovídající DPH může být změněna pouze z důvodu změny sazby DPH dle zákona č. 235/2004 Sb., o dani z přidané hodnoty, v platném znění (dále jen „zákon o dani z přidané hodnoty“); v takovém případě bude stanovená cena díla včetně DPH částečně či úplně snížena či zvýšena přesně podle účinnosti příslušné změny zákona o dani z přidané hodnoty.
6. Objednatel neposkytuje zhotoviteli zálohy.
7. Cena díla, resp. její příslušná část odpovídající příslušné části plnění, bude uhrazena na základě příslušného daňového dokladu – faktury, a to bezhotovostně v české měně na bankovní účet zhotovitele uvedený v záhlaví této smlouvy. Splatnost příslušné částky je 30 dnů ode dne doručení řádně vystavené faktury (daňového dokladu) objednateli.
8. Faktura (daňový doklad) vystavená zhotovitelem po dokončení, předání a převzetí příslušné části díla objednatelem musí mít náležitosti obsažené v § 29 zákona o dani z přidané hodnoty a v § 435 zák. č. 89/2012 Sb., občanský zákoník, v platném znění (dále jen „občanský zákoník“). Zhotovitel je na faktuře (daňovém dokladu) povinen uvést registrační číslo smlouvy přidělené objednatelem, které je vyznačeno na všech stejnopisech této smlouvy. Zhotovitel je povinen předkládat k proplacení pouze faktury (daňové doklady), které budou obsahovat název a číslo projektu uvedené v čl. 2 odst. 1 této smlouvy. Povinnou přílohou faktury je kopie akceptačního protokolu opatřeného podpisem oprávněné osoby objednatele. Pokud faktura (daňový doklad) nebude mít náležitosti dle této smlouvy či dle platné právní úpravy, je objednatel oprávněn ji vrátit zhotoviteli a nová lhůta splatnosti počíná běžet až okamžikem doručení nové, opravené faktury (daňového dokladu) objednateli.
9. Zhotovitel prohlašuje, že ke dni uzavření této smlouvy není veden jako nespolehlivý plátcem ve smyslu zákona o dani z přidané hodnoty. Zhotovitel je povinen bezodkladně informovat objednatele o skutečnosti, že příslušný správce daně rozhodl o tom, že je zhotovitel nespolehlivým plátcem.
10. Zhotovitel prohlašuje, že jeho bankovní účet uvedený na titulní straně této smlouvy je zveřejněn správcem daně dle příslušných právních předpisů. V případě, že tento účet nebude správcem daně zveřejněn, nebo v případě rozhodnutí příslušného správního orgánu o tom, že zhotovitel je nespolehlivým plátcem, je objednatel oprávněn zaplatit na bankovní účet zhotovitele uvedený na titulní straně této smlouvy dlužnou cenu díla bez příslušné částky DPH a příslušnou částku DPH uhradit přímo správci daně.

Čl. 12 Další práva a povinnosti smluvních stran

1. Zhotovitel se zavazuje shromažďovat údaje o fyzických osobách, účastnících se jednotlivých částí plnění, pouze v rozsahu, v jakém je to nutné pro uskutečnění plnění dle této smlouvy. Zhotovitel se zavazuje využívat jejich osobní údaje pro účely této smlouvy pouze v rozsahu a za podmínek stanovených v Nařízení Evropského parlamentu a Rady 2016/679/EU ze dne 27. dubna 2016, o ochraně fyzických osob v souvislosti se zpracováním osobních údajů a o volném pohybu těchto údajů a o zrušení směrnice 95/46/ES (dále jen „GDPR“), a v mezích zákona č. 110/2019 Sb., o zpracování osobních údajů. Zhotovitel se zavazuje tyto osobní údaje chránit zejména před neoprávněným přístupem nebo zneužitím třetí osobou.



2. Veřejná zakázka je spolufinancována z fondů Evropské unie z Evropského sociálního fondu v rámci Operačního programu Zaměstnanost plus (dále také „OPZ+“). Z toho vyplývají povinnosti pro objednatele a zhotovitele týkající se plnění této smlouvy. Smluvní strany toto berou na vědomí a zavazují se plnit veškeré povinnosti vyplývající pro ně z financování plnění této smlouvy z fondů Evropské unie. Zhotovitel je povinen při plnění této smlouvy zejména plnit veškeré povinnosti týkající se publicity stanovené v dokumentech (pravidlech) OPZ+. Zhotovitel prohlašuje, že se s pravidly OPZ+ před zahájením plnění dle této smlouvy seznámil.
3. Objednatel je povinen poskytnout součinnost a potřebné doklady a strpět kontrolu ze strany oprávněných orgánů veřejné správy, případně dalších relevantních orgánů, které mají právo kontroly v rámci OPZ+. Objednatel je dále povinen učinit na základě kontrol prováděných oprávněnými subjekty opatření k nápravě.
4. Zhotovitel je povinen pro potřeby kontroly poskytnout objednateli, popř. jiným osobám, které objednatel určí, veškeré požadované informace a doložit svou činnost. V případě porušení závazku součinnosti pro potřeby kontroly je objednatel oprávněn požadovat po zhotoviteli kromě náhrady škody rovněž zaplacení smluvní pokuty dle čl. 15 odst. 5 této smlouvy. Povinnost součinnosti pro potřeby kontroly trvá i po skončení účinnosti této smlouvy.
5. Objednatel prohlašuje, že osobní údaje, které mu jsou předány ze strany zhotovitele za účelem plnění smlouvy, bude zpracovávat pouze v souvislosti s plněním této smlouvy a po dobu dle jeho vnitřních předpisů (skartační řád), že osobní údaje poskytne pouze orgánům veřejné moci, případně kontrolním orgánům v rozsahu jejich pravomoci či oprávnění, že právním základem zpracování osobních údajů je souhlas subjektu údajů a ochrana oprávněných zájmů objednatele a že subjekt údajů může svůj souhlas kdykoliv odvolat, případně žádat opravu či výmaz osobních údajů.
6. Objednatel dále prohlašuje, že přijal příslušná technicko-organizační opatření, která zajišťují řádné zpracování osobních údajů ve smyslu příslušných právních předpisů.
7. Objednatelova pověřence pro ochranu osobních údajů lze kontaktovat na e-mailové adrese OIA@mzcr.cz.
8. Zhotovitel prohlašuje, že osobní údaje předávané objednateli na základě této smlouvy, jsou získány v souladu s příslušnými právními předpisy a že subjekty údajů byly z jeho strany řádně poučeny ve smyslu příslušných právních předpisů, zejména o správci osobních údajů, o pověřenci pro ochranu osobních údajů, o účelu a délce zpracování, jakož i o tom, že osobní údaje budou poskytnuty pouze orgánům veřejné moci a orgánům kontrolním v rozsahu jejich pravomoci či oprávnění. Zhotovitel dále prohlašuje, že poučil subjekty údajů o jejich právech ve smyslu příslušných právních předpisů, zejména dle čl. 14 GDPR.

Čl. 13 Vady

1. Zhotovitel, jako osoba odborně způsobilá v plnění předmětu smlouvy, odpovídá za veškeré vady díla v rámci plnění této smlouvy.
2. Pro vztahy vyplývající z vadného plnění platí ustanovení § 2615 a násl. občanského zákoníku, není-li touto smlouvou stanoveno jinak.
3. Objednatel je oprávněn uplatnit u zhotovitele veškeré vady plnění bez ohledu na to, zda je mohl odhalit při převzetí díla, resp. jeho části či nikoliv. Vady musí objednatel uplatnit u zhotovitele kdykoliv během lhůty 12 měsíců ode dne, co se o nich dozví, nejdéle však do dvou let ode dne převzetí plnění objednatel.



- Objednatel je oprávněn učinit volbu nároku vyplývající z vadného plnění kdykoliv, a to i po uplatnění vady u zhotovitele. Neurčí-li objednatel společně s uplatněním vady, jaký nárok z vadného plnění uplatňuje, je zhotovitel povinen uplatněnou vadu odstranit. Objednatel je oprávněn volbu svého nároku z vad kdykoliv během lhůty pro oznámení vad změnit. Změnu objednatel oznámí zhotoviteli.
- Zhotovitel je povinen odstranit vady díla ve lhůtě určené objednatelem při uplatnění vady, která však nebude kratší než tři pracovní dny ode dne doručení oznámení objednatele o uplatnění zjištěné vady zhotoviteli. Není-li lhůta určena v uplatnění vady, sjednávají si smluvní strany lhůtu 3 pracovních dní ode dne doručení oznámení o uplatnění zjištěné vady.
- Neodstraní-li zhotovitel vady díla ve lhůtě stanovené objednatelem v oznámení o uplatnění vady či stanovené dle této smlouvy, je objednatel oprávněn požadovat přiměřenou slevu z ceny díla nebo je oprávněn odstoupit od této smlouvy.
- V případě neodstranitelné vady je objednatel oprávněn požadovat přiměřenou slevu z ceny díla nebo je oprávněn odstoupit od této smlouvy.

Čl. 14 Odpovědnost za škodu

- Zhotovitel odpovídá za veškeré škody způsobené svou činností (včetně nečinnosti či opomenutí) a/nebo činností (včetně nečinnosti či opomenutí) případných poddodavatelů, které byly způsobeny objednatelem nebo třetím osobám.
- Zhotovitel je povinen uhradit objednateli škodu, která jeho činností či nečinností vznikla, bez ohledu na její výši.

Čl. 15 Sankce

- Smluvní strany se dohodly na sankcích uvedených v tomto článku.
- Zhotovitel se zavazuje uhradit objednateli smluvní pokutu ve výši 2 500 Kč, a to za každý i započatý den prodlení s předáním návrhu finální verze jakékoliv části díla oproti termínu stanovenému v příloze A této smlouvy.
- Zhotovitel se zavazuje uhradit objednateli smluvní pokutu ve výši 5 000 Kč, a to za každý i započatý den prodlení s předáním dokončené příslušné části díla oproti termínu stanovenému v příloze A této smlouvy.
- Smluvní strany se za účelem vyloučení pochybností dohodly, že smluvní pokuty uvedené v odst. 2 a 3 tohoto článku se navzájem nevylučují a lze je uložit i vedle sebe.
- Zhotovitel se zavazuje uhradit objednateli smluvní pokutu ve výši 10 000 Kč, a to za každý případ porušení některé z povinností uvedených v čl. 7 odst. 1 a odst. 4 této smlouvy (porušení povinnosti v souvislosti s obsazením evaluačního týmu), dále za každý případ porušení některé z povinností uvedených v čl. 12 odst. 4 této smlouvy (porušení povinnosti poskytnout součinnost pro potřeby kontroly), jakož i za každý případ porušení některé z povinností uvedených v čl. 17 odst. 4 této smlouvy (porušení povinnosti mlčenlivosti).
- Zhotovitel se zavazuje uhradit objednateli smluvní pokutu ve výši 5 000 Kč, a to za každý případ zjištěného porušení některé povinnosti uvedené v čl. 12 odst. 1 či odst. 8 této smlouvy (porušení povinností ve vztahu k ochraně osobních údajů získaných v souvislosti s touto smlouvou).
- Ujednáním o smluvní pokutě není dotčeno právo objednatele na náhradu újmy v plné výši a objednatel je oprávněn požadovat náhradu újmy i ve výši přesahující výši smluvní pokuty. Smluvní pokutu je objednatel oprávněn započíst oproti pohledávce zhotovitele.



8. Smluvní pokuta je splatná do 30 dnů ode dne doručení výzvy k jejímu zaplacení zhotoviteli. Dnem úhrady smluvní pokuty se rozumí den připsání příslušné částky na účet objednatele.
9. Zhotovitel je povinen nahradit objednateli v plné výši újmu, která objednateli vznikla vadným plněním nebo jako důsledek porušení povinností a závazků zhotovitele dle této smlouvy.
10. Zhotovitel uhradí objednateli také prokazatelné náklady vzniklé při uplatňování práv z odpovědnosti za vady.
11. Smluvní strany prohlašují, že s ujednanou výší smluvních pokut souhlasí a považují ji za přiměřenou.

Čl. 16 Odstoupení od smlouvy

1. Kterákoliv smluvní strana může od této smlouvy odstoupit, pokud tak stanoví tato smlouva či zákon.
2. Odstoupení od smlouvy se řídí příslušnými ustanoveními občanského zákoníku a článku 16 této smlouvy.
3. Zhotovitel je povinen provádět dílo v souladu s touto smlouvou, pokyny objednatele a v souladu s obecně závaznými právními předpisy. Jestliže zhotovitel některou z těchto povinností poruší a nesjedná nápravu ani v dodatečně přiměřené lhůtě, která mu bude objednatelům poskytnuta, jedná se též o podstatné porušení smlouvy ze strany zhotovitele a objednatel má právo od smlouvy odstoupit.
4. Objednatel je dále oprávněn odstoupit od této smlouvy v těchto případech:
 - a. prodlení zhotovitele s předáním návrhu jakékoli části díla a/nebo finální verze jakékoli části díla, a to o více než 14 kalendářních dní,
 - b. překročí-li součet jednotlivých prodlení zhotovitele s předáním návrhu jakékoli části díla a/nebo finální verze jakékoli části díla 14 kalendářních dní,
 - c. vstoupí-li zhotovitel do likvidace nebo je proti němu zahájeno insolvenční řízení či trestní stíhání, nebo
 - d. v dalších případech ujednaných touto smlouvou.
5. Převzal-li objednatel některou část díla, je objednatel oprávněn odstoupit od této smlouvy i v rozsahu již převzatých částí díla.
6. Objednatel je oprávněn odstoupit od smlouvy kdykoliv v době 6 měsíců ode dne vzniku důvodu pro odstoupení.
7. Odstoupení od této smlouvy musí mít písemnou formu.
8. Odstoupení od této smlouvy se nedotýká práva na náhradu újmy vzniklé v důsledku porušení této smlouvy, práva na zaplacení smluvní pokuty a úroku z prodlení, ujednání o způsobu řešení sporů a volbě práva ani dalších ustanovení této smlouvy, z jejichž povahy vyplývá, že mají trvat i po ukončení této smlouvy.

Čl. 17 Závěrečná ustanovení

1. Pokud není v této smlouvě stanoveno jinak, řídí se touto smlouvou definovaný smluvní vztah obecně platnými právními předpisy České republiky, zejména občanským zákoníkem, a bude vykládán v souladu s občanským zákoníkem.
2. Smluvní strany se zavazují řešit spory vzniklé z tohoto smluvního vztahu především smírně. Tato smlouva se řídí právem České republiky. Pro všechny spory vznikající z této smlouvy nebo v souvislosti s ní je dána pravomoc soudů České republiky a vylučuje se pravomoc soudů jiného státu.
3. Smluvní strany se dohodly, že v rámci této smlouvy vylučují aplikaci ustanovení § 557 občanského zákoníku.



4. Zhotovitel se zavazuje zachovávat mlčenlivost ohledně skutečností, které se v souvislosti s plněním smlouvy dozvěděl a které objednatel označil za důvěrné (dále jen „důvěrné informace“). Zhotovitel je povinen přijmout adekvátní opatření k ochraně důvěrných informací. Důvěrné informace mohou být zhotovitelem použity výhradně k činnostem, kterými bude zajištěno dosažení účelu smlouvy. Zhotovitel nesdělí či nezpřístupní žádnou z důvěrných informací třetím osobám, nevyužije ji k vlastnímu prospěchu nebo jinak nezneužije. Povinnost mlčenlivosti a zachování důvěrnosti informací se nevztahuje na informace, které se staly obecně známými za předpokladu, že se tak nestalo porušením některé z povinností vyplývajících ze smlouvy, nebo jejichž uveřejnění ukládá právní předpis či rozhodnutí orgánu veřejné moci. V případě porušení závazku mlčenlivosti či ochrany důvěrných informací je objednatel oprávněn požadovat kromě náhrady škody i zaplacení smluvní pokuty dle čl. 15 odst. 5 této smlouvy. Povinnost mlčenlivosti trvá i po skončení účinnosti této smlouvy.
5. Zhotovitel je srozuměn se skutečností, že objednatel je osobou povinnou ve smyslu zákona č. 106/1999 Sb., o svobodném přístupu k informacím, v platném znění, a že dle zákona č. 340/2015 Sb., o zvláštních podmínkách účinnosti některých smluv, uveřejňování těchto smluv a o registru smluv (zákon o registru smluv), v platném znění, je povinen o této smlouvě a právním vztahu jí založeném zpřístupňovat všechny informace, které zákon ze zpřístupňování nevylučuje.
6. Smluvní strany se dohodly, že pohledávky vzniklé z této smlouvy nebo v souvislosti s ní, mohou být postoupeny jednou smluvní stranou pouze po předchozím písemném souhlasu druhé smluvní strany.
7. Smluvní strany se dohodly, že objednatel je oprávněn písemně vypovědět tuto smlouvu bez udání důvodu. Smlouva zanikne uplynutím 30 kalendářních dnů ode dne doručení písemné výpovědi zhotoviteli.
8. Je-li nebo stane-li se některé ustanovení této smlouvy neplatné či neúčinné, nedotýká se to ostatních ustanovení této smlouvy, která zůstávají platná a účinná. Smluvní strany se v tomto případě zavazují nahradit neplatné/neúčinné ustanovení ustanovením platným/účinným, které nejlépe odpovídá původně zamýšlenému účelu ustanovení neplatného/neúčinného. Ukáže-li se některé ustanovení této smlouvy zdánlivým (nicotným), posoudí se vliv této vady na ostatní ustanovení smlouvy obdobně podle § 576 OZ.
9. Není-li stanoveno v této smlouvě výslovně jinak, jakékoli změny nebo doplnění textu smlouvy je možné provádět jen formou písemných vzestupně číslovaných dodatků podepsaných oběma smluvními stranami. Jiná forma změny smlouvy je vyloučena. Tyto dodatky se stanou nedílnou součástí této smlouvy.
10. Smluvní strany pro vyloučení pochybností prohlašují, že jsou nepřipustné podstatné změny této smlouvy. Případné změny smlouvy musí být v souladu se zákonem č. 134/2016 Sb., o zadávání veřejných zakázek, v platném znění, a s pravidly Operačního programu Zaměstnanost plus (Obecná část).
11. Smlouva nabývá platnosti dnem jejího podpisu poslední smluvní stranou a účinnosti dnem zveřejnění dle zákona č. 340/2015 Sb., o zvláštních podmínkách účinnosti některých smluv, uveřejňování těchto smluv a o registru smluv (zákon o registru smluv). Smlouva bude zveřejněna v registru smluv objednatelem. Objednatel je povinen zhotovitele informovat o uveřejnění této smlouvy v registru smluv bez zbytečného odkladu. Zhotovitel je povinen bez zbytečného odkladu ověřit, že smlouva byla objednatelem zveřejněna v registru smluv v souladu se zákonem o registru smluv a v případě, že nebyla, je povinen zajistit uveřejnění smlouvy v registru smluv souladu se zákonem o registru smluv.
12. Nedílnou součástí této smlouvy jsou:



Spolufinancováno
Evropskou unií



MINISTERSTVO ZDRAVOTNICTVÍ
ČESKÉ REPUBLIKY

- a) Příloha A – Podrobná specifikace předmětu plnění
- b) Příloha B – Formulář nabídky
- c) Příloha C – Formální standardy provádění evaluací a Etický kodex evaluátora

13. Tato smlouva je vyhotovena v elektronické podobě a je oběma smluvními stranami podepsána příslušnými elektronickými podpisy.

Tato smlouva je projevem svobodné vůle obou smluvních stran, nebyla uzavřena za nápadně nevýhodných podmínek ani v tísní, což obě smluvní strany stvrzují svými podpisy.

V Praze dne

V Praze dne dle el. podpisu

za objednatele:

Česká republika – Ministerstvo zdravotnictví



pověřena řízením sekce zdravotní péče

za zhotovitele:

Ernst & Young, s.r.o.



prokuristka



Specifikace předmětu plnění k veřejné zakázce – Podpora uživatelů a neformálních pečujících v jejich zapojování do systému péče o duševní zdraví a do hodnocení jeho kvality

Předmětem plnění této veřejné zakázky je evaluace projektu „Podpora uživatelů a neformálních pečujících v jejich zapojování do systému péče o duševní zdraví a do hodnocení jeho kvality“ (dále jen „projekt“).

Úvod

Cílem projektu je přímé zapojení uživatelů a neformálních pečujících do systému a zvýšení vlivu na poskytování péče v oblasti duševního zdraví, na pozicích peer pracovníků a peer pečujících.

Předmětem projektu je podpora uživatelů (lidí se zkušeností s duševním onemocněním), a neformálních pečovatelským prostřednictvím vytváření podmínek pro jejich větší zapojení a jejich větší vliv na poskytování péče o duševní zdraví, včetně jejich účasti na hodnocení kvality péče a včetně zavedení připravených doporučených postupů (připraveny v předchozím projektu).

Smyslem je zvýšení kompetencí lidí se zkušeností s duševním onemocněním a jejich neformálních pečujících k rozhodování na individuální i kolektivní úrovni a posílit jejich zapojování do struktur zaměřených na rozhodování o systému péče o duševní zdraví a na kontrolu kvality péče.

Projekt chce v rámci jednotlivých klíčových aktivit podpořit lidi se zkušeností s duševním onemocněním v jejich zapojování do systému péče o duševní zdraví a částečně do hodnocení jeho kvality. Dalším cílem je podpora hnutí lidí se zkušeností s duševním onemocněním a neformálních pečujících ve vybraných krajích tak, aby vznikla Krajská fóra uživatelů a Krajská fóra neformálních pečujících.

Projekt probíhá od 1. 6. 2024 do 31. 5. 2027, tj. 36 měsíců.

1. Výchozí situace, ke které bude evaluace stažena

Harmonogram evaluace se odvíjí od schváleného harmonogramu projektu. Evaluace sleduje změnu, která nastala díky realizaci projektu ve srovnání se současným stavem, který je popsán v rámci Situační analýzy projektu.

Z analýzy současné situace vyplývá, že na národní úrovni je zapojování uživatelů a neformálních pečujících do rozhodování o systému péče o duševní zdraví intenzivnější, než je tomu na krajské úrovni nebo na úrovni obcí s rozšířenou působností. U poskytovatelů sociálních, zdravotních a sociálně-zdravotních služeb se situace mezi jednotlivými zařízeními značně liší. Jako členové Platformy pro sdružení lidí se zkušeností s duševním onemocněním fungující pod Národní radou pro duševní zdraví mohou uživatelé diskutovat a zpracovávat jednotlivá témata péče o duševní zdraví a prostřednictvím předsedy a místopředsedy Platformy je poté prezentovat na jednání Národní rady pro duševní zdraví. Neformální pečující takovou platformu nemají a v Národní radě pro duševní zdraví mají jednoho zástupce, který je současně statutárním zástupcem Nové Sympathy, z. s., organizace, která má ambice být zastřešující organizací jednotlivých organizací neformálních pečujících. Tolik potřebný prostor pro



diskusi témat, která neformální pečující zajímají a tíží, není tedy zatím tak institucionalizován jako existence platformy pro uživatele.

Zástupci uživatelů v pracovních skupinách fungujících na národní úrovni jsou současně členy Platformy pro sdružení lidí se zkušeností s duševním onemocněním. Tím je zajištěno funkční propojení mezi těmito pracovními skupinami a uvedenou platformou. Přesto zástupci uživatelů a neformálních pečujících při svém zapojování do rozhodovacích procesů narážejí na různá úskalí – například na to, že ze strany některých institucí nebo aktérů jde spíše o formální naplnění požadavku na participaci, než o skutečnou ochotu zapojit je do rozhodování rovnocenným způsobem.

Na krajské úrovni je zapojování uživatelů a neformálních pečujících hlavně formou jejich členství v krajských koordinačních skupinách, z nichž pouze 3 jsou formálně zakotveny ve strukturách kraje. Zbylé kraje mají takovou skupinu buď ukotvenou pouze neformálně, nebo ji nemají vůbec. Hlas uživatelů a neformálních pečujících není tedy tak silný vzhledem ke krajským strukturám, jak by bylo potřeba. Ve většině krajů neexistuje obdoba Platformy pro sdružení lidí se zkušeností s duševním onemocněním, která by odpovídala Krajským fórům plánovaných v navrhovaném projektu.

Na úrovni poskytovatelů jsou uživatelé zapojováni především v přímé péči o pacienty, klienty. Peer konzultanti jsou zapojováni v některých psychiatrických nemocnicích, ve všech CDZ s cílovou skupinou SMI a ve většině komunitních služeb poskytujících služby v oblasti péče o duševní zdraví. Nejméně jsou zapojováni peer konzultanti na psychiatrických odděleních/klinikách všeobecných nemocnic.

Do vedení zařízení poskytujících péči o duševní zdraví jsou uživatelé i neformální pečující zapojováni jen zřídka. Není evidence o tom, že by zapojování uživatelů a neformálních pečujících probíhalo systémově na úrovni obcí s rozšířenou působností.

Na rozdíl od první fáze reformy péče o duševní zdraví nejsou uživatelé ani neformální pečující v současnosti do hodnocení kvality péče a dodržování lidských práv ve větší míře zapojeni. Připravený Psychiatrický modul pro certifikaci psychiatrických nemocnic/léčeben sice s účastí uživatelů počítá, zatím ale tento certifikační proces nebyl nastartován. V současnosti jsou v některých psychiatrických nemocnicích zapojeni peer pracovníci v týmu nemocničního ombudsmana. Praxe zatím ukazuje, že nejdůležitější agendou týmů nemocničního ombudsmana je prozatím vyřizování stížností proti postupu psychiatrické nemocnice. Nicméně vyřizování této agendy přináší významný vliv nemocničního ombudsmana na kvalitu péče a na dodržování lidských práv v daném psychiatrickém lůžkovém zařízení.

Kromě psychiatrických nemocnic tak uživatelé a neformální pečující nemají významný vliv na kvalitu péče a na dodržování lidských práv v lůžkových psychiatrických zařízeních poskytujících služby v oblasti péče o duševní zdraví. Ve sféře sociálních služeb jsou do hodnocení jejich kvality uživatelé a neformální pečující zapojováni nepřímo, a to formou vyplňování dotazníků odrážející spokojenost klientů sociální služby s danou službou nebo formou individuálních rozhovorů či účastí ve fokusních skupinách s cílem zjistit spokojenost klientů nebo neformálních pečujících s poskytovanou sociální službou působící v oblasti péče o duševní zdraví. Uživatelé a neformální pečující tak nemají přímý vliv na hodnocení kvality sociálních služeb v oblasti péče o duševní zdraví.

Peer lektoři jsou zapojováni převážně do vzdělávacích kurzů poskytovaných nestátními neziskovými organizacemi. Tyto kurzy jsou koncipovány jako nadstavbové profesní vzdělávání odborníků. Systematické zapojování peer lektorů a peer neformálních pečujících do vzdělávání profesionálů je stále na okraji zájmu vysokých škol. Není tak zcela naplňováno Opatření 1.3.2



Národního akčního plánu pro duševní zdraví 2020 – 2030. Uživatelé jsou zapojováni velmi sporadicky do vzdělávání profesionálů, a to vždy do realizační fáze. Zatím nejsou uživatelé a neformální pečující systematicky zapojováni např. do tvorby kurikul, do přípravy ani do organizace vzdělávání studentů vysokých škol, i když ze zahraniční literatury víme, že pak je efektivita vzdělávání vyšší. Peer lektoři ani peer neformální pečující nejsou zaměstnanci příslušných fakult.

V současnosti je vzdělávání uživatelů a neformálních pečujících nejvíce rozvinuto převážně v oblasti peerské one-to-one podpory. Vzdělávání peer lektorů je zatím na začátku a zaměřuje se hlavně na problematiku zotavení lidí se zkušeností s duševním onemocněním. Peer advokáti a peer hodnotitelé nemají zatím šanci získat vzděláváním potřebné informace, znalosti, dovednosti a kompetence.

V minulosti se ukázalo, že setkávání peer pracovníků má velký význam pro výměnu zkušeností, sdílení příkladů dobré praxe i reflexi problémů, na které peer pracovníci narážejí. Dalším zjištěním je, že setkávání peer pracovníků založené pouze na entuziasmu dobrovolných organizátorů není dlouhodobě udržitelným modelem. Z těchto zkušeností je potřeba se poučit a hledat cesty, jak vzájemnou podporu a spolupráci mezi peer pracovníky více institucionalizovat. Vzájemná podpora a výměna zkušeností totiž významně přispívá k efektivnímu zapojení peer pracovníků do systému péče o duševní zdraví – a tím i ke zvyšování kvality, relevance a lidskosti celého systému péče.

2. Očekávané změny v důsledku realizace projektu

V rámci projektu bude vytvořena metodika pro plánování zapojování uživatelů a neformálních pečujících. Tato metodika bude určena pro úroveň krajů, obcí s rozšířenou působností i poskytovatelů péče. Současně vzniknou krajské plány zapojování pro čtyři vybrané kraje. Díky těmto výstupům (KA 1 a KA 2) bude položen základ pro systematické zapojování uživatelů a neformálních pečujících do rozhodovacích procesů na krajské úrovni.

Prostřednictvím vzniku krajských fór uživatelů a krajských fór neformálních pečujících umožní identifikaci a hledání řešení problémů v oblasti péče o duševní zdraví v daném kraji (KA 2). Pomocí propojení krajských fór s poskytovateli péče, zástupci ORP a zástupci krajů bude umožněna odborná diskuse nad identifikovanými problémy a zvýší se vliv uživatelů a neformálních pečujících na kvalitu a dostupnost péče v oblasti duševního zdraví v daném regionu. Vzdělávací programy pro peer pracovníky (KA 4) a pro neformální pečující (KA 5) umožní uživatelům a neformálním pečujícím zvýšit jejich připravenost na zastupování uživatelů a neformálních pečujících. Vzájemná podpora peer pracovníků v rámci Platformy pro peer pracovníky (KA 3) a materiál „Jak se stát peer pracovníkem?“ umožní vyšší připravenost peer pracovníků na jejich roli i zvýšit počet připravených uživatelů. Vzdělávání regionálních aktérů uživateli (peer lektoři) a peer neformálními pečujícími (KA 6) zvýší povědomí proškolených profesionálů o nutnosti rovnocenného zapojování uživatelů a neformálních pečujících do rozhodování na všech úrovních. Podpora zapojených uživatelů (nejen KA 6) a jejich připravenost ovlivní přístup regionálních aktérů k potřebnosti zapojování uživatelů a neformálních pečujících do rozhodování na všech úrovních a pomůže snížit míru pouze formálního a symbolického zapojení do tvorby politiky a opatření v dané oblasti. Prostřednictvím spolupráce profesionálů, uživatelů a neformálních pečujících budou revidovány a vytvořeny nové plány kvality (KA 7), konkrétně se zaměřením na lůžkovou péči v psychiatrických nemocnicích a na multidisciplinární týmy v centrech duševního zdraví (CDZ), včetně rozvoje mechanismů zpětné vazby a účasti uživatelů na hodnocení kvality péče. To ve svém důsledku povede ke zvýšení vlivu uživatelů a neformálních pečujících na



kvalitu péče. Následně konference (KA 8) bude platformou k výměně zkušeností v zapojování uživatelů a neformálních pečujících a její závěry umožní zefektivnění tohoto procesu.

3. Základní informace o evaluovaném projektu

Cílem projektu je zvýšení vlivu uživatelů a neformálních pečovatelů na poskytování péče v oblasti duševního zdraví (peer pracovníci a peer neformální pečovatelé), zvýšení kompetencí lidí se zkušeností s duševním onemocněním a jejich neformálních pečovatelů k rozhodování na individuální i kolektivní úrovni a podpora většího zapojení uživatelů i neformálních pečovatelů do řídicích struktur poskytovatelů péče. Na úrovni Ministerstva zdravotnictví ČR posílit zapojování uživatelů (peer pracovníků) a peer neformálních pečovatelů do struktur ministerstva zdravotnictví zaměřených na kontrolu kvality péče.

Hlavní cílové skupiny: osoby ohrožené diskriminací v důsledku nepříznivého zdravotního stavu: Lidé se zkušeností s duševním onemocněním, jejich rodinní příslušníci a další neformální pečovatelé.

Další cílové skupiny: Poskytovatelé a zadavatelé sociálních a zdravotních služeb, služeb pro rodiny a děti a dalších služeb na podporu sociálního začleňování, sociální pracovníci a pracovníci ve zdravotních a sociálních službách.

Mezi další relevantní cílové skupiny patří školy a školská zařízení: Studenti lékařských fakult a vyšších odborných škol (VOŠ).

Další informace o projektu viz Příloha F (Popis projektu včetně klíčových aktivit) a Příloha H (Situační analýza projektu).

4. Cíl a rámec evaluace

Cílem externí evaluace je komplexně posoudit procesy, výsledky a dopady projektu „Podpora uživatelů a neformálních pečujících v jejich zapojování do systému péče o duševní zdraví a do hodnocení jeho kvality“. Evaluace bude kombinovat procesní hodnocení (zaměřené na implementaci a řízení projektu), evaluaci dopadu pilotních aktivit a evaluaci účinnosti a efektivity jednotlivých intervencí.

Vstupní evaluace se zaměří na to, zda a jakým způsobem jsou projektové aktivity realizovány v souladu s plánem, do jaké míry se daří zapojit cílové skupiny (zejména peer pracovníky, peer neformální pečující a další regionální aktéry), jaké bariéry a podpůrné faktory ovlivňují vznik krajských fór a dalších struktur, a jak jsou cílovými skupinami vnímány nové a inovativní přístupy projektu.

Dílčí (průběžná) evaluace pilotních aktivit bude zaměřena na klíčové výstupy, jako jsou metodika zapojování, krajské plány, vznik krajských fór a vzdělávání peer pracovníků a pečujících. Evaluace bude sledovat, do jaké míry tyto nástroje přispívají ke zvýšení připravenosti a vlivu cílových skupin na kvalitu péče a rozhodovací procesy v oblasti duševního zdraví.

Součástí bude také **závěrečná evaluace výsledků a dopadů**, která se zaměří na to, zda a jak se v průběhu realizace projektu změnila situace uživatelů a pečujících – zejména jejich kompetence, míra zapojení do rozhodovacích struktur a schopnost ovlivňovat kvalitu a dostupnost péče.



Evaluace bude realizována s využitím kombinace kvalitativních a kvantitativních metod (dotazníková šetření, rozhovory, fokusní skupiny) a bude probíhat průběžně v období říjen 2025 až květen 2027, v souladu s harmonogramem projektu.

5. Navržené evaluační otázky

Základní evaluační otázkou je, zda a jak došlo ke zlepšení situace uživatelů a neformálních pečujících v oblasti tvorby a realizace politiky duševního zdraví v oblasti poskytování péče o duševní zdraví, do jaké míry došlo ke zvýšení kompetencí lidí se zkušeností s duševním onemocněním a jejich neformálních pečujících k rozhodování na individuální i kolektivní úrovni. **Dále pak také zda a jak došlo k zapojení uživatelů i neformálních pečujících do řídicích struktur poskytovatelů péče.** Předpokládáme zapojení nejen na úrovni samotných poskytovatelů služeb (např. v poradních nebo rozhodovacích orgánech organizací), ale také na systémové úrovni – například v rámci krajských úřadů či obecních úřadů obcí s rozšířenou působností (ORP). Důležité je rovněž zapojení do krajských koordinačních skupin pro duševní zdraví a do tematických pracovních skupin, které se podílejí na střednědobém plánování rozvoje sociálních služeb podle zákona, a dále na diskusích o rozvoji zdravotních služeb v oblasti duševního zdraví. Taková participace umožňuje, aby byly zkušenosti uživatelů a pečujících promítnuty do strategického rozhodování a systémového nastavení péče. Další částí této základní evaluační otázky je, zda a jak došlo na úrovni Ministerstva zdravotnictví ČR posílit zapojování uživatelů (peer pracovníků) a peer neformálních pečovatelů do struktur ministerstva zdravotnictví zaměřených na kontrolu kvality péče.

V návaznosti na cíl a aktivity projektu jsou zvoleny následující základní evaluační otázky, které budou souhrnně zodpovězeny v závěrečné zprávě:

- *Zda, jak a do jaké míry a jakým způsobem přispívá metodika pro plánování zapojování uživatelů a neformálně pečujících k systematickému zapojování uživatelů a neformálních pečujících na úrovni krajů do tvorby a realizace politiky ve sledované oblasti?*
- *Zda, jak a do jaké míry přispívá vznik krajských fór uživatelů a krajských fór neformálních pečujících k identifikaci a řešení problémů a do jaké míry a jakým způsobem se podařilo zvýšit vliv uživatelů a neformálních pečujících na kvalitu a dostupnost péče v rámci jednotlivých regionů? Dále, zda existují mezi pilotními regiony nějaké rozdíly, ale také co je případně důvodem těchto rozdílů?*
- *Zda a jak a do jaké míry přispívají vzdělávací programy pro peer pracovníce/pracovníky a pro neformální pečovatele k jejich připravenosti zastupovat uživatele a neformálně pečující?*
- *Zda a do jaké míry a jakým způsobem vzájemná podpora peer pracovníků v rámci Platformy pro peer pracovníky a materiál „Jak se stát peer pracovníkem?“ umožní vyšší připravenost peer pracovníků na jejich roli i zvýšit počet připravených uživatelů?*
- *Zda, jak a do jaké míry zvýší vzdělávání regionálních aktérů uživateli (peer lektory) a peer pečujícími povědomí proškolených profesionálů o nutnosti rovnocenného zapojování uživatelů a neformálních pečujících do rozhodování na všech úrovních?*

Evaluační otázky se týkají cílových stavů, které jsou v rámci projektu vymezeny a zaměřují se na hodnocení implementace projektu, ale také na jeho dopad na vybrané aspekty života pacientů a neformálních pečujících. Naším cílem je zjistit, jak, do jaké míry a za jakých podmínek naplní projekt předem stanovené cíle.

Evaluační domény

- Procesní evaluace



- Evaluace participačního procesu
- Evaluace “pilotních studií” – krajských fór, metodiky a krajské plány, vzdělávání lidí se zkušeností a neformálních pečujících... 4 pozice (2 pozice zcela nové).
- Evaluace udržitelného vlivu (výsledků) projektu

6. Plán realizace evaluace

Realizace evaluace bude probíhat v souladu se Standardy a Etickým kodexem evaluátora České evaluační společnosti. Evaluátor bude respektovat zásady transparentnosti, důvěryhodnosti, etiky sběru dat a ochrany zapojených osob. Předpokládá se rovněž získání informovaných souhlasů.

V rámci evaluace budou využity kombinované výzkumné metody, které odpovídají smíšenému přístupu a povaze projektu. Konkrétně se jedná o následující metody:

- **Dotazníková šetření** mezi různými cílovými skupinami (uživatelé, peer pracovníci, neformální pečující, pracovníci veřejné správy, účastníci vzdělávání aj.),
- **Polostrukturované rozhovory** se zástupci stakeholderů, odborníků, peer pracovníků i zástupců institucí zapojených do projektu,
- **Fokusní skupiny** s uživateli a neformálními pečujícími, případně s dalšími aktéry zapojenými do aktivit projektu,
- **Pozorování** – zejména při klíčových událostech, jako jsou setkání krajských fór, vzdělávací akce, či činnost koncepčního týmu,
- **Analýza dokumentace** – tj. vytvořených metodik, výstupů projektu, plánů zapojování a dalších relevantních materiálů,
- **Sekundární analýza dat** – využití a interpretace dat z předchozích šetření realizovaných v rámci projektu (např. pre/post dotazníky u účastníků vzdělávání, hodnocení aktivit ze strany cílových skupin apod.).

Nad rámec těchto metod může evaluátor využít i další kvalitativní či kvantitativní přístupy, jako např.:

- **Případové studie** zaměřené na konkrétní kraj, instituci nebo skupinu, které umožní hlubší vhled do fungování zavedených nástrojů a jejich dopadu,
- **Expertní panel** se zástupci klíčových stakeholderů pro validaci průběžných zjištění nebo pro interpretaci výsledků,
- **Analýzu změn v rámci systému**, např. v oblasti institucionalizace zapojení uživatelů a pečujících.

Zhotovitel bude před zahájením jednotlivých fází sběru dat konzultovat s objednatelem návrhy nástrojů (scénáře rozhovorů, znění dotazníků, výběr dokumentů k analýze), stejně jako rozsah a složení výběrových souborů. Objednatel si vyhrazuje právo schválit finální podobu plánu realizace evaluace, včetně všech nástrojů a metodologických postupů navržených evaluátorem.



Předmět evaluace	Jak bude evaluace probíhat	Cílové skupiny
Metodika plánování a podpory přímého zapojení peer uživatelů a peer neformálních struktur v rámci krajské úrovně, úrovně ORP a úrovně poskytovatelů péče	Dotazníkové šetření mezi členkami a členy pracovní skupin (n=12), doplněné rozhovory s členkami a členy pracovní skupiny (n=4)	Tvůrci a uživatelé metodiky, zástupci veřejné správy, poskytovatelé služeb
Krajské plány přímého zapojování uživatelů a neformálně pečujících	Rozhovory se zástupci krajů (n=4), zástupci peerů (n=4)	Pracovníci krajských úřadů, pracovníci ORP, peer pracovníci
Krajská Fóra uživatelů	Dotazníkové šetření pro účastníky krajských fór (n=15/kraj)	Účastníci krajských fór uživatelů
Krajská Fóra neformálně pečujících	Dotazníkové šetření pro účastníky krajských fór (n=8/kraj)	Účastníci krajských fór pečujících, pečující
Platforma peer pracovníků	Dotazníkové šetření mezi peer pracovníci a pracovníky n=15), rozhovory s peer pracovníci/pracovníky (n=5)	Peer pracovníci
Vzdělávací programy a jejich hodnocení účastníky vzdělávání	Dotazníky pro n=40 peerů v rámci základního modulu Dotazníky pro peer konzultanty n=12 Dotazník pro peer lektory n=12 Dotazník pro peer advokáty n= 10 Dotazník pro peer hodnotitele n=6	Účastníci vzdělávacích akcí, lékařští a nelékařští zdravotničtí pracovníci
Implementace české verze programu „Prospect rodina a přátele“ a vznik české verze vzdělávacího programu Prospect Plus (modul Společný základ, případně modul pro uživatele či profesionály)	Dotazníkové šetření n=30	Neformální pečující
Zapojení peer pracovníků a neformálních pečujících do řídicích struktur poskytovatelů péče, vzdělávání regionálních aktérů	Dotazníkové šetření n=30	Zapojení peer pracovníci a neformální pečující do řídicích struktur poskytovatelů péče, vzdělávání regionálních aktérů
Revizi plánů kvality a dodržování lidských práv	Rozhovory se zástupci uživatelů (n=8), peerů (n=8) neformálních pečujících (n=3) organizací (n=8)	Zapojení PN/PL, zapojená oddělení, uživatelé služeb, peeri, neformální pečující

7. Dostupné podklady

Pro realizaci evaluace bude mít zhotovitel k dispozici relevantní podklady a dokumentaci vztahující se k projektu „Podpora uživatelů a neformálních pečujících v jejich zapojování do systému péče o duševní zdraví a do hodnocení jeho kvality“, reg. č. CZ.03.02.02/00/22_031/0004254. Konkrétně se jedná o:



- kompletní projektovou dokumentaci včetně schválené žádosti o podporu,
- situační analýzu zpracovanou v úvodní fázi projektu,
- monitorovací a průběžné zprávy z jednotlivých období realizace projektu,
- metodické materiály a analýzy vytvořené v rámci projektu (např. metodika zapojování, návrhy krajských plánů atd...),
- výstupy z dotazníkových šetření a dalších sběrů dat provedených během projektu (včetně pre/post evaluací),
- aktuální znění připravených vzdělávacích modulů, materiálu „Jak se stát peer pracovníkem“ a dalších relevantních výstupů projektu.

Tyto podklady slouží jako východisko pro plánování i samotnou realizaci evaluace a budou využity zejména při analýze kontextu, triangulaci dat a interpretaci výsledků.

8. Výstupy evaluace

Evaluace projektu bude strukturována do tří klíčových výstupů: vstupní (úvodní), průběžná a závěrečné evaluační zprávy. Každá ze zpráv bude poskytovat odpovědi na příslušné evaluační otázky a nabídne doporučení pro další práci s výstupy projektu. Součástí všech zpráv budou povinné přílohy.

8.1 Vstupní evaluační zpráva

Vstupní zpráva (odpovídající ex-ante evaluaci) se zaměří na posouzení připravenosti projektu a vhodnosti jeho plánovaných nástrojů a struktur.

Evaluační otázky:

Z pohledu výsledků je našim cílem porozumět tomu, jaké výsledky byly dosaženy, prostřednictvím jakých nástrojů a za jakých podmínek tomu bylo. Chceme identifikovat v jakém rozsahu jsou dosažené výsledky přiřaditelné k realizovaným aktivitám (intervencím).

- Jsou všechny výsledky a navrhované cíle projektu dosažitelné?
- Jsou projektové aktivity přínosné pro cílové populace projektu?
- Které z projektových aktivit a za jakých podmínek přispívají nejvíce k naplnění cílů projektu a jeho výsledků?
- Pro které cílové skupiny a jak fungují jednotlivé intervence v rámci projektu?
- Do jaké míry lze společenskou změnu v oblasti cílů projektu přičíst samotné realizaci projektu? (synergie s dalšími projekty, zejména v rámci reformy péče o duševní zdraví, viz <https://www.reformapsychiatrie.cz>)
- Působí jiné (než projektem navržené faktory) na společenskou změnu v řešené oblasti?

Obsah zprávy:

- Manažerské shrnutí: Účel evaluace, stručný popis projektu a jeho kontextu s důrazem na zapojování uživatelů a neformálních pečujících, představení evaluačního týmu, hlavní předběžná zjištění, doporučení pro další fáze realizace zaměřené na zlepšení zapojování a podpory cílových skupin.



- Úvodní část: Kontext projektu, účel evaluace, informace o zadavateli i řešiteli evaluace. Krátké informace o kvalifikaci odpovědných expertů evaluačského týmu a přehled rozdělení úkolů mezi členy týmu (v rozsahu cca 5 řádků na osobu).
- Metodologická část: Dopracovaný návrh evaluačního designu, včetně formulovaných evaluačních otázek, popisu a zdůvodnění použitých metod sběru dat, odůvodnění výběru vzorku respondentů, zvolených nástrojů a plánovaného způsobu jejich vyhodnocení. Součástí bude také aktualizovaný harmonogram prací – pouze ve formě časového zpřesnění činností v rámci již stanovených lhůt uvedených v Příloze A, bez možnosti jejich změny.
- Analýza předpokladů a rizik: Revidovaná identifikace klíčových předpokladů úspěšnosti projektu a jejich případných ohrožení.
- Průběžné odpovědi na evaluační otázky: Interpretace dosavadních zjištění vztahujících se k hodnocení připravenosti projektu a navržených intervencí, včetně předběžného posouzení jejich relevance a proveditelnosti.
- Doporučení: Návrhy pro úpravy metodických dokumentů a plánů implementace, indikátorové soustavy s cílem zvýšit efektivitu a dopad realizovaných aktivit.
- Rozsah zprávy: max. 30 normostran A4 + přílohy.

8.2 Průběžná evaluační zpráva

Průběžná zpráva bude průběžným výstupem evaluace a zaměří se na realizaci projektu, zapojení cílových skupin a fungování jednotlivých nástrojů v praxi.

Evaluační otázky:

- Jak je projekt implementován? Je implementován v souladu s plánem?
- Došlo k zapojení cílových skupin tak, jak bylo předpokládáno?
- Co usnadnilo vznik fór a co byly bariéry?
- Jak projekt hodnotí cílové skupiny?
- Co bylo v rámci projektu uděláno nově a inovativně?

Obsah zprávy:

- Manažerské shrnutí: Stručné shrnutí účelu a zaměření evaluace, základní informace o projektu a jeho kontextu, identifikace evaluačního týmu, přehled klíčových dosavadních zjištění, doporučení a návrhy na další postup v realizaci projektu.
- Představení týmu: Základní informace o kvalifikaci a rolích jednotlivých členů evaluačního týmu (v rozsahu cca 5 řádků na osobu).
- Metodologická část: Upřesnění metod sběru dat, popis výběru respondentů včetně cílových skupin uživatelů, neformálních pečujících, peer pracovníků a profesionálů; aktualizovaný harmonogram evaluace – v rámci již schválených časových limitů dle projektového plánu.
- Analýza úspěchů a rizik: Revidovaná analýza předpokladů úspěšnosti projektu, identifikace klíčových aktérů včetně krajských fór a platformy peer pracovníků, hodnocení faktorů, které ovlivňují zapojení cílových skupin a implementaci.



- Odpovědi na evaluační otázky: Průběžná zjištění, jejich interpretace a návrhy doporučení na základě dosavadního vývoje projektu s cílem posílit zapojení uživatelů, neformálních pečujících a efektivitu peer podpory.
- Rozsah zprávy: Maximálně 30 normostran A4 + přílohy.

8.3 Závěrečná evaluační zpráva

Závěrečná zpráva bude komplexním výstupem evaluace, který zhodnotí dopady projektu a míru naplnění jeho cílů.

Evaluační otázky:

- Do jaké míry projekt řeší(l) identifikované potřeby cílové populace?
- Jak efektivně jsou využity zdroje projektu ve vztahu k výstupům projektu (výsledkům)?
- Celkové zhodnocení projektu a vyhodnocení základních evaluačních otázek viz. kapitola 5
Navržené evaluační otázky

Obsah zprávy:

- Manažerské shrnutí: Účel evaluace, velmi stručný popis hodnocené intervence a kontextu evaluace, identifikace evaluačního týmu, nejdůležitější zjištění a závěry, hlavní doporučení (v rozsahu max. 4 normostran);
- Úvodní část: Kontext evaluace – základní informace o hodnoceném projektu, účel evaluace (informace o objednateli a jeho hlavních očekávání), informace o řešiteli evaluace.
- Informace o hodnoceném projektu: Intervenční logika a stručný popis projektu, klíčoví aktéři, popis klíčových aktivit a nástrojů projektu, komentář ke způsobu realizace projektu, zásadní předpoklady a rizika a jejich vliv na projekt.
- Informace o evaluaci: Shrnutí metod sběru a analýzy informací, metodologické a další překážky a použité řešení, zdůvodnění případných změn; konstatování limitů dané evaluace (míra validity dat apod.).
- Výsledky evaluace: Hlavní zjištění ve vztahu k evaluačním otázkám a účelu evaluace, závěry vyvozené z interpretace podstatných evaluačních zjištění, hlavní doporučení, včetně míry důležitosti jednotlivých doporučení.
- Návrh vizualizace výsledků evaluace.
- Rozsah zprávy: max. 30 normostran A4 + přílohy.

8.4 Povinné přílohy všech zpráv

Každá z evaluačních zpráv bude obsahovat následující přílohy:

- seznam použitých zkratk,
- schéma intervenční logiky projektu,
- seznam analyzovaných dokumentů, literatury a internetových zdrojů,
- přehled uskutečněných rozhovorů a fokusních skupin (při zachování ochrany osobních údajů),
- použité dotazníky a okruhy otázek, výsledky šetření,



- shrnutí zásadních výstupů z kvalitativních šetření (pokud nejsou přímo v textu),
- tabulka vypořádání zásadních připomínek objednatele.

9. Závěrečná prezentace

Seznámení objednatele s hlavními výsledky a doporučeními závěrečné evaluace.

Závěrečná prezentace se uskuteční v prostorách objednatele. Zhotovitel zajistí obsahovou stránku, tedy především zpracování přehledných prezentací, ve kterých budou shrnuty hlavní zjištění, závěry a doporučení realizované evaluace. Prezentace a návrh na obsah budou zaslány e-mailem objednateli nejméně 5 pracovních dní před konáním prezentace. Obsah prezentace bude koncipován tak, aby bylo možné vznášet dotazy a připomínky k hlavním poznatkům uskutečněné evaluace a k jejímu průběhu.

Objednatel si vyhrazuje právo na schválení programu. Pozvání účastníků na závěrečnou prezentaci zajistí objednatel.

Případné připomínky účastníků závěrečné prezentace musí být zohledněny (zpracovány nebo se zdůvodněním odmítnuty) ve finální verzi závěrečné evaluační zprávy.

10. Akceptace

Objednatel se zavazuje provést akceptační řízení výstupů plnění a sdělit zhotoviteli případné výhrady k předaným výstupům plnění s vyznačením jejich závažnosti. V akceptačním řízení budou projednány výhrady objednatele a stanovena výsledná závažnost připomínek.

11. Termíny plnění

Plnění předmětu veřejné zakázky bude zahájeno bezprostředně po nabytí účinnosti smlouvy a ukončeno dle harmonogramu níže, nebude-li dohodnuto písemně jinak.

- Úvodní schůzka mezi zadavatelem a dodavatelem: do 14 dnů od nabytí účinnosti smlouvy;
- Návrh vstupní zprávy: odevzdán do 3 měsíců od nabytí účinnosti smlouvy;
- Finální vstupní zpráva: odevzdána do 4 měsíců od nabytí účinnosti smlouvy;
- Návrh průběžné evaluační zprávy: odevzdána do 1. 8. 2026;
- Finální průběžná evaluační zpráva: odevzdána do 1. 9. 2026;
- Návrh závěrečné evaluační zprávy: odevzdán do 15. 3. 2027;
- Závěrečná prezentace: po odevzdání návrhu závěrečné evaluační zprávy, realizace do 1.4.2027;
- Finální závěrečná evaluační zpráva (obsahující zapracování případných podnětů ze závěrečné prezentace): odevzdána do 1. 5. 2027;
- Konec realizace zakázky: **nejpozději dne 31. 5. 2027.**

12. Způsob úhrady

Úhrada za předmět plnění bude probíhat následovně:

Úhrada za jednotlivé části předmětu plnění bude probíhat postupně, v návaznosti na předání a akceptaci příslušných výstupů. Celková odměna bude rozdělena následovně:

- **Vstupní evaluační zpráva:** Úhrada bude činit **30 %** z celkové ceny díla a bude realizována po předání a akceptaci této zprávy.



- **Průběžná evaluační zpráva:** Úhrada bude činit **30 %** z celkové ceny díla a bude provedena po předání a akceptaci průběžné zprávy.
- **Závěrečná evaluační zpráva včetně závěrečné prezentace:** Úhrada bude činit **40 %** z celkové ceny díla a bude uskutečněna po předání a akceptaci závěrečné zprávy a uskutečnění prezentace výsledků.

Faktury (daňové doklady) bude možné vystavit po řádném předání a převzetí jednotlivých částí plnění. Povinnou přílohou každé faktury bude kopie akceptačního protokolu potvrzeného objednatelem.

DNS č. 06 - Evaluace projektu realizovaného Ministerstvem zdravotnictví ČR „Podpora uživatelů a neformálních pečujících v jejich zapojování do systému péče o duševní zdraví a do hodnocení jeho kvality“

NABÍDKA

Uchazeč

Ernst & Young, s.r.o.

Na Florenci 2116/15

110 00 Praha 1 – Nové Město

IČO: 26705338



The better the question. The better the answer.
The better the world works.

The EY logo, consisting of the letters 'EY' in a bold, white, sans-serif font, with a yellow diagonal line above the 'Y'.

Shape the future
with confidence

1. Obsah

1.	Obsah	2
2.	Základní identifikační údaje	3
3.	Úvodní prohlášení účastníka	4
3.1	Čestné prohlášení k veřejné zakázce	5
4.	Nabídka – návrh realizace	6
4.1	Celková nabídková cena	7
4.2	Návrh realizace předmětu plnění	8
4.3	Složení evaluačního týmu a zkušenosti v oblasti evaluací	9
4.3.1	Profesní životopisy	10
4.3.2	Poddodavatelé	22
4.4	Harmonogram	23
5.	Návrh smlouvy	24
6.	Ostatní dokumenty	42
6.1	Prohlášení o transparentnosti	43

2. Základní identifikační údaje

Zadavatel:	
Název:	Česká republika – Ministerstvo zdravotnictví
Sídlo:	Palackého náměstí č. 375/4, 128 00 Praha 2
IČO:	00024341
Zastoupen:	[REDACTED], pověřená řízením sekce zdravotní péče

Účastník zadávacího řízení:	
Název/Jméno a příjmení:	Ernst & Young, s.r.o.
Sídlo/místo podnikání:	Na Florenci 2116/15, 110 00 Praha 1 – Nové Město
Právní forma:	Společnost s ručením omezeným
Datová schránka:	h8e4h2m
IČO:	26705338
DIČ:	CZ26705338
Osoba oprávněná zastupovat dodavatele:	[REDACTED] prokuristka
Telefon / E-mail:	+420 [REDACTED]

3. Úvodní prohlášení účastníka





3.1 Čestné prohlášení k veřejné zakázce

Čestně prohlašuji, že toto čestné prohlášení předkládám do nabídky, za účelem prokázání splnění jednotlivých požadavků zadavatele stanovených Výzvou k podání nabídky a jejími přílohami veřejné zakázky výše (dále jen „Výzva“).

Jako oprávněný zástupce / oprávněná zástupkyně účastníka zadávacího řízení čestně prohlašuji, že:

- jsem se před podáním nabídky podrobně **seznámil/a s podmínkami účasti** stanovenými ve Výzvě, při zpracování tohoto formuláře nabídky zohlednil/a veškeré informace a okolnosti významné pro plnění veřejné zakázky, vyjasnil/a si veškerá sporná ustanovení či nejasnosti, a že Výzvu a zadávací podmínky zadavatele respektuji,
- **jsem schopen/na poskytovat služby** definované v bodě 2 Výzvy,
- jsem pro případ uzavření smlouvy na plnění veřejné zakázky výše vázán/a veškerými smluvními podmínkami zadavatele a **souhlasím bez výhrady se vzorovou smlouvou**, která tvoří přílohu D Výzvy. Jsem si plně vědom/a, že jednání o úpravě obchodních a platebních podmínek není možné.
- jako účastník zadávacího řízení **nejsem ve střetu zájmů** ve smyslu zákona č. 159/2006 Sb., o střetu zájmů, ve společnosti nefiguruje veřejný funkcionář uvedený v § 2 odst. 1 písm. c) zákona č. 159/2006 Sb., o střetu zájmů nebo jím ovládaná osoba, která by vlastnila podíl představující více než 25 % účasti společníka v obchodní společnosti. (Výše uvedené prohlášení se vztahuje také na poddodavatele, prostřednictvím kterého/kterých dodavatel prokázal kvalifikaci.)

Celkový počet listů nabídky: 43

Osoba zastupující dodavatele:	
Titul, jméno, příjmení:	
Funkce:	prokuristka
Podpis zástupce: (elektronický)	 Ernst & Young, s.r.o.
	Datum zpracování nabídky: dle elektronického podpisu

4. Nabídka – návrh realizace



4.1 Celková nabídková cena

Stanu-li se vybraným dodavatelem, budou tyto hodnoty doplněny do smlouvy.

Celková nabídková cena v Kč

561 000,- v Kč bez DPH

21 % DPH

117 810,- samostatně výše DPH

678 810,- v Kč včetně DPH

Nabídková cena bude hrazena po realizaci dílčích plnění takto:

1. Po akceptaci vstupní evaluační zprávy (30 % celkové nabídkové ceny):

168 300,- v Kč bez DPH

21 % DPH

35 343,- samostatně výše DPH

203 643,- v Kč včetně DPH

2. Po akceptaci průběžné evaluační zprávy (30 % celkové nabídkové ceny):

168 300,- v Kč bez DPH

21 % DPH

35 343,- samostatně výše DPH

203 643,- v Kč včetně DPH

3. Po akceptaci závěrečné evaluační zprávy včetně závěrečné prezentace (40 % celkové nabídkové ceny):

224 400,- v Kč bez DPH

21 % DPH

47 124,- samostatně výše DPH

271 524,- v Kč včetně DPH

4.2 Návrh realizace předmětu plnění

Návrh realizace předmětu plnění (dále také „Návrh“) musí zahrnovat metodologický postup pro jednotlivé fáze evaluace, informace o složení evaluačního týmu a předpokládaný harmonogram prací.

Tento úkol má za cíl:

- prokázat, že dodavatel rozumí tématu;
- prokázat, že dodavatel je schopen úkol zpracovat dobře po metodologické stránce, je schopen v dostatečné míře získat informace od relevantních subjektů s potřebnou citlivostí k tématu;
- prokázat, že dodavatel si je vědom rizik spojených se zpracováním evaluace.

Návrh bude zahrnovat popis evaluačního přístupu s ohledem na cíle/účel evaluace a základní evaluační otázky, zdroje informací, způsobů sběru a analýzy dat (evaluační matice může být doložena v příloze nabídky), přehled navržených evaluačních metod s popisem jejich aplikace, způsoby triangulace zdrojů a metod sběru informací, předpoklady a rizika s návrhy eliminace hlavních rizik, případně také již způsoby výběru vzorků respondentů. Požadavky na minimální kombinaci evaluačních metod jsou uvedeny v Příloze A – Specifikace předmětu plnění k veřejné zakázce.

Návrh bude předmětem hodnocení dle Přílohy E Výzvy „Pravidla pro hodnocení nabídek“.

Návrh bude zahrnovat popis evaluačního přístupu s ohledem na cíle/účel evaluace a základní evaluační otázky (včetně návrhu prezentace výsledků evaluace), operacionalizaci evaluačních otázek se specifikací kritérií či indikátorů úspěchu, designu evaluace, zdrojů informací, způsobů sběru a analýzy dat (evaluační matice může být doložena v příloze nabídky), přehled navržených evaluačních metod s popisem jejich aplikace, způsoby triangulace zdrojů a metod sběru informací, způsoby výběru vzorků a zajištění reprezentativnosti výsledků, předpoklady a rizika s návrhy eliminace hlavních rizik.

Maximální rozsah textu je 25 normostran, od 26. strany nebude brán na další text zřetel. Evaluační matice, životopisy členů týmu a další doplňují informace budou připojeny jako přílohy k formuláři nabídky a zadavatel je nebude započítávat do maximálního rozsahu textu.

Návrh bude předmětem hodnocení dle Přílohy E Výzvy „Pravidla pro hodnocení nabídek“.

Pro zadavatele je důležitý vysvětlující komentář, na jehož základě je schopen posoudit, zda účastník chápe zkoumané téma a zda umí vhodně aplikovat potřebné metody včetně práce s případnými riziky. Stejně tak je pro zadavatele důležité, jak budou v nabídce operacionalizovány evaluační otázky a jak budou vhodně transformovány do konkrétních scénářů sběru informací, při respektování základních metodických standardů. Požadavky na minimální kombinaci evaluačních metod jsou uvedeny v Příloze A – Specifikace předmětu plnění.

Nedílnou součástí této nabídky je Příloha č. 1 Návrh realizace.

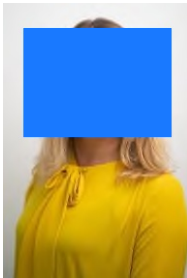
4.3 Složení evaluačního týmu a zkušenosti v oblasti evaluací

- Struktura evaluačního týmu a popis rozdělení úkolů, rolí a odpovědností v evaluačním týmu, včetně kontaktních údajů (telefon a e-mail) jednotlivých členů týmu.
- Účastník zadávacího řízení ve své nabídce **označí člena evaluačního týmu, jehož zkušenosti budou předmětem hodnocení dle postupu v Příloze E této Výzvy „Pravidla pro hodnocení nabídek“**. Zadavatel kromě tohoto člena bude hodnotit i **zkušenosti člena na pozici vedoucího evaluátora, tj. vedoucího evaluačního týmu**.
- U hodnocených osob (vedoucí evaluátor + 1 člen evaluačního týmu označený dle bodu B) bude přílohou strukturovaný životopis s referencemi. U relevantních zkušeností (referencí), které budou předmětem hodnocení, bude uveden stručně obsah evaluace, tak aby bylo možné posoudit, zda se jedná o evaluaci související se zdravotní oblastí případně procesy ve veřejné správě. Životopis bude obsahovat podepsané čestné prohlášení o pravosti údajů.

Jméno a příjmení	Role a úkoly	Kontakt
[REDACTED]	Vedoucí týmu	Tel.: [REDACTED] Email: [REDACTED]
[REDACTED]	Člen týmu	Tel.: [REDACTED] Email: [REDACTED]

4.3.1 Profesní životopisy

OSOBNÍ ÚDAJE



[Redacted]

[Redacted] Česká republika

☎ (+420) [Redacted]

✉ [Redacted]@cz.ey.com

🔒 [Redacted]

DÉLKA ODBORNÉ PRAXE

13 let praxe v oblasti programování, implementace fondů ESIF, monitoringu a tvorby politik

13 let praxe v oboru sociální politiky

9 let praxe v tvorbě analýz, evaluací a provádění kvalitativního výzkumu

6 let praxe v poradenství pro veřejný sektor

PRACOVNÍ ZKUŠENOSTI

06/2019–do současnosti

Manager

Consulting, Ernst & Young, s.r.o., Na Florenci 15, 110 00 Praha (Česká republika)

Vedoucí projektu, evaluátorka – Průběžné hodnocení OP Rybářství 2021–2027, Ministerstvo zemědělství, 2025 – dosud

Vedoucí projektu, evaluátorka – Evaluace projektu „Standardizace paliativní péče v České republice“, Ministerstvo zdravotnictví ČR, 2025 – dosud

- **Předmětem plnění veřejné zakázky je provedení kombinované procesní evaluace (hodnocení projektu a jeho řízení a ex-ante hodnocení strategie) a dopadové evaluace (dopad pilotní aktivity mezi praktickými lékaři, úspěch řešení projektu jako celku) projektu reslizovaného Ministerstvem zdravotnictví. V procesní evaluaci je hlavním cílem ověřit, jak bylo nastaveno řízení projektu a zda byli zapojeni klíčoví aktéři. Dále je cílem hodnocení návrhu strategie paliativní péče, tj. posoudit jeho účelnost a předpokládaný dopad/efekt, a případně zlepšit jeho kvalitu. Hlavním účelem dopadové evaluace je ověření úspěchu celého projektu a částečné ověření dopadu strategie (tzv. ověření doporučeného odborného postupu identifikace pacientů s potřebami paliativní povahy v primární péči mezi praktickými lékaři). Metodický přístup zahrnuje stakeholder analýzu, polostrukturované rozhovory, fokusní skupiny, pozorování a případovou studii.**

Vedoucí projektu, evaluátorka – Evaluace projektu NPO – Kurz DIGI vzdělávání, Generální ředitelství Úřadu práce ČR, 2025 - dosud

Vedoucí projektu – Racionalizace agend Sekce 2, Ministerstvo práce a sociálních věcí, 2025

Vedoucí projektu – Zpracování analytických podkladů pro Krajský plán péče o duševní zdraví v LK pro období 2026-2030, Liberecký kraj, 2025

- **V rámci projektu EY vytvořilo podkladovou analýzu pro přípravu Krajského plánu péče o duševní zdraví v Libereckém kraji pro období 2026-2030, který se detailně věnoval 3 cílovým skupinám (děti a mladiství, dospělí se závažným duševním onemocněním a adiktologičtí klienti a senioři). Bylo realizováno výzkumné šetření stavu duševního zdraví za použití screeningových nástrojů na reprezentativním vzorku žáků ve věku 11-19 let a dospělé populace kraje za použití online dotazníků, sběr a vyhodnocení kvalitativních dat v rámci strukturovaných rozhovorů a mapování specifických potřeb cílových skupin. Součástí analýzy byla projekce budoucích potřeb sociálních služeb a podpory duševního zdraví na základě demografických dat a set doporučení pro tvorbu politik a plánování služeb. Součástí výstupů jsou 3 infografiky k cílovým skupinám, oponentský posudek a prezentace zjištění na Výboru sociálních věcí Zastupitelstva Libereckého kraje.**

Vedoucí projektu, evaluátorka – Evaluace individuálního projektu systémového: Datově-analytická podpora pro hodnocení a řízení vzdělávací soustavy ČR, Ministerstvo školství, mládeže a

tělovýchovy, 2024 - dosud

Vedoucí projektu, evaluátorka – Zpracování případových studií projektů pro evaluaci výzvy Podpora komunitně vedeného místního rozvoje (1) OPZ+ (CLLD), Ministerstvo práce a sociálních věcí, 2024 - 2025

Vedoucí projektu, evaluátorka – Evaluace projektu „Standardizace procesu zabezpečení náhradní rodinné péče o děti“, Ministerstvo práce a sociálních věcí, 2024 - 2025

Vedoucí projektu – Overarching support for UA emergency relief projects, UNICEF, 2024

Vedoucí projektu, evaluátorka – Evaluace projektu „Podpora implementace koordinovaného přístupu v systému poskytování sociální ochrany v ČR“, Ministerstvo práce a sociálních věcí, 2024 – 2025

- Cílem projektu bylo zhodnocení pilotního projektu "Podpora implementace koordinovaného přístupu v systému poskytování sociální ochrany v ČR" zaměřeného na zavádění koordinovaného přístupu v sociální ochraně, tvorbě multidisciplinárních týmů. Hodnocení zachytilo nastavení interních procesů při implementaci pilotního řešení do praxe, přínosy projektu, včetně metodické podpory MPSV obcím. V rámci hodnocení byla analyzována dotazníková šetření a provedeno vlastní terénní šetření (osobní rozhovory) v 16 obcích (80 rozhovorů celkem). Dále byla realizována fokusní skupina se zástupci podpůrného týmu MPSV. Závěry pilotního šetření jsou zasazeny do průběžné zprávy, závěrečná zpráva pak shrnuje závěry a doporučení za celou dobu šetření.

Vedoucí projektu – Analýza procesu transformace a deinstitucionalizace sociálních služeb, Ministerstvo práce a sociálních věcí, 2024 - 2025

Vedoucí projektu, evaluátorka – RSSZ_Externí evaluace projektu, Ministerstvo pro místní rozvoj, 2024

- Cílem evaluace bylo vyhodnocení procesu realizace projektu "Rozvoj systémů pro sociální začleňování" a dosažených výsledků a dopadů projektu. Evaluace se zaměřila na procesní nastavení a fungování lokálního partnerství (multidisciplinární týmy pro řešení sociálního vyloučení v dané lokalitě ORP) a udržitelnost provedených intervencí. Součástí evaluace byla realizace 110 rozhovorů, fokusní skupina a dotazníkové šetření. Výstupem evaluace je závěrečná zpráva a doprovodná prezentace.

Vedoucí projektu, evaluátorka – Evaluace programů fondů EU v oblasti vnitřních věcí, Ministerstvo vnitra, 2023 – 2024

- Předmětem zakázky byla příprava Průběžné procesní a dopadové evaluace operačních programů v oblasti vnitřních věcí za pro programové období 2021-2027 (OP AMIF, OP FVB a OP NSHV) a Závěrečných procesních a dopadových evaluací jednotlivých operačních programů (OP AMIF a ISF) v oblasti vnitřních věcí za pro programové období 2014-2020. EY v rámci každé jednotlivé Evaluace zajišťovalo sběr, analýzu a odborné vyhodnocení dat. Dále byla předmětem zakázky prezentace průběhu, závěrů a doporučení.
V průběhu evaluací byla ověřována evaluační kritéria vyplývající z Nařízení Evropského parlamentu a Rady (EU). Konkrétně se jednalo o:
 - Relevantnost (Relevance),
 - Účelnost (Effectiveness),
 - Účinnost (Efficiency),
 - Soudržnost (Coherence),
 - Přidanou hodnotu na úrovni EU (EU Added Value).Pro potřeby závěrečných evaluací byla hodnocena také následující evaluační kritéria:
 - Doplnkovost (Complementarity),
 - Udržitelnost (Sustainability),
 - Zjednodušení a snížení administrativní zátěže (Simplification and reduction of administrative burden).Součástí zakázky bylo dále vypracování rekonstrukce intervenčních logik, zhodnocení potřeb, mapování aktérů, realizace konzultační strategie či analýza finančního a fyzického progresu.

Vedoucí projektu, evaluátorka – Procesní a dopadová evaluace projektu FLEXI, Generální ředitelství Úřadu práce ČR, 2023

- Předmětem projektu bylo hodnocení projektu Úřadu práce FLEXI (Podpora forem flexibilního zaměstnávání). Evaluace se zaměřila jak na procesní nastavení podpory,

tak i dopady projektu a jeho intervencí na cílovou skupinu. Tento projekt měl přispět k vyššímu souladu mezi rodinným a pracovním životem a usnadnit vstup a udržení se na trhu práce především pro osoby, které z různých důvodů nemohou pracovat na plný pracovní úvazek. V rámci hodnocení se zkoumala projektová data ÚP a MPSV, dále se realizovaly rozhovory se zástupci krajských pracovišť ÚP, zaměstnavateli i podpořenými osobami (zaměstnanci). Výsledkem hodnocení byla doporučení pro případný obdobný projekt v budoucnu.

Vedoucí projektu, evaluátorka – Procesní a dopadová evaluace projektu POVEZ II, Generální ředitelství Úřadu práce ČR, 2023

- **Předmětem projektu bylo hodnocení projektu Úřadu práce POVEZ II. Evaluace se zaměřila jak na procesní nastavení podpory, tak i dopady projektu a jeho intervencí na cílovou skupinu. Tento projekt měl za cíl podpořit odborné vzdělávání zaměstnanců ve firmách. Pro účely hodnocení řešitelský tým realizoval rozhovory se zástupci ÚP, MPSV, zaměstnanců, zaměstnavatelů i dvou střešních organizací (celkem 49 rozhovorů). Součástí hodnocení bylo i zpracování 10 případových studií. Dále bylo realizováno dotazníkové šetření na vzorku 1000 zaměstnavatelů. Výsledkem hodnocení byla doporučení pro případný obdobný projekt v budoucnu.**

Vedoucí projektu, evaluátorka – Analýzy potenciálu digitalizace a zefektivnění procesů v sociálních službách, Asociace poskytovatelů sociálních služeb ČR, 2022

Členka týmu - Vyhodnocení dopadů realizace Regionální inovační strategie Jihomoravského kraje 2014 – 2020, Jihomoravský kraj, Město Brno 2022

Vedoucí projektu, evaluátorka – Souhrnná závěrečná evaluace OP PPR, MHMP, 2021

- **Evaluace operačního programu hodnotila přínos programu v jednotlivých oblastech intervencí, včetně oblasti sociálně zdravotního pomezí, především v oblasti duševního zdraví a návazné psychiatrické péče**

Vedoucí projektu, evaluátorka – Výsledková evaluace přínosů evropských fondů na regionální úrovni, MMR, 2021

- **Evaluace jednotlivých operačních programů realizovaných pod Dohodou o partnerství hodnotila přínos programů (především OPZ a OP PPR) v jednotlivých oblastech intervencí, včetně oblasti sociálně zdravotního pomezí, a to z pohledu rozvoje jednotlivých regionů**

Vedoucí projektu, evaluátorka - Tematická evaluace Dohody o partnerství, MMR, 2021

- **Evaluace jednotlivých operačních programů realizovaných pod Dohodou o partnerství hodnotila přínos programů (především OPZ a OP PPR) v jednotlivých oblastech intervencí, včetně oblasti sociálně zdravotního pomezí, a to z pohledu plnění Tematických cílů, konkrétně cíle 9 – Sociální začleňování a boj s chudobou**

Členka týmu - Procesní a organizační analýza Rektorátu a jiných pracovišť České zemědělské univerzity v Praze, Česká zemědělská univerzita, 2020 – 2021

Členka týmu, evaluátorka - Evaluace aktivit v rámci specifického cíle 1.2 OP Praha pól růstu se zaměřením na podnikatelské inkubátory, Hlavní město Praha, 2021

Členka týmu - Finanční monitoring projektů financovaných z programu LIFE+ a LIFE, Evropská komise - DG Environment, 2019 - dosud

Členka týmu, evaluátorka - Evaluační a analytické služby pro potřeby řízení IROP - Evaluace PO2 - specifické cíle 2.1,2.2,2.4 - se zaměřením na sociální inkluzi, Ministerstvo pro místní rozvoj, 2019 – 2020

- **Evaluace operačního programu hodnotila přínos programu v jednotlivých oblastech intervencí, včetně oblasti sociálně zdravotního pomezí**

Členka týmu - Analýza segmentu sociálních služeb, Asociace poskytovatelů sociálních služeb ČR, 2020

Koordinátorka týmu, evaluátorka - Evaluace projektu „DESTIGMATIZACE“, NUDZ, 2020

Členka týmu – Příprava operačního programu Životní prostředí 2021+ včetně posouzení finančních nástrojů, Ministerstvo životního prostředí České republiky, 2019 - 2020

Členka týmu, evaluátorka - Procesní evaluace programu Interreg V-A Česká republika – Polsko, Ministerstvo pro místní rozvoj, 2019

- 08/2016-08/2018 **Projektový a finanční manažer**
Ministerstvo práce a sociálních věcí (Praha, Česká republika)
- Finanční a věcný monitoring projektů na sociální inovace a sociální podnikání, finanční reporting, konzultace projektových záměrů a podnikatelských plánů, finanční kontroly projektů (projekty financované z Evropského sociálního fondu, Operačního programu zaměstnanost)
 - Zavádění finančních nástrojů na podporu sociálních podniků v rámci Operačního programu zaměstnanost – analýza prostředí (legislativa, finanční trhy, zkušenosti v rámci jiných operačních programů, zahraniční zkušenosti), možností trhu, spolupráce na realizaci ex-ante analýzy, tvorba řešení včetně metodického nastavení
- 01/2017-09/2017 **Expert na sociální oblast, financování sociálních služeb**
Česká rozvojová agentura (Praha, Česká republika)
- Tvorba doporučení na úpravu a rozvoj systému sociální ochrany na roky 2018 – 2023 v rámci projektu Rozvojové spolupráce s partnerskou zemí Moldavskem
 - Návštěva partnerské země, kvalitativní výzkum včetně hloubkových rozhovorů, ekonomická analýza, srovnání vývoje v rámci regionu a obdobných ekonomik, zpracování ve variantách
- 11/2012-07/2016 **Vedoucí Oddělení financování sociálních služeb**
Ministerstvo práce a sociálních věcí (Praha, Česká republika)
- Tvorba a realizace nového modelu financování sociálních služeb (v souladu s pravidly pro povolenou veřejnou podporu), včetně doporučení pro úpravu legislativy a podpůrných systémů, v souladu s Národní strategií rozvoje sociálních služeb (model financování účinný pro národní zdroje i financování z Evropských strukturálních fondů)
 - Příprava a realizace grantových schémat (investiční, neinvestiční dotace)
 - Metodické vedení krajů a obcí v oblasti plánování a financování sociálních služeb, včetně analýzy podnětů pro zajištění hladké implementace navržených změn
 - Návrhy úpravy legislativy (úprava tezí zákonů i podzákoných norem) v oblasti sociálních služeb
 - Realizace seminářů a konferencí
 - Realizace strategického projektu Ministerstva (www.podporaprocesu.cz , ESF Projekt)
- 02/2010-10/2012 **Projektový a finanční manažer**
Ministerstvo práce a sociálních věcí (Praha, Česká republika)
- Finanční a věcný monitoring projektů na sociální služby, konzultace projektových záměrů, podpora příjemců projektů (projekty financované z Evropského sociálního fondu, Operačního programu lidské zdroje a zaměstnanost)
 - Implementace programu (tvorba a realizace výzev na podporu projektů, projektový management, organizace výběrových komisí)
 - Spolupráce s administrátorem monitoringu (tvorba manuálů, vzorových dokumentů, reportů, kalkulací)
 - Účast v pracovních skupinách, tvorba manuálů programu
 - Finanční kontroly projektů
 - Organizace seminářů, tréninkových kurzů pro žadatele a příjemce projektů

VZDĚLÁNÍ, ODBORNÁ PŘÍPRAVA A KURZY

- 09/2008-01/2010 **Magisterské studium**
Vysoká škola ekonomická v Praze (Praha, Česká republika)
Fakulta Mezinárodních vztahů. Hlavní specializace: Mezinárodní obchod

Životopis

09/2004–06/2008 **Bakalářské studium**

Vysoká škola ekonomická v Praze (Praha, Česká republika)

Fakulta mezinárodních vztahů. Hlavní obor: Mezinárodní obchod

05/2018 **Programme Performance and Implementation of the EU Structural Funds Regulations, 2014-2020 – Results, Delivery Challenges, Programme Lessons, and the New OMNIBUS Regulation**

EIPA (Praha, Česká republika)

- Kurz zaměřený na programové financování a plánování, finanční monitoring, finanční kontroly programu a projektů

11/2017 **Advanced Workshop on Equity, Quasi-Equity and Guarantees**

LEXION (Londýn, Velká Británie)

- Workshop k finančním nástrojům, zaměřený na úvěrové a záruční produkty, včetně případových studií a dalších praktických příkladů

05/2016 **State Aid Rules for National Funding and EU Funds, EU Academy**

EU Academy (Berlín, Německo)

- Seminář k veřejné podpoře, včetně případových studií zajištění souladu národního financování s pravidly pro poskytování povolené veřejné podpory

08/2015 **State Aid & SGEI in Health Care, Social Services and Infrastructure**

EU Agenda (Berlín, Německo)

- Seminář k veřejné podpoře, zaměřený na specifika v oblasti služeb obecného hospodářského zájmu

OSOBNÍ DOVEDNOSTI

Mateřský jazyk čeština

Další jazyky

	POROZUMĚNÍ		MLUVENÍ		PÍSEMNÝ PROJEV
	Poslech	Čtení	Ústní interakce	Samostatný ústní projev	
angličtina	C1	C1	C1	C1	B2
ruština	B2	B2	B1	B1	B2

Úroveň: A1 a A2: základní uživatel - B1 a B2: samostatný uživatel - C1 a C2: zkušený uživatel
Společný evropský referenční rámec pro jazyky

Komunikační dovednosti

- výborné komunikační dovednosti získané během lektorování o tématech veřejné podpory a sociálních služeb pro NROS a Asociaci poskytovatelů sociálních služeb

Digitální dovednost


- dobrá znalost nástrojů Microsoft Office

Řidičský průkaz

B

DOPLŇUJÍCÍ INFORMACE

ČESTNÉ PROHLÁŠENÍ

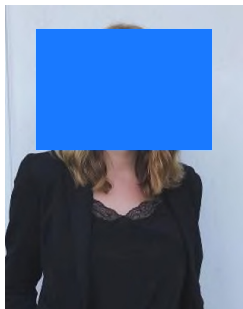
Já, , čestně prohlašuji, všechny výše uvedené údaje jsou pravdivé.

V Praze dne 2. 12. 2025



.....

OSOBNÍ ÚDAJE



  (Česká republika)

 +420 

Pohlaví Žena | Datum narození 

DÉLKA ODBORNÉ PRAXE

Více než 5 let praxe ve oblasti evaluační, analytické, výzkumné činnosti, monitoringu nebo sledování sociálních charakteristik populace.

4 roky praxe v oblasti poradenství pro veřejný sektor.

PRACOVNÍ ZKUŠENOSTI

10/2024 – do současnosti

Senior konzultant

Consulting, Ernst & Young, s.r.o., Na Florenci 15, 110 00 Praha (Česká republika)

Členka týmu v projektech:

- Průběžné hodnocení OP Rybářství 2021–2027, Ministerstvo zemědělství, 2025 – současnosti (4 měsíce)
- Evaluace projektu NPO – Kurz DIGI vzdělávání, Generální ředitelství Úřadu práce ČR, 2025 - současnosti (4 měsíce)
- Evaluace výzvy Podpora komunitně vedeného místního rozvoje (1) OPZ+, MPSV, leden 2025–současnosti (3 měsíce)
- Evaluace projektu „Standardizace procesu zabezpečení náhradní rodinné péče o děti“, MPSV, leden 2025–současnosti (3 měsíce)
- Country case study pro Mid-term evaluation for the period 2021-2027 of the BMVI and Ex-post evaluation for the period 2014-2020 of the ISF-BV (EY France), European Commission, červenec 2024 – do současnosti (9 měsíců)
- **Evaluace projektu Podpora implementace koordinovaného přístupu v systému poskytování sociální ochrany v ČR, MPSV, červenec 2024 – do současnosti (9 měsíců)**
 - o Cílem projektu bylo zhodnocení pilotního projektu "Podpora implementace koordinovaného přístupu v systému poskytování sociální ochrany v ČR" zaměřeného na zavádění koordinovaného přístupu v sociální ochraně, tvorbě multidisciplinárních týmů. Hodnocení zachytilo nastavení interních procesů při implementaci pilotního řešení do praxe, přínosy projektu, včetně metodické podpory MPSV obcím. V rámci hodnocení byla analyzována dotazníková šetření a provedeno vlastní terénní šetření (osobní rozhovory) v 16 obcích (80 rozhovorů celkem). Dále byla realizována fokusní skupina se zástupci podpůrného týmu MPSV. Závěry pilotního šetření jsou zasazeny do průběžné zprávy, závěrečná zpráva pak shrnuje závěry a doporučení za celou dobu šetření.

02/2021-9/2024

Konzultant

Consulting, Ernst & Young, s.r.o., Na Florenci 15, 110 00 Praha (Česká republika)

Členka týmu v projektech:

- **Evaluace projektu RSSZ, Agentura pro sociální začleňování, červen 2024–listopad 2024 (6 měsíců)**
 - o Cílem evaluace bylo vyhodnocení procesu realizace projektu "Rozvoj systémů pro sociální začleňování" a dosažených výsledků a dopadů

projektu. Evaluace se zaměřila na procesní nastavení a fungování lokálního partnerství (multidisciplinární týmy pro řešení sociálního vyloučení v dané lokalitě ORP) a udržitelnost provedených intervencí. Součástí evaluace byla realizace 110 rozhovorů, fokusní skupina a dotazníkové šetření. Výstupem evaluace je závěrečná zpráva a doprovodná prezentace.

- **Evaluace programů fondů EU v oblasti vnitřních věcí, MV, prosinec 2023–prosinec 2024 (12 měsíců)**
 - o Předmětem zakázky byla příprava Průběžné procesní a dopadové evaluace operačních programů v oblasti vnitřních věcí za pro programové období 2021-2027 (OP AMIF, OP FVB a OP NSHV) a Závěrečných procesních a dopadových evaluací jednotlivých operačních programů (OP AMIF a ISF) v oblasti vnitřních věcí za pro programové období 2014-2020. EY v rámci každé jednotlivé Evaluace zajišťovalo sběr, analýzu a odborné vyhodnocení dat. Dále byla předmětem zakázky prezentace průběhu, závěrů a doporučení.
V průběhu evaluací byla ověřována evaluační kritéria vyplývající z Nařízení Evropského parlamentu a Rady (EU). Konkrétně se jednalo o:
 - Relevantnost (Relevance),
 - Účelnost (Effectiveness),
 - Účinnost (Efficiency),
 - Soudržnost (Coherence),
 - Přidanou hodnotu na úrovni EU (EU Added Value).
 Pro potřeby závěrečných evaluací byla hodnocena také následující evaluační kritéria:
 - Doplnkovost (Complementarity),
 - Udržitelnost (Sustainability),
 - Zjednodušení a snížení administrativní zátěže (Simplification and reduction of administrative burden).
 Součástí zakázky bylo dále vypracování rekonstrukce intervenčních logik, zhodnocení potřeb, mapování aktérů, realizace konzultační strategie či analýza finančního a fyzického progresu.
- Analýza financování a zajišťovaných služeb Městský obvod – Vratislavice nad Nisou, MO Vratislavice, září 2023–leden 2025 (17 měsíců)
- Sociologicko-ekonomicko-technologický audit knihovního ekosystému v České republice, NTK, duben 2023–březen 2024 (12 měsíců)
- **Souhrnná závěrečná evaluace OP PPR, HMP, říjen 2022–září 2024 (23 měsíců)**
 - o Evaluace operačního programu hodnotila přínos programu v jednotlivých oblastech intervencí, včetně oblasti sociálně zdravotního pomezí, především v oblasti duševního zdraví a návazné psychiatrické péče a podpory zavádění principů paliativní péče a podpory mobilních hospiců
- Posouzení evaluační činnosti OPTP a příprava pro 2021+, MMR, leden–prosinec 2022 (12 měsíců)
- Evaluace systémového projektu „Národní centrum pro elektronické informační zdroje – CzechELib“ podpořeného z PO 1 OP VVV, MŠMT, květen 2021–srpen 2022 (16 měsíců)
- Hodnocení Strategii CLLD 2021+, MMR, květen–listopad 2021 (7 měsíců)
- Technická asistence při výkonu veřejnosprávní kontroly v programech EHP a Norských fondů 2014–2021, MF, květen–prosinec 2021 (8 měsíců)
- **Výsledková evaluace přínosů evropských fondů na regionální úrovni, MMR, únor 2021–říjen 2023 (31 měsíců)**
 - o Evaluace jednotlivých operačních programů realizovaných pod Dohodou o partnerství hodnotila přínos programů (především OPZ a OP PPR) v jednotlivých oblastech intervencí, a to z pohledu rozvoje jednotlivých regionů
- **Tematická evaluace Dohody o partnerství, MMR, 2021**
 - o Evaluace jednotlivých operačních programů realizovaných pod Dohodou o partnerství hodnotila přínos programů (především OPZ a OP PPR) v jednotlivých oblastech intervencí, a to z pohledu plnění Tematických cílů, konkrétně cíle 9 – Sociální začleňování a boj s chudobou

2/2020–07/2021 PR asistentka

Fleishman-Hillard Prague, Lomnického 1705, 140 00 Praha 4 – Nusle

Mediální analýzy, reporting, psaní článků a tiskových zpráv, mediální monitoring, správa sociálních sítí, komunikace s klienty, překlady

- 8/2020–9/2020 **Stáž na MŠMT**
Ministerstvo školství, mládeže a tělovýchovy České republiky, Karmelitská 529/5; Praha 1
- Stáž pro potřeby diplomové práce, administrativní činnost, seznámení s fungováním organizace
 - Realizace konkrétní evaluace – Koncepce podpory mládeže 2014-2020
- 8/2018–2/2020 **Koordinátorka vzdělávacích seminářů**
Economia, a.s., Pernerova 673/47, Praha, 186 00
- Příprava a koordinace vzdělávacích seminářů a workshopů, administrativa, komunikace s klienty a lektory, práce na počítači (MS Office)
- 8/2018–10/2018 **Stáž**
Institút pro politiku a společnost, Martinská 2, 110 00 Praha 1
- Analýza politik, tvorba policy papers a briefs, příprava veřejných akcí
- Realizovány 4 evaluace a zpracovány policy papery – Evaluace dosažení předvolebních programových priorit pro funkční volební období 2014-2018 ve městech Praha, Brno a Ostrava. Evaluace bytové situace v Praze.
- 9/2017–12/2017 **Stáž v Eurocentru Praha**
Eurocentrum Praha, Evropský dům, Jungmannova 745, 110 00 Praha
- Pomoc při přípravě odborných seminářů pro veřejnost, poskytování informací o Evropské unii na infopultu Eurocentra Praha, analýza dotazníků, zápis ze seminářů na webové stránky Euroskop.cz
- 8/2017–12/2017 **Trainee v oddělení bezdlužností**
Všeobecná zdravotní pojišťovna ČR, Orlická 2020/4, 130 00 Praha 3
- Vyřizování žádostí, komunikace s klienty, práce s online systémem zdravotní pojišťovny
- 6/2017–4/2020 **Research assistant**
Univerzita Karlova, Opletalova 38, 110 00, Praha
- Pomoc v rámci výzkumů, přepis výzkumných rozhovorů, sběr dat na demonstraci, systematická rešerše literatury
- Spolupráce na několika konkrétních výzkumech ve spolupráci s doktorandy a profesory (sběr dat, rešerše apod.), realizace výzkumů v rámci odborné praxe (sběr a analýza dat):
- 3 měsíce, 2017 – asistence u výzkumu doktorandky na FSV UK, zpracování rozhovorů
 - 3 měsíce, 2017 – odborná praxe, realizace výzkumu na středních školách na téma „Etnické nerovnosti“, sběr dat, analýza získaných dat, příprava závěrečné zprávy
 - 4 měsíce, 2018 – odborná praxe, realizace výzkumu veřejného mínění, využití sekundárních dat CVM, analýza dat v programu SPSS, příprava závěrečné zprávy
 - 4 měsíce, 2019 - odborná praxe, realizace výzkumu na téma „Rozhodli o vítězství Miloše Zemana v prezidentských volbách nevoliči?“, sekundární analýza dat, analýza dat v programu SPSS, příprava závěrečné zprávy
 - Zář 2019 – sběr dat pro výzkum stávek za klima v rámci celoevropského projektu, pod vedením prof. doc. PhDr. Ondřeje Císaře, Ph.D.
 - 6 měsíců 2019-2020 – systematická rešerše literatury na téma podpory duševního zdraví pro odborný článek doktoranda FSV UK
- 6/2015–1/2018 **Recepční**
SWBC – service, a.s., Tovačovského 92, 130 00 Praha 3
- Organizace chodu recepce, administrativa, komunikace s klienty
- 6/2014–5/2015 **Research interviewer**

SC&C spol. s.r.o., Krakovská 7, Praha 1, 110 00

Sociologické a marketingové výzkumy, osobní a telefonické dotazování

- Sběr dat u výzkumu volebních preferencí Praha-východ, sběr dat pro výzkum značky a výzkum seniorů, kontrola tazatelů u panelového výzkumu

VZDĚLÁNÍ, ODBORNÁ PŘÍPRAVA A KURZY

09/2024 – do současnosti

Doktorské studium

PhD.

Karlova Univerzita, Praha (Česká republika)

Fakulta sociálních věd, hlavní obor: **Veřejná a sociální politika**

09/2017–06/2021

Magisterské studium

Mgr.

Karlova Univerzita, Praha (Česká republika)

Fakulta sociálních věd, hlavní obor: **Veřejná a sociální politika**

Diplomová práce: Podpora občanské angažovanosti mladých lidí v ČR: Koncepce podpory mládeže na období 2014-2020

09/2017–09/2020

Magisterské studium

Mgr.

Karlova Univerzita, Praha (Česká republika)

Fakulta sociálních věd, hlavní obor: **Sociologie**

Vedlejší specializace: Politika a společnost

Diplomová práce: Legitimita demokracie v České republice: Podpora demokracie mladými lidmi a staršími generacemi

02/2018–06/2018

Erasmus+

Utrecht University, Utrecht (Nizozemí)

Faculty of Social and Behavioural Sciences

09/2014–06/2017

Bakalářské studium

Bc.

Karlova Univerzita, Praha (Česká republika)

Fakulta sociálních věd, obor **Sociologie a sociální politika**

OSOBNÍ DOVEDNOSTI

Mateřský(é) jazyk(y)

Český jazyk

Další jazyk(y)

	POROZUMĚNÍ		MLUVENÍ		PÍSEMNÝ PROJEV
	Poslech	Čtení	Ústní interakce	Samostatný ústní projev	
angličtina	C1	C1	C1	C1	C1
němčina	B2	B2	B1	B1	B2

Úrovně: A1/A2: základní uživatel - B1/B2: samostatný uživatel - C1/C2: zkušený uživatel
[Společný evropský referenční rámec pro jazyky](#)



Práce s analytickými programy

- Statistický program SPSS (kvantitativní analýza)
- Mediální archiv Newton, Monitora
- Atlas.ti, MAXQDA

Digitální dovednosti

- Dobrá znalost nástrojů Microsoft Office

Další kurzy a vzdělání

- Certifikát PRINCE2® Practitioner (5th ed.)
- Prezentační dovednosti (Minutový řečník)
- Kurz pedagogických kompetencí (FSV UK)

Zkušenosti se sociologickým výzkumem

- Obsahová analýza
- Kvantitativní a kvalitativní výzkumy
- Systematická rešerše literatury

Řidičský průkaz

B

Členství v organizacích

Členka České evaluační společnosti

ČESTNÉ PROHLÁŠENÍ

Já, , čestně prohlašuji, všechny výše uvedené údaje jsou pravdivé.

V Praze dne 2. 12. 2025



4.3.2 Poddodavatelé

- Seznam případných poddodavatelů a vysvětlení jejich role (pokud budou využiti poddodavatelé, vyplňte prosím tabulku se základními údaji)

Společnost EY nebude využívat poddodavatele.

Název subjektu, sídlo, IČO	Definice části plnění, kterou dodavatel bude plnit prostřednictvím poddodavatele

4.4 Harmonogram

Návrh věcného a časového plánu evaluace při zohlednění závazných termínů odevzdání dílčích výstupů evaluace – vstupní, průběžné a závěrečné zprávy (tabulku doplňte o řádky, dle vámi navržených metod sběru a vyhodnocení dat, nebo je možno použít vlastní tabulku a formátování). Případně doplňte měsíce.

Měsíc od nabytí účinnosti smlouvy	1	2	3	4	5	6	7	8	9	10	11	12	13	14	15	16	17	18	19	20	21	22	23	24
Desk research	X	X	X																					
Analýza aktérů	X																							
Rozhovory	X	X			X	X	X	X			X	X	X	X	X									
Fokusní skupiny		X						X						X	X									
Pozorování *dle dostupnosti jednání		X				X	X				X	X	X											
Dotazníkové šetření						X	X	X	X				X	X	X	X								
Analýza dat		X	X		X	X	X	X	X				X	X	X	X	X	X	X	X				
Externí panel																				X	X			
Vstupní evaluační zpráva			X	X																				
Průběžná evaluační zpráva							X	X	X	X														
Závěrečná evaluační zpráva																					X	X	X	X
Prezentace výsledků																						X	X	



Formální standardy provádění evaluací

Finální verze schválená Kongresem České evaluační společnosti

Prosinec 2013
Česká evaluační společnost

1. Užitečnost

1.1 Identifikace zainteresovaných stran

Subjekty dotčené prováděnou evaluací by měly být identifikovány a měly by být zohledněny jejich potřeby.

1.2 Důvěryhodnost evaluátora

Osoby provádějící evaluace by měly být nezávislé a odborně kompetentní, aby jednotlivé zainteresované strany uznávaly výsledky prováděných evaluací.

1.3 Výběr informací a jejich šíře

Odpovědi na evaluační otázky musí být založeny na nezkrácených datech.

1.4 Interpretace zjištění a doporučení

V závěrečných zprávách by měly detailně popsány perspektivy, postupy a hodnoty používané při interpretaci dosažených závěrů. Pokud jsou součástí evaluace doporučení, měla by být věcná, relevantní a realizovatelná.

1.5 Srozumitelnost a rozsah výstupů

Evaluační zprávy by měly zřetelně a jednoduše popisovat jak výsledky provedené evaluace, tak také účel a průběh evaluace i samotný (intervenční) program včetně kontextu jeho působení. Na rozsahu a formě výstupů by se měl evaluátor se zadavatelem předem dohodnout.

1.6 Včasnost výstupů

Potvrzené závěry by měly být prezentovány zainteresovaným stranám průběžně, aby je mohly včas využívat.

1.7 Dopad evaluace

Evaluace by měly být prováděny způsobem, který podporuje jejich využití jednotlivými zainteresovanými stranami.

2. Proveditelnost

2.1 Praktičnost postupů

Postup evaluací by měl být navržen tak, aby snižoval rizika zkreslení získávaných informací.

2.2 Politická průchodnost

Prováděné evaluace by měly předvídat rozdílné pozice zainteresovaných stran; měly by usilovat o spolupráci těchto stran a měly by bránit případným snahám zainteresovaných stran zkreslit či zneužít výsledky evaluace.

2.3 Nákladová efektivita

Evaluace by měly přinášet natolik hodnotné informace, aby dokázaly ospravedlnit vynaložené náklady.

2.4 Evaluační tým

Evaluační tým představený v nabídce na provedení evaluace by měl být zachován po celou dobu provádění evaluace. Pokud jsou změny ve složení realizačního týmu nezbytné, měl by o nich být zadavatel informován předem a měl by být požádán o vyjádření souhlasu navrženými personálními změnami.

3. Korektnost

3.1 Orientace na službu

Evaluace by měly pomáhat identifikovat a efektivně uspokojovat potřeby jednotlivých cílových skupin.

3.2 Formální smlouva

Závazky smluvních stran účastnících se evaluace (tj. zejména předmět plnění, způsob plnění, čas apod.) by měly mít písemnou podobu.

3.3 Lidská práva

Evaluace by měly být navrženy a provedeny tak, aby respektovaly a chránily lidská práva a lidskou důstojnost.

3.4 Mezilidská interakce

Evaluátoři by měli respektovat lidskou důstojnost při své interakci s ostatními osobami zapojenými do provádění evaluace tak, aby účastníci neutrpěli škodu a aby nebyli vystaveni riziku.

3.5 Úplnost a spravedlnost

Evaluace by měla být úplná a vyvážená v záznamu a posouzení předností a nedostatků hodnoceného programu tak, aby přednosti bylo možné dále rozvíjet a nedostatky jasně pojmenovat a postupně eliminovat.

3.6 Dostupnost výsledků

Zainteresané strany účastníci se evaluace by měly umožnit ostatním dotčeným subjektům přístup k úplným výsledkům provedené evaluace.

3.7 Konflikt zájmů

Konflikt zájmů by měl být řešen otevřeně a čestně, aby nekompromitoval evaluátora a výsledky jeho práce.

3.8 Finanční odpovědnost

Využívání finančních zdrojů by mělo odrážet principy odpovědnosti a mělo by být eticky zodpovědné.

4. Přesnost

4.1 Specifikace předmětu evaluace

Evaluátor by měl jasně a přesně popsat posuzovaný (intervenční) program.

4.2 Popis kontextu

Kromě samotného (intervenčního) programu by měl být pečlivě prozkoumán také kontext, ve kterém je daný (intervenční) program hodnocen.

4.3 Popis evaluačního postupu

Jednotlivé evaluační postupy a smysl jejich použití by měly být detailně popsány, aby byly opakovatelné a přezkoumatelné.

4.4 Obhajitelnost informačních pramenů

Použité zdroje informací by měly být identifikovány a popsány, aby bylo možné posoudit jejich adekvátnost.

4.5 Validita informací (platnost)

Použité metody sběru dat by měly zajišťovat, že formulované závěry skutečně charakterizují popisované skutečnosti.

4.6 Reliabilita informací (spolehlivost)

Použité metody sběru dat by měly zajišťovat vysokou reliabilitu závěrů, k nimž vedou.

4.7 Systematičnost informací

Informace, které jsou v rámci evaluace získávány, zpracovávány a publikovány, by měly být systematicky kontrolovány; případné chyby by měly být odstraňovány průběžně.

4.8 Vyhodnocení informací

Pokud jsou odpovědi na evaluační otázky založeny na kvantitativních datech nebo kvalitativních údajích, pak by takovéto údaje měly být analyzovány věcně správně a systematicky.

4.9 Ospravedlnitelnost závěrů

Závěry, k nimž evaluace dospěla, by měly být podloženy, aby je zainteresované strany mohly posoudit a přijmout.

4.10 Nestrannost při prezentaci výsledků

Způsob a forma prezentace výsledků evaluace by měla znemožňovat jejich zkreslování na základě osobních pocitů či zájmů některé ze zainteresovaných stran.

4.11 Meta-evaluace

Samotné evaluace by měly být předmětem evaluací prováděných na základě těchto a dalších standardů.



Etický kodex evaluátora

Finální verze schválená Kongresem České evaluační společnosti

Prosinec 2011
Česká evaluační společnost

Co je Etický kodex evaluátora?

Úkolem Kodexu je:

- Přispět ke zvýšení společenské prestiže evaluace (dle článku III, odst. 1 Stanov Spolku)
- Přispět k prosazování vyšší odbornosti a etiky evaluací (dle článku III, odst. 2, odrážka 1 Stanov Spolku)

Tento Etický kodex evaluátora je výsledkem několikaměsíční diskuse evaluátorů i zájemců o evaluace sdružených v České evaluační společnosti. Návrh textu byl připraven pracovní skupinou v rámci České evaluační společnosti, byl konzultován v období červen až říjen 2011. Etický kodex evaluátora byl odsouhlasen Kongresem České evaluační společnosti dne 9. 12. 2011.

V textu je pro zjednodušení použit mužský rod, jenž nahrazuje tvar mužský i ženský.

Smyslem kodexu je přihlásit se ke specifickým hodnotám, které posilují hodnověrnost a transparentnost evaluace i evaluátorů v České republice a které evaluátor ve své profesní praxi ctí. Jejich naplňování v evaluační praxi je úkolem každého jednotlivého evaluátora. Etický kodex je východiskem pro vytvoření následných prováděcích standardů evaluace.

Preambule

- Etický kodex evaluátora vyjadřuje vůli členů České evaluační společnosti, o.s. přijmout obecně závazná morální pravidla pro evaluační praxi.
- Jsme přesvědčeni, že i po dvou desetiletích demokracie v ČR je nutné stále a znovu připomínat, že v lidské činnosti existují specifické hodnoty a postoje, které je nutné chránit a prosazovat.
- Jsme přesvědčeni, že vymezením etických pravidel evaluátora napomáháme dnešní i budoucí generaci evaluátorů přemýšlet tvořivě, svobodně a nestranně.
- Máme za to, že rozsah i kvalita prováděcích standardů evaluací do velké míry reflektují etické hodnoty společností, ve kterých tyto standardy vznikají.

1. Odbornost

- 1.1 Hodnotí objektivně, nezávisle a nestranně. Počíná si tak, aby nebyla snížena důvěra zadavatelů evaluací, jejich cílových skupin i veřejnosti v nezávislé a nestranné provádění evaluace.
- 1.2 Pro evaluační činnost využívá metodologicky ověřených postupů a zohledňuje evaluační standardy a další odborná doporučení.
- 1.3 Rozlišuje závěry získané na základě sběru empirických dat a jejich analýzy a vlastní závěry na základě zkušeností a odborné praxe, a to v písemných dokumentech i verbálních prezentacích.
- 1.4 Zvyšuje svoji odbornost a rozvíjí své evaluační znalosti a dovednosti formou účasti na školeních, konferencích, prostřednictvím odborné spolupráce i samostudiem.
- 1.5 Respektuje a ctí právo na odlišné názory uživatelů evaluace a svých spolupracovníků – evaluátorů. Respektuje právo zúčastněných stran evaluace se ke zjištěním a závěrům evaluace vyjádřit.
- 1.6 Informuje otevřeně zadavatele o limitech evaluace z pohledu rozsahu, ceny a navržených postupů.

2. Integrita

- 2.1 Informuje zadavatele v případech, kdy usoudí, že by mohl být v konfliktu zájmů a jeho působení v roli evaluátora by tak mohlo být označeno za podjaté.
- 2.2 Usiluje o maximální průhlednost evaluace. Distančuje se od parciálních nebo zavádějících interpretací výsledků evaluace.
- 2.3 Uvědomuje si a respektuje odlišná pravidla různých kulturních a sociálních prostředí. Jedná s taktem a respektem k odlišným kulturám, jejich tradicím a hodnotám.
- 2.4 Je senzitivní na otázky diskriminace a rovných příležitostí v souladu s Všeobecnou deklarací lidských práv OSN.
- 2.5 Nezveřejňuje osobní data respondentů a zachovává důvěrnost při práci s těmito daty vůči uživatelům evaluace a veřejnosti.
- 2.6 Je si vědom, že cílem evaluace není hodnocení výkonu konkrétních osob.
- 2.7 Nevyžaduje ani nepřijímá dary, služby ani žádná jiná zvýhodnění, která by mohla ovlivnit výsledky evaluace nebo její důvěryhodnost.

3. Zodpovědnost

- 3.1** Plně zodpovídá za své chování při výkonu evaluace.
- 3.2** Při provádění evaluace dodržuje platné právní předpisy, a to v České republice i při práci v zahraničí.
- 3.3** Poskytuje zadavatelům a uživatelům evaluace průběžné informace k dílčím interpretacím zjištění a dílčím závěrům.
- 3.4** Podporuje zájem o evaluace u odborné i laické veřejnosti; zvláštní pozornost věnuje mladé generaci.
- 3.5** Prosazuje u zadavatelů zveřejňování evaluačních zpráv a jejich další využití.
- 3.6** V komunitě evaluátorů sdílí s jinými své evaluační zkušenosti a postupy.
- 3.7** Praktikuje férovou cenovou politiku, neupřednostňuje ekonomický zájem před zájmem o vysokou kvalitu evaluace.
- 3.8** Pokud zjistí během evaluace konání neslučitelné s právním řádem, informuje o tomto faktu odpovídající formou příslušné orgány.

V Praze, 9. Prosince 2011